

STATISTISCHE BERICHTE

Kennziffer: E I 1 - m 9/14 SH

# Verarbeitendes Gewerbe sowie Bergbau und Gewinnung von Steinen und Erden in Schleswig-Holstein September 2014

- Vorläufige Ergebnisse -

Herausgegeben am: 1. Dezember 2014



# Impressum

## Statistische Berichte

### Herausgeber:

#### Statistisches Amt für Hamburg und Schleswig-Holstein

– Anstalt des öffentlichen Rechts –

Steckelhörn 12  
20457 Hamburg

### Auskunft zu dieser Veröffentlichung:

Holger Lycke

Telefon: 0431 6895-9242

E-Mail: [ProduzierendesGewerbe@statistik-nord.de](mailto:ProduzierendesGewerbe@statistik-nord.de)

### Auskunftsdienst:

E-Mail: [info@statistik-nord.de](mailto:info@statistik-nord.de)

Auskünfte: 040 42831-1766  
0431 6895-9393

Internet: [www.statistik-nord.de](http://www.statistik-nord.de)

© Statistisches Amt für Hamburg und Schleswig-Holstein, Hamburg 2014  
Auszugsweise Vervielfältigung und Verbreitung mit Quellenangabe gestattet.

Sofern in den Produkten auf das Vorhandensein von Copyrightrechten Dritter hingewiesen wird, sind die in deren Produkten ausgewiesenen Copyrightbestimmungen zu wahren. Alle übrigen Rechte bleiben vorbehalten.

### Zeichenerklärung:

0	weniger als die Hälfte von 1 in der letzten besetzten Stelle, jedoch mehr als nichts
–	nichts vorhanden (genau Null)
...	Angabe fällt später an
·	Zahlenwert unbekannt oder geheim zu halten
X	Tabellenfach gesperrt, weil Aussage nicht sinnvoll
a. n. g.	anderweitig nicht genannt
u. dgl.	und dergleichen
H. v.	Herstellung von

## Inhaltsverzeichnis

	Seite
<b>Impressum/Zeichenerklärung</b>	2
<b>Methodische Hinweise</b>	4

### Tabellenteil

1.	Betriebe, Tätige Personen, geleistete Arbeitsstunden und Bruttoentgelte im Verarbeitenden Gewerbe sowie Bergbau und Gewinnung von Steinen und Erden in Schleswig-Holstein im September 2014 nach Wirtschaftszweigen (Vorläufige Ergebnisse)	6
2.	Umsatz der Betriebe im Verarbeitenden Gewerbe sowie Bergbau und Gewinnung von Steinen und Erden in Schleswig-Holstein im September 2014 nach Wirtschaftszweigen (Vorläufige Ergebnisse)	9
3.	Tätige Personen und Umsatz der fachlichen Betriebsteile im Verarbeitenden Gewerbe sowie Bergbau und Gewinnung von Steinen und Erden in Schleswig-Holstein im September 2014 nach Wirtschaftszweigen (Vorläufige Ergebnisse)	12
4.	Auftragseingang der fachlichen Betriebsteile in ausgewählten Bereichen des Verarbeitenden Gewerbes in Schleswig-Holstein im September 2014 (Vorläufige Ergebnisse)	17
5.	Betriebe, Tätige Personen, geleistete Arbeitsstunden, Bruttoentgelte und Umsatz im Verarbeitenden Gewerbe sowie Bergbau und Gewinnung von Steinen und Erden in Schleswig-Holstein nach Kreisen und ausgewählten Gemeinden im September 2014 (Vorläufige Ergebnisse)	18
6.	Betriebe, Tätige Personen, geleistete Arbeitsstunden, Bruttoentgelte und Umsatz im Verarbeitenden Gewerbe sowie Bergbau und Gewinnung von Steinen und Erden in Schleswig-Holstein 2007 bis 2014 (Aktuelles Jahr = Vorläufige Ergebnisse)	19

### Grafiken

1.	Tätige Personen, Gesamtumsatz und Auslandsumsatz der Betriebe im Verarbeitenden Gewerbe sowie Bergbau und Gewinnung von Steinen und Erden in Schleswig-Holstein nach Monaten 2013 bis 2014 (Aktuelles Jahr = Vorläufige Ergebnisse)	20
2.	Tätige Personen der Betriebe im Verarbeitenden Gewerbe sowie Bergbau und Gewinnung von Steinen und Erden in Schleswig-Holstein im September 2014 - Veränderung in ausgewählten Wirtschaftszweigen gegenüber dem Vorjahresmonat (Vorläufige Ergebnisse)	21
3.	Umsatz der Betriebe im Verarbeitenden Gewerbe sowie Bergbau und Gewinnung von Steinen und Erden in Schleswig-Holstein im September 2014 - Veränderung in ausgewählten Wirtschaftszweigen gegenüber dem Vorjahresmonat (Vorläufige Ergebnisse)	22

## Methodische Hinweise

Ab Berichtsmonat Januar 2009 werden die Ergebnisse des Monatsberichts für Betriebe des Verarbeitenden Gewerbes sowie des Bergbaus und der Gewinnung von Steinen und Erden in der fachlichen Gliederung der „Klassifikation der Wirtschaftszweige, Ausgabe 2008 (WZ 2008)“ nachgewiesen. Mit der Einführung der WZ 2008 wird die Verordnung (EG) Nr. 1893/2006 des Europäischen Parlaments und des Rates vom 20. Dezember 2006 (ABl. Nr. L 393 S. 1) zur Einführung der Statistischen Systematik der Wirtschaftszweige in der Europäischen Gemeinschaft (NACE Rev.2) umgesetzt.

Die Anwendung der neuen Klassifikation hat Auswirkungen auf den Berichtskreis der Statistiken im Produzierenden Gewerbe, weil einige Tätigkeiten innerhalb des Produzierenden Gewerbes umgruppiert, andere zusätzlich aufgenommen oder ausgegliedert wurden. Darüber hinaus erfolgt die Kodierung der Wirtschaftszweige nunmehr nach einem neuen Nummerierungssystem. An der Periodizität der Erhebung und den Erhebungsmerkmalen selbst hat sich im Wesentlichen nichts geändert.

Infolge der strukturellen Veränderungen beim Produzierenden Gewerbe durch den Übergang auf die WZ 2008 zählen jetzt zum Beispiel die Branchen des Verlagsgewerbes und des Recyclings nicht mehr zum Verarbeitenden Gewerbe. Auch innerhalb des Verarbeitenden Gewerbes wurden mit der WZ 2008 erhebliche Anpassungen bei der Zusammensetzung der Wirtschaftszweige vorgenommen. So werden künftig Montage- und Installationsleistungen in eigenständigen Klassen der WZ 2008 nachgewiesen.

Nicht mehr zum Verarbeitenden Gewerbe zählen Betriebe, die schwerpunktmäßig fremdbezogene Waren oder Dienstleistungen in eigenem Namen bzw. im Namen des Unternehmens/ der Unternehmensgruppe, zu dem/der sie gehören, verkaufen (Converter). Diese Einheiten werden künftig in der Regel dem Handel oder den Dienstleistungen zugerechnet.

Neben den Angaben für die Wirtschaftszweiggliederungen der WZ 2008 werden auch Ergebnisse für die Hauptgruppen „Vorleistungsgüter, Investitionsgüter, Gebrauchsgüter, Verbrauchsgüter und Energie“ veröffentlicht. Die Verordnung (EG) Nr. 656/2007 der Kommission vom 14. Juni 2007 (ABl. EU Nr. L 155 S. 3) legt die Definition der Hauptgruppen fest.

Um einen korrekten Vergleich zu ermöglichen, wurden die Ergebnisse des Jahres 2008 auf die WZ 2008 umgeschlüsselt.

## Berichtskreis:

Der **Berichtskreis** des Monatsberichts für Betriebe umfasst:

Sämtliche Betriebe des Wirtschaftsbereichs Verarbeitendes Gewerbe sowie Bergbau und Gewinnung von Steinen und Erden mit mindestens 50 tätigen Personen.

Betriebe des Wirtschaftsbereichs Verarbeitendes Gewerbe sowie Bergbau und Gewinnung von Steinen und Erden mit mindestens 50 tätigen Personen, sofern sie zu Unternehmen gehören, deren wirtschaftlicher Schwerpunkt außerhalb des Produzierenden Gewerbes liegt.

Der Berichtskreis wird jeweils zum Januar eines Berichtsjahres auf der Grundlage der Daten zur Anzahl der Tätigen Personen im September des Vorjahres neu festgelegt. Die erstmalige Einbeziehung von „Aufsteigern“ bzw. die Nichtberücksichtigung von „Absteigern“ führt zu Jahresbeginn regelmäßig zu geringfügigen Sprüngen in den nachgewiesenen Zeitreihen.

## Darstellung der Ergebnisse:

Bei Betrieben werden die Merkmale „Tätige Personen“ und „Umsatz“ sowohl für Betriebe als auch für fachliche Betriebsteile aufbereitet. Bei der Aufbereitung für Betriebe (Tabellen 1, 2, 5, 6) werden die Ergebnisse nach örtlichen Betriebseinheiten aufgerechnet, d. h., es werden kombinierte Betriebe (Betriebe mit fachlichen Betriebsteilen in mehreren WZ 2008-Klassen, z. B. Maschinenbau und Gießerei) mit den Angaben für den gesamten Betrieb der WZ 2008-Klasse zugerechnet, in der das wirtschaftliche Schwergewicht des Betriebes liegt.

In der Aufbereitung für fachliche Betriebsteile (Tabellen 3, 4) werden dagegen die Ergebnisse der fachlichen Betriebsteile kombinierter Betriebe auf die verschiedenen WZ 2008-Klassen aufgeteilt, denen die einzelnen Betriebsteile ihrer Produktion entsprechend zuzurechnen sind.

Das Ergebnis „Verarbeitendes Gewerbe sowie Bergbau und Gewinnung von Steinen und Erden insgesamt“ für Betriebe enthält auch die Angaben für Betriebsteile sonstiger Wirtschaftsbereiche, d. h. Handel, Transport, Baugewerbe, Landwirtschaft u. a. m. Im Ergebnis „Verarbeitendes Gewerbe sowie Bergbau und Gewinnung von Steinen und Erden insgesamt“ für fachliche Betriebsteile sind die Angaben für Betriebsteile sonstiger Wirtschaftsbereiche nicht enthalten. Bei den Umsatzangaben für die fachlichen Betriebsteile bleiben somit z. B. die Umsätze aus dem Verkauf von Handelsware unberücksichtigt.

## Definitionen der Merkmale

Die in den Tabellen dargestellten Merkmale sind folgendermaßen definiert:

**Betrieb:** *Örtliche Niederlassung* (nicht Unternehmen) des Wirtschaftsbereichs Bergbau und Gewinnung von Steinen und Erden, Verarbeitendes Gewerbe (einschl. Verwaltungs-, Reparatur-, Montage- und Hilfsbetriebe, die mit dem meldenden Betrieb örtlich verbunden sind oder in dessen Nähe liegen). Örtlich getrennte Hauptverwaltungen von Unternehmen des Erhebungsbereichs werden ebenfalls als eigenständige Betriebe dieses Bereichs erfasst. Die Merkmalswerte sind für den gesamten Betrieb zu melden und schließen auch die nichtproduzierenden Teile ein.

**Tätige Personen:** Alle am Monatsende im Betrieb tätigen Personen einschl. der tätigen Inhaber/Inhaberinnen, mithelfenden Familienangehörigen (auch unbezahlt mithelfende Familienangehörige, soweit sie mindestens ein Drittel der üblichen Arbeitszeit im Betrieb tätig sind), an andere Unternehmen überlassene Mitarbeiter/Mitarbeiterinnen und Heimarbeiter/-arbeiterinnen, aber ohne Leiharbeiternehmer/Leiharbeiternehmerinnen. Einbezogen werden u. a. Erkrankte, Urlauber/Urlauberinnen, Kurzarbeiter/-arbeiterinnen, Streikende, von der Aussperrung Betroffene, Personen in Altersteilzeitregelungen, Auszubildende, Saison- und Aushilfsarbeiter/-arbeiterinnen sowie Teilzeitbeschäftigte. Die tätigen Personen umfassen auch die kaufmännischen Auszubildenden (einschl. der Auszubildenden in den übrigen nichtgewerblichen Ausbildungsberufen) und die gewerblich Auszubildenden.

**Geleistete Arbeitsstunden:** Zu melden sind die von allen tätigen Personen (einschl. der Heimarbeiter/-arbeiterinnen und der Auszubildenden) im Betrieb tatsächlich geleisteten (nicht die bezahlten) Stunden, einschl. Über-, Nacht-, Sonntags- und Feiertagsstunden.

**Entgelte:** Die Entgelte entsprechen der Bruttolohn- und -gehaltssumme. Dies ist die Bruttosumme der Bar- und Sachbezüge der tätigen Personen einschl. der an andere Unternehmen überlassenen Mitarbeiter/Mitarbeiterinnen, ohne Pflichtanteile des Arbeitgebers zur Sozialversicherung und Vergütungen, die als Spesenersatz anzusehen sind.

Einzubeziehen sind tariflich oder frei vereinbarte Zulagen (z. B. Akkord-, Nachtarbeits-, Schmutzulagen), Naturalvergütungen, Vergütungen für ausgefallene Arbeitszeit (z. B. Urlaubslöhne), Lohn- und Gehaltsfortzahlungen im Krankheitsfall und Zuschüsse des Arbeitgebers zum Krankengeld, Arbeitsentgelte und sonstige lohnsteuerpflichtige Zahlungen des Arbeitgebers im Rahmen von Altersteilzeitregelungen, Urlaubsbeihilfen, Gratifikationen, Gewinnbeteiligungen, tariflich oder frei vereinbarte Kindergelder und sonstige Familienzuschläge sowie Erziehungsbeihilfen, ferner vermögenswirksame Leistungen des Arbeitgebers

und gezahlte Beträge an tätige Personen in eigenen Sozialeinrichtungen (z. B. Werksarzt) sowie Bezüge von Gesellschaftern, Vorstandsmitgliedern und anderen leitenden Kräften (soweit sie steuerlich als Einkünfte aus unselbständiger Arbeit gelten) und Provisionen und Tantiemen.

Nicht einzubeziehen sind das staatliche Kindergeld, Sozial- und sonstige Aufwendungen des Arbeitgebers (u. a. Pflichtbeiträge zur Sozialversicherung, Aufwendungen für die betriebliche Altersversorgung, Vorruhestandszahlungen, Kurzarbeitergeld), an andere Unternehmen für entgeltliche Überlassung von Arbeitskräften gezahlte Beträge sowie Einnahmen von anderen Unternehmen für die Überlassung von Arbeitnehmern.

**Umsatz:** Umsatz aus eigener Erzeugung (einschl. Umsatz aus dem Verkauf von Energie und Nebenerzeugnissen und Abfällen sowie Entgelte für industrielle Dienstleistungen, wie Reparaturen, Instandhaltungen, Installationen und Montagen), Umsatz aus Handelsware und sonstigen nichtindustriellen/nichthandwerklichen Tätigkeiten (z. B. Erlöse aus Vermietung und Verpachtung sowie aus Lizenzverträgen, Provisionseinnahmen und Einnahmen aus der Veräußerung von Patenten).

Der Umsatz beruht auf Rechnungswerten (Fakturenwerte) ohne in Rechnung gestellte Umsatzsteuer. Im Umsatz enthalten sind Verbrauchsteuern und Kosten für Fracht, Verpackung und Porto, auch wenn diese gesondert berechnet werden. Außerordentliche und betriebsfremde Erträge aus dem Verkauf von Anlagegütern, aus der Verpachtung von Grundstücken, Zinsen, Dividenden u. dgl. sind nicht im Umsatz enthalten. Da es sich grundsätzlich um fakturierte Werte handelt, enthält der Umsatz auch nicht den Wert der Lieferungen, die innerhalb eines Unternehmens von Werk zu Werk stattfinden. Bei der Aufgliederung nach Ländern kann es daher vorkommen, dass Erzeugnisse, die in einem Land produziert werden, im Umsatz eines anderen Landes enthalten sind. Der regional gegliederte Umsatz entspricht daher z. T. nicht der Produktion in den einzelnen Ländern.

**Inlandsumsatz:** Umsatz mit Abnehmern im gesamten Bundesgebiet sowie Umsatz mit den im Bundesgebiet stationierten ausländischen Streitkräften.

**Auslandsumsatz:** Umsatz mit Abnehmern im Ausland und – soweit einwandfrei erkennbar – Umsatz mit deutschen Exporteuren. Als Auslandsumsatz mit der Eurozone gilt der Umsatz mit den Staaten der Eurozone, d. h., mit Belgien, Finnland, Frankreich, Griechenland, Irland, Italien, Luxemburg, Malta, den Niederlanden, Österreich, Portugal, Slowenien, Spanien, Zypern und Slowakei. Als Auslandsumsatz mit dem sonstigen Ausland gilt der Umsatz mit allen Staaten außer den oben genannten Staaten der Eurozone.

**Exportquote:** Anteil des Auslandsumsatzes am Gesamtumsatz.

**Tabelle 1: Betriebe, Tätige Personen, geleistete Arbeitsstunden und Bruttoentgelte im Verarbeitenden Gewerbe sowie Bergbau und Gewinnung von Steinen und Erden in Schleswig-Holstein im September 2014 nach Wirtschaftszweigen (Vorläufige Ergebnisse)**

WZ 2008	Bezeichnung	Betriebe		Tätige Personen	Verän- derung zum Vor- jahres- monat	Geleistete Arbeits- stunden	Verän- derung zum Vor- jahres- monat	Brutto- entgelte	Verän- derung zum Vor- jahres- monat
		2014	2013						
		Anzahl							
B	Bergbau und Gewinnung von Steinen und Erden	3	3	233	1,7	33	4,1	978	5,6
06	Gewinnung von Erdöl und Erdgas	1	1	.	.	.	.	.	.
08	Gewinnung von Steinen und Erden, sonstiger Bergbau	2	2	.	.	.	.	.	.
C	Verarbeitendes Gewerbe	524	531	101 399	- 0,3	14 037	1,3	379 151	4,3
10	H. v. Nahrungs- und Futtermitteln	94	95	15 867	0,1	2 197	1,8	41 676	4,5
10.1	Schlachten und Fleischverarbeitung	14	16	2 613	- 5,0	359	- 3,7	6 468	- 0,7
10.11	Schlachten (ohne Schlachten von Geflügel)	3	4	280	- 20,7	36	- 22,3	533	- 19,6
10.13	Fleischverarbeitung	11	12	2 333	- 2,7	323	- 1,1	5 935	1,5
10.2	Fischverarbeitung	4	4	693	- 3,3	100	- 0,6	1 529	- 1,3
10.3	Obst- und Gemüseverarbeitung	6	7	1 301	- 7,5	214	0,5	3 876	- 3,1
10.5	Milchverarbeitung	7	6	863	6,2	122	11,6	2 514	11,5
10.7	H. v. Back- und Teigwaren	31	30	3 906	2,9	491	6,3	8 683	4,1
10.8	H. v. sonstigen Nahrungsmitteln	21	21	4 232	2,0	604	1,6	12 258	8,0
10.82	H. v. Süßwaren (ohne Dauerbackwaren)	12	12	2 316	3,9	333	2,6	5 634	7,5
10.9	H. v. Futtermitteln	7	7	1 000	- 3,4	144	- 3,1	2 478	2,3
10.91	H. v. Futtermitteln für Nutztiere	6	6	.	.	.	.	.	.
11	Getränkeherstellung	8	9	969	- 5,1	141	- 5,1	3 095	- 5,4
11.07	H. v. Erfrischungsgetränken; Gewinnung natürlicher Mineralwässer	5	6	584	- 10,7	86	- 11,6	1 788	- 10,2
12	Tabakverarbeitung	1	1	.	.	.	.	.	.
13	H. v. Textilien	4	5	307	- 48,5	35	- 50,6	778	- 46,1
13.9	H. v. sonstigen Textilwaren	4	5	307	- 48,5	35	- 50,6	778	- 46,1
13.92	H. v. konfektionierten Textilwaren (ohne Bekleidung)	2	2	.	.	.	.	.	.
14	H. v. Bekleidung	2	2	.	.	.	.	.	.
16	H. v. Holz-, Flecht-, Korb- und Korkwaren (ohne Möbel)	4	5	400	- 13,6	62	- 8,1	938	- 21,4
16.2	H. v. sonstigen Holz-, Korb-, Flecht- und Korbwaren (ohne Möbel)	3	4	.	.	.	.	.	.
17	H. v. Papier, Pappe und Waren daraus	19	19	3 872	0,3	512	2,8	12 874	2,6
17.1	H. v. Holz- und Zellstoff, Papier, Karton und Pappe	4	4	1 092	- 0,5	144	- 0,7	4 190	- 5,6
17.12	H. v. Papier, Karton und Pappe	4	4	1 092	- 0,5	144	- 0,7	4 190	- 5,6
17.2	H. v. Waren aus Papier, Karton und Pappe	15	15	2 780	0,6	368	4,2	8 684	7,1
17.21	H. v. Wellpapier und -pappe sowie von Verpackungsmitteln aus Papier, Karton und Pappe	9	9	1 351	- 1,5	171	- 0,5	4 897	10,6
18	H. v. Druckerzeugnissen; Vervielfältigung von bespielten Ton-, Bild- und Datenträgern	16	20	2 817	- 20,3	387	- 15,0	10 329	- 12,8
18.1	H. v. Druckerzeugnissen	16	20	2 817	- 20,3	387	- 15,0	10 329	- 12,8
18.12	Drucken a. n. g.	13	16	2 433	- 15,6	340	- 11,7	8 746	- 9,8
19	Kokerei und Mineralölverarbeitung	4	4	851	1,3	129	1,3	4 102	2,9
20	H. v. chemischen Erzeugnissen	30	31	5 086	0,3	728	4,0	25 322	5,7
20.1	H. v. chemischen Grundstoffen, Düngemitteln und Stickstoffverbindungen, Kunststoffen in Primärformen und synthetischem Kautschuk in Primärformen	11	12	2 505	- 2,9	344	- 0,6	16 107	5,5
20.12	H. v. Farbstoffen und Pigmenten	4	4	465	- 12,4	66	- 5,6	1 947	- 1,5
20.2	H. v. Schädlingsbekämpfungs-, Pflanzenschutz- und Desinfektionsmitteln	3	3	944	7,8	156	13,9	3 602	16,2
20.3	H. v. Anstrichmitteln, Druckfarben und Kitten	4	5	470	- 11,5	65	- 6,7	1 519	- 18,9
20.5	H. v. sonstigen chemischen Erzeugnissen	8	7	833	14,0	119	17,0	3 145	15,2

**Tabelle 1: Betriebe, Tätige Personen, geleistete Arbeitsstunden und Bruttoentgelte im Verarbeitenden Gewerbe sowie Bergbau und Gewinnung von Steinen und Erden in Schleswig-Holstein im September 2014 nach Wirtschaftszweigen (Vorläufige Ergebnisse)**

WZ 2008	Bezeichnung	Betriebe		Tätige Personen	Verän- derung zum Vor- jahres- monat	Geleistete Arbeits- stunden	Verän- derung zum Vor- jahres- monat	Brutto- entgelte	Verän- derung zum Vor- jahres- monat
		2014	2013						
		Anzahl				%	1 000 Std.	%	1 000 Euro
21	H. v. pharmazeutischen Erzeugnissen	16	16	5 686	3,9	763	5,7	23 835	- 7,7
21.2	H. v. pharmazeutischen Spezialitäten und sonstigen pharmazeutischen Erzeugnissen	14	14	.	.	.	.	.	.
22	H. v. Gummi- und Kunststoffwaren	43	42	5 916	2,5	809	2,0	17 365	5,6
22.1	H. v. Gummiwaren	10	10	1 546	- 1,3	218	- 5,2	4 874	5,3
22.2	H. v. Kunststoffwaren	33	32	4 370	4,0	592	5,0	12 491	5,8
22.22	H. v. Verpackungsmitteln aus Kunststoffen	5	5	525	1,5	66	2,5	1 296	3,3
22.23	H. v. Baubedarfsartikeln aus Kunststoff	5	5	689	- 3,6	101	7,1	1 612	- 0,6
22.29	H. v. sonstigen Kunststoffwaren	20	18	2 900	9,2	397	7,5	8 978	9,9
23	H. v. Glas und Glaswaren, Keramik, Verarbeitung von Steinen und Erden	19	19	2 474	0,4	334	0,1	7 605	0,5
23.1	H. v. Glas und Glaswaren	6	6	556	- 1,8	73	- 7,4	1 798	- 2,5
23.6	H. v. Erzeugnissen aus Beton, Zement und Gips	8	8	1 013	4,3	134	2,0	2 796	6,8
24	Metallerzeugung und -bearbeitung	7	5	857	15,7	114	23,3	2 955	23,4
24.5	Gießereien	4	4	676	3,4	84	10,0	2 304	12,4
25	H. v. Metallerzeugnissen	43	42	5 015	- 1,5	649	- 3,5	15 587	- 4,5
25.1	Stahl- und Leichtmetallbau	8	7	904	3,7	126	7,9	2 506	10,4
25.4	H. v. Waffen und Munition	3	3	832	- 5,7	95	- 6,9	3 128	- 7,6
25.6	Oberflächenveredlung und Wärmebehandlung; Mechanik a. n. g.	16	14	1 390	14,4	193	13,8	3 723	11,1
25.61	Oberflächenveredlung und Wärmebehandlung	4	4	339	- 10,1	46	- 15,5	930	- 9,0
25.62	Mechanik a. n. g.	12	10	1 051	25,4	147	27,8	2 793	20,0
25.9	H. v. sonstigen Metallwaren	11	10	1 298	- 0,7	154	- 9,7	3 864	- 7,8
25.99	H. v. sonstigen Metallwaren a. n. g.	6	4	678	19,8	88	14,8	1 963	13,5
26	H. v. Datenverarbeitungsgeräten, elektronischen und optischen Erzeugnissen	31	29	6 747	0,6	917	2,5	30 926	5,0
26.1	H. v. elektronischen Bauelementen und Leiterplatten	7	7	1 382	- 2,5	190	- 1,0	5 311	10,5
26.12	H. v. bestückten Leiterplatten	4	4	679	- 5,7	96	- 1,1	2 717	3,5
26.5	H. v. Mess-, Kontroll-, Navigations- u. ä. Instrumenten und Vorrichtungen; H. v. Uhren	15	14	4 017	- 1,5	536	- 0,6	20 141	1,5
26.51	H. v. Mess-, Kontroll-, Navigations- u. ä. Instrumenten und Vorrichtungen	15	14	4 017	- 1,5	536	- 0,6	20 141	1,5
26.7	H. v. optischen und fotografischen Instrumenten und Geräten	4	4	622	2,6	97	9,4	2 649	9,4
27	H. v. elektrischen Ausrüstungen	26	27	3 111	- 8,6	438	- 9,3	11 300	0,4
27.1	H. v. Elektromotoren, Generatoren, Transformatoren, Elektrizitätsverteilungs- und -schalteinrichtungen	15	14	1 560	4,6	209	1,3	5 936	26,8
27.11	H. v. Elektromotoren, Generatoren und Transformatoren	6	7	658	- 9,0	103	- 1,8	2 195	- 9,0
27.12	H. v. Elektrizitätsverteilungs- und -schalteinrichtungen	9	7	902	17,3	106	4,5	3 741	64,7
27.9	H. v. sonstigen elektrischen Ausrüstungen und Geräten a. n. g.	5	7	944	- 28,5	142	- 25,9	3 290	- 30,2
28	Maschinenbau	78	80	18 398	0,6	2 571	1,8	80 450	10,0
28.1	H. v. nicht wirtschaftszweigspezifischen Maschinen	25	26	7 962	1,5	1 053	1,6	37 945	18,6
28.13	H. v. Pumpen und Kompressoren a. n. g.	9	10	2 421	- 0,9	306	- 1,9	9 075	0,4
28.14	H. v. Armaturen a. n. g.	6	6	1 415	10,5	192	11,7	5 373	19,8

**Tabelle 1: Betriebe, Tätige Personen, geleistete Arbeitsstunden und Bruttoentgelte im Verarbeitenden Gewerbe sowie Bergbau und Gewinnung von Steinen und Erden in Schleswig-Holstein im September 2014 nach Wirtschaftszweigen (Vorläufige Ergebnisse)**

WZ 2008	Bezeichnung	Betriebe		Tätige Personen	Verän- derung zum Vor- jahres- monat	Geleistete Arbeits- stunden	Verän- derung zum Vor- jahres- monat	Brutto- entgelte	Verän- derung zum Vor- jahres- monat
		2014	2013						
		Anzahl							
28.15	H. v. Lagern, Getrieben, Zahnrädern und Antriebselementen	6	6	1 186	3,7	148	5,9	4 685	5,0
28.2	H. v. sonstigen nicht wirtschaftszweigspezifischen Maschinen	26	26	5 230	1,3	809	4,2	21 160	2,3
28.22	H. v. Hebezeugen und Fördermitteln	9	9	1 930	4,7	294	8,4	7 854	1,7
28.25	H. v. kälte- und lufttechnischen Erzeugnissen, nicht für den Haushalt	4	4	509	- 7,5	78	- 0,2	1 507	- 11,5
28.29	H. v. sonstigen nicht wirtschaftszweigspezifischen Maschinen a. n. g.	13	13	2 791	0,8	438	2,4	11 800	4,8
28.4	H. v. Werkzeugmaschinen	4	5	.	.	.	.	.	.
28.9	H. v. Maschinen für sonstige bestimmte Wirtschaftszweige	22	22	4 130	1,3	554	1,9	17 394	3,8
28.93	H. v. Maschinen für die Nahrungs- und Genussmittelerzeugung und die Tabakverarbeitung	7	8	1 323	- 0,1	170	- 2,8	6 198	- 0,1
28.99	H. v. Maschinen für sonstige bestimmte Wirtschaftszweige a. n. g.	8	7	1 733	5,7	254	9,5	6 497	8,8
29	H. v. Kraftwagen und Kraftwagenteilen	8	7	3 702	4,9	483	- 1,3	15 269	6,4
29.2	H. v. Karosserien, Aufbauten und Anhängern	4	4	1 218	- 7,2	178	- 6,7	4 698	13,4
29.3	H. v. Teilen und Zubehör für Kraftwagen	4	3	2 484	12,1	305	2,1	10 571	3,6
30	Sonstiger Fahrzeugbau	18	15	6 668	7,1	949	10,5	29 005	26,0
30.1	Schiff- und Bootsbau	10	9	4 905	9,0	688	12,1	21 952	35,7
30.2	Schienenfahrzeugbau	3	3	718	- 7,2	110	- 3,7	3 340	3,8
31	H. v. Möbeln	7	7	789	2,7	109	7,7	2 318	4,6
32	H. v. sonstigen Waren	23	25	7 446	- 0,7	1 075	4,5	28 032	1,7
32.5	H. v. medizinischen und zahnmedizinischen Apparaten und Materialien	17	19	6 501	- 0,7	947	5,2	24 711	1,8
33	Reparatur und Installation von Maschinen und Ausrüstungen	23	26	3 833	- 4,3	544	- 1,0	13 781	- 3,9
33.1	Reparatur von Metallerzeugnissen, Maschinen und Ausrüstungen	16	16	2 872	0,1	400	4,2	10 221	1,9
33.12	Reparatur von Maschinen	6	6	1 525	6,3	245	10,2	5 879	6,8
33.15	Reparatur und Instandhaltung von Schiffen, Booten und Yachten	3	3	261	- 23,0	34	- 15,4	570	- 18,6
33.2	Installation von Maschinen und Ausrüstungen a. n. g.	7	10	961	- 15,4	144	- 12,9	3 559	- 17,4
B + C	Verarbeitendes Gewerbe sowie Bergbau und Gewinnung von Steinen und Erden	527	534	101 632	- 0,3	14 070	1,3	380 129	4,3
Nach Hauptgruppen									
A	Vorleistungsgüterproduzent	196	195	28 457	0,1	3 899	0,6	99 575	3,9
B	Investitionsgüterproduzent	171	173	45 148	0,8	6 289	2,6	190 240	8,0
GG	Gebrauchsgüterproduzent	16	15	2 001	4,8	281	10,3	6 996	8,4
VG	Verbrauchsgüterproduzent	139	146	25 077	- 3,3	3 459	- 0,8	78 675	- 3,5
EN	Energie	5	5	949	1,4	143	1,6	4 643	3,4



**Tabelle 2: Umsatz der Betriebe im Verarbeitenden Gewerbe sowie im Bergbau und Gewinnung von Steinen und Erden in Schleswig-Holstein im September 2014 nach Wirtschaftszweigen (Vorläufige Ergebnisse)**

WZ 2008	Bezeichnung	Umsatz						
		Insgesamt	Veränderung zum Vor- jahres- monat	Ausland	Veränderung zum Vor- jahres- monat	Export- quote	Eurozone	Veränderung zum Vor- jahres- monat
		1 000 Euro	%	1 000 Euro	%		1 000 Euro	%
<b>B</b>	<b>Bergbau und Gewinnung von Steinen und Erden</b>	.	.	.	.	.	.	.
<b>06</b>	<b>Gewinnung von Erdöl und Erdgas</b>	.	.	.	.	.	.	.
<b>08</b>	<b>Gewinnung von Steinen und Erden, sonstiger Bergbau</b>	.	.	.	.	.	.	.
<b>C</b>	<b>Verarbeitendes Gewerbe</b>	3 394 319	22,8	1 147 866	4,2	33,8	487 049	7,6
<b>10</b>	<b>H. v. Nahrungs- und Futtermitteln</b>	474 803	0,0	114 568	4,0	24,1	70 897	3,1
10.1	Schlachten und Fleischverarbeitung	117 644	- 7,7	23 740	0,4	20,2	.	.
10.11	Schlachten (ohne Schlachten von Geflügel)	.	.	.	.	.	.	.
10.13	Fleischverarbeitung	.	.	.	.	.	.	.
10.2	Fischverarbeitung	13 650	- 15,6	.	.	.	.	.
10.3	Obst- und Gemüseverarbeitung	29 850	9,4	.	.	.	.	.
10.5	Milchverarbeitung	80 069	- 10,6	26 481	- 11,5	33,1	20 682	- 9,8
10.7	H. v. Back- und Teigwaren	41 694	7,2	.	.	.	.	.
10.8	H. v. sonstigen Nahrungsmitteln	114 000	19,5	34 899	53,8	30,6	18 705	84,1
10.82	H. v. Süßwaren (ohne Dauerbackwaren)	56 804	28,5	19 234	81,6	33,9	13 981	163,1
10.9	H. v. Futtermitteln	40 762	- 4,7	4 398	- 12,1	10,8	.	.
10.91	H. v. Futtermitteln für Nutztiere	.	.	.	.	.	.	.
<b>11</b>	<b>Getränkeherstellung</b>	35 997	- 0,5	1 150	- 18,3	3,2	.	.
11.07	H. v. Erfrischungsgetränken; Gewinnung natürlicher Mineralwässer	24 135	- 7,6	.	.	.	.	.
<b>12</b>	<b>Tabakverarbeitung</b>	.	.	.	.	.	.	.
<b>13</b>	<b>H. v. Textilien</b>	14 253	36,7	1 861	- 22,6	13,1	1 165	- 32,3
13.9	H. v. sonstigen Textilwaren	14 253	36,7	1 861	- 22,6	13,1	1 165	- 32,3
13.92	H. v. konfektionierten Textilwaren (ohne Bekleidung)	.	.	.	.	.	.	.
<b>14</b>	<b>H. v. Bekleidung</b>	.	.	.	.	.	.	.
<b>16</b>	<b>H. v. Holz-, Flecht-, Korb- und Korkwaren (ohne Möbel)</b>	5 664	- 43,0	.	.	.	.	.
16.2	H. v. sonstigen Holz-, Kork-, Flecht- und Korbwaren (ohne Möbel)	.	.	.	.	.	.	.
<b>17</b>	<b>H. v. Papier, Pappe und Waren daraus</b>	81 299	- 3,8	29 161	- 6,1	35,9	19 731	3,8
17.1	H. v. Holz- und Zellstoff, Papier, Karton und Pappe	33 049	- 8,9	18 320	- 11,1	55,4	12 764	- 3,5
17.12	H. v. Papier, Karton und Pappe	33 049	- 8,9	18 320	- 11,1	55,4	12 764	- 3,5
17.2	H. v. Waren aus Papier, Karton und Pappe	48 250	- 0,0	10 841	4,0	22,5	6 967	20,5
17.21	H. v. Wellpapier und -pappe sowie von Verpackungsmitteln aus Papier, Karton und Pappe	28 980	- 2,8	5 302	- 2,8	18,3	2 675	20,3
<b>18</b>	<b>H. v. Druckerzeugnissen; Vervielfältigung von bespielten Ton-, Bild- und Datenträgern</b>	62 921	- 14,7	11 132	- 16,1	17,7	5 431	- 22,0
18.1	H. v. Druckerzeugnissen	62 921	- 14,7	11 132	- 16,1	17,7	5 431	- 22,0
18.12	Drucken a. n. g.	56 095	- 13,3	11 132	- 16,1	19,8	5 431	- 22,0
<b>19</b>	<b>Kokerei und Mineralölverarbeitung</b>	.	.	.	.	.	.	.
<b>20</b>	<b>H. v. chemischen Erzeugnissen</b>	219 484	18,6	131 764	20,4	60,0	64 950	40,6
20.1	H. v. chemischen Grundstoffen, Düngemitteln und Stickstoffverbindungen, Kunststoffen in Primärformen und synthetischem Kautschuk in Primärformen	143 226	27,7	93 874	30,5	65,5	48 753	65,3
20.12	H. v. Farbstoffen und Pigmenten	17 284	3,0	9 519	16,1	55,1	4 363	17,0
20.2	H. v. Schädlingsbekämpfung-, Pflanzenschutz- und Desinfektionsmitteln	22 431	20,0	.	.	.	.	.
20.3	H. v. Anstrichmitteln, Druckfarben und Kitt	14 666	- 3,5	6 782	7,4	46,2	2 873	- 16,1

**Tabelle 2: Umsatz der Betriebe im Verarbeitenden Gewerbe sowie im Bergbau und Gewinnung von Steinen und Erden in Schleswig-Holstein im September 2014 nach Wirtschaftszweigen (Vorläufige Ergebnisse)**

WZ 2008	Bezeichnung	Umsatz						
		Insgesamt	Veränderung zum Vorjahresmonat	Ausland	Veränderung zum Vorjahresmonat	Exportquote	Eurozone	Veränderung zum Vorjahresmonat
		1 000 Euro	%	1 000 Euro	%		1 000 Euro	%
20.5	H. v. sonstigen chemischen Erzeugnissen	29 867	- 1,8	16 983	- 7,3	56,9	7 940	- 1,0
<b>21</b>	<b>H. v. pharmazeutischen Erzeugnissen</b>	176 448	7,3	82 689	0,3	46,9	31 008	6,9
21.2	H. v. pharmazeutischen Spezialitäten und sonstigen pharmazeutischen Erzeugnissen	.	.	.	.	.	.	.
<b>22</b>	<b>H. v. Gummi- und Kunststoffwaren</b>	99 338	3,5	32 809	4,8	33,0	17 482	0,3
22.1	H. v. Gummiwaren	26 457	5,4	11 021	2,8	41,7	7 308	- 7,3
22.2	H. v. Kunststoffwaren	72 881	2,8	21 788	5,9	29,9	10 174	6,5
22.22	H. v. Verpackungsmitteln aus Kunststoffen	12 400	9,1	3 009	23,5	24,3	.	.
22.23	H. v. Baubedarfsartikeln aus Kunststoff	6 680	- 22,8	.	.	.	.	.
22.29	H. v. sonstigen Kunststoffwaren	51 456	6,6	17 730	6,6	34,5	7 103	5,2
<b>23</b>	<b>H. v. Glas und Glaswaren, Keramik, Verarbeitung von Steinen und Erden</b>	45 621	- 1,6	14 591	11,2	32,0	9 213	8,4
23.1	H. v. Glas und Glaswaren	9 726	10,5	3 254	30,8	33,5	1 787	20,8
23.6	H. v. Erzeugnissen aus Beton, Zement und Gips	19 205	- 5,9	5 226	4,0	27,2	.	.
<b>24</b>	<b>Metallerzeugung und -bearbeitung</b>	14 991	79,7	5 749	.	38,3	.	.
24.5	Gießereien	7 345	7,6	.	.	.	.	.
<b>25</b>	<b>H. v. Metallerzeugnissen</b>	62 429	- 8,6	14 402	- 27,1	23,1	6 285	- 35,4
25.1	Stahl- und Leichtmetallbau	10 060	2,0	.	.	.	.	.
25.4	H. v. Waffen und Munition	11 847	- 25,7	4 611	- 46,2	38,9	1 836	- 57,1
25.6	Oberflächenveredlung und Wärmebehandlung; Mechanik a. n. g.	13 796	16,1	870	12,8	6,3	658	.
25.61	Oberflächenveredlung und Wärmebehandlung	3 483	9,6	559	26,3	16,0	.	.
25.62	Mechanik a. n. g.	10 313	18,5	311	- 5,4	3,0	.	.
25.9	H. v. sonstigen Metallwaren	19 459	- 8,8	5 302	- 20,1	27,2	2 564	- 24,3
25.99	H. v. sonstigen Metallwaren a. n. g.	8 876	15,8	.	.	.	.	.
<b>26</b>	<b>H. v. Datenverarbeitungsgeräten, elektronischen und optischen Erzeugnissen</b>	119 237	- 13,7	71 854	- 20,3	60,3	23 087	- 18,1
26.1	H. v. elektronischen Bauelementen und Leiterplatten	33 082	- 9,8	20 451	- 24,8	61,8	.	.
26.12	H. v. bestückten Leiterplatten	19 656	- 13,0	.	.	.	.	.
26.5	H. v. Mess-, Kontroll-, Navigations- u. ä. Instrumenten und Vorrichtungen; H. v. Uhren	65 787	- 17,0	37 919	- 22,9	57,6	16 750	- 6,9
26.51	H. v. Mess-, Kontroll-, Navigations- u. ä. Instrumenten und Vorrichtungen	65 787	- 17,0	37 919	- 22,9	57,6	16 750	- 6,9
26.7	H. v. optischen und fotografischen Instrumenten und Geräten	12 714	2,2	.	.	.	.	.
<b>27</b>	<b>H. v. elektrischen Ausrüstungen</b>	50 684	- 25,4	22 356	- 30,2	44,1	9 031	- 5,9
27.1	H. v. Elektromotoren, Generatoren, Transformatoren, Elektrizitätsverteilungs- und -schalteinrichtungen	26 346	- 35,3	11 085	- 45,2	42,1	4 500	- 8,0
27.11	H. v. Elektromotoren, Generatoren und Transformatoren	11 920	- 56,9	.	.	.	.	.
27.12	H. v. Elektrizitätsverteilungs- und -schalteinrichtungen	14 426	10,8	.	.	.	.	.
27.9	H. v. sonstigen elektrischen Ausrüstungen und Geräten a. n. g.	13 876	- 22,8	6 297	- 13,6	45,4	2 498	- 5,3
<b>28</b>	<b>Maschinenbau</b>	545 525	18,2	377 978	21,1	69,3	110 100	- 1,3
28.1	H. v. nicht wirtschaftszweigspezifischen Maschinen	346 960	34,3	252 135	37,8	72,7	58 693	- 15,2

**Tabelle 2: Umsatz der Betriebe im Verarbeitenden Gewerbe sowie im Bergbau und Gewinnung von Steinen und Erden in Schleswig-Holstein im September 2014 nach Wirtschaftszweigen (Vorläufige Ergebnisse)**

WZ 2008	Bezeichnung	Umsatz						
		Insgesamt	Veränderung zum Vorjahresmonat	Ausland	Veränderung zum Vorjahresmonat	Exportquote	Eurozone	Veränderung zum Vorjahresmonat
		1 000 Euro	%	1 000 Euro	%		1 000 Euro	%
28.13	H. v. Pumpen und Kompressoren a. n. g.	71 976	- 2,4	45 239	- 9,7	62,9	26 751	- 16,0
28.14	H. v. Armaturen a. n. g.	26 655	- 6,5	17 975	- 11,5	67,4	9 530	147,2
28.15	H. v. Lagern, Getrieben, Zahnrädern und Antriebselementen	39 234	12,2	.	.	.	.	.
28.2	H. v. sonstigen nicht wirtschaftszweigspezifischen Maschinen	93 002	1,4	61 236	10,7	65,8	31 574	27,4
28.22	H. v. Hebezeugen und Fördermitteln	43 874	- 6,8	29 422	.	67,1	.	.
28.25	H. v. kälte- und lufttechnischen Erzeugnissen, nicht für den Haushalt	9 217	4,8	3 112	- 31,2	33,8	1 804	- 9,2
28.29	H. v. sonstigen nicht wirtschaftszweigspezifischen Maschinen a. n. g.	39 910	11,4	28 702	18,1	71,9	17 110	70,0
28.4	H. v. Werkzeugmaschinen	.	.	.	.	.	.	.
28.9	H. v. Maschinen für sonstige bestimmte Wirtschaftszweige	88 841	0,4	50 556	- 6,1	56,9	11 762	47,7
28.93	H. v. Maschinen für die Nahrungs- und Genussmittelerzeugung und die Tabakverarbeitung	25 130	- 10,4	6 067	- 30,8	24,1	1 125	.
28.99	H. v. Maschinen für sonstige bestimmte Wirtschaftszweige a. n. g.	35 847	15,3	18 517	6,4	51,7	4 923	11,7
<b>29</b>	<b>H. v. Kraftwagen und Kraftwagenteilen</b>	40 572	- 19,4	18 869	- 12,8	46,5	.	.
29.2	H. v. Karosserien, Aufbauten und Anhängern	.	.	.	.	.	.	.
29.3	H. v. Teilen und Zubehör für Kraftwagen	.	.	.	.	.	.	.
<b>30</b>	<b>Sonstiger Fahrzeugbau</b>	632 106	614,9	.	.	.	.	.
30.1	Schiff- und Bootsbau	.	.	.	.	.	.	.
30.2	Schienenfahrzeugbau	15 560	- 39,7	.	.	.	.	.
<b>31</b>	<b>H. v. Möbeln</b>	11 575	- 10,3	.	.	.	.	.
<b>32</b>	<b>H. v. sonstigen Waren</b>	178 583	0,4	102 773	6,7	57,5	35 017	17,0
32.5	H. v. medizinischen und zahnmedizinischen Apparaten und Materialien	159 719	1,7	95 404	7,5	59,7	32 685	25,0
<b>33</b>	<b>Reparatur und Installation von Maschinen und Ausrüstungen</b>	175 434	- 12,6	2 456	- 10,1	1,4	1 348	0,3
33.1	Reparatur von Metallerzeugnissen, Maschinen und Ausrüstungen	158 861	- 5,0	593	- 12,5	0,4	.	.
33.12	Reparatur von Maschinen	.	.	.	.	.	.	.
33.15	Reparatur und Instandhaltung von Schiffen, Booten und Yachten	1 216	- 39,9	.	.	.	.	.
33.2	Installation von Maschinen und Ausrüstungen a. n. g.	16 572	- 50,6	1 862	- 9,3	11,2	.	.
<b>B + C</b>	<b>Verarbeitendes Gewerbe sowie Bergbau und Gewinnung von Steinen und Erden</b>	<b>3 431 307</b>	<b>22,4</b>	<b>1 148 269</b>	<b>4,3</b>	<b>33,5</b>	<b>487 445</b>	<b>7,6</b>
	<b>Nach Hauptgruppen</b>							
<b>A</b>	Vorleistungsgüterproduzent	663 880	1,6	284 737	1,1	42,9	144 123	11,6
<b>B</b>	Investitionsgüterproduzent	1 644 725	54,1	566 632	7,0	34,5	187 460	4,6
<b>GG</b>	Gebrauchsgüterproduzent	29 241	- 10,7	.	.	.	.	.
<b>VG</b>	Verbrauchsgüterproduzent	731 680	0,9	203 078	2,0	27,8	99 548	1,9
<b>EN</b>	Energie	361 780	11,3	.	.	.	.	.

**Tabelle 3: Tätige Personen und Umsatz der fachlichen Betriebsteile im Verarbeitenden Gewerbe sowie Bergbau und Gewinnung von Steinen und Erden in Schleswig-Holstein im September 2014 nach Wirtschaftszweigen (Vorläufige Ergebnisse)**

WZ 2008	Bezeichnung	Fachliche Betriebsteile		Tätige Personen	Verän- derung zum Vor- jahres- monat	Umsatz aus Eigenerzeugung						
		2014	2013			Insgesamt	Verän- derung zum Vor- jahres- monat	Auslands- umsatz	Verän- derung zum Vor- jahres- monat	Export quote	Eurozone	Verän- derung zum Vor- jahres- monat
B	Bergbau und Gewinnung von Steinen und Erden	4	4	256	2,4	.	.	.	.	.	.	.
06	Gewinnung von Erdöl und Erdgas	1	1	.	.	.	.	.	.	.	.	.
08	Gewinnung von Steinen und Erden, sonstiger Bergbau	3	3	.	.	.	.	.	.	.	.	.
C	Verarbeitendes Gewerbe	752	773	98 798	- 0,4	3 146 362	26,0	1 051 085	7,2	33,4	440 591	8,0
10	H. v. Nahrungs- und Futtermitteln	137	139	15 082	- 0,1	427 864	- 1,8	112 000	3,3	26,2	68 503	2,8
10.1	Schlachten und Fleischverarbeitung	21	22	2 354	- 4,1	91 718	- 11,4	22 418	- 2,1	24,4	7 423	- 21,2
10.11	Schlachten (ohne Schlachten von Geflügel)	6	7	317	- 23,1	25 912	- 31,1	.	.	.	.	.
10.13	Fleischverarbeitung	15	15	2 037	- 0,3	65 806	- 0,1	.	.	.	.	.
10.2	Fischverarbeitung	6	6	837	- 3,0	17 581	- 13,0	2 206	.	12,6	.	.
10.3	Obst- und Gemüseverarbeitung	11	13	1 179	- 9,4	28 765	20,4	3 930	31,0	13,7	.	.
10.39	Sonstige Verarbeitung von Obst und Gemüse	7	8	1 021	- 3,6	27 101	28,2	.	.	.	.	.
10.5	Milchverarbeitung	11	10	914	2,6	84 270	- 12,0	29 508	- 14,2	35,0	21 470	- 11,7
10.7	H. v. Back- und Teigwaren	34	34	3 705	2,0	40 393	6,3	.	.	.	.	.
10.71	H. v. Backwaren (ohne Dauerbackwaren)	31	30	.	.	.	.	.	.	.	.	.
10.8	H. v. sonstigen Nahrungsmitteln	37	37	4 411	3,4	104 277	20,6	32 233	57,8	30,9	17 877	85,5
10.82	H. v. Süßwaren (ohne Dauerbackwaren)	14	14	2 358	5,3	54 865	27,0	19 938	75,6	36,3	14 683	141,4
10.85	H. v. Fertiggerichten	5	5	.	.	.	.	.	.	.	.	.
10.89	H. v. sonstigen Nahrungsmitteln a. n. g.	14	14	980	3,8	23 032	7,7	8 341	13,2	36,2	1 788	- 19,6
10.9	H. v. Futtermitteln	12	12	714	- 6,4	30 196	- 20,8	3 576	- 17,5	11,8	.	.
10.91	H. v. Futtermitteln für Nutztiere	8	8	.	.	.	.	.	.	.	.	.
11	Getränkeherstellung	12	13	938	- 4,9	34 993	0,9	970	- 17,8	2,8	.	.
11.07	H. v. Erfrischungsgetränken; Gewinnung natürlicher Mineralwässer	8	9	558	- 10,6	23 496	- 5,6	.	.	.	.	.
12	Tabakverarbeitung	1	1	.	.	.	.	.	.	.	.	.
13	H. v. Textilien	6	8	278	- 51,1	11 214	39,1	1 343	- 34,5	12,0	676	- 51,6
13.9	H. v. sonstigen Textilwaren	6	7	278	- 49,5	11 214	39,1	1 343	- 34,5	12,0	676	- 51,6
14	H. v. Bekleidung	2	2	.	.	.	.	.	.	.	.	.
16	H. v. Holz-, Flecht-, Korb- und Korkwaren (ohne Möbel)	8	9	491	- 14,0	6 197	- 40,7	.	.	.	.	.
16.2	H. v. sonstigen Holz-, Korb-, Flecht- und Korbwaren (ohne Möbel)	7	8	.	.	.	.	.	.	.	.	.
16.23	H. v. sonstigen Konstruktionsteilen, Fertigbauteilen, Ausbauelementen und Fertigteilbauten aus Holz	4	4	241	- 3,2	1 504	- 16,3	–	–	–	–	–
17	H. v. Papier, Pappe und Waren daraus	20	21	3 759	- 1,6	75 545	- 6,3	27 071	- 8,3	35,8	18 321	- 0,4
17.1	H. v. Holz- und Zellstoff, Papier, Karton und Pappe	5	5	1 094	- 0,5	32 921	- 9,0	18 320	- 11,1	55,6	12 764	- 3,5
17.12	H. v. Papier, Karton und Pappe	5	5	1 094	- 0,5	32 921	- 9,0	18 320	- 11,1	55,6	12 764	- 3,5
17.2	H. v. Waren aus Papier, Karton und Pappe	15	16	2 665	- 2,0	42 624	- 4,1	8 752	- 1,9	20,5	5 557	7,3

**Tabelle 3: Tätige Personen und Umsatz der fachlichen Betriebsteile im Verarbeitenden Gewerbe sowie Bergbau und Gewinnung von Steinen und Erden in Schleswig-Holstein im September 2014 nach Wirtschaftszweigen (Vorläufige Ergebnisse)**

WZ 2008	Bezeichnung	Fachliche Betriebsteile		Tätige Personen	Verän- derung zum Vor- jahres- monat	Umsatz aus Eigenerzeugung						
		2014	2013			Insgesamt	Verän- derung zum Vor- jahres- monat	Auslands- umsatz	Verän- derung zum Vor- jahres- monat	Export quote	Eurozone	Verän- derung zum Vor- jahres- monat
17.21	H. v. Wellpapier und -pappe sowie von Verpackungsmitteln aus Papier, Karton und Pappe	9	9	1 327	- 0,9	27 895	- 3,0	4 516	- 4,8	16,2	1 988	- 10,6
18	H. v. Druckerzeugnissen; Vervielfältigung von bespielten Ton-, Bild- und Datenträgern	24	29	2 868	- 17,3	63 332	- 12,8	12 007	- 13,8	19,0	6 153	- 11,6
18.1	H. v. Druckerzeugnissen	24	29	2 868	- 17,3	63 332	- 12,8	12 007	- 13,8	19,0	6 153	- 11,6
18.12	Drucken a. n. g.	17	20	2 534	- 11,6	58 067	- 11,2	11 946	- 14,3	20,6	6 096	- 12,5
19	Kokerei und Mineralölverarbeitung	5	5	740	1,9	.	.	.	.	.	.	.
20	H. v. chemischen Erzeugnissen	60	61	5 269	2,3	238 321	16,3	126 914	24,7	53,3	63 129	42,2
20.1	H. v. chemischen Grundstoffen, Düngemitteln und Stickstoffverbindungen, Kunststoffen in Primärformen und synthetischem Kautschuk in Primärformen	26	27	2 545	- 0,1	163 412	19,8	86 641	34,1	53,0	47 077	68,6
20.12	H. v. Farbstoffen und Pigmenten	4	4	449	- 12,8	14 773	3,0	7 341	20,8	49,7	3 676	16,1
20.13	H. v. sonstigen anorganischen Grundstoffen und Chemikalien	7	7	404	4,9	.	.	.	.	.	.	.
20.14	H. v. sonstigen organischen Grundstoffen und Chemikalien	7	6	895	- 5,3	70 296	- 3,3	31 786	5,7	45,2	15 971	30,6
20.16	H. v. Kunststoffen in Primärformen	5	7	485	14,1	21 120	54,1	13 274	63,5	62,9	9 935	165,3
20.3	H. v. Anstrichmitteln, Druckfarben und Kitten	5	6	419	- 11,2	11 108	- 2,4	5 866	11,7	52,8	2 689	- 13,5
20.4	H. v. Seifen, Wasch-, Reinigungs- und Körperpflegemitteln sowie von Duftstoffen	9	9	372	3,3	9 615	17,1	5 364	17,9	55,8	2 998	- 2,5
20.5	H. v. sonstigen chemischen Erzeugnissen	16	15	1 230	10,5	39 143	8,6	22 659	6,5	57,9	8 569	3,1
20.59	H. v. sonstigen chemischen Erzeugnissen a. n. g.	14	13	.	.	.	.	.	.	.	.	.
21	H. v. pharmazeutischen Erzeugnissen	16	16	5 605	3,8	162 543	6,0	70 375	- 3,0	43,3	19 765	2,8
21.2	H. v. pharmazeutischen Spezialitäten und sonstigen pharmazeutischen Erzeugnissen	14	14	.	.	.	.	.	.	.	.	.
22	H. v. Gummi- und Kunststoffwaren	55	56	5 810	1,5	86 418	- 0,5	29 364	1,1	34,0	15 689	0,1
22.1	H. v. Gummiwaren	11	11	1 526	- 1,4	20 993	4,4	9 469	3,4	45,1	6 270	- 6,7
22.2	H. v. Kunststoffwaren	44	45	4 284	2,6	65 425	- 1,9	19 895	0,1	30,4	9 418	5,1
22.21	H. v. Platten, Folien, Schläuchen und Profilen aus Kunststoffen	7	9	341	- 12,3	2 799	- 18,9	1 032	- 19,8	36,9	.	.
22.22	H. v. Verpackungsmitteln aus Kunststoffen	6	6	463	- 0,9	11 315	11,7	.	.	.	.	.
22.23	H. v. Baubedarfsartikeln aus Kunststoffen	6	6	654	- 4,1	6 162	- 23,7	.	.	.	.	.
22.29	H. v. sonstigen Kunststoffwaren	25	24	2 826	7,1	45 149	0,2	15 714	- 0,9	34,8	6 319	2,6
23	H. v. Glas und Glaswaren, Keramik, Verarbeitung von Steinen und Erden	19	19	2 149	1,0	40 730	- 2,4	13 208	12,5	32,4	8 449	9,3
23.1	H. v. Glas und Glaswaren	6	6	555	- 1,8	9 479	7,8	3 254	30,8	34,3	1 787	20,8

**Tabelle 3: Tätige Personen und Umsatz der fachlichen Betriebsteile im Verarbeitenden Gewerbe sowie Bergbau und Gewinnung von Steinen und Erden in Schleswig-Holstein im September 2014 nach Wirtschaftszweigen (Vorläufige Ergebnisse)**

WZ 2008	Bezeichnung	Fachliche Betriebsteile		Tätige Personen	Verän- derung zum Vor- jahres- monat	Umsatz aus Eigenerzeugung						
		2014	2013			Insgesamt	Verän- derung zum Vor- jahres- monat	Auslands- umsatz	Verän- derung zum Vor- jahres- monat	Export quote	Eurozone	Verän- derung zum Vor- jahres- monat
23.6	H. v. Erzeugnissen aus Beton, Zement und Gips	8	8	850	4,9	17 064	- 6,5	.	.	.	.	.
23.9	H. v. Schleifkörpern und Schleifmitteln auf Unterlage sowie sonstigen Erzeugnissen aus nichtmetallischen Mineralien a. n. g.	4	4	.	.	.	.	.	.	.	.	.
24	Metallerzeugung und -bearbeitung	12	10	997	14,5	16 375	78,5	6 114	151,9	37,3	4 563	239,6
24.5	Gießereien	6	6	741	3,1	7 355	8,5	.	.	.	.	.
25	H. v. Metallerzeugnissen	54	54	5 050	2,5	59 986	- 3,0	12 850	- 23,3	21,4	5 326	- 35,6
25.1	Stahl- und Leichtmetallbau	12	12	884	2,8	9 324	- 0,2	.	.	.	.	.
25.11	H. v. Metallkonstruktionen	8	8	677	2,4	7 564	- 3,4	.	.	.	.	.
25.12	H. v. Ausbauelementen aus Metall	4	4	207	4,0	1 760	16,3	–	–	–	–	–
25.4	H. v. Waffen und Munition	3	3	636	2,7	8 426	- 31,3	3 585	- 52,3	42,5	1 254	- 66,2
25.5	H. v. Schmiede-, Press-, Zieh- und Stanzteilen, gewalzten Ringen und pulvermetallurgischen Erzeugnissen	3	3	.	.	.	.	.	.	.	.	.
25.6	Oberflächenveredlung und Wärmebehandlung; Mechanik a. n. g.	16	14	1 349	14,6	13 279	17,6	870	12,8	6,6	658	- 3,1
25.61	Oberflächenveredlung und Wärmebehandlung	4	4	337	- 10,1	3 248	6,1	559	26,3	17,2	.	.
25.62	Mechanik a. n. g.	12	10	1 012	26,2	10 031	21,9	311	- 5,4	3,1	.	.
25.7	H. v. Schneidwaren, Werkzeugen, Schlössern und Beschlägen aus unedlen Metallen	6	8	740	- 13,2	9 940	1,6	3 379	- 7,8	34,0	1 015	- 20,6
25.9	H. v. sonstigen Metallwaren	13	12	1 160	4,1	14 867	2,5	2 663	1,5	17,9	1 525	- 11,4
25.99	H. v. sonstigen Metallwaren a. n. g.	8	6	560	25,3	4 650	21,3	535	.	11,5	.	.
26	H. v. Datenverarbeitungsgeräten, elektronischen und optischen Erzeugnissen	38	37	5 785	0,4	89 601	- 13,4	55 805	- 15,8	62,3	18 493	- 16,2
26.1	H. v. elektronischen Bauelementen und Leiterplatten	7	7	1 351	- 2,5	23 246	1,3	12 135	- 12,8	52,2	827	.
26.3	H. v. Geräten und Einrichtungen der Telekommunikationstechnik	5	4	513	27,3	7 243	12,6	.	.	.	.	.
26.5	H. v. Mess-, Kontroll-, Navigations- u. ä. Instrumenten und Vorrichtungen; H. v. Uhren	19	18	2 999	- 2,8	44 350	- 22,3	28 007	- 24,3	63,2	11 184	- 24,8
26.7	H. v. optischen und fotografischen Instrumenten und Geräten	4	5	619	3,9	12 656	2,0	11 049	.	87,3	.	.
27	H. v. elektrischen Ausrüstungen	43	46	3 386	- 4,4	56 819	- 14,8	26 594	- 20,0	46,8	11 319	5,7
27.1	H. v. Elektromotoren, Generatoren, Transformatoren, Elektrizitätsverteilungs- und -schalteinrichtungen	21	23	1 519	- 12,0	27 312	- 32,9	13 740	- 37,4	50,3	5 713	4,4
27.11	H. v. Elektromotoren, Generatoren und Transformatoren	10	12	654	- 19,9	15 966	- 46,0	10 872	- 46,1	68,1	3 872	- 21,5
27.12	H. v. Elektrizitätsverteilungs- und -schalteinrichtungen	11	11	865	- 4,9	11 346	2,1	2 868	61,3	25,3	1 842	241,6
27.3	H. v. Kabeln und elektrischem Installationsmaterial	5	5	258	- 0,4	4 930	22,9	1 880	3,5	38,1	752	- 11,9
27.4	H. v. elektrischen Lampen und Leuchten	4	4	.	.	.	.	.	.	.	.	.

**Tabelle 3: Tätige Personen und Umsatz der fachlichen Betriebsteile im Verarbeitenden Gewerbe sowie Bergbau und Gewinnung von Steinen und Erden in Schleswig-Holstein im September 2014 nach Wirtschaftszweigen (Vorläufige Ergebnisse)**

WZ 2008	Bezeichnung	Fachliche Betriebsteile		Tätige Personen	Verän- derung zum Vor- jahres- monat	Umsatz aus Eigenerzeugung						
		2014	2013			Insgesamt	Verän- derung zum Vor- jahres- monat	Auslands- umsatz	Verän- derung zum Vor- jahres- monat	Export quote	Eurozone	Verän- derung zum Vor- jahres- monat
27.9	H. v. sonstigen elektrischen Ausrüstungen und Geräten a. n. g.	11	12	1 282	3,4	18 664	8,9	7 889	12,0	42,3	3 273	- 1,0
28	Maschinenbau	106	111	17 639	- 0,2	435 453	13,4	299 186	17,1	68,7	84 270	- 2,8
28.1	H. v. nicht wirtschaftszweigspezifischen Maschinen	35	35	7 516	2,3	257 740	35,0	184 216	39,5	71,5	38 951	- 16,4
28.13	H. v. Pumpen und Kompressoren a. n. g.	15	15	2 474	3,0	49 502	2,3	32 003	- 4,4	64,7	15 866	- 16,5
28.14	H. v. Armaturen a. n. g.	9	9	1 510	7,0	31 435	- 1,1	22 114	- 3,3	70,3	10 623	115,0
28.15	H. v. Lagern, Getrieben, Zahnrädern und Antriebsselementen	6	6	898	3,2	21 142	12,3	.	.	.	.	.
28.2	H. v. sonstigen nicht wirtschaftszweigspezifischen Maschinen	34	36	5 067	- 1,2	83 665	- 4,0	54 026	4,5	64,6	27 632	18,2
28.22	H. v. Hebezeugen und Fördermitteln	11	12	1 838	4,7	37 416	- 14,7	25 312	3,6	67,7	10 855	- 9,5
28.25	H. v. kälte- und lufttechnischen Erzeugnissen, nicht für den Haushalt	7	7	.	.	.	.	.	.	.	.	.
28.29	H. v. sonstigen nicht wirtschaftszweigspezifischen Maschinen a. n. g.	14	15	2 566	- 1,4	33 978	9,1	24 224	16,3	71,3	13 890	58,5
28.4	H. v. Werkzeugmaschinen	6	7	.	.	.	.	.	.	.	.	.
28.9	H. v. Maschinen für sonstige bestimmte Wirtschaftszweige	29	31	4 040	- 1,0	81 701	- 5,2	50 506	- 7,1	61,8	12 081	36,9
28.92	H. v. Bergwerks-, Bau- und Baustoffmaschinen	4	4	474	- 6,0	9 301	7,0	8 254	6,9	88,7	3 880	103,0
28.93	H. v. Maschinen für die Nahrungs- und Genussmittelerzeugung und die Tabakverarbeitung	7	8	1 318	- 0,1	24 964	- 9,2	5 909	- 28,1	23,7	1 078	3,7
28.99	H. v. Maschinen für sonstige bestimmte Wirtschaftszweige a. n. g.	13	15	1 619	- 1,6	28 970	- 3,1	18 611	0,1	64,2	5 272	- 2,6
29	H. v. Kraftwagen und Kraftwagenteilen	10	10	3 655	- 2,1	39 034	- 18,7	18 202	- 16,5	46,6	10 444	- 18,0
29.2	H. v. Karosserien, Aufbauten und Anhängern	5	5	1 105	- 7,3	6 024	- 62,2	613	- 92,7	10,2	.	.
29.3	H. v. Teilen und Zubehör für Kraftwagen	4	4	.	.	.	.	.	.	.	.	.
30	Sonstiger Fahrzeugbau	21	19	5 941	10,0	623 330	1464,7	.	.	.	.	.
30.1	Schiff- und Bootsbau	13	12	4 592	17,1	.	.	.	.	.	.	.
30.11	Schiffbau (ohne Boots- und Yachtbau)	7	7	3 501	11,7	.	.	.	.	.	.	.
30.12	Boots- und Yachtbau	6	5	1 091	38,3	.	.	.	.	.	.	.
30.2	Schienenfahrzeugbau	3	3	638	- 15,4	.	.	.	.	.	.	.
31	H. v. Möbeln	9	10	736	3,2	10 166	- 8,2	.	.	.	.	.
31.01	H. v. Büro- und Ladenmöbeln	4	5	210	7,7	1 845	- 19,8	.	.	.	.	.
32	H. v. sonstigen Waren	28	28	6 652	- 0,4	117 937	0,3	91 023	4,1	77,2	32 303	30,9
32.5	H. v. medizinischen und zahnmedizinischen Apparaten und Materialien	21	21	5 643	- 0,3	99 389	4,0	81 722	6,3	82,2	27 488	29,0
33	Reparatur und Installation von Maschinen und Ausrüstungen	66	69	5 393	- 4,9	230 839	- 8,0	38 032	19,1	16,5	6 416	- 41,0



**Tabelle 3: Tätige Personen und Umsatz der fachlichen Betriebsteile im Verarbeitenden Gewerbe sowie Bergbau und Gewinnung von Steinen und Erden in Schleswig-Holstein im September 2014 nach Wirtschaftszweigen (Vorläufige Ergebnisse)**

WZ 2008	Bezeichnung	Fachliche Betriebsteile		Tätige Personen	Verän- derung zum Vor- jahres- monat	Umsatz aus Eigenerzeugung						
		2014	2013			Insgesamt	Verän- derung zum Vor- jahres- monat	Auslands- umsatz	Verän- derung zum Vor- jahres- monat	Export quote	Eurozone	Verän- derung zum Vor- jahres- monat
Anzahl				%	1 000 Euro	%	1 000 Euro	%	1 000 Euro	%		
33.1	Reparatur von Metallerzeugnissen, Maschinen und Ausrüstungen	51	51	3 781	- 5,6	89 363	11,8	33 806	20,0	37,8	4 525	- 54,0
33.11	Reparatur von Metallerzeugnissen	3	4	301	- 10,9	2 792	- 37,3	.	.	.	.	.
33.12	Reparatur von Maschinen	19	19	1 274	- 1,2	53 562	36,7	27 205	40,6	50,8	.	.
33.13	Reparatur von elektronischen und optischen Geräten	8	8	592	7,1	14 487	3,8	6 071	- 12,6	41,9	.	.
33.14	Reparatur von elektrischen Ausrüstungen	7	6	256	33,3	2 613	- 1,6	–	–	–	–	–
33.15	Reparatur und Instandhaltung von Schiffen, Booten und Yachten	10	9	488	- 41,7	3 354	- 59,9	71	.	2,1	.	.
33.2	Installation von Maschinen und Ausrüstungen a. n. g.	15	18	1 612	- 3,0	141 475	- 17,3	4 226	12,1	3,0	1 891	82,6
B + C	Verarbeitendes Gewerbe sowie Bergbau und Gewinnung von Steinen und Erden	756	777	99 054	- 0,4	3 181 658	25,5	1 051 488	7,2	33,0	440 986	8,0
	Nach Hauptgruppen											
A	Vorleistungsgüterproduzent	271	276	28 092	0,5	638 070	2,2	264 853	6,2	41,5	138 127	18,1
B	Investitionsgüterproduzent	262	268	43 319	0,3	1 497 989	65,5	500 074	12,1	33,4	157 377	0,6
GG	Gebrauchsgüterproduzent	20	21	1 825	6,0	26 643	- 7,9	.	.	.	.	.
VG	Verbrauchsgüterproduzent	197	206	24 981	- 2,8	686 348	0,1	193 513	- 1,0	28,2	89 397	1,4
EN	Energie	6	6	837	1,9	332 608	14,3	.	.	.	.	.



**Tabelle 4: Auftragseingang der fachlichen Betriebsteile in ausgewählten Bereichen des Verarbeitenden Gewerbes in Schleswig-Holstein im September 2014 (Vorläufige Ergebnisse)**

WZ 2008	Bezeichnung	Fachliche Betriebs- teile	Auftragseingang					
			Insgesamt	Verände- rung zum Vorjahres- monat	Ausland	Verände- rung zum Vorjahres- monat	Eurozone	Verände- rung zum Vorjahres- monat
		Anzahl	1 000 Euro	%	1 000 Euro	%	1 000 Euro	%
13	H. v. Textilien	6	.	.	.	.	.	.
14	H. v. Bekleidung	1	.	.	.	.	.	.
17	H. v. Papier, Pappe und Waren daraus	19	76 240	- 0,6	28 923	9,7	19 104	18,9
20	H. v. chemischen Erzeugnissen	58	238 198	13,0	125 140	16,5	68 601	58,2
20.1	H. v. chemischen Grundstoffen, Düngemitteln und Stickstoffverbindungen, Kunststoffen in Primärformen und synthetischem Kautschuk in Primärformen	25	163 000	14,8	86 106	21,9	51 332	92,4
21	H. v. pharmazeutischen Erzeugnissen	16	173 245	12,5	76 331	8,5	19 487	4,0
24	Metallerzeugung und -bearbeitung	11	16 194	78,9	5 835	151,6	4 597	.
25	H. v. Metallerzeugnissen	53	62 850	3,2	14 321	- 10,9	5 994	- 39,8
26	H. v. Datenverarbeitungsgeräten, elektronischen und optischen Erzeugnissen	37	103 184	- 5,5	52 726	- 25,9	13 165	- 38,9
26.5	H. v. Mess-, Kontroll-, Navigations- u. ä. Instrumenten und Vorrichtungen; H. v. Uhren	18	55 170	- 0,7	28 992	- 15,5	8 361	- 26,1
27	H. v. elektrischen Ausrüstungen	41	58 788	- 8,8	27 334	- 19,7	10 123	- 12,0
27.1	H. v. Elektromotoren, Generatoren, Transformatoren, Elektrizitätsverteilungs- und -schalteinrichtungen	20	27 464	- 20,0	13 078	- 33,5	4 279	- 10,7
28	Maschinenbau	102	400 436	- 16,9	259 142	- 15,7	107 702	- 11,9
28.1	H. v. nicht wirtschaftszweigspezifischen Maschinen	35	220 796	- 26,4	144 744	- 27,5	64 743	- 26,7
28.2	H. v. sonstigen nicht wirtschaftszweigspezifischen Maschinen	31	81 795	2,6	49 286	- 2,4	26 189	19,2
28.9	H. v. Maschinen für sonstige bestimmte Wirtschaftszweige	28	83 828	- 1,1	53 474	19,5	13 572	74,9
29	H. v. Kraftwagen und Kraftwagenteilen	10	57 818	- 7,6	23 302	- 18,7	14 064	- 20,7
30	Sonstiger Fahrzeugbau	14	46 137	- 65,5	30 102	.	23 171	.
30.1	Schiff- und Bootsbau	7	26 930	- 75,1	.	.	.	.
Zusammen		368	1 240 748	- 9,6	644 483	- 16,9	286 854	- 21,9

**Tabelle 5: Betriebe, Tätige Personen, geleistete Arbeitsstunden, Bruttoentgelte und Umsatz im Verarbeitenden Gewerbe sowie im Bergbau und Gewinnung von Steinen und Erden in den kreisfreien Städten, Kreisen und ausgewählten Gemeinden in Schleswig-Holstein im September 2014 (Vorläufige Ergebnisse)**

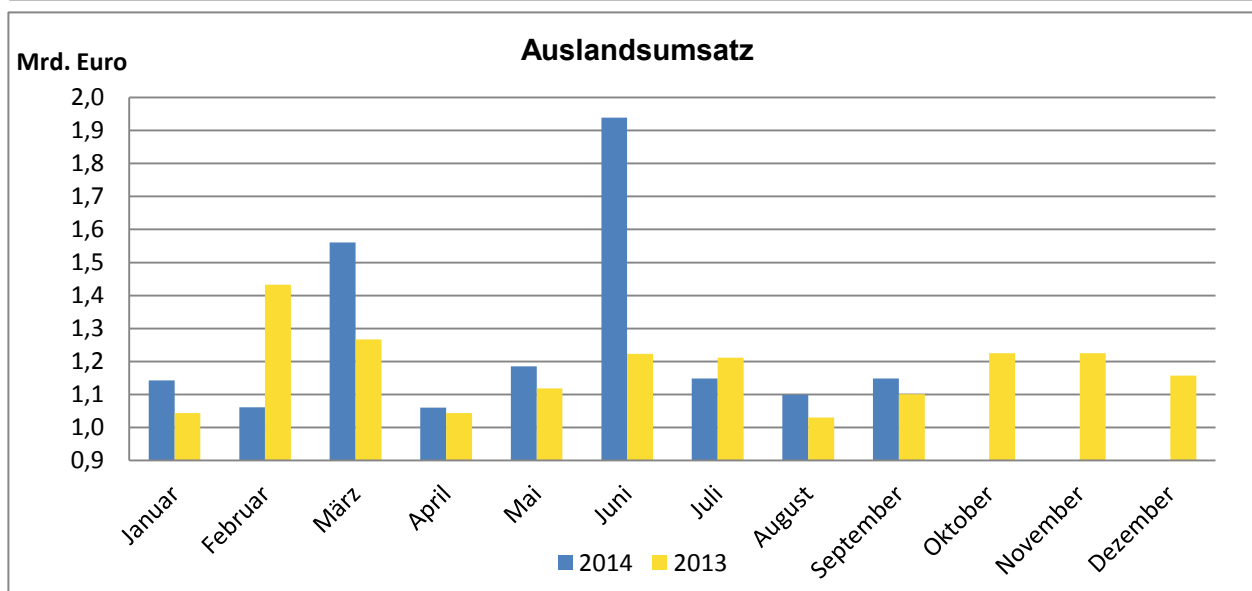
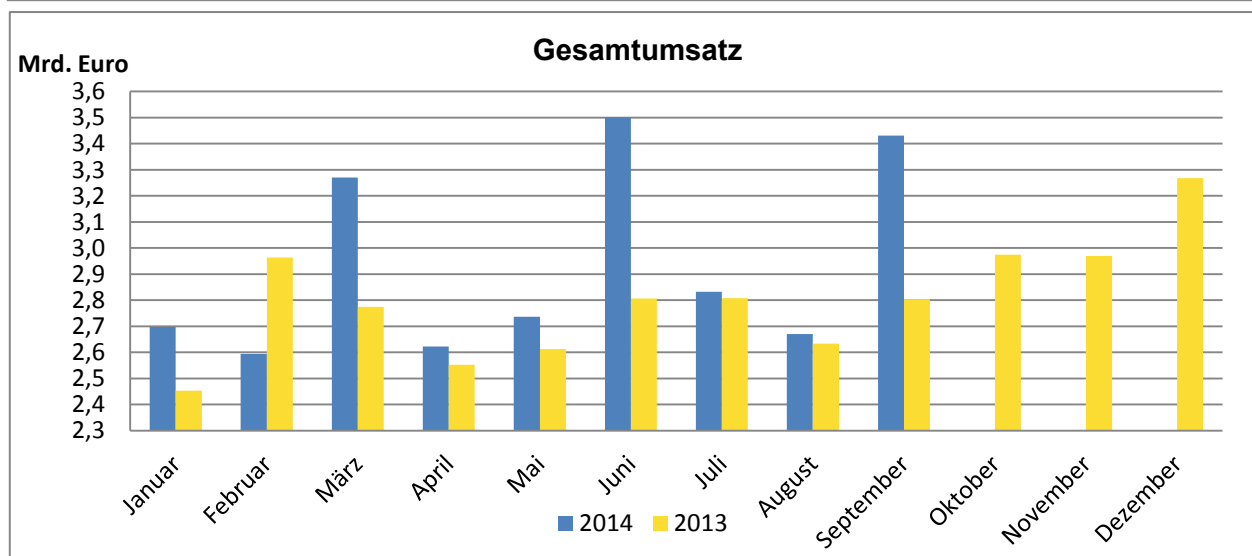
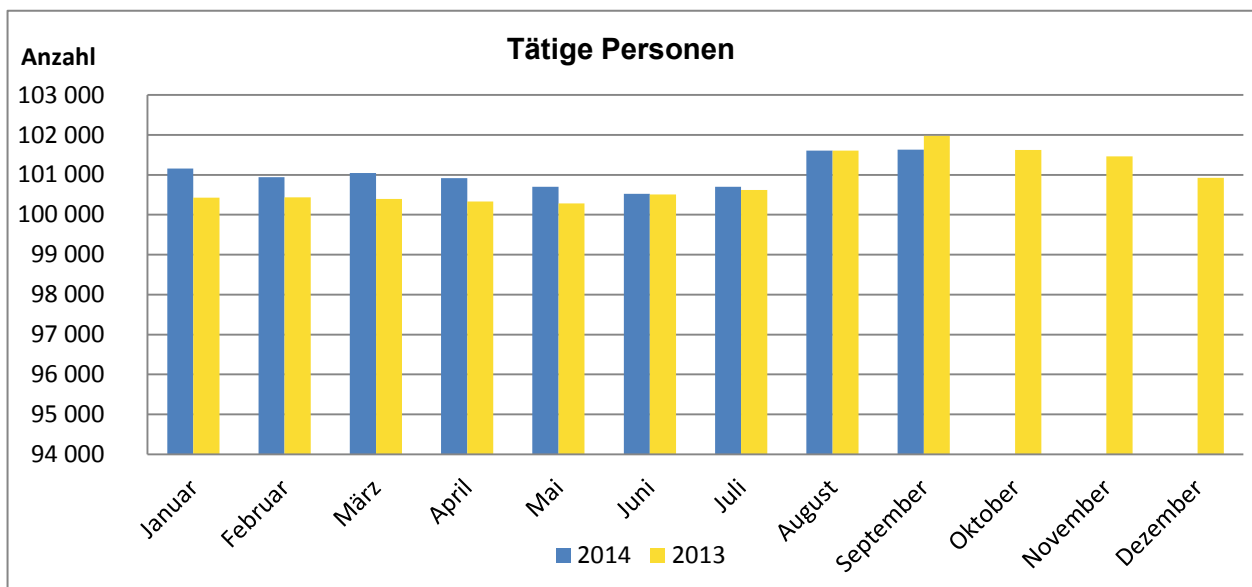
Kreise  Gemeinden	Betriebe	Tätige Personen	Geleistete Arbeits- stunden	Bruttoent- gelte	Umsatz			
					Insgesamt	Ausland	Exportquote	Eurozone
					1 000 Std.	1 000 Euro	%	1 000 Euro
01 Flensburg, Stadt	19	4 229	557	13 417	65 993	33 167	50,3	.
02 Kiel, Landeshauptstadt	39	9 433	1 360	44 276	671 382	107 422	16,0	25 775
03 Lübeck, Hansestadt	42	11 476	1 580	42 466	263 234	128 952	49,0	52 163
04 Neumünster, Stadt	20	3 576	454	13 657	89 437	51 108	57,1	14 220
51 Dithmarschen	27	4 919	689	23 254	484 965	143 677	29,6	80 299
dar. 51011 Brunsbüttel, Stadt	8	1 936	255	13 270	150 051	81 000	54,0	31 553
51072 Marne, Stadt	5	623	77	1 174	9 079	.	.	.
53 Herzogtum Lauenburg	34	5 257	756	20 182	118 434	39 547	33,4	17 527
dar. 53020 Büchen	6	948	135	3 979	17 704	.	.	.
53032 Geesthacht, Stadt	9	1 014	135	3 321	19 704	10 283	52,2	5 324
53116 Schwarzenbek, Stadt	5	1 395	191	6 978	31 063	.	.	.
54 Nordfriesland	20	4 194	636	17 130	341 963	131 364	38,4	4 670
dar. 54056 Husum, Stadt	7	2 508	382	12 034	305 236	121 635	39,8	1 132
55 Ostholstein	22	4 307	605	12 699	84 828	23 793	28,0	14 455
56 Pinneberg	80	13 598	1 795	49 060	278 493	85 926	30,9	45 289
dar. 56015 Elmshorn, Stadt	11	2 363	324	7 750	26 591	5 587	21,0	2 540
56039 Pinneberg, Stadt	9	953	131	3 000	16 931	4 691	27,7	2 932
56043 Rellingen	9	936	139	3 050	12 983	2 251	17,3	1 431
56044 Schenefeld, Stadt	5	1 366	157	4 614	15 095	979	6,5	.
56048 Tornesch, Stadt	7	1 578	195	5 114	32 895	14 221	43,2	4 309
56049 Uetersen, Stadt	7	1 711	225	6 272	39 360	25 560	64,9	10 566
56050 Wedel, Stadt	15	2 973	402	14 590	94 197	27 168	28,8	19 424
57 Plön	12	1 695	234	5 501	39 291	21 537	54,8	.
58 Rendsburg-Eckernförde	36	5 965	811	21 058	177 711	54 764	30,8	25 958
dar. 58135 Rendsburg, Stadt	8	1 331	196	5 054	13 654	7 745	56,7	1 464
59 Schleswig-Flensburg	20	3 126	415	8 261	83 838	23 875	28,5	18 170
60 Segeberg	64	11 720	1 670	41 780	349 115	145 426	41,7	88 630
dar. 60039 Henstedt-Ulzburg	7	653	90	2 417	18 926	8 761	46,3	5 364
60044 Kaltenkirchen, Stadt	12	1 489	223	4 334	62 166	22 814	36,7	10 584
60063 Norderstedt, Stadt	27	6 736	959	26 458	168 122	73 888	43,9	43 281
60092 Wahlstedt, Stadt	6	1 636	212	5 080	61 930	31 386	50,7	.
61 Steinburg	24	4 531	611	15 203	116 804	39 368	33,7	23 689
dar. 61046 Itzehoe, Stadt	8	1 530	181	5 482	38 829	10 809	27,8	3 131
62 Stormarn	68	13 606	1 898	52 185	265 818	118 343	44,5	61 785
dar. 62001 Ahrensburg, Stadt	13	2 511	328	10 732	51 450	18 697	36,3	8 697
62004 Bad Oldesloe, Stadt	5	2 391	361	9 929	43 316	26 235	60,6	19 639
62006 Bargteheide, Stadt	5	1 138	147	4 197	39 435	.	.	.
62009 Barsbüttel	7	627	88	2 251	8 651	2 268	26,2	952
62018 Glinde, Stadt	7	1 542	186	6 318	29 622	11 403	38,5	3 885
62060 Reinbek, Stadt	12	2 401	362	10 137	49 229	15 069	30,6	9 542
62082 Trittau	7	786	91	2 241	12 612	8 253	65,4	4 120
<b>Schleswig-Holstein</b>	<b>527</b>	<b>101 632</b>	<b>14 070</b>	<b>380 129</b>	<b>3 431 307</b>	<b>1 148 269</b>	<b>33,5</b>	<b>487 445</b>

**Tabelle 6: Betriebe, Tätige Personen, geleistete Arbeitsstunden, Bruttoentgelte und Umsatz im Verarbeitenden Gewerbe sowie im Bergbau und Gewinnung von Steinen und Erden in Schleswig-Holstein von 2007 bis 2014 (Aktuelles Jahr = Vorläufige Ergebnisse)**

Jahr Monat	Betriebe	Tätige Personen	Geleistete Arbeits- stunden	Brutto- entgelte	Umsatz				
					insgesamt	Ausland	Exportquote	Eurozone	
		Anzahl <sup>1</sup>	1 000 Std.	1 000 Euro		%	1 000 Euro		
2007		541	105 454	169 337	4 156 308	29 822 883	12 718 627	42,6	6 125 717
2008		562	107 381	172 407	4 299 245	30 929 851	13 060 898	42,2	5 948 446
2009		529	101 440	160 833	4 128 139	26 754 530	11 912 933	44,5	6 134 164
2010		523	98 424	159 915	4 092 841	28 750 317	12 163 461	42,3	5 985 413
2011		524	99 921	161 293	4 220 435	31 450 652	12 932 320	41,1	5 571 588
2012		527	100 924	162 345	4 364 902	32 713 975	13 479 234	41,2	5 756 120
2013		534	101 973	162 861	4 542 016	33 622 399	14 079 355	41,9	6 204 319
2012	Januar	524	99 454	13 919	330 654	2 435 767	973 708	40,0	454 216
	Februar	529	99 602	13 739	334 311	2 626 328	1 063 869	40,5	488 560
	März	528	99 492	13 982	351 627	2 971 758	1 366 552	46,0	576 880
	April	529	99 428	12 917	369 702	2 442 291	1 040 756	42,6	456 583
	Mai	529	99 514	13 287	363 529	2 576 717	1 000 768	38,8	443 795
	Juni	528	99 842	13 628	385 108	3 041 962	1 310 804	43,1	509 343
	Juli	529	100 062	13 111	349 075	2 638 900	1 099 928	41,7	452 341
	August	528	100 946	14 043	348 919	2 805 779	1 142 043	40,7	445 282
	September	527	100 924	13 503	348 384	2 713 756	1 136 975	41,9	472 361
	Oktober	524	100 697	13 932	351 524	2 856 270	1 172 547	41,1	528 276
	November	524	100 560	14 287	463 472	2 782 153	1 075 705	38,7	470 680
	Dezember	524	100 040	11 996	368 597	2 822 293	1 095 579	38,8	457 801
2013	Januar	536	100 430	13 942	351 669	2 453 498	1 044 091	42,6	463 714
	Februar	537	100 438	13 474	347 660	2 964 032	1 433 061	48,3	839 430
	März	536	100 396	13 430	366 735	2 774 658	1 267 099	45,7	575 591
	April	535	100 334	13 711	381 272	2 552 707	1 043 828	40,9	458 151
	Mai	535	100 284	13 314	376 440	2 612 049	1 118 148	42,8	504 695
	Juni	534	100 506	13 377	400 224	2 806 905	1 222 796	43,6	541 006
	Juli	534	100 618	13 395	368 480	2 808 176	1 211 389	43,1	483 044
	August	534	101 604	13 802	364 135	2 633 546	1 030 141	39,1	426 915
	September	534	101 973	13 888	364 475	2 803 890	1 101 427	39,3	453 142
	Oktober	534	101 624	14 071	368 147	2 974 502	1 225 398	41,2	470 424
	November	532	101 460	14 131	474 928	2 969 885	1 224 957	41,2	473 960
	Dezember	532	100 923	12 326	377 850	3 268 553	1 157 019	35,4	514 247
2014	Januar	536	101 161	13 891	364 051	2 697 406	1 142 813	42,4	516 177
	Februar	538	100 944	13 587	360 830	2 593 574	1 060 815	40,9	445 771
	März	536	101 043	13 894	379 471	3 270 190	1 560 785	47,7	629 612
	April	532	100 921	13 411	400 009	2 622 055	1 060 513	40,4	500 477
	Mai	532	100 702	13 342	408 502	2 736 653	1 185 139	43,3	552 649
	Juni	532	100 528	13 458	413 451	3 501 004	1 938 953	55,4	562 627
	Juli	530	100 700	13 707	376 327	2 832 648	1 148 438	40,5	528 367
	August	528	101 610	13 162	371 179	2 670 574	1 099 188	41,2	443 292
	September	527	101 632	14 070	380 129	3 431 307	1 148 269	33,5	487 445

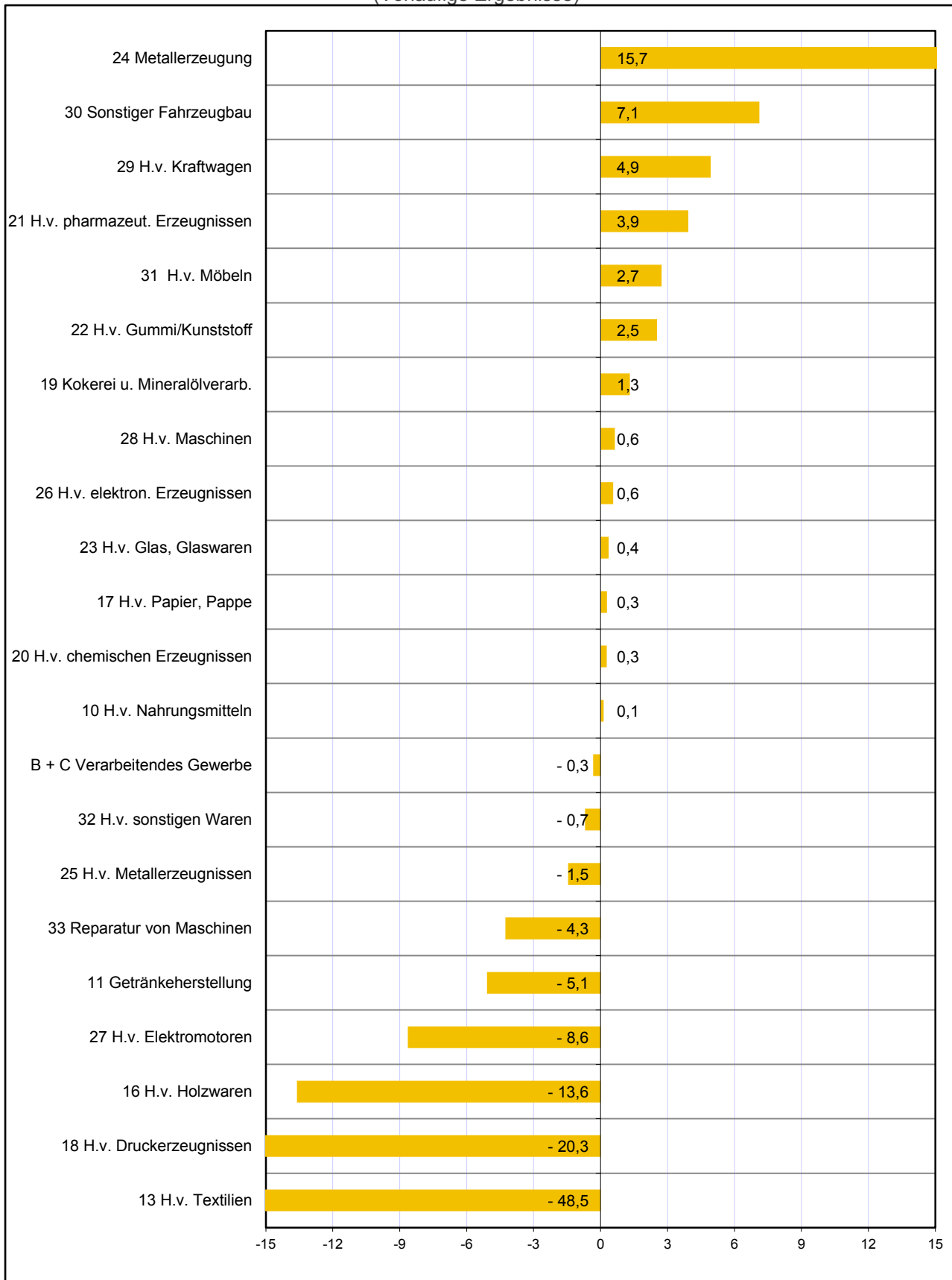
<sup>1</sup> Für die Jahre gilt der Stand Ende September; für die Monate der Stand am Ende des Monats

**Grafik 1: Tätige Personen, Gesamtumsatz und Auslandsumsatz der Betriebe im Verarbeitenden Gewerbe sowie Bergbau und Gewinnung von Steinen und Erden in Schleswig-Holstein nach Monaten 2013 und 2014**  
(Aktuelles Jahr = Vorläufige Ergebnisse)



**Grafik 2: Tätige Personen der Betriebe im Verarbeitenden Gewerbe sowie Bergbau und Gewinnung von Steinen und Erden in Schleswig-Holstein im September 2014**

Veränderung in ausgewählten Wirtschaftszweigen gegenüber dem Vorjahresmonat in %  
(Vorläufige Ergebnisse)



**Grafik 3: Umsatz der Betriebe im Verarbeitenden Gewerbe sowie Bergbau und Gewinnung von Steinen und Erden in Schleswig-Holstein im September 2014**

Veränderung in ausgewählten Wirtschaftszweigen gegenüber dem Vorjahresmonat in %  
(Vorläufige Ergebnisse)

