

STATISTISCHE BERICHTE

Kennziffer: E I 1 - m 7/14 SH

# Verarbeitendes Gewerbe sowie Bergbau und Gewinnung von Steinen und Erden in Schleswig-Holstein Juli 2014

- Vorläufige Ergebnisse -

Herausgegeben am: 15. September 2014



# Impressum

## Statistische Berichte

### Herausgeber:

#### Statistisches Amt für Hamburg und Schleswig-Holstein

– Anstalt des öffentlichen Rechts –

Steckelhörn 12  
20457 Hamburg

### Auskunft zu dieser Veröffentlichung:

Holger Lycke

Telefon: 0431 6895-9242

E-Mail: [ProduzierendesGewerbe@statistik-nord.de](mailto:ProduzierendesGewerbe@statistik-nord.de)

### Auskunftsdienst:

E-Mail: [info@statistik-nord.de](mailto:info@statistik-nord.de)

Auskünfte: 040 42831-1766  
0431 6895-9393

Internet: [www.statistik-nord.de](http://www.statistik-nord.de)

© Statistisches Amt für Hamburg und Schleswig-Holstein, Hamburg 2014  
Auszugsweise Vervielfältigung und Verbreitung mit Quellenangabe gestattet.

Sofern in den Produkten auf das Vorhandensein von Copyrightrechten Dritter hingewiesen wird, sind die in deren Produkten ausgewiesenen Copyrightbestimmungen zu wahren. Alle übrigen Rechte bleiben vorbehalten.

### Zeichenerklärung:

0	weniger als die Hälfte von 1 in der letzten besetzten Stelle, jedoch mehr als nichts
–	nichts vorhanden (genau Null)
...	Angabe fällt später an
·	Zahlenwert unbekannt oder geheim zu halten
X	Tabellenfach gesperrt, weil Aussage nicht sinnvoll
a. n. g.	anderweitig nicht genannt
u. dgl.	und dergleichen
H. v.	Herstellung von

## Inhaltsverzeichnis

	Seite
<b>Impressum/Zeichenerklärung</b>	2
<b>Methodische Hinweise</b>	4

### Tabellenteil

1. Betriebe, Tätige Personen, geleistete Arbeitsstunden und Bruttoentgelte im Verarbeitenden Gewerbe sowie Bergbau und Gewinnung von Steinen und Erden in Schleswig-Holstein im Juli 2014 nach Wirtschaftszweigen (Vorläufige Ergebnisse)	6
2. Umsatz der Betriebe im Verarbeitenden Gewerbe sowie Bergbau und Gewinnung von Steinen und Erden in Schleswig-Holstein im Juli 2014 nach Wirtschaftszweigen (Vorläufige Ergebnisse)	9
3. Tätige Personen und Umsatz der fachlichen Betriebsteile im Verarbeitenden Gewerbe sowie Bergbau und Gewinnung von Steinen und Erden in Schleswig-Holstein im Juli 2014 nach Wirtschaftszweigen (Vorläufige Ergebnisse)	12
4. Auftragseingang der fachlichen Betriebsteile in ausgewählten Bereichen des Verarbeitenden Gewerbes in Schleswig-Holstein im Juli 2014 (Vorläufige Ergebnisse)	17
5. Betriebe, Tätige Personen, geleistete Arbeitsstunden, Bruttoentgelte und Umsatz im Verarbeitenden Gewerbe sowie Bergbau und Gewinnung von Steinen und Erden in Schleswig-Holstein nach Kreisen und ausgewählten Gemeinden im Juli 2014 (Vorläufige Ergebnisse)	18
6. Betriebe, Tätige Personen, geleistete Arbeitsstunden, Bruttoentgelte und Umsatz im Verarbeitenden Gewerbe sowie Bergbau und Gewinnung von Steinen und Erden in Schleswig-Holstein 2007 bis 2014 (Aktuelles Jahr = Vorläufige Ergebnisse)	19

### Grafiken

1. Tätige Personen, Gesamtumsatz und Auslandsumsatz der Betriebe im Verarbeitenden Gewerbe sowie Bergbau und Gewinnung von Steinen und Erden in Schleswig-Holstein nach Monaten 2013 bis 2014 (Aktuelles Jahr = Vorläufige Ergebnisse)	20
2. Tätige Personen der Betriebe im Verarbeitenden Gewerbe sowie Bergbau und Gewinnung von Steinen und Erden in Schleswig-Holstein im Juli 2014 - Veränderung in ausgewählten Wirtschaftszweigen gegenüber dem Vorjahresmonat (Vorläufige Ergebnisse)	21
3. Umsatz der Betriebe im Verarbeitenden Gewerbe sowie Bergbau und Gewinnung von Steinen und Erden in Schleswig-Holstein im Juli 2014 - Veränderung in ausgewählten Wirtschaftszweigen gegenüber dem Vorjahresmonat (Vorläufige Ergebnisse)	22

## Methodische Hinweise

Ab Berichtsmonat Januar 2009 werden die Ergebnisse des Monatsberichts für Betriebe des Verarbeitenden Gewerbes sowie des Bergbaus und der Gewinnung von Steinen und Erden in der fachlichen Gliederung der „Klassifikation der Wirtschaftszweige, Ausgabe 2008 (WZ 2008)“ nachgewiesen. Mit der Einführung der WZ 2008 wird die Verordnung (EG) Nr. 1893/2006 des Europäischen Parlaments und des Rates vom 20. Dezember 2006 (ABl. Nr. L 393 S. 1) zur Einführung der Statistischen Systematik der Wirtschaftszweige in der Europäischen Gemeinschaft (NACE Rev.2) umgesetzt.

Die Anwendung der neuen Klassifikation hat Auswirkungen auf den Berichtskreis der Statistiken im Produzierenden Gewerbe, weil einige Tätigkeiten innerhalb des Produzierenden Gewerbes umgruppiert, andere zusätzlich aufgenommen oder ausgegliedert wurden. Darüber hinaus erfolgt die Kodierung der Wirtschaftszweige nunmehr nach einem neuen Nummerierungssystem. An der Periodizität der Erhebung und den Erhebungsmerkmalen selbst hat sich im Wesentlichen nichts geändert.

Infolge der strukturellen Veränderungen beim Produzierenden Gewerbe durch den Übergang auf die WZ 2008 zählen jetzt zum Beispiel die Branchen des Verlagsgewerbes und des Recyclings nicht mehr zum Verarbeitenden Gewerbe. Auch innerhalb des Verarbeitenden Gewerbes wurden mit der WZ 2008 erhebliche Anpassungen bei der Zusammensetzung der Wirtschaftszweige vorgenommen. So werden künftig Montage- und Installationsleistungen in eigenständigen Klassen der WZ 2008 nachgewiesen.

Nicht mehr zum Verarbeitenden Gewerbe zählen Betriebe, die schwerpunktmäßig fremdbezogene Waren oder Dienstleistungen in eigenem Namen bzw. im Namen des Unternehmens/ der Unternehmensgruppe, zu dem/der sie gehören, verkaufen (Converter). Diese Einheiten werden künftig in der Regel dem Handel oder den Dienstleistungen zugerechnet.

Neben den Angaben für die Wirtschaftszweiggliederungen der WZ 2008 werden auch Ergebnisse für die Hauptgruppen „Vorleistungsgüter, Investitionsgüter, Gebrauchsgüter, Verbrauchsgüter und Energie“ veröffentlicht. Die Verordnung (EG) Nr. 656/2007 der Kommission vom 14. Juni 2007 (ABl. EU Nr. L 155 S. 3) legt die Definition der Hauptgruppen fest.

Um einen korrekten Vergleich zu ermöglichen, wurden die Ergebnisse des Jahres 2008 auf die WZ 2008 umgeschlüsselt.

## Berichtskreis:

Der **Berichtskreis** des Monatsberichts für Betriebe umfasst:

Sämtliche Betriebe des Wirtschaftsbereichs Verarbeitendes Gewerbe sowie Bergbau und Gewinnung von Steinen und Erden mit mindestens 50 tätigen Personen.

Betriebe des Wirtschaftsbereichs Verarbeitendes Gewerbe sowie Bergbau und Gewinnung von Steinen und Erden mit mindestens 50 tätigen Personen, sofern sie zu Unternehmen gehören, deren wirtschaftlicher Schwerpunkt außerhalb des Produzierenden Gewerbes liegt.

Der Berichtskreis wird jeweils zum Januar eines Berichtsjahres auf der Grundlage der Daten zur Anzahl der Tätigen Personen im September des Vorjahres neu festgelegt. Die erstmalige Einbeziehung von „Aufsteigern“ bzw. die Nichtberücksichtigung von „Absteigern“ führt zu Jahresbeginn regelmäßig zu geringfügigen Sprüngen in den nachgewiesenen Zeitreihen.

## Darstellung der Ergebnisse:

Bei Betrieben werden die Merkmale „Tätige Personen“ und „Umsatz“ sowohl für Betriebe als auch für fachliche Betriebsteile aufbereitet. Bei der Aufbereitung für Betriebe (Tabellen 1, 2, 5, 6) werden die Ergebnisse nach örtlichen Betriebseinheiten aufgerechnet, d. h., es werden kombinierte Betriebe (Betriebe mit fachlichen Betriebsteilen in mehreren WZ 2008-Klassen, z. B. Maschinenbau und Gießerei) mit den Angaben für den gesamten Betrieb der WZ 2008-Klasse zugerechnet, in der das wirtschaftliche Schwergewicht des Betriebes liegt.

In der Aufbereitung für fachliche Betriebsteile (Tabellen 3, 4) werden dagegen die Ergebnisse der fachlichen Betriebsteile kombinierter Betriebe auf die verschiedenen WZ 2008-Klassen aufgeteilt, denen die einzelnen Betriebsteile ihrer Produktion entsprechend zuzurechnen sind.

Das Ergebnis „Verarbeitendes Gewerbe sowie Bergbau und Gewinnung von Steinen und Erden insgesamt“ für Betriebe enthält auch die Angaben für Betriebsteile sonstiger Wirtschaftsbereiche, d. h. Handel, Transport, Baugewerbe, Landwirtschaft u. a. m. Im Ergebnis „Verarbeitendes Gewerbe sowie Bergbau und Gewinnung von Steinen und Erden insgesamt“ für fachliche Betriebsteile sind die Angaben für Betriebsteile sonstiger Wirtschaftsbereiche nicht enthalten. Bei den Umsatzangaben für die fachlichen Betriebsteile bleiben somit z. B. die Umsätze aus dem Verkauf von Handelsware unberücksichtigt.

## Definitionen der Merkmale

Die in den Tabellen dargestellten Merkmale sind folgendermaßen definiert:

**Betrieb:** *Örtliche Niederlassung* (nicht Unternehmen) des Wirtschaftsbereichs Bergbau und Gewinnung von Steinen und Erden, Verarbeitendes Gewerbe (einschl. Verwaltungs-, Reparatur-, Montage- und Hilfsbetriebe, die mit dem meldenden Betrieb örtlich verbunden sind oder in dessen Nähe liegen). Örtlich getrennte Hauptverwaltungen von Unternehmen des Erhebungsbereichs werden ebenfalls als eigenständige Betriebe dieses Bereichs erfasst. Die Merkmalswerte sind für den gesamten Betrieb zu melden und schließen auch die nichtproduzierenden Teile ein.

**Tätige Personen:** Alle am Monatsende im Betrieb tätigen Personen einschl. der tätigen Inhaber/Inhaberinnen, mithelfenden Familienangehörigen (auch unbezahlt mithelfende Familienangehörige, soweit sie mindestens ein Drittel der üblichen Arbeitszeit im Betrieb tätig sind), an andere Unternehmen überlassene Mitarbeiter/Mitarbeiterinnen und Heimarbeiter/-arbeiterinnen, aber ohne Leiharbeiternehmer/Leiharbeiternehmerinnen. Einbezogen werden u. a. Erkrankte, Urlauber/Urlauberinnen, Kurzarbeiter/-arbeiterinnen, Streikende, von der Aussperrung Betroffene, Personen in Altersteilzeitregelungen, Auszubildende, Saison- und Aushilfsarbeiter/-arbeiterinnen sowie Teilzeitbeschäftigte. Die tätigen Personen umfassen auch die kaufmännischen Auszubildenden (einschl. der Auszubildenden in den übrigen nichtgewerblichen Ausbildungsberufen) und die gewerblich Auszubildenden.

**Geleistete Arbeitsstunden:** Zu melden sind die von allen tätigen Personen (einschl. der Heimarbeiter/-arbeiterinnen und der Auszubildenden) im Betrieb tatsächlich geleisteten (nicht die bezahlten) Stunden, einschl. Über-, Nacht-, Sonntags- und Feiertagsstunden.

**Entgelte:** Die Entgelte entsprechen der Bruttolohn- und -gehaltssumme. Dies ist die Bruttosumme der Bar- und Sachbezüge der tätigen Personen einschl. der an andere Unternehmen überlassenen Mitarbeiter/Mitarbeiterinnen, ohne Pflichtanteile des Arbeitgebers zur Sozialversicherung und Vergütungen, die als Spesenersatz anzusehen sind.

Einzubeziehen sind tariflich oder frei vereinbarte Zulagen (z. B. Akkord-, Nachtarbeits-, Schmutzulagen), Naturalvergütungen, Vergütungen für ausgefallene Arbeitszeit (z. B. Urlaubslöhne), Lohn- und Gehaltsfortzahlungen im Krankheitsfall und Zuschüsse des Arbeitgebers zum Krankengeld, Arbeitsentgelte und sonstige lohnsteuerpflichtige Zahlungen des Arbeitgebers im Rahmen von Altersteilzeitregelungen, Urlaubsbeihilfen, Gratifikationen, Gewinnbeteiligungen, tariflich oder frei vereinbarte Kindergelder und sonstige Familienzuschläge sowie Erziehungsbeihilfen, ferner vermögenswirksame Leistungen des Arbeitgebers

und gezahlte Beträge an tätige Personen in eigenen Sozialeinrichtungen (z. B. Werksarzt) sowie Bezüge von Gesellschaftern, Vorstandsmitgliedern und anderen leitenden Kräften (soweit sie steuerlich als Einkünfte aus unselbständiger Arbeit gelten) und Provisionen und Tantiemen.

Nicht einzubeziehen sind das staatliche Kindergeld, Sozial- und sonstige Aufwendungen des Arbeitgebers (u. a. Pflichtbeiträge zur Sozialversicherung, Aufwendungen für die betriebliche Altersversorgung, Vorruhestandszahlungen, Kurzarbeitergeld), an andere Unternehmen für entgeltliche Überlassung von Arbeitskräften gezahlte Beträge sowie Einnahmen von anderen Unternehmen für die Überlassung von Arbeitnehmern.

**Umsatz:** Umsatz aus eigener Erzeugung (einschl. Umsatz aus dem Verkauf von Energie und Nebenerzeugnissen und Abfällen sowie Entgelte für industrielle Dienstleistungen, wie Reparaturen, Instandhaltungen, Installationen und Montagen), Umsatz aus Handelsware und sonstigen nichtindustriellen/nichthandwerklichen Tätigkeiten (z. B. Erlöse aus Vermietung und Verpachtung sowie aus Lizenzverträgen, Provisionseinnahmen und Einnahmen aus der Veräußerung von Patenten).

Der Umsatz beruht auf Rechnungswerten (Fakturenwerte) ohne in Rechnung gestellte Umsatzsteuer. Im Umsatz enthalten sind Verbrauchsteuern und Kosten für Fracht, Verpackung und Porto, auch wenn diese gesondert berechnet werden. Außerordentliche und betriebsfremde Erträge aus dem Verkauf von Anlagegütern, aus der Verpachtung von Grundstücken, Zinsen, Dividenden u. dgl. sind nicht im Umsatz enthalten. Da es sich grundsätzlich um fakturierte Werte handelt, enthält der Umsatz auch nicht den Wert der Lieferungen, die innerhalb eines Unternehmens von Werk zu Werk stattfinden. Bei der Aufgliederung nach Ländern kann es daher vorkommen, dass Erzeugnisse, die in einem Land produziert werden, im Umsatz eines anderen Landes enthalten sind. Der regional gegliederte Umsatz entspricht daher z. T. nicht der Produktion in den einzelnen Ländern.

**Inlandsumsatz:** Umsatz mit Abnehmern im gesamten Bundesgebiet sowie Umsatz mit den im Bundesgebiet stationierten ausländischen Streitkräften.

**Auslandsumsatz:** Umsatz mit Abnehmern im Ausland und – soweit einwandfrei erkennbar – Umsatz mit deutschen Exporteuren. Als Auslandsumsatz mit der Eurozone gilt der Umsatz mit den Staaten der Eurozone, d. h., mit Belgien, Finnland, Frankreich, Griechenland, Irland, Italien, Luxemburg, Malta, den Niederlanden, Österreich, Portugal, Slowenien, Spanien, Zypern und Slowakei. Als Auslandsumsatz mit dem sonstigen Ausland gilt der Umsatz mit allen Staaten außer den oben genannten Staaten der Eurozone.

**Exportquote:** Anteil des Auslandsumsatzes am Gesamtumsatz.

**Tabelle 1: Betriebe, Tätige Personen, geleistete Arbeitsstunden und Bruttoentgelte im Verarbeitenden Gewerbe sowie Bergbau und Gewinnung von Steinen und Erden in Schleswig-Holstein im Juli 2014 nach Wirtschaftszweigen (Vorläufige Ergebnisse)**

WZ 2008	Bezeichnung	Betriebe		Tätige Personen	Verän- derung zum Vor- jahres- monat	Geleistete Arbeits- stunden	Verän- derung zum Vor- jahres- monat	Brutto- entgelte	Verän- derung zum Vor- jahres- monat
		2014	2013						
		Anzahl							
<b>B</b>	<b>Bergbau und Gewinnung von Steinen und Erden</b>	3	3	233	4,0	31	4,1	1 007	7,0
<b>06</b>	<b>Gewinnung von Erdöl und Erdgas</b>	1	1	.	.	.	.	.	.
<b>08</b>	<b>Gewinnung von Steinen und Erden, sonstiger Bergbau</b>	2	2	.	.	.	.	.	.
<b>C</b>	<b>Verarbeitendes Gewerbe</b>	527	531	100 467	0,1	13 676	2,3	375 320	2,1
<b>10</b>	<b>H. v. Nahrungs- und Futtermitteln</b>	95	95	15 451	0,4	2 106	2,1	41 343	3,2
10.1	Schlachten und Fleischverarbeitung	14	16	2 615	- 5,5	358	- 6,3	6 516	- 1,4
10.11	Schlachten (ohne Schlachten von Geflügel)	3	4	288	- 16,0	36	- 19,8	633	- 5,4
10.13	Fleischverarbeitung	11	12	2 327	- 4,0	322	- 4,6	5 883	- 0,9
10.2	Fischverarbeitung	4	4	699	- 3,7	90	14,7	1 462	12,5
10.3	Obst- und Gemüseverarbeitung	6	7	1 313	- 6,9	223	0,0	3 982	- 6,7
10.5	Milchverarbeitung	7	6	855	5,7	119	16,0	2 603	9,9
10.7	H. v. Back- und Teigwaren	32	30	3 908	4,1	487	3,3	8 720	2,6
10.8	H. v. sonstigen Nahrungsmitteln	21	21	3 851	1,3	526	1,7	11 545	6,5
10.82	H. v. Süßwaren (ohne Dauerbackwaren)	12	12	1 973	3,3	251	- 0,2	4 633	5,3
10.9	H. v. Futtermitteln	7	7	986	0,7	145	7,9	2 597	8,1
10.91	H. v. Futtermitteln für Nutztiere	6	6	.	.	.	.	.	.
<b>11</b>	<b>Getränkeherstellung</b>	8	9	962	- 4,0	142	- 7,8	3 163	- 4,3
11.07	H. v. Erfrischungsgetränken; Gewinnung natürlicher Mineralwässer	5	6	588	- 9,3	91	- 14,2	1 860	- 8,2
<b>12</b>	<b>Tabakverarbeitung</b>	1	1	.	.	.	.	.	.
<b>13</b>	<b>H. v. Textilien</b>	4	5	302	- 48,7	35	- 51,6	960	- 38,9
13.9	H. v. sonstigen Textilwaren	4	5	302	- 48,7	35	- 51,6	960	- 38,9
13.92	H. v. konfektionierten Textilwaren (ohne Bekleidung)	2	2	.	.	.	.	.	.
<b>14</b>	<b>H. v. Bekleidung</b>	2	2	.	.	.	.	.	.
<b>16</b>	<b>H. v. Holz-, Flecht-, Korb- und Korkwaren (ohne Möbel)</b>	4	5	395	- 14,7	61	- 7,1	972	- 21,9
16.2	H. v. sonstigen Holz-, Korb-, Flecht- und Korbwaren (ohne Möbel)	3	4	.	.	.	.	.	.
<b>17</b>	<b>H. v. Papier, Pappe und Waren daraus</b>	19	19	3 834	0,5	513	- 0,3	13 003	- 0,1
17.1	H. v. Holz- und Zellstoff, Papier, Karton und Pappe	4	4	1 079	- 1,0	142	- 2,5	4 430	- 0,8
17.12	H. v. Papier, Karton und Pappe	4	4	1 079	- 1,0	142	- 2,5	4 430	- 0,8
17.2	H. v. Waren aus Papier, Karton und Pappe	15	15	2 755	1,1	371	0,6	8 573	0,3
17.21	H. v. Wellpapier und -pappe sowie von Verpackungsmitteln aus Papier, Karton und Pappe	9	9	1 367	1,7	176	- 3,2	4 591	- 1,1
<b>18</b>	<b>H. v. Druckerzeugnissen; Vervielfältigung von bespielten Ton-, Bild- und Datenträgern</b>	16	20	2 808	- 18,6	369	- 16,5	9 880	- 21,2
18.1	H. v. Druckerzeugnissen	16	20	2 808	- 18,6	369	- 16,5	9 880	- 21,2
18.12	Drucken a. n. g.	13	16	2 408	- 16,7	321	- 13,8	8 340	- 17,7
<b>19</b>	<b>Kokerei und Mineralölverarbeitung</b>	4	4	844	2,2	131	7,8	4 309	8,8
<b>20</b>	<b>H. v. chemischen Erzeugnissen</b>	30	31	5 066	1,3	683	2,0	20 592	5,9
20.1	H. v. chemischen Grundstoffen, Düngemitteln und Stickstoffverbindungen, Kunststoffen in Primärformen und synthetischem Kautschuk in Primärformen	11	12	2 525	- 0,6	317	1,8	10 765	4,0
20.12	H. v. Farbstoffen und Pigmenten	4	4	534	- 0,2	70	2,4	2 167	12,6
20.2	H. v. Schädlingsbekämpfungs-, Pflanzenschutz- und Desinfektionsmitteln	3	3	930	6,9	143	- 0,5	3 630	15,7
20.3	H. v. Anstrichmitteln, Druckfarben und Kitt	4	5	453	- 13,1	61	- 6,1	1 557	- 19,3
20.5	H. v. sonstigen chemischen Erzeugnissen	8	7	829	16,1	119	17,9	3 689	20,7

**Tabelle 1: Betriebe, Tätige Personen, geleistete Arbeitsstunden und Bruttoentgelte im Verarbeitenden Gewerbe sowie Bergbau und Gewinnung von Steinen und Erden in Schleswig-Holstein im Juli 2014 nach Wirtschaftszweigen (Vorläufige Ergebnisse)**

WZ 2008	Bezeichnung	Betriebe		Tätige Personen	Verän- derung zum Vor- jahres- monat	Geleistete Arbeits- stunden	Verän- derung zum Vor- jahres- monat	Brutto- entgelte	Verän- derung zum Vor- jahres- monat
		2014	2013						
		Anzahl							
21	H. v. pharmazeutischen Erzeugnissen	16	16	5 642	6,0	735	7,1	24 450	- 4,4
21.2	H. v. pharmazeutischen Spezialitäten und sonstigen pharmazeutischen Erzeugnissen	14	14	.	.	.	.	.	.
22	H. v. Gummi- und Kunststoffwaren	43	42	5 909	2,5	813	4,8	17 958	5,8
22.1	H. v. Gummiwaren	10	10	1 560	0,6	222	- 2,7	4 947	3,2
22.2	H. v. Kunststoffwaren	33	32	4 349	3,2	591	8,0	13 011	6,8
22.22	H. v. Verpackungsmitteln aus Kunststoffen	5	5	523	1,8	67	3,0	1 312	1,0
22.23	H. v. Baubedarfsartikeln aus Kunststoff	5	5	710	- 7,2	104	18,4	1 646	- 5,2
22.29	H. v. sonstigen Kunststoffwaren	20	18	2 852	8,7	393	9,5	9 419	12,9
23	H. v. Glas und Glaswaren, Keramik, Verarbeitung von Steinen und Erden	19	19	2 418	- 0,9	336	0,6	7 883	- 1,1
23.1	H. v. Glas und Glaswaren	6	6	553	- 2,3	77	- 1,0	1 870	- 0,7
23.6	H. v. Erzeugnissen aus Beton, Zement und Gips	8	8	967	1,6	134	2,4	2 849	1,5
24	Metallerzeugung und -bearbeitung	7	5	839	13,2	115	13,2	3 039	10,8
24.5	Gießereien	4	4	660	0,3	85	- 0,9	2 395	- 0,2
25	H. v. Metallerzeugnissen	44	42	5 067	0,5	655	- 1,6	16 234	- 1,7
25.1	Stahl- und Leichtmetallbau	8	7	901	5,8	122	7,5	2 542	12,9
25.4	H. v. Waffen und Munition	3	3	835	- 4,5	96	- 5,7	3 325	- 6,1
25.6	Oberflächenveredlung und Wärmebehandlung; Mechanik a. n. g.	17	14	1 447	20,7	203	20,0	3 973	19,0
25.61	Oberflächenveredlung und Wärmebehandlung	5	4	426	13,3	61	11,9	1 181	17,1
25.62	Mechanik a. n. g.	12	10	1 021	24,1	141	23,8	2 792	19,9
25.9	H. v. sonstigen Metallwaren	11	10	1 292	- 1,5	154	- 8,1	3 941	- 6,2
25.99	H. v. sonstigen Metallwaren a. n. g.	6	4	673	21,9	87	15,5	2 018	18,0
26	H. v. Datenverarbeitungsgeräten, elektronischen und optischen Erzeugnissen	31	29	6 775	2,0	909	3,1	30 079	2,2
26.1	H. v. elektronischen Bauelementen und Leiterplatten	7	7	1 373	- 3,9	193	2,3	4 738	- 18,1
26.12	H. v. bestückten Leiterplatten	4	4	680	- 6,3	98	3,0	2 432	- 26,2
26.5	H. v. Mess-, Kontroll-, Navigations- u. ä. Instrumenten und Vorrichtungen; H. v. Uhren	15	14	4 074	1,9	530	- 0,1	19 449	5,3
26.51	H. v. Mess-, Kontroll-, Navigations- u. ä. Instrumenten und Vorrichtungen	15	14	4 074	1,9	530	- 0,1	19 449	5,3
26.7	H. v. optischen und fotografischen Instrumenten und Geräten	4	4	615	1,5	93	2,4	2 980	9,3
27	H. v. elektrischen Ausrüstungen	26	27	3 099	- 9,3	418	- 8,0	11 058	- 8,9
27.1	H. v. Elektromotoren, Generatoren, Transformatoren, Elektrizitätsverteilungs- und -schalteinrichtungen	15	14	1 563	3,0	194	3,5	5 919	4,1
27.11	H. v. Elektromotoren, Generatoren und Transformatoren	6	7	660	- 11,3	91	- 0,8	2 245	- 11,1
27.12	H. v. Elektrizitätsverteilungs- und -schalteinrichtungen	9	7	903	16,7	103	7,5	3 674	16,3
27.9	H. v. sonstigen elektrischen Ausrüstungen und Geräten a. n. g.	5	7	933	- 29,3	139	- 25,8	3 057	- 33,4
28	Maschinenbau	79	80	18 255	0,3	2 457	1,2	77 154	1,3
28.1	H. v. nicht wirtschaftszweigspezifischen Maschinen	25	26	7 890	1,2	997	2,1	33 934	2,6
28.13	H. v. Pumpen und Kompressoren a. n. g.	9	10	2 376	- 0,7	301	2,3	9 443	1,1
28.14	H. v. Armaturen a. n. g.	6	6	1 390	9,9	185	21,0	5 479	18,0

**Tabelle 1: Betriebe, Tätige Personen, geleistete Arbeitsstunden und Bruttoentgelte im Verarbeitenden Gewerbe sowie Bergbau und Gewinnung von Steinen und Erden in Schleswig-Holstein im Juli 2014 nach Wirtschaftszweigen (Vorläufige Ergebnisse)**

WZ 2008	Bezeichnung	Betriebe		Tätige Personen	Verän- derung zum Vor- jahres- monat	Geleistete Arbeits- stunden	Verän- derung zum Vor- jahres- monat	Brutto- entgelte	Verän- derung zum Vor- jahres- monat
		2014	2013						
		Anzahl							
28.15	H. v. Lagern, Getrieben, Zahnrädern und Antriebselementen	6	6	1 173	3,3	149	6,4	4 703	7,5
28.2	H. v. sonstigen nicht wirtschaftszweigspezifischen Maschinen	26	26	5 146	0,8	764	- 0,7	21 718	0,8
28.22	H. v. Hebezeugen und Fördermitteln	9	9	1 866	1,4	288	1,3	8 193	- 0,3
28.25	H. v. kälte- und lufttechnischen Erzeugnissen, nicht für den Haushalt	4	4	516	- 2,8	78	4,9	1 820	1,4
28.29	H. v. sonstigen nicht wirtschaftszweigspezifischen Maschinen a. n. g.	13	13	2 764	1,1	398	- 3,1	11 705	1,5
28.4	H. v. Werkzeugmaschinen	4	5	.	.	.	.	.	.
28.9	H. v. Maschinen für sonstige bestimmte Wirtschaftszweige	23	22	4 141	0,7	539	4,9	17 787	3,8
28.93	H. v. Maschinen für die Nahrungs- und Genussmittelerzeugung und die Tabakverarbeitung	8	8	1 364	3,6	172	5,7	6 389	5,4
28.99	H. v. Maschinen für sonstige bestimmte Wirtschaftszweige a. n. g.	8	7	1 703	5,1	241	6,1	6 391	5,5
29	H. v. Kraftwagen und Kraftwagenteilen	8	7	3 705	5,6	490	14,5	16 278	15,8
29.2	H. v. Karosserien, Aufbauten und Anhängern	4	4	1 215	- 6,1	175	- 0,2	4 420	2,3
29.3	H. v. Teilen und Zubehör für Kraftwagen	4	3	2 490	12,5	316	24,7	11 858	21,7
30	Sonstiger Fahrzeugbau	18	15	6 577	6,8	902	23,1	27 785	21,9
30.1	Schiff- und Bootsbau	10	9	4 832	9,0	657	29,1	20 975	31,1
30.2	Schienenfahrzeugbau	3	3	715	- 8,5	105	- 10,0	3 020	- 4,4
31	H. v. Möbeln	7	7	763	0,9	106	7,0	2 299	4,7
32	H. v. sonstigen Waren	23	25	7 381	- 0,8	1 069	1,7	31 430	4,8
32.5	H. v. medizinischen und zahnmedizinischen Apparaten und Materialien	17	19	6 435	- 1,4	947	2,3	28 060	5,2
33	Reparatur und Installation von Maschinen und Ausrüstungen	23	26	3 796	- 2,3	535	0,2	13 706	- 4,4
33.1	Reparatur von Metallerzeugnissen, Maschinen und Ausrüstungen	16	16	2 846	2,4	398	5,6	10 209	1,5
33.12	Reparatur von Maschinen	6	6	1 504	5,0	245	12,1	5 879	2,0
33.15	Reparatur und Instandhaltung von Schiffen, Booten und Yachten	3	3	274	- 1,4	36	4,5	557	- 9,9
33.2	Installation von Maschinen und Ausrüstungen a. n. g.	7	10	950	- 13,9	137	- 12,7	3 498	- 18,1
B + C	Verarbeitendes Gewerbe sowie Bergbau und Gewinnung von Steinen und Erden	530	534	100 700	0,1	13 707	2,3	376 327	2,1
	Nach Hauptgruppen								
A	Vorleistungsgüterproduzent	197	195	28 303	0,4	3 847	1,4	95 751	0,4
B	Investitionsgüterproduzent	172	173	44 862	1,2	6 118	4,8	189 552	5,5
GG	Gebrauchsgüterproduzent	16	15	1 964	3,6	272	6,8	7 424	7,3
VG	Verbrauchsgüterproduzent	140	146	24 631	- 2,6	3 327	- 1,4	78 749	- 4,0
EN	Energie	5	5	940	2,4	144	7,4	4 851	8,7



**Tabelle 2: Umsatz der Betriebe im Verarbeitenden Gewerbe sowie im Bergbau und Gewinnung von Steinen und Erden in Schleswig-Holstein im Juli 2014 nach Wirtschaftszweigen (Vorläufige Ergebnisse)**

WZ 2008	Bezeichnung	Umsatz						
		Insgesamt	Veränderung zum Vor- jahres- monat	Ausland	Veränderung zum Vor- jahres- monat	Export- quote	Eurozone	Veränderung zum Vor- jahres- monat
		1 000 Euro	%	1 000 Euro	%		1 000 Euro	%
<b>B</b>	<b>Bergbau und Gewinnung von Steinen und Erden</b>	.	.	.	.	.	.	.
<b>06</b>	<b>Gewinnung von Erdöl und Erdgas</b>	.	.	.	.	.	.	.
<b>08</b>	<b>Gewinnung von Steinen und Erden, sonstiger Bergbau</b>	.	.	.	.	.	.	.
<b>C</b>	<b>Verarbeitendes Gewerbe</b>	2 793 616	1,2	1 148 192	- 5,2	41,1	528 126	9,4
<b>10</b>	<b>H. v. Nahrungs- und Futtermitteln</b>	453 043	- 0,9	113 415	8,6	25,0	71 383	11,1
10.1	Schlachten und Fleischverarbeitung	109 627	- 7,9	19 638	- 4,5	17,9	7 464	- 12,7
10.11	Schlachten (ohne Schlachten von Geflügel)	.	.	.	.	.	.	.
10.13	Fleischverarbeitung	.	.	.	.	.	.	.
10.2	Fischverarbeitung	13 376	- 19,4	.	.	.	.	.
10.3	Obst- und Gemüseverarbeitung	29 178	- 5,3	.	.	.	.	.
10.5	Milchverarbeitung	87 999	- 2,6	28 865	- 2,7	32,8	23 630	4,7
10.7	H. v. Back- und Teigwaren	39 660	4,7	.	.	.	.	.
10.8	H. v. sonstigen Nahrungsmitteln	98 566	15,7	34 956	60,8	35,5	18 748	142,2
10.82	H. v. Süßwaren (ohne Dauerbackwaren)	37 514	43,4	16 961	162,6	45,2	12 755	448,1
10.9	H. v. Futtermitteln	38 295	- 4,4	2 818	- 28,4	7,4	.	.
10.91	H. v. Futtermitteln für Nutztiere	.	.	.	.	.	.	.
<b>11</b>	<b>Getränkeherstellung</b>	39 638	1,5	2 213	19,7	5,6	.	.
11.07	H. v. Erfrischungsgetränken; Gewinnung natürlicher Mineralwässer	26 070	- 0,3	.	.	.	.	.
<b>12</b>	<b>Tabakverarbeitung</b>	.	.	.	.	.	.	.
<b>13</b>	<b>H. v. Textilien</b>	7 113	- 33,7	1 903	- 26,2	26,8	1 169	- 41,6
13.9	H. v. sonstigen Textilwaren	7 113	- 33,7	1 903	- 26,2	26,8	1 169	- 41,6
13.92	H. v. konfektionierten Textilwaren (ohne Bekleidung)	.	.	.	.	.	.	.
<b>14</b>	<b>H. v. Bekleidung</b>	.	.	.	.	.	.	.
<b>16</b>	<b>H. v. Holz-, Flecht-, Korb- und Korkwaren (ohne Möbel)</b>	6 929	- 33,9	.	.	.	.	.
16.2	H. v. sonstigen Holz-, Korb-, Flecht- und Korbwaren (ohne Möbel)	.	.	.	.	.	.	.
<b>17</b>	<b>H. v. Papier, Pappe und Waren daraus</b>	84 756	- 0,2	29 582	- 7,7	34,9	18 504	- 5,8
17.1	H. v. Holz- und Zellstoff, Papier, Karton und Pappe	35 348	- 4,3	18 611	- 15,0	52,6	.	.
17.12	H. v. Papier, Karton und Pappe	35 348	- 4,3	18 611	- 15,0	52,6	.	.
17.2	H. v. Waren aus Papier, Karton und Pappe	49 408	3,0	10 972	8,0	22,2	6 177	9,0
17.21	H. v. Wellpapier und -pappe sowie von Verpackungsmitteln aus Papier, Karton und Pappe	29 817	3,2	5 684	17,7	19,1	2 097	- 1,9
<b>18</b>	<b>H. v. Druckerzeugnissen; Vervielfältigung von bespielten Ton-, Bild- und Datenträgern</b>	52 463	- 14,0	8 636	- 16,1	16,5	3 728	- 27,7
18.1	H. v. Druckerzeugnissen	52 463	- 14,0	8 636	- 16,1	16,5	3 728	- 27,7
18.12	Drucken a. n. g.	45 671	- 12,9	8 636	- 16,1	18,9	3 728	- 27,7
<b>19</b>	<b>Kokerei und Mineralölverarbeitung</b>	.	.	.	.	.	.	.
<b>20</b>	<b>H. v. chemischen Erzeugnissen</b>	227 159	- 1,3	131 337	- 0,7	57,8	61 646	23,1
20.1	H. v. chemischen Grundstoffen, Düngemitteln und Stickstoffverbindungen, Kunststoffen in Primärformen und synthetischem Kautschuk in Primärformen	140 793	- 5,9	89 990	1,7	63,9	44 712	41,0
20.12	H. v. Farbstoffen und Pigmenten	17 928	4,9	9 162	19,0	51,1	4 571	42,3
20.2	H. v. Schädlingsbekämpfung-, Pflanzenschutz- und Desinfektionsmitteln	30 039	38,7	.	.	.	.	.
20.3	H. v. Anstrichmitteln, Druckfarben und Kitt	14 880	- 8,7	6 869	- 9,3	46,2	3 237	- 9,1

**Tabelle 2: Umsatz der Betriebe im Verarbeitenden Gewerbe sowie im Bergbau und Gewinnung von Steinen und Erden in Schleswig-Holstein im Juli 2014 nach Wirtschaftszweigen (Vorläufige Ergebnisse)**

WZ 2008	Bezeichnung	Umsatz						
		Insgesamt	Veränderung zum Vor- jahres- monat	Ausland	Veränderung zum Vor- jahres- monat	Export- quote	Eurozone	Veränderung zum Vor- jahres- monat
		1 000 Euro	%	1 000 Euro	%		1 000 Euro	%
20.5	H. v. sonstigen chemischen Erzeugnissen	31 884	- 2,5	19 234	- 8,3	60,3	8 573	- 8,0
<b>21</b>	<b>H. v. pharmazeutischen Erzeugnissen</b>	167 582	5,6	82 739	- 1,9	49,4	31 462	- 6,0
21.2	H. v. pharmazeutischen Spezialitäten und sonstigen pharmazeutischen Erzeugnissen	.	.	.	.	.	.	.
<b>22</b>	<b>H. v. Gummi- und Kunststoffwaren</b>	102 753	13,0	33 318	24,1	32,4	18 227	11,7
22.1	H. v. Gummiwaren	25 929	8,6	10 201	15,0	39,3	7 023	6,6
22.2	H. v. Kunststoffwaren	76 824	14,6	23 117	28,6	30,1	11 205	15,2
22.22	H. v. Verpackungsmitteln aus Kunststoffen	12 234	3,3	3 008	2,9	24,6	.	.
22.23	H. v. Baubedarfsartikeln aus Kunststoff	7 833	- 17,1	.	.	.	.	.
22.29	H. v. sonstigen Kunststoffwaren	54 110	26,3	18 718	40,2	34,6	7 533	28,4
<b>23</b>	<b>H. v. Glas und Glaswaren, Keramik, Verarbeitung von Steinen und Erden</b>	45 807	0,0	13 882	7,4	30,3	9 071	1,0
23.1	H. v. Glas und Glaswaren	9 088	3,4	2 255	10,5	24,8	1 297	- 10,4
23.6	H. v. Erzeugnissen aus Beton, Zement und Gips	19 567	- 5,5	5 612	14,2	28,7	.	.
<b>24</b>	<b>Metallerzeugung und -bearbeitung</b>	14 851	87,5	6 114	.	41,2	.	.
24.5	Gießereien	7 350	6,8	.	.	.	.	.
<b>25</b>	<b>H. v. Metallerzeugnissen</b>	59 728	- 5,3	14 333	- 23,7	24,0	5 920	- 37,8
25.1	Stahl- und Leichtmetallbau	9 074	4,1	.	.	.	.	.
25.4	H. v. Waffen und Munition	9 164	- 21,6	4 582	- 37,1	50,0	1 409	- 65,1
25.6	Oberflächenveredlung und Wärmebehandlung; Mechanik a. n. g.	14 856	35,0	833	49,2	5,6	631	.
25.61	Oberflächenveredlung und Wärmebehandlung	4 231	40,4	532	50,8	12,6	.	.
25.62	Mechanik a. n. g.	10 625	32,9	302	46,3	2,8	.	.
25.9	H. v. sonstigen Metallwaren	20 032	- 10,7	5 520	- 23,3	27,6	2 781	- 21,9
25.99	H. v. sonstigen Metallwaren a. n. g.	9 214	18,8	.	.	.	.	.
<b>26</b>	<b>H. v. Datenverarbeitungsgeräten, elektronischen und optischen Erzeugnissen</b>	171 611	30,4	98 019	15,9	57,1	35 590	54,3
26.1	H. v. elektronischen Bauelementen und Leiterplatten	37 188	- 6,2	25 584	- 13,5	68,8	.	.
26.12	H. v. bestückten Leiterplatten	23 652	- 7,9	.	.	.	.	.
26.5	H. v. Mess-, Kontroll-, Navigations- u. ä. Instrumenten und Vorrichtungen; H. v. Uhren	92 314	28,1	49 380	14,7	53,5	16 384	17,5
26.51	H. v. Mess-, Kontroll-, Navigations- u. ä. Instrumenten und Vorrichtungen	92 314	28,1	49 380	14,7	53,5	16 384	17,5
26.7	H. v. optischen und fotografischen Instrumenten und Geräten	14 106	17,7	10 835	8,3	76,8	1 484	- 53,7
<b>27</b>	<b>H. v. elektrischen Ausrüstungen</b>	48 982	- 6,2	22 236	4,7	45,4	7 645	2,9
27.1	H. v. Elektromotoren, Generatoren, Transformatoren, Elektrizitätsverteilungs- und -schalteinrichtungen	23 560	- 16,6	9 704	- 12,7	41,2	3 007	- 23,0
27.11	H. v. Elektromotoren, Generatoren und Transformatoren	10 896	- 16,6	6 835	.	62,7	1 520	.
27.12	H. v. Elektrizitätsverteilungs- und -schalteinrichtungen	12 663	- 16,6	2 869	.	22,7	1 487	.
27.9	H. v. sonstigen elektrischen Ausrüstungen und Geräten a. n. g.	12 126	- 19,5	5 176	- 8,7	42,7	2 053	22,1
<b>28</b>	<b>Maschinenbau</b>	559 073	- 4,9	366 433	- 11,7	65,5	149 557	40,8
28.1	H. v. nicht wirtschaftszweigspezifischen Maschinen	369 777	- 7,1	246 872	- 17,0	66,8	110 335	70,5

**Tabelle 2: Umsatz der Betriebe im Verarbeitenden Gewerbe sowie im Bergbau und Gewinnung von Steinen und Erden in Schleswig-Holstein im Juli 2014 nach Wirtschaftszweigen (Vorläufige Ergebnisse)**

WZ 2008	Bezeichnung	Umsatz						
		Insgesamt	Veränderung zum Vor- jahres- monat	Ausland	Veränderung zum Vor- jahres- monat	Export- quote	Eurozone	Veränderung zum Vor- jahres- monat
		1 000 Euro	%	1 000 Euro	%		1 000 Euro	%
28.13	H. v. Pumpen und Kompressoren a. n. g.	75 059	9,3	49 029	3,9	65,3	27 606	2,4
28.14	H. v. Armaturen a. n. g.	38 094	52,1	18 496	16,7	48,6	8 788	72,2
28.15	H. v. Lagern, Getrieben, Zahnrädern und Antriebselementen	41 425	6,4	.	.	.	.	.
28.2	H. v. sonstigen nicht wirtschaftszweigspezifischen Maschinen	95 545	- 5,6	60 843	- 3,1	63,7	23 748	- 13,5
28.22	H. v. Hebezeugen und Fördermitteln	51 876	3,6	32 051	.	61,8	.	.
28.25	H. v. Kälte- und lufttechnischen Erzeugnissen, nicht für den Haushalt	9 129	7,1	3 804	.	41,7	.	.
28.29	H. v. sonstigen nicht wirtschaftszweigspezifischen Maschinen a. n. g.	34 540	- 19,0	24 987	- 7,7	72,3	8 548	- 39,7
28.4	H. v. Werkzeugmaschinen	.	.	.	.	.	.	.
28.9	H. v. Maschinen für sonstige bestimmte Wirtschaftszweige	82 209	7,2	49 070	10,1	59,7	11 250	- 0,6
28.93	H. v. Maschinen für die Nahrungs- und Genussmittelerzeugung und die Tabakverarbeitung	21 119	- 16,7	7 153	7,7	33,9	765	- 43,5
28.99	H. v. Maschinen für sonstige bestimmte Wirtschaftszweige a. n. g.	36 548	38,6	19 924	31,4	54,5	4 917	- 19,0
<b>29</b>	<b>H. v. Kraftwagen und Kraftwagenteilen</b>	36 594	- 5,2	14 465	- 16,7	39,5	7 263	.
29.2	H. v. Karosserien, Aufbauten und Anhängern	.	.	.	.	.	.	.
29.3	H. v. Teilen und Zubehör für Kraftwagen	.	.	.	.	.	.	.
<b>30</b>	<b>Sonstiger Fahrzeugbau</b>	71 053	40,0	31 393	67,8	44,2	24 828	578,1
30.1	Schiff- und Bootsbau	48 274	227,3	22 134	144,1	45,9	.	.
30.2	Schienenfahrzeugbau	15 069	- 35,1	.	.	.	.	.
<b>31</b>	<b>H. v. Möbeln</b>	12 785	0,7	1 867	.	14,6	.	.
<b>32</b>	<b>H. v. sonstigen Waren</b>	132 853	- 15,8	99 502	13,9	74,9	27 653	4,7
32.5	H. v. medizinischen und zahnmedizinischen Apparaten und Materialien	115 319	- 18,6	91 945	13,1	79,7	25 118	2,0
<b>33</b>	<b>Reparatur und Installation von Maschinen und Ausrüstungen</b>	177 767	94,8	2 982	28,5	1,7	.	.
33.1	Reparatur von Metallerzeugnissen, Maschinen und Ausrüstungen	167 067	156,0	865	56,4	0,5	.	.
33.12	Reparatur von Maschinen	.	.	.	.	.	.	.
33.15	Reparatur und Instandhaltung von Schiffen, Booten und Yachten	1 527	44,6	–	.	–	–	.
33.2	Installation von Maschinen und Ausrüstungen a. n. g.	10 700	- 58,8	2 117	19,8	19,8	.	.
<b>B + C</b>	<b>Verarbeitendes Gewerbe sowie Bergbau und Gewinnung von Steinen und Erden</b>	<b>2 832 648</b>	<b>0,9</b>	<b>1 148 438</b>	<b>- 5,2</b>	<b>40,5</b>	<b>528 367</b>	<b>9,4</b>
	<b>Nach Hauptgruppen</b>							
<b>A</b>	Vorleistungsgüterproduzent	679 352	0,4	287 816	- 0,8	42,4	139 432	7,7
<b>B</b>	Investitionsgüterproduzent	1 094 710	8,7	573 938	- 2,2	52,4	238 187	43,4
<b>GG</b>	Gebrauchsgüterproduzent	31 705	5,1	13 642	6,1	43,0	.	.
<b>VG</b>	Verbrauchsgüterproduzent	690 652	- 0,5	203 716	4,6	29,5	103 072	7,1
<b>EN</b>	Energie	336 228	- 16,0	69 325	- 45,4	20,6	.	.

**Tabelle 3: Tätige Personen und Umsatz der fachlichen Betriebsteile im Verarbeitenden Gewerbe sowie Bergbau und Gewinnung von Steinen und Erden in Schleswig-Holstein im Juli 2014 nach Wirtschaftszweigen (Vorläufige Ergebnisse)**

WZ 2008	Bezeichnung	Fachliche Betriebsteile		Tätige Personen	Verän- derung zum Vor- jahres- monat	Umsatz aus Eigenerzeugung						
		2014	2013			Insgesamt	Verän- derung zum Vor- jahres- monat	Auslands- umsatz	Verän- derung zum Vor- jahres- monat	Export quote	Eurozone	Verän- derung zum Vor- jahres- monat
		Anzahl			%	1 000 Euro	%	1 000 Euro	%	1 000 Euro	%	
B	Bergbau und Gewinnung von Steinen und Erden	4	4	256	4,9	.	.	.	.	.	.	.
06	Gewinnung von Erdöl und Erdgas	1	1	.	.	.	.	.	.	.	.	.
08	Gewinnung von Steinen und Erden, sonstiger Bergbau	3	3	.	.	.	.	.	.	.	.	.
C	Verarbeitendes Gewerbe	754	769	97 935	0,1	2 594 320	2,6	1 054 931	- 5,6	40,7	479 351	10,2
10	H. v. Nahrungs- und Futtermitteln	138	139	14 708	0,3	408 644	- 1,9	111 801	9,1	27,4	69 767	12,1
10.1	Schlachten und Fleischverarbeitung	21	22	2 365	- 4,4	81 030	- 13,8	18 766	- 6,0	23,2	6 611	- 17,5
10.11	Schlachten (ohne Schlachten von Geflügel)	6	7	327	- 19,3	17 863	- 40,9	.	.	.	.	.
10.13	Fleischverarbeitung	15	15	2 038	- 1,5	63 166	- 0,9	.	.	.	.	.
10.2	Fischverarbeitung	6	6	843	- 3,4	16 809	- 20,8	2 549	.	15,2	.	.
10.3	Obst- und Gemüseverarbeitung	11	13	1 195	- 7,9	27 621	4,1	6 376	67,7	23,1	.	.
10.39	Sonstige Verarbeitung von Obst und Gemüse	7	8	1 026	- 3,2	25 684	9,9	.	.	.	.	.
10.5	Milchverarbeitung	11	10	931	4,0	92 820	- 4,7	32 161	- 8,1	34,6	24 881	2,3
10.7	H. v. Back- und Teigwaren	35	34	3 728	3,5	38 899	2,9	.	.	.	.	.
10.71	H. v. Backwaren (ohne Dauerbackwaren)	32	30	.	.	.	.	.	.	.	.	.
10.8	H. v. sonstigen Nahrungsmitteln	37	37	3 996	2,5	88 903	17,7	32 364	72,2	36,4	17 628	150,1
10.82	H. v. Süßwaren (ohne Dauerbackwaren)	14	14	2 002	6,2	36 156	41,7	17 784	137,6	49,2	13 578	300,2
10.85	H. v. Fertiggerichten	5	5	.	.	.	.	.	.	.	.	.
10.89	H. v. sonstigen Nahrungsmitteln a. n. g.	14	14	936	- 2,5	23 496	6,3	8 927	1,3	38,0	2 007	- 6,4
10.9	H. v. Futtermitteln	12	12	715	- 1,2	33 017	- 5,9	2 284	- 18,8	6,9	.	.
10.91	H. v. Futtermitteln für Nutztiere	8	8	.	.	32 402	.	.	.	.	.	.
11	Getränkeherstellung	12	13	929	- 4,5	38 601	2,1	1 886	22,8	4,9	.	.
11.07	H. v. Erfrischungsgetränken; Gewinnung natürlicher Mineralwässer	8	9	560	- 10,3	25 607	2,0	.	.	.	.	.
12	Tabakverarbeitung	1	1	.	.	.	.	.	.	.	.	.
13	H. v. Textilien	6	8	274	- 51,1	4 599	- 45,6	1 362	- 39,2	29,6	693	- 58,8
13.9	H. v. sonstigen Textilwaren	6	7	274	.	4 599	- 45,6	1 362	- 39,2	29,6	693	- 58,8
14	H. v. Bekleidung	2	2	.	.	.	.	.	.	.	.	.
16	H. v. Holz-, Flecht-, Korb- und Korkwaren (ohne Möbel)	8	9	488	- 14,5	7 619	- 31,8	.	.	.	.	.
16.2	H. v. sonstigen Holz-, Korb-, Flecht- und Korbwaren (ohne Möbel)	7	8	.	.	.	.	.	.	.	.	.
16.23	H. v. sonstigen Konstruktionsteilen, Fertigbauteilen, Ausbauelementen und Fertigteilbauten aus Holz	4	4	236	- 6,0	1 713	9,8	–	–	–	–	–
17	H. v. Papier, Pappe und Waren daraus	20	21	3 721	- 1,4	79 557	- 1,6	27 848	- 8,4	35,0	17 858	- 7,4
17.1	H. v. Holz- und Zellstoff, Papier, Karton und Pappe	5	5	1 081	- 1,0	35 232	- 4,2	18 611	- 15,0	52,8	.	.
17.12	H. v. Papier, Karton und Pappe	5	5	1 081	- 1,0	35 232	- 4,2	18 611	- 15,0	52,8	.	.
17.2	H. v. Waren aus Papier, Karton und Pappe	15	16	2 640	- 1,5	44 325	0,6	9 238	8,5	20,8	.	.

**Tabelle 3: Tätige Personen und Umsatz der fachlichen Betriebsteile im Verarbeitenden Gewerbe sowie Bergbau und Gewinnung von Steinen und Erden in Schleswig-Holstein im Juli 2014 nach Wirtschaftszweigen (Vorläufige Ergebnisse)**

WZ 2008	Bezeichnung	Fachliche Betriebsteile		Tätige Personen	Verän- derung zum Vor- jahres- monat	Umsatz aus Eigenerzeugung						
		2014	2013			Insgesamt	Verän- derung zum Vor- jahres- monat	Auslands- umsatz	Verän- derung zum Vor- jahres- monat	Export quote	Eurozone	Verän- derung zum Vor- jahres- monat
17.21	H. v. Wellpapier und -pappe sowie von Verpackungsmitteln aus Papier, Karton und Pappe	9	9	1 343	2,4	28 834	3,7	5 045	22,6	17,5	2 090	- 2,2
18	H. v. Druckerzeugnissen; Vervielfältigung von bespielten Ton-, Bild- und Datenträgern	24	29	2 856	- 15,6	52 758	- 12,3	9 350	- 14,8	17,7	3 748	- 27,3
18.1	H. v. Druckerzeugnissen	24	29	2 856	- 15,6	52 758	- 12,3	9 350	- 14,8	17,7	3 748	- 27,3
18.12	Drucken a. n. g.	17	20	2 509	- 12,7	47 486	- 10,1	9 347	- 14,8	19,7	3 745	- 27,3
19	Kokerei und Mineralölverarbeitung	5	5	734	3,4	.	.	.	.	.	.	.
20	H. v. chemischen Erzeugnissen	60	61	5 251	3,4	256 820	3,2	126 432	2,4	49,2	59 626	25,8
20.1	H. v. chemischen Grundstoffen, Düngemitteln und Stickstoffverbindungen, Kunststoffen in Primärformen und synthetischem Kautschuk in Primärformen	26	27	2 561	1,6	173 195	- 1,1	83 210	1,6	48,0	42 905	43,4
20.12	H. v. Farbstoffen und Pigmenten	4	4	517	- 0,4	15 456	5,7	6 991	25,5	45,2	3 743	52,3
20.13	H. v. sonstigen anorganischen Grundstoffen und Chemikalien	7	7	397	7,6	24 175	.	.	.	.	.	.
20.14	H. v. sonstigen organischen Grundstoffen und Chemikalien	7	6	864	5,2	80 330	3,8	28 244	- 15,2	35,2	16 759	16,3
20.16	H. v. Kunststoffen in Primärformen	5	7	477	- 10,3	24 703	- 2,8	15 833	- 1,1	64,1	9 407	42,3
20.3	H. v. Anstrichmitteln, Druckfarben und Kitten	5	6	406	- 12,1	10 821	- 11,6	5 882	- 9,0	54,4	3 037	- 6,3
20.4	H. v. Seifen, Wasch-, Reinigungs- und Körperpflegemitteln sowie von Duftstoffen	9	9	365	2,2	13 952	49,1	4 677	- 10,3	33,5	2 143	- 36,1
20.5	H. v. sonstigen chemischen Erzeugnissen	16	15	1 226	12,9	42 414	12,1	25 384	10,2	59,8	9 545	3,6
20.59	H. v. sonstigen chemischen Erzeugnissen a. n. g.	14	13	.	.	.	.	.	.	.	.	.
21	H. v. pharmazeutischen Erzeugnissen	16	16	5 561	5,9	150 927	6,5	67 498	- 1,6	44,7	16 913	- 5,5
21.2	H. v. pharmazeutischen Spezialitäten und sonstigen pharmazeutischen Erzeugnissen	14	14	.	.	.	.	.	.	.	.	.
22	H. v. Gummi- und Kunststoffwaren	55	55	5 802	1,3	88 451	6,9	29 506	8,4	33,4	16 248	7,7
22.1	H. v. Gummiwaren	11	11	1 541	0,7	20 083	7,6	8 586	11,2	42,8	5 869	3,2
22.2	H. v. Kunststoffwaren	44	44	4 261	1,5	68 368	6,7	20 920	7,3	30,6	10 379	10,4
22.21	H. v. Platten, Folien, Schläuchen und Profilen aus Kunststoffen	7	8	343	- 9,5	3 059	- 10,1	1 242	- 17,9	40,6	.	.
22.22	H. v. Verpackungsmitteln aus Kunststoffen	6	6	467	0,2	11 193	7,1	.	.	.	.	.
22.23	H. v. Baubedarfsartikeln aus Kunststoffen	6	6	673	- 7,9	6 892	- 21,4	.	.	.	.	.
22.29	H. v. sonstigen Kunststoffwaren	25	24	2 778	5,9	47 225	13,8	16 388	10,5	34,7	6 687	20,2
23	H. v. Glas und Glaswaren, Keramik, Verarbeitung von Steinen und Erden	19	19	2 093	- 0,7	40 985	- 0,1	12 474	8,8	30,4	8 334	3,9
23.1	H. v. Glas und Glaswaren	6	6	552	- 2,3	8 834	0,6	2 255	10,5	25,5	1 297	- 10,4

**Tabelle 3: Tätige Personen und Umsatz der fachlichen Betriebsteile im Verarbeitenden Gewerbe sowie Bergbau und Gewinnung von Steinen und Erden in Schleswig-Holstein im Juli 2014 nach Wirtschaftszweigen (Vorläufige Ergebnisse)**

WZ 2008	Bezeichnung	Fachliche Betriebsteile		Tätige Personen	Verän- derung zum Vor- jahres- monat	Umsatz aus Eigenerzeugung						
		2014	2013			Insgesamt	Verän- derung zum Vor- jahres- monat	Auslands- umsatz	Verän- derung zum Vor- jahres- monat	Export quote	Eurozone	Verän- derung zum Vor- jahres- monat
23.6	H. v. Erzeugnissen aus Beton, Zement und Gips	8	8	804	1,4	17 478	- 5,7	.	.	.	.	.
23.9	H. v. Schleifkörpern und Schleifmitteln auf Unterlage sowie sonstigen Erzeugnissen aus nichtmetallischen Mineralien a. n. g.	4	4	.	.	.	.	.	.	.	.	.
24	Metallerzeugung und -bearbeitung	12	10	978	12,0	16 191	80,3	6 483	160,4	40,0	4 712	252,5
24.5	Gießereien	6	6	726	0,4	7 347	6,7	.	.	.	.	.
25	H. v. Metallerzeugnissen	55	54	5 124	3,5	58 877	2,7	13 313	- 15,4	22,6	5 228	- 38,5
25.1	Stahl- und Leichtmetallbau	12	12	883	4,9	8 336	0,9	.	.	.	.	.
25.11	H. v. Metallkonstruktionen	8	8	684	6,0	6 635	- 2,7	.	.	.	.	.
25.12	H. v. Ausbauelementen aus Metall	4	4	199	1,0	1 700	17,8	–	–	–	–	–
25.4	H. v. Waffen und Munition	3	3	685	3,3	7 157	- 22,2	3 958	- 38,5	55,3	971	- 73,4
25.5	H. v. Schmiede-, Press-, Zieh- und Stanzteilen, gewalzten Ringen und pulvermetallurgischen Erzeugnissen	3	3	.	.	.	.	.	.	.	.	.
25.6	Oberflächenveredlung und Wärmebehandlung; Mechanik a. n. g.	17	14	1 408	21,2	14 352	36,8	833	49,2	5,8	631	33,1
25.61	Oberflächenveredlung und Wärmebehandlung	5	4	424	13,4	4 025	42,6	532	50,8	13,2	.	.
25.62	Mechanik a. n. g.	12	10	984	24,9	10 328	34,6	302	46,3	2,9	.	.
25.7	H. v. Schneidwaren, Werkzeugen, Schlössern und Beschlägen aus unedlen Metallen	6	8	745	- 11,8	9 167	- 6,3	3 145	- 14,3	34,3	892	- 36,6
25.9	H. v. sonstigen Metallwaren	13	12	1 154	3,4	15 569	6,6	2 861	9,7	18,4	1 717	3,4
25.99	H. v. sonstigen Metallwaren a. n. g.	8	6	555	26,1	5 096	37,8	559	- 11,6	11,0	452	.
26	H. v. Datenverarbeitungsgeräten, elektronischen und optischen Erzeugnissen	38	36	5 783	2,7	113 575	21,0	69 575	14,9	61,3	24 094	42,2
26.1	H. v. elektronischen Bauelementen und Leiterplatten	7	7	1 342	- 4,0	24 026	4,1	13 794	- 4,7	57,4	1 983	.
26.3	H. v. Geräten und Einrichtungen der Telekommunikationstechnik	5	4	506	26,5	23 137	246,9	.	.	.	.	.
26.5	H. v. Mess-, Kontroll-, Navigations- u. ä. Instrumenten und Vorrichtungen; H. v. Uhren	19	18	3 026	2,9	51 066	4,7	34 054	8,4	66,7	10 833	5,2
26.7	H. v. optischen und fotografischen Instrumenten und Geräten	4	4	612	2,7	14 052	17,7	10 835	8,3	77,1	1 484	- 53,7
27	H. v. elektrischen Ausrüstungen	43	46	3 296	- 7,4	55 365	10,4	26 932	21,7	48,6	9 878	17,8
27.1	H. v. Elektromotoren, Generatoren, Transformatoren, Elektrizitätsverteilungs- und -schalteinrichtungen	21	23	1 505	- 14,6	27 033	- 1,8	13 915	9,8	51,5	4 740	3,9
27.11	H. v. Elektromotoren, Generatoren und Transformatoren	10	12	656	- 22,5	15 969	7,1	10 323	0,1	64,6	3 117	- 19,6
27.12	H. v. Elektrizitätsverteilungs- und -schalteinrichtungen	11	11	849	- 7,3	11 064	- 12,4	3 592	52,2	32,5	1 623	136,4
27.3	H. v. Kabeln und elektrischem Installationsmaterial	5	5	257	- 0,8	6 028	53,2	2 643	43,1	43,8	1 150	30,2
27.4	H. v. elektrischen Lampen und Leuchten	4	4	.	.	.	.	.	.	.	.	.

**Tabelle 3: Tätige Personen und Umsatz der fachlichen Betriebsteile im Verarbeitenden Gewerbe sowie Bergbau und Gewinnung von Steinen und Erden in Schleswig-Holstein im Juli 2014 nach Wirtschaftszweigen (Vorläufige Ergebnisse)**

WZ 2008	Bezeichnung	Fachliche Betriebsteile		Tätige Personen	Verän- derung zum Vor- jahres- monat	Umsatz aus Eigenerzeugung						
		2014	2013			Insgesamt	Verän- derung zum Vor- jahres- monat	Auslands- umsatz	Verän- derung zum Vor- jahres- monat	Export quote	Eurozone	Verän- derung zum Vor- jahres- monat
27.9	H. v. sonstigen elektrischen Ausrüstungen und Geräten a. n. g.	11	12	1 210	- 2,2	15 600	9,1	6 269	15,3	40,2	2 517	18,8
28	Maschinenbau	107	109	17 681	0,3	462 482	- 6,6	300 345	- 13,0	64,9	120 937	39,9
28.1	H. v. nicht wirtschaftszweigspezifischen Maschinen	35	35	7 445	2,0	288 811	- 8,3	186 923	- 19,9	64,7	84 299	77,4
28.13	H. v. Pumpen und Kompressoren a. n. g.	15	15	2 418	2,9	50 999	5,2	34 428	0,2	67,5	16 123	- 0,9
28.14	H. v. Armaturen a. n. g.	9	9	1 475	3,7	42 802	51,5	21 646	20,6	50,6	9 180	69,1
28.15	H. v. Lagern, Getrieben, Zahnrädern und Antriebselementen	6	6	895	3,3	22 386	- 0,6	.	.	.	.	.
28.2	H. v. sonstigen nicht wirtschaftszweigspezifischen Maschinen	34	35	5 074	- 0,2	86 662	- 9,8	55 423	- 5,8	64,0	20 735	- 18,2
28.22	H. v. Hebezeugen und Fördermitteln	11	11	1 773	1,6	42 756	- 4,7	26 832	.	62,8	.	.
28.25	H. v. kälte- und lufttechnischen Erzeugnissen, nicht für den Haushalt	7	7	.	.	.	.	.	.	.	.	.
28.29	H. v. sonstigen nicht wirtschaftszweigspezifischen Maschinen a. n. g.	14	15	2 544	- 1,0	30 044	- 22,3	21 775	- 8,7	72,5	6 935	- 44,4
28.4	H. v. Werkzeugmaschinen	6	7	.	.	.	.	.	.	.	.	.
28.9	H. v. Maschinen für sonstige bestimmte Wirtschaftszweige	30	30	4 137	- 0,1	78 891	6,4	51 107	15,2	64,8	13 295	16,7
28.92	H. v. Bergwerks-, Bau- und Baustoffmaschinen	4	4	471	- 7,1	7 615	- 1,2	5 842	- 9,5	76,7	3 961	72,7
28.93	H. v. Maschinen für die Nahrungs- und Genussmittelerzeugung und die Tabakverarbeitung	8	8	1 359	3,6	20 950	- 16,2	6 986	10,8	33,3	748	- 44,4
28.99	H. v. Maschinen für sonstige bestimmte Wirtschaftszweige a. n. g.	13	14	1 675	1,4	33 403	35,7	22 065	43,7	66,1	6 978	11,8
29	H. v. Kraftwagen und Kraftwagenteilen	10	10	3 667	- 1,5	32 752	- 13,6	13 405	- 25,8	40,9	7 030	- 41,7
29.2	H. v. Karosserien, Aufbauten und Anhängern	5	5	1 100	- 5,6	8 650	- 13,6	2 913	- 34,8	33,7	.	.
29.3	H. v. Teilen und Zubehör für Kraftwagen	4	4	.	.	.	.	.	.	.	.	.
30	Sonstiger Fahrzeugbau	21	20	5 866	8,0	57 859	76,2	27 396	231,8	47,3	24 565	706,9
30.1	Schiff- und Bootsbau	13	13	4 482	13,6	.	.	.	.	.	.	.
30.11	Schiffbau (ohne Boots- und Yachtbau)	7	7	3 433	11,3	.	.	.	.	.	.	.
30.12	Boots- und Yachtbau	6	6	1 049	22,1	.	.	.	.	.	.	.
30.2	Schienenfahrzeugbau	3	3	685	- 10,0	14 719	- 36,6	.	.	.	.	.
31	H. v. Möbeln	9	10	710	1,3	11 425	4,9	1 732	.	15,2	.	.
31.01	H. v. Büro- und Ladenmöbeln	4	5	205	6,8	2 681	6,9	.	.	.	.	.
32	H. v. sonstigen Waren	28	27	6 599	0,9	130 821	23,4	90 726	15,7	69,4	24 468	7,3
32.5	H. v. medizinischen und zahnmedizinischen Apparaten und Materialien	21	20	5 613	0,6	98 893	13,0	80 429	16,0	81,3	21 474	4,7
33	Reparatur und Installation von Maschinen und Ausrüstungen	65	69	5 248	- 4,4	243 924	52,3	43 811	- 16,7	18,0	17 580	160,6



**Tabelle 3: Tätige Personen und Umsatz der fachlichen Betriebsteile im Verarbeitenden Gewerbe sowie Bergbau und Gewinnung von Steinen und Erden in Schleswig-Holstein im Juli 2014 nach Wirtschaftszweigen (Vorläufige Ergebnisse)**

WZ 2008	Bezeichnung	Fachliche Betriebsteile		Tätige Personen	Verän- derung zum Vor- jahres- monat	Umsatz aus Eigenerzeugung						
		2014	2013			Insgesamt	Verän- derung zum Vor- jahres- monat	Auslands- umsatz	Verän- derung zum Vor- jahres- monat	Export quote	Eurozone	Verän- derung zum Vor- jahres- monat
Anzahl				%	1 000 Euro	%	1 000 Euro	%	1 000 Euro	%		
33.1	Reparatur von Metallerzeugnissen, Maschinen und Ausrüstungen	50	51	3 690	- 5,2	101 371	- 1,5	39 809	- 20,1	39,3	15 605	158,2
33.11	Reparatur von Metallerzeugnissen	3	4	307	- 16,6	.	.	.	.	.	.	.
33.12	Reparatur von Maschinen	18	19	1 260	- 4,7	59 177	- 5,7	29 382	.	49,7	.	.
33.13	Reparatur von elektronischen und optischen Geräten	8	8	536	- 5,0	17 920	33,1	7 969	33,3	44,5	4 205	136,2
33.14	Reparatur von elektrischen Ausrüstungen	7	6	258	20,6	2 541	- 3,0	–	–	–	–	–
33.15	Reparatur und Instandhaltung von Schiffen, Booten und Yachten	10	9	514	- 20,2	8 258	- 20,9	.	.	.	–	.
33.2	Installation von Maschinen und Ausrüstungen a. n. g.	15	18	1 558	- 2,4	142 553	148,7	4 001	43,0	2,8	1 975	181,6
B + C Verarbeitendes Gewerbe sowie Bergbau und Gewinnung von Steinen und Erden		758	773	98 191	0,1	2 631 628	2,2	1 055 176	- 5,5	40,1	479 592	10,2
Nach Hauptgruppen												
A	Vorleistungsgüterproduzent	272	275	27 882	0,5	661 882	3,1	265 806	3,9	40,2	131 598	12,3
B	Investitionsgüterproduzent	262	266	43 164	0,8	986 149	11,0	515 503	- 4,0	52,3	213 512	46,5
GG	Gebrauchsgüterproduzent	20	20	1 785	4,4	28 541	5,2	13 417	.	47,0	.	.
VG	Verbrauchsgüterproduzent	198	206	24 531	- 2,0	659 339	1,3	191 894	3,4	29,1	87 164	7,0
EN	Energie	6	6	829	3,5	295 717	- 19,1	68 557	.	23,2	.	.



**Tabelle 4: Auftragseingang der fachlichen Betriebsteile in ausgewählten Bereichen des Verarbeitenden Gewerbes in Schleswig-Holstein im Juli 2014 (Vorläufige Ergebnisse)**

WZ 2008	Bezeichnung	Fachliche Betriebs- teile	Auftragseingang					
			Insgesamt	Verände- rung zum Vorjahres- monat	Ausland	Verände- rung zum Vorjahres- monat	Eurozone	Verände- rung zum Vorjahres- monat
		Anzahl	1 000 Euro	%	1 000 Euro	%	1 000 Euro	%
13	H. v. Textilien	6	.	.	.	.	.	.
14	H. v. Bekleidung	1	.	.	.	.	.	.
17	H. v. Papier, Pappe und Waren daraus	19	83 092	- 0,2	29 855	0,7	19 550	1,6
20	H. v. chemischen Erzeugnissen	58	265 016	4,9	128 912	0,9	59 374	26,7
20.1	H. v. chemischen Grundstoffen, Düngemitteln und Stickstoffverbindungen, Kunststoffen in Primärformen und synthetischem Kautschuk in Primärformen	25	181 103	1,8	85 883	0,6	41 921	44,4
21	H. v. pharmazeutischen Erzeugnissen	15	162 066	16,1	75 403	12,3	15 923	- 15,4
24	Metallerzeugung und -bearbeitung	11	15 379	69,0	6 058	141,1	4 573	.
25	H. v. Metallerzeugnissen	55	59 838	- 0,5	14 317	- 7,8	5 780	- 23,5
26	H. v. Datenverarbeitungsgeräten, elektronischen und optischen Erzeugnissen	37	116 094	19,0	71 490	12,1	24 704	64,1
26.5	H. v. Mess-, Kontroll-, Navigations- u. ä. Instrumenten und Vorrichtungen; H. v. Uhren	18	48 894	8,1	32 221	20,7	10 395	23,1
27	H. v. elektrischen Ausrüstungen	43	60 362	13,4	23 376	- 4,6	8 522	- 12,1
27.1	H. v. Elektromotoren, Generatoren, Transformatoren, Elektrizitätsverteilungs- und -schalt einrichtungen	21	25 220	- 2,8	9 338	- 26,1	3 347	- 26,9
28	Maschinenbau	102	485 167	4,8	276 197	- 11,6	84 725	- 39,2
28.1	H. v. nicht wirtschaftszweigspezifischen Maschinen	34	290 648	14,4	141 638	- 17,6	46 478	- 57,5
28.2	H. v. sonstigen nicht wirtschaftszweigspezifischen Maschinen	32	100 249	- 8,2	64 493	- 15,2	22 812	18,9
28.9	H. v. Maschinen für sonstige bestimmte Wirtschaftszweige	28	84 755	- 7,0	63 110	7,4	12 233	34,2
29	H. v. Kraftwagen und Kraftwagenteilen	10	44 541	- 15,8	18 339	- 34,9	10 318	- 50,7
30	Sonstiger Fahrzeugbau	11	58 702	- 67,6	15 174	.	3 404	- 62,9
30.1	Schiff- und Bootsbau	4	19 785	.	.	.	.	.
Zusammen		368	1 356 168	- 3,3	660 467	- 4,0	237 735	- 18,1

**Tabelle 5: Betriebe, Tätige Personen, geleistete Arbeitsstunden, Bruttoentgelte und Umsatz im Verarbeitenden Gewerbe sowie im Bergbau und Gewinnung von Steinen und Erden in den kreisfreien Städten, Kreisen und ausgewählten Gemeinden in Schleswig-Holstein im Juli 2014  
(Vorläufige Ergebnisse)**

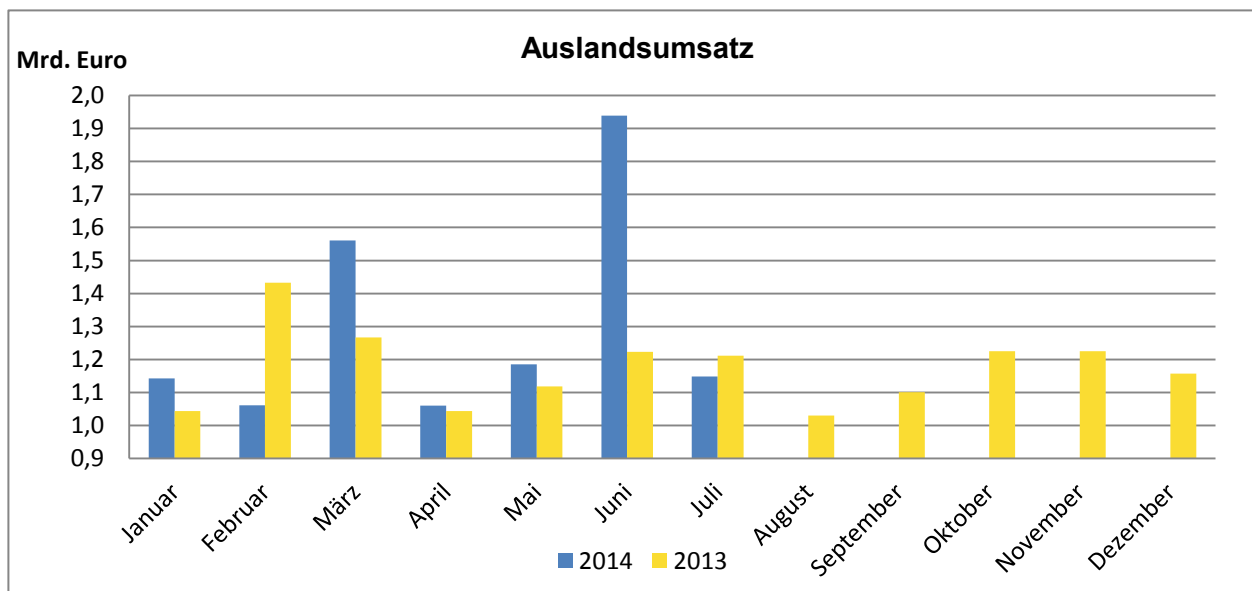
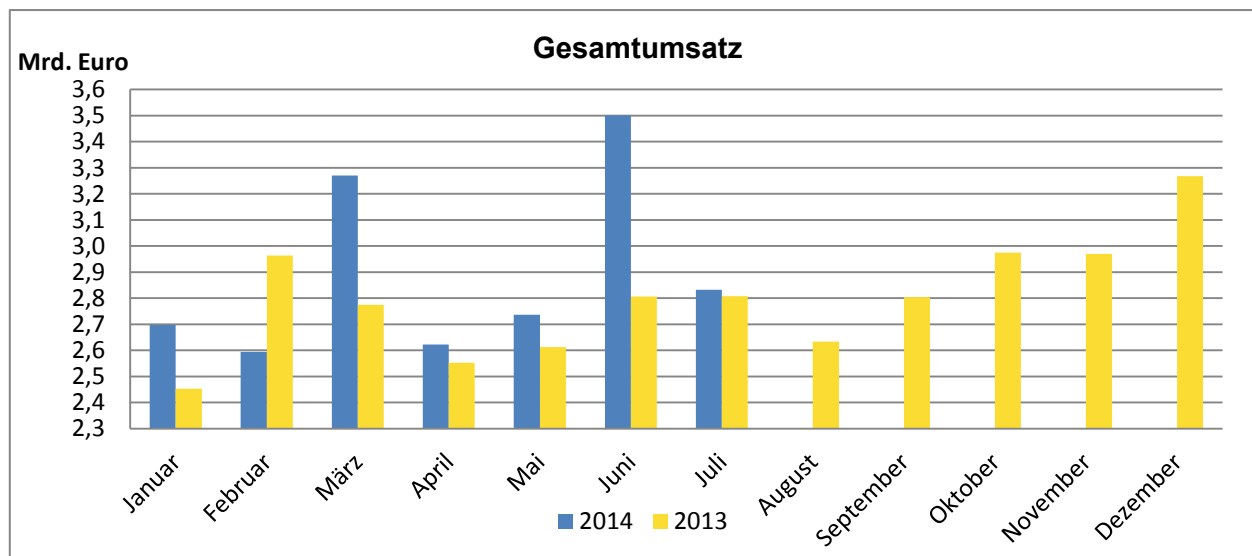
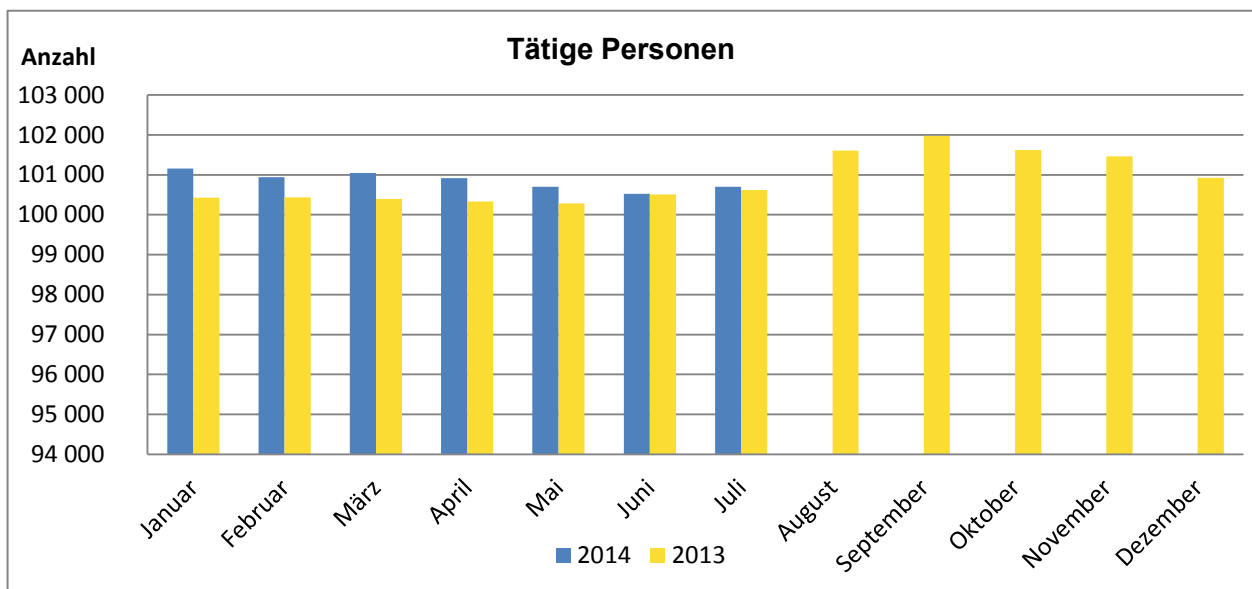
Kreise  Gemeinden	Betriebe	Tätige Personen	Geleistete Arbeits- stunden	Bruttoent- gelte	Umsatz			
					Insgesamt	Ausland	Exportquote	Eurozone
					1 000 Std.	1 000 Euro	%	1 000 Euro
01 Flensburg, Stadt	19	4 163	521	13 578	63 023	30 953	49,1	9 826
02 Kiel, Landeshauptstadt	39	9 444	1 284	41 582	161 173	105 693	65,6	27 061
03 Lübeck, Hansestadt	44	11 201	1 543	42 928	267 418	132 522	49,6	38 311
04 Neumünster, Stadt	21	3 604	439	13 704	69 081	33 577	48,6	10 051
51 Dithmarschen	27	4 921	666	18 062	454 297	127 995	28,2	71 764
dar. 51011 Brunsbüttel, Stadt	8	1 938	226	8 087	140 060	75 790	54,1	31 721
51072 Marne, Stadt	5	609	76	1 179	9 447	.	.	.
53 Herzogtum Lauenburg	34	5 227	738	19 886	124 570	39 592	31,8	15 345
dar. 53020 Büchen	6	953	132	3 844	28 343	.	.	.
53032 Geesthacht, Stadt	9	999	131	3 290	19 405	9 291	47,9	5 130
53116 Schwarzenbek, Stadt	5	1 402	191	6 905	27 641	.	.	.
54 Nordfriesland	20	4 146	603	13 644	365 824	131 013	35,8	.
dar. 54056 Husum, Stadt	7	2 488	365	8 568	330 504	.	.	.
55 Ostholstein	22	4 276	600	12 828	79 524	22 982	28,9	15 090
56 Pinneberg	80	13 496	1 763	52 494	291 790	95 838	32,8	48 860
dar. 56015 Elmshorn, Stadt	11	2 308	297	8 541	27 344	5 717	20,9	1 903
56039 Pinneberg, Stadt	9	956	135	3 311	17 748	5 537	31,2	3 639
56043 Rellingen	9	934	138	3 009	14 229	2 798	19,7	1 851
56044 Schenefeld, Stadt	5	1 358	157	4 741	14 860	1 175	7,9	.
56048 Tornesch, Stadt	7	1 546	195	5 070	35 152	14 374	40,9	4 278
56049 Uetersen, Stadt	7	1 682	225	6 575	40 937	24 918	60,9	10 408
56050 Wedel, Stadt	15	3 006	396	16 612	98 367	36 227	36,8	22 658
57 Plön	12	1 718	231	5 906	41 527	23 111	55,7	.
58 Rendsburg-Eckernförde	36	5 923	810	20 369	144 245	72 719	50,4	48 051
dar. 58135 Rendsburg, Stadt	8	1 357	200	4 757	43 748	19 679	45,0	19 123
59 Schleswig-Flensburg	20	3 109	413	8 770	87 861	27 978	31,8	20 494
60 Segeberg	64	11 617	1 631	44 489	311 358	151 632	48,7	90 675
dar. 60039 Henstedt-Ulzburg	7	653	83	2 405	19 041	8 487	44,6	5 181
60044 Kaltenkirchen, Stadt	12	1 472	221	4 346	57 192	23 080	40,4	10 857
60063 Norderstedt, Stadt	27	6 666	944	28 934	140 210	81 667	58,2	46 687
60092 Wahlstedt, Stadt	6	1 623	203	5 178	62 245	31 670	50,9	.
61 Steinburg	24	4 455	595	15 454	114 050	38 858	34,1	18 645
dar. 61046 Itzehoe, Stadt	8	1 469	181	5 376	42 091	12 413	29,5	2 696
62 Stormarn	68	13 400	1 869	52 633	256 907	113 975	44,4	47 284
dar. 62001 Ahrensburg, Stadt	13	2 497	334	10 532	55 599	20 553	37,0	7 241
62004 Bad Oldesloe, Stadt	5	2 382	331	10 031	36 853	21 020	57,0	10 575
62006 Bargteheide, Stadt	5	1 124	141	4 182	41 209	.	.	.
62009 Barsbüttel	7	627	86	2 469	8 985	3 378	37,6	1 790
62018 Glinde, Stadt	7	1 525	214	6 867	31 601	11 487	36,3	3 572
62060 Reinbek, Stadt	12	2 306	344	9 523	39 390	13 061	33,2	5 870
62082 Trittau	7	769	84	2 279	11 461	7 551	65,9	3 285
<b>Schleswig-Holstein</b>	<b>530</b>	<b>100 700</b>	<b>13 707</b>	<b>376 327</b>	<b>2 832 648</b>	<b>1 148 438</b>	<b>40,5</b>	<b>528 367</b>

**Tabelle 6: Betriebe, Tätige Personen, geleistete Arbeitsstunden, Bruttoentgelte und Umsatz im Verarbeitenden Gewerbe sowie im Bergbau und Gewinnung von Steinen und Erden in Schleswig-Holstein von 2007 bis 2014 (Aktuelles Jahr = Vorläufige Ergebnisse)**

Jahr Monat		Betriebe	Tätige Personen	Geleistete Arbeits- stunden	Brutto- entgelte	Umsatz			
						insgesamt	Ausland	Exportquote	Eurozone
Anzahl <sup>1</sup>			1 000 Std.	1 000 Euro		%	1 000 Euro		
2007		541	105 454	169 337	4 156 308	29 822 883	12 718 627	42,6	6 125 717
2008		562	107 381	172 407	4 299 245	30 929 851	13 060 898	42,2	5 948 446
2009		529	101 440	160 833	4 128 139	26 754 530	11 912 933	44,5	6 134 164
2010		523	98 424	159 915	4 092 841	28 750 317	12 163 461	42,3	5 985 413
2011		524	99 921	161 293	4 220 435	31 450 652	12 932 320	41,1	5 571 588
2012		527	100 924	162 345	4 364 902	32 713 975	13 479 234	41,2	5 756 120
2013		534	101 973	162 861	4 542 016	33 622 399	14 079 355	41,9	6 204 319
2012	Januar	524	99 454	13 919	330 654	2 435 767	973 708	40,0	454 216
	Februar	529	99 602	13 739	334 311	2 626 328	1 063 869	40,5	488 560
	März	528	99 492	13 982	351 627	2 971 758	1 366 552	46,0	576 880
	April	529	99 428	12 917	369 702	2 442 291	1 040 756	42,6	456 583
	Mai	529	99 514	13 287	363 529	2 576 717	1 000 768	38,8	443 795
	Juni	528	99 842	13 628	385 108	3 041 962	1 310 804	43,1	509 343
	Juli	529	100 062	13 111	349 075	2 638 900	1 099 928	41,7	452 341
	August	528	100 946	14 043	348 919	2 805 779	1 142 043	40,7	445 282
	September	527	100 924	13 503	348 384	2 713 756	1 136 975	41,9	472 361
	Oktober	524	100 697	13 932	351 524	2 856 270	1 172 547	41,1	528 276
	November	524	100 560	14 287	463 472	2 782 153	1 075 705	38,7	470 680
	Dezember	524	100 040	11 996	368 597	2 822 293	1 095 579	38,8	457 801
2013	Januar	536	100 430	13 942	351 669	2 453 498	1 044 091	42,6	463 714
	Februar	537	100 438	13 474	347 660	2 964 032	1 433 061	48,3	839 430
	März	536	100 396	13 430	366 735	2 774 658	1 267 099	45,7	575 591
	April	535	100 334	13 711	381 272	2 552 707	1 043 828	40,9	458 151
	Mai	535	100 284	13 314	376 440	2 612 049	1 118 148	42,8	504 695
	Juni	534	100 506	13 377	400 224	2 806 905	1 222 796	43,6	541 006
	Juli	534	100 618	13 395	368 480	2 808 176	1 211 389	43,1	483 044
	August	534	101 604	13 802	364 135	2 633 546	1 030 141	39,1	426 915
	September	534	101 973	13 888	364 475	2 803 890	1 101 427	39,3	453 142
	Oktober	534	101 624	14 071	368 147	2 974 502	1 225 398	41,2	470 424
	November	532	101 460	14 131	474 928	2 969 885	1 224 957	41,2	473 960
	Dezember	532	100 923	12 326	377 850	3 268 553	1 157 019	35,4	514 247
2014	Januar	536	101 161	13 891	364 051	2 697 406	1 142 813	42,4	516 177
	Februar	538	100 944	13 587	360 830	2 593 574	1 060 815	40,9	445 771
	März	536	101 043	13 894	379 471	3 270 190	1 560 785	47,7	629 612
	April	532	100 921	13 411	400 009	2 622 055	1 060 513	40,4	500 477
	Mai	532	100 702	13 342	408 502	2 736 653	1 185 139	43,3	552 649
	Juni	532	100 528	13 458	413 451	3 501 004	1 938 953	55,4	562 627
	Juli	530	100 700	13 707	376 327	2 832 648	1 148 438	40,5	528 367

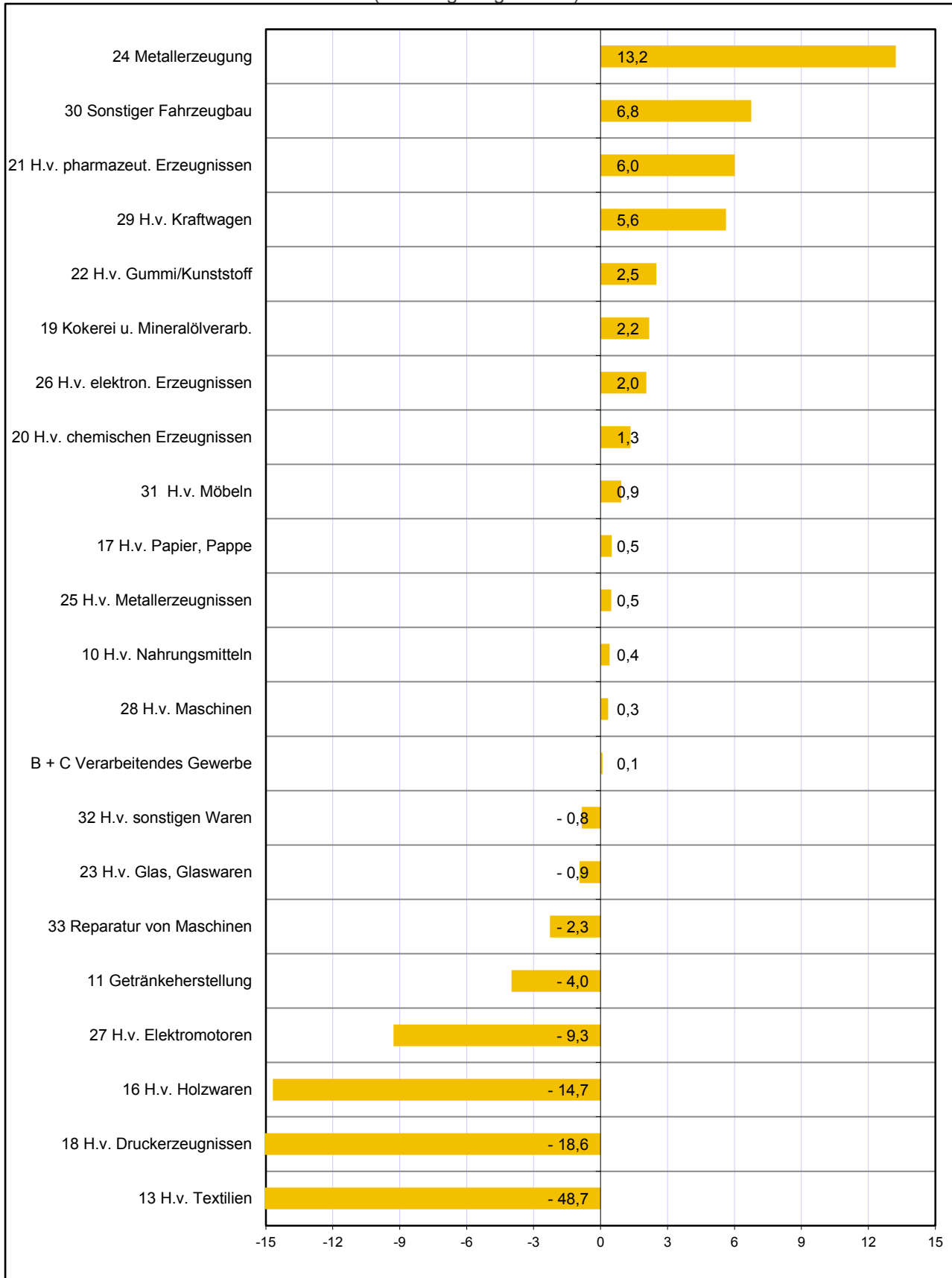
<sup>1</sup> Für die Jahre gilt der Stand Ende September; für die Monate der Stand am Ende des Monats

**Grafik 1: Tätige Personen, Gesamtumsatz und Auslandsumsatz der Betriebe im Verarbeitenden Gewerbe sowie Bergbau und Gewinnung von Steinen und Erden in Schleswig-Holstein nach Monaten 2013 und 2014**  
(Aktuelles Jahr = Vorläufige Ergebnisse)



**Grafik 2: Tätige Personen der Betriebe im Verarbeitenden Gewerbe sowie Bergbau und Gewinnung von Steinen und Erden in Schleswig-Holstein im Juli 2014**

Veränderung in ausgewählten Wirtschaftszweigen gegenüber dem Vorjahresmonat in %  
(Vorläufige Ergebnisse)



**Grafik 3: Umsatz der Betriebe im Verarbeitenden Gewerbe sowie Bergbau und Gewinnung von Steinen und Erden in Schleswig-Holstein im Juli 2014**

Veränderung in ausgewählten Wirtschaftszweigen gegenüber dem Vorjahresmonat in %  
(Vorläufige Ergebnisse)

