

1. September 2005

Anstalt des öffentlichen Rechts

 Sitz Hamburg
Standorte: Hamburg und Kiel
Internet: www.statistik-nord.de

 D-20457 Hamburg, Steckelhörn 12
Post: D-20453 Hamburg

 Telefon: 040 42831-0
Fax: 040 42831-1700

 E-Mail: poststelle@statistik-nord.de

 D-24113 Kiel, Fröbelstraße 15-17
Post: Postfach 71 30, D-24171 Kiel

 Telefon: 0431 6895-0
Fax: 0431 6895-9498

 E-Mail: poststelleSH@statistik-nord.de

 Auskunft zu diesem Bericht unter Telefon: 0431 6895-9243 · Fax: 0431 6895-9498 · E-Mail: karsten.pesch@statistik-nord.de

© Für nichtgewerbliche Zwecke sind Vervielfältigung und unentgeltliche Verbreitung – auch auszugsweise – mit Quellenangabe gestattet. Die Verbreitung – auch auszugsweise – über elektronische Systeme/Datenträger bedarf der vorherigen Zustimmung. Alle übrigen Rechte bleiben vorbehalten.

Lehrerinnen und Lehrer in berufsbildenden Schulen Schleswig-Holsteins im Schuljahr 2004/05

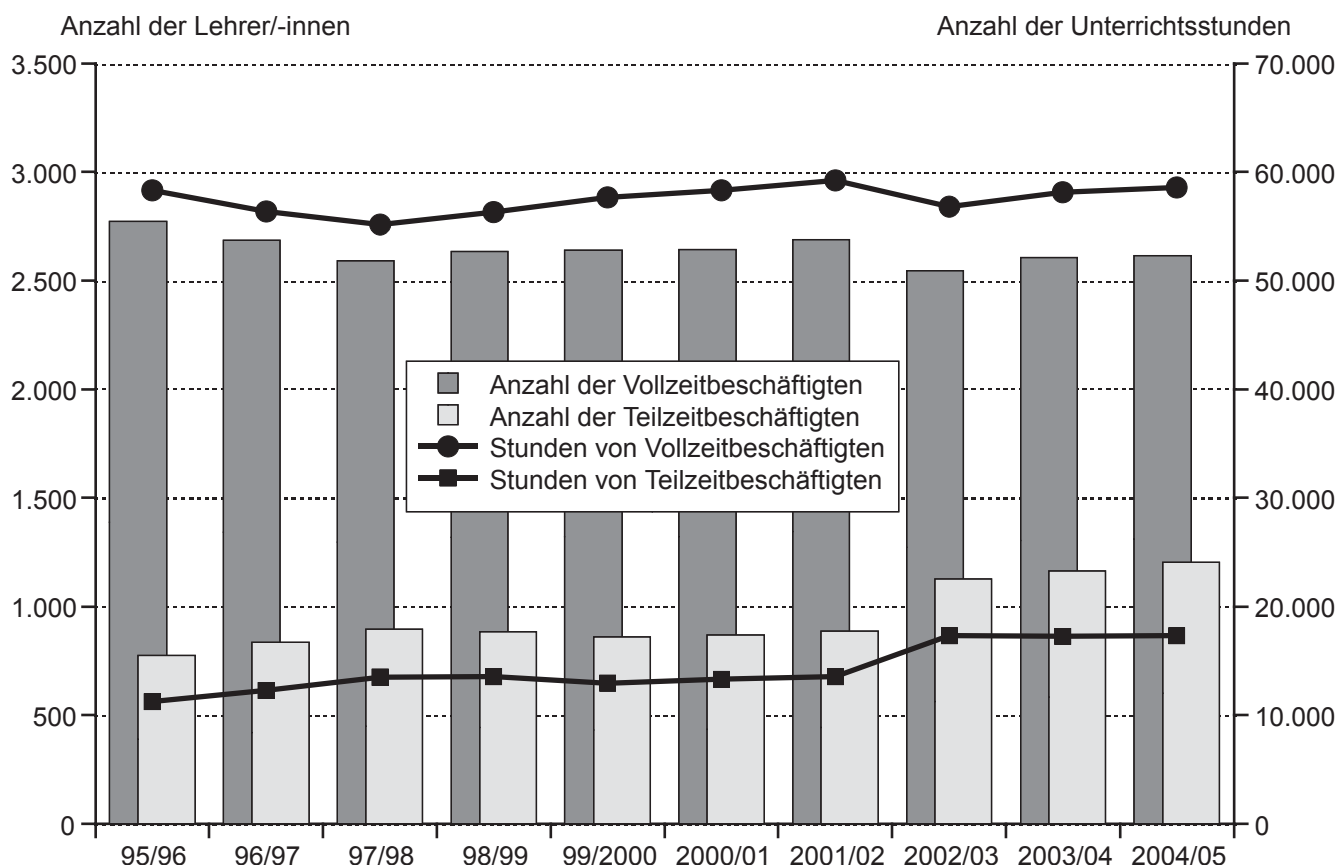
Im Schuljahr 2004/2005 erteilen 4 377 Lehrkräfte in öffentlichen und privaten berufsbildenden Schulen 79 585 Unterrichtsstunden. Dies sind 442 Stunden oder 0,6 % mehr als im Vorjahr.

Die Zahl der Lehrerinnen und Lehrer an öffentlichen berufsbildenden Schulen ist um 93 angestiegen.

Es unterrichten mehr Vollzeit- und Teilzeitkräfte an den Schulen, als im Schuljahr zuvor. Die Zahl der Beamtinnen und Beamten im Vorbereitungsdienst hat sich mit 199 (+ 16) hingegen deutlich verändert.

Rund 60 % der Lehrerinnen und Lehrer sind vollzeitbeschäftigt, mehr als vier Fünftel der Lehrkräfte haben den Beamtenstatus.

Anzahl der voll- und teilzeitbeschäftigten Lehrerinnen und Lehrer und ihrer erteilten Unterrichtsstunden in den Schuljahren 1995/96 bis 2004/05



Hinweise und Erläuterungen	3
 Tabellen	
1. Schulen insgesamt	
1.1 Lehrerinnen und Lehrer in berufsbildenden Schulen 1995/96 – 2004/2005	4
1.2 Erteilte Unterrichtsstunden in berufsbildenden Schulen 1995/96 – 2004/2005	5
1.3 Lehrerinnen und Lehrer in berufsbildenden Schulen im Schuljahr 2004/2005	6
1.4 Erteilte Unterrichtsstunden in berufsbildenden Schulen im Schuljahr 2004/2005	7
2. Berufsschulen	
2.1 Lehrerinnen und Lehrer im Schuljahr 2004/2005	8
2.2 Erteilte Unterrichtsstunden im Schuljahr 2004/2005	9
3. Berufsfachschulen	
3.1 Lehrerinnen und Lehrer im Schuljahr 2004/2005	10
3.2 Erteilte Unterrichtsstunden im Schuljahr 2004/2005	11
4. Berufsoberschulen	
4.1 Lehrerinnen und Lehrer im Schuljahr 2004/2005	12
4.2 Erteilte Unterrichtsstunden im Schuljahr 2004/2005	13
5. Fachoberschulen	
5.1 Lehrerinnen und Lehrer im Schuljahr 2004/2005	14
5.2 Erteilte Unterrichtsstunden im Schuljahr 2004/2005	15
6. Fachgymnasien	
6.1 Lehrerinnen und Lehrer im Schuljahr 2004/2005	16
6.2 Erteilte Unterrichtsstunden im Schuljahr 2004/2005	17
7. Fachschulen	
7.1 Lehrerinnen und Lehrer im Schuljahr 2004/2005	18
7.2 Erteilte Unterrichtsstunden im Schuljahr 2004/2005	19
8. Ausländische Lehrerinnen und Lehrer nach Beschäftigungsumfang und Staatsangehörigkeit im Schuljahr 2004/2005	20
9. Lehrerinnen und Lehrer nach Schulart, Alter und Geschlecht 2004/2005	
9.1 Vollzeitbeschäftigte Lehrerinnen und Lehrer (nach Rechtsstatus)	22
9.2 Teilzeitbeschäftigte Lehrerinnen und Lehrer (nach Rechtsstatus)	23
10. Sonstige öffentliche Schulen	
10.1 Lehrer/-innen und erteilte Unterrichtsstunden im Schuljahr 2004/2005	24
11. Private Schulen	
11.1 Lehrer/-innen und erteilte Unterrichtsstunden im Schuljahr 2004/2005	25
12. Lehrerinnen und Lehrer nach der Laufbahn im Schuljahr 2004/2005	26

Grafiken

Anzahl der voll- und teilzeitbeschäftigten Lehrerinnen und Lehrer nach Altersgruppen und ihrer erteilten Unterrichtsstunden in den Schuljahren 1995/96 bis 2004/2005	1
Anteil der Lehrerinnen und Lehrer in den Schuljahren 1995/96 bis 2004/2005 nach Status und Beschäftigungsumfang	3
Vollzeitbeschäftigte Lehrerinnen und Lehrer in den Schuljahren 1984/85, 1994/95 und 2004/2005 nach Altersgruppen in %	21
Teilzeitbeschäftigte Lehrerinnen und Lehrer in den Schuljahren 1984/85, 1994/95 und 2004/2005 nach Altersgruppen in %	21
Voll- und teilzeitbeschäftigte Lehrerinnen und Lehrer im Schuljahr 2004/2005 nach Geschlecht	27

Hinweise und Erläuterungen:

Stichtag für die Erhebung an den Schulen war der 22.10.2004. Die Stunden beziehen sich jeweils auf den in der Erhebungswoche vom 18.10.2004 bis 22.10.2004 erteilten Unterricht.

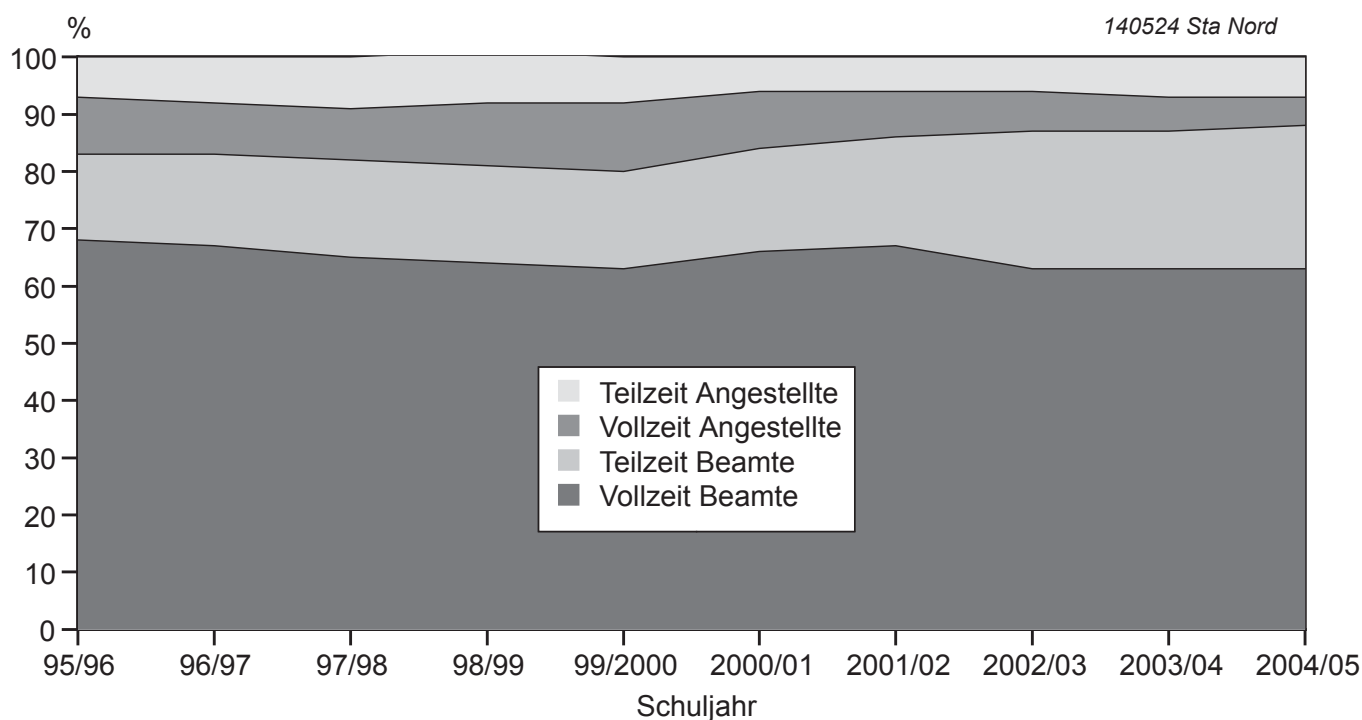
MBF = Ministerium für Bildung und Frauen

Im Bereich der öffentlichen Schulen hat es eine **Umstrukturierung** gegeben: Ab dem Schuljahr 2000/2001 sind jetzt alle Fachschulen für Landwirtschaft in die öffentlichen Berufsschulen organisatorisch eingeordnet worden, deren Träger die kreisfreie Stadt Kiel und die Kreise sind. Die Fachschulen für Landwirtschaft unterstehen weiterhin der Aufsicht des Ministeriums für ländliche Räume, Landwirtschaft, Ernährung und Tourismus.

Berufsoberschule gem. § 20 SchulG – seit 2000/2001 neu im Bildungsangebot

Die anliegenden Tabellen des Berichtes enthalten eine **Übersicht der erhobenen Daten**. Tiefergehende Angaben können beim Statistischen Amt für Hamburg und Schleswig-Holstein angefordert werden.

**Anteil der Lehrerinnen und Lehrer in den Schuljahren 1995/96 bis 2004/05
nach Status und Beschäftigungsumfang**



1. Schulen insgesamt

1.1 Lehrerinnen und Lehrer in berufsbildenden Schulen 1995/96 - 2004/05

Schuljahr	Zahl der Lehrer/- innen nach Beschäftigungsumfang und Dienststellung								
	insgesamt	Vollzeitbeschäftigte			Teilzeitbeschäftigte			stundenweise Beschäftigte	
		zu- sammen	davon		zu- sammen	davon		zu- sammen	darunter Beamte im Vor- berei- tungs- dienst
			Beamte	Ange- stellte		Beamte	Ange- stellte		
	Öffentliche und private Schulen								
1995/96	4 247	2 773	2 419	354	774	536	238	700	183
1996/97	4 170	2 686	2 368	318	834	569	265	650	180
1997/98	4 101	2 591	2 268	323	896	598	298	614	189
1998/99	4 094	2 633	2 237	396	883	582	301	578	188
1999/2000	4 078	2 641	2 217	424	860	584	276	577	180
2000/01	4 118	2 643	2 306	337	869	644	225	606	180
2001/02	4 183	2 687	2 404	283	887	683	204	609	181
2002/03	4 270	2 546	2 297	249	1 125	890	235	599	198
2003/04	4 364	2 606	2 382	224	1 164	912	252	594	184
2004/05	4 377	2 615	2 408	207	1 203	941	262	559	200
	darunter öffentliche Schulen								
1995/96	3 835	2 700	2 416	284	729	536	193	406	181
1996/97	3 808	2 628	2 368	260	791	569	222	389	179
1997/98	3 761	2 538	2 267	271	850	598	252	373	188
1998/99	3 778	2 580	2 237	343	833	582	251	365	187
1999/2000	3 743	2 581	2 217	364	809	584	225	353	179
2000/01	3 783	2 582	2 305	277	825	644	181	376	179
2001/02	3 850	2 624	2 403	221	842	683	159	384	180
2002/03	3 944	2 485	2 296	189	1 072	890	182	387	197
2003/04	4 023	2 540	2380	160	1 105	912	193	378	183
2004/05	4 116	2 558	2406	152	1 154	941	213	404	199

Noch: 1. Schulen insgesamt

1.2 Erteilte Unterrichtsstunden in berufsbildenden Schulen 1995/96 - 2004/05

Schuljahr	Zahl der von Lehrerinnen/Lehrern wöchentlich erteilten Unterrichtsstunden								
	insgesamt	Vollzeitbeschäftigte			Teilzeitbeschäftigte			stundenweise Beschäftigte	
		zu- sammen	davon		zu- sammen	davon		zu- sammen	darunter Beamte im Vor- berei- tungs- dienst
			Beamte	Ange- stellte		Beamte	Ange- stellte		
	Öffentliche und private Schulen								
1995/96	73 925	58 317	50 540	7 777	11 200	7 649	3 551	4 408	1 585
1996/97	72 849	56 399	49 448	6 951	12 284	8 215	4 069	4 166	1 551
1997/98	72 701	55 186	47 943	7 243	13 500	8 857	4 643	4 015	1 670
1998/99	73 528	56 315	47 369	8 946	13 523	8 722	4 801	3 690	1 684
1999/2000	74 269	57 640	47 804	9 836	12 927	8 709	4 218	3 702	1 611
2000/01	75 511	58 351	50 471	7 880	13 296	9 792	3 504	3 864	1 631
2001/02	76 726	59 252	52 757	6 495	13 557	10 477	3 080	3 917	1 632
2002/03	78 131	56 836	51 260	5 576	17 271	13 736	3 535	4 024	1 909
2003/04	79 143	58 154	53 023	5 131	17 230	13 529	3 701	3 759	1 717
2004/05	79 585	58 543	53 778	4 765	17 298	13 680	3 618	3 744	1 932
	darunter öffentliche Schulen								
1995/96	69 888	56 487	50 313	6 174	10 515	7 640	2 875	2 886	1 568
1996/97	69 245	55 044	49 341	5 703	11 612	8 215	3 397	2 589	1 540
1997/98	69 340	53 989	47 857	6 132	12 750	8 857	3 893	2 601	1 663
1998/99	70 305	55 056	47 279	7 777	12 720	8 716	4 004	2 529	1 669
1999/2000	70 730	56 183	47 706	8 477	12 115	8 703	3 412	2 432	1 604
2000/01	71 936	56 881	50 379	6 502	12 527	9 781	2 746	2 528	1 624
2001/02	73 089	57 719	52 662	5 057	12 780	10 470	2 310	2 590	1 621
2002/03	74 516	55 395	51 172	4 223	16 303	13 721	2 582	2 818	1 898
2003/04	75 502	56 604	52 926	3 678	16 222	13 514	2 708	2 676	1 700
2004/05	76 733	57 259	53 697	3 562	16 484	13 664	2 820	2 990	1 915

Noch: 1. Schulen insgesamt

1.3 Lehrerinnen und Lehrer in berufsbildenden Schulen im Schuljahr 2004/05

KREISFREIE STADT Kreis	Zahl der Lehrer/-innen nach Beschäftigungsumfang und Dienststellung								
	ins- gesamt	Vollzeitbeschäftigte			Teilzeitbeschäftigte			stundenweise Beschäftigte	
		zu- sammen	davon		zu- sammen	davon		zu- sammen	darunter Beamte im Vor- berei- tungs- dienst
			Beamte	Ange- stellte		Beamte	Ange- stellte		
Öffentliche und private Schulen									
FLENSBURG	314	210	196	14	72	56	16	32	16
KIEL	684	339	300	39	203	167	36	142	32
LÜBECK	615	397	358	39	149	107	42	69	22
NEUMÜNSTER	316	172	158	14	105	91	14	39	10
Dithmarschen	187	130	121	9	38	29	9	19	8
Herzogtum Lauenburg	173	112	112	–	36	29	7	25	21
Nordfriesland	324	210	196	14	88	66	22	26	12
Ostholstein	270	179	175	4	68	58	10	23	12
Pinneberg	304	164	144	20	104	69	35	36	11
Plön	142	66	59	7	55	43	12	21	5
Rendsburg-Eckernförde	287	180	167	13	69	52	17	38	9
Schleswig-Flensburg	199	120	112	8	69	57	12	10	9
Segeberg	247	148	139	9	61	50	11	38	16
Steinburg	157	98	84	14	36	23	13	23	9
Stormarn	158	90	87	3	50	44	6	18	8
Schleswig-Holstein	4 377	2 615	2 408	207	1 203	941	262	559	200
dagegen 2003/04	4 364	2 606	2 382	224	1 164	912	252	594	184
darunter öffentliche Schulen									
FLENSBURG	314	210	196	14	72	56	16	32	16
KIEL	574	318	299	19	187	167	20	69	31
LÜBECK	568	384	357	27	136	107	29	48	22
NEUMÜNSTER	292	168	158	10	103	91	12	21	10
Dithmarschen	187	130	121	9	38	29	9	19	8
Herzogtum Lauenburg	173	112	112	–	36	29	7	25	21
Nordfriesland	324	210	196	14	88	66	22	26	12
Ostholstein	270	179	175	4	68	58	10	23	12
Pinneberg	275	159	144	15	98	69	29	18	11
Plön	125	66	59	7	51	43	8	8	5
Rendsburg-Eckernförde	275	177	167	10	67	52	15	31	9
Schleswig-Flensburg	199	120	112	8	69	57	12	10	9
Segeberg	247	148	139	9	61	50	11	38	16
Steinburg	135	87	84	3	30	23	7	18	9
Stormarn	158	90	87	3	50	44	6	18	8
Schleswig-Holstein	4 116	2 558	2 406	152	1 154	941	213	404	199
dagegen 2003/04	4 023	2 540	2 380	160	1 105	912	193	378	183

Noch: 1. Schulen insgesamt

1.4 Erteilte Unterrichtsstunden in berufsbildenden Schulen im Schuljahr 2004/05

KREISFREIE STADT Kreis	Zahl der von Lehrerinnen/Lehrern wöchentlich erteilten Unterrichtsstunden								
	ins- gesamt	Vollzeitbeschäftigte			Teilzeitbeschäftigte			stundenweise Beschäftigte	
		zu- sammen	davon		zu- sammen	davon		zu- sammen	darunter Beamte im Vor- berei- tungs- dienst
			Beamte	Ange- stellte		Beamte	Ange- stellte		
Öffentliche und private Schulen									
FLENSBURG	5 834	4 620	4 309	311	963	770	193	251	156
KIEL	11 243	7 518	6 676	842	2 882	2 399	483	843	294
LÜBECK	11 425	8 875	7 967	908	2 115	1 512	603	435	209
NEUMÜNSTER	5 540	3 728	3 411	317	1 611	1 423	188	201	95
Dithmarschen	3 685	2 932	2 707	225	608	458	150	145	83
Herzogtum Lauenburg	3 281	2 558	2 558	–	516	404	112	207	190
Nordfriesland	6 307	4 770	4 423	347	1 320	1 006	314	217	127
Ostholstein	5 343	4 115	4 019	96	1 043	894	149	185	117
Pinneberg	5 336	3 673	3 226	447	1 440	1 014	426	223	104
Plön	2 164	1 494	1 329	165	520	381	139	150	52
Rendsburg-Eckernförde	5 142	3 905	3 650	255	992	752	240	245	89
Schleswig-Flensburg	3 707	2 665	2 497	168	939	832	107	103	101
Segeberg	4 660	3 357	3 145	212	1 054	865	189	249	149
Steinburg	3 108	2 307	1 910	397	637	395	242	164	88
Stormarn	2 810	2 026	1 951	75	658	575	83	126	78
Schleswig-Holstein	79 585	58 543	53 778	4 765	17 298	13 680	3 618	3 744	1 932
dagegen 2003/04	79 143	58 154	53 023	5 131	17 230	13 529	3 701	3 759	1 717
darunter öffentliche Schulen									
FLENSBURG	5 834	4 620	4 309	311	963	770	193	251	156
KIEL	10 133	7 052	6 626	426	2 634	2 383	251	447	277
LÜBECK	10 834	8 619	7 958	661	1 882	1 512	370	333	209
NEUMÜNSTER	5 376	3 639	3 411	228	1 573	1 423	150	164	95
Dithmarschen	3 685	2 932	2 707	225	608	458	150	145	83
Herzogtum Lauenburg	3 281	2 558	2 558	–	516	404	112	207	190
Nordfriesland	6 307	4 770	4 423	347	1 320	1 006	314	217	127
Ostholstein	5 343	4 115	4 019	96	1 043	894	149	185	117
Pinneberg	5 064	3 570	3 218	352	1 356	1 014	342	138	104
Plön	2 026	1 492	1 327	165	462	381	81	72	52
Rendsburg-Eckernförde	5 061	3 871	3 650	221	969	752	217	221	89
Schleswig-Flensburg	3 707	2 665	2 497	168	939	832	107	103	101
Segeberg	4 660	3 357	3 145	212	1 054	865	189	249	149
Steinburg	2 612	1 973	1 898	75	507	395	112	132	88
Stormarn	2 810	2 026	1 951	75	658	575	83	126	78
Schleswig-Holstein	76 733	57 259	53 697	3 562	16 484	13 664	2 820	2 990	1 915
dagegen 2003/04	75 501	56 603	52 926	3 677	16 222	13 514	2 708	2 676	1 700

2. Berufsschulen

2.1 Lehrerinnen und Lehrer im Schuljahr 2004/05

KREISFREIE STADT Kreis	Zahl der Lehrer/-innen nach Beschäftigungsumfang und Dienststellung								
	ins- gesamt	Vollzeitbeschäftigte			Teilzeitbeschäftigte			stundenweise Beschäftigte	
		zu- sammen	davon		zu- sammen	davon		zu- sammen	darunter Beamte im Vor- berei- tungs- dienst
			Beamte	Ange- stellte		Beamte	Ange- stellte		
Öffentliche und private Schulen									
FLensburg	161	113	108	5	28	21	7	20	11
KIEL	302	197	184	13	73	63	10	32	20
LÜBECK	350	241	223	18	73	60	13	36	18
NEUMÜNSTER	155	102	96	6	40	38	2	13	7
Dithmarschen	108	78	73	5	19	18	1	11	4
Herzogtum Lauenburg	88	63	63	–	12	10	2	13	10
Nordfriesland	196	131	124	7	47	35	12	18	8
Ostholstein	169	119	118	1	34	29	5	16	8
Pinneberg	173	103	94	9	59	42	17	11	6
Plön	59	25	24	1	30	25	5	4	3
Rendsburg-Eckernförde	175	116	110	6	35	25	10	24	5
Schleswig-Flensburg	88	50	46	4	31	26	5	7	7
Segeberg	132	78	73	5	26	21	5	28	12
Steinburg	88	63	61	2	12	9	3	13	6
Stormarn	95	56	55	1	25	23	2	14	7
Schleswig-Holstein	2 339	1 535	1 452	83	544	445	99	260	132
dagegen 2003/04	2 289	1 525	1 432	93	531	436	95	233	117
darunter öffentliche Schulen									
FLensburg	161	113	108	5	28	21	7	20	11
KIEL	302	197	184	13	73	63	10	32	20
LÜBECK	350	241	223	18	73	60	13	36	18
NEUMÜNSTER	155	102	96	6	40	38	2	13	7
Dithmarschen	108	78	73	5	19	18	1	11	4
Herzogtum Lauenburg	88	63	63	–	12	10	2	13	10
Nordfriesland	196	131	124	7	47	35	12	18	8
Ostholstein	169	119	118	1	34	29	5	16	8
Pinneberg	173	103	94	9	59	42	17	11	6
Plön	59	25	24	1	30	25	5	4	3
Rendsburg-Eckernförde	175	116	110	6	35	25	10	24	5
Schleswig-Flensburg	88	50	46	4	31	26	5	7	7
Segeberg	132	78	73	5	26	21	5	28	12
Steinburg	88	63	61	2	12	9	3	13	6
Stormarn	95	56	55	1	25	23	2	14	7
Schleswig-Holstein	2 339	1 535	1 452	83	544	445	99	260	132
dagegen 2003/04	2 289	1 525	1 432	93	531	436	95	233	117

Noch: 2. Berufsschulen

2.2 Erteilte Unterrichtsstunden im Schuljahr 2004/05

KREISFREIE STADT Kreis	Zahl der Lehrer/-innen nach Beschäftigungsumfang und Dienststellung								
	ins- gesamt	Vollzeitbeschäftigte			Teilzeitbeschäftigte			stundenweise Beschäftigte	
		zu- sammen	davon		zu- sammen	davon		zu- sammen	darunter Beamte im Vor- berei- tungs- dienst
			Beamte	Ange- stellte		Beamte	Ange- stellte		
	Öffentliche und private Schulen								
FLensburg	2 626	2 159	2 079	80	301	226	75	166	103
KIEL	5 382	4 225	3 941	284	930	806	124	227	161
LÜBECK	6 441	5 273	4 842	431	960	770	190	208	130
NEUMÜNSTER	2 821	2 150	2 017	133	578	550	28	93	55
Dithmarschen	2 120	1 722	1 611	111	320	276	44	78	40
Herzogtum Lauenburg	1 684	1 382	1 382	–	207	169	38	95	84
Nordfriesland	3 467	2 656	2 492	164	673	483	190	138	74
Ostholstein	3 242	2 679	2 656	23	450	384	66	113	66
Pinneberg	3 160	2 276	2 076	200	799	602	197	85	60
Plön	735	591	560	31	106	85	21	38	32
Rendsburg-Eckernförde	2 979	2 356	2 227	129	464	343	121	159	43
Schleswig-Flensburg	1 535	1 053	983	70	410	363	47	72	72
Segeberg	2 346	1 709	1 603	106	468	350	118	169	102
Steinburg	1 544	1 221	1 180	41	228	178	50	95	61
Stormarn	1 663	1 251	1 228	23	317	274	43	95	63
Schleswig-Holstein	41 745	32 703	30 877	1 826	7 211	5 859	1 352	1 831	1 146
dagegen 2003/04	41 227	32 559	30 596	1 963	7 118	5 826	1 292	1 550	986
	darunter öffentliche Schulen								
FLensburg	2 626	2 159	2 079	80	301	226	75	166	103
KIEL	5 382	4 225	3 941	284	930	806	124	227	161
LÜBECK	6 441	5 273	4 842	431	960	770	190	208	130
NEUMÜNSTER	2 821	2 150	2 017	133	578	550	28	93	55
Dithmarschen	2 120	1 722	1 611	111	320	276	44	78	40
Herzogtum Lauenburg	1 684	1 382	1 382	–	207	169	38	95	84
Nordfriesland	3 467	2 656	2 492	164	673	483	190	138	74
Ostholstein	3 242	2 679	2 656	23	450	384	66	113	66
Pinneberg	3 160	2 276	2 076	200	799	602	197	85	60
Plön	735	591	560	31	106	85	21	38	32
Rendsburg-Eckernförde	2 979	2 356	2 227	129	464	343	121	159	43
Schleswig-Flensburg	1 535	1 053	983	70	410	363	47	72	72
Segeberg	2 346	1 709	1 603	106	468	350	118	169	102
Steinburg	1 544	1 221	1 180	41	228	178	50	95	61
Stormarn	1 663	1 251	1 228	23	317	274	43	95	63
Schleswig-Holstein	41 745	32 703	30 877	1 826	7 211	5 859	1 352	1 831	1 146
dagegen 2003/04	41 227	32 559	30 596	1 963	7 118	5 826	1 292	1 550	986

3. Berufsfachschulen

3.1 Lehrerinnen und Lehrer im Schuljahr 2004/05

KREISFREIE STADT Kreis		Zahl der Lehrer/-innen nach Beschäftigungsumfang und Dienststellung								
		ins- gesamt	Vollzeitbeschäftigte			Teilzeitbeschäftigte			stundenweise Beschäftigte	
			zu- sammen	davon		zu- sammen	davon		zu- sammen	darunter Beamte im Vor- berei- tungs- dienst
				Beamte	Ange- stellte		Beamte	Ange- stellte		
Öffentliche und private Schulen										
FLensburg	69	38	37	1	25	18	7	6	3	
KIEL	157	65	52	13	55	46	9	37	6	
LÜBECK	127	74	65	9	40	22	18	13	3	
NEUMÜNSTER	71	27	24	3	39	32	7	5	3	
Dithmarschen	33	22	20	2	6	2	4	5	2	
Herzogtum Lauenburg	58	30	30	–	19	16	3	9	9	
Nordfriesland	65	42	35	7	16	10	6	7	3	
Ostholstein	58	36	33	3	18	15	3	4	2	
Pinneberg	99	50	43	7	27	17	10	22	3	
Plön	51	20	16	4	15	10	5	16	2	
Rendsburg-Eckernförde	60	34	29	5	21	18	3	5	3	
Schleswig-Flensburg	58	36	33	3	21	16	5	1	1	
Segeberg	69	37	35	2	26	20	6	6	3	
Steinburg	42	20	9	11	16	8	8	6	3	
Stormarn	40	23	21	2	14	12	2	3	1	
Schleswig-Holstein	1 057	554	482	72	358	262	96	145	47	
dagegen 2003/04	997	545	481	64	306	227	79	146	45	
darunter öffentliche Schulen										
FLensburg	69	38	37	1	25	18	7	6	3	
KIEL	131	55	51	4	51	46	5	25	6	
LÜBECK	105	69	65	4	32	22	10	4	3	
NEUMÜNSTER	71	27	24	3	39	32	7	5	3	
Dithmarschen	33	22	20	2	6	2	4	5	2	
Herzogtum Lauenburg	58	30	30	–	19	16	3	9	9	
Nordfriesland	65	42	35	7	16	10	6	7	3	
Ostholstein	58	36	33	3	18	15	3	4	2	
Pinneberg	70	45	43	2	21	17	4	4	3	
Plön	34	20	16	4	11	10	1	3	2	
Rendsburg-Eckernförde	57	32	29	3	20	18	2	5	3	
Schleswig-Flensburg	58	36	33	3	21	16	5	1	1	
Segeberg	69	37	35	2	26	20	6	6	3	
Steinburg	27	10	9	1	12	8	4	5	3	
Stormarn	40	23	21	2	14	12	2	3	1	
Schleswig-Holstein	945	522	481	41	331	262	69	92	47	
dagegen 2003/04	889	518	480	38	283	227	56	88	45	

Noch: 3. Berufsfachschulen

3.2 Erteilte Unterrichtsstunden im Schuljahr 2004/05

KREISFREIE STADT Kreis	Zahl der Lehrer/-innen nach Beschäftigungsumfang und Dienststellung								
	ins- gesamt	Vollzeitbeschäftigte			Teilzeitbeschäftigte			stundenweise Beschäftigte	
		zu- sammen	davon		zu- sammen	davon		zu- sammen	darunter Beamte im Vor- berei- tungs- dienst
			Beamte	Ange- stellte		Beamte	Ange- stellte		
Öffentliche und private Schulen									
FLensburg	1 370	962	924	38	368	270	98	40	27
KIEL	2 456	1 475	1 183	292	815	706	109	166	49
LÜBECK	2 457	1 773	1 496	277	589	346	243	95	49
NEUMÜNSTER	1 221	652	594	58	526	444	82	43	30
Dithmarschen	680	538	474	64	105	41	64	37	23
Herzogtum Lauenburg	962	652	652	–	239	188	51	71	70
Nordfriesland	1 511	1 165	1 019	146	287	212	75	59	37
Ostholstein	1 222	838	775	63	342	288	54	42	26
Pinneberg	1 478	974	811	163	382	237	145	122	31
Plön	815	443	370	73	267	176	91	105	20
Rendsburg-Eckernförde	1 088	758	686	72	291	244	47	39	27
Schleswig-Flensburg	1 070	761	691	70	291	245	46	18	18
Segeberg	1 295	854	794	60	382	327	55	59	38
Steinburg	970	659	332	327	278	124	154	33	19
Stormarn	707	478	445	33	208	185	23	21	9
Schleswig-Holstein	19 302	12 982	11 246	1 736	5 370	4 033	1 337	950	473
dagegen 2003/04	18 858	12 781	11 258	1 523	5 106	3 849	1 257	971	447
darunter öffentliche Schulen									
FLensburg	1 370	962	924	38	368	270	98	40	27
KIEL	2 133	1 250	1 181	69	770	706	64	113	49
LÜBECK	2 124	1 622	1 496	126	442	346	96	60	49
NEUMÜNSTER	1 221	652	594	58	526	444	82	43	30
Dithmarschen	680	538	474	64	105	41	64	37	23
Herzogtum Lauenburg	962	652	652	–	239	188	51	71	70
Nordfriesland	1 511	1 165	1 019	146	287	212	75	59	37
Ostholstein	1 222	838	775	63	342	288	54	42	26
Pinneberg	1 206	871	803	68	298	237	61	37	31
Plön	677	441	368	73	209	176	33	27	20
Rendsburg-Eckernförde	1 062	740	686	54	283	244	39	39	27
Schleswig-Flensburg	1 070	761	691	70	291	245	46	18	18
Segeberg	1 295	854	794	60	382	327	55	59	38
Steinburg	560	355	324	31	176	124	52	29	19
Stormarn	707	478	445	33	208	185	23	21	9
Schleswig-Holstein	17 800	12 179	11 226	953	4 926	4 033	893	695	473
dagegen 2003/04	17 531	12 173	11 244	929	4 672	3 844	828	686	447

4. Berufsoberschulen

4.1 Lehrerinnen und Lehrer im Schuljahr 2004/05

KREISFREIE STADT Kreis		Zahl der Lehrer/-innen nach Beschäftigungsumfang und Dienststellung								
		ins- gesamt	Vollzeitbeschäftigte			Teilzeitbeschäftigte			stundenweise Beschäftigte	
			zu- sammen	davon		zu- sammen	davon		zu- sammen	darunter Beamte im Vor- berei- tungs- dienst
				Beamte	Ange- stellte		Beamte	Ange- stellte		
Öffentliche und private Schulen										
FLensburg	3	2	2	–	1	1	–	–	–	
KIEL	11	5	5	–	5	4	1	1	1	
LÜBECK	6	2	2	–	4	3	1	–	–	
NEUMÜNSTER	–	–	–	–	–	–	–	–	–	
Dithmarschen	–	–	–	–	–	–	–	–	–	
Herzogtum Lauenburg	–	–	–	–	–	–	–	–	–	
Nordfriesland	–	–	–	–	–	–	–	–	–	
Ostholstein	–	–	–	–	–	–	–	–	–	
Pinneberg	–	–	–	–	–	–	–	–	–	
Plön	–	–	–	–	–	–	–	–	–	
Rendsburg-Eckernförde	1	1	1	–	–	–	–	–	–	
Schleswig-Flensburg	–	–	–	–	–	–	–	–	–	
Segeberg	–	–	–	–	–	–	–	–	–	
Steinburg	–	–	–	–	–	–	–	–	–	
Stormarn	–	–	–	–	–	–	–	–	–	
Schleswig-Holstein	21	10	10	–	10	8	2	1	1	
dagegen 2003/04	25	10	10	–	14	11	3	1	1	
darunter öffentliche Schulen										
FLensburg	3	2	2	–	1	1	–	–	–	
KIEL	11	5	5	–	5	4	1	1	1	
LÜBECK	6	2	2	–	4	3	1	–	–	
NEUMÜNSTER	–	–	–	–	–	–	–	–	–	
Dithmarschen	–	–	–	–	–	–	–	–	–	
Herzogtum Lauenburg	–	–	–	–	–	–	–	–	–	
Nordfriesland	–	–	–	–	–	–	–	–	–	
Ostholstein	–	–	–	–	–	–	–	–	–	
Pinneberg	–	–	–	–	–	–	–	–	–	
Plön	–	–	–	–	–	–	–	–	–	
Rendsburg-Eckernförde	1	1	1	–	–	–	–	–	–	
Schleswig-Flensburg	–	–	–	–	–	–	–	–	–	
Segeberg	–	–	–	–	–	–	–	–	–	
Steinburg	–	–	–	–	–	–	–	–	–	
Stormarn	–	–	–	–	–	–	–	–	–	
Schleswig-Holstein	21	10	10	–	10	8	2	1	1	
dagegen 2003/04	25	10	10	–	14	11	3	1	1	

Noch: 4. Berufsoberschulen

4.2 Erteilte Unterrichtsstunden im Schuljahr 2004/05

KREISFREIE STADT Kreis	Zahl der Lehrer/-innen nach Beschäftigungsumfang und Dienststellung								
	ins- gesamt	Vollzeitbeschäftigte			Teilzeitbeschäftigte			stundenweise Beschäftigte	
		zu- sammen	davon		zu- sammen	davon		zu- sammen	darunter Beamte im Vor- berei- tungs- dienst
			Beamte	Ange- stellte		Beamte	Ange- stellte		
Öffentliche und private Schulen									
FLensburg	85	82	75	7	3	3	–	–	–
KIEL	204	142	133	9	42	36	6	20	20
LÜBECK	166	122	122	–	44	34	10	–	–
NEUMÜNSTER	–	–	–	–	–	–	–	–	–
Dithmarschen	–	–	–	–	–	–	–	–	–
Herzogtum Lauenburg	–	–	–	–	–	–	–	–	–
Nordfriesland	–	–	–	–	–	–	–	–	–
Ostholstein	–	–	–	–	–	–	–	–	–
Pinneberg	49	31	31	–	18	18	–	–	–
Plön	–	–	–	–	–	–	–	–	–
Rendsburg-Eckernförde	41	37	31	6	4	4	–	–	–
Schleswig-Flensburg	–	–	–	–	–	–	–	–	–
Segeberg	–	–	–	–	–	–	–	–	–
Steinburg	37	29	29	–	8	8	–	–	–
Stormarn	–	–	–	–	–	–	–	–	–
Schleswig-Holstein	582	443	421	22	119	103	16	20	20
dagegen 2003/04	498	349	341	8	137	123	14	12	12
darunter öffentliche Schulen									
FLensburg	85	82	75	7	3	3	–	–	–
KIEL	204	142	133	9	42	36	6	20	20
LÜBECK	166	122	122	–	44	34	10	–	–
NEUMÜNSTER	–	–	–	–	–	–	–	–	–
Dithmarschen	–	–	–	–	–	–	–	–	–
Herzogtum Lauenburg	–	–	–	–	–	–	–	–	–
Nordfriesland	–	–	–	–	–	–	–	–	–
Ostholstein	–	–	–	–	–	–	–	–	–
Pinneberg	49	31	31	–	18	18	–	–	–
Plön	–	–	–	–	–	–	–	–	–
Rendsburg-Eckernförde	41	37	31	6	4	4	–	–	–
Schleswig-Flensburg	–	–	–	–	–	–	–	–	–
Segeberg	–	–	–	–	–	–	–	–	–
Steinburg	37	29	29	–	8	8	–	–	–
Stormarn	–	–	–	–	–	–	–	–	–
Schleswig-Holstein	582	443	421	22	119	103	16	20	20
dagegen 2003/04	498	349	341	8	137	123	14	12	12

5. Fachoberschulen

5.1 Lehrerinnen und Lehrer im Schuljahr 2004/05

KREISFREIE STADT Kreis		Zahl der Lehrer/-innen nach Beschäftigungsumfang und Dienststellung								
		ins- gesamt	Vollzeitbeschäftigte			Teilzeitbeschäftigte			stundenweise Beschäftigte	
			zu- sammen	davon		zu- sammen	davon		zu- sammen	darunter Beamte im Vor- berei- tungs- dienst
				Beamte	Ange- stellte		Beamte	Ange- stellte		
Öffentliche und private Schulen										
FLENSBURG	2	–	–	–	2	2	–	–	–	
KIEL	16	7	6	1	7	6	1	2	2	
LÜBECK	10	8	7	1	1	–	1	1	–	
NEUMÜNSTER	1	–	–	–	1	1	–	–	–	
Dithmarschen	2	1	1	–	1	1	–	–	–	
Herzogtum Lauenburg	–	–	–	–	–	–	–	–	–	
Nordfriesland	1	1	1	–	–	–	–	–	–	
Ostholstein	2	1	1	–	–	–	–	1	1	
Pinneberg	–	–	–	–	–	–	–	–	–	
Plön	–	–	–	–	–	–	–	–	–	
Rendsburg-Eckernförde	3	1	1	–	2	2	–	–	–	
Schleswig-Flensburg	2	2	2	–	–	–	–	–	–	
Segeberg	1	1	1	–	–	–	–	–	–	
Steinburg	3	2	2	–	1	1	–	–	–	
Stormarn	1	1	1	–	–	–	–	–	–	
Schleswig-Holstein	44	25	23	2	15	13	2	4	3	
dagegen 2003/04	35	19	18	1	12	9	3	4	3	
darunter öffentliche Schulen										
FLENSBURG	2	–	–	–	2	2	–	–	–	
KIEL	16	7	6	1	7	6	1	2	2	
LÜBECK	9	7	7	–	1	–	1	1	–	
NEUMÜNSTER	1	–	–	–	1	1	–	–	–	
Dithmarschen	2	1	1	–	1	1	–	–	–	
Herzogtum Lauenburg	–	–	–	–	–	–	–	–	–	
Nordfriesland	1	1	1	–	–	–	–	–	–	
Ostholstein	2	1	1	–	–	–	–	1	1	
Pinneberg	–	–	–	–	–	–	–	–	–	
Plön	–	–	–	–	–	–	–	–	–	
Rendsburg-Eckernförde	3	1	1	–	2	2	–	–	–	
Schleswig-Flensburg	2	2	2	–	–	–	–	–	–	
Segeberg	1	1	1	–	–	–	–	–	–	
Steinburg	3	2	2	–	1	1	–	–	–	
Stormarn	1	1	1	–	–	–	–	–	–	
Schleswig-Holstein	43	24	23	1	15	13	2	4	3	
dagegen 2003/04	35	19	18	1	12	9	3	4	3	

Noch: 5. Fachoberschulen

5.2 Erteilte Unterrichtsstunden im Schuljahr 2004/05

KREISFREIE STADT Kreis		Zahl der Lehrer/-innen nach Beschäftigungsumfang und Dienststellung								
		ins- gesamt	Vollzeitbeschäftigte			Teilzeitbeschäftigte			stundenweise Beschäftigte	
			zu- sammen	davon		zu- sammen	davon		zu- sammen	darunter Beamte im Vor- berei- tungs- dienst
				Beamte	Ange- stellte		Beamte	Ange- stellte		
Öffentliche und private Schulen										
FLensburg	164	135	127	8	25	25	–	4	4	
KIEL	393	244	228	16	126	113	13	23	23	
LÜBECK	269	212	190	22	51	20	31	6	2	
NEUMÜNSTER	94	54	54	–	38	34	4	2	2	
Dithmarschen	74	62	58	4	12	12	–	–	–	
Herzogtum Lauenburg	64	49	49	–	9	4	5	6	6	
Nordfriesland	67	44	40	4	23	23	–	–	–	
Ostholstein	65	57	53	4	4	4	–	4	4	
Pinneberg	73	46	39	7	25	25	–	2	2	
Plön	–	–	–	–	–	–	–	–	–	
Rendsburg-Eckernförde	239	200	194	6	37	35	2	2	2	
Schleswig-Flensburg	64	44	44	–	20	20	–	–	–	
Segeberg	137	109	98	11	28	20	8	–	–	
Steinburg	78	69	69	–	6	6	–	3	3	
Stormarn	63	51	43	8	12	12	–	–	–	
Schleswig-Holstein	1 844	1 376	1 286	90	416	353	63	52	48	
dagegen 2003/04	1 720	1 257	1 193	64	403	359	44	60	54	
darunter öffentliche Schulen										
FLensburg	164	135	127	8	25	25	–	4	4	
KIEL	393	244	228	16	126	113	13	23	23	
LÜBECK	237	194	190	4	37	20	17	6	2	
NEUMÜNSTER	94	54	54	–	38	34	4	2	2	
Dithmarschen	74	62	58	4	12	12	–	–	–	
Herzogtum Lauenburg	59	49	49	–	4	4	–	6	6	
Nordfriesland	72	44	40	4	28	23	5	–	–	
Ostholstein	65	57	53	4	4	4	–	4	4	
Pinneberg	73	46	39	7	25	25	–	2	2	
Plön	–	–	–	–	–	–	–	–	–	
Rendsburg-Eckernförde	239	200	194	6	37	35	2	2	2	
Schleswig-Flensburg	64	44	44	–	20	20	–	–	–	
Segeberg	137	109	98	11	28	20	8	–	–	
Steinburg	78	69	69	–	6	6	–	3	3	
Stormarn	63	51	43	8	12	12	–	–	–	
Schleswig-Holstein	1 812	1 358	1 286	72	402	353	49	52	48	
dagegen 2003/04	1 714	1 251	1 193	58	403	359	44	60	54	

6. Fachgymnasien

6.1 Lehrerinnen und Lehrer im Schuljahr 2004/05

KREISFREIE STADT Kreis	Zahl der Lehrer/-innen nach Beschäftigungsumfang und Dienststellung								
	ins- gesamt	Vollzeitbeschäftigte			Teilzeitbeschäftigte			stundenweise Beschäftigte	
		zu- sammen	davon		zu- sammen	davon		zu- sammen	darunter Beamte im Vor- berei- tungs- dienst
			Beamte	Ange- stellte		Beamte	Ange- stellte		
Öffentliche und private Schulen									
FLensburg	44	30	27	3	13	11	2	1	1
KIEL	84	39	35	4	39	37	2	6	2
LÜBECK	82	46	39	7	27	20	7	9	–
NEUMÜNSTER	37	20	20	–	17	16	1	–	–
Dithmarschen	27	18	17	1	8	5	3	1	1
Herzogtum Lauenburg	20	15	15	–	3	3	–	2	1
Nordfriesland	44	24	24	–	19	17	2	1	1
Ostholstein	35	20	20	–	14	13	1	1	1
Pinneberg	22	5	3	2	15	9	6	2	2
Plön	21	17	15	2	3	3	–	1	–
Rendsburg-Eckernförde	22	16	16	–	4	4	–	2	1
Schleswig-Flensburg	27	17	17	–	8	8	–	2	1
Segeberg	41	29	27	2	8	8	–	4	1
Steinburg	15	10	10	–	5	5	–	–	–
Stormarn	22	10	10	–	11	9	2	1	–
Schleswig-Holstein	543	316	295	21	194	168	26	33	12
dagegen 2003/04	565	322	303	19	204	181	23	39	14
darunter öffentliche Schulen									
FLensburg	44	30	27	3	13	11	2	1	1
KIEL	80	35	35	–	39	37	2	6	2
LÜBECK	70	42	38	4	24	20	4	4	–
NEUMÜNSTER	37	20	20	–	17	16	1	–	–
Dithmarschen	27	18	17	1	8	5	3	1	1
Herzogtum Lauenburg	20	15	15	–	3	3	–	2	1
Nordfriesland	44	24	24	–	19	17	2	1	1
Ostholstein	35	20	20	–	14	13	1	1	1
Pinneberg	22	5	3	2	15	9	6	2	2
Plön	21	17	15	2	3	3	–	1	–
Rendsburg-Eckernförde	22	16	16	–	4	4	–	2	1
Schleswig-Flensburg	27	17	17	–	8	8	–	2	1
Segeberg	41	29	27	2	8	8	–	4	1
Steinburg	15	10	10	–	5	5	–	–	–
Stormarn	22	10	10	–	11	9	2	1	–
Schleswig-Holstein	527	308	294	14	191	168	23	28	12
dagegen 2003/04	549	316	302	14	200	181	19	33	14

Noch: 6. Fachgymnasien

6.2 Erteilte Unterrichtsstunden im Schuljahr 2004/05

KREISFREIE STADT Kreis	Zahl der Lehrer/-innen nach Beschäftigungsumfang und Dienststellung								
	ins- gesamt	Vollzeitbeschäftigte			Teilzeitbeschäftigte			stundenweise Beschäftigte	
		zu- sammen	davon		zu- sammen	davon		zu- sammen	darunter Beamte im Vor- berei- tungs- dienst
			Beamte	Ange- stellte		Beamte	Ange- stellte		
Öffentliche und private Schulen									
FLENSBURG	883	667	603	64	202	188	14	14	14
KIEL	1 456	871	772	99	537	504	33	48	22
LÜBECK	1 335	905	785	120	370	273	97	60	17
NEUMÜNSTER	747	456	441	15	286	272	14	5	5
Dithmarschen	545	409	375	34	118	89	29	18	12
Herzogtum Lauenburg	463	393	393	–	44	42	2	26	22
Nordfriesland	887	600	589	11	267	243	24	20	16
Ostholstein	718	492	486	6	205	192	13	21	21
Pinneberg	403	222	183	39	170	113	57	11	11
Plön	425	368	313	55	50	48	2	7	–
Rendsburg-Eckernförde	410	296	290	6	93	83	10	21	17
Schleswig-Flensburg	591	471	465	6	109	107	2	11	9
Segeberg	807	628	593	35	160	152	8	19	7
Steinburg	353	265	262	3	85	75	10	3	3
Stormarn	377	246	235	11	121	104	17	10	6
Schleswig-Holstein	10 400	7 289	6 785	504	2 817	2 485	332	294	181
dagegen 2003/04	10 132	7 000	6 505	495	2 853	2 529	324	279	165
darunter öffentliche Schulen									
FLENSBURG	883	667	603	64	202	188	14	14	14
KIEL	1 380	798	772	26	534	504	30	48	22
LÜBECK	1 218	857	776	81	321	273	48	40	17
NEUMÜNSTER	747	456	441	15	286	272	14	5	5
Dithmarschen	545	409	375	34	118	89	29	18	12
Herzogtum Lauenburg	463	393	393	–	44	42	2	26	22
Nordfriesland	887	600	589	11	267	243	24	20	15
Ostholstein	718	492	486	6	205	192	13	21	21
Pinneberg	403	222	183	39	170	113	57	11	11
Plön	425	368	313	55	50	48	2	7	–
Rendsburg-Eckernförde	410	296	290	6	93	83	10	21	17
Schleswig-Flensburg	591	471	465	6	109	107	2	11	9
Segeberg	807	628	593	35	160	152	8	19	7
Steinburg	353	265	262	3	85	75	10	3	3
Stormarn	377	246	235	11	121	104	17	10	6
Schleswig-Holstein	10 207	7 168	6 776	392	2 765	2 485	280	274	181
dagegen 2003/04	9 935	6 873	6 493	380	2 803	2 529	274	259	165

7. Fachschulen¹

7.1 Lehrerinnen und Lehrer im Schuljahr 2004/05

KREISFREIE STADT Kreis	Zahl der Lehrer/-innen nach Beschäftigungsumfang und Dienststellung								
	ins- gesamt	Vollzeitbeschäftigte			Teilzeitbeschäftigte			stundenweise Beschäftigte	
		zu- sammen	davon		zu- sammen	davon		zu- sammen	darunter Beamte im Vor- berei- tungs- dienst
			Beamte	Ange- stellte		Beamte	Ange- stellte		
Öffentliche und private Schulen									
FLensburg	35	27	22	5	3	3	–	5	1
KIEL	114	26	18	8	24	11	13	64	1
LÜBECK	40	26	22	4	4	2	2	10	1
NEUMÜNSTER	52	23	18	5	8	4	4	21	–
Dithmarschen	17	11	10	1	4	3	1	2	1
Herzogtum Lauenburg	7	4	4	–	2	–	2	1	1
Nordfriesland	18	12	12	–	6	4	2	–	–
Ostholstein	6	3	3	–	2	1	1	1	–
Pinneberg	10	6	4	2	3	1	2	1	–
Plön	11	4	4	–	7	5	2	–	–
Rendsburg-Eckernförde	26	12	10	2	7	3	4	7	–
Schleswig-Flensburg	24	15	14	1	9	7	2	–	–
Segeberg	4	3	3	–	1	1	–	–	–
Steinburg	9	3	2	1	2	–	2	4	–
Stormarn	–	–	–	–	–	–	–	–	–
Schleswig-Holstein	373	175	146	29	82	45	37	116	5
dagegen 2003/04	369	170	131	39	80	48	32	119	4
darunter öffentliche Schulen									
FLensburg	35	27	22	5	3	3	–	5	1
KIEL	34	19	18	1	12	12	–	3	–
LÜBECK	28	23	22	1	2	2	–	3	1
NEUMÜNSTER	28	19	18	1	6	4	2	3	–
Dithmarschen	17	11	10	1	4	3	1	2	1
Herzogtum Lauenburg	7	4	4	–	2	–	2	1	1
Nordfriesland	18	12	12	–	6	4	2	–	–
Ostholstein	6	3	3	–	2	1	1	1	–
Pinneberg	10	6	4	2	3	1	2	1	–
Plön	11	4	4	–	7	5	2	–	–
Rendsburg-Eckernförde	17	11	10	1	6	3	3	–	–
Schleswig-Flensburg	24	15	14	1	9	7	2	–	–
Segeberg	4	3	3	–	1	1	–	–	–
Steinburg	2	2	2	–	–	–	–	–	–
Stormarn	–	–	–	–	–	–	–	–	–
Schleswig-Holstein	241	159	146	13	63	46	17	19	4
dagegen 2003/04	236	152	138	14	65	48	17	19	3

¹ einschließlich Studienkolleg Schleswig-Holstein

7.2 Erteilte Unterrichtsstunden im Schuljahr 2004/05

KREISFREIE STADT Kreis	Zahl der Lehrer/-innen nach Beschäftigungsumfang und Dienststellung									
	ins- gesamt	Vollzeitbeschäftigte			Teilzeitbeschäftigte			stundenweise Beschäftigte		
		zu- sammen	davon		zu- sammen	davon		zu- sammen	darunter Beamte im Vor- berei- tungs- dienst	
			Beamte	Ange- stellte		Beamte	Ange- stellte			
		Öffentliche und private Schulen								
FLENSBURG	707	616	502	114	64	58	6	27	8	
KIEL	1 354	563	421	142	432	234	198	359	19	
LÜBECK	756	589	532	57	101	69	32	66	11	
NEUMÜNSTER	656	415	304	111	183	123	60	58	3	
Dithmarschen	267	201	189	12	54	40	14	12	8	
Herzogtum Lauenburg	111	82	82	–	21	–	21	8	8	
Nordfriesland	372	306	284	22	66	46	20	–	–	
Ostholstein	96	49	49	–	42	26	16	5	–	
Pinneberg	174	124	86	38	47	20	27	3	–	
Plön	189	92	86	6	97	72	25	–	–	
Rendsburg-Eckernförde	382	257	221	36	101	42	59	24	–	
Schleswig-Flensburg	447	336	314	22	109	97	12	2	2	
Segeberg	75	57	57	–	16	16	–	2	2	
Steinburg	126	64	38	26	32	4	28	30	2	
Stormarn	–	–	–	–	–	–	–	–	–	
Schleswig-Holstein	5 712	3 751	3 165	586	1 365	847	518	596	63	
dagegen 2003/04	5 722	3 773	3 124	649	1 343	843	500	606	54	
		darunter öffentliche Schulen								
FLENSBURG	707	616	502	114	64	58	6	27	8	
KIEL	643	395	373	22	232	218	14	16	2	
LÜBECK	648	551	532	19	78	69	9	19	11	
NEUMÜNSTER	492	326	304	22	145	123	22	21	3	
Dithmarschen	267	201	189	12	54	40	14	12	8	
Herzogtum Lauenburg	111	82	82	–	21	–	21	8	8	
Nordfriesland	372	306	284	22	66	46	20	–	–	
Ostholstein	96	49	49	–	42	26	16	5	–	
Pinneberg	174	124	86	38	47	20	27	3	–	
Plön	189	92	86	6	97	72	25	–	–	
Rendsburg-Eckernförde	327	241	221	20	86	42	44	–	–	
Schleswig-Flensburg	447	336	314	22	109	97	12	2	2	
Segeberg	75	57	57	–	16	16	–	2	2	
Steinburg	40	34	34	–	4	4	–	2	2	
Stormarn	–	–	–	–	–	–	–	–	–	
Schleswig-Holstein	4 588	3 410	3 113	297	1 061	831	230	117	46	
dagegen 2003/04	4 597	3 398	3 057	341	1 090	833	257	109	37	

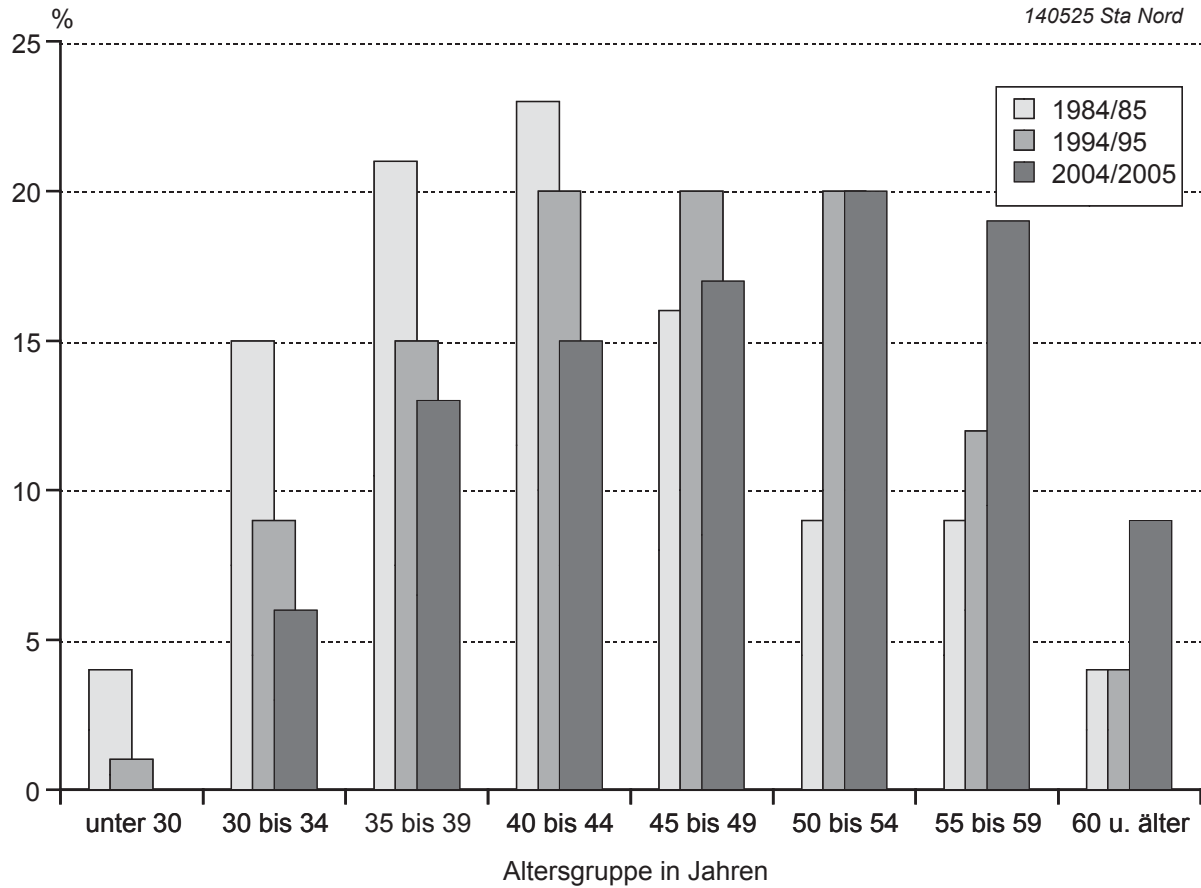
¹ einschließlich Studienkolleg Schleswig-Holstein

**8. Ausländische Lehrerinnen und Lehrer im Schuljahr 2004/05
nach Beschäftigungsumfang und Staatsangehörigkeit**

Staatsangehörigkeit	Öffentliche und private Schulen						Darunter					
							Öffentliche Schulen					
	Zahl der Lehrer/-innen im Beschäftigungsumfang ...											
	vollzeit- beschäftigt		teilzeit- beschäftigt		stundenweise beschäftigt		vollzeit- beschäftigt		teilzeit- beschäftigt		stundenweise beschäftigt	
	insge- samt	weib- lich	insge- samt	weib- lich	insge- samt	weib- lich	insge- samt	weib- lich	insge- samt	weib- lich	insge- samt	weib- lich
Ägypten	–	–	1	1	–	–	–	–	–	–	–	–
Australien	–	–	–	–	1	–	–	–	–	–	–	–
Estland	–	–	1	1	–	–	–	–	1	1	–	–
Finnland	–	–	1	1	–	–	–	–	1	1	–	–
Frankreich	3	2	–	–	–	–	3	2	–	–	–	–
Griechenland	–	–	1	–	–	–	–	–	1	–	–	–
Irland	–	–	–	–	1	1	–	–	–	–	–	–
Italien	–	–	1	1	–	–	–	–	1	1	–	–
Kanada	–	–	1	–	–	–	–	–	1	–	–	–
Niederlande	–	–	1	1	–	–	–	–	1	1	–	–
Österreich	2	1	–	–	–	–	2	1	–	–	–	–
Peru	–	–	1	1	–	–	–	–	–	–	–	–
Russische Föderation	–	–	1	1	2	2	–	–	1	1	2	2
Schweden	2	2	–	–	–	–	2	2	–	–	–	–
Schweiz	–	–	–	–	2	1	–	–	–	–	1	–
Spanien	–	–	4	3	–	–	–	–	3	3	–	–
Tunesien	–	–	–	–	1	–	–	–	–	–	1	–
Türkei	1	–	–	–	–	–	1	–	–	–	–	–
USA	2	1	–	–	1	–	2	1	–	–	–	–
Vereinigtes Königreich (Großbritannien und Nordirland)	–	–	1	1	2	1	–	–	1	1	2	1
Insgesamt	10	6	14	11	10	5	10	6	11	9	6	3
dagegen 2003/04	8	7	16	12	26	15	7	6	10	9	8	4

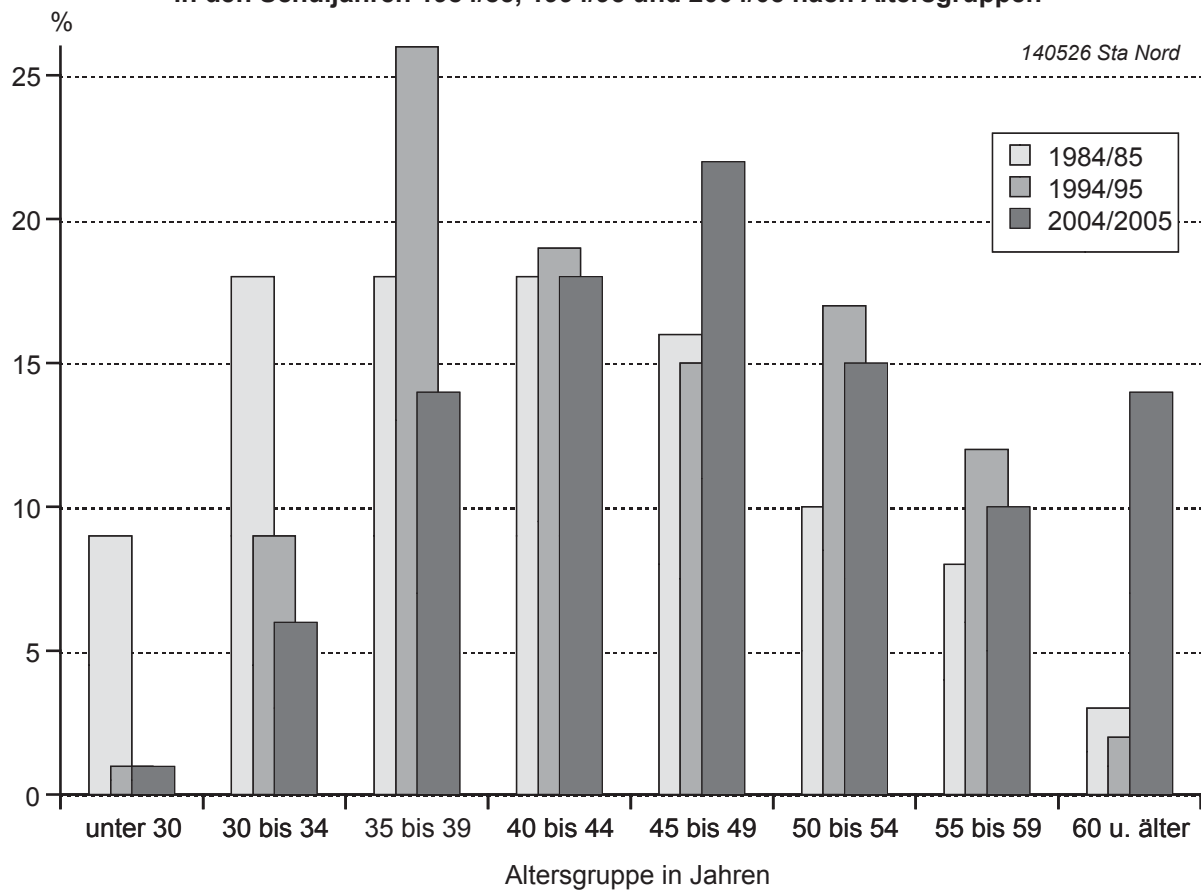
**Vollzeitbeschäftigte Lehrerinnen und Lehrer
in den Schuljahren 1984/85, 1994/95 und 2004/05 nach Altersgruppen**

140525 Sta Nord



**Teilzeitbeschäftigte Lehrerinnen und Lehrer
in den Schuljahren 1984/85, 1994/95 und 2004/05 nach Altersgruppen**

140526 Sta Nord



9. Lehrerinnen und Lehrer im Schuljahr 2004/05 nach Schulart, Alter und Geschlecht

9.1 Vollzeitbeschäftigte Lehrerinnen und Lehrer

Alter	Ins- gesamt	Weibl.	Davon in											
			Berufs- schulen		Berufs- fachschulen		Berufs- oberschulen		Fach- oberschulen		Fach- gymnasien		Fach- schulen ¹	
			ins- gesamt	weibl.	ins- gesamt	weibl.	ins- gesamt	weibl.	ins- gesamt	weibl.	ins- gesamt	weibl.	ins- gesamt	weibl.
Öffentliche und private Schulen														
Unter 30 Jahre	13	10	10	7	2	2	–	–	–	–	1	1	–	–
30 - 34 "	153	69	85	32	39	20	2	–	1	1	19	12	7	4
35 - 39 "	350	127	238	75	68	34	1	1	1	–	34	15	8	2
40 - 44 "	386	125	228	71	78	33	3	1	–	–	52	12	25	8
45 - 49 "	452	121	252	52	99	40	1	–	6	1	52	15	42	13
50 - 54 "	534	107	309	41	114	41	–	–	9	2	64	13	38	10
55 - 59 "	493	58	282	19	102	24	2	–	5	–	68	9	34	6
60 Jahre u. älter	234	30	131	7	52	13	1	–	3	–	26	4	21	6
Insgesamt	2 615	647	1 535	304	554	207	10	2	25	4	316	81	175	49
darunter öffentliche Schulen														
Unter 30 Jahre	13	10	10	7	2	2	–	–	–	–	1	1	–	–
30 - 34 "	150	69	85	32	37	20	2	–	1	1	19	12	6	4
35 - 39 "	345	123	238	75	64	31	1	1	1	–	33	14	8	2
40 - 44 "	377	121	228	71	74	30	3	1	–	–	50	12	22	7
45 - 49 "	439	117	252	52	93	39	1	–	6	1	51	15	36	10
50 - 54 "	525	104	309	41	108	38	–	–	9	2	63	13	36	10
55 - 59 "	481	55	282	19	94	22	2	–	5	–	66	8	32	6
60 Jahre u. älter	228	28	131	7	50	12	1	–	2	–	25	4	19	5
Insgesamt	2 558	627	1 535	304	522	194	10	2	24	4	308	79	159	44

¹ einschließlich Studienkolleg Schleswig-Holstein

Noch: 9. Lehrerinnen und Lehrer im Schuljahr 2004/05 nach Schulart, Alter und Geschlecht

9.2 Teilzeitbeschäftigte Lehrerinnen und Lehrer

Alter	Ins-ge-samt	Weibl.	Davon in											
			Berufs-schulen		Berufs-fachschulen		Berufs-oberschulen		Fach-oberschulen		Fach-gymnasien		Fach-schulen¹	
			ins-ge-samt	weibl.	ins-ge-samt	weibl.	ins-ge-samt	weibl.	ins-ge-samt	weibl.	ins-ge-samt	weibl.	ins-ge-samt	weibl.
Öffentliche und private Schulen														
Unter 30 Jahre	15	10	7	4	3	2	–	–	–	–	4	3	1	1
30 - 34 "	71	57	36	24	22	20	1	1	1	1	10	10	1	1
35 - 39 "	163	136	86	70	43	41	1	1	2	2	21	14	10	8
40 - 44 "	217	185	100	85	73	60	3	3	4	4	23	22	14	11
45 - 49 "	268	229	82	70	98	86	1	1	2	2	58	50	27	20
50 - 54 "	182	137	62	44	63	50	2	2	1	1	40	29	14	11
55 - 59 "	119	59	57	21	31	22	–	–	3	2	19	10	9	4
60 Jahre u. älter	168	43	114	24	25	13	2	1	2	–	19	5	6	–
Insgesamt	1 203	856	544	342	358	294	10	9	15	12	194	143	82	56
darunter öffentliche Schulen														
Unter 30 Jahre	14	10	7	4	2	2	–	–	–	–	4	3	1	1
30 - 34 "	69	55	36	24	21	19	1	1	1	1	9	9	1	1
35 - 39 "	161	134	86	70	41	39	1	1	2	2	21	14	10	8
40 - 44 "	206	178	100	85	64	54	3	3	4	4	23	22	12	10
45 - 49 "	255	224	82	70	93	84	1	1	2	2	58	50	19	17
50 - 54 "	173	132	62	44	57	47	2	2	1	1	39	29	12	9
55 - 59 "	115	56	57	21	29	21	–	–	3	2	19	10	7	2
60 Jahre u. älter	161	41	114	24	24	12	2	1	2	–	18	4	1	–
Insgesamt	1 154	830	544	342	331	278	10	9	15	12	191	141	63	48

¹ einschließlich Studienkolleg Schleswig-Holstein

10. Sonstige öffentliche Schulen¹

10.1 Lehrerinnen, Lehrer und erteilte Unterrichtsstunden im Schuljahr 2004/05

KREISFREIE STADT Kreis	Ins- gesamt	Davon in							
		Berufsschulen				Berufsfachschulen			
		zu- sammen	davon			zu- sammen	davon		
			Vollzeit- beschäf- tigte	Teilzeit- beschäf- tigte	stunden- weise Beschäf- tigte		Vollzeit- beschäf- tigte	Teilzeit- beschäf- tigte	stunden- weise Beschäf- tigte
Lehrerinnen und Lehrer									
KIEL	18	—	—	—	—	18	—	1	17
LÜBECK	10	10	10	—	—	—	—	—	—
Schleswig-Holstein	28	10	10	—	—	18	—	1	17
dagegen 2003/04	29	9	9	—	—	20	—	1	19
Erteilte Unterrichtsstunden									
KIEL	29	—	—	—	—	29	—	2	27
LÜBECK	249	249	249	—	—	—	—	—	—
Schleswig-Holstein	278	249	249	—	—	29	—	2	27
dagegen 2003/04	275	222	222	—	—	53	2	3	48

¹ öffentliche Schulen, die nicht unter Aufsicht des MBF stehen

11. Private Schulen

11.1 Lehrerinnen, Lehrer und erteilte Unterrichtsstunden im Schuljahr 2004/05

KREISFREIE STADT Kreis	Ins- ge- samt	Darunter in														
		Berufsschulen			Berufsfachschulen			Fachgymnasien			Fachschulen			Fachoberschule		
		ins- ge- samt	darunter		ins- ge- samt	darunter		ins- ge- samt	darunter		ins- ge- samt	darunter		ins- ge- samt	darunter	
			Voll- zeit- be- schäf- tigte	Teil- zeit- be- schäf- tigte		Voll- zeit- be- schäf- tigte	Teil- zeit- be- schäf- tigte		Voll- zeit- be- schäf- tigte	Teil- zeit- be- schäf- tigte		Voll- zeit- be- schäf- tigte	Teil- zeit- be- schäf- tigte			
Lehrerinnen und Lehrer																
KIEL	110	–	–	–	26	10	4	4	4	–	80	7	12	–	–	–
LÜBECK	47	–	–	–	22	5	8	12	4	3	12	3	2	1	1	–
NEUMÜNSTER	24	–	–	–	–	–	–	–	–	–	24	4	2	–	–	–
Pinneberg	29	–	–	–	29	5	6	–	–	–	–	–	–	–	–	–
Plön	17	–	–	–	17	–	4	–	–	–	–	–	–	–	–	–
Rendsburg-Eckernförde	12	–	–	–	3	2	1	–	–	–	9	1	1	–	–	–
Steinburg	22	–	–	–	15	10	4	–	–	–	7	1	2	–	–	–
Schleswig-Holstein	261	–	–	–	112	32	27	16	8	3	132	16	19	1	1	–
dagegen 2003/04	257	–	–	–	108	27	23	16	6	4	133	18	15	–	–	–
Erteilte Unterrichtsstunden																
KIEL	1 110	–	–	–	323	225	45	76	73	3	711	168	200	–	–	–
LÜBECK	590	–	–	–	333	151	147	117	48	49	108	38	23	32	18	14
NEUMÜNSTER	164	–	–	–	–	–	–	–	–	–	164	89	38	–	–	–
Pinneberg	272	–	–	–	272	103	84	–	–	–	–	–	–	–	–	–
Plön	138	–	–	–	138	2	58	–	–	–	–	–	–	–	–	–
Rendsburg-Eckernförde	81	–	–	–	26	18	8	–	–	–	55	16	15	–	–	–
Steinburg	496	–	–	–	410	304	102	–	–	–	86	30	28	–	–	–
Schleswig-Holstein	2 852	–	–	–	1 502	803	444	193	121	52	1 124	341	304	32	18	14
dagegen 2003/04	2 656	–	–	–	1 328	608	434	198	127	50	1 124	375	253	6	6	

¹ In der Summe Insgesamt sind 986 Stunden für den Bereich Ergänzungsschulen im Schuljahr 2003/2004 enthalten.

12. Lehrerinnen und Lehrer im Schuljahr 2004/05 nach der Laufbahn

Laufbahn	Zahl der Lehrer/-innen nach Beschäftigungsumfang			
	Vollzeitbeschäftigte		Teilzeitbeschäftigte	
	insgesamt	weiblich	insgesamt	weiblich
Öffentliche und private Schulen				
Studienräte/-rätinnen an berufsbildenden Schulen	2 049	476	814	573
Fachlehrer/-innen gewerblich-technischer Fachrichtung	222	15	38	11
Studienräte/-rätinnen an Gymnasien	116	46	110	94
Lehrer/-innen mit besonderer Ausbildung	57	16	3	3
Lehrer/-innen mit sonstiger Qualifikation	48	17	84	49
Fachlehrer/-innen hauswirtschaftlicher Fachrichtung	32	30	41	41
Berufsschul- und Fachschuloberlehrer/-innen	22	8	10	7
Fachlehrer/-innen für Textverarbeitung	22	18	13	13
Landwirtschaftsräte/-rätinnen im Fachschuldienst	17	4	6	5
Realschullehrer/-innen	10	5	13	11
Fachlehrer/-innen an allgemeinbildenden Schulen	6	4	4	3
Sonderschullehrer/-innen	7	3	63	43
Fachlehrer/-innen an Fachschulen für Sozialpädagogik	4	4	1	1
Grund- und Hauptschullehrer/-innen	3	1	3	2
darunter öffentliche Schulen				
Studienräte/-rätinnen an berufsbildenden Schulen	2 042	474	811	573
Fachlehrer/-innen gewerblich-technischer Fachrichtung	222	15	38	11
Studienräte/-rätinnen an Gymnasien	108	43	104	90
Lehrer/-innen mit besonderer Ausbildung	33	9	43	35
Lehrer/-innen mit sonstiger Qualifikation	40	16	69	40
Fachlehrer/-innen hauswirtschaftlicher Fachrichtung	32	30	40	40
Berufsschul- und Fachschuloberlehrer/-innen	22	8	10	7
Fachlehrer/-innen für Textverarbeitung	19	16	13	13
Landwirtschaftsräte/-rätinnen im Fachschuldienst	17	4	6	5
Realschullehrer/-innen	9	4	12	10
Fachlehrer/-innen an allgemeinbildenden Schulen	2	2	2	2
Sonderschullehrer/-innen	5	1	2	1
Fachlehrer/-innen an Fachschulen für Sozialpädagogik	4	4	1	1
Grund- und Hauptschullehrer/-innen	3	1	3	2

Voll- und teilzeitbeschäftigte Lehrerinnen und Lehrer im Schuljahr 2004/05 nach Geschlecht

