

Auskunft zu diesem Bericht unter Telefon: 0431 6895-9243 · Fax: 0431 6895-9498 · E-Mail: karsten.pesch@statistik-nord.de

© Für nichtgewerbliche Zwecke sind Vervielfältigung und unentgeltliche Verbreitung – auch auszugsweise – mit Quellenangabe gestattet. Die Verbreitung – auch auszugsweise – über elektronische Systeme/Datenträger bedarf der vorherigen Zustimmung. Alle übrigen Rechte bleiben vorbehalten.

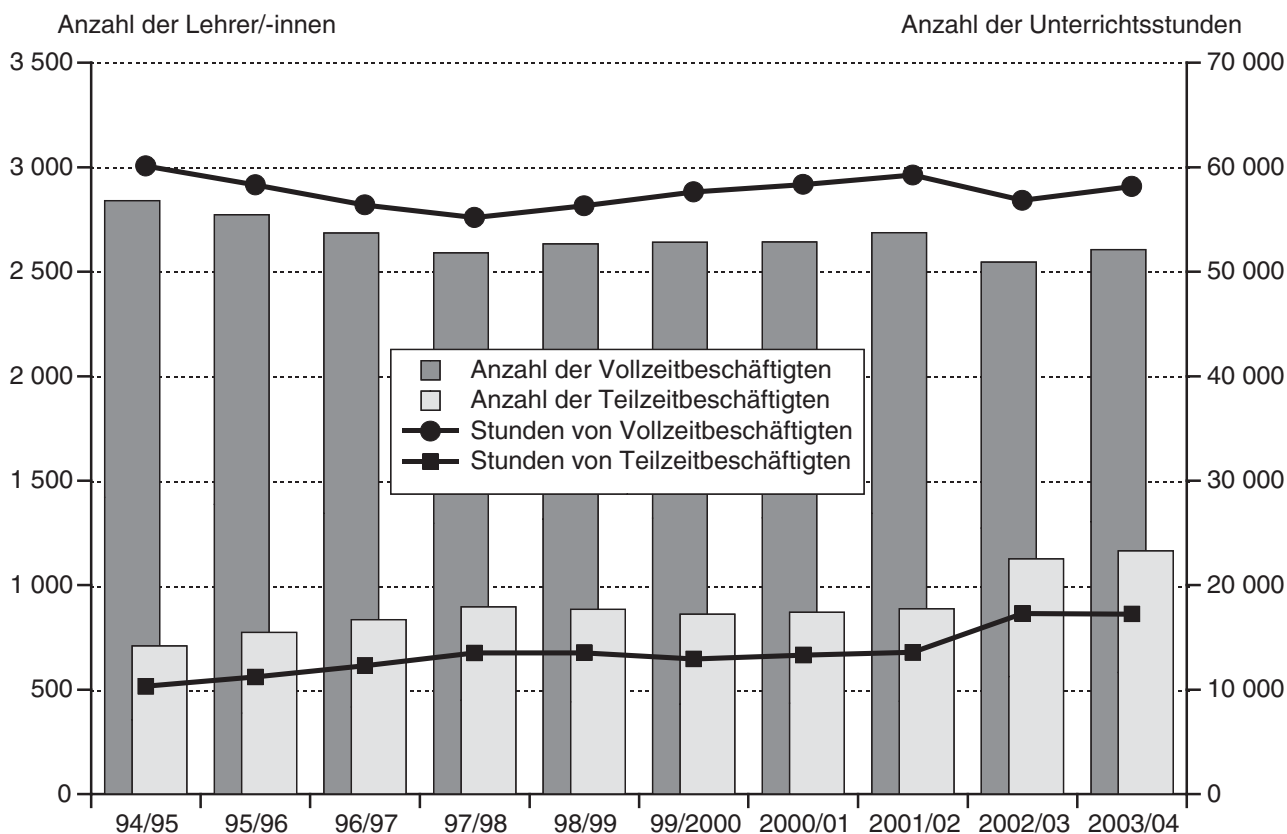
Lehrerinnen und Lehrer in berufsbildenden Schulen Schleswig-Holsteins im Schuljahr 2003/04

Im Schuljahr 2003/2004 erteilen 4 364 Lehrkräfte in öffentlichen und privaten berufsbildenden Schulen 79 143 Unterrichtsstunden. Dies sind 1 012 Stunden oder 1,3 % mehr als im Vorjahr. Davon entfallen 986 Stunden mehr auf den öffentlichen Bereich.

Die Zahl der Lehrerinnen und Lehrer ist insgesamt um 94 angestiegen. Es unterrichten Vollzeitkräfte und Teilzeitkräfte mehr an den Schulen, als im Schuljahr zuvor. Die Zahl der Beamtinnen und Beamten im Vorbereitungsdienst hat sich mit 184 (- 14) hingegen deutlich verändert.

Rund 60 % der Lehrerinnen und Lehrer sind vollzeitbeschäftigt, knapp vier Fünftel der Lehrkräfte haben den Beamtenstatus.

Anzahl der voll- und teilzeitbeschäftigten Lehrerinnen und Lehrer und ihrer erteilten Unterrichtsstunden in den Schuljahren 1994/95 bis 2003/04



Hinweise und Erläuterungen

3

Tabellen

1.	Schulen insgesamt	
1.1	Lehrerinnen und Lehrer in berufsbildenden Schulen 1994/95 – 2003/2004	4
1.2	Erteilte Unterrichtsstunden in berufsbildenden Schulen 1994/95 – 2003/2004	5
1.3	Lehrerinnen und Lehrer in berufsbildenden Schulen im Schuljahr 2003/2004	6
1.4	Erteilte Unterrichtsstunden in berufsbildenden Schulen im Schuljahr 2003/2004	7
2.	Berufsschulen	
2.1	Lehrerinnen und Lehrer im Schuljahr 2003/2004	8
2.2	Erteilte Unterrichtsstunden im Schuljahr 2003/2004.....	9
3.	Berufsfachschulen	
3.1	Lehrerinnen und Lehrer im Schuljahr 2003/2004	10
3.2	Erteilte Unterrichtsstunden im Schuljahr 2003/2004.....	11
4.	Berufsoberschulen	
4.1	Lehrerinnen und Lehrer im Schuljahr 2003/2004	12
4.2	Erteilte Unterrichtsstunden im Schuljahr 2003/2004.....	13
5.	Fachoberschulen	
5.1	Lehrerinnen und Lehrer im Schuljahr 2003/2004	14
5.2	Erteilte Unterrichtsstunden im Schuljahr 2003/2004.....	15
6.	Fachgymnasien	
6.1	Lehrerinnen und Lehrer im Schuljahr 2003/2004	16
6.2	Erteilte Unterrichtsstunden im Schuljahr 2003/2004.....	17
7.	Fachschulen	
7.1	Lehrerinnen und Lehrer im Schuljahr 2003/2004	18
7.2	Erteilte Unterrichtsstunden im Schuljahr 2003/2004.....	19
8.	Ergänzungsschulen	
8.1	Lehrerinnen und Lehrer im Schuljahr 2003/2004	20
8.2	Erteilte Unterrichtsstunden im Schuljahr 2003/2004.....	20
9.	Lehrerinnen und Lehrer nach Schulart, Alter und Geschlecht 2003/2004	
9.1	Vollzeitbeschäftigte Lehrerinnen und Lehrer (nach Rechtsstatus)	22
9.2	Teilzeitbeschäftigte Lehrerinnen und Lehrer (nach Rechtsstatus)	23
10.	Ausländische Lehrerinnen und Lehrer nach Beschäftigungsumfang und Staatsangehörigkeit im Schuljahr 2003/2004	24

11. Sonstige öffentliche Schulen	
11.1 Lehrer/-innen und erteilte Unterrichtsstunden im Schuljahr 2003/2004.....	25
12. Private Schulen	
12.1 Lehrer/-innen und erteilte Unterrichtsstunden im Schuljahr 2003/2004.....	26
13. Lehrerinnen und Lehrer nach der Laufbahn im Schuljahr 2003/2004	27

Grafiken

Anzahl der voll- und teilzeitbeschäftigten Lehrerinnen und Lehrer nach Altersgruppen und ihrer erteilten Unterrichtsstunden in den Schuljahren 1994/95 bis 2003/2004	1
Anteil der Lehrerinnen und Lehrer in den Schuljahren 1994/95 bis 2003/2004 nach Status und Beschäftigungsumfang	3
Vollzeitbeschäftigte Lehrerinnen und Lehrer in den Schuljahren 1983/84, 1993/94 und 2003/2004 nach Altersgruppen in %	21
Teilzeitbeschäftigte Lehrerinnen und Lehrer in den Schuljahren 1983/84, 1993/94 und 2003/2004 nach Altersgruppen in %	21
Voll- und teilzeitbeschäftigte Lehrerinnen und Lehrer im Schuljahr 2003/2004 nach Geschlecht	28

Hinweise und Erläuterungen:

Stichtag für die Erhebung an den Schulen war der 30.10.2003. Die Stunden beziehen sich jeweils auf den in der Erhebungswoche vom 27.10.2003 bis 01.11.2003 erteilten Unterricht.

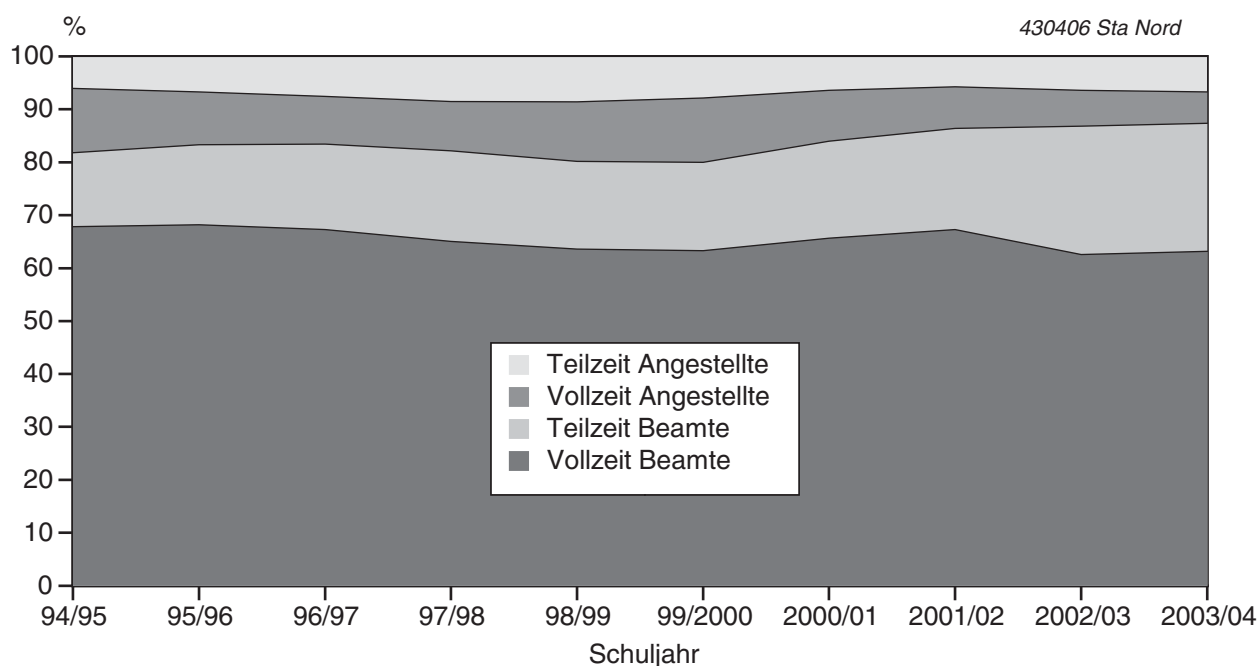
MBWFK = Ministerium für Bildung, Wissenschaft, Forschung und Kultur

Im Bereich der öffentlichen Schulen hat es eine **Umstrukturierung** gegeben: Ab dem Schuljahr 2000/2001 sind jetzt alle Fachschulen für Landwirtschaft in die öffentlichen Berufsschulen organisatorisch eingeordnet worden, deren Träger die kreisfreie Stadt Kiel und die Kreise sind. Die Fachschulen für Landwirtschaft unterstehen weiterhin der Aufsicht des Ministeriums für ländliche Räume, Landwirtschaft, Ernährung und Tourismus.

Berufsoberschule gem. § 20 SchulG – seit 2000/2001 neu im Bildungsangebot

Die anliegenden Tabellen des Berichtes enthalten eine **Übersicht der erhobenen Daten**. Tiefergehende Angaben können beim Statistischen Amt für Hamburg und Schleswig-Holstein angefordert werden.

Anteil der Lehrerinnen und Lehrer in den Schuljahren 1994/95 bis 2003/04 nach Status und Beschäftigungsumfang



1. Schulen insgesamt

1.1 Lehrerinnen und Lehrer in berufsbildenden Schulen 1994/95 - 2003/04

Schuljahr	Zahl der Lehrer/- innen nach Beschäftigungsumfang und Dienststellung								
	insgesamt	Vollzeitbeschäftigte			Teilzeitbeschäftigte			stundenweise Beschäftigte	
		zu- sammen	davon		zu- sammen	davon		zu- sammen	darunter Beamte im Vor- berei- tungs- dienst
			Beamte	Ange- stellte		Beamte	Ange- stellte		
	Öffentliche und private Schulen								
1994/95	4 294	2 841	2 409	432	709	495	214	744	177
1995/96	4 247	2 773	2 419	354	774	536	238	700	183
1996/97	4 170	2 686	2 368	318	834	569	265	650	180
1997/98	4 101	2 591	2 268	323	896	598	298	614	189
1998/99	4 094	2 633	2 237	396	883	582	301	578	188
1999/2000	4 078	2 641	2 217	424	860	584	276	577	180
2000/01	4 118	2 643	2 306	337	869	644	225	606	180
2001/02	4 183	2 687	2 404	283	887	683	204	609	181
2002/03	4 270	2 546	2 297	249	1 125	890	235	599	198
2003/04	4 364	2 606	2 382	224	1 164	912	252	594	184
	darunter öffentliche Schulen								
1994/95	3 860	2 764	2 406	358	660	494	166	436	176
1995/96	3 835	2 700	2 416	284	729	536	193	406	181
1996/97	3 808	2 628	2 368	260	791	569	222	389	179
1997/98	3 761	2 538	2 267	271	850	598	252	373	188
1998/99	3 778	2 580	2 237	343	833	582	251	365	187
1999/2000	3 743	2 581	2 217	364	809	584	225	353	179
2000/01	3 783	2 582	2 305	277	825	644	181	376	179
2001/02	3 850	2 624	2 403	221	842	683	159	384	180
2002/03	3 944	2 485	2 296	189	1 072	890	182	387	197
2003/04	4 023	2 540	2380	160	1 105	912	193	378	183

Noch: 1. Schulen insgesamt

1.2 Erteilte Unterrichtsstunden in berufsbildenden Schulen 1994/95 - 2003/04

Schuljahr	Zahl der von Lehrerinnen/Lehrern wöchentlich erteilten Unterrichtsstunden								
	insgesamt	Vollzeitbeschäftigte			Teilzeitbeschäftigte			stundenweise Beschäftigte	
		zu- sammen	davon		zu- sammen	davon		zu- sammen	darunter Beamte im Vor- berei- tungs- dienst
			Beamte	Ange- stellte		Beamte	Ange- stellte		
Öffentliche und private Schulen									
1994/95	75 168	60 131	50 551	9 580	10 311	7 166	3 145	4 726	1 588
1995/96	73 925	58 317	50 540	7 777	11 200	7 649	3 551	4 408	1 585
1996/97	72 849	56 399	49 448	6 951	12 284	8 215	4 069	4 166	1 551
1997/98	72 701	55 186	47 943	7 243	13 500	8 857	4 643	4 015	1 670
1998/99	73 528	56 315	47 369	8 946	13 523	8 722	4 801	3 690	1 684
1999/2000	74 269	57 640	47 804	9 836	12 927	8 709	4 218	3 702	1 611
2000/01	75 511	58 351	50 471	7 880	13 296	9 792	3 504	3 864	1 631
2001/02	76 726	59 252	52 757	6 495	13 557	10 477	3 080	3 917	1 632
2002/03	78 131	56 836	51 260	5 576	17 271	13 736	3 535	4 024	1 909
2003/04	79 143	58 154	53 023	5 131	17 230	13 529	3 701	3 759	1 717
darunter öffentliche Schulen									
1994/95	70 739	58 083	50 241	7 842	9 535	7 155	2 380	3 121	1 577
1995/96	69 888	56 487	50 313	6 174	10 515	7 640	2 875	2 886	1 568
1996/97	69 245	55 044	49 341	5 703	11 612	8 215	3 397	2 589	1 540
1997/98	69 340	53 989	47 857	6 132	12 750	8 857	3 893	2 601	1 663
1998/99	70 305	55 056	47 279	7 777	12 720	8 716	4 004	2 529	1 669
1999/2000	70 730	56 183	47 706	8 477	12 115	8 703	3 412	2 432	1 604
2000/01	71 936	56 881	50 379	6 502	12 527	9 781	2 746	2 528	1 624
2001/02	73 089	57 719	52 662	5 057	12 780	10 470	2 310	2 590	1 621
2002/03	74 516	55 395	51 172	4 223	16 303	13 721	2 582	2 818	1 898
2003/04	75 502	56 604	52 926	3 678	16 222	13 514	2 708	2 676	1 700

Noch: 1. Schulen insgesamt

1.3 Lehrerinnen und Lehrer in berufsbildenden Schulen im Schuljahr 2003/04

KREISFREIE STADT Kreis	Zahl der Lehrer/-innen nach Beschäftigungsumfang und Dienststellung								
	ins- gesamt	Vollzeitbeschäftigte			Teilzeitbeschäftigte			stundenweise Beschäftigte	
		zu- sammen	davon		zu- sammen	davon		zu- sammen	darunter Beamte im Vor- berei- tungs- dienst
			Beamte	Ange- stellte		Beamte	Ange- stellte		
Öffentliche und private Schulen									
FLENSBURG	307	210	195	15	74	58	16	23	15
KIEL	702	334	293	41	194	156	38	174	38
LÜBECK	645	415	367	48	144	104	40	86	20
NEUMÜNSTER	304	165	152	13	107	93	14	32	8
Dithmarschen	183	134	124	10	37	26	11	12	4
Herzogtum Lauenburg	178	122	112	10	24	17	7	32	12
Nordfriesland	317	200	186	14	87	66	21	30	14
Ostholstein	276	175	170	5	70	61	9	31	6
Pinneberg	295	157	140	17	100	75	25	38	12
Plön	125	59	53	6	56	46	10	10	2
Rendsburg-Eckernförde	295	176	165	11	75	55	20	44	11
Schleswig-Flensburg	186	120	110	10	55	41	14	11	11
Segeberg	244	151	141	10	60	51	9	33	15
Steinburg	154	95	84	11	37	23	14	22	12
Stormarn	153	93	90	3	44	40	4	16	4
Schleswig-Holstein	4 364	2 606	2 382	224	1 164	912	252	594	184
dagegen 2002/03	4 270	2 546	2 297	249	1 125	890	235	599	198
darunter öffentliche Schulen									
FLENSBURG	307	210	195	15	74	58	16	23	15
KIEL	565	312	293	19	177	156	21	76	37
LÜBECK	560	390	365	25	126	104	22	44	20
NEUMÜNSTER	286	161	152	9	105	93	12	20	8
Dithmarschen	183	134	124	10	37	26	11	12	4
Herzogtum Lauenburg	178	122	112	10	24	17	7	32	12
Nordfriesland	317	200	186	14	87	66	21	30	14
Ostholstein	261	175	170	5	69	61	8	17	6
Pinneberg	267	155	140	15	96	75	21	16	12
Plön	113	59	53	6	52	46	6	2	2
Rendsburg-Eckernförde	269	172	165	7	69	55	14	28	11
Schleswig-Flensburg	186	120	110	10	55	41	14	11	11
Segeberg	244	151	141	10	60	51	9	33	15
Steinburg	134	86	84	2	30	23	7	18	12
Stormarn	153	93	90	3	44	40	4	16	4
Schleswig-Holstein	4 023	2 540	2 380	160	1 105	912	193	378	183
dagegen 2002/03	3 944	2 485	2 296	189	1 072	890	182	387	197

Noch: 1. Schulen insgesamt

1.4 Erteilte Unterrichtsstunden in berufsbildenden Schulen im Schuljahr 2003/04

KREISFREIE STADT Kreis	Zahl der von Lehrerinnen/Lehrern wöchentlich erteilten Unterrichtsstunden								
	ins- gesamt	Vollzeitbeschäftigte			Teilzeitbeschäftigte			stundenweise Beschäftigte	
		zu- sammen	davon		zu- sammen	davon		zu- sammen	darunter Beamte im Vor- berei- tungs- dienst
			Beamte	Ange- stellte		Beamte	Ange- stellte		
	Öffentliche und private Schulen								
FLENSBURG	5 854	4 521	4 213	308	1 124	949	175	209	160
KIEL	11 274	7 402	6 551	851	2 878	2 295	583	994	324
LÜBECK	11 607	9 189	8 057	1 132	1 950	1 394	556	468	184
NEUMÜNSTER	5 460	3 656	3 343	313	1 630	1 404	226	174	75
Dithmarschen	3 663	2 947	2 730	217	627	423	204	89	44
Herzogtum Lauenburg	3 209	2 552	2 340	212	420	290	130	237	101
Nordfriesland	6 155	4 643	4 293	350	1 259	954	305	253	146
Ostholstein	5 348	4 058	3 932	126	1 126	1 008	118	164	54
Pinneberg	5 300	3 609	3 217	392	1 436	1 052	384	255	121
Plön	2 078	1 309	1 154	155	700	573	127	69	19
Rendsburg-Eckernförde	5 169	3 798	3 561	237	1 136	856	280	235	80
Schleswig-Flensburg	3 642	2 724	2 480	244	805	647	158	113	113
Segeberg	4 659	3 466	3 250	216	991	838	153	202	135
Steinburg	3 007	2 206	1 900	306	614	366	248	187	125
Stormarn	2 718	2 074	2 002	72	534	480	54	110	36
Schleswig-Holstein	79 143	58 154	53 023	5 131	17 230	13 529	3 701	3 759	1 717
dagegen 2002/03	78 131	56 836	51 260	5 576	17 271	13 736	3 535	4 024	1 909
	darunter öffentliche Schulen								
FLENSBURG	5 854	4 521	4 213	308	1 124	949	175	209	160
KIEL	9 950	6 872	6 486	386	2 581	2 280	301	497	307
LÜBECK	10 556	8 637	8 039	598	1 653	1 394	259	266	184
NEUMÜNSTER	5 302	3 567	3 343	224	1 592	1 404	188	143	75
Dithmarschen	3 663	2 947	2 730	217	627	423	204	89	44
Herzogtum Lauenburg	3 209	2 552	2 340	212	420	290	130	237	101
Nordfriesland	6 155	4 643	4 293	350	1 259	954	305	253	146
Ostholstein	5 272	4 058	3 932	126	1 112	1 008	104	102	54
Pinneberg	5 085	3 575	3 217	358	1 365	1 052	313	145	121
Plön	1 964	1 307	1 152	155	638	573	65	19	19
Rendsburg-Eckernförde	4 904	3 719	3 561	158	1 049	856	193	136	80
Schleswig-Flensburg	3 642	2 724	2 480	245	805	647	158	113	113
Segeberg	4 658	3 465	3 250	215	991	838	153	202	135
Steinburg	2 569	1 942	1 888	54	472	366	106	155	125
Stormarn	2 718	2 074	2 002	72	534	480	54	110	36
Schleswig-Holstein	75 501	56 603	52 926	3 677	16 222	13 514	2 708	2 676	1 700
dagegen 2002/03	74 516	55 395	51 172	4 224	16 303	13 721	2 582	2 818	1 898

2. Berufsschulen

2.1 Lehrerinnen und Lehrer im Schuljahr 2003/04

KREISFREIE STADT Kreis	Zahl der Lehrer/-innen nach Beschäftigungsumfang und Dienststellung								
	ins- gesamt	Vollzeitbeschäftigte			Teilzeitbeschäftigte			stundenweise Beschäftigte	
		zu- sammen	davon		zu- sammen	davon		zu- sammen	darunter Beamte im Vor- berei- tungs- dienst
			Beamte	Ange- stellte		Beamte	Ange- stellte		
	Öffentliche und private Schulen								
FLENSBURG	148	103	97	6	32	23	9	13	12
KIEL	300	196	181	15	70	60	10	34	26
LÜBECK	345	239	224	15	74	62	12	32	12
NEUMÜNSTER	156	102	97	5	42	41	1	12	7
Dithmarschen	108	86	81	5	15	13	2	7	1
Herzogtum Lauenburg	97	71	65	6	12	7	5	14	5
Nordfriesland	186	120	111	9	43	33	10	23	8
Ostholstein	161	114	112	2	33	29	4	14	5
Pinneberg	177	104	95	9	64	53	11	9	7
Plön	55	27	26	1	27	23	4	1	1
Rendsburg-Eckernförde	170	110	105	5	36	25	11	24	9
Schleswig-Flensburg	76	49	44	5	21	17	4	6	6
Segeberg	134	84	77	7	28	21	7	22	8
Steinburg	87	61	59	2	12	9	3	14	9
Stormarn	89	59	58	1	22	20	2	8	1
Schleswig-Holstein	2 289	1 525	1 432	93	531	436	95	233	117
dagegen 2002/03	2 249	1 521	1 423	98	480	397	83	248	123
	darunter öffentliche Schulen								
FLENSBURG	148	103	97	6	32	23	9	13	12
KIEL	300	196	181	15	70	60	10	34	26
LÜBECK	345	239	224	15	74	62	12	32	12
NEUMÜNSTER	156	102	97	5	42	41	1	12	7
Dithmarschen	108	86	81	5	15	13	2	7	1
Herzogtum Lauenburg	97	71	65	6	12	7	5	14	5
Nordfriesland	186	120	111	9	43	33	10	23	8
Ostholstein	161	114	112	2	33	29	4	14	5
Pinneberg	177	104	95	9	64	53	11	9	7
Plön	55	27	26	1	27	23	4	1	1
Rendsburg-Eckernförde	170	110	105	5	36	25	11	24	9
Schleswig-Flensburg	76	49	44	5	21	17	4	6	6
Segeberg	134	84	77	7	28	21	7	22	8
Steinburg	87	61	59	2	12	9	3	14	9
Stormarn	89	59	58	1	22	20	2	8	1
Schleswig-Holstein	2 289	1 525	1 432	93	531	436	95	233	117
dagegen 2002/03	2 249	1 521	1 423	98	480	397	83	248	123

Noch: 2. Berufsschulen

2.2 Erteilte Unterrichtsstunden im Schuljahr 2003/04

KREISFREIE STADT Kreis	Zahl der Lehrer/-innen nach Beschäftigungsumfang und Dienststellung								
	ins- gesamt	Vollzeitbeschäftigte			Teilzeitbeschäftigte			stundenweise Beschäftigte	
		zu- sammen	davon		zu- sammen	davon		zu- sammen	darunter Beamte im Vor- berei- tungs- dienst
			Beamte	Ange- stellte		Beamte	Ange- stellte		
Öffentliche und private Schulen									
FLensburg	2 533	1 994	1 922	72	422	341	81	117	109
KIEL	5 250	4 150	3 874	276	855	698	157	245	187
LÜBECK	6 348	5 282	4 903	379	899	748	151	167	104
NEUMÜNSTER	2 785	2 123	2 010	113	589	570	19	73	47
Dithmarschen	2 101	1 754	1 638	116	295	250	45	52	15
Herzogtum Lauenburg	1 665	1 366	1 237	129	183	104	79	116	53
Nordfriesland	3 466	2 669	2 455	214	632	465	167	165	69
Ostholstein	3 138	2 602	2 557	45	467	428	39	69	32
Pinneberg	3 234	2 270	2 078	192	878	675	203	86	71
Plön	829	582	555	27	237	215	22	10	10
Rendsburg-Eckernförde	2 854	2 275	2 174	101	471	365	106	108	60
Schleswig-Flensburg	1 503	1 120	1 018	102	326	274	52	57	57
Segeberg	2 379	1 810	1 684	126	445	350	95	124	75
Steinburg	1 555	1 256	1 205	51	199	147	52	100	76
Stormarn	1 587	1 306	1 286	20	220	196	24	61	21
Schleswig-Holstein	41 227	32 559	30 596	1 963	7 118	5 826	1 292	1 550	986
dagegen 2002/03	41 773	32 764	30 522	2 242	7 301	6 031	1 270	1 708	1 111
darunter öffentliche Schulen									
FLensburg	2 533	1 994	1 922	72	422	341	81	117	109
KIEL	5 250	4 150	3 874	276	855	698	157	245	187
LÜBECK	6 348	5 282	4 903	379	899	748	151	167	104
NEUMÜNSTER	2 785	2 123	2 010	113	589	570	19	73	47
Dithmarschen	2 101	1 754	1 638	116	295	250	45	52	15
Herzogtum Lauenburg	1 665	1 366	1 237	129	183	104	79	116	53
Nordfriesland	3 466	2 669	2 455	214	632	465	167	165	69
Ostholstein	3 138	2 602	2 557	45	467	428	39	69	32
Pinneberg	3 234	2 270	2 078	192	878	675	203	86	71
Plön	829	582	555	27	237	215	22	10	10
Rendsburg-Eckernförde	2 854	2 275	2 174	101	471	365	106	108	60
Schleswig-Flensburg	1 503	1 120	1 018	102	326	274	52	57	57
Segeberg	2 379	1 810	1 684	126	445	350	95	124	75
Steinburg	1 555	1 256	1 205	51	199	147	52	100	76
Stormarn	1 587	1 306	1 286	20	220	196	24	61	21
Schleswig-Holstein	41 227	32 559	30 596	1 963	7 118	5 826	1 292	1 550	986
dagegen 2002/03	41 740	32 737	30 522	2 215	7 297	6 031	1 266	1 706	1 111

3. Berufsfachschulen

3.1 Lehrerinnen und Lehrer im Schuljahr 2003/04

KREISFREIE STADT Kreis		Zahl der Lehrer/-innen nach Beschäftigungsumfang und Dienststellung								
		ins- gesamt	Vollzeitbeschäftigte			Teilzeitbeschäftigte			stundenweise Beschäftigte	
			zu- sammen	davon		zu- sammen	davon		zu- sammen	darunter Beamte im Vor- berei- tungs- dienst
				Beamte	Ange- stellte		Beamte	Ange- stellte		
Öffentliche und private Schulen										
FLensburg	67	43	42	1	20	16	4	4	1	
KIEL	148	59	49	10	49	39	10	40	5	
LÜBECK	129	81	68	13	26	15	11	22	6	
NEUMÜNSTER	59	25	21	4	31	26	5	3	1	
Dithmarschen	32	22	20	2	8	3	5	2	2	
Herzogtum Lauenburg	54	37	35	2	8	6	2	9	4	
Nordfriesland	71	42	37	5	22	14	8	7	6	
Ostholstein	58	34	32	2	22	19	3	2	1	
Pinneberg	93	44	39	5	22	14	8	27	4	
Plön	40	13	10	3	18	13	5	9	1	
Rendsburg-Eckernförde	58	36	33	3	19	17	2	3	2	
Schleswig-Flensburg	53	33	29	4	18	12	6	2	2	
Segeberg	60	36	35	1	18	17	1	6	5	
Steinburg	37	19	11	8	13	5	8	5	3	
Stormarn	38	21	20	1	12	11	1	5	2	
Schleswig-Holstein	997	545	481	64	306	227	79	146	45	
dagegen 2002/03	981	501	430	71	333	252	81	147	50	
darunter öffentliche Schulen										
FLensburg	67	43	42	1	20	16	4	4	1	
KIEL	125	52	49	3	46	39	7	27	5	
LÜBECK	101	73	67	6	20	15	5	8	6	
NEUMÜNSTER	59	25	21	4	31	26	5	3	1	
Dithmarschen	32	22	20	2	8	3	5	2	2	
Herzogtum Lauenburg	54	37	35	2	8	6	2	9	4	
Nordfriesland	71	42	37	5	22	14	8	7	6	
Ostholstein	58	34	32	2	22	19	3	2	1	
Pinneberg	65	42	39	3	18	14	4	5	4	
Plön	28	13	10	3	14	13	1	1	1	
Rendsburg-Eckernförde	55	34	33	1	18	17	1	3	2	
Schleswig-Flensburg	53	33	29	4	18	12	6	2	2	
Segeberg	60	36	35	1	18	17	1	6	5	
Steinburg	23	11	11	–	8	5	3	4	3	
Stormarn	38	21	20	1	12	11	1	5	2	
Schleswig-Holstein	889	518	480	38	283	227	56	88	45	
dagegen 2002/03	884	483	430	53	311	252	59	90	50	

Noch: 3. Berufsfachschulen

3.2 Erteilte Unterrichtsstunden im Schuljahr 2003/04

KREISFREIE STADT Kreis	Zahl der Lehrer/-innen nach Beschäftigungsumfang und Dienststellung								
	ins- gesamt	Vollzeitbeschäftigte			Teilzeitbeschäftigte			stundenweise Beschäftigte	
		zu- sammen	davon		zu- sammen	davon		zu- sammen	darunter Beamte im Vor- berei- tungs- dienst
			Beamte	Ange- stellte		Beamte	Ange- stellte		
Öffentliche und private Schulen									
FLENSBURG	1 441	1 041	1 009	32	364	304	60	36	17
KIEL	2 432	1 376	1 144	232	840	719	121	216	61
LÜBECK	2 331	1 763	1 487	276	444	258	186	124	64
NEUMÜNSTER	1 223	658	585	73	526	435	91	39	20
Dithmarschen	705	558	504	54	126	45	81	21	19
Herzogtum Lauenburg	988	775	731	44	152	110	42	61	26
Nordfriesland	1 447	1 059	948	111	328	226	102	60	49
Ostholstein	1 274	861	801	60	390	339	51	23	16
Pinneberg	1 369	888	789	99	321	206	115	160	44
Plön	673	329	252	77	287	213	74	57	7
Rendsburg-Eckernförde	1 076	755	700	55	301	260	41	20	16
Schleswig-Flensburg	1 066	795	692	103	247	172	75	24	24
Segeberg	1 290	894	840	54	343	305	38	53	44
Steinburg	845	552	332	220	250	95	155	43	31
Stormarn	698	477	444	33	187	162	25	34	9
Schleswig-Holstein	18 858	12 781	11 258	1 523	5 106	3 849	1 257	971	447
dagegen 2002/03	17 711	11 605	10 146	1 459	5 111	3 827	1 284	995	469
darunter öffentliche Schulen									
FLENSBURG	1 441	1 041	1 009	32	364	304	60	36	17
KIEL	2 134	1 198	1 142	56	790	714	76	146	61
LÜBECK	1 999	1 615	1 485	130	309	258	51	75	64
NEUMÜNSTER	1 223	658	585	73	526	435	91	39	20
Dithmarschen	705	558	504	54	126	45	81	21	19
Herzogtum Lauenburg	988	775	731	44	152	110	42	61	26
Nordfriesland	1 447	1 059	948	111	328	226	102	60	49
Ostholstein	1 274	861	801	60	390	339	51	23	16
Pinneberg	1 154	854	789	65	250	206	44	50	44
Plön	559	327	250	77	225	213	12	7	7
Rendsburg-Eckernförde	1 050	737	700	37	293	260	33	20	16
Schleswig-Flensburg	1 066	795	692	103	247	172	75	24	24
Segeberg	1 290	894	840	54	343	305	38	53	44
Steinburg	503	324	324	–	142	95	47	37	31
Stormarn	698	477	444	33	187	162	25	34	9
Schleswig-Holstein	17 531	12 173	11 244	929	4 672	3 844	828	686	447
dagegen 2002/03	16 503	11 195	10 134	1 061	4 637	3 822	815	671	469

4. Berufsoberschulen

4.1 Lehrerinnen und Lehrer im Schuljahr 2003/04

KREISFREIE STADT Kreis		Zahl der Lehrer/-innen nach Beschäftigungsumfang und Dienststellung								
		ins- gesamt	Vollzeitbeschäftigte			Teilzeitbeschäftigte			stundenweise Beschäftigte	
			zu- sammen	davon		zu- sammen	davon		zu- sammen	darunter Beamte im Vor- berei- tungs- dienst
				Beamte	Ange- stellte		Beamte	Ange- stellte		
Öffentliche und private Schulen										
FLensburg	2	2	2	–	–	–	–	–	–	
KIEL	13	3	3	–	9	8	1	1	1	
LÜBECK	8	4	4	–	4	2	2	–	–	
NEUMÜNSTER	–	–	–	–	–	–	–	–	–	
Dithmarschen	–	–	–	–	–	–	–	–	–	
Herzogtum Lauenburg	–	–	–	–	–	–	–	–	–	
Nordfriesland	–	–	–	–	–	–	–	–	–	
Ostholstein	–	–	–	–	–	–	–	–	–	
Pinneberg	–	–	–	–	–	–	–	–	–	
Plön	–	–	–	–	–	–	–	–	–	
Rendsburg-Eckernförde	–	–	–	–	–	–	–	–	–	
Schleswig-Flensburg	–	–	–	–	–	–	–	–	–	
Segeberg	–	–	–	–	–	–	–	–	–	
Steinburg	2	1	1	–	1	1	–	–	–	
Stormarn	–	–	–	–	–	–	–	–	–	
Schleswig-Holstein	25	10	10	–	14	11	3	1	1	
dagegen 2002/03	15	8	8	–	7	4	3	–	–	
darunter öffentliche Schulen										
FLensburg	2	2	2	–	–	–	–	–	–	
KIEL	13	3	3	–	9	8	1	1	1	
LÜBECK	8	4	4	–	4	2	2	–	–	
NEUMÜNSTER	–	–	–	–	–	–	–	–	–	
Dithmarschen	–	–	–	–	–	–	–	–	–	
Herzogtum Lauenburg	–	–	–	–	–	–	–	–	–	
Nordfriesland	–	–	–	–	–	–	–	–	–	
Ostholstein	–	–	–	–	–	–	–	–	–	
Pinneberg	–	–	–	–	–	–	–	–	–	
Plön	–	–	–	–	–	–	–	–	–	
Rendsburg-Eckernförde	–	–	–	–	–	–	–	–	–	
Schleswig-Flensburg	–	–	–	–	–	–	–	–	–	
Segeberg	–	–	–	–	–	–	–	–	–	
Steinburg	2	1	1	–	1	1	–	–	–	
Stormarn	–	–	–	–	–	–	–	–	–	
Schleswig-Holstein	25	10	10	–	14	11	3	1	1	
dagegen 2002/03	15	8	8	–	7	4	3	–	–	

Noch: 4. Berufsoberschulen

4.2 Erteilte Unterrichtsstunden im Schuljahr 2003/04

KREISFREIE STADT Kreis	Zahl der Lehrer/-innen nach Beschäftigungsumfang und Dienststellung								
	ins- gesamt	Vollzeitbeschäftigte			Teilzeitbeschäftigte			stundenweise Beschäftigte	
		zu- sammen	davon		zu- sammen	davon		zu- sammen	darunter Beamte im Vor- berei- tungs- dienst
			Beamte	Ange- stellte		Beamte	Ange- stellte		
	Öffentliche und private Schulen								
FLensburg	76	74	70	4	2	2	–	–	–
KIEL	176	99	95	4	65	61	4	12	12
LÜBECK	164	124	124	–	40	30	10	–	–
NEUMÜNSTER	–	–	–	–	–	–	–	–	–
Dithmarschen	–	–	–	–	–	–	–	–	–
Herzogtum Lauenburg	–	–	–	–	–	–	–	–	–
Nordfriesland	–	–	–	–	–	–	–	–	–
Ostholstein	–	–	–	–	–	–	–	–	–
Pinneberg	50	32	32	–	18	18	–	–	–
Plön	–	–	–	–	–	–	–	–	–
Rendsburg-Eckernförde	–	–	–	–	–	–	–	–	–
Schleswig-Flensburg	–	–	–	–	–	–	–	–	–
Segeberg	–	–	–	–	–	–	–	–	–
Steinburg	32	20	20	–	12	12	–	–	–
Stormarn	–	–	–	–	–	–	–	–	–
Schleswig-Holstein	498	349	341	8	137	123	14	12	12
dagegen 2002/03	496	350	343	7	138	116	22	8	8
	darunter öffentliche Schulen								
FLensburg	76	74	70	4	2	2	–	–	–
KIEL	176	99	95	4	65	61	4	12	12
LÜBECK	164	124	124	–	40	30	10	–	–
NEUMÜNSTER	–	–	–	–	–	–	–	–	–
Dithmarschen	–	–	–	–	–	–	–	–	–
Herzogtum Lauenburg	–	–	–	–	–	–	–	–	–
Nordfriesland	–	–	–	–	–	–	–	–	–
Ostholstein	–	–	–	–	–	–	–	–	–
Pinneberg	50	32	32	–	18	18	–	–	–
Plön	–	–	–	–	–	–	–	–	–
Rendsburg-Eckernförde	–	–	–	–	–	–	–	–	–
Schleswig-Flensburg	–	–	–	–	–	–	–	–	–
Segeberg	–	–	–	–	–	–	–	–	–
Steinburg	32	20	20	–	12	12	–	–	–
Stormarn	–	–	–	–	–	–	–	–	–
Schleswig-Holstein	498	349	341	8	137	123	14	12	12
dagegen 2002/03	496	350	343	7	138	116	22	8	8

5. Fachoberschulen

5.1 Lehrerinnen und Lehrer im Schuljahr 2003/04

KREISFREIE STADT Kreis		Zahl der Lehrer/-innen nach Beschäftigungsumfang und Dienststellung								
		ins- gesamt	Vollzeitbeschäftigte			Teilzeitbeschäftigte			stundenweise Beschäftigte	
			zu- sammen	davon		zu- sammen	davon		zu- sammen	darunter Beamte im Vor- berei- tungs- dienst
				Beamte	Ange- stellte		Beamte	Ange- stellte		
Öffentliche und private Schulen										
FLENSBURG		4	2	2	–	2	1	1	–	–
KIEL		10	4	4	–	3	3	–	3	2
LÜBECK		10	5	5	–	4	3	1	1	1
NEUMÜNSTER		–	–	–	–	–	–	–	–	–
Dithmarschen		2	1	1	–	1	1	–	–	–
Herzogtum Lauenburg		–	–	–	–	–	–	–	–	–
Nordfriesland		1	1	1	–	–	–	–	–	–
Ostholstein		1	1	1	–	–	–	–	–	–
Pinneberg		–	–	–	–	–	–	–	–	–
Plön		–	–	–	–	–	–	–	–	–
Rendsburg-Eckernförde		2	1	1	–	1	1	–	–	–
Schleswig-Flensburg		1	1	1	–	–	–	–	–	–
Segeberg		–	–	–	–	–	–	–	–	–
Steinburg		1	1	1	–	–	–	–	–	–
Stormarn		3	2	1	1	1	–	1	–	–
Schleswig-Holstein		35	19	18	1	12	9	3	4	3
dagegen 2002/03		37	20	20	–	15	13	2	2	1
darunter öffentliche Schulen										
FLENSBURG		4	2	2	–	2	1	1	–	–
KIEL		10	4	4	–	3	3	–	3	2
LÜBECK		10	5	5	–	4	3	1	1	1
NEUMÜNSTER		–	–	–	–	–	–	–	–	–
Dithmarschen		2	1	1	–	1	1	–	–	–
Herzogtum Lauenburg		–	–	–	–	–	–	–	–	–
Nordfriesland		1	1	1	–	–	–	–	–	–
Ostholstein		1	1	1	–	–	–	–	–	–
Pinneberg		–	–	–	–	–	–	–	–	–
Plön		–	–	–	–	–	–	–	–	–
Rendsburg-Eckernförde		2	1	1	–	1	1	–	–	–
Schleswig-Flensburg		1	1	1	–	–	–	–	–	–
Segeberg		–	–	–	–	–	–	–	–	–
Steinburg		1	1	1	–	–	–	–	–	–
Stormarn		3	2	1	1	1	–	1	–	–
Schleswig-Holstein		35	19	18	1	12	9	3	4	3
dagegen 2002/03		37	20	20	–	15	13	2	2	1

Noch: 5. Fachoberschulen

5.2 Erteilte Unterrichtsstunden im Schuljahr 2003/04

KREISFREIE STADT Kreis	Zahl der Lehrer/-innen nach Beschäftigungsumfang und Dienststellung								
	ins- gesamt	Vollzeitbeschäftigte			Teilzeitbeschäftigte			stundenweise Beschäftigte	
		zu- sammen	davon		zu- sammen	davon		zu- sammen	darunter Beamte im Vor- berei- tungs- dienst
			Beamte	Ange- stellte		Beamte	Ange- stellte		
Öffentliche und private Schulen									
FLensburg	175	120	110	10	47	43	4	8	8
KIEL	362	225	214	11	109	105	4	28	22
LÜBECK	228	168	162	6	56	44	12	4	4
NEUMÜNSTER	61	22	22	–	33	26	7	6	6
Dithmarschen	73	57	53	4	12	12	–	4	4
Herzogtum Lauenburg	61	49	47	2	8	8	–	4	4
Nordfriesland	48	42	38	4	6	6	–	–	–
Ostholstein	68	60	56	4	4	4	–	4	4
Pinneberg	66	44	41	3	22	22	–	–	–
Plön	–	–	–	–	–	–	–	–	–
Rendsburg-Eckernförde	257	217	215	2	40	33	7	–	–
Schleswig-Flensburg	57	41	41	–	16	16	–	–	–
Segeberg	111	90	86	4	21	13	8	–	–
Steinburg	92	73	67	6	17	17	–	2	2
Stormarn	61	49	41	8	12	10	2	–	–
Schleswig-Holstein	1 720	1 257	1 193	64	403	359	44	60	54
dagegen 2002/03	1 743	1 296	1 210	86	410	358	52	37	24
darunter öffentliche Schulen									
FLensburg	175	120	110	10	47	43	4	8	8
KIEL	362	225	214	11	109	105	4	28	22
LÜBECK	228	168	162	6	56	44	12	4	4
NEUMÜNSTER	61	22	22	–	33	26	7	6	6
Dithmarschen	73	57	53	4	12	12	–	4	4
Herzogtum Lauenburg	61	49	47	2	8	8	–	4	4
Nordfriesland	48	42	38	4	6	6	–	–	–
Ostholstein	68	60	56	4	4	4	–	4	4
Pinneberg	66	44	41	3	22	22	–	–	–
Plön	–	–	–	–	–	–	–	–	–
Rendsburg-Eckernförde	257	217	215	2	40	33	7	–	–
Schleswig-Flensburg	57	41	41	–	16	16	–	–	–
Segeberg	111	90	86	4	21	13	8	–	–
Steinburg	86	67	67	–	17	17	–	2	2
Stormarn	61	49	41	8	12	10	2	–	–
Schleswig-Holstein	1 714	1 251	1 193	58	403	359	44	60	54
dagegen 2002/03	1 729	1 290	1 209	81	405	358	47	34	24

6. Fachgymnasien

6.1 Lehrerinnen und Lehrer im Schuljahr 2003/04

KREISFREIE STADT Kreis		Zahl der Lehrer/-innen nach Beschäftigungsumfang und Dienststellung								
		ins- gesamt	Vollzeitbeschäftigte			Teilzeitbeschäftigte			stundenweise Beschäftigte	
			zu- sammen	davon		zu- sammen	davon		zu- sammen	darunter Beamte im Vor- berei- tungs- dienst
				Beamte	Ange- stellte		Beamte	Ange- stellte		
Öffentliche und private Schulen										
FLensburg	49	33	31	2	13	13	–	3	2	
KIEL	85	43	39	4	35	32	3	7	2	
LÜBECK	78	48	44	4	24	20	4	6	–	
NEUMÜNSTER	41	16	16	–	25	20	5	–	–	
Dithmarschen	27	18	15	3	7	5	2	2	1	
Herzogtum Lauenburg	24	11	9	2	4	4	–	9	3	
Nordfriesland	41	23	23	–	18	17	1	–	–	
Ostholstein	36	24	23	1	12	12	–	–	–	
Pinneberg	16	3	3	–	12	7	5	1	1	
Plön	22	15	14	1	7	7	–	–	–	
Rendsburg-Eckernförde	25	16	16	–	8	8	–	1	–	
Schleswig-Flensburg	34	24	24	–	8	7	1	2	2	
Segeberg	46	28	26	2	13	12	1	5	2	
Steinburg	18	9	9	–	9	8	1	–	–	
Stormarn	23	11	11	–	9	9	–	3	1	
Schleswig-Holstein	565	322	303	19	204	181	23	39	14	
dagegen 2002/03	541	312	289	23	196	175	21	33	15	
darunter öffentliche Schulen										
FLensburg	49	33	31	2	13	13	–	3	2	
KIEL	80	39	39	–	34	32	2	7	2	
LÜBECK	67	46	43	3	21	20	1	–	–	
NEUMÜNSTER	41	16	16	–	25	20	5	–	–	
Dithmarschen	27	18	15	3	7	5	2	2	1	
Herzogtum Lauenburg	24	11	9	2	4	4	–	9	3	
Nordfriesland	41	23	23	–	18	17	1	–	–	
Ostholstein	36	24	23	1	12	12	–	–	–	
Pinneberg	16	3	3	–	12	7	5	1	1	
Plön	22	15	14	1	7	7	–	–	–	
Rendsburg-Eckernförde	25	16	16	–	8	8	–	1	–	
Schleswig-Flensburg	34	24	24	–	8	7	1	2	2	
Segeberg	46	28	26	2	13	12	1	5	2	
Steinburg	18	9	9	–	9	8	1	–	–	
Stormarn	23	11	11	–	9	9	–	3	1	
Schleswig-Holstein	549	316	302	14	200	181	19	33	14	
dagegen 2002/03	526	306	288	18	191	175	16	29	15	

Noch: 6. Fachgymnasien

6.2 Erteilte Unterrichtsstunden im Schuljahr 2003/04

KREISFREIE STADT Kreis	Zahl der Lehrer/-innen nach Beschäftigungsumfang und Dienststellung								
	ins- gesamt	Vollzeitbeschäftigte			Teilzeitbeschäftigte			stundenweise Beschäftigte	
		zu- sammen	davon		zu- sammen	davon		zu- sammen	darunter Beamte im Vor- berei- tungs- dienst
			Beamte	Ange- stellte		Beamte	Ange- stellte		
Öffentliche und private Schulen									
FLensburg	853	630	587	43	195	189	6	28	20
KIEL	1 444	902	802	100	496	451	45	46	19
LÜBECK	1 251	900	808	92	321	255	66	30	9
NEUMÜNSTER	741	425	399	26	314	264	50	2	2
Dithmarschen	524	402	359	43	114	71	43	8	6
Herzogtum Lauenburg	436	312	275	37	71	66	5	53	19
Nordfriesland	853	583	578	5	247	230	17	23	23
Ostholstein	698	495	478	17	201	201	–	2	2
Pinneberg	378	225	184	41	147	103	44	6	6
Plön	409	310	278	32	99	88	11	–	–
Rendsburg-Eckernförde	434	284	278	6	144	136	8	6	2
Schleswig-Flensburg	571	434	427	7	116	109	7	21	21
Segeberg	811	613	581	32	173	161	12	25	16
Steinburg	357	243	240	3	100	93	7	14	14
Stormarn	372	242	231	11	115	112	3	15	6
Schleswig-Holstein	10 132	7 000	6 505	495	2 853	2 529	324	279	165
dagegen 2002/03	9 768	6 697	6 190	507	2 785	2 536	249	286	193
darunter öffentliche Schulen									
FLensburg	853	630	587	43	195	189	6	28	20
KIEL	1 349	816	802	14	487	451	36	46	19
LÜBECK	1 149	859	796	63	280	255	25	10	9
NEUMÜNSTER	741	425	399	26	314	264	50	2	2
Dithmarschen	524	402	359	43	114	71	43	8	6
Herzogtum Lauenburg	436	312	275	37	71	66	5	53	19
Nordfriesland	853	583	578	5	247	230	17	23	23
Ostholstein	698	495	478	17	201	201	–	2	2
Pinneberg	378	225	184	41	147	103	44	6	6
Plön	409	310	278	32	99	88	11	–	–
Rendsburg-Eckernförde	434	284	278	6	144	136	8	6	2
Schleswig-Flensburg	571	434	427	7	116	109	7	21	21
Segeberg	811	613	581	32	173	161	12	25	16
Steinburg	357	243	240	3	100	93	7	14	14
Stormarn	372	242	231	11	115	112	3	15	6
Schleswig-Holstein	9 935	6 873	6 493	380	2 803	2 529	274	259	165
dagegen 2002/03	9 578	6 588	6 178	410	2 736	2 536	200	254	193

7. Fachschulen¹

7.1 Lehrerinnen und Lehrer im Schuljahr 2003/04

KREISFREIE STADT Kreis	Zahl der Lehrer/-innen nach Beschäftigungsumfang und Dienststellung									
	ins- gesamt	Vollzeitbeschäftigte			Teilzeitbeschäftigte			stundenweise Beschäftigte		
		zu- sammen	davon		zu- sammen	davon		zu- sammen	darunter Beamte im Vor- berei- tungs- dienst	
			Beamte	Ange- stellte		Beamte	Ange- stellte			
		Öffentliche und private Schulen								
FLENSBURG	37	27	21	6	7	5	2	3	–	
KIEL	124	27	10	17	22	14	8	75	2	
LÜBECK	41	26	22	4	5	2	3	10	1	
NEUMÜNSTER	48	22	18	4	9	6	3	17	–	
Dithmarschen	14	7	7	–	6	4	2	1	–	
Herzogtum Lauenburg	3	3	3	–	–	–	–	–	–	
Nordfriesland	18	14	14	–	4	2	2	–	–	
Ostholstein	5	2	2	–	2	1	1	1	–	
Pinneberg	9	6	3	3	2	1	1	1	–	
Plön	8	4	3	1	4	3	1	–	–	
Rendsburg-Eckernförde	27	12	10	2	8	4	4	7	–	
Schleswig-Flensburg	22	13	12	1	8	5	3	1	1	
Segeberg	4	3	3	–	1	1	–	–	–	
Steinburg	9	4	3	1	2	–	2	3	–	
Stormarn	–	–	–	–	–	–	–	–	–	
Schleswig-Holstein	369	170	131	39	80	48	32	119	4	
dagegen 2002/03	357	169	127	42	80	49	31	108	9	
		darunter öffentliche Schulen								
FLENSBURG	37	27	21	6	7	5	2	3	–	
KIEL	37	18	17	1	15	14	1	4	1	
LÜBECK	29	23	22	1	3	2	1	3	1	
NEUMÜNSTER	30	18	18	–	7	6	1	5	–	
Dithmarschen	14	7	7	–	6	4	2	1	–	
Herzogtum Lauenburg	3	3	3	–	–	–	–	–	–	
Nordfriesland	18	14	14	–	4	2	2	–	–	
Ostholstein	5	2	2	–	2	1	1	1	–	
Pinneberg	9	6	3	3	2	1	1	1	–	
Plön	8	4	3	1	4	3	1	–	–	
Rendsburg-Eckernförde	17	11	10	1	6	4	2	–	–	
Schleswig-Flensburg	22	13	12	1	8	5	3	1	1	
Segeberg	4	3	3	–	1	1	–	–	–	
Steinburg	3	3	3	–	–	–	–	–	–	
Stormarn	–	–	–	–	–	–	–	–	–	
Schleswig-Holstein	236	152	138	14	65	48	17	19	3	
dagegen 2002/03	233	147	127	20	68	49	19	18	8	

¹ einschließlich Studienkolleg Schleswig-Holstein

7.2 Erteilte Unterrichtsstunden im Schuljahr 2003/04

KREISFREIE STADT Kreis	Zahl der Lehrer/-innen nach Beschäftigungsumfang und Dienststellung								
	ins- gesamt	Vollzeitbeschäftigte			Teilzeitbeschäftigte			stundenweise Beschäftigte	
		zu- sammen	davon		zu- sammen	davon		zu- sammen	darunter Beamte im Vor- berei- tungs- dienst
			Beamte	Ange- stellte		Beamte	Ange- stellte		
Öffentliche und private Schulen									
FLENSBURG	775	661	514	147	94	70	24	20	6
KIEL	1 373	585	422	163	408	261	147	380	23
LÜBECK	775	627	568	59	92	59	33	56	3
NEUMÜNSTER	650	428	327	101	168	109	59	54	–
Dithmarschen	260	176	176	–	80	45	35	4	–
Herzogtum Lauenburg	59	50	50	–	6	2	4	3	–
Nordfriesland	342	290	274	16	47	28	19	5	5
Ostholstein	94	40	40	–	50	36	14	4	–
Pinneberg	203	150	93	57	50	28	22	3	–
Plön	167	88	69	19	77	57	20	2	2
Rendsburg-Eckernförde	384	222	194	28	126	62	64	36	2
Schleswig-Flensburg	446	335	302	33	100	75	25	11	11
Segeberg	68	59	59	–	9	9	–	–	–
Steinburg	126	62	36	26	36	2	34	28	2
Stormarn	–	–	–	–	–	–	–	–	–
Schleswig-Holstein	5 722	3 773	3 124	649	1 343	843	500	606	54
dagegen 2002/03	5 637	3 699	2 845	854	1 297	867	430	641	105
darunter öffentliche Schulen									
FLENSBURG	775	661	514	147	94	70	24	20	6
KIEL	679	384	359	25	275	251	24	20	6
LÜBECK	667	588	568	20	69	59	10	10	3
NEUMÜNSTER	492	339	327	12	130	109	21	23	–
Dithmarschen	260	176	176	–	80	45	35	4	–
Herzogtum Lauenburg	59	50	50	–	6	2	4	3	–
Nordfriesland	342	290	274	16	47	28	19	5	5
Ostholstein	94	40	40	–	50	36	14	4	–
Pinneberg	203	150	93	57	50	28	22	3	–
Plön	167	88	69	19	77	57	20	2	2
Rendsburg-Eckernförde	309	206	194	12	101	62	39	2	2
Schleswig-Flensburg	446	335	302	33	100	75	25	11	11
Segeberg	68	59	59	–	9	9	–	–	–
Steinburg	36	32	32	–	2	2	–	2	2
Stormarn	–	–	–	–	–	–	–	–	–
Schleswig-Holstein	4 597	3 398	3 057	341	1 090	833	257	109	37
dagegen 2002/03	4 472	3 236	2 786	450	1 090	857	233	146	94

¹ einschließlich Studienkolleg Schleswig-Holstein

8. Ergänzungsschulen

8.1 Lehrerinnen und Lehrer im Schuljahr 2003/04

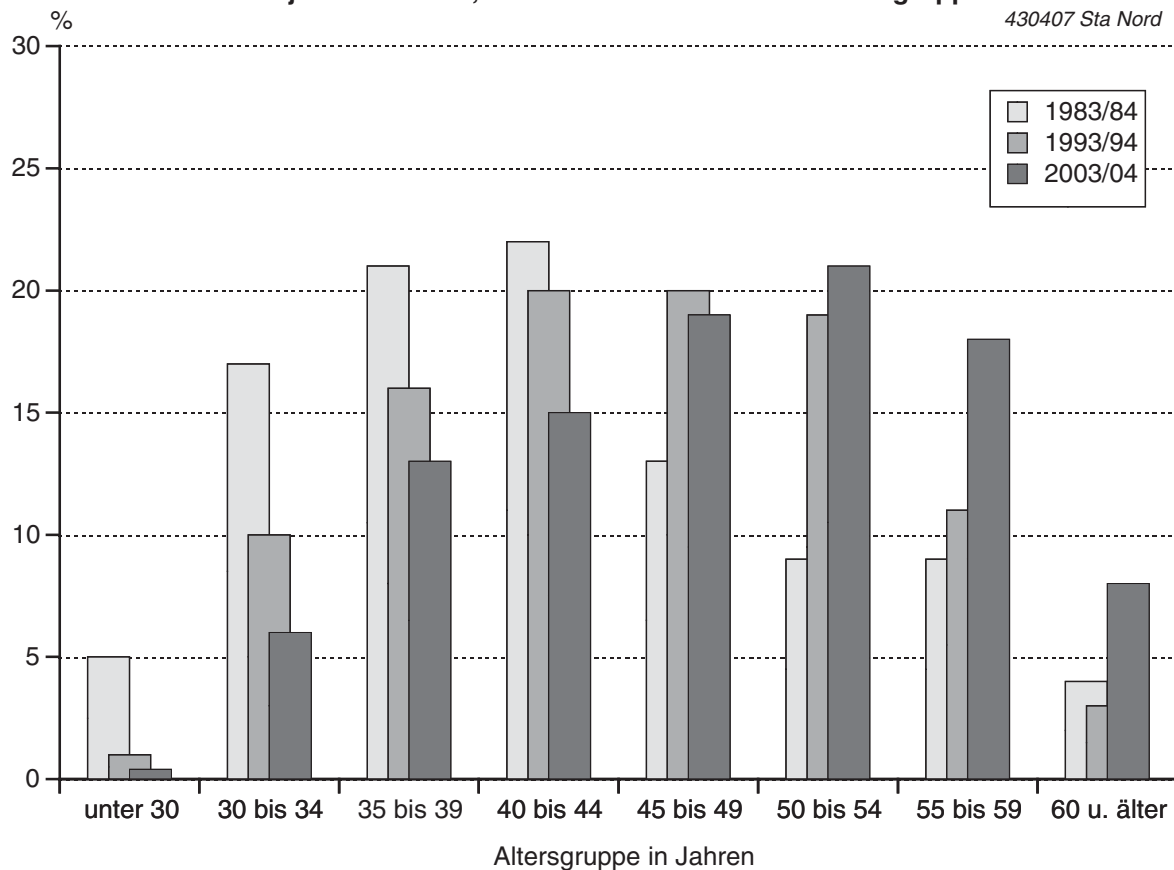
KREISFREIE STADT Kreis	Zahl der Lehrer/-innen nach Beschäftigungsumfang und Dienststellung								
	ins- gesamt	Vollzeitbeschäftigte			Teilzeitbeschäftigte			stundenweise Beschäftigte	
		zu- sammen	davon		zu- sammen	davon		zu- sammen	darunter Beamte im Vor- berei- tungs- dienst
			Beamte	Ange- stellte		Beamte	Ange- stellte		
	Private Schulen								
KIEL	22	2	–	2	6	–	6	14	–
LÜBECK	34	12	–	12	7	–	7	15	–
Ostholstein	15	–	–	–	1	–	1	14	–
Rendsburg-Eckernförde	13	1	–	1	3	–	3	9	–
Schleswig-Holstein	84	15	–	15	17	–	17	52	–
dagegen 2002/03	90	15	–	15	14	–	14	61	–

8.2 Erteilte Unterrichtsstunden im Schuljahr 2003/04

KREISFREIE STADT Kreis	Zahl der Lehrer/-innen nach Beschäftigungsumfang und Dienststellung								
	ins- gesamt	Vollzeitbeschäftigte			Teilzeitbeschäftigte			stundenweise Beschäftigte	
		zu- sammen	davon		zu- sammen	davon		zu- sammen	darunter Beamte im Vor- berei- tungs- dienst
			Beamte	Ange- stellte		Beamte	Ange- stellte		
	Private Schulen								
KIEL	237	65	–	65	105	–	105	67	–
LÜBECK	508	324	4	320	98	–	98	86	–
Ostholstein	76	–	–	–	14	–	14	62	–
Rendsburg-Eckernförde	165	45	–	45	54	–	54	66	–
Schleswig-Holstein	986	434	4	430	271	–	271	281	–
dagegen 2002/03	1 005	425	4	421	229	–	229	351	–

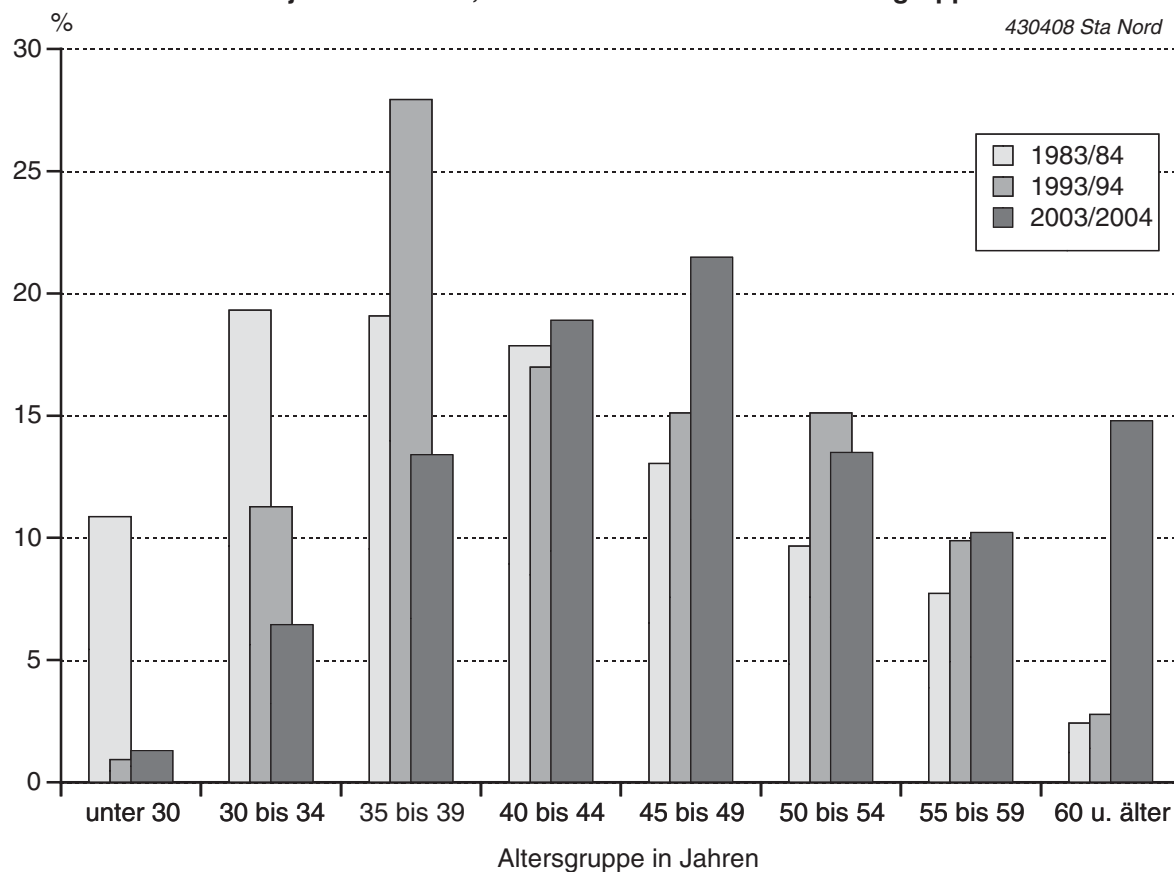
**Vollzeitbeschäftigte Lehrerinnen und Lehrer
in den Schuljahren 1983/84, 1993/94 und 2003/04 nach Altersgruppen**

430407 Sta Nord



**Teilzeitbeschäftigte Lehrerinnen und Lehrer
in den Schuljahren 1983/84, 1993/94 und 2003/04 nach Altersgruppen**

430408 Sta Nord



9. Lehrerinnen und Lehrer im Schuljahr 2003/04 nach Schulart, Alter und Geschlecht

9.1 Vollzeitbeschäftigte Lehrerinnen und Lehrer

Alter	Ins- ge- samt	Weibl.	Davon in													
			Berufs- schulen		Berufs- fachschulen		Berufs- oberschulen		Fach- oberschulen		Fach- gymnasien		Fach- schulen ¹		Ergänzungs- schulen	
			ins- ge- samt	weibl.	ins- ge- samt	weibl.	ins- ge- samt	weibl.	ins- ge- samt	weibl.	ins- ge- samt	weibl.	ins- ge- samt	weibl.	ins- ge- samt	weibl.
Öffentliche und private Schulen																
Unter 30 Jahre	10	8	3	2	4	3	–	–	–	–	1	1	2	2	–	–
30 - 34 "	161	75	96	45	34	14	2	1	–	–	19	11	9	4	1	–
35 - 39 "	345	116	229	67	65	30	2	1	–	–	37	15	12	3	–	–
40 - 44 "	389	124	218	65	83	30	–	–	1	–	58	19	23	6	6	4
45 - 49 "	484	124	276	49	103	43	2	–	6	3	52	16	45	13	–	–
50 - 54 "	541	99	317	43	114	34	2	2	7	1	64	13	29	4	8	2
55 - 59 "	480	62	282	18	98	26	2	–	2	–	63	10	33	8	–	–
60 Jahre u. älter	196	30	104	10	44	11	–	–	3	–	28	4	17	5	–	–
Insgesamt	2 606	638	1 525	299	545	191	10	4	19	4	322	89	170	45	15	6
darunter öffentliche Schulen																
Unter 30 Jahre	10	8	3	2	4	3	–	–	–	–	1	1	2	2	–	–
30 - 34 "	158	75	96	45	33	14	2	1	–	–	19	11	8	4	–	–
35 - 39 "	340	113	229	67	62	28	2	1	–	–	36	14	11	3	–	–
40 - 44 "	376	117	218	65	79	28	–	–	1	–	57	19	21	5	–	–
45 - 49 "	470	119	276	49	96	41	2	–	6	3	52	16	38	10	–	–
50 - 54 "	525	93	317	43	108	31	2	2	7	1	63	12	28	4	–	–
55 - 59 "	469	57	282	18	93	23	2	–	2	–	61	10	29	6	–	–
60 Jahre u. älter	192	30	104	10	43	11	–	–	3	–	27	4	15	5	–	–
Insgesamt	2 540	612	1 525	299	518	179	10	4	19	4	316	87	152	39	–	–

¹ einschließlich Studienkolleg Schleswig-Holstein

Noch: 9. Lehrerinnen und Lehrer im Schuljahr 2003/04 nach Schulart, Alter und Geschlecht

9.2 Teilzeitbeschäftigte Lehrerinnen und Lehrer

Alter	Ins-ge-samt	Weibl.	Davon in													
			Berufs-schulen		Berufs-fachschulen		Berufs-oberschulen		Fach-oberschulen		Fach-gymnasien		Fach-schulen¹		Ergänzungs-schulen	
			ins-ge-samt	weibl.	ins-ge-samt	weibl.	ins-ge-samt	weibl.	ins-ge-samt	weibl.	ins-ge-samt	weibl.	ins-ge-samt	weibl.	ins-ge-samt	weibl.
Öffentliche und private Schulen																
Unter 30 Jahre	15	9	11	6	2	2	–	–	–	–	1	–	1	1	–	–
30 - 34 "	75	58	38	29	21	16	–	–	1	1	11	9	3	2	1	1
35 - 39 "	156	127	86	70	42	37	1	1	–	–	18	14	7	5	2	–
40 - 44 "	220	194	106	96	59	51	4	3	–	–	25	22	20	17	6	5
45 - 49 "	250	214	73	59	78	69	5	5	4	4	59	52	27	21	4	4
50 - 54 "	157	103	55	35	43	30	2	1	1	1	43	28	13	8	–	–
55 - 59 "	119	62	51	22	40	28	–	–	4	1	18	9	2	1	4	1
60 Jahre u. älter	172	40	111	22	21	11	2	–	2	–	29	6	7	1	–	–
Insgesamt	1 164	807	531	339	306	244	14	10	12	7	204	140	80	56	17	11
darunter öffentliche Schulen																
Unter 30 Jahre	14	8	11	6	1	1	–	–	–	–	1	–	1	1	–	–
30 - 34 "	73	56	38	29	21	16	–	–	1	1	10	8	3	2	–	–
35 - 39 "	149	123	86	70	37	33	1	1	–	–	18	14	7	5	–	–
40 - 44 "	205	182	106	96	53	46	4	3	–	–	25	22	17	15	–	–
45 - 49 "	236	204	73	59	76	68	5	5	4	4	59	52	19	16	–	–
50 - 54 "	148	98	55	35	39	28	2	1	1	1	40	27	11	6	–	–
55 - 59 "	111	60	51	22	36	27	–	–	4	1	18	9	2	1	–	–
60 Jahre u. älter	169	39	111	22	20	10	2	–	2	–	29	6	5	1	–	–
Insgesamt	1 105	770	531	339	283	229	14	10	12	7	200	138	65	47	–	–

¹ einschließlich Studienkolleg Schleswig-Holstein

**10. Ausländische Lehrerinnen und Lehrer im Schuljahr 2003/04
nach Beschäftigungsumfang und Staatsangehörigkeit**

Staatsangehörigkeit	Öffentliche und private Schulen						Darunter					
							Öffentliche Schulen					
	Zahl der Lehrer/-innen im Beschäftigungsumfang ...											
	vollzeit- beschäftigt		teilzeit- beschäftigt		stundenweise beschäftigt		vollzeit- beschäftigt		teilzeit- beschäftigt		stundenweise beschäftigt	
	insge- samt	weib- lich	insge- samt	weib- lich	insge- samt	weib- lich	insge- samt	weib- lich	insge- samt	weib- lich	insge- samt	weib- lich
Ägypten	–	–	1	1	–	–	–	–	–	–	–	–
Australien	–	–	–	–	1	–	–	–	–	–	–	–
Finnland	–	–	1	1	–	–	–	–	1	1	–	–
Frankreich	2	2	1	1	2	1	2	2	1	1	1	–
Irland	–	–	–	–	1	1	–	–	–	–	–	–
Italien	–	–	1	1	–	–	–	–	1	1	–	–
Kanada	–	–	1	–	–	–	–	–	1	–	–	–
Luxemburg	–	–	–	–	1	1	–	–	–	–	–	–
Mexiko	–	–	–	–	1	–	–	–	–	–	–	–
Niederlande	–	–	1	1	–	–	–	–	1	1	–	–
Österreich	1	1	–	–	–	–	1	1	–	–	–	–
Peru	–	–	1	1	3	2	–	–	–	–	–	–
Polen	–	–	1	1	–	–	–	–	–	–	–	–
Russische Föderation	1	1	1	1	2	1	–	–	1	1	2	1
Schweden	–	–	1	1	–	–	–	–	1	1	–	–
Schweiz	–	–	–	–	2	1	–	–	–	–	1	–
Serbien und Montenegro	–	–	1	–	–	–	–	–	–	–	–	–
Spanien	1	1	1	1	3	3	1	1	–	–	2	2
Türkei	1	–	–	–	1	–	1	–	–	–	–	–
USA	1	1	1	–	1	1	1	1	–	–	–	–
Vereinigtes Königreich (Großbritannien und Nordirland)	1	1	4	3	8	4	1	1	3	3	2	1
Insgesamt	8	7	17	13	26	15	7	6	10	9	8	4
dagegen 2002/03	13	10	9	6	24	24	11	9	6	5	5	5

11. Sonstige öffentliche Schulen¹

11.1 Lehrerinnen, Lehrer und erteilte Unterrichtsstunden im Schuljahr 2003/04

KREISFREIE STADT Kreis	Ins- gesamt	Davon in							
		Berufsschulen				Berufsfachschulen			
		zu- sammen	davon			zu- sammen	davon		
			Vollzeit- beschäf- tigte	Teilzeit- beschäf- tigte	stunden- weise Beschäf- tigte		Vollzeit- beschäf- tigte	Teilzeit- beschäf- tigte	stunden- weise Beschäf- tigte
Lehrerinnen und Lehrer									
KIEL	17	—	—	—	—	17	—	1	16
LÜBECK	9	9	9	—	—	—	—	—	—
Stormarn	3	—	—	—	—	3	—	—	3
Schleswig-Holstein	29	9	9	—	—	20	—	1	19
dagegen 2002/03	29	9	7	2	—	20	—	1	19
Erteilte Unterrichtsstunden									
KIEL	30	—	—	—	—	30	—	2	28
LÜBECK	222	222	222	—	—	—	—	—	—
Stormarn	23	—	—	—	—	23	2	1	20
Schleswig-Holstein	275	222	222	—	—	53	2	3	48
dagegen 2002/03	285	228	178	50	—	57	3	5	49

¹ öffentliche Schulen, die nicht unter Aufsicht des MBWFK stehen

12. Private Schulen

12.1 Lehrerinnen, Lehrer und erteilte Unterrichtsstunden im Schuljahr 2003/04

KREISFREIE STADT Kreis	Ins-ge-samt ¹	Darunter in														
		Berufsschulen			Berufsfachschulen			Fachgymnasien			Fachschulen			Ergänzungsschulen		
		ins-ge-samt	darunter		ins-ge-samt	darunter		ins-ge-samt	darunter		ins-ge-samt	darunter		ins-ge-samt	darunter	
			Voll-zeit-be-schäf-tigte	Teil-zeit-be-schäf-tigte		Voll-zeit-be-schäf-tigte	Teil-zeit-be-schäf-tigte		Voll-zeit-be-schäf-tigte	Teil-zeit-be-schäf-tigte		Voll-zeit-be-schäf-tigte	Teil-zeit-be-schäf-tigte			
Lehrerinnen und Lehrer																
KIEL	137	–	–	–	23	7	3	5	4	1	87	9	7	22	2	6
LÜBECK	85	–	–	–	28	8	6	11	2	3	12	3	2	34	12	7
NEUMÜNSTER	18	–	–	–	–	–	–	–	–	–	18	4	2	–	–	–
Ostholstein	15	–	–	–	–	–	–	–	–	–	–	–	–	15	–	1
Pinneberg	28	–	–	–	28	2	4	–	–	–	–	–	–	–	–	–
Plön	12	–	–	–	12	–	4	–	–	–	–	–	–	–	–	–
Rendsburg-Eckernförde	26	–	–	–	3	2	1	–	–	–	10	1	2	13	1	3
Segeberg	–	–	–	–	–	–	–	–	–	–	–	–	–	–	–	–
Steinburg	20	–	–	–	14	8	5	–	–	–	6	1	2	–	–	–
Schleswig-Holstein	341	–	–	–	108	27	23	16	6	4	133	18	15	84	15	17
dagegen 2002/03	326	–	–	–	97	18	22	15	6	5	124	22	12	90	15	14
Erteilte Unterrichtsstunden																
KIEL	1 324	–	–	–	298	178	50	95	86	9	694	201	133	237	65	105
LÜBECK	1 052	–	–	–	333	148	135	103	41	41	108	39	23	508	324	98
NEUMÜNSTER	158	–	–	–	–	–	–	–	–	–	158	89	38	–	–	–
Ostholstein	76	–	–	–	–	–	–	–	–	–	–	–	–	76	–	14
Pinneberg	215	–	–	–	215	34	71	–	–	–	–	–	–	–	–	–
Plön	114	–	–	–	114	2	62	–	–	–	–	–	–	–	–	–
Rendsburg-Eckernförde	265	–	–	–	26	18	8	–	–	–	74	16	25	165	45	54
Segeberg	–	–	–	–	–	–	–	–	–	–	–	–	–	–	–	–
Steinburg	438	–	–	–	342	228	108	–	–	–	90	30	34	–	–	–
Schleswig-Holstein	3 642	–	–	–	1 328	608	434	198	127	50	1 124	375	253	986	434	271
dagegen 2002/03	3 615	33	27	4	1 208	410	474	190	109	49	1 165	463	207	1 005	425	229

¹ einschließlich Fachoberschule (6 Unterrichtsstunden)

13. Lehrerinnen und Lehrer im Schuljahr 2003/04 nach der Laufbahn

Laufbahn	Zahl der Lehrer/-innen nach Beschäftigungsumfang			
	Vollzeitbeschäftigte		Teilzeitbeschäftigte	
	insgesamt	weiblich	insgesamt	weiblich
Öffentliche und private Schulen				
Studienräte/-rätinnen an berufsbildenden Schulen	2 012	455	778	535
Fachlehrer/-innen gewerblich-technischer Fachrichtung	228	12	31	9
Studienräte/-rätinnen an Gymnasien	117	46	106	82
Lehrer/-innen mit besonderer Ausbildung	58	16	61	43
Lehrer/-innen mit sonstiger Qualifikation	50	16	90	50
Fachlehrer/-innen hauswirtschaftlicher Fachrichtung	38	37	42	41
Berufsschul- und Fachschuloberlehrer/-innen	22	8	13	8
Fachlehrer/-innen für Textverarbeitung	29	25	12	12
Landwirtschaftsräte/-rätinnen im Fachschuldienst	16	2	6	5
Realschullehrer/-innen	13	7	10	8
Fachlehrer/-innen an allgemeinbildenden Schulen	8	4	3	3
Sonderschullehrer/-innen	9	5	7	7
Fachlehrer/-innen an Fachschulen für Sozialpädagogik	4	4	2	2
Grund- und Hauptschullehrer/-innen	2	1	3	2
darunter öffentliche Schulen				
Studienräte/-rätinnen an berufsbildenden Schulen	2 007	454	774	535
Fachlehrer/-innen gewerblich-technischer Fachrichtung	228	12	31	9
Studienräte/-rätinnen an Gymnasien	108	41	100	77
Lehrer/-innen mit besonderer Ausbildung	34	8	39	30
Lehrer/-innen mit sonstiger Qualifikation	35	13	68	36
Fachlehrer/-innen hauswirtschaftlicher Fachrichtung	38	37	41	40
Berufsschul- und Fachschuloberlehrer/-innen	22	8	13	8
Fachlehrer/-innen für Textverarbeitung	25	22	11	11
Landwirtschaftsräte/-rätinnen im Fachschuldienst	16	2	6	5
Realschullehrer/-innen	10	5	10	8
Fachlehrer/-innen an allgemeinbildenden Schulen	4	2	2	2
Sonderschullehrer/-innen	7	3	5	5
Fachlehrer/-innen an Fachschulen für Sozialpädagogik	4	4	2	2
Grund- und Hauptschullehrer/-innen	2	1	3	2

Voll- und teilzeitbeschäftigte Lehrerinnen und Lehrer im Schuljahr 2003/04 nach Geschlecht

