

STATISTISCHER BERICHT

Kennziffer: G IV 1 - m 12/13 SH

Beherbergung im Reiseverkehr in Schleswig-Holstein Dezember 2013

- Vorläufige Ergebnisse -

Herausgegeben am: 19. Februar 2014



Impressum

Statistische Berichte

Herausgeber:

Statistisches Amt für Hamburg und Schleswig-Holstein

– Anstalt des öffentlichen Rechts –

Steckelhörn 12
20457 Hamburg

Auskunft zu dieser Veröffentlichung:

Michael Schäfer

Telefon: 0431/6895-9231

E-Mail: tourismussh@statistik-nord.de

Auskunftsdienst:

E-Mail: info@statistik-nord.de

Auskünfte: 040 42831-1766

0431 6895-9393

Internet: www.statistik-nord.de

© Statistisches Amt für Hamburg und Schleswig-Holstein, Hamburg 2013

Auszugsweise Vervielfältigung und Verbreitung mit Quellenangabe gestattet.

Sofern in den Produkten auf das Vorhandensein von Copyrightrechten Dritter hingewiesen wird, sind die in deren Produkten ausgewiesenen Copyrightbestimmungen zu wahren. Alle übrigen Rechte bleiben vorbehalten.

Zeichenerklärung:

0	weniger als die Hälfte von 1 in der letzten besetzten Stelle, jedoch mehr als nichts
–	nichts vorhanden (genau Null)
...	Angabe fällt später an
.	Zahlenwert unbekannt oder geheim zu halten
x	Tabellenfach gesperrt, weil Aussage nicht sinnvoll
p	vorläufiges Ergebnis
r	berichtigtes Ergebnis
s	geschätztes Ergebnis
a. n. g.	anderweitig nicht genannt
u. dgl.	und dergleichen

Tabelle 1: Ankünfte, Übernachtungen und Aufenthaltsdauer der Gäste in Beherbergungsstätten mit 10 und mehr Betten in ausgewählten Gemeinden in Schleswig-Holstein (ohne Camping)

Kreis Gemeinde	Dezember 2013					Januar bis Dezember 2013				
	Ankünfte		Übernachtungen		durchschnittliche Aufenthaltsdauer ¹	Ankünfte		Übernachtungen		durchschnittliche Aufenthaltsdauer ¹
	insgesamt	Veränderung zum Vorjahresmonat	insgesamt	Veränderung zum Vorjahresmonat		insgesamt	Veränderung zum Vorjahreszeitraum	insgesamt	Veränderung zum Vorjahreszeitraum	
Anzahl	%	Anzahl	%	Tage	Anzahl	%	Anzahl	%	Tage	
01 Flensburg	9 889	18,0	15 904	16,6	1,6	130 729	9,7	230 560	10,1	1,8
02 Kiel	20 839	4,7	38 590	- 0,2	1,9	307 270	1,1	608 551	4,7	2,0
03 Lübeck	52 157	6,3	109 553	5,6	2,1	592 684	0,5	1 373 802	3,5	2,3
03001 Lübeck ohne Travemünde	40 915	5,0	76 169	1,3	1,9	448 911	0,1	855 534	0,6	1,9
03002 Travemünde	11 242	11,0	33 384	17,0	3,0	143 773	1,5	518 268	8,7	3,6
04 Neumünster	4 561	34,3	9 416	35,3	2,1	68 773	29,8	137 916	22,5	2,0
Dithmarschen										
51011 Brunsbüttel, Stadt	546	46,8	1 078	77,3	2,0	12 304	44,0	21 522	52,5	1,7
51013 Büsum	5 177	14,8	24 209	19,2	4,7	133 319	0,3	779 128	- 1,4	5,8
51014 Büsumer Deichhausen	16	- 51,5	323	56,0	20,2	4 767	- 7,1	32 134	- 1,4	6,7
51034 Friedrichskoog	590	87,3	5 378	35,9	9,1	17 153	19,7	162 927	20,5	9,5
51043 Hedwigenkoog	46	- 19,3	336	45,5	7,3	1 402	- 13,3	13 655	- 6,5	9,7
51044 Heide, Stadt	1 121	- 3,8	2 349	- 7,4	2,1	16 972	- 15,7	41 704	- 8,2	2,5
51057 Kaiser-Wilhelm-Koog	787	44,1	4 422	- 11,0	5,6
51062 Kronprinzenkoog	490	9,6	3 958	7,4	8,1
51113 Wöhrden	138	31,4	273	1,9	2,0	2 612	- 0,9	6 763	- 2,8	2,6
51132 Westerdeichstrich	72	- 35,7	248	- 34,9	3,4	4 144	0,0	23 847	14,3	5,8
51137 Nordermeldorf	443	- 24,7	4 241	2,6	9,6
51 Dithmarschen zus.	9 498	11,3	38 582	13,4	4,1	247 400	1,4	1 247 760	0,7	5,0
Herzogtum Lauenburg										
53003 Aumühle	392	36,1	632	47,0	1,6	4 131	- 5,7	6 876	6,3	1,7
53004 Bäk	6 479	25,7	12 075	- 7,6	1,9
53009 Berkenthin	128	34,7	453	84,1	3,5	1 893	- 4,1	5 636	- 6,1	3,0
53032 Geesthacht, Stadt	821	9,2	1 692	- 2,6	2,1	17 349	11,3	35 760	0,2	2,1
53046 Gudow	268	- 25,6	477	- 15,9	1,8	5 766	- 14,7	9 214	- 6,7	1,6
53083 Lauenburg/Elbe, Stadt	576	- 30,4	1 299	- 17,3	2,3	21 561	- 18,3	41 993	- 13,6	1,9
53090 Mölln, Stadt	1 956	0,2	13 919	2,2	7,1	40 411	4,3	213 823	1,8	5,3
53100 Ratzeburg, Stadt	1 340	28,4	5 270	23,0	3,9	31 883	16,5	125 761	10,4	3,9
53116 Schwarzenbek, Stadt	591	68,4	1 226	71,5	2,1	6 849	18,6	17 642	59,8	2,6
53117 Seedorf	108	- 20,0	248	- 19,2	2,3	3 861	39,2	10 255	32,0	2,7
53 Hzgt. Lauenburg zus.	8 612	11,4	31 050	8,9	3,6	180 217	2,5	589 557	1,8	3,3
Nordfriesland										
54005 Alkersum	46	21,1	200	55,0	4,3	1 087	3,7	9 596	6,3	8,8
54014 Bordelum	343	- 8,3	2 855	- 18,1	8,3	7 668	- 25,4	116 882	8,1	15,2
54019 Bredstedt, Stadt	259	- 20,3	673	- 7,6	2,6	5 417	- 3,0	14 083	3,9	2,6
54022 Dagebüll	497	47,0	1 223	12,5	2,5	14 262	2,2	47 964	6,8	3,4
54033 Friedrichstadt,Stadt	724	17,9	1 753	20,3	2,4	19 046	0,4	43 795	4,3	2,3
54035 Garding, Kirchspiel	836	13,1	8 039	- 0,5	9,6
54036 Garding, Stadt	95	227,6	274	50,5	2,9	764	10,2	4 292	- 1,3	5,6
54046 Hörnum (Sylt)	1 537	37,7	7 761	78,5	5,0	42 866	14,6	258 723	28,1	6,0
54050 Hallig Hooge	37	- 64,1	162	- 60,8	4,4	6 352	- 0,9	31 039	- 3,0	4,9
54056 Husum, Stadt	3 537	- 3,9	6 682	- 8,3	1,9	72 731	1,4	171 053	- 4,6	2,4
54061 Kampen (Sylt)	974	0,3	4 136	- 3,3	4,2	23 895	- 3,2	159 213	- 0,8	6,7
54074 Langeneß	157	23,6	559	34,4	3,6	5 127	31,1	22 163	48,4	4,3
54078 List	2 830	58,9	10 172	44,4	3,6	52 815	10,7	251 021	5,2	4,8
54083 Midlum	448	- 14,3	3 156	- 16,9	7,0
54085 Nebel	1 004	11,6	7 925	44,5	7,9	25 616	1,7	265 913	2,8	10,4

¹ Rechnerischer Wert: Übernachtungen/Ankünfte

Tabelle 1: Ankünfte, Übernachtungen und Aufenthaltsdauer der Gäste in Beherbergungsstätten mit 10 und mehr Betten in ausgewählten Gemeinden in Schleswig-Holstein (ohne Camping)

Kreis Gemeinde	Dezember 2013					Januar bis Dezember 2013				
	Ankünfte		Übernachtungen		durchschnittliche Aufenthaltsdauer ¹	Ankünfte		Übernachtungen		durchschnittliche Aufenthaltsdauer ¹
	insgesamt	Veränderung zum Vorjahresmonat	insgesamt	Veränderung zum Vorjahresmonat		insgesamt	Veränderung zum Vorjahreszeitraum	insgesamt	Veränderung zum Vorjahreszeitraum	
Anzahl	%	Anzahl	%	Tage	Anzahl	%	Anzahl	%	Tage	
54087 Nieblum	172	3,6	997	38,5	5,8	7 341	10,0	60 316	8,1	8,2
54088 Niebüll, Stadt	889	- 14,4	2 998	2,0	3,4	26 782	10,4	74 487	8,1	2,8
54089 Norddorf auf Amrum	1 146	- 10,8	10 127	- 12,5	8,8	37 085	- 0,7	320 421	- 1,8	8,6
54091 Nordstrand	262	- 29,0	1 064	- 29,4	4,1	9 989	- 6,4	55 915	- 5,1	5,6
54094 Oevenum	37	- 58,9	153	- 45,7	4,1	2 643	13,0	12 733	14,1	4,8
54098 Oldsum	34	21,4	227	47,4	6,7	585	2,3	6 089	- 1,2	10,4
54100 Osterhever	14	- 56,3	115	- 23,8	8,2	1 098	- 17,1	8 275	- 15,0	7,5
54103 Pellworm	408	27,9	2 509	4,4	6,1	10 522	- 1,1	83 394	- 0,6	7,9
54113 Sankt Peter-Ording	9 883	45,3	51 048	15,6	5,2	201 884	11,6	1 188 387	1,8	5,9
54129 Süderende	74	- 24,5	272	2,6	3,7	1 692	- 4,0	11 438	0,8	6,8
54131 Süderlügum	336	2,8	784	46,8	2,3	6 851	7,4	15 351	- 8,0	2,2
54134 Tating	77	- 4,9	383	- 7,5	5,0	3 234	7,8	21 104	- 17,9	6,5
54135 Tetenbüll	829	- 5,6	6 531	- 22,2	7,9
54138 Tönning, Stadt	1 194	15,7	3 312	18,4	2,8	26 574	3,8	86 625	2,1	3,3
54140 Tümlauer Koog	52	52,9	191	41,5	3,7	2 450	- 5,6	22 255	- 2,9	9,1
54143 Utersum	459	23,7	6 663	8,5	14,5	9 109	5,8	118 338	- 2,5	13,0
54145 Vollerwiek	111	14,4	569	27,9	5,1	3 031	- 8,9	24 095	- 1,0	7,9
54148 Welt	83	361,1	296	150,8	3,6	1 283	- 2,5	6 586	- 10,6	5,1
54149 Wenningstedt-Braderup (Sylt)	3 861	14,5	15 696	- 3,4	4,1	65 828	2,7	364 623	- 1,7	5,5
54150 Westerhever	58	- 12,1	275	- 27,8	4,7	2 675	43,8	16 977	43,3	6,3
54160 Wittdün auf Amrum	702	8,0	3 619	14,8	5,2	22 489	- 6,1	168 217	- 1,0	7,5
54163 Wrixum	81	9,5	338	- 24,6	4,2	1 687	3,6	11 054	- 9,5	6,6
54164 Wyk auf Föhr, Stadt	2 025	6,1	15 325	- 2,1	7,6	57 097	- 4,9	506 655	- 4,3	8,9
54168 Sylt	17 934	4,6	86 041	2,1	4,8	342 456	0,0	2 052 823	- 3,9	6,0
54 Nordfriesland zus.	54 176	13,7	253 503	7,7	4,7	1 176 179	3,3	6 810 841	- 0,2	5,8
Ostholstein										
55004 Bad Schwartau, Stadt	1 000	58,2	8 009	4,2	8,0	12 623	6,7	112 163	0,2	8,9
55007 Bosau	264	65,0	490	39,2	1,9	10 454	- 1,4	37 127	- 5,3	3,6
55010 Dahme	560	18,9	5 117	156,7	9,1	29 366	5,2	212 077	14,5	7,2
55012 Eutin, Stadt	1 071	58,4	2 193	46,2	2,0	20 598	31,0	47 794	32,3	2,3
55015 Gremersdorf	13 347	52,2	18 942	23,2	1,4
55016 Grömitz	4 363	4,0	23 701	2,8	5,4	129 068	3,7	798 869	- 2,3	6,2
55017 Großenbrode	130	- 36,9	3 963	15,5	30,5	14 509	- 4,8	131 019	4,3	9,0
55018 Grube	816	- 1,3	4 418	4,4	5,4
55021 Heiligenhafen, Stadt	697	30,8	2 364	4,6	3,4	25 450	12,5	104 729	17,9	4,1
55022 Heringsdorf	123	- 26,3	503	- 37,4	4,1	5 454	52,3	30 551	17,7	5,6
55025 Kellenhusen (Ostsee)	936	14,1	4 730	3,2	5,1	31 090	- 0,9	248 301	- 4,2	8,0
55028 Malente	2 400	- 9,0	19 360	- 0,9	8,1	60 880	- 3,1	365 257	- 3,5	6,0
55031 Neukirchen	1 364	5,9	10 127	- 7,6	7,4
55032 Neustadt in Holstein	1 488	- 8,4	5 799	- 0,5	3,9	31 414	- 4,4	160 815	- 1,6	5,1
55033 Oldenburg / Holstein	356	85,4	473	52,6	1,3	7 104	10,8	10 045	7,5	1,4
55035 Ratekau	970	11,2	3 171	18,7	3,3	18 838	19,1	71 254	8,6	3,8
55037 Schashagen	61	165,2	197	64,2	3,2	4 906	18,9	35 371	5,0	7,2
55038 Schönwalde / Bungsberg	3 234	- 17,5	20 064	- 22,6	6,2
55039 Sierksdorf	962	29,1	3 047	28,7	3,2	17 978	1,9	88 098	1,5	4,9
55041 Süsel	2 607	1,6	9 830	3,1	3,8
55042 Timmendorfer Strand	12 749	1,4	46 236	- 2,5	3,6	215 927	1,4	909 116	- 0,8	4,2
55043 Wangels

¹ Rechnerischer Wert: Übernachtungen/Ankünfte

Tabelle 1: Ankünfte, Übernachtungen und Aufenthaltsdauer der Gäste in Beherbergungsstätten mit 10 und mehr Betten in ausgewählten Gemeinden in Schleswig-Holstein (ohne Camping)

Kreis Gemeinde	Dezember 2013					Januar bis Dezember 2013				
	Ankünfte		Übernachtungen		durchschnittliche Aufenthaltsdauer ¹	Ankünfte		Übernachtungen		durchschnittliche Aufenthaltsdauer ¹
	insgesamt	Veränderung zum Vorjahresmonat	insgesamt	Veränderung zum Vorjahresmonat		insgesamt	Veränderung zum Vorjahreszeitraum	insgesamt	Veränderung zum Vorjahreszeitraum	
Anzahl	%	Anzahl	%	Tage	Anzahl	%	Anzahl	%	Tage	
55044 Scharbeutz	3 362	- 12,0	10 972	- 17,6	3,3	81 217	- 4,8	339 975	- 4,1	4,2
55046 Fehmarn, Stadt	7 298	8,0	22 383	- 5,4	3,1	188 437	7,1	989 045	3,2	5,2
55 Ostholstein zus.	49 568	5,1	196 201	0,5	4,0	1 147 752	4,1	5 632 708	0,8	4,9
Pinneberg										
56002 Barmstedt, Stadt	690	- 8,4	1 668	- 27,5	2,4	15 617	0,8	39 380	0,7	2,5
56015 Elmshorn, Stadt	1 492	8,8	2 781	15,3	1,9	23 361	1,7	44 653	4,6	1,9
56025 Helgoland	2 092	6,1	8 062	48,4	3,9	58 278	- 9,2	210 906	4,2	3,6
56039 Pinneberg, Stadt	1 163	- 10,9	2 347	2,1	2,0	16 978	0,8	34 152	4,3	2,0
56041 Quickborn, Stadt	2 464	- 7,1	4 263	- 0,3	1,7	43 237	- 1,0	70 524	1,3	1,6
56043 Rellingen	1 111	17,3	1 921	6,6	1,7	16 550	1,9	31 270	5,0	1,9
56049 Uetersen, Stadt	622	25,4	1 035	- 4,4	1,7	10 235	18,4	18 975	9,7	1,9
56050 Wedel, Stadt	1 739	13,7	3 392	12,2	2,0	26 495	2,7	52 805	0,8	2,0
56 Pinneberg zus.	13 810	5,0	30 089	12,3	2,2	246 066	- 1,1	573 604	3,0	2,3
Plön										
57001 Ascheberg (Holstein)	10 946	0,7	27 744	- 7,8	2,5
57004 Behrendorf (Ostsee)	104	38,7	204	- 44,7	2,0	3 153	1,9	29 117	- 6,7	9,2
57007 Blekendorf	73	1,4	395	- 2,5	5,4	3 611	1,0	25 069	3,8	6,9
57009 Bösdorf	139	131,7	3 763	7,8	27,1	3 690	0,3	52 729	- 3,0	14,3
57015 Dersau	198	- 21,1	712	12,8	3,6	7 147	- 1,0	20 153	8,3	2,8
57025 Heikendorf
57029 Hohenfelde	37	131,3	173	440,6	4,7	2 302	5,3	16 667	9,0	7,2
57030 Hohwacht (Ostsee)	1 568	- 9,2	4 880	- 19,4	3,1	34 576	0,7	132 506	1,9	3,8
57043 Laboe	764	55,3	2 954	26,6	3,9	20 663	17,9	96 938	7,4	4,7
57055 Panker	235	- 12,6	568	12,3	2,4	3 866	4,0	10 705	25,6	2,8
57057 Plön, Stadt	1 028	17,1	3 046	- 24,3	3,0	38 849	4,2	147 870	4,9	3,8
57069 Ruhwinkel	797	- 3,7	3 820	1,4	4,8
57073 Schönberg (Holstein)	1 305	- 13,9	10 091	- 7,1	7,7	39 491	- 2,6	249 920	1,5	6,3
57079 Stein	1 537	15,5	7 444	17,4	4,8
57087 Wendtorf	1 963	17,5	11 989	17,9	6,1
57088 Wisch	1 668	- 16,5	10 325	- 17,3	6,2
57 Plön zus.	8 094	0,6	32 664	- 6,9	4,0	218 198	5,0	946 336	3,5	4,3
Rendsburg-Eckernförde										
58009 Aukrug	291	22,3	6 990	4,1	24,0	4 091	- 10,3	83 604	- 0,0	20,4
58032 Brodersby	755	- 22,6	7 963	- 26,0	10,5	22 989	4,5	190 309	- 0,2	8,3
58040 Damp
58042 Dörphof	18	20,0	96	26,3	5,3	1 498	6,5	10 395	- 1,1	6,9
58043 Eckernförde, Stadt	1 842	2,8	3 214	- 7,2	1,7	45 057	1,5	99 919	- 2,7	2,2
58054 Fockbek	381	26,6	580	16,0	1,5	5 969	- 6,9	10 872	- 2,7	1,8
58066 Groß Wittensee	6 899	- 23,3	27 469	17,5	4,0
58072 Hanerau-Hademarschen	52	- 3,7	117	- 35,0	2,3	2 194	- 22,8	6 046	- 32,6	2,8
58077 Hohenwestedt	2 329	- 8,8	7 525	- 7,1	3,2
58086 Jevenstedt	170	32,8	446	54,3	2,6	2 732	- 5,9	6 132	- 12,6	2,2
58088 Klein Wittensee	1 300	- 14,9	4 459	- 8,2	3,4
58135 Rendsburg, Stadt	1 647	13,9	2 951	15,1	1,8	31 610	13,2	69 581	44,9	2,2
58150 Schwedeneck	27	- 6,9	1 838	- 1,2	68,1	3 021	- 31,4	62 374	1,6	20,6
58157 Strande	594	15,8	1 217	9,0	2,0	9 945	12,1	22 126	8,2	2,2
58166 Waabs	24	- 41,5	74	- 51,0	3,1	2 697	- 27,9	12 009	- 31,7	4,5

¹ Rechnerischer Wert: Übernachtungen/Ankünfte

Tabelle 1: Ankünfte, Übernachtungen und Aufenthaltsdauer der Gäste in Beherbergungsstätten mit 10 und mehr Betten in ausgewählten Gemeinden in Schleswig-Holstein (ohne Camping)

Kreis Gemeinde	Dezember 2013					Januar bis Dezember 2013				
	Ankünfte		Übernachtungen		durchschnittliche Aufenthaltsdauer ¹	Ankünfte		Übernachtungen		durchschnittliche Aufenthaltsdauer ¹
	insgesamt	Veränderung zum Vorjahresmonat	insgesamt	Veränderung zum Vorjahresmonat		insgesamt	Veränderung zum Vorjahreszeitraum	insgesamt	Veränderung zum Vorjahreszeitraum	
Anzahl	%	Anzahl	%	Tage	Anzahl	%	Anzahl	%	Tage	
58175 Ahlefeld-Bistensee	1 232	5,2	3 352	11,1	2,7
58 Rendsb.-Eckernförde zus.	16 041	2,7	62 965	- 6,4	3,9	354 443	- 5,5	1 417 710	- 6,2	4,0
Schleswig-Flensburg										
59045 Kappeln, Stadt	574	- 21,5	1 128	- 33,1	2,0	26 305	- 2,1	79 215	1,4	3,0
59075 Schleswig, Stadt	2 430	- 0,4	3 990	- 8,3	1,6	53 014	1,9	105 138	6,0	2,0
59085 Süderstapel	16	- 11,1	100	35,1	6,3	629	11,5	4 524	2,0	7,2
59112 Gelting	215	38,7	707	- 12,7	3,3	5 087	25,0	27 496	16,7	5,4
59113 Glücksburg/Ostsee, Stadt	2 351	5,6	4 895	7,8	2,1	35 690	7,5	93 454	3,2	2,6
59120 Harrislee	3 846	24,0	7 502	20,1	2,0	56 838	10,3	110 649	5,1	1,9
59121 Hasselberg	225	53,1	606	45,3	2,7	6 153	14,2	39 239	- 2,6	6,4
59136 Kronsgaard	269	31,9	1 090	65,2	4,1	9 099	- 7,2	58 880	- 4,6	6,5
59137 Langballig	9	- 10,0	450	122,8	50,0	948	9,7	15 189	27,4	16,0
59142 Maasholm	66	- 35,9	295	- 64,5	4,5	2 879	- 10,0	17 590	- 17,1	6,1
59147 Nieby	399	19,1	2 518	- 7,2	6,3
59152 Pommerby	19	- 36,7	72	- 37,9	3,8	1 800	- 10,2	13 108	- 4,7	7,3
59161 Sörup	115	15,0	200	- 40,5	1,7	1 829	16,1	5 091	- 0,6	2,8
59164 Steinberg	241	- 0,8	936	7,7	3,9	6 428	6,1	32 438	4,2	5,0
59178 Westerholz	456	- 5,8	4 446	- 0,8	9,8
59183 Handewitt	1 682	9,9	3 405	42,9	2,0	27 033	0,2	51 749	11,5	1,9
59184 Oeversee	918	- 1,8	1 975	- 5,9	2,2	14 664	- 3,7	30 099	- 6,8	2,1
59186 Steinbergkirche	33	- 47,6	172	- 34,6	5,2	6 052	3,5	24 696	- 3,2	4,1
59187 Boren	95	- 12,8	876	16,2	9,2	2 032	- 7,0	20 151	8,7	9,9
59 Schleswig-Flensburg zus.	17 025	6,5	38 149	9,9	2,2	345 318	2,3	976 532	2,5	2,8
Segeberg										
60004 Bad Bramstedt, Stadt	2 136	- 51,2	8 152	- 25,9	3,8	58 591	- 1,1	179 840	7,1	3,1
60005 Bad Segeberg, Stadt	2 179	15,4	13 911	7,1	6,4	42 493	2,1	212 733	1,7	5,0
60039 Henstedt-Ulzburg	871	- 3,5	2 021	- 6,3	2,3	14 277	5,3	30 203	8,3	2,1
60044 Kaltenkirchen, Stadt	658	26,1	1 203	46,9	1,8	11 672	21,0	18 027	19,5	1,5
60063 Norderstedt, Stadt	5 730	10,0	11 128	2,5	1,9	85 892	2,2	182 509	7,3	2,1
60 Segeberg zus.	13 788	- 6,9	40 274	- 2,5	2,9	260 844	4,7	727 342	5,3	2,8
Steinburg										
61029 Glückstadt, Stadt	346	38,4	663	- 14,9	1,9	13 515	6,0	27 709	0,3	2,1
61046 Itzehoe, Stadt	1 249	15,2	2 277	- 2,9	1,8	16 963	7,4	35 817	2,7	2,1
61095 Sankt Margarethen	74	45,1	265	13,7	3,6	1 540	14,6	4 975	2,7	3,2
61113 Wilster, Stadt	299	7,6	719	- 21,2	2,4	3 023	- 9,9	7 808	- 10,1	2,6
61 Steinburg zus.	2 511	9,8	4 994	- 9,1	2,0	46 819	5,0	103 385	2,8	2,2
Stormarn										
62001 Ahrensburg, Stadt	2 474	20,2	4 907	25,8	2,0	34 258	14,8	67 911	18,4	2,0
62004 Bad Oldesloe, Stadt	2 122	3,1	3 499	- 9,3	1,6	35 021	1,2	71 041	7,7	2,0
62045 Lütjensee	750	- 0,1	1 355	- 0,3	1,8	13 582	0,4	26 945	- 0,5	2,0
62060 Reinbek, Stadt	1 410	0,6	2 235	- 5,1	1,6	18 718	1,6	31 035	- 1,5	1,7
62061 Reinfeld (Holstein), Stadt	465	- 18,8	947	- 22,3	2,0	10 649	- 2,5	19 967	- 2,3	1,9
62 Stormarn zus.	11 620	5,2	21 680	1,6	1,9	189 413	7,5	368 492	7,8	1,9
Schleswig-Holstein zus. (ohne Camping)	292 189	7,1	923 614	4,0	3,2	5 512 105	2,7	21 745 096	1,0	3,9

¹ Rechnerischer Wert: Übernachtungen/Ankünfte

Tabelle 2: Ankünfte, Übernachtungen und Aufenthaltsdauer der Gäste in Beherbergungsstätten mit 10 und mehr Betten nach Betriebsartengruppe und Reisegebiet in Schleswig-Holstein

Reisegebiet Betriebsartengruppe	Dezember 2013					Januar bis Dezember 2013				
	Ankünfte		Übernachtungen		durchschnittliche Aufenthaltsdauer ¹	Ankünfte		Übernachtungen		durchschnittliche Aufenthaltsdauer ¹
	insgesamt	Veränderung zum Vorjahresmonat	insgesamt	Veränderung zum Vorjahresmonat		insgesamt	Veränderung zum Vorjahreszeitraum	insgesamt	Veränderung zum Vorjahreszeitraum	
	Anzahl	%	Anzahl	%		Anzahl	%	Anzahl	%	
Schleswig-Holstein zus. (ohne Camping)	292 189	7,1	923 614	4,0	3,2	5 512 105	2,7	21 745 096	1,0	3,9
Durchgangsgäste auf Campingplätzen	5 885	16,6	12 795	- 4,5	2,2	815 518	5,3	3 061 124	3,4	3,8
Schleswig-Holstein insgesamt (mit Durchgangscamping)	298 074	7,3	936 409	3,9	3,1	6 327 623	3,0	24 806 220	1,3	3,9
davon	Schleswig-Holstein insgesamt nach der Betriebsartengruppe									
Hotellerie	220 196	7,4	459 605	5,5	2,1	3 534 682	3,9	8 489 810	3,6	2,4
Sonstiges Beherbergungsgewerbe	71 390	6,9	285 646	2,4	4,0	2 636 305	2,0	12 963 081	- 0,0	4,9
Vorsorge- und Reha-Kliniken	6 488	6,9	191 158	2,1	29,5	156 636	1,2	3 353 329	1,0	21,4
davon	Schleswig-Holstein insgesamt nach Reisegebiet und Betriebsartengruppe									
Nordsee										
Hotellerie	33 890	19,8	101 281	8,4	3,0	672 426	6,0	2 483 757	3,5	3,7
Sonstiges Beherbergungsgewerbe	24 889	6,7	117 879	9,6	4,7	767 781	- 1,3	4 754 882	- 1,8	6,2
Vorsorge- und Reha-Kliniken	2 033	22,2	66 487	10,8	32,7	54 805	1,2	1 205 068	- 0,5	22,0
Nordsee zusammen	60 812	14,1	285 647	9,4	4,7	1 495 012	1,9	8 443 707	- 0,1	5,6
Ostsee										
Hotellerie	110 493	6,5	217 733	5,4	2,0	1 550 811	3,3	3 451 306	2,7	2,2
Sonstiges Beherbergungsgewerbe	34 813	6,8	128 172	- 5,2	3,7	1 331 189	3,5	6 472 493	0,4	4,9
Vorsorge- und Reha-Kliniken	1 886	- 3,7	60 394	- 3,4	32,0	58 885	2,8	1 196 604	3,8	20,3
Ostsee zusammen	147 192	6,4	406 299	0,5	2,8	2 940 885	3,4	11 120 403	1,5	3,8
Holsteinische Schweiz										
Hotellerie	4 161	16,9	8 619	12,8	2,1	90 689	7,2	230 642	2,7	2,5
Sonstiges Beherbergungsgewerbe	1 320	- 20,3	3 731	- 19,6	2,8	101 411	3,5	398 502	2,3	3,9
Vorsorge- und Reha-Kliniken	693	7,9	19 587	- 2,2	28,3	9 897	- 1,0	249 902	- 1,5	25,3
Holsteinische Schweiz zusammen	6 174	5,4	31 937	- 1,2	5,2	201 997	4,9	879 046	1,3	4,4
Übriges Binnenland										
Hotellerie	71 652	3,3	131 972	3,3	1,8	1 220 756	3,3	2 324 105	4,9	1,9
Sonstiges Beherbergungsgewerbe	10 368	12,5	35 864	14,3	3,5	435 924	3,5	1 337 204	3,6	3,1
Vorsorge- und Reha-Kliniken	1 876	3,8	44 690	- 0,1	23,8	33 049	- 1,0	701 755	- 0,2	21,2
Übriges Binnenland zusammen	83 896	4,4	212 526	4,2	2,5	1 689 729	3,3	4 363 064	3,7	2,6

Hotellerie = Hotels, Gasthöfe, Pensionen, Hotels garni

Sonstiges Beherbergungsgewerbe = Feriencentren, Ferienwohnungen und -häuser, Jugendherbergen, Erholungs-, Ferien- und Schulungsheime, Campingplätze

¹ Rechnerischer Wert: Übernachtungen/Ankünfte

Tabelle 3: Ankünfte und Übernachtungen in Beherbergungsstätten mit 10 und mehr Betten und auf Campingplätzen in Schleswig-Holstein

Gemeindegruppe ¹	Dezember 2013				Januar bis Dezember 2013	
	Ankünfte	Über- nachtungen	Ankünfte	Über- nachtungen	Ankünfte	Über- nachtungen
	Anzahl		Veränderung gegenüber dem Vergleichszeitraum 2012 in %			
Heilbäder	8 812	52 374	- 15,5	- 3,3	3,0	1,9
Nordseebäder	52 335	264 182	15,1	9,4	2,2	0,1
Ostseebäder	66 819	252 246	5,4	- 0,8	3,2	0,3
Luftkurorte	12 799	42 057	6,1	5,5	3,3	2,6
Erholungsorte	19 701	56 313	3,2	- 2,2	3,7	2,3
Übrige Gemeinden	137 608	269 237	8,0	5,9	3,2	4,1
darunter						
Großstädte ²	61 754	114 759	4,9	0,8	0,5	2,3
Schleswig-Holstein	298 074	936 409	7,3	3,9	3,0	1,3
darunter						
aus dem Ausland	53 965	108 945	16,4	13,7	10,1	11,6
Durchgangsgäste auf Campingplätzen ³	5 885	12 795	16,6	- 4,5	5,3	3,4

¹ Die Gliederung der Ergebnisse nach Gemeindegruppen bezieht sich auf den Stand zum Jahresanfang

² Die Gliederung Großstädte entspricht Kiel und Lübeck ohne Travemünde je ohne Campingplätze

³ Durchgangscamping ohne Dauercamping

Tabelle 4: Entwicklung der Anzahl der Betriebe, Betten, Ankünfte und Übernachtungen sowie der Auslastung der Bettenkapazität in Schleswig-Holstein

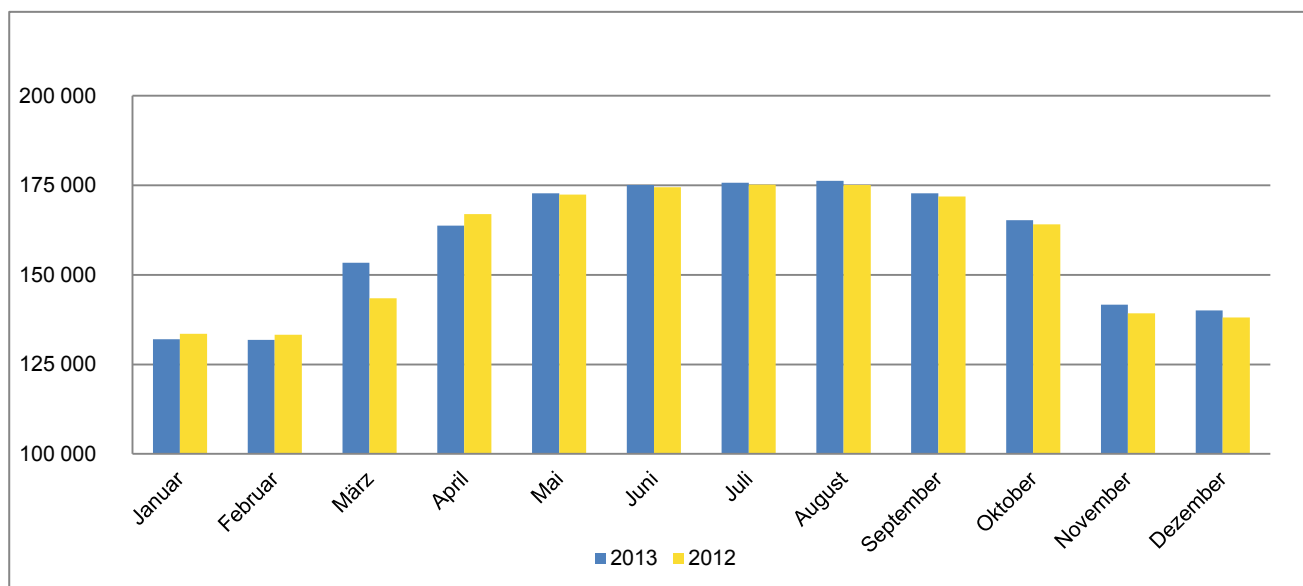
Jahr Monat	geöffnete Betriebe	angebotene Betten	Ankünfte		Übernachtungen		Auslastung der Betten- kapazität ³
			insgesamt	Veränderung zum Vorjahres- zeitraum	insgesamt	Veränderung zum Vorjahres- zeitraum	
			Anzahl ^{1,2}	%	Anzahl	%	
2003	4 976	177 177	5 018 539	5,5	23 276 487	1,9	36,8
2004	4 807	174 492	4 877 155	- 2,8	22 132 760	- 4,9	35,6
2005	4 927	177 749	5 057 687	3,7	22 361 555	1,0	34,9
2006	4 791	177 744	5 304 234	4,9	23 044 017	3,1	35,7
2007	4 679	177 968	5 457 810	2,9	23 595 061	2,4	36,6
2008	4 580	176 138	5 697 678	4,4	23 855 050	1,1	36,4
2009	4 547	177 162	5 849 644	2,7	24 319 268	1,9	36,9
2010	4 570	179 447	5 975 564	2,2	24 470 322	0,6	36,6
2011	4 440	177 816	6 117 430	2,2	24 514 220	- 0,1	37,1
2012	4 274	175 230	6 140 549	0,4	24 484 412	- 0,1	37,4
2013	4 224	175 765	6 327 623	3,0	24 806 220	1,3	37,6
2011 Januar	2 906	131 957	188 893	10,9	648 961	3,4	15,7
Februar	2 845	131 951	228 890	8,0	713 366	2,7	19,2
März	3 081	141 784	314 628	- 2,9	1 025 449	- 8,1	23,0
April	4 198	168 021	539 026	21,2	2 011 537	21,0	35,5
Mai	4 378	174 305	590 693	- 10,0	2 161 960	- 12,2	36,5
Juni	4 420	177 135	779 415	13,2	3 101 045	11,3	49,4
Juli	4 440	177 816	911 025	- 6,4	4 388 651	- 6,0	61,9
August	4 429	177 714	825 015	- 2,1	4 131 097	- 1,7	60,9
September	4 356	174 282	631 228	4,4	2 466 938	- 0,7	43,2
Oktober	4 051	167 608	524 748	1,9	2 036 751	0,1	36,8
November	3 053	142 209	312 069	6,9	992 742	6,3	23,0
Dezember	3 014	139 202	271 800	8,0	835 723	5,0	19,1
2012 Januar	2 802	133 496	200 237	6,0	691 347	6,5	16,6
Februar	2 758	133 242	239 827	4,8	764 463	7,2	19,7
März	3 028	143 436	355 578	13,0	1 161 301	13,2	25,7
April	4 039	166 951	499 218	- 7,4	1 920 116	- 4,5	34,8
Mai	4 207	172 412	676 668	14,6	2 491 862	15,3	40,6
Juni	4 247	174 453	687 560	- 11,8	2 752 697	- 11,2	46,0
Juli	4 274	175 230	864 347	- 5,1	4 140 897	- 5,6	60,0
August	4 264	175 096	880 537	6,7	4 150 126	0,5	61,0
September	4 204	171 883	640 315	1,4	2 492 421	1,0	44,0
Oktober	3 900	164 130	497 148	- 5,3	1 987 828	- 2,4	36,7
November	2 946	139 277	321 290	3,0	1 029 799	3,7	24,4
Dezember	2 932	138 128	277 824	2,2	901 555	7,9	20,7
2013 Januar	2 775	131 991	197 391	- 1,4	686 519	- 0,7	16,6
Februar	2 735	131 825	246 371	2,7	810 663	6,0	21,8
März	3 444	153 347	373 292	5,0	1 359 752	17,1	27,9
April	3 922	163 785	425 566	- 14,8	1 480 218	- 22,9	28,4
Mai	4 162	172 791	698 532	3,2	2 556 394	2,6	41,8
Juni	4 204	175 081	703 230	2,3	2 727 144	- 0,9	45,0
Juli	4 224	175 765	963 277	11,4	4 421 298	6,8	62,1
August	4 236	176 223	917 897	4,2	4 211 282	1,5	62,0
September	4 163	172 821	634 217	- 1,0	2 494 002	0,1	43,7
Oktober	3 875	165 302	534 147	7,4	2 063 935	3,8	37,7
November	2 960	141 630	335 629	4,5	1 058 604	2,8	24,7
Dezember	2 968	140 040	298 074	7,3	936 409	3,9	21,3

1 Bis 12/2011 Betriebe mit 9 und mehr Betten, ab 01/2012 Betriebe mit 10 und mehr Betten

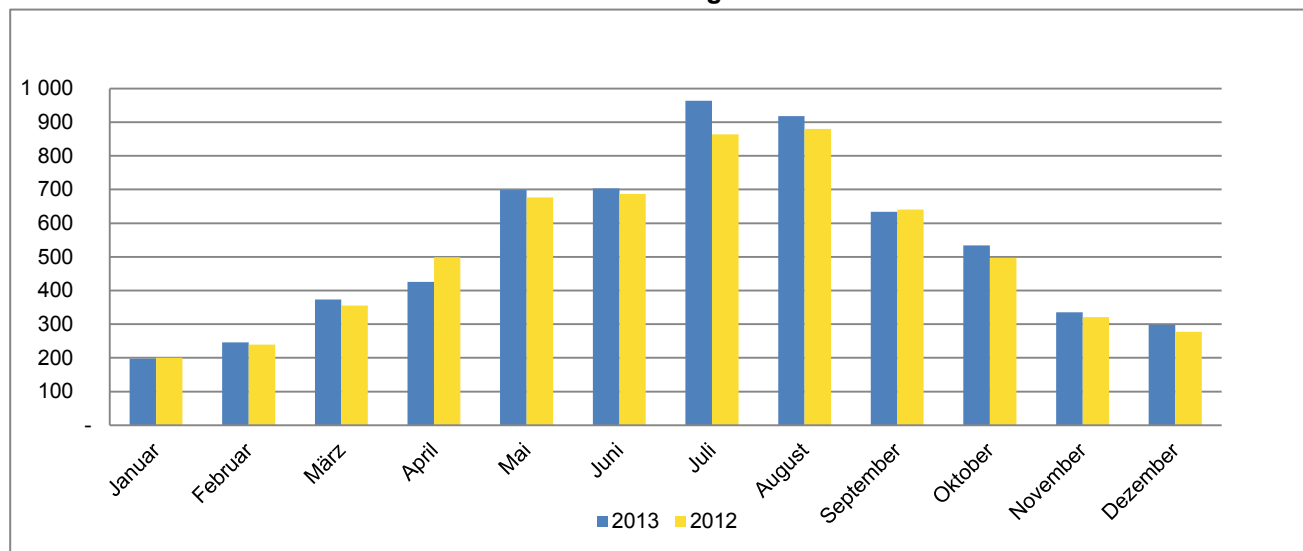
2 Monat = am Ende des Monats; Jahr = Ende Juli

3 Übernachtungen / (Betten X Kalendertage im Berichtszeitraum) jeweils für alle Betriebe ohne Campingplätze

Grafik 1: Anzahl der angebotenen Betten in Schleswig-Holstein



Grafik 2: Ankünfte in Schleswig-Holstein in Tausend



Grafik 3: Übernachtungen in Schleswig-Holstein in Tausend

