



2025

STATISTISCHE BERICHTE



Bauhauptgewerbe im Juni 2025 Vorbereitende Baustellenarbeiten, Hoch- und Tiefbau

Ergebnisse der jährlichen Ergänzungserhebung

Zeichenerklärungen

0	Zahl ungleich Null, Betrag jedoch kleiner als die Hälfte von 1 in der letzten ausgewiesenen Stelle
-	nichts vorhanden
.	Zahl unbekannt oder geheim
x	Nachweis nicht sinnvoll
...	Zahl fällt später an
/	keine Angabe, da Zahl nicht sicher genug
()	Aussagewert eingeschränkt, da Zahl statistisch unsicher
D	Durchschnitt
p	vorläufig
r	revidiert
s	geschätzt

Für die Abgrenzung von Größenklassen wird im Allgemeinen anstelle einer ausführlichen Beschreibung „50 bis unter 100“ die Darstellungsform „50 – 100“ verwendet.

Einzelwerte in Tabellen werden im Allgemeinen ohne Rücksicht auf die Endsumme gerundet.

Abkürzungen

a.n.g. anderweitig nicht genannt

Inhalt

Seite

Informationen zur Statistik	4
--	----------

Glossar	6
----------------------	----------

Tabellen

T 1	Betriebe, Beschäftigung und Umsatz im Juni sowie Vorjahresumsätze 1995–2025	8
T 2	Beschäftigte Ende Juni 1995–2025 nach der Stellung im Betrieb	9
T 3	Betriebe Ende Juni 2025 nach Wirtschaftszweigen und Beschäftigtengrößenklassen	10
T 4	Beschäftigte Ende Juni 2025 nach Wirtschaftszweigen und Beschäftigtengrößenklassen	11
T 5	Geleistete Arbeitsstunden im Juni 2025 nach Wirtschaftszweigen, Bauarten und Beschäftigtengrößenklassen	12
T 6	Baugewerblicher Umsatz sowie Gesamtumsatz im Juni 2025 nach Wirtschaftszweigen, Bauarten und Beschäftigtengrößenklassen	13
T 7	Baugewerblicher Umsatz und Gesamtumsatz im Jahre 2024 nach Wirtschaftszweigen und Beschäftigtengrößenklassen	14
T 8	Beschäftigte Ende Juni 2025 nach der Stellung im Betrieb sowie Entgelte im Juni 2025 nach Beschäftigtengrößenklassen	15
T 9	Beschäftigte Ende Juni 2025 nach der Stellung im Betrieb und nach Wirtschaftszweigen	16
T 10	Beschäftigte Ende Juni 2025 nach der Stellung im Betrieb und nach Verwaltungsbezirken	18
T 11	Betriebe und Beschäftigung Ende Juni 2025 nach Verwaltungsbezirken	20
T 12	Umsatz im Juni 2025 und im Jahre 2024 nach Verwaltungsbezirken	21

Grafiken

G 1	Beschäftigte 2015 und 2025 nach Beschäftigtengrößenklassen	15
G 2	Beschäftigte und baugewerblicher Umsatz 1995–2025	22
G 3	Beschäftigte nach der Stellung im Betrieb 1975, 2015 und 2025	22

Informationen zur Statistik

Ziel der Statistik

Die Ergebnisse der Ergänzungserhebung im Bauhauptgewerbe dienen der Beurteilung der Struktur des Bauhauptgewerbes sowie der regionalen und sektoralen Strukturpolitik. Sie stellen eine wichtige Grundlage für Entscheidungen der gesetzgebenden Körperschaften, der Bundes- und Landesregierung, der Bau- und Handwerksverbände, der Kammern und anderer Institutionen auf dem Gebiet der gesamten Wirtschaftspolitik, insbesondere im Bereich der Bauwirtschaft, dar. Hauptnutzer sind Ministerien, Wirtschaftsverbände, Bundesbank, OECD, EUROSTAT, UN, VGR der Länder, Unternehmen, Forschungsinstitute, Handelskammern sowie Universitäten / Studenten.

Rechtsgrundlagen

Gesetz über die Statistik im Produzierenden Gewerbe (ProdGewStatG) in der Fassung der Bekanntmachung vom 21. März 2002 (BGBl. I S. 1181), zuletzt geändert durch Artikel 271 der Verordnung vom 31. August 2015 (BGBl. I S. 1474), in Verbindung mit dem Bundesstatistikgesetz (BStatG) vom 22. Januar 1987 (BGBl. I S. 462, 565), das zuletzt durch Artikel 1 des Gesetzes vom 21. Juli 2016 (BGBl. I S. 1768) geändert worden ist.

Erhebungsumfang

Die Ergänzungserhebung im Bauhauptgewerbe ist eine Vollerhebung. Es handelt sich um eine Primärerhebung. Die Daten werden jährlich bei den Betrieben gewonnen.

Regionale Ebene

Die Ergebnisse werden in dieser Veröffentlichung bis auf Kreisebene dargestellt. Eine tiefere regionale Untergliederung ist möglich.

Berichtskreis

Das Bauhauptgewerbe umfasst die Gruppen 41.2 "Bau von Gebäuden", 42.1 "Bau von Straßen und Bahnverkehrsstrecken", 42.2 "Leitungstiefbau und Kläranlagenbau", 42.9 "Sonstiger Tiefbau", 43.1 "Abbrucharbeiten und vorbereitende Baustellenarbeiten" und 43.9 "Sonstige spezialisierte Bautätigkeiten" der Klassifikation der Wirtschaftszweige, Ausgabe 2008 (WZ 2008).

Merkmalsträger/Statistische Einheiten

Die Ergänzungserhebung im Bauhauptgewerbe wird jährlich bei allen bauhauptgewerblichen Betrieben von Rechtlichen Einheiten des Bauhauptgewerbes und von Rechtlichen Einheiten anderer Wirtschaftsbereiche durchgeführt.

Berichtszeitraum/-zeitpunkt/Periodizität

Die Ergänzungserhebung im Bauhauptgewerbe wird im Monat Juni durchgeführt. Die Ergebnisse werden im Monat Dezember veröffentlicht.

Klassifikationen

Die Ergebnisse der Ergänzungserhebung im Bauhauptgewerbe werden nach der Klassifikation der Wirtschaftszweige, Ausgabe 2008 (WZ 2008) auf der Fünfstellerebene (Unterklasse) erhoben und aufbereitet. Mit der Einführung der WZ 2008 wurde die Verordnung (EG) Nr. 1893/2006 des Europäischen Parlaments und des Rates vom 20. Dezember 2006 (ABl. EG Nr. L 393, S. 1) zur Einführung der Statistischen Systematik der Wirtschaftszweige in der Europäischen Gemeinschaft (NACE Rev.2) umgesetzt.

Das Kodierungssystem der WZ 2008 unterscheidet zwischen Abschnitten (Buchstaben A-U), Abteilungen (Zweisteller), Gruppen (Dreisteller), Klassen (Viersteller) und Unterklassen (Fünfsteller). Der Wirtschaftsbereich "Baugewerbe" erstreckt sich über den Abschnitt F bzw. über die Abteilungen 41 bis 43 der WZ 2008.

Vergleichbarkeit

Eine kurzfristige zeitliche Vergleichbarkeit der Ergebnisse ist vollständig gegeben. Aufgrund von Änderungen der Wirtschaftszweigsystematik und der Veränderungen innerhalb des Berichtskreises, ist die langfristige zeitliche Vergleichbarkeit eingeschränkt.

Revisionen

Es erfolgt für die Ergänzungserhebung im Bauhauptgewerbe keine Unterscheidung in vorläufige und endgültige Ergebnisse.

Glossar

Art der Bauten und Auftraggeber

Unabhängig vom Auftraggeber

Die Zuordnung erfolgt nach dem überwiegenden Zweck des einzelnen Auftrags:

- Wohnungsbau: Hierzu gehören alle Gebäude, die überwiegend zu Wohnzwecken dienen; auch der Um- oder Ausbau bisher anderweitig genutzter Gebäude oder Räume zu Wohnzwecken wird hier erfasst.
- Straßenbau: Zu den Straßenbauten zählen Straßen, Autobahnen und Wege für Kraftfahrzeuge, Fußgänger und Radfahrer sowie Park- und Abstellplätze.

Abhängig vom Auftraggeber

Mit Ausnahme des Wohnungsbaus und des Straßenbaus werden alle anderen Hoch- und Tiefbauten nach Auftraggebern gegliedert:

- Gewerblicher und industrieller Bau:
Private Auftraggeber: Hierzu gehören alle überwiegend gewerblichen Zwecken dienende Bauten für die private Wirtschaft (freie Berufe, Industrie, Handwerk, Banken, private Versicherungen, Verkehrs- und Dienstleistungsgewerbe). Auch Bauten privater Auftraggeber für Erziehung und Wissenschaft, Gesundheitswesen, Sport und Kultur zählen hierzu.
- Öffentlicher Bau
Körperschaften des öffentlichen Rechts: Hierzu gehören alle öffentlichen Zwecken dienende Hoch- und Tiefbauten im Auftrag von Bund, Ländern, Gemeinden, Zweckverbänden und von Trägern der Sozialversicherung.
Organisationen ohne Erwerbszweck: Hierzu gehören Bauten, die durchgeführt werden im Auftrag von Organisationen des öffentlichen und privaten Rechts, die gemeinnützige Zwecke verfolgen (Kirchen, Orden, religiöse und weltliche Vereinigungen, karitative Organisationen der Erziehung, Wissenschaft und Kultur sowie Sport- und Jugendpflege, Organisationen des Wirtschaftslebens und der Gewerkschaften, Arbeitgeberverbände, Berufsorganisationen und Wirtschaftsverbände, politische Parteien und sonstige nicht auf die Erzielung eines wirtschaftlichen Ertrags ausgerichtete Zusammenschlüsse). Beim Tiefbau werden diese nicht gesondert nachgewiesen.

Baugewerblicher Umsatz

Die dem Finanzamt für die Umsatzsteuer zu meldenden steuerbaren (steuerpflichtigen und steuerfreien) Beträge für Bauleistungen im Bundesgebiet und die baugewerblichen Umsätze in Zollausschlussgebieten (z. B. deutsche Freihäfen) einschließlich Umsatz aus Nachunternehmertätigkeit und Vergabe von Teilleistungen an Nachunternehmer.

Beschäftigte

Alle Ende Juni im Betrieb tätigen Personen einschließlich tätiger Inhaber und Mitinhaber sowie unbezahlt mithelfender Familienangehöriger, soweit sie mindestens 55 Stunden monatlich im Betrieb tätig sind; weiterhin alle Personen, die in einem Arbeitsverhältnis zum Betrieb stehen (z. B. Direktoren, Volontäre, Praktikanten und Auszubildende).

Betrieb

Örtliche Betriebseinheit des Bauhauptgewerbes.

Dazu zählen:

- Rechtliche Einheiten des Bauhauptgewerbes mit nur einem Betrieb,
- örtliche Einheiten wie Haupt- und Zweigniederlassungen (in der Regel nicht Baustellen) mit dem Schwerpunkt im Bauhauptgewerbe, die zu Rechtlichen Einheiten des Baugewerbes sowie des übrigen Produzierenden Gewerbes oder zu Rechtlichen Einheiten sonstiger Wirtschaftszweige gehören, sofern sie Bauleistungen für den Markt erbringen.

Entgelte

Bei den Bruttolöhnen und Bruttogehältern ist die Summe der lohnsteuerpflichtigen Bruttobezüge (Bar- und Sachbezüge) anzugeben. Diese Beträge verstehen sich ohne Arbeitgeberanteile zur Kranken-, Pflege-, Renten- und Arbeitslosenversicherung, ohne Beiträge zu den Sozialkassen des Baugewerbes, ohne Winterbau-Umlage, ohne Aufwendungen für die betriebliche Alters-, Invaliditäts- und Hinterbliebenenversorgung, ohne gezahltes Vorruhestandsgeld, ohne geleistete Zuschüsse der Bundesagentur für Arbeit (z. B. Kurzarbeitergeld, Winterausfallgeld ab der 101. witterungsbedingten Ausfallstunde, Leistungen nach dem Altersteilzeitgesetz). Die Entgelte für Poliere, Schachtmeister und Meister werden zu den Bruttolöhnen und nicht zu den Bruttogehältern gerechnet. In den Gehältern sind auch die Bezüge von Gesellschaftern, Vorstandsmitgliedern und anderen leitenden Kräften enthalten, soweit sie steuerlich als Einkünfte aus nichtselbständiger Arbeit anzusehen sind.

Geleistete Arbeitsstunden

Alle von Inhabern, Angestellten, Arbeitern und Auszubildenden auf Baustellen und Bauhöfen tatsächlich geleisteten (nicht die bezahlten) Arbeitsstunden. Nicht einbezogen sind die für Bürotätigkeit geleisteten Arbeitsstunden.

Gesamtumsatz (ohne Umsatzsteuer)

Errechnet sich aus:

$$\begin{array}{l} \text{Baugewerblicher Umsatz einschließlich Umsatz aus Subunternehmertätigkeit} \\ + \quad \text{Sonstiger Umsatz.} \end{array}$$

Sonstiger Umsatz

Umsatz aus sonstigen eigenen Erzeugnissen und aus industriellen/handwerklichen Dienstleistungen sowie Umsatz aus Handelsware und aus sonstigen nichtindustriellen/nichthandwerklichen Tätigkeiten.

Rechtliche Einheit

Rechtliche und zugleich kleinste Einheit, die aus handels- bzw. steuerrechtlichen Gründen Bücher führt. Ferner muss die Rechtliche Einheit eine jährliche Feststellung des Vermögensbestandes bzw. des Erfolgs der wirtschaftlichen Tätigkeit vornehmen. Hierzu zählt auch die Ausübung einer freiberuflichen Tätigkeit.

T 1

Betriebe, Beschäftigung und Umsatz im Juni sowie Vorjahresumsätze 1995–2025

Jahr	Betriebe	Beschäftigte			Entgelte	Geleistete Arbeits- stunden	Baugewerblicher Umsatz ¹		Gesamt- umsatz ¹ im Vorjahr
		insgesamt	im Bau- hauptgewerbe	in sonstigen Bereichen			im Juni	im Vorjahr	
	Ende Juni				im Juni				
	Anzahl				1 000 EUR	1 000	1 000 EUR		

nach WZ93

1995	3 162	.	50 704	.	108 376	5 858	381 515	4 242 111	4 310 570
1996	3 070	.	47 422	.	96 300	5 125	349 815	4 125 570	4 209 720
1997 ²	3 438	.	48 947	.	103 470	5 668	398 402	4 280 270	4 356 360
1998 ³	3 971	.	49 099	.	103 229	5 501	364 655	4 332 829	4 414 225
1999	3 963	.	48 213	.	104 752	5 647	418 597	4 234 772	4 324 884
2000	3 896	.	47 430	.	107 796	5 257	395 831	4 580 170	4 660 293
2001	3 890	.	44 997	.	99 510	4 862	360 862	4 574 389	4 640 787
2002	3 838	.	42 942	.	92 506	4 682	377 359	4 334 964	4 399 370

nach WZ2003

2003	3 746	.	40 054	.	91 494	4 295	345 961	4 013 576	4 078 031
2004	3 711	.	38 361	.	88 749	4 305	355 360	3 865 175	3 940 099
2005	3 731	.	36 626	.	82 947	4 269	344 078	3 840 597	3 913 962
2006	3 843	.	36 751	.	83 234	4 172	360 386	3 852 049	3 926 853
2007	3 744	37 286	36 977	309	82 650	3 997	352 516	4 176 014	4 298 875
2008	3 801	37 642	37 202	440	84 843	4 136	401 577	4 041 677	4 159 973

nach WZ2008

2009	3 832	37 369	36 885	484	86 077	3 970	397 834	4 315 097	4 460 944
2010	3 767	38 755	38 286	469	90 882	4 296	439 929	4 269 652	4 421 938
2011	3 926	39 288	38 809	479	93 960	4 030	394 800	4 279 001	4 395 273
2012	3 995	39 440	39 001	439	92 602	4 147	416 287	4 580 946	4 704 986
2013	3 904	39 120	38 728	392	93 582	4 247	419 830	4 848 509	4 973 540
2014	4 137	39 487	38 997	490	98 127	4 109	416 659	4 796 273	4 925 958
2015	3 992	39 553	39 022	531	102 520	4 329	425 476	4 951 755	5 065 744
2016	3 950	39 930	39 445	485	106 476	4 550	459 242	4 882 453	5 006 455
2017	3 867	40 558	40 158	400	112 023	4 403	481 987	5 106 382	5 228 657
2018	3 938	41 969	41 498	471	118 447	4 533	543 087	5 516 644	5 647 016
2019	4 005	43 677	43 265	412	128 265	4 335	538 475	6 091 754	6 266 134
2020	3 944	44 348	43 919	429	131 673	4 708	597 552	6 337 719	6 536 114
2021	3 976	45 269	44 781	488	139 246	4 887	633 560	7 064 877	7 282 805
2022	4 059	46 017	45 510	507	145 428	4 808	653 207	6 687 113	6 914 101
2023	3 982	46 218	45 732	486	151 263	4 858	704 976	7 618 213	7 854 192
2024	3 999	46 182	45 598	584	153 654	4 551	664 367	7 840 991	8 131 745
2025	3 984	46 097	45 546	551	160 908	4 446	673 520	7 922 190	8 238 888

1 Ohne Umsatzsteuer. – 2 Durch die erstmalige Einbeziehung von Einheiten aus der Handwerkszählung 1995 ist ein Vergleich mit den Vorjahresergebnissen nur bedingt möglich. – 3 Durch die erstmalige Einbeziehung von Einheiten aus der Zählung im handwerksähnlichen Gewerbe 1996 ist ein Vergleich mit den Vorjahresergebnissen nur bedingt möglich.

Jahr	Insgesamt	Tätige Inhaber, unbezahlt mithelfende Familien- angehörige	Kaufm. und technische Arbeit- nehmer	Poliere, Meister, Schachtmeister, Werkpoliere, Vor- arbeiter, Baumasch.- Fachmeister und -Vorarbeiter	Facharbeiter			Fachwerker Werker, Maschinen- Arbeiter	Gewerbl. Auszu- bildende
					zusammen	Maurer, Betonbauer, Zimmerer, übrige Baufacharbeiter	Baumasch. führer, -warte		
1995	50 704	2 461	7 808	5 156	22 804	17 749	5 055	10 369	2 106
1996	47 422	2 323	7 990	5 234	19 319	15 200	4 119	10 244	2 312
1997	48 947	2 528	8 566	5 595	20 890	17 083	3 807	8 722	2 646
1998	49 099	3 071	8 735	5 084	20 219	16 647	3 572	9 300	2 690
1999	48 213	3 063	8 503	5 027	20 587	17 057	3 530	8 556	2 477
2000	47 430	2 980	8 367	4 769	20 155	16 859	3 296	8 826	2 333
2001	44 997	2 900	8 152	4 810	18 049	15 292	2 757	8 955	2 131
2002	42 942	2 831	8 070	4 658	17 086	14 412	2 674	8 301	1 996
2003	40 054	2 758	7 663	4 144	16 380	13 785	2 595	7 196	1 913
2004	38 361	2 729	7 501	3 680	15 923	13 429	2 494	6 668	1 860
2005	36 626	2 845	7 350	3 406	15 268	12 795	2 473	5 913	1 844
2006	36 751	2 988	7 430	3 393	15 473	13 048	2 425	5 452	2 015
2007	36 977	2 919	7 152	3 328	15 237	12 646	2 591	6 215	2 126
2008	37 202	2 828	7 294	3 565	14 595	11 909	2 686	6 744	2 176
2009	36 885	2 748	6 682	3 689	15 000	12 090	2 910	6 636	2 130
2010	38 286	2 548	6 938	3 839	15 655	12 682	2 973	7 229	2 077
2011	38 809	2 764	6 977	3 780	15 752	12 733	3 019	7 598	1 938
2012	39 001	2 804	7 073	3 952	15 771	12 876	2 895	7 454	1 947
2013	38 728	2 698	7 167	3 808	15 858	12 918	2 940	7 247	1 950
2014	38 997	2 912	7 687	3 672	15 590	12 816	2 774	7 378	1 758
2015	39 022	2 767	7 336	4 052	15 365	12 577	2 788	7 783	1 719
2016	39 445	2 810	8 282	3 682	15 393	12 589	2 804	7 697	1 581
2017	40 158	2 687	8 702	3 798	15 665	12 726	2 939	7 753	1 553
2018	41 498	2 724	8 857	4 040	16 392	13 326	3 066	7 953	1 532
2019	43 265	2 856	9 361	4 316	16 590	13 602	2 988	8 506	1 636
2020	43 919	2 690	8 786	4 632	17 443	14 356	3 087	8 654	1 714
2021	44 781	2 665	9 548	4 779	17 513	14 174	3 339	8 411	1 865
2022	45 510	2 628	10 109	4 468	17 307	14 099	3 208	9 053	1 945
2023	45 732	2 556	10 444	4 326	17 532	14 229	3 303	9 072	1 802
2024	45 598	2 603	10 940	4 670	16 498	13 415	3 083	9 084	1 803
2025	45 546	2 554	10 895	4 788	16 465	13 332	3 133	9 222	1 622

WZ 2008	Wirtschaftszweig	Insgesamt	Betriebe mit ... Beschäftigten			
			1 – 19	20 – 49	50 – 99	100 und mehr
			Anzahl			
41.2	Bau von Gebäuden	797	704	68	17	8
41.20	Bau von Gebäuden	797	704	68	17	8
41.20.1	Bau von Gebäuden (ohne Fertigteilbau)	763	676	.	.	8
41.20.2	Errichtung von Fertigteilbauten	34	28	.	.	-
42.1	Bau von Straßen und Bahnverkehrsstrecken	223	131	46	23	23
42.11	Bau von Straßen	193	113	.	17	.
42.12	Bau von Bahnverkehrsstrecken	-
42.13	Brücken- und Tunnelbau	.	.	-	.	.
42.2	Leitungstiefbau und Kläranlagenbau	171	109	42	12	8
42.21	Rohrleitungstiefbau, Brunnen- und Kläranlagenbau	65	35	24	.	.
42.22	Kabelnetzleitungstiefbau	106	74	18	.	.
42.9	Sonstiger Tiefbau	238	193	30	.	.
42.91	Wasserbau	.	.	-	-	-
42.99	Sonstiger Tiefbau a.n.g.	.	.	30	.	.
43.1	Abbrucharbeiten und vorb. Baustellenarbeiten	322	293	22	.	.
43.11	Abbrucharbeiten	170	156	.	.	.
43.12	Vorbereitende Baustellenarbeiten	147	.	11	.	.
43.13	Test- und Suchbohrung	5	.	.	-	-
43.9	Sonstige spezialisierte Bautätigkeiten	2 233	2 093	115	19	6
43.91	Dachdeckerei und Zimmerei	1 374	1 297	68	.	.
43.91.1	Dachdeckerei und Bauspenglerei	927	870	51	.	.
43.91.2	Zimmerei und Ingenieurholzbau	447	427	17	.	.
43.99	Sonstige spezialisierte Bautätigkeiten a.n.g.	859	796	47	.	.
43.99.1	Gerüstbau	170	.	.	.	-
43.99.2	Schornstein-, Feuerungs- und Industrieofenbau	47	.	.	-	-
43.99.9	Baugewerbe a.n.g.	642	595	33	.	.
412-439	Bauhauptgewerbe insgesamt	3 984	3 523	323	87	51

WZ 2008	Wirtschaftszweig	Insgesamt	Betriebe mit ... Beschäftigten			
			1 – 19	20 – 49	50 – 99	100 und mehr
			Anzahl			
41.2	Bau von Gebäuden	8 778	4 324	1 890	1 120	1 444
41.20	Bau von Gebäuden	8 778	4 324	1 890	1 120	1 444
41.20.1	Bau von Gebäuden (ohne Fertigteilbau)	8 318	4 159	.	.	1 444
41.20.2	Errichtung von Fertigteilbauten	460	165	.	.	-
42.1	Bau von Straßen und Bahnverkehrsstrecken	8 260	936	1 373	1 581	4 370
42.11	Bau von Straßen	7 311	765	.	1 164	.
42.12	Bau von Bahnverkehrsstrecken	-
42.13	Brücken- und Tunnelbau	.	.	-	.	.
42.2	Leitungstiefbau und Kläranlagenbau	4 689	844	1 365	879	1 601
42.21	Rohrleitungstiefbau, Brunnen- und Kläranlagenbau	2 152	301	796	.	.
42.22	Kabelnetzleitungstiefbau	2 537	543	569	.	.
42.9	Sonstiger Tiefbau	3 396	1 247	868	.	.
42.91	Wasserbau	.	.	-	-	-
42.99	Sonstiger Tiefbau a.n.g.	.	.	868	.	.
43.1	Abbrucharbeiten und vorb. Baustellenarbeiten	2 926	1 576	617	.	.
43.11	Abbrucharbeiten	1 656	947	263	.	.
43.12	Vorbereitende Baustellenarbeiten	1 215
43.13	Test- und Suchbohrung	55	.	.	-	-
43.9	Sonstige spezialisierte Bautätigkeiten	17 497	11 460	3 226	1 254	1 557
43.91	Dachdeckerei und Zimmerei	9 864	7 332	1 850	.	.
43.91.1	Dachdeckerei und Bauspenglerei	6 779	4 937	1 393	.	.
43.91.2	Zimmerei und Ingenieurholzbau	3 085	2 395	457	.	.
43.99	Sonstige spezialisierte Bautätigkeiten a.n.g.	7 633	4 128	1 376	.	.
43.99.1	Gerüstbau	1 650	.	.	.	-
43.99.2	Schornstein-, Feuerungs- und Industrieofenbau	248	.	.	-	-
43.99.9	Baugewerbe a.n.g.	5 735	2 767	975	.	.
412-439	Bauhauptgewerbe insgesamt	45 546	20 387	9 339	5 964	9 856

WZ 2008	Wirtschaftszweig	Insgesamt	Betriebe mit ... Beschäftigten			
			1 – 19	20 – 49	50 – 99	100 und mehr
		1 000 Stunden				

Geleistete Arbeitsstunden nach Wirtschaftszweigen

41.2	Bau von Gebäuden	749	405	168	96	79
41.20	Bau von Gebäuden	749	405	168	96	79
41.20.1	Bau von Gebäuden (ohne Fertigteilbau)	705	391	.	.	79
41.20.2	Errichtung von Fertigteilbauten	44	15	.	.	-
42.1	Bau von Straßen und Bahnverkehrsstrecken	842	97	152	150	443
42.11	Bau von Straßen	741	78	.	108	.
42.12	Bau von Bahnverkehrsstrecken	-
42.13	Brücken- und Tunnelbau	.	.	-	.	.
42.2	Leitungstiefbau und Kläranlagenbau	511	87	145	99	181
42.21	Rohrleitungstiefbau, Brunnen- und Kläranlagenbau	221	32	80	.	.
42.22	Kabelnetzleitungstiefbau	290	55	65	.	.
42.9	Sonstiger Tiefbau	356	129	93	.	.
42.91	Wasserbau	.	.	-	-	-
42.99	Sonstiger Tiefbau a.n.g.	.	.	93	.	.
43.1	Abbrucharbeiten und vorb. Baustellenarbeiten	301	143	75	.	.
43.11	Abbrucharbeiten	169	86	28	.	.
43.12	Vorbereitende Baustellenarbeiten	123
43.13	Test- und Suchbohrung	9	.	.	-	-
43.9	Sonstige spezialisierte Bautätigkeiten	1 688	1 073	318	119	178
43.91	Dachdeckerei und Zimmerei	946	709	177	.	.
43.91.1	Dachdeckerei und Bauspenglerei	667	483	137	.	.
43.91.2	Zimmerei und Ingenieurholzbau	279	226	40	.	.
43.99	Sonstige spezialisierte Bautätigkeiten a.n.g.	742	364	141	.	.
43.99.1	Gerüstbau	156	.	.	.	-
43.99.2	Schornstein-, Feuerungs- und Industrieofenbau	20	.	.	-	-
43.99.9	Baugewerbe a.n.g.	565	242	102	.	.
412-439	Bauhauptgewerbe insgesamt	4 446	1 934	951	577	984

Geleistete Arbeitsstunden nach Bauarten

Geleistete Arbeitsstunden	4 446	1 934	951	577	984
Hochbau insgesamt	2 486	1 515	479	211	281
Wohnungsbau	1 632	1 276	276	61	20
gewerblicher Hochbau	640	174	134	115	217
öffentlicher Hochbau	214	65	69	35	45
Hochbauten für Organisationen ohne Erwerbszweck	28	17	8	1	1
Hochbauten für Körperschaften des öffentl. Rechts	186	48	61	33	44
Tiefbau insgesamt	1 960	419	471	367	702
gewerblicher Tiefbau	645	181	165	161	138
öffentlicher Tiefbau	578	147	162	92	176
Straßenbau	736	91	144	113	388

WZ 2008	Wirtschaftszweig	Insgesamt	Betriebe mit ... Beschäftigten			
			1 – 19	20 – 49	50 – 99	100 und mehr
		1 000 EUR				

Baugewerblicher Umsatz nach Wirtschaftszweigen¹

41.2	Bau von Gebäuden	159 727	58 280	34 437	.	.
41.20	Bau von Gebäuden	159 727	58 280	34 437	.	.
41.20.1	Bau von Gebäuden (ohne Fertigteilbau)	.	52 836	.	20 349	.
41.20.2	Errichtung von Fertigteilbauten	.	5 443	.	.	-
42.1	Bau von Straßen und Bahnverkehrsstrecken	149 565	11 228	21 419	26 553	90 366
42.11	Bau von Straßen	133 661	8 550	.	18 887	.
42.12	Bau von Bahnverkehrsstrecken	-
42.13	Brücken- und Tunnelbau	.	.	-	.	.
42.2	Leitungstiefbau und Kläranlagenbau	77 245	8 523	18 210	17 309	33 202
42.21	Rohrleitungstiefbau, Brunnen- und Kläranlagenbau	.	3 346	12 157	.	.
42.22	Kabelnetzleitungstiefbau	.	5 177	6 053	.	.
42.9	Sonstiger Tiefbau	48 596	14 713	12 411	.	.
42.91	Wasserbau	.	.	-	-	-
42.99	Sonstiger Tiefbau a.n.g.	.	.	12 411	.	.
43.1	Abbrucharbeiten und vorb. Baustellenarbeiten	37 435	12 860	9 553	.	.
43.11	Abbrucharbeiten	.	6 883	2 585	.	.
43.12	Vorbereitende Baustellenarbeiten	.	5 900	.	.	.
43.13	Test- und Suchbohrung	.	77	.	-	-
43.9	Sonstige spezialisierte Bautätigkeiten	200 952	115 411	43 354	19 313	22 873
43.91	Dachdeckerei und Zimmerei	114 759	75 749	26 133	.	.
43.91.1	Dachdeckerei und Bauspenglerei	78 043	51 164	20 469	.	.
43.91.2	Zimmerei und Ingenieurholzbau	36 716	24 585	5 663	.	.
43.99	Sonstige spezialisierte Bautätigkeiten a.n.g.	86 193	39 662	17 221	.	.
43.99.1	Gerüstbau	.	10 255	.	.	-
43.99.2	Schornstein-, Feuerungs- und Industrieofenbau	.	1 913	.	-	-
43.99.9	Baugewerbe a.n.g.	68 731	27 494	13 052	.	.
412-439	Bauhauptgewerbe insgesamt	673 520	221 015	139 383	106 790	206 332

Baugewerblicher Umsatz nach Bauarten, sonstiger Umsatz und Gesamtumsatz¹

Baugewerblicher Umsatz	673 520	221 015	139 383	106 790	206 332
Hochbau insgesamt	362 041	173 642	75 248	42 517	70 633
Wohnungsbau	200 030	141 804	42 312	8 617	7 298
gewerblicher Hochbau	119 517	22 828	23 439	20 304	52 947
öffentlicher Hochbau	42 493	9 011	9 497	13 596	10 389
Hochbauten für Organisationen ohne Erwerbszweck	3 629	2 367	949	192	120
Hochbauten für Körperschaften des öffentl. Rechts	38 864	6 643	8 548	13 404	10 269
Tiefbau insgesamt	311 480	47 372	64 135	64 273	135 699
gewerblicher Tiefbau	92 420	18 923	22 577	29 805	21 116
öffentlicher Tiefbau	87 343	17 546	19 755	14 631	35 411
Straßenbau	131 717	10 904	21 804	19 837	79 172
Sonstiger Umsatz	20 224	1 484	888	12 134	5 718
Gesamtumsatz	693 745	222 499	140 271	118 924	212 051

1 Ohne Umsatzsteuer.

WZ 2008	Wirtschaftszweig	Insgesamt	Betriebe mit ... Beschäftigten			
			1 – 19	20 – 49	50 – 99	100 und mehr
		1 000 EUR				

Baugewerblicher Umsatz¹

41.2	Bau von Gebäuden	1 845 516	663 873	405 890	327 274	448 479
41.20	Bau von Gebäuden	1 845 516	663 873	405 890	327 274	448 479
41.20.1	Bau von Gebäuden (ohne Fertigteilbau)	1 731 431	609 303	.	.	448 479
41.20.2	Errichtung von Fertigteilbauten	114 085	54 569	.	.	-
42.1	Bau von Straßen und Bahnverkehrsstrecken	1 842 134	136 948	226 674	312 611	1 165 902
42.11	Bau von Straßen	1 591 684	106 100	.	222 677	.
42.12	Bau von Bahnverkehrsstrecken	-
42.13	Brücken- und Tunnelbau	.	.	-	.	.
42.2	Leitungstiefbau und Kläranlagenbau	835 545	102 670	208 831	226 724	297 321
42.21	Rohrleitungstiefbau, Brunnen- und Kläranlagenbau	413 212	40 001	136 166	.	.
42.22	Kabelnetzleitungstiefbau	422 333	62 669	72 664	.	.
42.9	Sonstiger Tiefbau	608 392	178 341	145 852	.	.
42.91	Wasserbau	.	.	-	-	-
42.99	Sonstiger Tiefbau a.n.g.	.	.	145 852	.	.
43.1	Abbrucharbeiten und vorb. Baustellenarbeiten	454 462	188 635	126 908	.	.
43.11	Abbrucharbeiten	.	102 639	48 836	.	.
43.12	Vorbereitende Baustellenarbeiten	.	85 049	.	.	.
43.13	Test- und Suchbohrung	.	947	.	-	-
43.9	Sonstige spezialisierte Bautätigkeiten	2 336 141	1 302 357	502 835	261 183	269 766
43.91	Dachdeckerei und Zimmerei	1 344 702	882 213	312 352	.	.
43.91.1	Dachdeckerei und Bauspenglerei	946 927	602 637	239 873	.	.
43.91.2	Zimmerei und Ingenieurholzbau	397 775	279 576	72 479	.	.
43.99	Sonstige spezialisierte Bautätigkeiten a.n.g.	991 439	420 144	190 482	.	.
43.99.1	Gerüstbau	169 594	.	.	.	-
43.99.2	Schornstein-, Feuerungs- und Industrieofenbau	31 724	.	.	-	-
43.99.9	Baugewerbe a.n.g.	790 121	283 736	142 627	.	.
412-439	Bauhauptgewerbe insgesamt	7 922 190	2 572 823	1 616 989	1 335 390	2 396 987

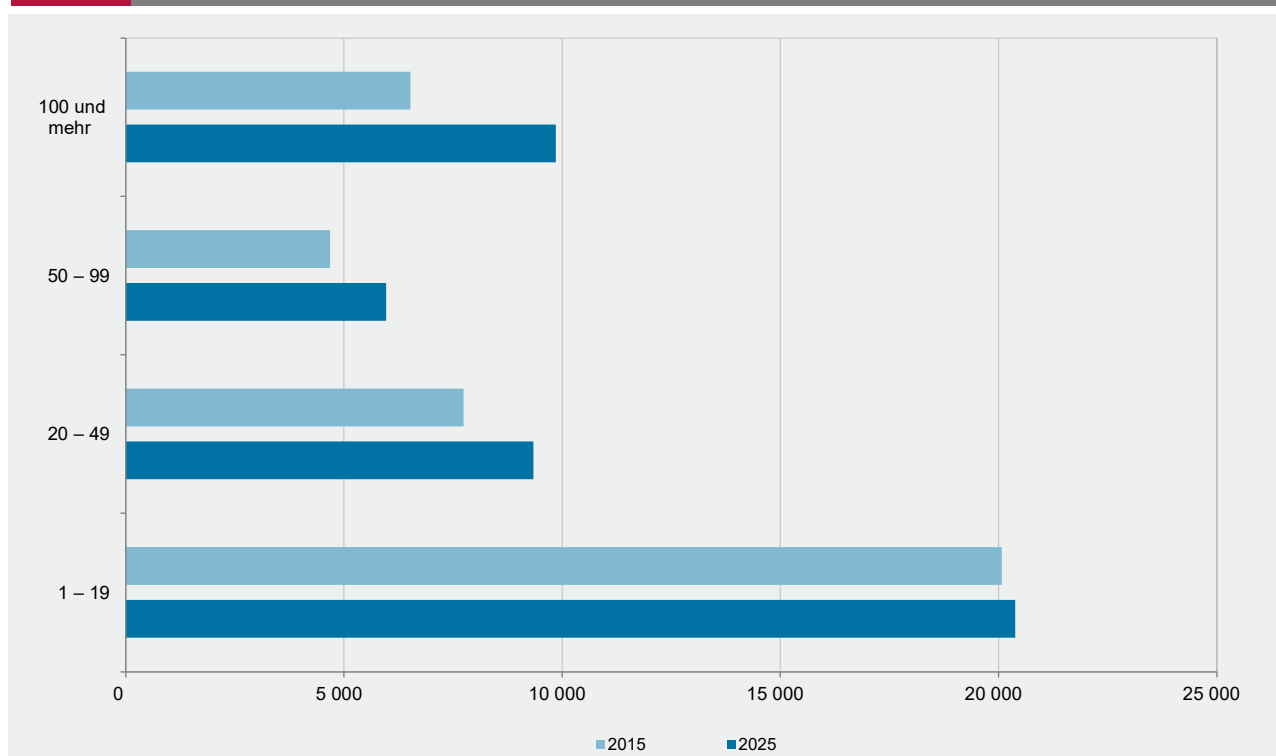
Gesamtumsatz¹

Bauhauptgewerbe insgesamt	8 238 888	2 597 901	1 628 020	1 511 525	2 501 442
---------------------------	-----------	-----------	-----------	-----------	-----------

1 Ohne Umsatzsteuer.

T 8
Beschäftigte Ende Juni 2025 nach der Stellung im Betrieb sowie Entgelte im Juni 2025 nach Beschäftigtengrößenklassen

Stellung im Betrieb	Insgesamt	Betriebe mit ... Beschäftigten			
		1 – 19	20 – 49	50 – 99	100 und mehr
		Anzahl			
Beschäftigte insgesamt (Anzahl)	45 546	20 387	9 339	5 964	9 856
Tätige Inhaber und Mitinhaber, Unbezahlt mithelfende Familienangehörige	2 554	2 424	82	24	24
Kaufmännische und technische Arbeitnehmer einschließlich kaufmännische und technische Auszubildende	10 895	4 518	2 052	1 544	2 781
Angestelltenversicherungspflichtige Poliere, Schachtmeister, Meister, Werkpoliere, Bauvorarbeiter, Baumaschinenfachmeister und -Vorarbeiter	4 788	1 648	1 106	733	1 301
Facharbeiter	16 465	7 997	3 465	2 023	2 980
Maurer, Betonbauer, Zimmerer, übrige Baufacharbeiter	13 332	7 280	2 752	1 490	1 810
Baumaschinenführer und -warte, geprüfte Berufskraftfahrer	3 133	717	713	533	1 170
Fachwerker, Werker, Baumaschinisten und Arbeiter mit angelernten Spezialtätigkeiten	9 222	3 014	2 333	1 472	2 403
Gewerbliche Auszubildende einschließlich Umschüler, Anlernlinge und Praktikanten	1 622	786	301	168	367
Entgelte (1 000 EUR)	160 908	53 226	34 312	24 719	48 651

G 1
Beschäftigte 2015 und 2025 nach Beschäftigtengrößenklassen


WZ 2008	Wirtschaftszweig	Ins- gesamt	Tätige Inhaber, unbezahlt mithelfende Familien- angehörige	Kaufm. und technische Arbeitnehmer ¹	Poliere, Meister, Schachtmeister, Werkpoliere, Vor- arbeiter, Baumasch.- Fachmeister und -Vorarbeiter
41.2	Bau von Gebäuden	8 778	395	2 693	811
41.20	Bau von Gebäuden	8 778	395	2 693	811
41.20.1	Bau von Gebäuden (ohne Fertigteilbau)	8 318	382	2 538	786
41.20.2	Errichtung von Fertigteilbauten	460	13	155	25
42.1	Bau von Straßen und Bahnverkehrsstrecken	8 260	113	1 986	1 195
42.11	Bau von Straßen	7 311	94	1 758	1 059
42.12	Bau von Bahnverkehrsstrecken	.	.	.	81
42.13	Brücken- und Tunnelbau	.	.	.	55
42.2	Leitungstiefbau und Kläranlagenbau	4 689	77	926	694
42.21	Rohrleitungstiefbau, Brunnen- und Kläranlagenbau	2 152	27	408	456
42.22	Kabelnetzleitungstiefbau	2 537	50	518	238
42.9	Sonstiger Tiefbau	3 396	135	725	507
42.91	Wasserbau	.	-	.	.
42.99	Sonstiger Tiefbau a.n.g.	.	135	.	.
43.1	Abbrucharbeiten und vorb. Baustellenarbeiten	2 926	232	568	351
43.11	Abbrucharbeiten	1 656	120	281	.
43.12	Vorbereitende Baustellenarbeiten	1 215	.	269	171
43.13	Test- und Suchbohrung	55	.	18	.
43.9	Sonstige spezialisierte Bautätigkeiten	17 497	1 602	3 997	1 230
43.91	Dachdeckerei und Zimmerei	9 864	986	1 910	674
43.91.1	Dachdeckerei und Bauspenglerei	6 779	636	1 298	434
43.91.2	Zimmerei und Ingenieurholzbau	3 085	350	612	240
43.99	Sonstige spezialisierte Bautätigkeiten a.n.g.	7 633	616	2 087	556
43.99.1	Gerüstbau	1 650	122	427	157
43.99.2	Schornstein-, Feuerungs- und Industrieofenbau	248	33	84	15
43.99.9	Baugewerbe a.n.g.	5 735	461	1 576	384
412-439	Bauhauptgewerbe insgesamt	45 546	2 554	10 895	4 788

¹ Einschließlich kaufmännischer und technischer Auszubildende.

WZ 2008	Wirtschaftszweig	Facharbeiter			Fachwerker Werker, Maschinenisten, Arbeiter	Gewerbl. Auszu- bildende ¹
		zusammen	Maurer, Betonbauer, Zimmerer, übrige Baufacharbeiter	Baumasch. führer, -warte		
41.2	Bau von Gebäuden	3 548	3 165	383	1 066	265
41.20	Bau von Gebäuden	3 548	3 165	383	1 066	265
41.20.1	Bau von Gebäuden (ohne Fertigteilbau)	3 366
41.20.2	Errichtung von Fertigteilbauten	182
42.1	Bau von Straßen und Bahnverkehrsstrecken	2 534	1 488	1 046	2 139	293
42.11	Bau von Straßen	2 188	1 221	967	.	.
42.12	Bau von Bahnverkehrsstrecken	.	.	64	.	-
42.13	Brücken- und Tunnelbau	.	.	15	.	.
42.2	Leitungstiefbau und Kläranlagenbau	1 371	775	596	1 541	80
42.21	Rohrleitungstiefbau, Brunnen- und Kläranlagenbau	624	303	321	578	59
42.22	Kabelnetzleitungstiefbau	747	472	275	963	21
42.9	Sonstiger Tiefbau	1 011	494	517	919	99
42.91	Wasserbau	.	-	.	-	-
42.99	Sonstiger Tiefbau a.n.g.	.	494	.	919	99
43.1	Abbrucharbeiten und vorb. Baustellenarbeiten	847	479	368	890	38
43.11	Abbrucharbeiten	461	.	.	603	.
43.12	Vorbereitende Baustellenarbeiten	363	165	198	.	.
43.13	Test- und Suchbohrung	23	.	.	.	-
43.9	Sonstige spezialisierte Bautätigkeiten	7 154	6 931	223	2 667	847
43.91	Dachdeckerei und Zimmerei	4 729	4 701	28	813	752
43.91.1	Dachdeckerei und Bauspenglerei	3 379	3 370	9	614	418
43.91.2	Zimmerei und Ingenieurholzbau	1 350	1 331	19	199	334
43.99	Sonstige spezialisierte Bautätigkeiten a.n.g.	2 425	2 230	195	1 854	95
43.99.1	Gerüstbau	.	.	.	526	.
43.99.2	Schornstein-, Feuerungs- und Industrieofenbau	.	.	-	.	.
43.99.9	Baugewerbe a.n.g.	1 953
412-439	Bauhauptgewerbe insgesamt	16 465	13 332	3 133	9 222	1 622

1 Einschl. Umschüler, Anlernlinge und Praktikanten.

Verwaltungsbezirk	Ins- gesamt	Tätige Inhaber, unbezahlt mithelfende Familien- angehörige	Kaufm. und technische Arbeitnehmer ¹	Poliere, Meister, Schachtmeister, Werkpoliere, Vor- arbeiter, Baumasch.- Fachmeister und -Vorarbeiter
	Anzahl			
Frankenthal (Pfalz), St.	511	32	77	77
Kaiserslautern, St.	703	26	239	75
Koblenz, St.	983	44	205	125
Landau i. d. Pf., St.	379	11	83	53
Ludwigshafen a. Rh., St.	1 306	56	326	166
Mainz, St.	1 798	43	386	108
Neustadt a. d. Weinstr., St.	382	24	71	20
Pirmasens, St.	442	14	94	38
Speyer, St.	446	18	97	36
Trier, St.	844	31	248	71
Worms, St.	602	48	136	48
Zweibrücken, St.	320	18	80	22
Ahrweiler	1 815	122	452	180
Altenkirchen (Ww.)	1 424	83	400	228
Alzey-Worms	1 534	90	252	141
Bad Dürkheim	741	66	178	62
Bad Kreuznach	1 720	98	360	321
Bernkastel-Wittlich	2 251	97	417	255
Birkenfeld	1 157	49	276	145
Cochem-Zell	1 613	66	440	146
Donnersbergkreis	742	39	190	56
Eifelkreis Bitburg-Prüm	1 175	66	212	101
Germersheim	1 045	90	234	95
Kaiserslautern	1 169	92	229	74
Kusel	381	42	65	24
Mainz-Bingen	2 562	123	756	274
Mayen-Koblenz	2 168	136	416	213
Neuwied	2 307	148	566	321
Rhein-Hunsrück-Kreis	2 333	129	516	260
Rhein-Lahn-Kreis	961	81	199	81
Rhein-Pfalz-Kreis	1 341	86	393	120
Südliche Weinstraße	852	75	177	104
Südwestpfalz	849	79	217	65
Trier-Saarburg	1 532	90	360	165
Vulkaneifel	1 017	59	200	151
Westerwaldkreis	4 141	183	1 348	367
Rheinland-Pfalz	45 546	2 554	10 895	4 788
kreisfreie Städte	8 716	365	2 042	839
Landkreise	36 830	2 189	8 853	3 949
Industrie- und Handelskammer				
Kammerbezirk Koblenz	20 622	1 139	5 178	2 387
Kammerbezirk Pfalz	11 609	768	2 750	1 087
Kammerbezirk Rheinhessen	6 496	304	1 530	571
Kammerbezirk Trier	6 819	343	1 437	743

¹ Einschließlich kaufmännischer und technischer Auszubildende.

Verwaltungsbezirk	Facharbeiter			Fachwerker, Werker, Maschinisten, Arbeiter	Gewerbl. Auszu- bildende ¹
	zusammen	Maurer, Betonbauer, Zimmerer, übrige Baufacharbeiter	Baumasch. führer, -warte		
Frankenthal (Pfalz), St.	147	114	33	169	9
Kaiserslautern, St.	245	191	54	87	31
Koblenz, St.	334	255	79	255	20
Landau i. d. Pf., St.	144	114	30	76	12
Ludwigshafen a. Rh., St.	436	378	58	302	20
Mainz, St.	509	419	90	722	30
Neustadt a. d. Weinstr., St.	103	83	20	147	17
Pirmasens, St.	233	169	64	46	17
Speyer, St.	76	67	9	203	16
Trier, St.	262	211	51	189	43
Worms, St.	273	239	34	90	7
Zweibrücken, St.	143	126	17	46	11
Ahrweiler	629	514	115	355	77
Altenkirchen (Ww.)	492	377	115	169	52
Alzey-Worms	687	511	176	299	65
Bad Dürkheim	273	228	45	137	25
Bad Kreuznach	595	451	144	306	40
Bernkastel-Wittlich	674	515	159	707	101
Birkenfeld	409	279	130	234	44
Cochem-Zell	645	485	160	238	78
Donnersbergkreis	296	268	28	148	13
Eifelkreis Bitburg-Prüm	605	485	120	141	50
Germersheim	459	386	73	139	28
Kaiserslautern	554	472	82	192	28
Kusel	168	164	4	65	17
Mainz-Bingen	848	725	123	483	78
Mayen-Koblenz	881	722	159	465	57
Neuwied	774	614	160	407	91
Rhein-Hunsrück-Kreis	915	720	195	409	104
Rhein-Lahn-Kreis	350	292	58	198	52
Rhein-Pfalz-Kreis	531	452	79	166	45
Südliche Weinstraße	309	245	64	155	32
Südwestpfalz	329	315	14	132	27
Trier-Saarburg	458	371	87	349	110
Vulkaneifel	398	313	85	145	64
Westerwaldkreis	1 281	1 062	219	851	111
Rheinland-Pfalz	16 465	13 332	3 133	9 222	1 622
kreisfreie Städte	2 905	2 366	539	2 332	233
Landkreise	13 560	10 966	2 594	6 890	1 389
Industrie- und Handelskammer					
Kammerbezirk Koblenz	7 305	5 771	1 534	3 887	726
Kammerbezirk Pfalz	4 446	3 772	674	2 210	348
Kammerbezirk Rheinhessen	2 317	1 894	423	1 594	180
Kammerbezirk Trier	2 397	1 895	502	1 531	368

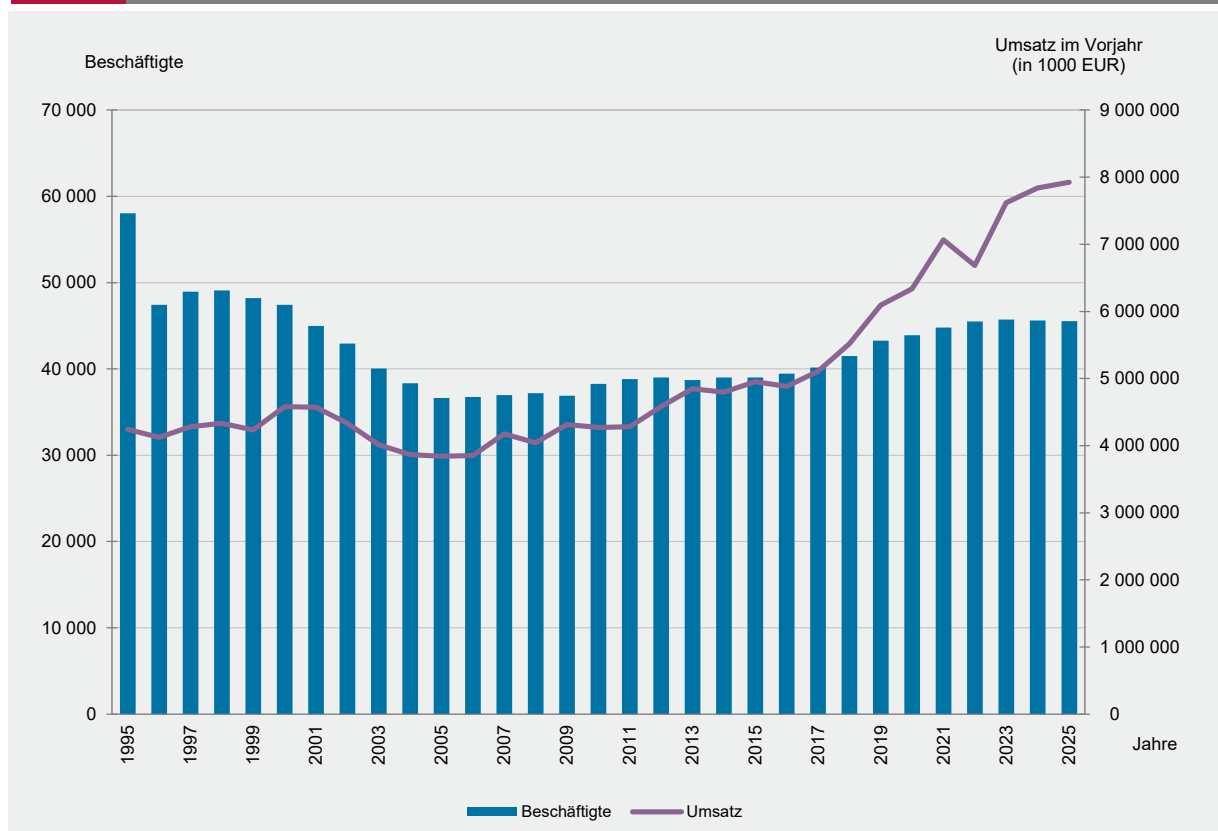
¹ Einschließlich Umschüler, Anlernlinge und Praktikanten.

Verwaltungsbezirk	Betriebe	Beschäftigte	Geleistete Arbeitsstunden	Entgelte
	Anzahl		1 000	1 000 EUR
Frankenthal (Pfalz), St.	49	511	48	1 225
Kaiserslautern, St.	42	703	63	3 019
Koblenz, St.	71	983	104	3 945
Landau i. d. Pf., St.	30	379	34	1 226
Ludwigshafen a. Rh., St.	100	1 306	135	4 530
Mainz, St.	93	1 798	211	7 541
Neustadt a. d. Weinstr., St.	38	382	36	1 268
Pirmasens, St.	27	442	44	1 580
Speyer, St.	30	446	49	1 491
Trier, St.	55	844	72	2 845
Worms, St.	73	602	66	1 715
Zweibrücken, St.	28	320	31	1 091
Ahrweiler	189	1 815	159	5 734
Altenkirchen (Ww.)	134	1 424	133	5 356
Alzey-Worms	138	1 534	156	5 102
Bad Dürkheim	108	741	80	2 184
Bad Kreuznach	147	1 720	160	5 857
Bernkastel-Wittlich	135	2 251	241	7 627
Birkenfeld	89	1 157	123	3 998
Cochem-Zell	106	1 613	144	10 133
Donnersbergkreis	69	742	67	2 207
Eifelkreis Bitburg-Prüm	107	1 175	120	3 709
Germersheim	133	1 045	99	2 930
Kaiserslautern	136	1 169	119	3 628
Kusel	56	381	33	967
Mainz-Bingen	178	2 562	240	9 657
Mayen-Koblenz	219	2 168	225	7 404
Neuwied	227	2 307	222	7 994
Rhein-Hunsrück-Kreis	179	2 333	214	8 410
Rhein-Lahn-Kreis	110	961	96	2 999
Rhein-Pfalz-Kreis	131	1 341	115	5 019
Südliche Weinstraße	105	852	83	2 674
Südwestpfalz	115	849	83	2 344
Trier-Saarburg	150	1 532	150	4 986
Vulkaneifel	93	1 017	104	3 490
Westerwaldkreis	294	4 141	386	15 024
Rheinland-Pfalz	3 984	45 546	4 446	160 908
kreisfreie Städte	636	8 716	893	31 477
Landkreise	3 348	36 830	3 553	129 432
Industrie- und Handelskammer				
Kammerbezirk Koblenz	1 765	20 622	1 967	76 853
Kammerbezirk Pfalz	1 197	11 609	1 120	37 383
Kammerbezirk Rheinhessen	482	6 496	673	24 015
Kammerbezirk Trier	540	6 819	687	22 657

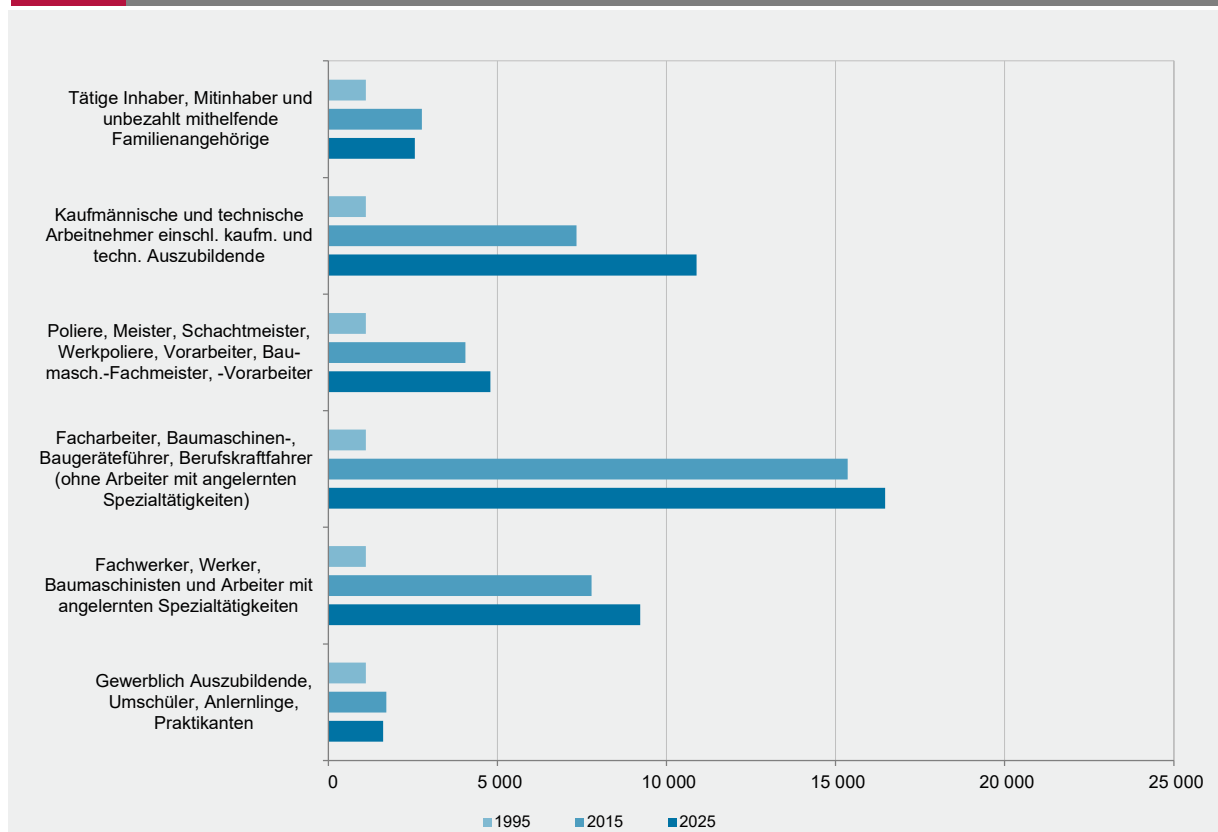
Verwaltungsbezirk	Baugewerblicher Umsatz ¹				Gesamtumsatz ¹	
	Juni 2025	darunter		Kalenderjahr 2024	Juni 2025	Kalenderjahr 2024
		Hochbau	darunter Wohnungsbau			
1 000 EUR						
Frankenthal (Pfalz), St.	.	3 770	1 947	.	7 907	69 263
Kaiserslautern, St.	.	12 341	4 020	187 244	15 447	188 084
Koblenz, St.	16 797	6 272	3 584	191 216	16 884	191 646
Landau i. d. Pf., St.	.	3 112	2 391	.	4 376	49 317
Ludwigshafen a. Rh., St.	12 483	7 109	2 568	166 444	12 509	167 263
Mainz, St.	.	.	6 781	312 256	28 407	312 752
Neustadt a. d. Weinstr., St.	.	1 417	1 072	92 327	6 480	92 823
Pirmasens, St.	.	2 045	1 442	.	4 449	62 044
Speyer, St.	5 661	2 800	2 040	61 249	5 661	61 249
Trier, St.	.	5 554	4 916	.	13 338	145 224
Worms, St.	6 238	.	2 674	.	6 238	91 147
Zweibrücken, St.	5 153	3 771	786	.	5 153	43 958
Ahrweiler	22 925	17 177	11 248	317 631	22 963	318 622
Altenkirchen (Ww.)	.	15 104	5 283	.	26 855	297 208
Alzey-Worms	.	9 516	5 708	282 129	28 531	288 617
Bad Dürkheim	.	7 404	6 205	104 128	9 383	104 186
Bad Kreuznach	22 986	10 167	5 747	266 315	23 084	269 252
Bernkastel-Wittlich	32 346	13 004	8 196	.	32 411	357 863
Birkenfeld	14 988	5 307	3 642	217 857	14 988	218 348
Cochem-Zell	29 999	6 986	3 770	.	30 423	505 221
Donnersbergkreis	8 084	5 210	3 504	.	8 088	119 270
Eifelkreis Bitburg-Prüm	17 302	10 203	7 158	202 313	17 477	205 686
Germersheim	.	9 692	8 327	161 581	15 818	162 734
Kaiserslautern	.	5 251	4 406	145 761	12 369	146 034
Kusel	.	5 430	5 085	.	5 812	52 758
Mainz-Bingen	41 568	25 641	12 154	.	41 604	500 977
Mayen-Koblenz	31 926	22 125	8 616	360 408	32 170	365 539
Neuwied	37 084	19 059	9 133	400 264	37 297	428 990
Rhein-Hunsrück-Kreis	41 865	12 291	7 764	.	43 148	479 569
Rhein-Lahn-Kreis	.	5 823	4 235	133 422	12 250	133 570
Rhein-Pfalz-Kreis	.	15 260	7 110	.	20 757	239 677
Südliche Weinstraße	.	5 620	4 998	.	11 059	125 486
Südwestpfalz	9 350	7 975	5 012	119 695	9 409	120 469
Trier-Saarburg	22 587	13 393	9 777	207 994	22 877	210 517
Vulkaneifel	.	5 722	4 476	.	16 340	219 464
Westerwaldkreis	59 942	33 776	14 253	725 535	71 783	894 063
Rheinland-Pfalz	673 520	362 041	200 030	7 922 190	693 745	8 238 888
kreisfreie Städte	123 721	74 904	34 222	1 442 166	126 849	1 474 771
Landkreise	549 800	287 137	165 808	6 480 025	566 896	6 764 117
Industrie- und Handelskammer						
Kammerbezirk Koblenz	315 858	154 087	77 275	3 849 079	331 843	4 102 026
Kammerbezirk Pfalz	154 199	98 206	60 916	1 794 844	154 677	1 804 615
Kammerbezirk Rheinhessen	104 473	61 871	27 316	1 178 905	104 781	1 193 493
Kammerbezirk Trier	98 991	47 876	34 523	1 099 362	102 444	1 138 753

¹ Ohne Umsatzsteuer.

G 2 Beschäftigte und baugewerblicher Umsatz 1995–2025



G 3 Beschäftigte nach der Stellung im Betrieb 1995, 2015 und 2025



Impressum

Herausgeber:
Statistisches Landesamt Rheinland-Pfalz
Mainzer Straße 14-16
56130 Bad Ems

Telefon: 02603 71-0

E-Mail: poststelle@statistik.rlp.de
Internet: www.statistik.rlp.de

Kostenfreier Download im Internet: <https://www.statistik.rlp.de/publikationen/berichte>

© Statistisches Landesamt Rheinland-Pfalz · Bad Ems · 2025

Vervielfältigung und Verbreitung, auch auszugsweise, mit Quellenangabe gestattet.