



Rheinland-Pfalz

STATISTISCHES LANDESAMT

2025

STATISTISCHE BERICHTE



Baugenehmigungen 2024

Zeichenerklärungen

0	Zahl ungleich Null, Betrag jedoch kleiner als die Hälfte von 1 in der letzten ausgewiesenen Stelle
-	nichts vorhanden
.	Zahl unbekannt oder geheim
x	Nachweis nicht sinnvoll
...	Zahl fällt später an
/	keine Angabe, da Zahl nicht sicher genug
()	Aussagewert eingeschränkt, da Zahl statistisch unsicher
D	Durchschnitt
p	vorläufig
r	revidiert
s	geschätzt

Für die Abgrenzung von Größenklassen wird im Allgemeinen anstelle einer ausführlichen Beschreibung „50 bis unter 100“ die Darstellungsform „50 – 100“ verwendet.

Einzelwerte in Tabellen werden im Allgemeinen ohne Rücksicht auf die Endsumme gerundet.

Inhalt

Seite

Informationen zur Statistik	4
--	----------

Glossar	6
----------------------	----------

Tabellen

T 1	Langfristige Entwicklung der Baugenehmigungen im Wohn- und Nichtwohnbau 2009–2024	9
T 2	Baugenehmigungen im Wohnbau- und Nichtwohnbau 2024 nach Gebäudearten und Bauherren	10
T 3	Baugenehmigungen im Wohnbau 2024 nach Verwaltungsbezirken	12
T 4	Genehmigungen im Nichtwohnbau 2024 nach Gebäudearten und Bauherren	14
T 5	Genehmigungen im Nichtwohnbau 2024 nach Verwaltungsbezirken	15
T 6	Genehmigungen im Wohn- und Nichtwohnbau 2024 nach Gebäudearten und Art der Beheizung	16
T 7	Genehmigungen im Wohn- und Nichtwohnbau 2024 nach Gebäudearten und verwendeter primärer Heizenergie	17
T 8	Genehmigungen im Wohnbau 2024 nach Gebäudearten, Bauherren sowie Durchschnittsgrößen und -kosten	18
T 9	Genehmigungen im Nichtwohnbau 2024 nach Gebäudearten, Bauherren sowie Durchschnittsgrößen und -kosten	19
T 10	Genehmigungen im Fertigteilbau 2024 nach Gebäudearten und Bauherren	20
T 11	Genehmigte Wohngebäude im Fertigteilbau 2024 nach Verwaltungsbezirken	21
T 12	Genehmigte Nichtwohngebäude im Fertigteilbau 2024 nach Verwaltungsbezirken	22
T 13	Baugenehmigungen 2024 nach Gebäudearten und überwiegend verwendetem Baustoff	23

Grafiken

G 1	Errichtung neuer Wohn- und Nichtwohngebäude, Wohnungen in neuerrichteten Wohngebäuden 2009–2024	8
G 2	Genehmigte Wohnungen in neuerrichteten Wohngebäuden 2023 und 2024	8

Informationen zur Statistik

Ziel der Statistik

Die Baugenehmigungsstatistik liefert Informationen über die gemäß Landesbauordnung genehmigungs- und zustimmungsbedürftigen sowie kenntnisgabe- oder anzeigepflichtigen oder einem Genehmigungsfreistellungsverfahren unterliegenden Bauvorhaben im Hochbau, bei denen Wohnraum oder sonstiger Nutzraum geschaffen oder verändert wird. Sie bildet mit der Bauüberhangs-, Baufertigstellungs- und Bauabgangsstatistik das System der Bautätigkeitsstatistik. Die Baugenehmigungen sind ein Indikator für die Entwicklung des Hochbaues; die Ergebnisse der Statistik bilden zusammen mit den übrigen Bautätigkeitsstatistiken eine Grundlage für bau- und wohnungspolitische Entscheidungen.

Rechtsgrundlagen

- EU-Recht: Verordnung (EG) Nr. 1165/98 vom 19. Mai 1998 über Konjunkturstatistiken in der jeweils geltenden Fassung.
- Bundesrecht: Gesetz über die Statistik der Bautätigkeit im Hochbau und die Fortschreibung des Wohnungsbestands (Hochbaustatistikgesetz - HBauStatG) vom 5. Mai 1998 (BGBl. I S. 869) in der jeweils geltenden Fassung in Verbindung mit dem Gesetz über die Statistik für Bundeszwecke (Bundesstatistikgesetz - BStatG) vom 22. Januar 1987 (BGBl. I S. 462, 565) in der jeweils geltenden Fassung.
- Erneuerbare-Energien-Wärmegesetz (EEWärmeG) vom 7. August 2008 (BGBl. I S. 1658) in der jeweils geltenden Fassung
- Landesrecht: Landesbauordnung Rheinland-Pfalz (LBauO) vom 24. November 1998 (GVBl. I S. 365) in der jeweils geltenden Fassung.

Erhebungsumfang

Die Statistik der Baugenehmigungen wird monatlich für den abgelaufenen Kalendermonat erstellt. Sie erfasst alle genehmigungs- oder zustimmungspflichtigen sowie alle genehmigungsfreien Baumaßnahmen im Hochbau zum Zeitpunkt der Genehmigung oder der Zustimmung bzw. zu dem Zeitpunkt, zu dem sie aufgrund landesrechtlicher Verfahrensvorschriften ausgeführt werden dürfen. Das Erhebungsprogramm der Statistik ist für Neubauten und für Baumaßnahmen an bestehenden Gebäuden unterschiedlich und beinhaltet Angaben zum Bauherrn, zum Gebäude und zum Bauvorhaben. Um Nachweispflichten gegenüber der EU im Umweltbereich nachzukommen, wurde das Erhebungsprogramm beginnend mit dem Jahr 2012 durch das Gesetz zur Umsetzung der Richtlinie zur Förderung der Nutzung von Energie aus erneuerbaren Quellen ausgeweitet. Seitdem sind für Neubauten zusätzlich Angaben zur Warmwasseraufbereitung, zum Einsatz von Lüftungs- und Kühlungsanlagen und zur Erfüllung des Gesetzes zur Förderung erneuerbarer Energien im Wärmebereich zu erheben.

Erhebungsdurchführung

Die Daten werden im Fall des baurechtlichen Genehmigungsverfahrens sowohl aus den Verwaltungsunterlagen der Bauaufsichtsbehörden als auch von den Bauherren gewonnen. Der Bauherr füllt bei Antragstellung einer Baugenehmigung den Statistikbogen aus und gibt diesen beim Bauamt ab. Die Bauämter leiten die Statistikbögen an die Statistischen Landesämter weiter. Weiterhin gibt es kenntnisgabe- oder anzeigepflichtige oder einem Genehmigungsfreistellungsverfahren unterliegende Bauvorhaben. In den Statistischen Landesämtern werden die Daten ausgewertet, zu Summensätzen aggregiert und im Anschluss an das Statistische Bundesamt weitergeleitet.

Berichtszeitraum/-zeitpunkt und Periodizität

Die monatliche Berichterstattung über Baugenehmigungen basiert auf den von den Bauaufsichtsbehörden abgegebenen Meldungen, die nicht immer zeitgerecht übermittelt werden. Die Ergebnisse berücksichtigen daher nur diejenigen Objekte, von denen im Berichtszeitraum die Baugenehmigung übersandt wurde. Hieraus ergeben sich Unterschiede zum tatsächlichen Baugeschehen in den einzelnen Monaten. Es handelt sich um eine laufende Erhebung mit monatlicher und jährlicher

Aufbereitung. Die monatlich vorliegenden Ergebnisse beziehen sich auf die in einem Monatsbericht im Statistischen Landesamt unabhängig vom tatsächlichen Genehmigungsmonat verarbeiteten Fälle. Baumaßnahmen an bestehenden Gebäuden können zur Verringerung der Anzahl der Wohnungen bzw. Wohn- oder Nutzflächen führen. Dadurch können in den Tabellen auch negative Werte stehen.

Erhebungseinheiten und -merkmale

Erhebungseinheiten sind (Wohn- oder Nichtwohn-) Gebäude oder Gebäudeteile. Es werden neben der Errichtung neuer Gebäude auch Baumaßnahmen an bestehenden Gebäuden erfasst. Dabei werden im Wohnbau alle genehmigungspflichtigen oder zustimmungsbedürftigen Hochbaumaßnahmen einbezogen. Von der Erhebung ausgenommen sind lediglich behelfsmäßige Unterkünfte (z. B. Baracken, Gartenlauben, Wohncontainer) sowie Ferien-, Sommer- und Wochenendhäuser unter einer Mindestgröße von 50 m² Wohnfläche. Im Nichtwohnbau werden so genannte Bagatellbauten bis zu einem Volumen von 350 m³ Rauminhalt oder 18.000 EUR veranschlagte Kosten des Bauwerkes nicht erfasst. Zum Erhebungsprogramm der Baugenehmigung gehört die Erfassung der Angaben zur wirtschaftssystematischen Zuordnung des Bauherrn, Art des Gebäudes, Art der Bautätigkeit, Angaben zur Größe des Bauwerkes, zur Heizungsart und Heizenergie sowie veranschlagte Baukosten sowie seit dem Jahr 2012 die Warmwasseraufbereitung, Lüftung/Kühlung und Angaben zum EEWärmeG.

Regionale Ebene

Die Ergebnisse werden in dieser Veröffentlichung bis auf Kreisebene nachgewiesen.

Vergleichbarkeit / Klassifikationen

Zur Gewährleistung einer einheitlichen Zuordnung und Abgrenzung von Begriffen gilt für die Statistik der Baugenehmigung die Systematik der Bauwerke.

Glossar

Art der Beheizung

Fernheizung liegt vor, wenn größere Bezirke von einem entfernten, zentralen Heizwerk aus beheizt werden. Blockheizung liegt vor, wenn ein Block ganzer Häuser von einem Heizsystem aus beheizt wird und die Heizquelle an einem der Gebäude angebaut ist oder sich in unmittelbarer Nähe befindet. Zentralheizung liegt vor, wenn ein Gebäude über ein Röhrensystem von einer im Gebäude befindlichen Heizquelle aus beheizt wird. Etagenheizung ist eine Form der Heizung, bei der die Räume einer Etage von einer Heizquelle über ein Röhrensystem beheizt werden.

Baugenehmigung

Eine Baugenehmigung ist die Erteilung einer Erlaubnis durch die örtlich und sachlich zuständige Behörde, eine Baumaßnahme durchführen zu dürfen, bei der Wohnraum oder sonstiger Nutzraum geschaffen oder verändert wird. Als Baugenehmigung gilt auch eine vorläufige, mit Auflagen versehene oder eine Teilbaugenehmigung. Zu den erteilten Baugenehmigungen rechnen außerdem nicht zurückgewiesene Bauanzeigen und Zustimmungen des Bundes und der Länder.

Bauherr

Bauherr ist, wer im eigenen Namen und für eigene oder fremde Rechnung Bauvorhaben durchführt oder durchführen lässt. Es wird zwischen öffentlichen Bauherren (Bund, Länder, Gemeinden und Sozialversicherungen), Unternehmen, privaten Haushalten sowie Organisationen ohne Erwerbszweck unterschieden.

Baumaßnahmen an bestehenden Gebäuden

Baumaßnahmen an bestehenden Gebäuden sind bauliche Veränderungen an bestehenden Gebäuden durch Umbau-, Ausbau-, Erweiterungs- oder Wiederherstellungsmaßnahmen.

Errichtung neuer Gebäude

Unter der Errichtung neuer Gebäude werden Neubauten und Wiederaufbauten verstanden. Als Wiederaufbau gilt der Aufbau zerstörter oder abgerissener Gebäude ab Oberkante des noch vorhandenen Kellergeschosses.

Unter **Fertigteilbauweise** wird die Errichtung eines Bauwerkes mit vorgefertigten Bauteilen (Fertigteilen) verstanden. Ein Bauwerk gilt im Hochbau als Fertigteilbau, wenn überwiegend geschosshohe oder raumbreite Fertigteile, z.B. großformatige Wandtafeln, für Außen- oder Innenwände verwendet werden. Fertigteile in diesem Sinne sind tragende, mit Anschlussmitteln versehene Bauteile, die in der Regel nicht an der Einbaustelle hergestellt werden. Sie müssen mit Hilfe ihrer Anschlussmittel sowie ohne weitere Bearbeitung zum Bauwerk zusammengefügt oder mit örtlich (am Bau) hergestellten Bauteilen fest verbunden werden können. Hierbei ist notwendig, dass der überwiegende Teil der tragenden Konstruktion (gemessen am Rauminhalt) aus Fertigteilen besteht. Für die Beurteilung „überwiegend“ sind die meist konventionell errichteten Fundamente oder Kellergeschoss mit zu berücksichtigen.

Als **konventionelle Bauten** gelten Bauvorhaben, die nicht aus Fertigteilen im obigen Sinne zusammengefügt sind.

Gebäude

Gebäude sind selbständig benutzbare, überdachte Bauwerke, die auf Dauer errichtet sind und die von Menschen betreten werden können und geeignet oder bestimmt sind, dem Schutz von Menschen, Tieren oder Sachen zu dienen. Dabei kommt es auf die Umschließung durch Wände nicht an.

Nichtwohngebäude

Nach der Systematik der Bauwerke sind Nichtwohngebäude solche Gebäude, die überwiegend für Nichtwohnzwecke bestimmt sind, d.h. Gebäude, in denen mehr als die Hälfte der Gesamtnutzfläche Nichtwohnzwecken dient.

Die Nichtwohngebäude sind untergliedert in die Gebäudearten

- Anstaltsgebäude
- Büro- und Verwaltungsgebäude
- Landwirtschaftliche Betriebsgebäude
- Nichtlandwirtschaftliche Betriebsgebäude
- darunter: Fabrik- und Werkstattgebäude
- Handels- und Lagergebäude
- Hotels und Gaststätten
- Sonstige Nichtwohngebäude.

Nutzfläche

Unter der Nutzfläche versteht man die anrechenbaren Flächen in Gebäuden oder Gebäudeteilen, die nicht Wohnzwecken dienen. Die Nutzfläche ist die Fläche, die sich ergibt, wenn von der Nutzfläche gem. DIN 277 die Wohnfläche abgezogen wird.

Rauminhalt

Der Rauminhalt ist das von den äußeren Begrenzungsflächen eines Gebäudes eingeschlossene Volumen (Bruttorauminhalt); d.h. das Produkt aus der überbauten Fläche und der anzusetzenden Höhe; es umfasst auch den Rauminhalt der Konstruktion (DIN 277 Teil1).

Verwendeter Baustoff

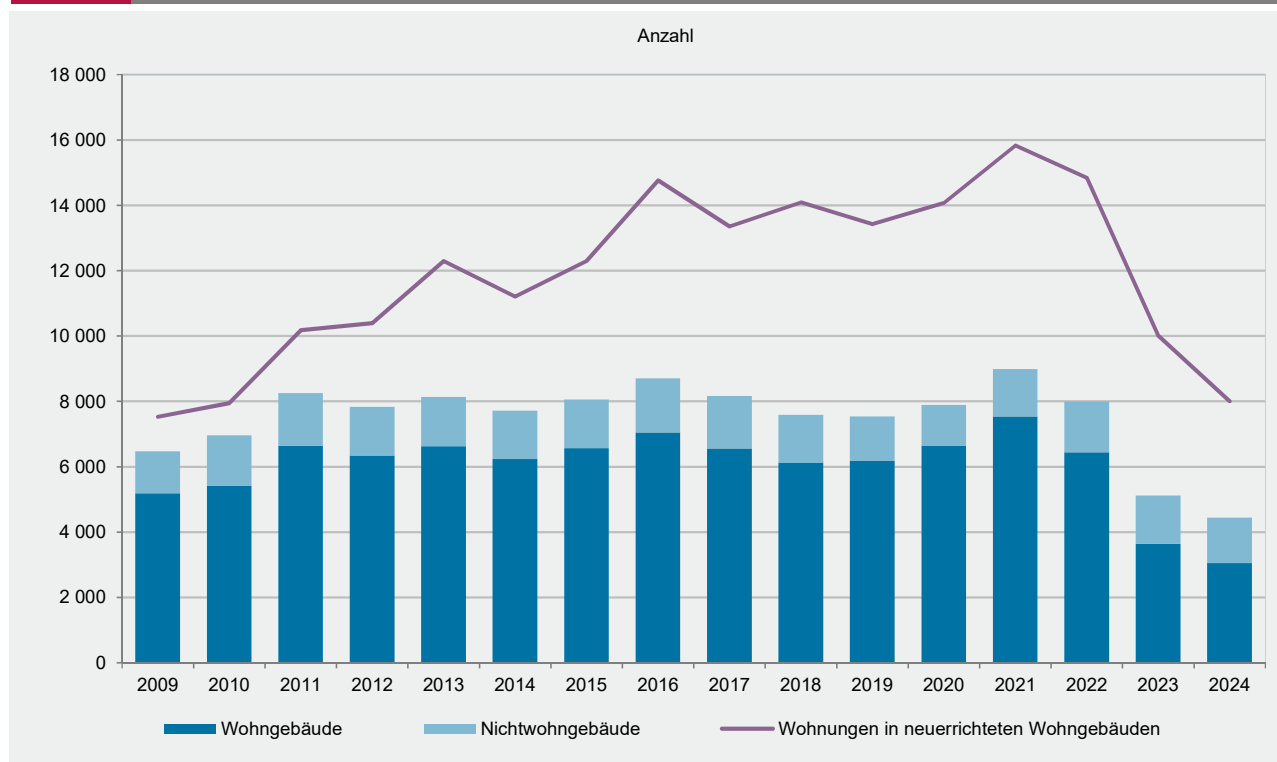
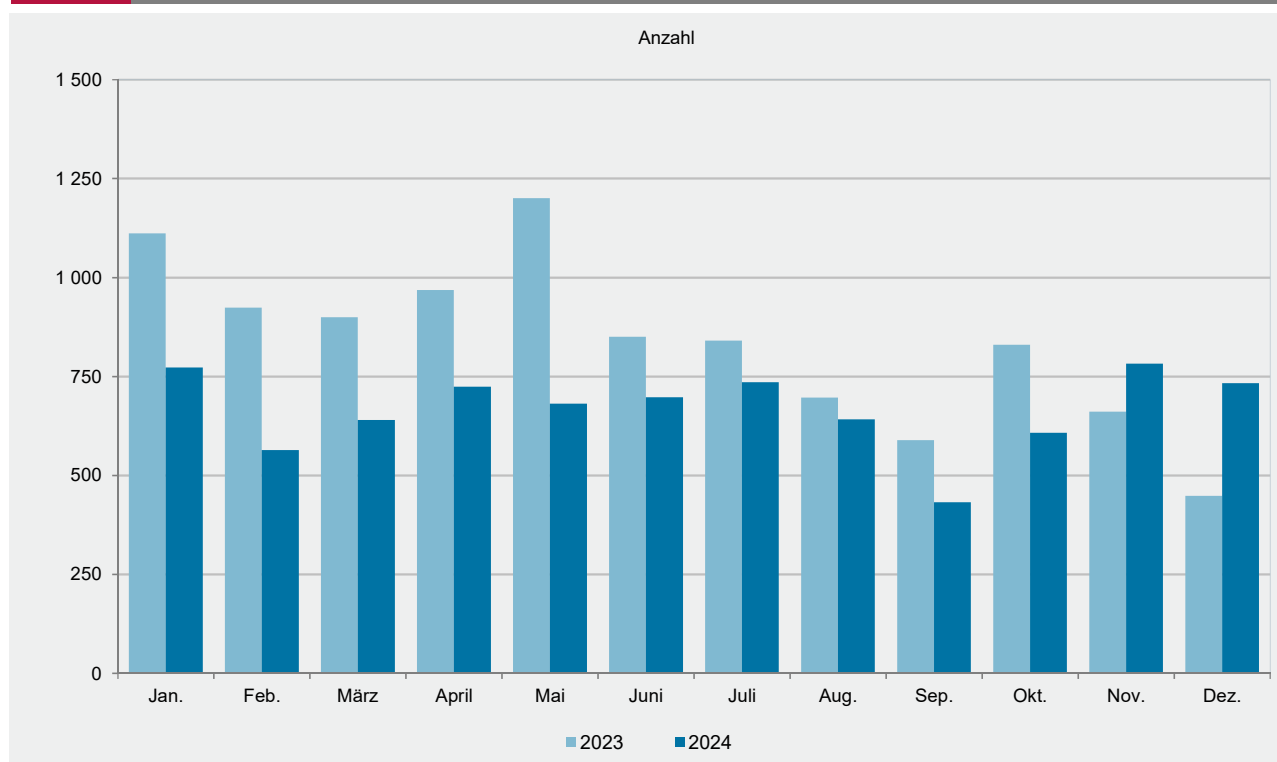
Überwiegend verwendeter Baustoff ist derjenige, der bei der Erstellung der tragenden Konstruktion des Gebäudes überwiegend Verwendung findet.

Veranschlagte Kosten

Veranschlagte Kosten im Sinne der Bautätigkeitsstatistik sind die Kosten des Bauwerks gemäß DIN 276 Kostengr. 300 und 400 und somit die Kosten der Baukonstruktionen einschl. der Erdarbeiten und baukonstruktiven Einbauten sowie der technischen Einbauten. Die Umsatzsteuer ist in den veranschlagten Kosten enthalten.

Vorwiegende Heizenergie

Unter vorwiegend verwendeter Heizenergie wird die Energieart verstanden, die gemessen an der Gesamtheizleistung für das Gebäude überwiegt. Man unterscheidet Öl, Gas, Strom, Fernwärme, Geothermie, Umweltthermie, Solarthermie sowie sonstige Energiearten (z.B. Holz und andere regenerative Energieträger).

G 1
Errichtung neuer Wohn- und Nichtwohngebäude, Wohnungen in neuerrichteten Wohngebäuden 2009–2024

G 2
Genehmigte Wohnungen in neuerrichteten Wohngebäuden 2023 und 2024


Monat	Alle Baumaßnahmen			Errichtung neuer Gebäude				Baumaßnahmen an bestehenden Gebäuden		
	Gebäude/ Baumaßnahmen	Wohnungen ¹	veranschlagte Baukosten ¹	Wohngebäude		Nichtwohngebäude		insgesamt	Anteil an allen Baugenehmigungen	
				insgesamt	Wohnungen	insgesamt	Rauminhalt			
Jahr	Anzahl		1 000 EUR	Anzahl		1 000 m³		Anzahl	%	
2009	10 482	8 562	2 938 572	5 187	7 527	1 276	8 478	4 019	38,3	
2010	11 094	9 364	3 153 107	5 423	7 942	1 533	8 976	4 138	37,3	
2011	12 698	12 094	3 674 604	6 630	10 180	1 617	11 720	4 451	35,1	
2012	12 195	11 742	3 749 462	6 337	10 398	1 492	10 584	4 366	35,8	
2013	12 765	14 399	4 027 958	6 621	12 299	1 510	8 865	4 634	36,3	
2014	12 381	13 540	3 989 556	6 231	11 206	1 478	9 567	4 672	37,7	
2015	12 925	14 652	4 220 197	6 563	12 296	1 495	11 302	4 867	37,7	
2016	13 630	17 370	4 974 183	7 045	14 769	1 657	9 172	4 928	36,2	
2017	12 841	15 661	4 616 294	6 552	13 356	1 605	8 555	4 684	36,5	
2018	11 946	16 504	5 269 994	6 123	14 088	1 461	10 711	4 362	36,5	
2019	11 914	15 910	5 080 681	6 177	13 423	1 356	8 094	4 381	36,8	
2020	12 668	16 739	5 325 901	6 643	14 070	1 247	10 063	4 778	37,7	
2021	14 646	18 904	6 320 611	7 532	15 832	1 455	10 147	5 659	38,6	
2022	13 166	17 981	6 707 525	6 437	14 842	1 558	10 342	5 171	39,3	
2023	9 695	13 072	5 164 579	3 635	10 016	1 484	8 454	4 576	47,2	
2024	8 792	10 951	4 791 780	3 047	8 008	1 390	8 176	4 355	49,5	
2024	Januar	721	1 100	467 265	262	772	134	1 010	325	45,1
	Februar	704	753	419 802	242	564	116	519	346	49,1
	März	711	877	350 143	245	640	104	324	362	50,9
	April	813	1 120	443 458	284	724	128	1 091	401	49,3
	Mai	719	907	387 120	269	681	96	1 009	354	49,2
	Juni	700	924	357 278	250	697	105	637	345	49,3
	Juli	837	955	466 112	293	735	126	466	418	49,9
	August	714	928	372 367	272	641	106	464	336	47,1
	September	684	610	369 906	220	432	120	609	344	50,3
	Oktober	842	888	405 396	269	607	136	580	437	51,9
	November	712	988	423 844	228	782	118	994	366	51,4
	Dezember	635	901	329 089	213	733	101	474	321	50,6
Veränderung zum Vorjahr/Vorjahresmonat in %										
2009	-7,0	-5,1	-8,8	-7,4	-2,3	-20,3	-43,1	-1,2	x	
2010	5,8	9,4	7,3	4,5	5,5	20,1	5,9	3,0	x	
2011	14,5	29,2	16,5	22,3	28,2	5,5	30,6	7,6	x	
2012	-4,0	-2,9	2,0	-4,4	2,1	-7,7	-9,7	-1,9	x	
2013	4,7	22,6	7,4	4,5	18,3	1,2	-16,2	6,1	x	
2014	-3,0	-6,0	-1,0	-5,9	-8,9	-2,1	7,9	0,8	x	
2015	4,4	8,2	5,8	5,3	9,7	1,2	18,1	4,2	x	
2016	5,5	18,6	17,9	7,3	20,1	10,8	-18,8	1,3	x	
2017	-5,8	-9,8	-7,2	-7,0	-9,6	-3,1	-6,7	-5,0	x	
2018	-7,0	5,4	14,2	-6,5	5,5	-9,0	25,2	-6,9	x	
2019	-0,3	-3,6	-3,6	0,9	-4,7	-7,2	-24,4	0,4	x	
2020	6,3	5,2	4,8	7,5	4,8	-8,0	24,3	9,1	x	
2021	15,6	12,9	18,7	13,4	12,5	16,7	0,8	18,4	x	
2022	-10,1	-4,9	6,1	-14,5	-6,3	7,1	1,9	-8,6	x	
2023	-26,4	-27,3	-23,0	-43,5	-32,5	-4,7	-18,3	-11,5	x	
2024	-9,3	-16,2	-7,2	-16,2	-20,0	-6,3	-3,3	-4,8	x	
2024	Januar	-29,0	-22,6	-5,6	-42,3	-30,5	14,5	87,2	-27,0	x
	Februar	-4,6	-33,8	8,8	-16,3	-39,0	17,2	-26,8	-1,1	x
	März	-12,0	-21,8	-12,0	-25,1	-28,8	18,2	-8,5	-7,9	x
	April	4,1	-15,0	-9,4	-2,7	-25,2	7,6	39,4	8,4	x
	Mai	-15,9	-35,1	-27,0	-5,6	-43,3	-32,9	68,1	-17,1	x
	Juni	-20,7	-18,2	-15,4	-19,6	-18,0	-28,6	-32,4	-18,8	x
	Juli	-10,7	-16,3	-0,8	-21,7	-12,5	-7,4	-37,1	-2,1	x
	August	-9,8	1,4	0,5	-7,5	-7,9	-29,3	-13,7	-3,4	x
	September	-5,0	-29,4	-11,5	-14,7	-26,7	5,3	-42,1	-1,1	x
	Oktober	7,0	-14,0	-17,5	-1,8	-26,9	3,8	12,9	14,4	x
	November	-1,5	8,8	37,8	-11,6	18,3	-1,7	128,2	6,1	x
	Dezember	-3,1	31,3	-14,9	-2,7	63,6	-15,8	-62,0	1,6	x

1 Einschließlich Baumaßnahmen an bestehenden Gebäuden.

Gebäudeart Bauherr	Insgesamt (einschließlich Baumaßnahmen an bestehenden Gebäuden)					
	Gebäude/ Baumaßnahmen	Nutzfläche	Wohnungen		Wohnräume	veran- schlagte Baukosten
			insgesamt	Wohnfläche		
	Anzahl	100 m²	Anzahl	100 m²	Anzahl	1 000 EUR
Wohn- und Nichtwohngebäude	8 792	12 915,6	10 951	10 775,4	40 993	4 791 780
Wohnbau						
Wohngebäude zusammen	6 494	1 305,9	10 644	10 615,1	40 483	2 726 688
davon						
Wohngebäude mit 1 Wohnung
Wohngebäude mit 2 Wohnungen
Wohngebäude mit 3 oder mehr Wohnungen
Wohnheime	20	10,7	194	98,7	309	24 235
darunter: Wohngebäude mit Eigentums- wohnungen	393	392,4	2 799	2 196,7	8 079	538 464
Bauherren beim Wohnbau						
Öffentliche Bauherren	38	33,4	308	122,6	580	39 366
Unternehmen	643	456,5	4 017	3 167,5	11 832	767 377
davon						
Wohnungsunternehmen	512	443,0	3 546	2 786,2	10 263	688 407
Immobilienfonds	13	- 8,6	83	36,5	198	8 088
Sonstige Unternehmen	118	22,1	388	344,9	1 371	70 882
Private Haushalte	5 783	794,9	6 153	7 224,9	27 761	1 888 401
Organisationen ohne Erwerbszweck	30	21,1	166	100,1	310	31 544
Nichtwohnbau						
Nichtwohngebäude zusammen	2 298	11 609,6	307	160,3	510	2 065 092
davon						
Anstaltsgebäude	35	147,1	149	45,2	145	118 983
Büro- und Verwaltungsgebäude	167	639,8	- 2	- 21,3	- 79	238 590
Landwirtschaftliche Betriebsgebäude	205	1 191,6	28	32,1	111	66 461
Nichtlandwirtschaftliche Betriebsgebäude	1 459	8 216,0	86	83,7	197	1 044 778
darunter						
Fabrik- und Werkstattgebäude	294	2 405,3	19	28,5	73	407 754
Handels- und Lagergebäude	555	4 531,9	51	46,2	155	456 145
Hotels und Gaststätten	126	236,7	- 4	- 12,2	- 70	67 411
Sonstige Nichtwohngebäude	432	1 415,2	46	20,6	136	596 280
darunter: ausgewählte Infrastrukturgebäude						
Bauherren beim Nichtwohnbau						
Öffentliche Bauherren	293	1 156,3	- 11	- 12,6	- 48	507 563
Unternehmen	1 162	9 256,3	251	127,6	395	1 388 810
davon						
Land- und Forstwirtschaft, Tierhaltung, Fischerei	191	1 149,0	14	17,5	63	59 432
Produzierendes Gewerbe	305	2 889,7	15	24,2	61	466 773
Handel, Kreditinstitute, Versicherungen, Dienstleistungsgewerbe, Verkehr und Nachrichtenübermittlung	666	5 217,6	222	85,9	271	862 605
darunter: Immobilienfonds	29	1 218,4	- 4	- 1,7	- 10	91 837
Private Haushalte	758	942,2	54	39,2	128	115 584
Organisationen ohne Erwerbszweck	85	254,8	13	6,2	35	53 135

Gebäudeart Bauherr	Errichtung neuer Gebäude					
	Gebäude	Rauminhalt	Nutzfläche	Wohnungen		veran- schlagte Baukosten
				insgesamt	Wohnfläche	
	Anzahl	1 000 m ³	100 m ²	Anzahl	100 m ²	1 000 EUR
Wohn- und Nichtwohngebäude	4 437	12 575	12 814,0	8 284	8 344,3	3 480 493
Wohnbau						
Wohngebäude zusammen	3 047	4 399	2 348,6	8 008	8 164,0	2 015 846
davon						
Wohngebäude mit 1 Wohnung	2 144	1 866	883,5	2 144	3 448,8	892 005
Wohngebäude mit 2 Wohnungen	395	490	232,1	790	934,8	223 752
Wohngebäude mit 3 oder mehr Wohnungen	500	1 990	1 206,8	4 904	3 700,7	877 446
Wohnheime	8	52	26,2	170	79,7	22 643
darunter: Wohngebäude mit Eigentums- wohnungen	197	979	623,9	2 263	1 784,4	411 364
Bauherren beim Wohnbau						
Öffentliche Bauherren	15	47	28,5	294	107,8	25 503
Unternehmen	430	1 447	837,2	3 288	2 663,4	611 624
davon:						
Wohnungsunternehmen	362	1 288	764,3	2 925	2 361,7	546 084
Immobilienfonds	4	11	4,2	46	19,3	4 958
Sonstige Unternehmen	64	148	68,8	317	282,4	60 582
Private Haushalte	2 593	2 861	1 450,0	4 289	5 312,7	1 351 889
Organisationen ohne Erwerbszweck	9	44	33,0	137	80,1	26 830
Nichtwohnbau						
Nichtwohngebäude zusammen	1 390	8 176	10 465,3	276	180,3	1 464 647
davon						
Anstaltsgebäude	12	77	120,5	143	50,1	34 627
Büro- und Verwaltungsgebäude	58	313	578,0	11	14,5	151 281
Landwirtschaftliche Betriebsgebäude	160	649	1 139,7	12	16,1	57 705
Nichtlandwirtschaftliche Betriebsgebäude	973	6 463	7 478,0	76	74,1	828 488
darunter						
Fabrik- und Werkstattgebäude	165	1 883	2 102,4	13	18,4	332 032
Handels- und Lagergebäude	363	3 995	4 205,7	22	21,8	357 585
Hotels und Gaststätten	28	78	159,1	9	2,6	31 901
Sonstige Nichtwohngebäude	187	674	1 149,1	34	25,6	392 546
darunter: ausgewählte Infrastrukturgebäude						
Bauherren beim Nichtwohnbau						
Öffentliche Bauherren	140	521	920,9	-	-	270 982
Unternehmen	712	7 138	8 525,4	238	143,7	1 092 136
davon						
Land- und Forstwirtschaft, Tierhaltung, Fischerei	158	625	1 089,5	13	17,5	53 394
Produzierendes Gewerbe	206	2 423	2 641,3	7	12,3	382 683
Handel, Kreditinstitute, Versicherungen, Dienstleistungsgewerbe, Verkehr und Nachrichtenübermittlung	348	4 090	4 794,6	218	114,0	656 059
darunter: Immobilienfonds	19	1 360	1 204,4	-	-	88 991
Private Haushalte	500	403	818,8	18	22,7	67 500
Organisationen ohne Erwerbszweck	38	114	200,2	20	13,9	34 029

Verwaltungsbezirk	Alle Baumaßnahmen (einschließlich Baumaßnahmen an bestehenden Gebäuden)					Errichtung neuer Wohngebäude	
	Gebäude/ Bau- maßnahmen	Nutz- fläche	Wohnungen		veran- schlagte Baukosten	Gebäude	Raum- inhalt
			ins- gesamt	Wohn- fläche			
	Anzahl	100 m ²	Anzahl	100 m ²	1 000 EUR	Anzahl	1 000 m ³
Frankenthal (Pfalz), St.	36	26,0	86	69,7	17 935	11	28
Kaiserslautern, St.	116	- 6,5	208	193,2	38 466	29	61
Koblenz, St.	66	2,0	207	169,4	52 302	19	54
Landau i. d. Pf., St.	100	101,9	303	262,0	67 907	41	140
Ludwigshafen a. Rh., St.	149	47,9	170	169,4	35 396	23	47
Mainz, St.	183	- 0,9	513	426,5	94 484	62	146
Neustadt a. d. Weinstr., St.	117	48,2	180	186,0	47 967	48	83
Pirmasens, St.	28	2,4	24	38,8	8 234	10	14
Speyer, St.	58	- 25,1	205	83,6	23 121	8	19
Trier, St.	94	33,8	257	228,2	69 287	30	104
Worms, St.	38	38,1	98	98,0	23 742	15	42
Zweibrücken, St.	23	6,7	67	41,2	12 625	9	19
Ahrweiler	204	171,6	568	493,1	135 622	149	271
Altenkirchen (Ww.)	200	8,6	202	227,2	54 149	80	85
Alzey-Worms	238	8,8	288	323,2	78 405	125	117
Bad Dürkheim	241	22,3	299	335,4	88 590	87	119
Bad Kreuznach	258	- 3,0	523	511,6	132 909	129	186
Bad Kreuznach, gr. kr. St.	70	- 32,9	328	267,0	72 041	28	86
Bernkastel-Wittlich	266	51,6	377	364,3	96 256	115	148
Birkenfeld	114	21,3	136	150,7	41 671	62	64
Idar-Oberstein, gr. kr. St.	9	3,4	15	14,3	4 637	4	6
Cochem-Zell	123	11,6	143	141,6	48 636	58	58
Donnersbergkreis	130	33,2	230	211,2	49 831	76	102
Eifelkreis Bitburg-Prüm	283	66,1	613	572,4	149 854	161	271
Germersheim	218	21,5	253	292,3	72 926	79	104
Kaiserslautern	208	37,9	297	396,1	100 180	132	167
Kusel	90	9,6	118	121,5	30 281	49	53
Mainz-Bingen	427	123,5	637	712,5	190 794	203	306
Bingen am Rhein, gr. kr. St.	51	12,2	138	123,0	31 739	7	48
Ingelheim am Rhein, gr. kr. St.	64	18,4	103	91,7	27 910	22	42
Mayen-Koblenz	353	56,7	417	464,3	114 548	154	202
Andernach, gr. kr. St.	28	- 2,3	19	23,2	5 431	5	5
Mayen, gr. kr. St.	25	- 4,4	26	30,4	5 954	12	10
Neuwied	320	77,9	506	499,3	119 895	146	207
Neuwied, gr. kr. St.	95	23,4	156	141,1	32 594	31	48
Rhein-Hunsrück-Kreis	240	33,5	336	347,0	85 955	121	143
Rhein-Lahn-Kreis	213	49,8	296	308,5	80 969	114	138
Lahnstein, gr. kr. St.	13	1,6	11	13,5	2 728	4	6
Rhein-Pfalz-Kreis	233	27,0	249	295,6	74 673	97	114
Südliche Weinstraße	153	3,6	178	185,4	52 311	50	64
Südwestpfalz	154	8,8	160	207,4	45 524	81	84
Trier-Saarburg	317	86,3	625	619,2	169 968	176	263
Vulkaneifel	151	34,1	204	212,2	53 995	85	100
Westerwaldkreis	352	69,2	671	657,1	167 280	213	279
Rheinland-Pfalz	6 494	1 305,9	10 644	10 615,1	2 726 688	3 047	4 399
kreisfreie Städte	1 008	274,7	2 318	1 966,0	491 466	305	756
Landkreise	5 486	1 031,3	8 326	8 649,2	2 235 222	2 742	3 643

Verwaltungsbezirk	Errichtung neuer Wohngebäude			Davon Wohngebäude mit ... Wohnungen			
	Wohnungen		veranschlagte Baukosten	1	2	3 oder mehr	
	insgesamt	Wohnfläche				Gebäude	Wohnungen
	Anzahl	100 m²	1 000 EUR	Anzahl			
Frankenthal (Pfalz), St.	74	52,7	13 073	4	2	4	50
Kaiserslautern, St.	144	134,4	24 905	14	3	12	124
Koblenz, St.	116	102,3	27 631	8	2	9	104
Landau i. d. Pf., St.	267	225,5	55 601	33	2	6	230
Ludwigshafen a. Rh., St.	109	92,2	19 688	13	1	9	94
Mainz, St.	347	317,8	58 381	31	12	19	292
Neustadt a. d. Weinstr., St.	148	153,1	33 504	30	6	11	68
Pirmasens, St.	19	28,3	5 834	7	-	3	12
Speyer, St.	162	40,9	10 281	5	1	2	155
Trier, St.	203	179,9	48 370	14	2	13	182
Worms, St.	86	86,3	20 648	9	-	6	77
Zweibrücken, St.	56	32,8	11 241	6	1	1	24
Ahrweiler	545	465,2	124 405	99	24	26	398
Altenkirchen (Ww.)	140	154,0	39 172	58	8	13	65
Alzey-Worms	194	234,9	54 982	96	16	13	66
Bad Dürkheim	178	225,8	52 179	69	3	15	103
Bad Kreuznach	341	349,1	83 584	103	10	16	218
Bad Kreuznach, gr. kr. St.	185	151,6	33 300	20	2	6	161
Bernkastel-Wittlich	233	262,3	70 656	79	20	16	114
Birkenfeld	103	113,3	29 734	45	10	7	38
Idar-Oberstein, gr. kr. St.	9	9,7	2 785	2	1	1	5
Cochem-Zell	97	107,8	35 372	45	8	5	36
Donnersbergkreis	215	181,0	39 640	61	12	3	130
Eifelkreis Bitburg-Prüm	452	450,1	121 521	110	22	29	298
Germersheim	163	192,5	45 043	50	13	16	87
Kaiserslautern	256	337,8	78 290	85	19	28	133
Kusel	104	101,4	24 859	36	6	7	56
Mainz-Bingen	499	576,4	147 584	135	39	29	286
Bingen am Rhein, gr. kr. St.	94	78,1	23 413	1	2	4	89
Ingelheim am Rhein, gr. kr. St.	74	70,2	19 594	12	3	7	56
Mayen-Koblenz	319	364,7	87 576	116	18	19	122
Andernach, gr. kr. St.	6	10,9	2 103	4	1	-	-
Mayen, gr. kr. St.	13	19,2	4 647	11	1	-	-
Neuwied	392	395,7	95 639	97	22	27	251
Neuwied, gr. kr. St.	94	95,2	22 785	15	7	9	65
Rhein-Hunsrück-Kreis	259	270,1	68 296	90	14	17	141
Rhein-Lahn-Kreis	243	255,5	64 724	88	13	13	129
Lahnstein, gr. kr. St.	8	10,5	1 999	3	-	1	5
Rhein-Pfalz-Kreis	185	221,0	52 589	78	8	11	91
Südliche Weinstraße	123	124,9	31 328	35	6	9	76
Südwestpfalz	116	158,3	37 552	63	11	7	31
Trier-Saarburg	457	487,8	130 655	118	25	33	289
Vulkaneifel	168	176,0	41 779	68	8	8	50
Westerwaldkreis	495	512,6	129 530	146	28	38	284
Rheinland-Pfalz	8 008	8 164,0	2 015 846	2 144	395	500	4 904
kreisfreie Städte	1 731	1 446,1	329 157	174	32	95	1 412
Landkreise	6 277	6 717,9	1 686 689	1 970	363	405	3 492

Gebäudeart Bauherr	Insgesamt (einschl. Baumaßnahmen an best. Gebäuden)				Errichtung neuer Gebäude				
	Ge- bäude/ Baumaß- nahmen	Nutz- fläche	Woh- nungen	veran- schlagte Baukosten	Gebäude	Raum- inhalt	Nutz- fläche	Woh- nungen	veran- schlagte Baukosten
	Anzahl	100 m²	Anzahl	1 000 EUR	Anzahl	1 000 m³	100 m²	Anzahl	1 000 EUR
Nichtwohngebäude insgesamt	2 298	11 609,6	307	2 065 092	1 390	8 176	10 465,3	276	1 464 647
davon									
Öffentliche Bauherren	293	1 156,3	- 11	507 563	140	521	920,9	-	270 982
Unternehmen	1 162	9 256,3	251	1 388 810	712	7 138	8 525,4	238	1 092 136
Private Haushalte	758	942,2	54	115 584	500	403	818,8	18	67 500
Organisationen ohne Erwerbszweck	85	254,8	13	53 135	38	114	200,2	20	34 029
Gebäudearten									
Anstaltsgebäude	35	147,1	149	118 983	12	77	120,5	143	34 627
davon									
Öffentliche Bauherren	4	13,4	-	66 181	1	2	2,8	-	1 050
Unternehmen	10	107,5	142	43 383	3	68	102,9	132	28 292
Private Haushalte	16	13,4	- 3	2 502	7	2	4,7	1	1 124
Organisationen ohne Erwerbszweck	5	12,7	10	6 917	1	5	10,2	10	4 161
Büro- und Verwaltungsgebäude	167	639,8	- 2	238 590	58	313	578,0	11	151 281
davon									
Öffentliche Bauherren	26	95,0	- 2	38 041	7	36	67,4	-	24 071
Unternehmen	116	538,7	1	194 819	49	277	510,0	11	127 002
Private Haushalte	20	10,2	-	1 403	2	0	0,6	-	208
Organisationen ohne Erwerbszweck	5	- 4,1	- 1	4 327	-	-	-	-	-
Landwirtschaftliche Betriebsgebäude	205	1 191,6	28	66 461	160	649	1 139,7	12	57 705
davon									
Öffentliche Bauherren	2	14,1	-	1 250	2	7	14,1	-	1 250
Unternehmen	176	1 168,2	15	61 028	147	634	1 110,0	12	55 087
Private Haushalte	27	9,3	13	4 183	11	8	15,6	-	1 368
Organisationen ohne Erwerbszweck	-	-	-	-	-	-	-	-	-
Nichtlandwirtschaftliche Betriebsgebäude	1 459	8 216,0	86	1 044 778	973	6 463	7 478,0	76	828 488
davon									
Öffentliche Bauherren	79	314,6	- 1	58 485	59	159	286,0	-	46 749
Unternehmen	788	7 062,6	69	899 765	484	5 941	6 441,9	68	727 507
Private Haushalte	566	776,8	17	79 069	416	337	693,9	8	48 590
Organisationen ohne Erwerbszweck	26	61,9	1	7 459	14	26	56,2	-	5 642
darunter									
Fabrik- und Werkstattgebäude	294	2 405,3	19	407 754	165	1 883	2 102,4	13	332 032
davon									
Öffentliche Bauherren	19	31,0	-	8 585	10	13	20,7	-	3 082
Unternehmen	245	2 293,2	15	387 709	142	1 822	2 007,8	11	319 725
Private Haushalte	27	80,8	4	11 090	13	47	73,9	2	9 225
Organisationen ohne Erwerbszweck	3	0,4	-	370	-	-	-	-	-
Handels- und Lagergebäude	555	4 531,9	51	456 145	363	3 995	4 205,7	22	357 585
davon									
Öffentliche Bauherren	23	55,4	-	6 704	21	31	45,4	-	6 518
Unternehmen	388	4 126,8	29	414 299	252	3 796	3 832,6	19	330 658
Private Haushalte	136	326,5	23	33 151	85	159	306,1	3	18 699
Organisationen ohne Erwerbszweck	8	23,2	- 1	1 991	5	10	21,6	-	1 710
Hotels und Gaststätten	126	236,7	- 4	67 411	28	78	159,1	9	31 901
davon									
Öffentliche Bauherren	5	3,8	- 1	3 129	2	1	1,8	-	658
Unternehmen	74	190,2	- 2	50 526	23	76	154,3	9	30 763
Private Haushalte	45	41,6	- 3	13 386	3	1	3,1	-	480
Organisationen ohne Erwerbszweck	2	1,0	2	370	-	-	-	-	-
Sonstige Nichtwohngebäude	432	1 415,2	46	596 280	187	674	1 149,1	34	392 546
davon									
Öffentliche Bauherren	182	719,2	- 8	343 606	71	317	550,7	-	197 862
Unternehmen	72	379,2	24	189 815	29	219	360,6	15	154 248
Private Haushalte	129	132,6	27	28 427	64	55	104,0	9	16 210
Organisationen ohne Erwerbszweck	49	184,3	3	34 432	23	83	133,8	10	24 226

Verwaltungsbezirk	Insgesamt (einschl. Baumaßnahmen an best. Gebäuden)				Errichtung neuer Gebäude				
	Ge- bäude/ Baumaß- nahmen	Nutz- fläche	Woh- nungen	veran- schlagte Baukosten	Gebäude	Raum- inhalt	Nutz- fläche	Woh- nungen	veran- schlagte Baukosten
	Anzahl	100 m²	Anzahl	1 000 EUR	Anzahl	1 000 m³	100 m²	Anzahl	1 000 EUR
Frankenthal (Pfalz), St.	14	24,9	-	6 674	4	12	17,3	-	4 195
Kaiserslautern, St.	40	110,0	- 2	17 160	15	63	78,5	1	13 241
Koblenz, St.	37	368,4	5	76 933	12	275	364,5	10	56 497
Landau i. d. Pf., St.	20	14,2	1	5 551	3	3	5,6	-	166
Ludwigshafen a. Rh., St.	26	292,6	- 12	175 367	7	143	249,3	-	136 215
Mainz, St.	56	361,8	7	92 499	24	222	340,0	8	76 880
Neustadt a. d. Weinstr., St.	35	169,3	2	32 459	22	118	158,6	6	25 373
Pirmasens, St.	10	35,5	3	3 273	4	26	38,7	-	1 625
Speyer, St.	18	41,9	12	12 142	6	9	18,9	2	3 373
Trier, St.	25	105,5	14	25 999	13	67	88,4	10	19 694
Worms, St.	18	64,4	1	12 100	13	38	61,9	1	10 260
Zweibrücken, St.	37	98,5	2	18 486	24	71	99,0	-	13 673
Ahrweiler	69	419,6	42	64 109	56	276	410,9	41	55 958
Altenkirchen (Ww.)	93	529,3	131	69 214	56	328	464,1	134	52 706
Alzey-Worms	81	347,1	8	56 827	55	243	289,0	6	37 204
Bad Dürkheim	80	259,3	- 13	47 591	33	192	215,9	-	34 698
Bad Kreuznach	76	284,4	9	48 598	43	149	255,0	1	37 681
Bad Kreuznach, gr. kr. St.	23	158,4	14	29 899	10	91	152,2	1	25 940
Bernkastel-Wittlich	95	251,5	- 4	39 345	56	156	224,2	1	26 330
Birkenfeld	40	81,4	4	13 671	29	33	54,5	-	7 595
Idar-Oberstein, gr. kr. St.	6	2,6	-	1 245	5	2	5,2	-	445
Cochem-Zell	69	368,6	-	68 188	47	290	341,5	3	44 828
Donnersbergkreis	38	175,1	4	15 983	24	67	161,3	-	11 767
Eifelkreis Bitburg-Prüm	121	826,8	14	101 583	90	692	778,3	16	81 854
Germersheim	87	593,7	- 2	130 756	47	503	528,0	-	46 910
Kaiserslautern	44	143,3	3	27 481	25	84	127,7	2	20 677
Kusel	38	160,7	1	27 372	26	105	162,4	-	24 500
Mainz-Bingen	112	798,4	23	200 818	73	655	726,9	18	158 840
Bingen am Rhein, gr. kr. St.	21	143,2	7	20 687	14	87	139,3	-	19 549
Ingelheim am Rhein, gr. kr. St.	23	271,3	1	102 179	14	364	257,8	-	94 692
Mayen-Koblenz	130	828,4	- 2	100 075	70	779	787,0	1	64 164
Andernach, gr. kr. St.	16	89,2	-	32 308	9	61	86,8	-	8 269
Mayen, gr. kr. St.	9	31,5	-	3 743	5	23	30,1	-	2 031
Neuwied	110	423,8	- 2	83 234	66	285	375,6	1	46 272
Neuwied, gr. kr. St.	36	78,8	- 2	29 188	20	58	66,0	-	8 469
Rhein-Hunsrück-Kreis	104	764,9	16	87 802	71	628	712,8	-	61 748
Rhein-Lahn-Kreis	83	202,4	4	39 976	56	100	198,6	2	31 831
Lahnstein, gr. kr. St.	2	10,5	-	477	1	6	9,4	-	185
Rhein-Pfalz-Kreis	40	128,6	3	33 430	22	47	84,3	2	21 551
Südliche Weinstraße	68	596,0	14	68 960	41	429	596,0	1	44 360
Südwestpfalz	55	127,9	- 1	18 651	38	62	102,3	1	11 968
Trier-Saarburg	127	657,4	6	119 084	94	391	518,5	2	93 659
Vulkaneifel	88	263,6	5	34 258	62	145	240,5	-	20 297
Westerwaldkreis	114	690,7	11	89 443	63	491	589,5	6	66 057
Rheinland-Pfalz	2 298	11 609,6	307	2 065 092	1 390	8 176	10 465,3	276	1 464 647
kreisfreie Städte	336	1 686,9	33	478 643	147	1 047	1 520,7	38	361 192
Landkreise	1 962	9 922,8	274	1 586 449	1 243	7 129	8 944,6	238	1 103 455

Gebäudeart	Insgesamt	Vorwiegend verwendete Heizenergie					
		davon sind ausgestattet mit ...					
		Fern- heizung	Block- heizung	Zentral- heizung	Etagen- heizung	Einzelraum- heizung	ohne Heizung
	Anzahl						
Wohnbau							
Wohngebäude zusammen	3 047	90	19	2 866	10	42	20
darin: Wohnungen	8 008	597	37	7 127	15	188	44
davon							
Wohngebäude mit 1 Wohnung	2 144	40	17	2 030	7	38	12
Wohngebäude mit 2 Wohnungen	395	17	1	368	2	3	4
Wohngebäude mit 3 oder mehr Wohnungen	500	33	1	460	1	1	4
darin: Wohnungen	4 904	523	18	4 191	4	144	24
Wohnheime	8	-	-	8	-	-	-
darin: Wohnungen	170	-	-	170	-	-	-
darunter: Wohngebäude mit Eigentums- wohnungen	197	15	1	180	-	-	1
darin: Wohnungen	2 263	380	18	1 859	-	-	6
Nichtwohnbau							
Nichtwohngebäude zusammen	1 390	34	14	407	4	68	863
davon							
Anstaltsgebäude	12	1	-	9	-	2	-
Büro- und Verwaltungsgebäude	58	4	3	44	-	7	-
Landwirtschaftliche Betriebsgebäude	160	-	-	14	-	3	143
Nichtlandwirtschaftliche Betriebsgebäude	973	15	8	259	3	40	648
darunter							
Fabrik- und Werkstattgebäude	165	7	4	90	1	15	48
Handels- und Lagergebäude	363	3	3	116	-	15	226
Hotels und Gaststätten	28	2	1	22	-	2	1
Sonstige Nichtwohngebäude	187	14	3	81	1	16	72

Gebäudeart	Insgesamt	Vorwiegend verwendete primäre Heizenergie					
		Gas	Umwelt-thermie	Geothermie	Holz	Strom	sonstige ¹
		Anzahl					

Wohnbau							
Wohngebäude zusammen	3 027	89	2 315	178	58	234	153
darin: Wohnungen	7 964	395	5 301	388	213	799	868
davon							
Wohngebäude mit 1 Wohnung	2 132	57	1 668	134	48	145	80
Wohngebäude mit 2 Wohnungen	391	11	291	21	6	42	20
Wohngebäude mit 3 oder mehr Wohnungen	496	19	353	23	4	44	53
darin: Wohnungen	4 880	233	3 017	212	153	517	748
Wohnheime	8	2	3	-	-	3	-
darin: Wohnungen	170	83	34	-	-	53	-
darunter: Wohngebäude mit Eigentums- wohnungen	196	6	148	6	1	12	23
darin: Wohnungen	2 257	152	1 289	48	108	112	548
Nichtwohnbau							
Nichtwohngebäude zusammen	527	65	248	30	23	86	75
davon							
Anstaltsgebäude	12	2	4	-	1	2	3
Büro- und Verwaltungsgebäude	58	1	32	4	2	14	5
Landwirtschaftliche Betriebsgebäude	17	-	10	1	3	3	-
Nichtlandwirtschaftliche Betriebsgebäude	325	52	156	12	13	49	43
darunter							
Fabrik- und Werkstattgebäude	117	23	47	1	3	19	24
Handels- und Lagergebäude	137	15	79	8	6	20	9
Hotels und Gaststätten	27	8	10	1	2	4	2
Sonstige Nichtwohngebäude	115	10	46	13	4	18	24

¹ Öl, Fernwärme, Solarthermie, Biogas, sonstige Biomasse und sonstige Heizenergie.

Gebäudeart Bauherr	Wohnfläche je ...		Umbauter Raum je ...		Veranschlagte Baukosten je ...			
	Gebäude	Wohnung	Gebäude	Wohnung	Gebäude	Wohnung	m² Wohn- fläche	m³ umbauter Raum
	m²		m³		1 000 EUR		EUR	

Neubau insgesamt

Wohngebäude zusammen	268	102	1 444	549	662	252	2 469	458
davon								
Wohngebäude mit 1 Wohnung	161	161	870	870	416	416	2 586	478
Wohngebäude mit 2 Wohnungen	237	118	1 242	621	566	283	2 394	456
Wohngebäude mit 3 oder mehr Wohnungen	740	75	3 979	406	1 755	179	2 371	441
Wohnheime	996	47	6 559	309	2 830	133	2 841	432
darunter: Wohngebäude mit Eigentums- wohnungen	906	79	4 970	433	2 088	182	2 305	420
Bauherren beim Neubau insgesamt								
Öffentliche Bauherren	719	37	3 154	161	1 700	87	2 365	539
Unternehmen	619	81	3 364	440	1 422	186	2 296	423
Private Haushalte	205	124	1 103	667	521	315	2 545	473
Organisationen ohne Erwerbszweck	890	58	4 881	321	2 981	196	3 350	611

Neubau Fertigteilbau

Wohngebäude zusammen	180	101	916	515	427	240	2 373	466
davon								
Wohngebäude mit 1 Wohnung	142	142	739	739	369	369	2 602	499
Wohngebäude mit 2 Wohnungen	196	98	1 030	515	477	239	2 430	463
Wohngebäude mit 3 oder mehr Wohnungen	675	60	3 180	281	1 153	102	1 709	363
Wohnheime	456	17	2 277	84	644	24	1 414	283
darunter: Wohngebäude mit Eigentums- wohnungen	933	78	3 863	322	1 223	102	1 311	317
Bauherren beim Neubau Fertigteilbau								
Öffentliche Bauherren	703	20	2 684	75	1 524	43	2 167	568
Unternehmen	526	82	2 446	381	838	130	1 593	343
Private Haushalte	152	127	798	665	390	325	2 567	489
Organisationen ohne Erwerbszweck	120	120	552	552	232	232	1 933	420

Neubau konventionelle Bauart

Wohngebäude zusammen	302	102	1 646	557	752	254	2 491	457
davon								
Wohngebäude mit 1 Wohnung	171	171	937	937	440	440	2 580	469
Wohngebäude mit 2 Wohnungen	245	123	1 286	643	585	293	2 388	455
Wohngebäude mit 3 oder mehr Wohnungen	748	78	4 072	423	1 825	189	2 440	448
Wohnheime	1 176	61	7 987	413	3 559	184	3 026	446
darunter: Wohngebäude mit Eigentums- wohnungen	903	79	5 075	444	2 170	190	2 402	428
Bauherren beim Neubau konventionelle Bauart								
Öffentliche Bauherren	729	82	3 467	390	1 818	205	2 492	524
Unternehmen	633	81	3 496	447	1 506	193	2 380	431
Private Haushalte	228	123	1 235	668	578	312	2 538	468
Organisationen ohne Erwerbszweck	986	58	5 423	319	3 325	196	3 372	613

Gebäudeart Bauherr	Nutzfläche	Umbauter Raum	Veranschlagte Baukosten je ...		
	je Gebäude		Gebäude	m ² Nutzfläche	m ³ umbauter Raum
	m ²	m ³	1 000 EUR	EUR	

Neubau insgesamt

Nichtwohngebäude zusammen	753	5 882	1 054	1 400	179
davon					
Anstaltsgebäude	1 004	6 405	2 886	2 873	451
Büro- und Verwaltungsgebäude	997	5 397	2 608	2 617	483
Landwirtschaftliche Betriebsgebäude	712	4 058	361	506	89
Nichtlandwirtschaftliche Betriebsgebäude	769	6 643	851	1 108	128
darunter					
Fabrik- und Werkstattgebäude	1 274	11 409	2 012	1 579	176
Handels- und Lagergebäude	1 159	11 007	985	850	89
Hotels und Gaststätten	568	2 788	1 139	2 005	409
Sonstige Nichtwohngebäude	614	3 603	2 099	3 416	583

Bauherren beim Neubau insgesamt

Öffentliche Bauherren	658	3 722	1 936	2 942	520
Unternehmen	1 197	10 026	1 534	1 281	153
darunter: Immobilienfonds	6 339	71 601	4 684	739	65
Private Haushalte	164	806	135	824	168
Organisationen ohne Erwerbszweck	527	2 992	896	1 700	299

Neubau Fertigteilbau

Nichtwohngebäude zusammen	954	8 014	936	981	117
davon					
Anstaltsgebäude	172	1 098	564	3 276	514
Büro- und Verwaltungsgebäude	679	3 584	1 963	2 889	548
Landwirtschaftliche Betriebsgebäude	870	4 356	298	342	68
Nichtlandwirtschaftliche Betriebsgebäude	1 057	9 674	970	918	100
darunter					
Fabrik- und Werkstattgebäude	1 484	12 136	1 949	1 313	161
Handels- und Lagergebäude	1 408	14 304	1 059	753	74
Hotels und Gaststätten	501	2 579	936	1 866	363
Sonstige Nichtwohngebäude	497	2 934	1 139	2 290	388

Bauherren beim Neubau Fertigteilbau

Öffentliche Bauherren	616	3 371	1 384	2 248	411
Unternehmen	1 332	11 787	1 215	912	103
darunter: Immobilienfonds	8 162	102 263	5 418	664	53
Private Haushalte	228	1 191	160	704	135
Organisationen ohne Erwerbszweck	344	2 100	524	1 526	250

Neubau konventionelle Bauart

Nichtwohngebäude zusammen	599	4 248	1 144	1 911	269
davon					
Anstaltsgebäude	1 599	10 195	4 544	2 842	446
Büro- und Verwaltungsgebäude	1 177	6 425	2 975	2 528	463
Landwirtschaftliche Betriebsgebäude	573	3 794	416	726	110
Nichtlandwirtschaftliche Betriebsgebäude	532	4 160	754	1 417	181
darunter					
Fabrik- und Werkstattgebäude	1 077	10 725	2 072	1 924	193
Handels- und Lagergebäude	801	6 271	878	1 097	140
Hotels und Gaststätten	626	2 968	1 316	2 101	443
Sonstige Nichtwohngebäude	675	3 951	2 599	3 848	658

Bauherren beim Neubau konventionelle Bauart

Öffentliche Bauherren	684	3 942	2 282	3 335	579
Unternehmen	1 046	8 056	1 891	1 808	235
darunter: Immobilienfonds	3 214	19 037	3 426	1 066	180
Private Haushalte	134	626	123	920	197
Organisationen ohne Erwerbszweck	634	3 513	1 112	1 755	317

Gebäudeart Bauherr	Errichtung neuer Gebäude						
	Gebäude	Rauminhalt	Nutzfläche	Wohnungen		Wohnräume	veran- schlagte Baukosten
				insgesamt	Wohnfläche		
	Anzahl	1 000 m³	100 m²	Anzahl	100 m²	Anzahl	1 000 EUR
Wohn- und Nichtwohngebäude	1 447	5 606	6 058,8	1 522	1 547,4	6 258	924 364
Wohnbau							
Wohngebäude zusammen	844	773	305,9	1 501	1 517,4	6 169	360 088
davon							
Wohngebäude mit 1 Wohnung	722	533	221,6	722	1 023,9	4 045	266 393
Wohngebäude mit 2 Wohnungen	68	70	35,8	136	133,5	567	32 443
Wohngebäude mit 3 oder mehr Wohnungen	52	165	45,3	589	350,9	1 503	59 964
Wohnheime	2	5	3,2	54	9,1	54	1 288
darunter: Wohngebäude mit Eigentums- wohnungen	17	66	8,8	204	158,5	627	20 791
Bauherren beim Wohnbau							
Öffentliche Bauherren	6	16	3,4	214	42,2	278	9 143
Unternehmen	54	132	33,5	347	284,2	1 088	45 269
davon							
Wohnungsunternehmen	37	100	20,6	292	223,5	860	34 835
Immobilienfonds	-	-	-	-	-	-	-
Sonstige Unternehmen	17	32	12,9	55	60,7	228	10 434
Private Haushalte	783	625	268,6	939	1 189,9	4 798	305 444
Organisationen ohne Erwerbszweck	1	1	0,5	1	1,2	5	232
Nichtwohnbau							
Nichtwohngebäude zusammen	603	4 833	5 752,8	21	30,0	89	564 276
davon							
Anstaltsgebäude	5	5	8,6	-	-	-	2 821
Büro- und Verwaltungsgebäude	21	75	142,7	8	10,8	32	41 216
Landwirtschaftliche Betriebsgebäude	75	327	652,8	3	3,6	17	22 352
Nichtlandwirtschaftliche Betriebsgebäude	438	4 237	4 630,5	10	15,6	40	424 996
darunter							
Fabrik- und Werkstattgebäude	80	971	1 187,3	4	3,3	9	155 943
Handels- und Lagergebäude	214	3 061	3 012,5	6	12,3	31	226 731
Hotels und Gaststätten	13	34	65,2	-	-	-	12 162
Sonstige Nichtwohngebäude	64	188	318,3	-	-	-	72 891
darunter: ausgewählte Infrastrukturgebäude	193	968	1 530,8	158	61,0	223	473 722
Bauherren beim Nichtwohnbau							
Öffentliche Bauherren	54	182	332,5	-	-	-	74 740
Unternehmen	376	4 432	5 010,2	19	28,1	83	456 722
davon							
Land- und Forstwirtschaft, Tierhaltung, Fischerei	71	319	637,8	3	3,6	17	20 917
Produzierendes Gewerbe	111	1 148	1 336,7	2	3,1	11	145 002
Handel, Kreditinstitute und Versicherungs- gewerbe, Dienstleistungen sowie Verkehr- und Nachrichtenübermittlung	194	2 966	3 035,6	14	21,5	55	290 803
darunter: Immobilienfonds	12	1 227	979,4	-	-	-	65 012
Private Haushalte	159	189	362,1	2	1,9	6	25 477
Organisationen ohne Erwerbszweck	14	29	48,1	-	-	-	7 337

Verwaltungsbezirk	Errichtung neuer Gebäude					Davon Wohngebäude mit ... Wohnungen			
	Gebäude	Raum- inhalt	Wohnungen		veran- schlagte Baukosten	1	2	3 oder mehr	
			ins- gesamt	darin Wohn- fläche				Gebäude	Wohnungen
	Anzahl	1 000 m³	Anzahl	100 m²	1 000 EUR	Anzahl			
Frankenthal (Pfalz), St.	5	7	24	15,7	2 662	2	1	1	20
Kaiserslautern, St.	2	2	2	3,3	850	2	-	-	-
Koblenz, St.	2	2	2	4,5	1 270	2	-	-	-
Landau i. d. Pf., St.	12	10	13	18,9	5 705	11	1	-	-
Ludwigshafen a. Rh., St.	1	1	1	1,1	400	1	-	-	-
Mainz, St.	12	50	154	124,0	13 100	4	1	7	148
Neustadt a. d. Weinstr., St.	10	12	49	21,1	5 696	7	2	-	38
Pirmasens, St.	1	1	1	1,7	470	1	-	-	-
Speyer, St.	4	10	148	25,3	7 516	2	1	1	144
Trier, St.	3	2	3	4,1	917	3	-	-	-
Worms, St.	4	2	4	4,4	866	4	-	-	-
Zweibrücken, St.	3	2	3	4,5	810	3	-	-	-
Ahrweiler	43	36	55	68,3	16 287	38	2	3	13
Altenkirchen (Ww.)	26	21	39	38,8	9 102	22	1	3	15
Alzey-Worms	49	35	53	74,5	17 744	46	2	1	3
Bad Dürkheim	15	14	18	26,2	6 701	13	1	1	3
Bad Kreuznach	42	33	50	65,1	16 802	38	3	1	6
Bad Kreuznach, gr. kr. St.	7	6	7	10,6	3 011	7	-	-	-
Bernkastel-Wittlich	34	32	47	56,8	14 564	24	8	2	7
Birkenfeld	27	20	31	35,8	9 392	23	4	-	-
Idar-Oberstein, gr. kr. St.	-	-	-	-	-	-	-	-	-
Cochem-Zell	24	17	27	34,6	8 606	23	-	1	4
Donnersbergkreis	21	16	23	31,8	7 602	19	2	-	-
Eifelkreis Bitburg-Prüm	47	52	86	83,8	20 212	37	5	5	39
Germersheim	12	10	15	19,7	5 306	11	-	1	4
Kaiserslautern	27	23	34	42,4	12 022	25	-	2	9
Kusel	16	20	50	38,8	8 893	11	2	3	35
Mainz-Bingen	52	47	75	89,6	25 333	44	6	2	19
Bingen am Rhein, gr. kr. St.	1	1	2	2,2	843	-	1	-	-
Ingelheim am Rhein, gr. kr. St.	5	5	10	10,3	2 971	4	-	1	6
Mayen-Koblenz	33	27	34	47,4	12 631	32	1	-	-
Andernach, gr. kr. St.	-	-	-	-	-	-	-	-	-
Mayen, gr. kr. St.	2	1	2	2,9	700	2	-	-	-
Neuwied	27	19	33	40,4	9 623	23	3	1	4
Neuwied, gr. kr. St.	5	4	7	7,0	1 923	3	2	-	-
Rhein-Hunsrück-Kreis	51	47	90	89,6	22 291	42	6	3	36
Rhein-Lahn-Kreis	31	20	31	40,6	9 731	31	-	-	-
Lahnstein, gr. kr. St.	-	-	-	-	-	-	-	-	-
Rhein-Pfalz-Kreis	25	18	34	37,4	8 880	24	-	1	10
Südliche Weinstraße	16	13	16	24,0	6 948	16	-	-	-
Südwestpfalz	21	16	25	33,4	8 681	17	4	-	-
Trier-Saarburg	53	51	78	101,9	25 836	44	5	4	24
Vulkaneifel	33	39	67	71,7	13 210	27	3	3	34
Westerwaldkreis	60	49	86	96,4	23 429	50	4	6	28
Rheinland-Pfalz	844	773	1 501	1 517,4	360 088	722	68	52	643
kreisfreie Städte	59	99	404	228,5	40 262	42	6	9	350
Landkreise	785	674	1 097	1 288,9	319 826	680	62	43	293

Verwaltungsbezirk	Errichtung neuer Gebäude				
	Gebäude	Raum- inhalt	Nutzfläche	Wohnungen	veran- schlagte Baukosten
	Anzahl	1 000 m³	100 m²	Anzahl	1 000 EUR
Frankenthal (Pfalz), St.	2	2	5,7	-	310
Kaiserslautern, St.	7	28	34,3	-	1 554
Koblenz, St.	3	170	175,9	-	22 635
Landau i. d. Pf., St.	2	1	2,1	-	54
Ludwigshafen a. Rh., St.	2	7	17,6	-	7 816
Mainz, St.	15	119	179,5	7	35 103
Neustadt a. d. Weinstr., St.	12	53	70,9	4	6 989
Pirmasens, St.	3	9	17,8	-	430
Speyer, St.	2	4	6,3	1	1 785
Trier, St.	4	34	44,1	-	8 415
Worms, St.	7	17	31,1	-	8 284
Zweibrücken, St.	13	7	12,3	-	1 410
Ahrweiler	26	184	239,8	3	18 708
Altenkirchen (Ww.)	17	54	77,7	-	5 987
Alzey-Worms	24	184	195,7	-	20 811
Bad Dürkheim	13	70	92,8	-	7 682
Bad Kreuznach	18	63	116,0	-	14 222
Bad Kreuznach, gr. kr. St.	5	45	79,6	-	12 263
Bernkastel-Wittlich	16	63	72,0	1	9 078
Birkenfeld	14	20	31,0	-	2 646
Idar-Oberstein, gr. kr. St.	-	-	-	-	-
Cochem-Zell	21	211	234,0	1	26 574
Donnersbergkreis	8	27	86,4	-	1 918
Eifelkreis Bitburg-Prüm	26	547	552,1	1	58 033
Germersheim	19	451	442,8	-	29 773
Kaiserslautern	10	38	63,9	1	8 342
Kusel	7	45	64,8	-	7 958
Mainz-Bingen	30	82	113,9	-	11 701
Bingen am Rhein, gr. kr. St.	7	44	52,2	-	4 915
Ingelheim am Rhein, gr. kr. St.	5	2	5,4	-	870
Mayen-Koblenz	38	654	604,7	-	43 534
Andernach, gr. kr. St.	5	53	67,1	-	6 379
Mayen, gr. kr. St.	2	3	6,0	-	1 724
Neuwied	29	205	263,6	-	28 797
Neuwied, gr. kr. St.	11	24	32,7	-	3 964
Rhein-Hunsrück-Kreis	33	484	479,0	-	35 096
Rhein-Lahn-Kreis	24	51	98,0	1	10 666
Lahnstein, gr. kr. St.	1	6	9,4	-	185
Rhein-Pfalz-Kreis	11	20	34,0	-	7 772
Südliche Weinstraße	20	374	528,2	-	27 562
Südwestpfalz	18	25	42,4	-	2 293
Trier-Saarburg	54	297	382,7	-	58 705
Vulkaneifel	25	72	126,5	-	11 242
Westerwaldkreis	30	160	213,4	1	20 391
Rheinland-Pfalz	603	4 833	5 752,8	21	564 276
kreisfreie Städte	72	451	597,6	12	94 785
Landkreise	531	4 382	5 155,2	9	469 491

Gebäudeart	Insgesamt	Davon nach überwiegend verwendetem Baustoff					
		Stahl	Stahlbeton	Ziegel	sonstiger Mauerstein ¹	Holz	sonstiger Baustoff
		Anzahl					

Neubau insgesamt							
Wohngebäude zusammen	3 047	5	232	604	1 227	896	83
davon							
Wohngebäude mit 1 Wohnung	2 144	5	119	408	784	771	57
Wohngebäude mit 2 Wohnungen	395	-	27	100	179	77	12
Wohngebäude mit 3 oder mehr Wohnungen	500	-	85	94	261	47	13
Wohnheime	8	-	1	2	3	1	1
darunter: Wohngebäude mit Eigentumswohnungen	197	-	29	35	116	12	5
Nichtwohngebäude zusammen	1 390	414	308	92	243	278	55
davon							
Anstaltsgebäude	12	-	2	1	4	4	1
Büro- und Verwaltungsgebäude	58	10	17	7	7	12	5
Landwirtschaftliche Betriebsgebäude	160	77	25	8	12	31	7
Nichtlandwirtschaftliche Betriebsgebäude	973	303	224	58	174	174	40
darunter							
Fabrik- und Werkstattgebäude	165	62	58	7	19	15	4
Handels- und Lagergebäude	363	187	54	12	33	59	18
Hotels und Gaststätten	28	2	5	4	5	11	1
Sonstige Nichtwohngebäude	187	24	40	18	46	57	2
darunter: ausgewählte Infrastrukturgebäude	193	18	61	15	43	50	6
Wohn- und Nichtwohngebäude insgesamt	4 437	419	540	696	1 470	1 174	138

darunter: Fertigteilbau							
Wohngebäude zusammen	844	5	29	5	7	789	9
davon							
Wohngebäude mit 1 Wohnung	722	5	13	4	4	690	6
Wohngebäude mit 2 Wohnungen	68	-	1	-	1	64	2
Wohngebäude mit 3 oder mehr Wohnungen	52	-	14	1	2	35	-
Wohnheime	2	-	1	-	-	-	1
darunter: Wohngebäude mit Eigentumswohnungen	17	-	6	1	1	9	-
Nichtwohngebäude zusammen	603	289	125	2	11	137	39
davon							
Anstaltsgebäude	5	-	1	-	-	3	1
Büro- und Verwaltungsgebäude	21	7	3	-	-	8	3
Landwirtschaftliche Betriebsgebäude	75	54	5	-	-	12	4
Nichtlandwirtschaftliche Betriebsgebäude	438	210	104	2	11	82	29
darunter							
Fabrik- und Werkstattgebäude	80	38	28	-	3	9	2
Handels- und Lagergebäude	214	139	21	1	3	34	16
Hotels und Gaststätten	13	1	1	1	-	9	1
Sonstige Nichtwohngebäude	64	18	12	-	-	32	2
darunter: ausgewählte Infrastrukturgebäude	73	13	22	-	2	30	6
Wohn- und Nichtwohngebäude insgesamt	1 447	294	154	7	18	926	48

1 Kalksandstein, Porenbeton, Leichtbeton/Bims.

Impressum

Herausgeber:
Statistisches Landesamt Rheinland-Pfalz
Mainzer Straße 14-16
56130 Bad Ems

Telefon: 02603 71-0

E-Mail: poststelle@statistik.rlp.de
Internet: www.statistik.rlp.de

Kostenfreier Download im Internet: <https://www.statistik.rlp.de/publikationen/berichte>

© Statistisches Landesamt Rheinland-Pfalz · Bad Ems · 2025

Vervielfältigung und Verbreitung, auch auszugsweise, mit Quellenangabe gestattet.