



Rheinland-Pfalz

STATISTISCHES LANDESAMT

2024

Tourismus



Statistik nutzen

Kennzahlen zum Tourismus¹

Tourismus 2023

8,6 Millionen Gästeankünfte



80,8% aus dem Inland
19,2% aus dem Ausland

22,3 Millionen Übernachtungen



78,6% aus dem Inland
21,4% aus dem Ausland

1 077 Hotels



4,3 Millionen Gäste buchten
8,6 Millionen Übernachtungen

Zuwachs der Gästeankünfte



+8,2% zu 2022
+6,1% zu 2013

2,6 Tage Ø Verweildauer



2,7 Tage im Jahr 2022
2,6 Tage im Jahr 2013

269 Camping- und Reisemobilplätze



1,1 Millionen Gäste buchten
3,2 Millionen Übernachtungen

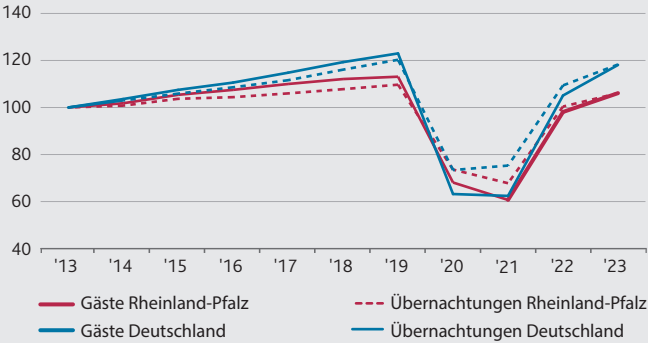
220 215 verfügbare Betten/Schlafplätze



+0,6% zu 2022
-7,3% zu 2013

Gäste und Übernachtungen 2013–2023

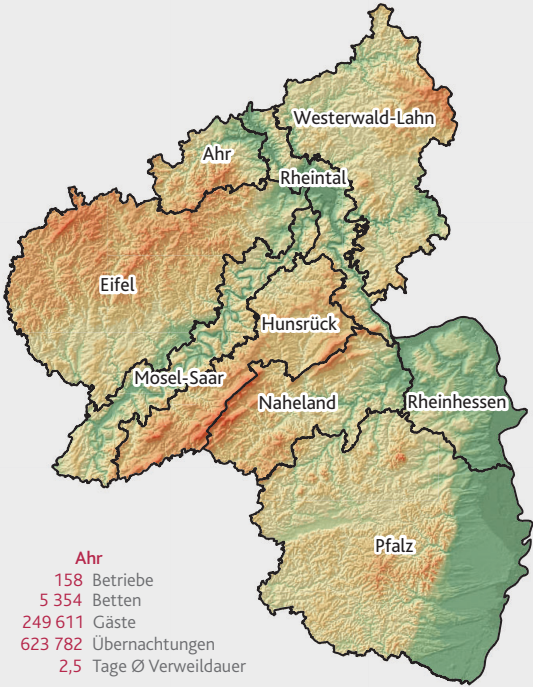
Messzahl: 2013=100



¹ Die dargestellten Ergebnisse schließen Beherbergungsbetriebe mit zehn und mehr Betten sowie Camping- und Reisemobilplätze mit zehn und mehr Stellplätzen ein.

Tourismusregionen

Tourismus¹ 2023 in den Tourismusregionen



Ahr

158 Betriebe
5 354 Betten
249 611 Gäste
623 782 Übernachtungen
2,5 Tage Ø Verweildauer

Eifel

423 Betriebe
36 567 Betten
892 471 Gäste
3 045 575 Übernachtungen
3,4 Tage Ø Verweildauer

Westerwald-Lahn

245 Betriebe
17 713 Betten
592 988 Gäste
1 715 412 Übernachtungen
2,9 Tage Ø Verweildauer

Mosel-Saar

856 Betriebe
58 718 Betten
2 080 328 Gäste
5 813 929 Übernachtungen
2,8 Tage Ø Verweildauer

Rheintal

305 Betriebe
24 253 Betten
1 170 899 Gäste
2 551 978 Übernachtungen
2,2 Tage Ø Verweildauer

Naheland

160 Betriebe
12 677 Betten
380 367 Gäste
1 411 476 Übernachtungen
3,7 Tage Ø Verweildauer

Hunsrück

138 Betriebe
9 583 Betten
227 036 Gäste
650 817 Übernachtungen
2,9 Tage Ø Verweildauer

Pfalz

760 Betriebe
40 965 Betten
1 905 881 Gäste
4 549 678 Übernachtungen
2,4 Tage Ø Verweildauer

Rheinhausen

218 Betriebe
14 385 Betten
1 055 599 Gäste
1 889 926 Übernachtungen
1,8 Tage Ø Verweildauer

¹ Betriebe und Betten Stand: 31. Juli.

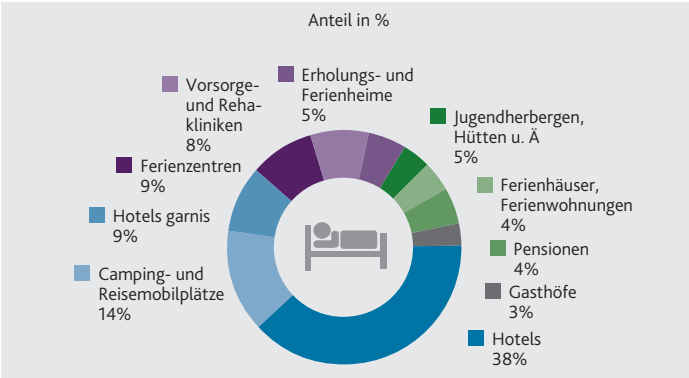
Betriebsarten

Tourismus 2023 nach Betriebsarten

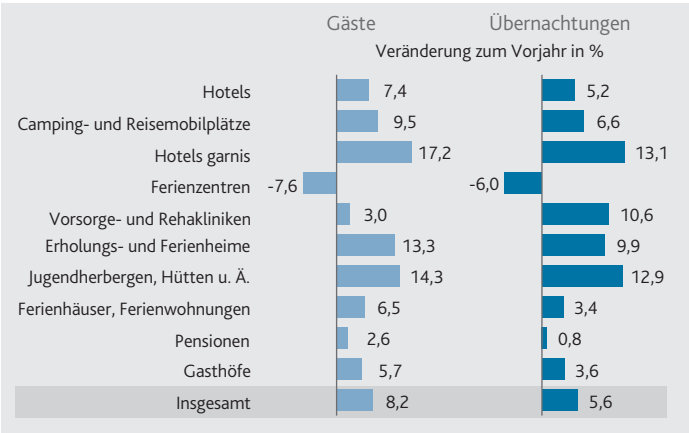
| Betriebsart | Betriebe ¹ | Betten ^{1,2} | Gäste | Übernach- tungen | Ø Verweil- dauer |
|-------------------------------|-----------------------|-----------------------|-------|---------------------|---------------------|
| | Anzahl | | 1 000 | | Tage |
| Hotels | 1 077 | 62 661 | 4 266 | 8 554 | 2,0 |
| Camping- und Reisemobilplätze | 269 | 79 844 | 1 080 | 3 208 | 3,0 |
| Hotels garnis | 310 | 14 837 | 1 041 | 2 095 | 2,0 |
| Ferienzentren | 14 | 13 909 | 423 | 1 951 | 4,6 |
| Vorsorge- und Rehakliniken | 40 | 5 630 | 68 | 1 739 | 25,6 |
| Erholungs- und Ferienheime | 123 | 9 652 | 386 | 1 131 | 2,9 |
| Jugendherbergen, Hütten u. Ä. | 90 | 7 205 | 471 | 1 039 | 2,2 |
| Ferienhäuser, Ferienwohnungen | 482 | 10 335 | 232 | 998 | 4,3 |
| Pensionen | 562 | 9 944 | 344 | 971 | 2,8 |
| Gasthöfe | 296 | 6 198 | 245 | 567 | 2,3 |
| Insgesamt | 3 263 | 220 215 | 8 555 | 22 253 | 2,6 |

1 Stand: 31. Juli. – 2 Camping- und Reisemobilplätze: Vier Schlafplätze je Stellplatz.

Übernachtungen 2023 nach Betriebsarten

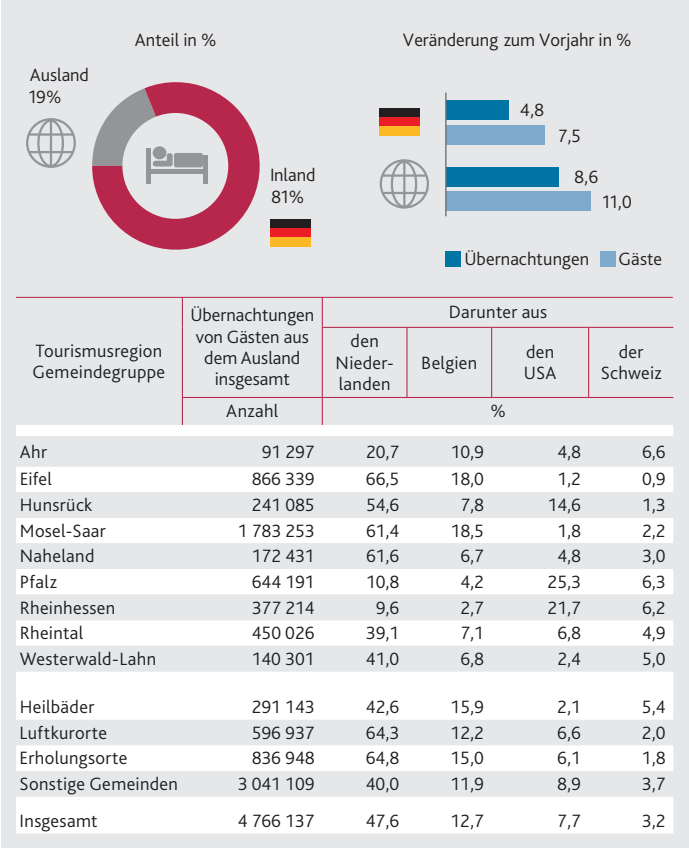


Gäste und Übernachtungen 2023 nach Betriebsarten

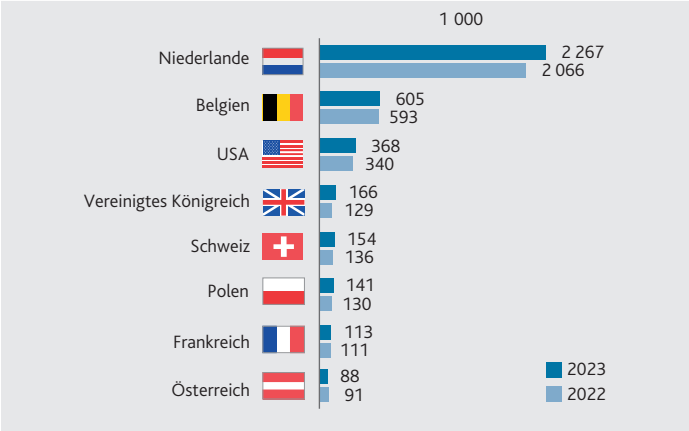


Gäste aus dem Ausland

Übernachtungen von Gästen aus dem In- und Ausland 2023



Übernachtungen 2023 nach ausgewählten Herkunftsländern



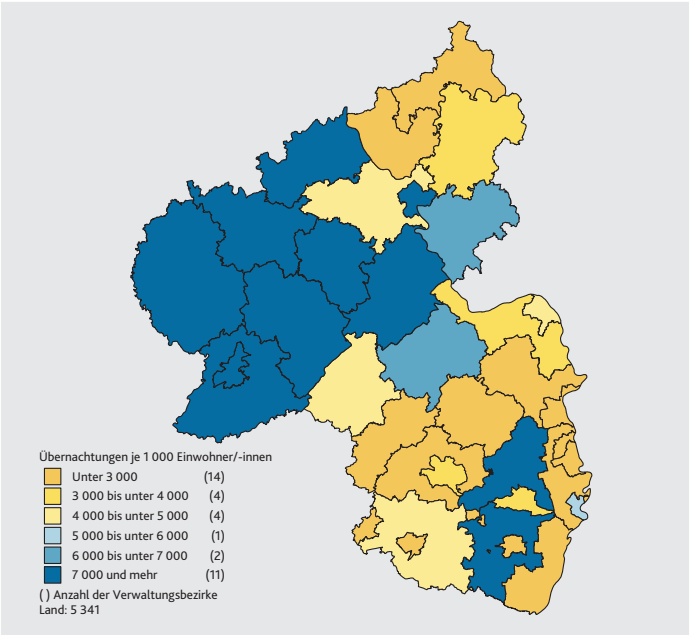
Camping

Gäste und Übernachtungen auf Camping- und Reisemobilplätzen 2023 nach Herkunftsländern

| Herkunftsland | Gäste | | Übernachtungen | | Verweil- dauer |
|------------------------|-----------|------------------------|----------------|------------------------|-------------------|
| | Insgesamt | Veränderung zu 2022 | Insgesamt | Veränderung zu 2022 | Insgesamt |
| | Anzahl | % | Anzahl | % | Tage |
| Deutschland | 798 492 | 7,5 | 2 298 294 | 4,4 | 2,9 |
| Ausland | 281 596 | 15,4 | 909 822 | 12,9 | 3,2 |
| Niederlande | 180 894 | 16,8 | 653 543 | 14,2 | 3,6 |
| Belgien | 39 696 | 12,3 | 106 177 | 10,2 | 2,7 |
| Dänemark | 7 909 | 7,9 | 24 744 | 9,1 | 3,1 |
| Schweiz | 10 669 | 15,5 | 24 525 | 16,5 | 2,3 |
| Vereinigtes Königreich | 8 394 | 21,9 | 20 439 | 17,9 | 2,4 |
| Schweden | 7 105 | 1,2 | 14 180 | 0,4 | 2,0 |
| Norwegen | 4 808 | -13,4 | 13 729 | -30,3 | 2,9 |
| Frankreich | 6 222 | 32,1 | 12 058 | 20,9 | 1,9 |
| Luxemburg | 3 622 | 18,3 | 10 500 | 25,0 | 2,9 |
| Österreich | 2 641 | 24,2 | 6 203 | 29,9 | 2,3 |
| Italien | 2 170 | 0,3 | 4 172 | 7,6 | 1,9 |
| Übrige Länder | 8 909 | 32,3 | 23 160 | 28,5 | 2,6 |
| Insgesamt | 1 080 088 | 9,5 | 3 208 116 | 6,6 | 3,0 |

Kreisfreie Städte und Landkreise

Übernachtungsintensität 2023 nach Verwaltungsbezirken



Kreisfreie Städte und Landkreise

Tourismus 2023

| Kreisfreie Stadt (St.) Landkreis | Betriebe ¹ | Betten ^{1,2} | Gäste | | Übernachtungen | |
|--|-----------------------|-----------------------|----------------|---------------------------|----------------|---------------------------------------|
| | | | Ins- gesamt | Aus- länder/ -innen | Ins- gesamt | je 1 000 Ein- wohner/ -innen |
| | Anzahl | | 1 000 | % | 1 000 | Anzahl |
| Frankenthal (Pfalz), St. | 7 | 729 | 34 | 19,4 | 85 | 1 732 |
| Kaiserslautern, St. | 29 | 2 116 | 141 | 30,2 | 330 | 3 296 |
| Koblenz, St. | 51 | 5 723 | 434 | 19,0 | 891 | 7 785 |
| Landau i. d. Pfalz, St. | 15 | 912 | 65 | 11,1 | 123 | 2 609 |
| Ludwigshafen a. Rh., St. | 30 | 2 542 | 150 | 22,7 | 336 | 1 942 |
| Mainz, St. | 49 | 7 195 | 647 | 20,7 | 1 065 | 4 859 |
| Neustadt a. d. Weinstr., St. | 31 | 1 540 | 96 | 7,6 | 199 | 3 710 |
| Pirmasens, St. | 9 | 611 | 50 | 11,7 | 100 | 2 477 |
| Speyer, St. | 22 | 2 154 | 172 | 13,6 | 301 | 5 909 |
| Trier, St. | 57 | 5 486 | 468 | 25,1 | 892 | 8 008 |
| Worms, St. | 24 | 942 | 68 | 14,8 | 147 | 1 744 |
| Zweibrücken, St. | 7 | 450 | 26 | 25,3 | 46 | 1 327 |
| Ahrweiler | 193 | 13 214 | 350 | 15,4 | 912 | 7 114 |
| Altenkirchen (Ww.) | 43 | 2 457 | 87 | 6,6 | 229 | 1 756 |
| Alzey-Worms | 58 | 1 790 | 80 | 12,4 | 150 | 1 140 |
| Bad Dürkheim | 141 | 7 425 | 371 | 6,5 | 950 | 7 095 |
| Bad Kreuznach | 109 | 8 232 | 273 | 9,6 | 1 049 | 6 540 |
| Bernkastel-Wittlich | 369 | 19 512 | 673 | 25,7 | 2 031 | 17 786 |
| Birkenfeld | 50 | 4 418 | 107 | 21,2 | 353 | 4 338 |
| Cochem-Zell | 318 | 20 567 | 613 | 31,8 | 1 998 | 32 113 |
| Donnersbergkreis | 31 | 2 202 | 67 | 6,0 | 150 | 1 980 |
| Eifelkreis Bitburg-Prüm | 149 | 12 873 | 277 | 33,0 | 898 | 8 776 |
| Germersheim | 43 | 1 376 | 61 | 8,8 | 150 | 1 155 |
| Kaiserslautern | 53 | 2 840 | 94 | 30,0 | 282 | 2 626 |
| Kusel | 25 | 1 408 | 43 | 6,2 | 109 | 1 543 |
| Mainz-Bingen | 113 | 5 686 | 317 | 14,4 | 646 | 3 023 |
| Mayen-Koblenz | 167 | 10 352 | 406 | 15,9 | 981 | 4 526 |
| Neuwied | 79 | 5 085 | 157 | 11,3 | 428 | 2 302 |
| Rhein-Hunsrück-Kreis | 140 | 9 771 | 333 | 23,5 | 791 | 7 553 |
| Rhein-Lahn-Kreis | 124 | 8 939 | 286 | 15,0 | 840 | 6 796 |
| Rhein-Pfalz-Kreis | 25 | 1 770 | 61 | 12,5 | 134 | 860 |
| Südliche Weinstraße | 183 | 7 327 | 310 | 4,8 | 839 | 7 495 |
| Südwestpfalz | 109 | 5 563 | 165 | 6,2 | 413 | 4 353 |
| Trier-Saarburg | 199 | 18 030 | 397 | 29,4 | 1 319 | 8 646 |
| Vulkaneifel | 122 | 11 471 | 378 | 25,9 | 1 338 | 21 813 |
| Westerwaldkreis | 89 | 7 507 | 297 | 8,3 | 745 | 3 633 |
| Rheinland-Pfalz | 3 263 | 220 215 | 8 555 | 19,2 | 22 253 | 5 384 |
| Kreisfreie Städte | 331 | 30 400 | 2 350 | 20,3 | 4 516 | 4 189 |
| Landkreise | 2 843 | 189 815 | 6 205 | 18,8 | 17 736 | 5 806 |
| Veränderung zu 2022 in % bzw. Prozentpunkten | | | | | | |
| Rheinland-Pfalz | -2,2 | 0,6 | 8,2 | 0,5* | 5,6 | 4,8 |
| Kreisfreie Städte | -4,1 | -0,6 | 12,3 | 0,4* | 8,4 | 7,2 |
| Landkreise | -2,0 | 0,8 | 7,1 | 0,5* | 5,1 | 4,3 |

1 Stand: 31. Juli. – 2 Camping- und Reisemobilplätze: Vier Schlafplätze je Stellplatz.

* Prozentpunkte

Tourismus 2023: Mehr Gäste und Übernachtungen

Im Jahr 2023 stieg die Zahl der Besucherinnen und Besucher um 8,2 Prozent gegenüber dem Vorjahr auf 8,5 Millionen. Die Zahl der Übernachtungen lag bei 22,2 Millionen (+5,6 Prozent). Das Vor-Corona-Niveau wurde allerdings noch nicht erreicht: Die Gästezahl lag um 6,2 Prozent und die der Übernachtungen um 3,3 Prozent unter dem Vergleichswert von 2019.

Knapp 81 Prozent der Gäste stammten aus dem Inland. Die Zahl der inländischen Gäste und Übernachtungen nahm im Vergleich zu 2022 um 7,5 bzw. 4,8 Prozent zu. Die Zuwächse bei den Gästen und Übernachtungen aus dem Ausland lagen bei elf bzw. 8,6 Prozent.

Auf Wunsch erhalten Sie hier weitere Informationen

Statistisches Landesamt Rheinland-Pfalz
Mainzer Straße 14–16
56130 Bad Ems

Für Briefsendungen: 56128 Bad Ems

Telefon 02603 71-0
E-Mail poststelle@statistik.rlp.de
Internet www.statistik.rlp.de

Auskunftsdienst:

Telefon 02603 71-4444
E-Mail info@statistik.rlp.de

Vertrieb der Veröffentlichungen:

Telefon 02603 71-2450
E-Mail vertrieb@statistik.rlp.de

Pressestelle:

Telefon 02603 71-3240
E-Mail pressestelle@statistik.rlp.de



Hier gelangen
Sie direkt zum
umfangreichen
Datenangebot
des Statistischen
Landesamtes
zum Thema
Tourismus.

Zeichenerklärung, Abkürzungen

- Zahl unbekannt oder geheim zu halten
- x Nachweis nicht sinnvoll

Impressum

Herausgeber: Statistisches Landesamt Rheinland-Pfalz
Erschienen im Mai 2024
Foto: © mh90photo – stock.adobe.com

© Statistisches Landesamt Rheinland-Pfalz · Bad Ems · 2024
Vervielfältigung und Verbreitung, auch auszugsweise,
mit Quellenangabe gestattet.