



Rheinland-Pfalz

STATISTISCHES LANDESAMT

2012

# STATISTISCHE BERICHTE



Aus- und Einfuhr im Juni 2012

# Inhalt

	Seite
<b>Vorbemerkungen</b> .....	3
<b>Tabellen</b>	
1. Außenhandel 1995 bis 2012 .....	5
<b>Ausfuhr</b> (Spezialhandel)	
2. Ausfuhr nach Warengruppen und -untergruppen .....	6
3. Ausfuhr nach Bestimmungsländern .....	9
4. Ausfuhr nach Ländergruppen .....	11
5. Ausfuhr nach ausgewählten Ländern in der Reihenfolge ihrer Anteile und nach Warengruppen .....	11
<b>Einfuhr</b> (Generalhandel)	
6. Einfuhr nach Warengruppen und -untergruppen .....	13
7. Einfuhr nach Herkunftsländern .....	16
8. Einfuhr nach Ländergruppen .....	18
9. Einfuhr nach ausgewählten Ländern in der Reihenfolge ihrer Anteile und nach Warengruppen .....	18
<b>Grafiken</b>	
Entwicklung des Außenhandels von 1970 bis 2011 .....	4
Ausfuhr nach Monaten 2011 bis 2012 .....	4
Einfuhr nach Monaten 2011 bis 2012 .....	4
Ausfuhranteil der wichtigsten Bestimmungsländer Januar - Juni 2012 .....	12
Einfuhranteil der wichtigsten Herkunftsländer Januar - Juni 2012 .....	12

## Zeichenerklärung

0	weniger als die Hälfte von 1 in der letzten besetzten Stelle, jedoch mehr als nichts
-	nichts vorhanden (genau Null)
...	Angabe fällt später an
.	Zahlenwert unbekannt oder geheim zu halten
x	Tabellenfach gesperrt, weil Aussage nicht sinnvoll
p	vorläufige Zahl
r	berichtigte Zahl
a.n.g	anderweitig nicht genannt
u.dgl.	und dergleichen

Geringfügige Abweichungen in den Summen sind auf Runden der Zahlen zurückzuführen.  
Abweichungen gegenüber früheren Veröffentlichungen erklären sich durch inzwischen vorgenommene Korrekturen.

## Vorbemerkungen

Die Außenhandelsstatistik, die zentral vom Statistischen Bundesamt erhoben und aufbereitet wird, stellt den grenzüberschreitenden Warenverkehr der Bundesrepublik Deutschland mit dem Ausland dar, gegliedert nach Warenarten und Herstellungs- bzw. Verbrauchsländern. Die Außenhandelsstatistik lässt aber auch eine Differenzierung der Ergebnisse nach Bundesländern zu. Bei einem Vergleich der Ein- und Ausfuhrergebnisse ist zu beachten, dass die Einfuhr die Ergebnisse des Generalhandels umfasst, der sich vom Spezialhandel (Ausfuhr) hinsichtlich des Nachweises der aus Lager eingeführten ausländischen Waren unterscheidet. Die rheinland-pfälzischen Einfuhren enthalten zudem nicht nur die Waren, die zum Gebrauch, zum Verbrauch, zur Bearbeitung oder Verarbeitung in Rheinland-Pfalz bestimmt sind, sondern auch Waren, die über Rheinland-Pfalz als erstes bekanntes Zielland in andere Länder des Bundesgebietes oder wieder ins Ausland weitergeleitet werden.

Nach der Novellierung der Außenhandelsstatistik zum 1. Januar 1993, die aufgrund der Einführung des EU-Binnenmarktes und der Aufhebung der innergemeinschaftlichen Grenzkontrollen notwendig wurde, wird unterschieden zwischen Intrahandelsstatistik (Warenverkehr zwischen EU-Staaten) und Extrahandelsstatistik (Warenverkehr mit Drittländern). Während die statistischen Angaben zum Extrahandel im Rahmen der Zollverfahren ermittelt werden, übermitteln die Unternehmen ihre Warenbewegungen im Handel mit EU-Mitgliedstaaten (Intrahandel) direkt an das Statistische Bundesamt. Von der Auskunftspflicht sind Privatpersonen ausgenommen. Die Befreiung gilt auch für Auskunftspflichtige, deren im Intrahandel getätigte jährliche Versendung in andere Mitgliedstaaten oder Eingänge aus anderen Mitgliedstaaten den Wert von 500 000 Euro im Vorjahr nicht überschritten hat. Zur Extrahandelsstatistik sind Warensendungen bis zu einem Wert von 1 000 Euro nicht anzumelden, soweit das Gesamtgewicht der Sendung 1 000 kg nicht übersteigt.

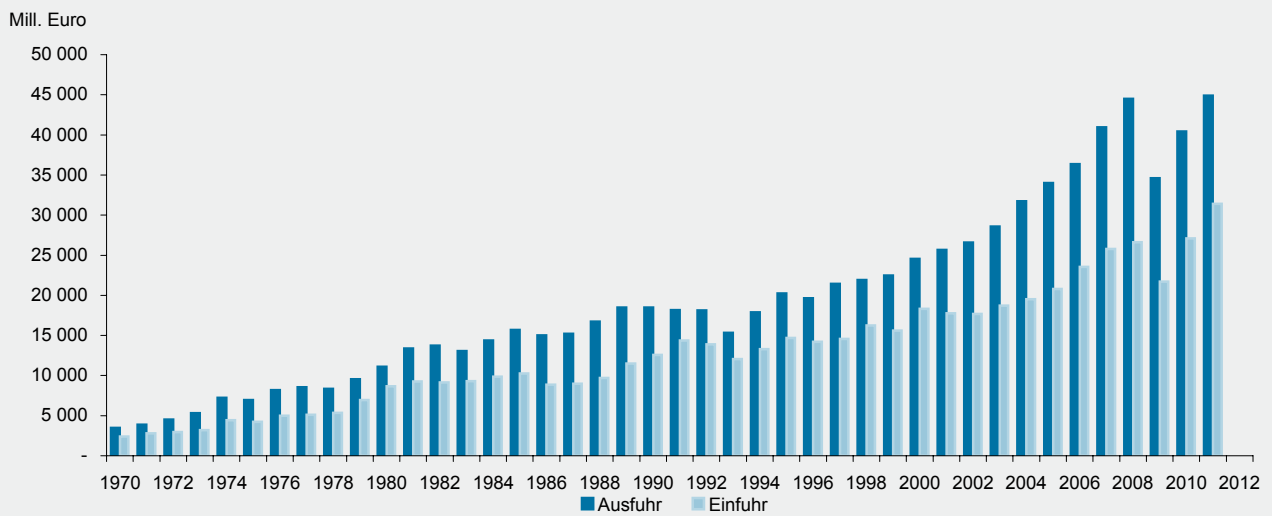
Die Benennung und Gruppierung der Waren in den Tabellen orientiert sich an der Gliederung nach Warengruppen und -untergruppen der Ernährungswirtschaft und der Gewerblichen Wirtschaft (EGW). Ab Berichtsmonat Januar 2002 ist eine revidierte Fassung der EGW (EGW 2002) in Kraft getreten, wodurch die Vergleichbarkeit gegenüber früheren Ergebnissen teilweise eingeschränkt wird. Die Warengliederung wurde an die gegenwärtigen wirtschaftlichen und technischen Gegebenheiten angepasst. Es wurden Streichungen von Warengruppen mit geringem Handelsvolumen und vor allem eine tiefere Gliederung im Bereich der Maschinen und der elektrotechnischen Ausrüstungen vorgenommen. Das betrifft insbesondere den Informations- und Kommunikationsbereich sowie die Medizintechnik und die Mess-, Steuer- und Regelungstechnik, aber auch den Fahrzeugsektor.

Monatliche Revisionen: Ab Berichtsjahr 2011 werden die Außenhandelsergebnisse monatlich revidiert. Die erste Revision eines Berichtsmonats findet zusammen mit der Aufbereitung des zweiten Folgemonats statt. Insgesamt werden für jeden Berichtsmonat sechs aufeinander folgende monatliche Revisionen durchgeführt. Im Oktober des Folgejahres erfolgt noch eine zusätzliche Jahresrevision. Die Ergebnisse werden dann – wie bisher – als endgültig betrachtet. Das neue Revisionsverfahren wird erstmals mit Berichtsmonat März 2011 angewandt.

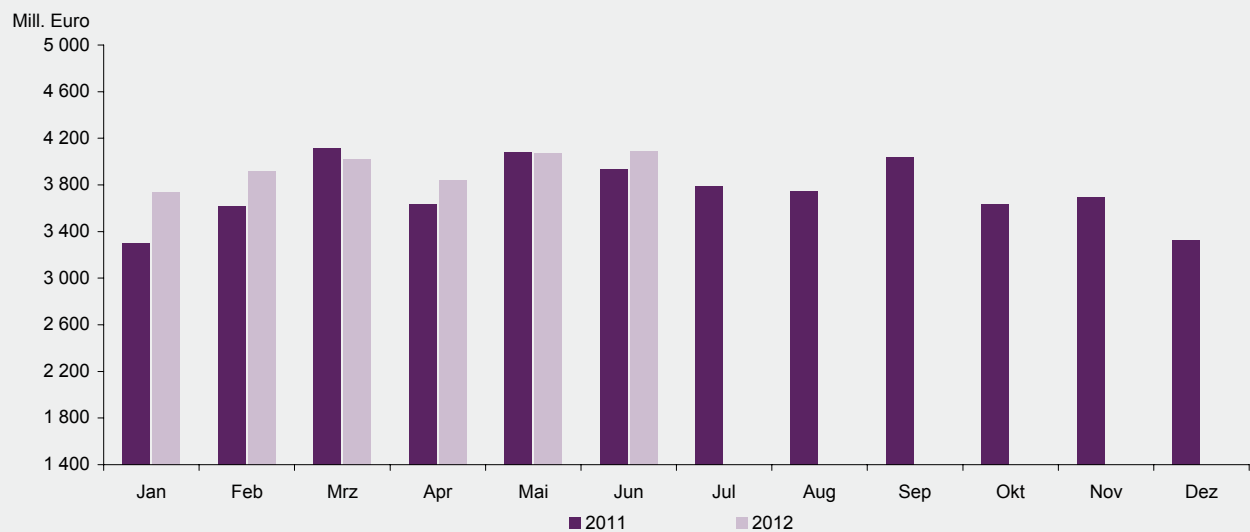
Die Außenhandelsstatistik basiert insbesondere auf folgenden Rechtsvorschriften:

- Gesetz über die Statistik für Bundeszwecke (Bundesstatistikgesetz – BStatG) vom 22. Januar 1987 (BGBl. I S. 462, 565).
- Verordnung (EG) Nr. 638/2004 des Europäischen Parlaments und des Rates vom 31. März 2004 über die Gemeinschaftsstatistiken des Warenverkehrs zwischen Mitgliedstaaten und zur Aufhebung der Verordnung (EWG) Nr. 3330/91 des Rates (ABl. EG Nr. L 102 S. 1).
- Verordnung (EG) Nr. 1917/2000 der Kommission vom 7. September 2000 zur Durchführung der Verordnung (EG) Nr. 1172/95 des Rates im Hinblick auf die Außenhandelsstatistik (ABl. EG Nr. L 229 S. 14).
- Außenhandelsstatistikgesetz (AHStatGes) vom 1. Mai 1957 in der im Bundesgesetzblatt Teil III, Gliederungsnummer 7402-1, veröffentlichten bereinigten Fassung.
- Außenhandelsstatistik-Durchführungsverordnung (AHStatDV) in der Fassung der Bekanntmachung vom 29. Juli 1994 (BGBl. I S. 1993).

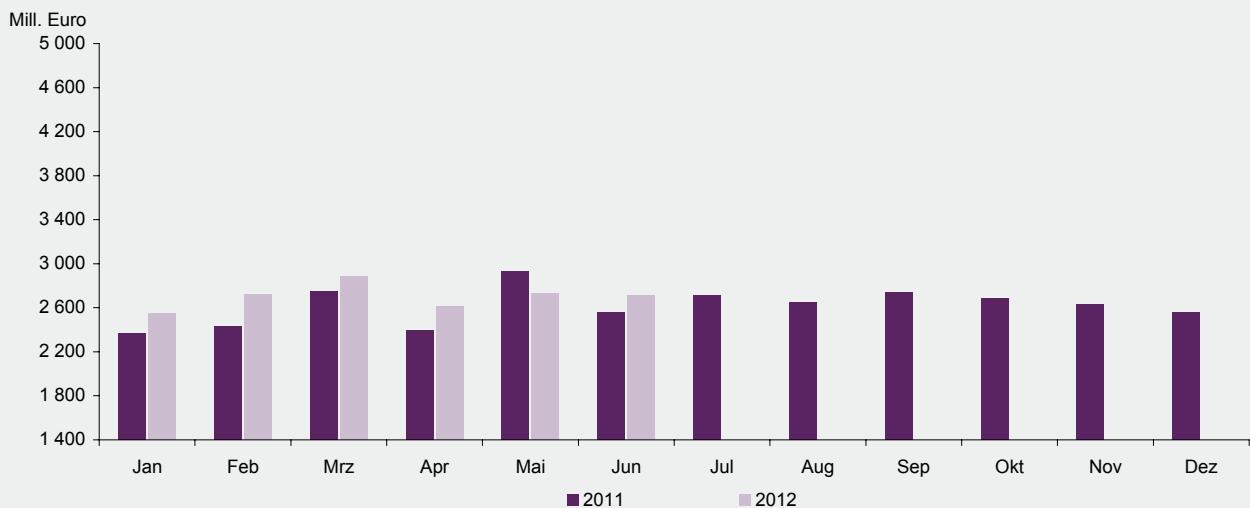
Entwicklung des Außenhandels von 1970 bis 2011



Ausfuhr nach Monaten 2011 bis 2012



Einfuhr nach Monaten 2011 bis 2012



# 1. Außenhandel 1995 bis 2012

Jahr Monat		Insgesamt		Gewerbliche Wirtschaft		Insgesamt		Gewerbliche Wirtschaft		
		Ausfuhr	Einfuhr	Ausfuhr	Einfuhr	Ausfuhr	Einfuhr	Ausfuhr	Einfuhr	
		1 000 EUR				Veränderungen zum Vorjahr bzw. Vorjahresmonat in %				
1995		20 225 876	14 701 213	19 180 747	13 394 080	13,1	10,7	14,0	11,4	
1996		19 619 808	14 203 061	18 501 452	12 783 132	-3,0	-3,4	-3,6	-4,6	
1997		21 412 941	14 578 503	20 240 421	13 137 838	9,1	2,6	9,4	2,8	
1998		21 908 870	16 256 205	20 716 404	14 657 964	2,3	11,5	2,4	11,6	
1999		22 467 901	15 616 658	21 315 184	14 019 455	2,6	-3,9	2,9	-4,4	
2000		24 526 061	18 303 300	23 309 181	16 721 532	9,2	17,2	9,4	19,3	
2001		25 646 475	17 762 972	24 031 747	16 134 885	4,6	- 3,0	3,1	- 3,5	
2002		26 556 912	17 674 350	24 734 571	15 912 955	3,5	- 0,5	2,9	- 1,4	
2003		28 590 534	18 696 188	25 887 659	15 930 492	7,7	5,8	4,7	0,1	
2004		31 725 014	19 494 533	29 267 940	16 699 054	11,0	4,3	13,1	4,8	
2005		33 980 921	20 798 155	31 217 690	18 151 742	7,1	6,7	6,7	8,7	
2006		36 362 105	23 529 026	33 174 285	20 383 058	7,0	13,1	6,3	12,3	
2007		40 931 119	25 765 567	37 491 408	22 394 396	12,6	9,5	13,0	9,9	
2008		44 506 068	26 601 695	40 912 798	23 371 584	8,7	3,2	9,1	4,4	
2009		34 616 047	21 706 121	31 005 736	18 088 003	- 22,2	- 18,4	- 24,2	- 22,6	
2010		40 425 588	27 086 099	36 619 296	23 630 043	16,8	24,8	18,1	30,6	
2011	P	44 906 714	31 401 746	40 829 950	27 062 157	11,1	15,9	11,5	14,5	
2009	Juni	2 766 339	1 707 083	2 431 589	1 417 803	- 40,3	- 23,7	- 43,7	- 27,9	
	Juli	2 929 537	1 937 939	2 613 885	1 679 059	- 29,1	- 22,0	- 31,3	- 23,5	
	August	2 590 597	1 619 730	2 297 632	1 379 610	- 35,6	- 22,8	- 38,1	- 24,9	
	September	2 897 563	1 767 778	2 600 436	1 505 391	- 21,8	- 27,0	- 23,3	- 29,8	
	Oktober	3 042 356	1 861 752	2 711 881	1 583 245	- 17,6	- 17,0	- 19,3	- 18,7	
	November	3 116 275	1 857 364	2 814 778	1 604 947	- 2,0	- 14,0	- 3,1	- 14,4	
	Dezember	2 699 592	1 767 018	2 413 681	1 484 730	- 0,5	0,8	- 1,2	0,9	
2010	Januar	2 748 127	1 882 979	2 470 706	1 614 950	1,6	7,5	3,0	9,2	
	Februar	2 926 633	1 926 464	2 648 010	1 662 896	7,4	5,0	9,0	6,3	
	März	3 599 116	2 331 822	3 275 142	2 014 859	19,4	0,0	19,7	22,4	
	April	3 373 895	2 136 538	3 070 925	1 851 249	- 2,7	25,3	- 3,2	29,2	
	Mai	3 224 665	2 327 365	2 900 345	2 042 081	21,1	48,6	21,5	55,9	
	Juni	3 655 727	2 453 936	3 320 257	2 162 114	32,2	43,8	36,5	52,5	
	Juli	3 531 720	2 299 745	3 215 612	2 045 132	20,6	18,7	23,0	21,8	
	August	3 271 100	2 279 910	2 949 114	1 980 781	26,3	40,8	28,4	43,6	
	September	3 577 902	2 394 856	3 255 724	2 122 960	23,5	35,5	25,2	41,0	
	Oktober	3 597 130	2 307 180	3 241 925	2 006 329	18,2	23,9	19,5	26,7	
	November	3 625 917	2 470 903	3 282 606	2 142 351	16,4	33,0	16,6	33,5	
	Dezember	3 293 656	2 274 400	2 988 930	1 984 341	22,0	28,7	23,8	33,6	
2011	P	Januar	3 301 286	2 368 357	3 005 622	2 091 148	20,1	25,8	21,7	29,5
	Februar	3 620 383	2 435 060	3 311 369	2 109 902	23,7	26,4	25,1	26,9	
	März	4 116 048	2 753 440	3 766 129	2 379 900	14,4	18,1	15,0	18,1	
	April	3 631 983	2 394 399	3 306 228	2 057 615	7,6	12,1	7,7	11,1	
	Mai	4 081 263	2 927 891	3 708 997	2 373 221	26,6	25,8	27,9	16,2	
	Juni	3 930 704	2 553 463	3 583 852	2 198 545	7,5	4,1	7,9	1,7	
	Juli	3 785 182	2 708 404	3 444 382	2 373 171	7,2	17,8	7,1	16,0	
	August	3 746 605	2 651 090	3 394 370	2 326 669	14,5	16,3	15,1	17,5	
	September	4 039 434	2 743 970	3 673 949	2 406 654	12,9	14,6	12,8	13,4	
	Oktober	3 632 624	2 681 011	3 289 043	2 329 883	1,0	16,2	1,5	16,1	
	November	3 697 802	2 628 093	3 331 127	2 229 435	2,0	6,4	1,5	4,1	
	Dezember	3 323 399	2 556 568	3 014 882	2 186 014	0,9	12,4	0,9	10,2	
2012	P	Januar	3 737 243	2 548 915	3 397 266	13,2	7,6	13,0	4,1	
	Februar	3 918 928	2 717 093	3 547 806	2 310 251	8,2	11,6	7,1	9,5	
	März	4 023 168	2 881 631	3 649 559	2 448 117	- 2,3	4,7	- 3,1	2,9	
	April	3 841 607	2 611 843	3 466 410	2 197 847	5,8	9,1	4,8	6,8	
	Mai	4 073 712	2 728 673	3 639 437	2 250 734	- 0,2	- 6,8	- 1,9	- 5,2	
	Juni	4 085 824	2 710 262	3 640 985	2 199 928	3,9	6,1	1,6	0,1	

## 2. Ausfuhr nach Warengruppen und -untergruppen

Nr. der EGW-Sys-tematik	Warengruppe  Warenuntergruppe	Juni 2012			Januar - Juni 2012		
		Menge	Wert		Menge	Wert	
		Tonnen	1 000 EUR	Veränderung zum Vor-jahresmonat %	Tonnen	1 000 EUR	Veränderung zum Vor-jahreszeitraum %
<b>1 - 4</b>	<b>Ernährungswirtschaft</b>	186 383	305 137	5,1	1 005 820	1 718 454	- 0,6
<b>1</b>	<b>Lebende Tiere</b>	445	1 102	- 15,3	2 879	7 220	49,7
102	Rinder	251	659	- 34,1	1 811	5 122	59,4
103	Schweine	120	244	4,3	789	1 369	5,4
<b>2</b>	<b>Nahrungsmittel tierischen Ursprungs</b>	67 050	63 700	- 0,9	355 719	366 472	- 4,1
201	Milch u. Milcherzeugnisse, ausgenommen Butter u. Käse	59 527	38 101	- 4,2	312 558	205 138	- 11,8
204	Fleisch und Fleischwaren	6 190	17 657	22,8	35 411	102 332	20,4
208	Tierische Öle u. Fette zur Ernährung	618	403	52,3	2 958	1 929	18,1
219	Nahrungsmittel tier. Ursprungs, a.n.g.	502	6 572	3,7	3 786	52 249	24,6
<b>3</b>	<b>Nahrungsmittel pflanzlichen Ursprungs</b>	92 210	82 284	13,3	507 568	442 126	2,1
301	Weizen	6 720	1 494	3,0	36 518	8 037	- 17,8
303	Gerste	1 688	368	37,7	18 802	3 693	31,8
308	Sorghum, Hirse u.sonstiges Getreide, ausgenommen Reis	200	122	- 20,2	4 414	1 200	50,3
310	Getreideerzeugn., ohne Reiserzeugn.	488	230	- 71,8	20 458	7 168	79,8
315	Teig- u. Backwaren	10 549	27 957	6,0	63 468	169 676	2,7
316	Malz	2 236	1 048	- 3,3	22 080	10 477	90,2
340	Kartoffeln u. Kartoffelerzeugnisse	312	457	- 68,3	2 432	3 598	- 34,2
345	Gemüse, Küchengewächse, frisch	17 545	13 740	180,9	24 803	19 071	15,4
370	Gemüsezubereitungen, -konserven	377	788	6,0	2 468	4 749	1,1
372	Obstzubereitungen, -konserven	31	107	42,7	121	374	- 24,4
375	Obst- u. Gemüsesäfte	877	824	- 35,8	5 590	4 230	- 28,8
377	Kakao und Kakaoerzeugnisse	199	693	40,8	1 150	4 848	- 13,4
381	Zuckerrüben, Zucker u.-erzeugnisse	5 370	4 484	78,7	24 075	19 660	23,9
383	Ölfrüchte	182	81	52,6	1 265	477	51,6
385	Pflanzliche Öle und Fette	4 314	4 455	- 52,2	42 839	42 695	- 28,7
389	Ölkuchen	18 754	6 766	98,7	94 637	28 412	- 1,7
393	Kleie, Abfallerzeugn. z. Viehfütterung u. sonstige Futtermittel	10 161	2 761	- 12,9	85 091	20 490	22,4
395	Nahrungsmittel pflanzl. Urspr., a.n.g.	10 494	12 646	10,2	51 219	78 489	16,0
396	Lebende Pflanzen u. Erzeugnisse der Ziergärtnerei	264	1 179	- 39,9	1 630	8 471	- 11,2
<b>4</b>	<b>Genussmittel</b>	26 678	158 050	3,8	139 653	902 636	- 0,8
402	Kaffee	786	7 838	- 36,4	4 327	45 138	- 19,3
411	Rohtabak u. Tabakerzeugnisse	7 309	115 257	11,8	43 916	681 652	3,9
421	Bier	3 638	3 099	- 27,1	17 126	14 793	- 19,7
423	Branntwein	1 975	2 812	2,2	7 644	10 650	1,4
425	Wein	12 971	29 013	- 3,0	66 637	150 329	- 10,6
<b>5 - 8</b>	<b>Gewerbliche Wirtschaft</b>	1 695 241	3 640 985	1,6	9 815 749	21 341 462	3,2
<b>5</b>	<b>Rohstoffe</b>	419 295	23 736	- 11,3	2 311 679	134 007	- 10,5
511	Rundholz	13 531	1 139	- 28,9	77 924	7 449	- 34,4
513	Rohkautschuk	5 849	6 101	2,3	42 076	36 665	- 3,7
528	Erze u. Metallaschen, a.n.g.	1 229	2	- 82,5	5 192	49	- 60,3
530	Speisesalz u. Industriesalz	804	183	39,6	12 783	1 197	42,8
532	Steine und Erden, a.n.g.	365 339	12 560	- 11,1	1 971 529	63 006	- 4,5
534	Rohstoffe f. chem. Erzeugnisse,a.n.g.	967	394	- 28,8	5 978	2 769	29,5
537	Edel-, Schmucksteine u. Perlen, roh	13	190	82,4	61	986	35,6
<b>6</b>	<b>Halbwaren</b>	270 611	162 607	- 5,0	1 732 731	1 029 586	0,8
602	Rohseide u. Seidengarne, künstl. u. synthetische Fäden, auch gezwirnt	42	1 041	452,7	171	4 535	31,8
603	Garne aus Chemiefasern	138	1 483	- 4,9	806	9 211	- 10,2
607	Schnittholz	16 497	5 654	- 15,7	103 891	36 578	- 5,7
608	Halbstoffe aus zellulosehaltigen Faserstoffen	104	76	- 45,9	312	186	- 81,4
609	Kautschuk, bearbeitet	4 043	11 076	- 12,2	27 709	77 164	7,0

## 2. Ausfuhr nach Warengruppen und -untergruppen

Nr. der EGW- Sys- tematik	Warengruppe  Warenuntergruppe	Juni 2012			Januar - Juni 2012		
		Menge	Wert		Menge	Wert	
		Tonnen	1 000 EUR	Veränderung zum Vor- jahresmonat %	Tonnen	1 000 EUR	Veränderung zum Vor- jahreszeitraum %
611	Zement	31 986	2 507	- 40,4	153 362	11 906	- 30,6
612	Mineralische Baustoffe, a.n.g.	32 623	12 853	- 11,6	171 897	70 074	- 6,5
642	Abfälle u. Schrott, aus Eisen od. Stahl	40 020	12 885	- 18,5	288 851	93 486	8,1
644	Eisen oder Stahl in Rohformen, Halbzeug aus Eisen oder Stahl	946	5 891	18,4	5 861	31 184	1,6
645	Aluminium u. Aluminiumlegierungen, einschl. Abfälle u. Schrott	2 120	2 797	- 1,0	12 242	16 770	0,7
646	Kupfer u. Kupferlegierungen, einschl. Abfälle u. Schrott	751	2 371	11,2	4 190	12 092	- 17,9
648	Blei u. Bleilegierungen, einschl. Abfälle u. Schrott	1 856	3 594	- 27,6	10 864	20 915	- 34,8
650	Zink u. Zinklegierungen, einschl. Abfälle u. Schrott	27	30	- 43,2	869	3 058	15,0
661	Fettsäuren, Paraffin, Vaseline u. Wachse	2 435	5 423	8,6	14 708	31 853	- 5,1
667	Rückstände der Erdöl- u. Steinkohlen- teerdestillation	1 591	697	- 35,9	3 622	1 769	- 38,1
669	Mineralölerzeugnisse	19 029	16 917	- 19,1	138 948	127 264	1,4
671	Teer u. Teerdestillationserzeugnisse	13 280	8 899	10,0	75 278	53 818	- 21,0
673	Düngemittel	41 556	13 452	- 27,0	351 005	101 718	7,3
679	Chemische Halbwaren, a.n.g.	61 193	51 343	19,6	366 199	305 536	11,0
690	Halbwaren, a.n.g.	256	3 123	30,3	914	17 099	24,5
<b>7 - 8</b>	<b>Fertigwaren</b>	<b>1 005 335</b>	<b>3 454 642</b>	<b>2,0</b>	<b>5 771 339</b>	<b>20 177 870</b>	<b>3,4</b>
<b>7</b>	<b>Vorerzeugnisse</b>	<b>564 492</b>	<b>969 305</b>	<b>- 4,3</b>	<b>3 318 239</b>	<b>5 888 172</b>	<b>1,0</b>
701	Gewebe, Gewirke, Gestricke aus Seide, künstlichen o. synthetischen Fäden	527	2 397	- 11,7	3 830	17 711	45,1
702	Gewebe, Gewirke, Gestricke aus Chemiefasern	160	1 880	- 6,8	1 028	11 621	- 2,0
704	Gewebe, Gewirke, Gestricke aus Baumwolle	66	582	- 44,2	628	5 483	- 15,8
706	Leder	420	3 282	32,0	2 321	18 889	- 7,3
708	Papier und Pappe	49 005	29 303	- 4,5	268 877	158 819	- 8,4
709	Sperrholz, Span- und Faserplatten, Furnierblätter u. dgl.	35 318	21 418	3,1	192 247	124 792	3,5
711	Glas	3 545	10 141	6,0	29 340	59 133	1,3
732	Kunststoffe	157 538	269 336	5,4	928 616	1 554 226	- 1,8
734	Farben, Lacke u. Kitte	9 969	56 100	7,2	52 941	307 854	- 3,7
736	Dextrine, Gelatine u. Leime	3 211	9 208	- 3,8	19 181	57 725	8,6
740	Pharmazeutische Grundstoffe	16 509	116 016	- 33,5	94 222	926 985	24,1
749	Chemische Vorerzeugnisse, a.n.g.	162 590	272 997	0,5	998 131	1 650 618	- 3,6
751	Rohre aus Eisen oder Stahl	2 559	8 009	13,0	12 882	42 733	7,1
753	Stäbe u. Profile aus Eisen o. Stahl	5 474	4 593	2,3	36 776	29 813	1,6
755	Blech aus Eisen oder Stahl	105 502	103 984	- 2,0	607 243	586 114	0,4
757	Draht aus Eisen oder Stahl	380	1 135	17,5	4 875	8 175	- 39,4
771	Halbzeuge aus Kupfer u. Kupferlegierungen	217	3 020	90,0	1 108	13 929	19,1
772	Halbzeuge aus Aluminium	10 350	42 066	- 3,4	57 723	235 752	- 9,1
779	Halbzeuge aus unedlen Metallen, a.n.g.	18	2 459	96,5	112	11 536	72,2
790	Vorerzeugnisse, a.n.g.	831	7 559	47,9	4 560	41 478	23,6
<b>8</b>	<b>Enderzeugnisse</b>	<b>440 843</b>	<b>2 485 338</b>	<b>4,7</b>	<b>2 453 100</b>	<b>14 289 698</b>	<b>4,4</b>
801	Bekleidung aus Gewirken o. Gestrickten aus Seide o. Chemiefasern	122	1 798	192,5	558	9 583	83,6
803	Bekleidung aus Gewirken o. Gestrickten aus Baumwolle	2 059	15 603	221,0	9 922	75 888	180,6
806	Bekleidung aus Baumwolle, nicht aus Gewirken o. Gestrickten	47	1 083	161,5	258	6 260	118,2
809	Textilien, a.n.g.	3 441	14 961	0,5	21 497	93 172	5,6
811	Schuhe	817	23 663	2,4	5 969	175 130	- 7,0
812	Lederwaren (ohne Schuhe)	97	1 031	29,9	443	5 961	19,7
813	Papierwaren	25 803	53 648	16,8	157 115	337 286	- 3,5
814	Druckerzeugnisse	1 128	5 413	52,0	12 224	35 190	15,2

## 2. Ausfuhr nach Warengruppen und -untergruppen

Nr. der EGW- Sys- tematik	Warengruppe  Warenuntergruppe	Juni 2012			Januar - Juni 2012		
		Menge	Wert		Menge	Wert	
		Tonnen	1 000 EUR	Veränderung zum Vor- jahresmonat %	Tonnen	1 000 EUR	Veränderung zum Vor- jahreszeitraum %
815	Holzwaren (ohne Möbel)	5 966	8 639	- 5,1	32 152	46 036	3,5
816	Kautschukwaren	19 022	77 354	11,2	95 763	384 350	- 13,6
817	Waren aus Stein	614	4 448	- 0,6	3 506	27 042	7,4
818	Keramische Erzeugnisse	12 140	22 486	27,5	69 440	148 305	5,6
819	Glaswaren	15 692	14 802	15,9	95 439	86 339	- 0,8
820	Werkzeuge, Schneidwaren u. Eßbestecke aus unedlen Metallen	444	9 257	23,3	2 193	51 060	- 2,9
823	Waren aus Kupfer u. -legierungen	30	1 080	50,6	113	4 589	- 8,6
829	Eisen-, Blech- u. Metallwaren, a.n.g.	45 436	135 278	1,3	251 336	780 519	- 3,1
831	Waren aus Wachs oder Fetten	3 693	5 311	47,5	16 235	23 350	15,2
832	Waren aus Kunststoffen	50 405	170 493	- 1,8	291 760	958 627	- 1,8
833	Fotochemische Erzeugnisse	4	60	52,6	41	333	- 4,5
834	Pharmazeutische Erzeugnisse	1 367	285 427	- 12,4	8 108	1 959 217	12,7
835	Duftstoffe u. Körperpflegemittel	3 760	13 703	7,2	22 427	86 324	- 0,2
839	Chemische Enderzeugnisse, a.n.g.	97 759	204 260	6,9	550 795	1 151 963	9,9
841	Kraftmaschinen (ohne Motoren für Traktoren, Luft- u. Straßenfahrzeuge)	266	6 076	- 53,1	3 018	62 624	28,2
842	Pumpen und Kompressoren	3 143	76 343	2,3	18 566	456 068	- 2,9
843	Armaturen	361	11 657	5,5	2 925	80 718	0,3
844	Lager, Getriebe, Zahnräder u. Antriebselemente	1 098	10 306	- 20,8	6 436	60 850	- 11,0
845	Hebezeuge u. Fördermittel	4 708	33 831	65,0	16 753	130 479	- 18,9
846	Landwirtschaftliche Maschinen (einschl. Traktoren)	6 366	54 381	47,7	26 810	230 026	19,7
847	Maschinen für das Textil-, Bekleidungs- u. Ledergewerbe	103	2 877	- 6,3	684	19 585	- 3,6
848	Maschinen für das Ernährungsgewerbe u. die Tabakverarbeitung	220	6 088	- 19,3	1 566	50 032	53,2
849	Bergwerks-, Bau-, Baustoffmaschinen	23 184	152 337	26,8	145 263	930 547	28,2
850	Guss- u. Walzwerkstechnik	35	1 196	179,6	115	3 583	5,3
851	Maschinen für die Be- u. Verarbeitung von Kautschuk o. Kunststoffen	569	13 112	- 27,3	3 182	75 442	- 21,7
852	Werkzeugmaschinen	1 232	30 787	- 15,4	7 849	170 436	- 11,7
853	Büro- u. EDV-Maschinen	56	5 916	72,0	343	28 948	28,8
854	Maschinen f. Papier u. Druckgewerbe	268	7 178	- 13,1	1 417	36 495	- 20,6
859	Maschinen, a.n.g.	5 122	96 963	- 15,4	32 932	648 807	6,9
860	Sportgeräte	79	892	- 48,7	861	17 535	4,4
861	Geräte zur Elektrizitätserzeugung u. -verteilung	3 182	61 470	- 6,7	18 238	303 580	- 1,6
862	Elektrische Lampen u. Leuchten	114	4 788	39,1	682	26 715	12,8
864	Rundfunk- u. Fernsehgeräte, phono- u. videotechnische Geräte	82	4 929	- 17,8	947	35 776	14,3
869	Elektrotechnische Erzeugnisse, a.n.g.	1 489	27 435	2,8	9 824	176 084	- 3,0
872	Mess-, steuerungs- u. regelungs- technische Erzeugnisse	710	48 173	4,7	4 133	288 912	3,5
873	Optische u. fotografische Geräte	28	10 277	- 6,8	188	62 442	3,4
875	Möbel	7 800	27 077	16,5	37 839	139 228	- 3,9
881	Schienenfahrzeuge	1 534	2 602	- 67,1	7 443	22 802	- 20,7
884	Fahrgestelle, Karosserien, Teile u. Zubehör für Kraftfahrzeuge u. dgl.	27 722	152 067	8,1	147 298	907 072	12,8
885	Personenkraftwagen, Krafträder u. Wohnmobile	946	9 645	- 22,2	5 965	71 092	- 8,6
887	Lastkraftwagen u. Spezialfahrzeuge	56 952	466 963	15,6	285 761	2 373 510	6,8
889	Fahrzeuge, a.n.g.	1 845	7 134	35,5	9 064	35 983	40,5
891	Vollständige Fabrikationsanlagen	87	467	- 88,2	737	13 252	- 65,2
896	Enderzeugnisse, a.n.g.	938	10 658	- 14,7	4 730	62 216	- 9,3
<b>9</b>	<b>Außerdem:</b>	62 334	139 702	147,7	277 467	620 565	129,8
901	Rückwaren	-	-	-	-	-	- 100,0
902/903	Ersatzlieferungen	-	-	-	-	-	-
904	Andere nicht aufgliederbare Warenverkehre	62 334	139 702	147,7	277 467	620 565	129,8
	<b>Ausfuhr insgesamt</b>	1 943 958	4 085 824	3,9	11 099 035	23 680 482	4,4



### 3. Ausfuhr nach Bestimmungsländern

Bestimmungsland  Wirtschaftsraum	Juni 2012			Januar - Juni 2012		
	Menge	Wert		Menge	Wert	
	Tonnen	1 000 EUR	Veränderung zum Vor- jahresmonat %	Tonnen	1 000 EUR	Veränderung zum Vor- jahreszeitraum %
<b>Europa</b>	1 642 680	2 777 424	1,8	9 433 205	16 070 011	0,9
EU-Länder (27)	1 490 495	2 383 806	1,7	8 576 592	13 607 206	- 0,5
Belgien	239 510	184 869	7,1	1 402 651	1 124 918	- 0,0
Bulgarien	4 469	14 197	60,8	20 731	69 466	22,6
Dänemark	19 519	43 367	20,5	114 226	239 864	16,3
Estland	4 241	8 925	61,7	15 370	36 169	36,6
Finnland	13 597	31 471	6,5	70 686	199 359	16,6
Frankreich	264 045	445 318	- 0,2	1 563 891	2 581 665	- 3,8
Griechenland	13 365	36 438	- 6,0	70 460	207 470	9,9
Irland	3 587	10 025	2,4	41 692	65 665	12,3
Italien	154 645	247 046	- 11,8	957 014	1 459 284	- 9,3
Lettland	1 416	5 254	29,0	6 646	23 797	23,2
Litauen	4 586	16 540	31,9	17 760	57 112	0,1
Luxemburg	162 832	63 731	- 0,1	952 356	379 527	12,5
Malta	321	745	- 35,9	1 778	4 780	- 26,6
Niederlande	229 016	234 268	- 0,5	1 283 312	1 306 053	- 5,6
Österreich	76 796	165 154	3,6	419 538	910 270	- 1,0
Polen	58 543	143 790	- 4,8	324 007	797 577	3,9
Portugal	6 095	22 030	- 5,7	35 429	122 850	- 10,5
Rumänien	9 310	34 982	- 9,0	50 572	191 035	16,6
Schweden	25 051	73 642	- 2,4	132 348	433 985	6,1
Slowakei	8 281	30 545	4,2	44 547	166 541	9,4
Slowenien	5 654	13 850	10,4	28 654	70 195	- 4,2
Spanien	59 077	187 100	7,2	345 942	1 109 829	- 0,6
Tschechische Republik	38 807	86 189	11,5	202 356	488 635	7,3
Ungarn	19 241	50 516	4,8	94 365	262 398	- 5,8
Vereinigtes Königreich	67 779	231 947	11,5	377 014	1 289 656	1,9
Zypern	712	1 869	32,4	3 246	9 107	1,8
Kroatien	3 129	6 602	- 9,8	17 570	36 801	- 11,2
Norwegen	7 358	24 837	12,7	43 684	150 848	10,5
Russland	33 747	118 575	17,1	197 609	798 231	41,2
Schweiz	66 063	118 607	1,8	356 101	727 988	- 2,9
Türkei	25 735	81 111	- 2,3	156 302	494 849	1,3
Ukraine	7 068	17 630	- 48,0	42 744	127 516	- 3,4
<b>Afrika</b>	30 317	97 419	3,7	170 487	551 477	6,1
Ägypten	4 348	9 796	0,8	32 224	84 906	45,0
Algerien	1 117	2 604	- 62,1	7 591	26 689	24,7
Angola	1 640	5 285	X	5 378	14 507	37,2
Kenia	525	1 978	- 30,4	4 570	15 448	- 8,4
Libyen	3 152	4 372	82,1	10 291	14 511	0,5
Marokko	2 948	5 330	10,6	19 521	34 159	5,7
Nigeria	2 176	7 452	108,1	11 264	37 792	- 14,4
Ruanda	1	6	- 99,2	130	630	- 48,9
Südafrika Rep.	9 850	43 853	9,9	53 675	230 360	9,4
Tunesien	1 006	3 363	65,8	6 107	18 295	9,9

### 3. Ausfuhr nach Bestimmungsländern

Bestimmungsland  Wirtschaftsraum	Juni 2012			Januar - Juni 2012		
	Menge	Wert		Menge	Wert	
	Tonnen	1 000 EUR	Veränderung zum Vor- jahresmonat %	Tonnen	1 000 EUR	Veränderung zum Vor- jahreszeitraum %
<b>Amerika</b>	111 930	502 445	- 9,8	636 010	3 383 106	24,6
Argentinien	5 703	13 920	1,1	29 088	77 349	0,1
Brasilien	21 027	57 268	1,5	115 943	374 368	21,0
Chile	6 344	26 454	26,9	28 454	79 832	- 18,9
Costa Rica	376	1 345	- 35,6	2 172	15 211	- 2,4
Ecuador	1 606	3 296	- 14,5	16 066	27 072	8,0
Kanada	5 165	26 537	- 11,0	32 667	168 224	18,8
Kolumbien	2 300	9 905	34,0	17 284	51 976	6,2
Kuba	38	353	- 58,0	514	3 780	33,1
Mexiko	10 052	31 012	- 29,9	61 139	210 640	- 17,9
Peru	5 406	12 196	54,0	27 113	67 416	71,7
USA	51 268	309 627	- 14,0	288 202	2 246 283	36,2
Venezuela	368	2 886	- 29,6	3 311	24 355	30,9
<b>Asien</b>	149 408	655 695	28,0	812 101	3 407 962	2,9
Afghanistan	280	384	- 8,6	2 596	4 367	- 43,3
Arabische Emirate	4 737	19 021	- 5,2	26 090	98 880	- 11,5
China	42 681	185 902	17,4	224 081	939 651	- 7,3
Hongkong	5 465	28 169	12,3	35 950	137 212	- 7,9
Indien	15 509	35 414	- 1,2	81 870	201 182	- 2,7
Indonesien	3 691	12 944	1,0	22 656	77 907	8,9
Iran	2 314	5 230	- 14,3	10 567	26 804	- 54,0
Israel	5 853	15 330	3,3	28 124	74 420	- 6,6
Japan	9 730	92 713	66,3	58 440	511 224	18,9
Jordanien	1 027	5 577	45,3	7 627	40 386	64,9
Katar	1 433	4 816	- 13,8	10 566	36 418	3,8
Korea Rep.	10 633	41 130	13,6	63 543	262 539	- 3,0
Kuwait	287	2 471	- 72,3	4 407	22 799	- 38,4
Malaysia	4 167	14 145	1,3	25 716	92 457	7,8
Pakistan	2 214	3 671	- 23,5	11 840	21 371	- 19,3
Saudi-Arabien	12 364	63 365	93,5	57 146	276 801	36,9
Singapur	4 531	32 299	70,9	26 228	176 742	16,2
Taiwan	5 333	24 469	23,8	30 878	112 783	19,1
Thailand	3 206	14 273	52,1	23 059	76 600	22,1
Vietnam	2 167	8 381	35,8	7 429	29 726	18,4
<b>Australien und Ozeanien</b>	9 594	52 794	36,7	47 127	267 744	28,3
Australien	8 274	48 813	40,0	42 119	245 908	32,2
Neukaledonien	361	202	- 72,6	983	845	- 44,8
Neuseeland	843	3 225	21,6	3 243	17 215	- 13,5
<b>Ausfuhr insgesamt</b>	1 943 958	4 085 824	3,9	11 099 035	23 680 482	4,4

#### 4. Ausfuhr nach Ländergruppen

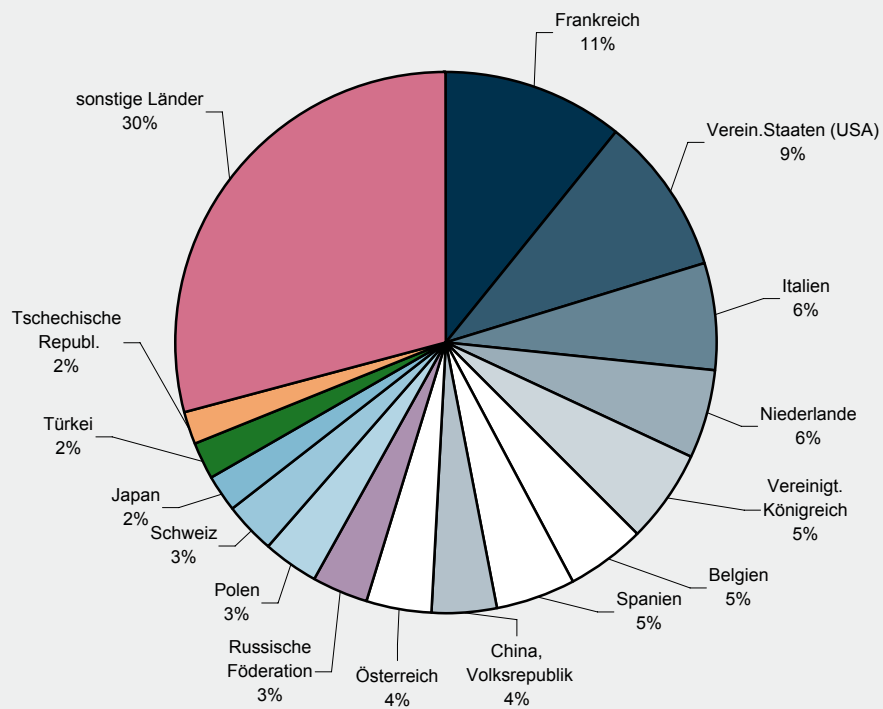
Ländergruppe	Juni 2012			Januar - Juni 2012		
	Menge	Wert		Menge	Wert	
	Tonnen	1 000 EUR	Veränderung zum Vorjahresmonat %	Tonnen	1 000 EUR	Veränderung zum Vorjahreszeitraum %
<b>Insgesamt</b>	1 943 958	4 085 824	3,9	11 099 035	23 680 482	4,4
darunter:						
EU-Länder (EU-27) <sup>1)</sup>	1 490 495	2 383 806	1,7	8 576 592	13 607 206	- 0,5
EURO-Zone <sup>2)</sup>	1 241 775	1 683 382	0,0	7 236 565	9 753 682	- 2,4
Nicht-EURO-Zone	248 720	700 424	6,2	1 340 027	3 853 523	4,7
EFTA-Länder <sup>3)</sup>	73 832	145 569	3,4	402 076	889 866	- 1,6
Mittel- und osteuropäische Länder <sup>4)</sup>	196 551	553 296	5,3	1 046 503	3 131 453	12,4
NAFTA-Länder <sup>5)</sup>	66 485	367 176	- 15,4	382 008	2 625 146	28,2
ASEAN-Länder <sup>6)</sup>	18 785	87 273	34,9	110 806	480 598	14,8

- 1) Frankreich, Belgien, Luxemburg, Niederlande, Italien, Vereinigtes Königreich, Irland, Dänemark, Griechenland, Portugal, Spanien, Schweden, Finnland, Österreich, Estland, Lettland, Litauen, Malta, Polen, Slowakei, Slowenien, Tschechische Republik, Ungarn, Zypern, Bulgarien, Rumänien.
- 2) Frankreich, Niederlande, Italien, Irland, Griechenland, Portugal, Spanien, Finnland, Österreich, Belgien, Luxemburg, Slowenien, Malta, Zypern, Slowakei, Estland.
- 3) European Free Trade Agreement. Europäische Freihandelsvereinigung: Island, Norwegen, Liechtenstein, Schweiz.
- 4) Estland, Lettland, Litauen, Polen, Tschechische Republik, Slowakei, Ungarn, Rumänien, Bulgarien, Albanien, Ukraine, Weißrussland (Belarus), Moldau, Russland, Georgien, Armenien, Aserbaidshon, Kasachstan, Turkmenistan, Usbekistan, Tadschikistan, Kirgisistan.
- 5) North American Free Trade Association. Nordamerikanisches Freihandelsabkommen: USA, Kanada, Mexiko.
- 6) Association of South East Asian Nations. Vereinigung südostasiatischer Nationen: Thailand, Vietnam, Indonesien, Malaysia, Singapur, Brunei Darussalam, Philippinen, Myanmar (Birma), Laos, Kambodscha.

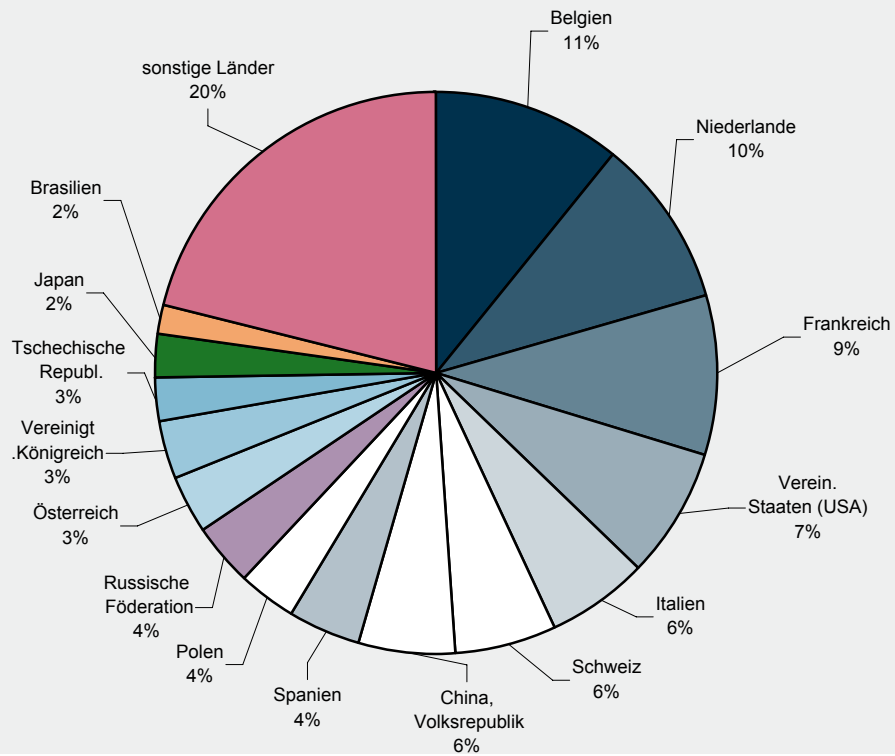
#### 5. Ausfuhr nach ausgewählten Ländern in der Reihenfolge ihrer Anteile und nach Warengruppen

Land	Januar - Juni 2012		Ernährungs- wirtschaft	Gewerbliche Wirtschaft			
	Insgesamt	Anteile		Zusammen	davon		
					Rohstoffe	Halbwaren	Fertigwaren
1 000 EUR	%	1 000 EUR					
Insgesamt	23 680 482	100,0	1 718 454	21 341 462	134 007	1 029 586	20 177 870
Frankreich	2 581 665	10,9	291 828	2 195 702	24 677	132 788	2 038 237
Verein.Staaten (USA)	2 246 283	9,5	60 263	2 182 381	466	44 216	2 137 699
Italien	1 459 284	6,2	254 765	1 166 475	20 268	55 424	1 090 783
Niederlande	1 306 053	5,5	142 653	1 094 364	20 564	73 635	1 000 165
Vereinig. Königreich	1 289 656	5,4	50 711	1 198 561	822	44 204	1 153 534
Belgien	1 124 918	4,8	104 727	975 364	17 017	118 753	839 594
Spanien	1 109 829	4,7	164 625	925 505	4 065	26 968	894 473
China, Volksrepublik	939 651	4,0	11 013	928 497	7 146	37 355	883 995
Österreich	910 270	3,8	72 131	759 176	2 215	36 923	720 037
Russische Föderation	798 231	3,4	21 028	777 094	372	20 291	756 431
Polen	797 577	3,4	53 849	706 210	3 825	33 997	668 387
Schweiz	727 988	3,1	48 906	678 453	3 176	57 036	618 242
Japan	511 224	2,2	9 942	501 197	127	5 130	495 940
Türkei	494 849	2,1	25 222	469 609	308	8 018	461 283
Tschechische Republ.	488 635	2,1	27 653	430 242	1 516	30 623	398 104

Ausfuhranteil der wichtigsten Bestimmungsländer Januar - Juni 2012



Einfuhranteil der wichtigsten Herkunftsländer Januar - Juni 2012



## 6. Einfuhr nach Warengruppen und -untergruppen

Nr. der EGW- Sys- tematik	Warengruppe  Warenuntergruppe	Juni 2012			Januar - Juni 2012		
		Menge	Wert		Menge	Wert	
		Tonnen	1 000 EUR	Veränderung zum Vor- jahresmonat %	Tonnen	1 000 EUR	Veränderung zum Vor- jahreszeitraum %
<b>1 - 4</b>	<b>Ernährungswirtschaft</b>	323 162	282 041	23,3	1 842 726	1 606 808	9,8
<b>1</b>	<b>Lebende Tiere</b>	3 096	4 548	- 4,1	19 137	27 635	16,4
102	Rinder	167	454	- 69,5	1 519	3 723	- 49,5
103	Schweine	2 925	3 935	30,3	17 584	22 983	48,5
<b>2</b>	<b>Nahrungsmittel tierischen Ursprungs</b>	48 649	41 926	18,1	283 224	256 778	17,6
201	Milch u. Milcherzeugnisse, ausgenommen Butter u. Käse	41 274	13 635	1,4	237 807	86 638	7,0
204	Fleisch und Fleischwaren	4 131	10 304	15,5	25 433	63 601	14,9
208	Tierische Öle u. Fette zur Ernährung	315	360	26,6	1 994	2 179	- 3,1
219	Nahrungsmittel tier. Ursprungs, a.n.g.	1 465	12 125	73,6	6 152	63 619	68,4
<b>3</b>	<b>Nahrungsmittel pflanzlichen Ursprungs</b>	207 624	131 488	23,0	1 178 604	735 665	6,8
301	Weizen	2 268	551	- 71,1	19 432	3 922	- 20,5
303	Gerste	8 902	2 102	36,8	77 474	17 789	199,7
308	Sorghum, Hirse u.sonstiges Getreide, ausgenommen Reis	27	104	X	72	192	8,3
310	Getreideerzeugn., ohne Reiserzeugn.	1 783	736	- 5,5	9 238	4 008	2,7
315	Teig- u. Backwaren	8 031	16 738	61,4	31 291	60 833	3,5
316	Malz	2 564	1 038	25,3	13 477	5 241	7,7
340	Kartoffeln u. Kartoffelerzeugnisse	6 756	1 954	- 26,8	28 195	11 452	- 31,0
345	Gemüse, Küchengewächse, frisch	10 931	9 522	14,7	75 027	74 791	- 7,8
370	Gemüsezubereitungen, -konserven	6 485	6 791	- 16,2	43 253	44 340	- 7,2
372	Obstzubereitungen, -konserven	1 153	2 055	102,3	4 988	9 663	17,3
375	Obst- u. Gemüsesäfte	7 791	10 619	- 2,8	44 790	66 990	0,7
377	Kakao und Kakaoerzeugnisse	636	1 774	- 29,8	4 738	13 909	20,3
381	Zuckerrüben, Zucker u.-erzeugnisse	6 282	6 573	90,6	26 159	24 907	32,5
383	Ölfrüchte	79 779	38 169	60,7	424 062	184 929	21,6
385	Pflanzliche Öle und Fette	3 856	5 305	63,9	23 919	33 668	48,3
389	Ölkuchen	1	3	-	160	62	- 81,3
393	Kleie, Abfallerzeugn. z. Viehfütterung u. sonstige Futtermittel	3 651	1 291	11,6	18 579	9 310	7,6
395	Nahrungsmittel pflanzl. Urspr., a.n.g.	50 142	15 513	3,8	285 793	87 152	- 6,4
396	Lebende Pflanzen u. Erzeugnisse der Ziergärtnerei	974	4 454	0,2	8 509	34 056	1,4
<b>4</b>	<b>Genussmittel</b>	63 793	104 079	27,5	361 762	586 729	10,2
402	Kaffee	2 888	7 242	- 21,7	12 565	35 325	- 22,1
411	Rohtabak u. Tabakerzeugnisse	8 447	44 718	67,6	45 593	247 012	11,1
421	Bier	1 178	1 306	6,9	7 068	6 264	3,1
423	Branntwein	2 198	5 500	- 11,9	14 469	36 513	19,2
425	Wein	49 065	45 270	18,4	281 988	261 366	14,6
<b>5 - 8</b>	<b>Gewerbliche Wirtschaft</b>	1 295 955	2 199 928	0,1	7 287 942	13 583 693	2,8
<b>5</b>	<b>Rohstoffe</b>	370 441	109 202	98,7	1 696 833	509 779	- 27,5
511	Rundholz	21 844	2 099	- 10,0	112 210	11 074	- 1,0
513	Rohkautschuk	6 169	15 221	- 48,7	54 168	133 372	- 20,4
518	Erdöl und Erdgas	200 695	69 344	-	640 118	219 704	- 42,4
528	Erze u. Metallaschen, a.n.g.	1 003	362	- 26,8	6 932	3 633	28,2
532	Steine und Erden, a.n.g.	66 929	5 640	- 0,7	473 364	37 418	- 3,3
534	Rohstoffe f. chem. Erzeugnisse,a.n.g.	12 503	3 465	- 2,0	116 045	29 548	52,5
537	Edel-, Schmucksteine u. Perlen, roh	5	1 478	112,2	116	9 297	29,6
<b>6</b>	<b>Halbwaren</b>	400 870	323 250	4,1	2 329 524	1 970 123	5,6
602	Rohseide u. Seidengarne, künstl. u. synthetische Fäden, auch gezwirnt	586	2 757	11,5	3 239	15 127	9,2
603	Garne aus Chemiefasern	165	2 932	48,0	1 077	17 014	27,4
607	Schnittholz	6 644	2 982	- 41,7	47 196	24 201	- 12,5
608	Halbstoffe aus zellulosehaltigen Faserstoffen	12 801	7 261	22,3	64 316	34 019	1,3
609	Kautschuk, bearbeitet	1 706	5 217	- 42,4	12 378	38 835	- 19,1

## 6. Einfuhr nach Warengruppen und -untergruppen

Nr. der EGW- Sys- tematik	Warengruppe  Warenuntergruppe	Juni 2012			Januar - Juni 2012		
		Menge	Wert		Menge	Wert	
		Tonnen	1 000 EUR	Veränderung zum Vor- jahresmonat %	Tonnen	1 000 EUR	Veränderung zum Vor- jahreszeitraum %
611	Zement	13 491	1 240	- 16,6	63 165	5 952	0,5
612	Mineralische Baustoffe, a.n.g.	15 386	4 943	- 11,1	74 575	27 886	- 12,8
642	Abfälle u. Schrott, aus Eisen od. Stahl	3 838	1 299	- 73,1	26 024	9 322	- 61,7
644	Eisen oder Stahl in Rohformen, Halbzeug aus Eisen oder Stahl	1 531	2 262	- 0,5	8 385	11 385	6,9
645	Aluminium u. Aluminiumlegierungen, einschl. Abfälle u. Schrott	14 354	25 177	- 26,4	92 121	168 726	- 6,0
646	Kupfer u. Kupferlegierungen, einschl. Abfälle u. Schrott	1 068	5 475	114,8	3 952	16 158	0,2
648	Blei u. Bleilegierungen, einschl. Abfälle u. Schrott	502	813	- 75,6	8 750	14 807	- 43,2
650	Zink u. Zinklegierungen, einschl. Abfälle u. Schrott	317	505	- 61,9	2 855	4 670	- 44,4
661	Fettsäuren, Paraffin, Vaseline u. Wachse	1 434	1 964	19,0	7 457	10 465	12,5
667	Rückstände der Erdöl- u. Steinkohlen- teerdestillation	3 191	1 800	- 11,5	14 974	8 570	- 1,4
669	Mineralölerzeugnisse	229 802	174 131	47,5	1 204 265	957 468	11,8
671	Teer u. Teerdestillationserzeugnisse	9 483	10 789	48,8	73 047	71 314	43,2
673	Düngemittel	16 521	5 267	- 32,7	170 846	52 150	- 3,6
679	Chemische Halbwaren, a.n.g.	65 232	60 363	- 27,7	433 750	390 855	- 0,5
690	Halbwaren, a.n.g.	2 005	2 154	- 24,9	7 433	21 811	10,5
<b>7 - 8</b>	<b>Fertigwaren</b>	<b>524 644</b>	<b>1 767 476</b>	<b>- 3,6</b>	<b>3 261 585</b>	<b>11 103 791</b>	<b>4,3</b>
<b>7</b>	<b>Vorerzeugnisse</b>	<b>303 762</b>	<b>487 707</b>	<b>- 13,5</b>	<b>1 894 054</b>	<b>3 170 206</b>	<b>1,9</b>
701	Gewebe, Gewirke, Gestricke aus Seide, künstlichen o. synthetischen Fäden	577	2 701	56,3	4 176	19 652	14,2
702	Gewebe, Gewirke, Gestricke aus Chemiefasern	222	1 337	- 26,4	1 158	8 906	- 20,5
704	Gewebe, Gewirke, Gestricke aus Baumwolle	33	599	- 24,8	417	4 877	- 6,8
706	Leder	291	4 927	- 30,9	1 728	32 769	- 24,3
708	Papier und Pappe	26 179	18 874	- 8,3	180 795	132 807	6,0
709	Sperrholz, Span- und Faserplatten, Furnierblätter u. dgl.	4 267	2 994	- 58,0	50 034	29 728	- 24,9
711	Glas	4 513	2 451	- 45,7	25 283	14 257	- 29,9
732	Kunststoffe	72 460	107 960	- 16,1	434 775	663 502	- 1,6
734	Farben, Lacke u. Kitte	4 686	26 307	4,4	29 527	147 281	- 8,9
736	Dextrine, Gelatine u. Leime	1 405	2 540	- 23,9	8 992	17 370	- 3,8
740	Pharmazeutische Grundstoffe	2 866	68 143	- 32,6	16 451	619 490	17,1
749	Chemische Vorerzeugnisse, a.n.g.	109 539	159 844	- 3,9	663 130	923 714	2,5
751	Rohre aus Eisen oder Stahl	3 227	9 657	- 1,8	15 385	50 694	8,9
753	Stäbe u. Profile aus Eisen o. Stahl	6 541	6 232	- 31,7	49 938	45 484	- 6,0
755	Blech aus Eisen oder Stahl	46 992	34 149	4,1	276 362	203 803	- 2,5
757	Draht aus Eisen oder Stahl	12 355	8 771	- 16,8	91 566	60 009	- 2,5
771	Halbzeuge aus Kupfer u. Kupferlegierungen	338	2 587	- 22,4	2 207	16 645	- 14,3
772	Halbzeuge aus Aluminium	6 331	20 607	- 15,2	38 122	120 713	- 16,7
779	Halbzeuge aus unedlen Metallen, a.n.g.	224	3 306	210,8	812	15 074	19,9
790	Vorerzeugnisse, a.n.g.	4	54	- 91,4	30	338	- 83,8
<b>8</b>	<b>Enderzeugnisse</b>	<b>220 882</b>	<b>1 279 769</b>	<b>0,8</b>	<b>1 367 532</b>	<b>7 933 585</b>	<b>5,4</b>
801	Bekleidung aus Gewirken o. Gestricken aus Seide o. Chemiefasern	215	4 385	- 20,2	1 165	23 193	- 25,3
803	Bekleidung aus Gewirken o. Gestricken aus Baumwolle	2 435	20 654	- 15,3	10 756	88 751	- 21,8
806	Bekleidung aus Baumwolle, nicht aus Gewirken o. Gestricken	156	3 792	- 9,6	1 136	26 880	- 5,4
809	Textilien, a.n.g.	3 384	14 246	20,2	18 740	83 656	- 2,5
811	Schuhe	1 440	25 392	- 7,2	8 790	157 010	- 15,8
812	Lederwaren (ohne Schuhe)	1 365	9 234	4,4	6 860	51 642	9,1
813	Papierwaren	12 198	23 778	6,0	76 355	144 677	- 4,9
814	Druckerzeugnisse	579	6 263	43,9	2 552	24 247	14,3

## 6. Einfuhr nach Warengruppen und -untergruppen

Nr. der EGW- Sys- tematik	Warengruppe  Warenuntergruppe	Juni 2012			Januar - Juni 2012		
		Menge	Wert		Menge	Wert	
		Tonnen	1 000 EUR	Veränderung zum Vor- jahresmonat %	Tonnen	1 000 EUR	Veränderung zum Vor- jahreszeitraum %
815	Holzwaren (ohne Möbel)	5 273	7 856	- 13,5	33 833	52 071	- 3,1
816	Kautschukwaren	22 611	98 028	0,3	131 970	578 781	- 6,2
817	Waren aus Stein	8 456	6 249	17,7	39 124	30 882	5,3
818	Keramische Erzeugnisse	3 061	10 353	0,6	18 620	64 003	0,4
819	Glaswaren	11 438	15 004	- 17,6	76 704	91 285	- 12,3
820	Werkzeuge, Schneidwaren u. Eßbestecke aus unedlen Metallen	1 099	14 724	- 1,3	6 119	88 156	- 0,5
823	Waren aus Kupfer u. -legierungen	46	565	- 0,4	389	4 296	- 2,3
829	Eisen-, Blech- u. Metallwaren, a.n.g.	14 466	54 254	- 11,3	105 487	380 563	- 0,5
831	Waren aus Wachs oder Fetten	1 181	2 065	152,9	3 994	8 101	10,7
832	Waren aus Kunststoffen	16 331	61 115	- 5,1	104 086	367 053	4,2
833	Fotochemische Erzeugnisse	536	2 821	- 37,5	4 445	21 591	- 5,0
834	Pharmazeutische Erzeugnisse	1 123	62 356	- 6,8	4 462	358 464	12,1
835	Duftstoffe u. Körperpflegemittel	825	10 441	34,5	5 099	68 352	19,1
839	Chemische Enderzeugnisse, a.n.g.	47 614	79 096	1,6	286 110	491 034	9,5
841	Kraftmaschinen (ohne Motoren für Traktoren, Luft- u. Straßenfahrzeuge)	1 133	13 283	- 17,3	7 455	98 940	10,2
842	Pumpen und Kompressoren	1 667	21 075	- 0,6	9 640	130 143	3,5
843	Armaturen	608	12 001	28,8	4 551	72 780	22,0
844	Lager, Getriebe, Zahnräder u. Antriebselemente	1 423	11 789	0,1	10 608	80 926	10,1
845	Hebezeuge u. Fördermittel	1 016	5 466	- 15,8	8 456	34 276	- 8,3
846	Landwirtschaftliche Maschinen (einschl. Traktoren)	852	6 312	8,6	6 873	46 013	50,9
847	Maschinen für das Textil-, Bekleidungs- u. Ledergewerbe	51	666	- 37,3	413	6 565	- 9,5
848	Maschinen für das Ernährungsgewerbe u. die Tabakverarbeitung	110	1 421	23,5	750	12 981	23,9
849	Bergwerks-, Bau-, Baustoffmaschinen	6 654	24 180	- 14,6	41 553	136 117	- 11,3
850	Guss- u. Walzwerkstechnik	130	365	- 24,1	825	6 385	87,9
851	Maschinen für die Be- u. Verarbeitung von Kautschuk o. Kunststoffen	127	1 700	- 41,6	837	13 161	- 61,0
852	Werkzeugmaschinen	1 158	17 431	- 38,6	11 799	154 014	- 16,8
853	Büro- u. EDV-Maschinen	270	11 000	78,4	1 661	97 494	130,3
854	Maschinen f. Papier u. Druckgewerbe	93	1 952	- 14,3	988	14 341	- 8,1
859	Maschinen, a.n.g.	4 879	60 717	22,0	21 375	363 342	45,9
860	Sportgeräte	199	2 606	1,0	4 138	21 776	18,4
861	Geräte zur Elektrizitätserzeugung u. -verteilung	2 606	40 932	7,4	18 001	246 508	8,9
862	Elektrische Lampen u. Leuchten	480	4 943	- 9,2	2 638	26 873	- 10,8
864	Rundfunk- u. Fernsehgeräte, phono- u. videotechnische Geräte	357	10 743	- 11,9	3 758	83 062	2,7
869	Elektrotechnische Erzeugnisse, a.n.g.	754	12 833	- 21,6	6 652	94 155	- 10,1
872	Mess-, steuerungs- u. regelungs- technische Erzeugnisse	603	64 626	- 6,4	5 423	460 788	80,0
873	Optische u. fotografische Geräte	19	4 193	1,1	243	27 218	14,0
875	Möbel	3 099	16 408	45,7	20 822	93 211	19,2
881	Schienenfahrzeuge	2 058	7 027	20,7	17 839	61 620	18,2
884	Fahrgestelle, Karosserien, Teile u. Zubehör für Kraftfahrzeuge u. dgl.	19 157	116 767	2,3	117 788	685 068	4,4
885	Personenkraftwagen, Krafträder u. Wohnmobile	1 956	20 017	- 11,5	11 680	120 650	- 5,3
887	Lastkraftwagen u. Spezialfahrzeuge	4 778	52 172	- 29,5	34 662	364 039	- 25,0
889	Fahrzeuge, a.n.g.	1 994	8 566	6,8	9 450	40 677	9,9
891	Vollständige Fabrikationsanlagen	-	-	-	-	-	- 100,0
896	Enderzeugnisse, a.n.g.	1 162	20 445	67,0	8 615	128 678	46,2
<b>9</b>	<b>Außerdem:</b>	122 108	228 294	81,0	555 622	1 007 918	32,8
901	Rückwaren	1 005	34 827	23,8	8 667	152 501	- 53,5
902/903	Ersatzlieferungen	7	189	- 3,4	49	927	- 36,1
904	Andere nicht aufgliederbare Warenverkehre	121 095	193 277	97,6	546 906	854 490	98,9
	<b>Einfuhr insgesamt</b>	1 741 225	2 710 262	6,1	9 686 290	16 198 418	5,0

## 7. Einfuhr nach Herkunftsländern

Herkunftsland Wirtschaftsraum	Juni 2012			Januar - Juni 2012		
	Menge	Wert		Menge	Wert	
	Tonnen	1 000 EUR	Veränderung zum Vor- jahresmonat %	Tonnen	1 000 EUR	Veränderung zum Vor- jahreszeitraum %
<b>Europa</b>	1 520 548	1 989 960	4,5	8 186 241	11 790 689	5,1
EU-Länder (27)	1 194 115	1 696 098	1,7	6 879 123	9 954 934	4,1
Belgien	300 901	314 938	7,2	1 654 856	1 746 441	6,9
Bulgarien	2 592	10 390	22,1	16 076	65 530	26,8
Dänemark	6 084	18 721	64,4	35 383	103 180	31,3
Estland	443	1 279	19,0	3 142	7 615	6,4
Finnland	7 307	11 526	- 31,9	44 121	61 677	- 23,9
Frankreich	249 246	256 120	- 2,0	1 382 732	1 487 571	- 5,4
Griechenland	2 753	6 213	- 16,6	16 476	43 318	- 0,6
Irland	4 201	11 963	- 12,5	22 833	80 214	18,2
Italien	79 030	163 605	0,3	462 340	960 108	0,5
Lettland	2 319	1 639	11,2	11 444	8 982	7,2
Litauen	1 580	1 585	- 30,4	13 334	10 816	1,2
Luxemburg	58 667	44 652	- 4,0	344 299	264 840	2,5
Malta	15	164	- 47,5	72	1 509	- 18,8
Niederlande	207 805	253 684	- 11,5	1 251 456	1 575 617	- 1,3
Österreich	44 492	94 543	4,2	279 797	560 029	5,4
Polen	43 636	92 117	1,1	251 360	576 502	11,3
Portugal	10 773	17 245	9,5	59 691	106 879	13,2
Rumänien	6 399	17 741	- 2,8	40 413	112 177	7,0
Schweden	16 586	35 540	38,3	103 152	206 611	40,8
Slowakei	7 464	25 246	14,9	52 386	157 391	26,7
Slowenien	5 359	9 400	6,7	27 688	52 399	5,8
Spanien	66 713	105 958	14,0	417 284	631 401	10,2
Tschechische Republik	22 349	69 953	22,0	133 776	423 795	28,7
Ungarn	13 468	34 622	- 6,8	65 223	192 940	- 5,0
Vereinigtes Königreich	33 738	96 879	4,1	188 579	512 655	- 0,6
Zypern	197	375	90,5	1 208	4 734	35,8
Mazedonien	629	1 898	- 26,4	17 215	21 429	5,0
Norwegen	3 371	7 490	- 13,3	40 228	66 012	20,7
Russland	292 680	137 874	188,1	1 062 170	570 532	- 6,4
Schweiz	14 685	106 518	- 19,3	88 790	939 496	27,6
Türkei	7 419	24 765	- 12,1	46 513	158 670	5,9
Ukraine	1 923	3 761	- 10,5	8 882	13 344	- 28,3
<b>Afrika</b>	18 000	36 644	18,2	271 647	309 554	1,3
Ägypten	680	1 550	- 49,3	3 533	11 766	- 44,1
Algerien	0	8	- 99,5	146 647	106 711	- 12,5
Elfenbeinküste	223	699	X	230	708	- 54,9
Malawi	843	3 264	65,0	4 943	19 324	50,5
Marokko	10 185	17 431	19,8	64 743	84 102	15,5
Mosambik	608	1 690	73,3	4 587	12 714	46,8
Ruanda	-	-	-	-	-	-
Sambia	552	2 543	X	1 130	5 256	- 17,3
Südafrika Rep.	4 267	5 934	- 5,2	28 530	37 840	21,7
Tansania Ver. Rep.	382	1 579	- 11,0	2 111	9 927	7,9



## 7. Einfuhr nach Herkunftsländern

Herkunftsland Wirtschaftsraum	Juni 2012			Januar - Juni 2012		
	Menge	Wert		Menge	Wert	
	Tonnen	1 000 EUR	Veränderung zum Vor- jahresmonat %	Tonnen	1 000 EUR	Veränderung zum Vor- jahreszeitraum %
<b>Amerika</b>	119 217	297 776	23,9	694 811	1 748 363	1,8
Argentinien	2 549	3 878	180,8	19 981	17 011	69,7
Bolivien	15	21	- 7,4	129	185	- 5,5
Brasilien	77 974	54 461	40,8	438 113	295 957	- 2,1
Chile	9 099	3 435	21,6	19 913	17 385	9,6
El Salvador	0	0	- 96,8	156	723	307,0
Kanada	3 595	17 774	2,7	19 643	111 564	- 9,0
Kolumbien	101	551	- 6,4	1 108	5 111	18,0
Mexiko	955	9 841	11,0	4 670	53 243	10,9
Peru	150	328	- 16,1	766	1 804	- 8,6
Uruguay	152	4 030	- 3,1	888	22 383	- 15,5
USA	21 935	198 367	22,7	163 648	1 199 803	2,7
Venezuela	48	109	X	48	112	- 40,5
<b>Asien</b>	77 779	377 822	0,9	511 370	2 314 132	6,8
Arabische Emirate	2 696	4 995	10,3	16 932	30 266	14,6
Bangladesch	510	5 905	- 6,2	1 864	23 630	- 43,9
China	27 339	152 352	2,3	216 142	931 787	3,2
Hongkong	147	15 013	5,1	1 258	58 228	- 3,1
Indien	6 892	26 924	18,7	32 105	174 055	3,7
Indonesien	1 406	4 452	- 53,1	13 237	46 646	- 19,3
Iran	8	359	- 7,4	165	1 111	- 63,2
Israel	12 347	4 120	- 48,2	85 984	43 880	- 2,3
Japan	3 517	65 465	15,8	20 416	381 251	77,6
Kambodscha	9	155	26,9	216	2 239	- 55,5
Korea Rep.	4 504	22 447	- 1,2	22 563	114 874	- 8,4
Malaysia	1 545	5 914	- 68,8	13 235	77 020	- 58,3
Pakistan	160	1 409	- 28,5	901	8 495	- 39,3
Philippinen	138	7 033	11,7	843	40 932	15,6
Saudi-Arabien	7 536	3 710	- 30,6	44 310	21 172	5,5
Singapur	1 840	6 101	- 9,3	6 959	26 954	- 20,6
Sri Lanka	173	683	57,4	1 028	4 870	50,6
Taiwan	1 494	30 280	22,0	7 869	210 781	65,5
Thailand	1 331	7 778	14,0	6 427	47 662	18,1
Vietnam	3 250	8 630	32,6	13 617	38 126	2,1
<b>Australien und Ozeanien</b>	5 681	8 060	119,0	22 221	35 681	24,3
Australien	2 736	4 479	58,4	13 288	23 376	22,4
Neuseeland	2 945	3 573	318,9	8 933	12 279	29,6
Papua-Neuguinea	-	-	-	-	-	-
<b>Einfuhr insgesamt</b>	1 741 225	2 710 262	6,1	9 686 290	16 198 418	5,0

## 8. Einfuhr nach Ländergruppen

Ländergruppe	Juni 2012			Januar - Juni 2012		
	Menge	Wert		Menge	Wert	
	Tonnen	1 000 EUR	Veränderung zum Vorjahresmonat %	Tonnen	1 000 EUR	Veränderung zum Vorjahreszeitraum %
<b>Insgesamt</b>	1 741 225	2 710 262	6,1	9 686 290	16 198 418	5,0
darunter:						
EU-Länder (EU-27) <sup>1)</sup>	1 194 115	1 696 098	1,7	6 879 123	9 954 934	4,1
EURO-Zone <sup>2)</sup>	1 045 364	1 316 911	- 0,3	6 020 383	7 741 745	2,0
Nicht-EURO-Zone	148 751	379 187	9,5	858 740	2 213 188	12,5
EFTA-Länder <sup>3)</sup>	20 133	117 606	- 19,4	147 122	1 028 565	27,1
Mittel- und osteuropäische Länder <sup>4)</sup>	397 087	399 650	35,7	1 674 767	2 160 807	7,8
NAFTA-Länder <sup>5)</sup>	26 485	225 982	20,3	187 961	1 364 610	1,9
ASEAN-Länder <sup>6)</sup>	9 527	40 312	- 27,4	54 598	280 835	- 29,1

1) Frankreich, Belgien, Luxemburg, Niederlande, Italien, Vereinigtes Königreich, Irland, Dänemark, Griechenland, Portugal, Spanien, Schweden, Finnland, Österreich, Estland, Lettland, Litauen, Malta, Polen, Slowakei, Slowenien, Tschechische Republik, Ungarn, Zypern, Bulgarien, Rumänien.

2) Frankreich, Niederlande, Italien, Irland, Griechenland, Portugal, Spanien, Finnland, Österreich, Belgien, Luxemburg, Slowenien, Malta, Zypern, Slowakei, Estland.

3) European Free Trade Agreement. Europäische Freihandelsvereinigung: Island, Norwegen, Liechtenstein, Schweiz.

4) Estland, Lettland, Litauen, Polen, Tschechische Republik, Slowakei, Ungarn, Rumänien, Bulgarien, Albanien, Ukraine, Weißrussland (Belarus), Moldau, Russland, Georgien, Armenien, Aserbaidshan, Kasachstan, Turkmenistan, Usbekistan, Tadschikistan, Kirgisistan.

5) North American Free Trade Association. Nordamerikanisches Freihandelsabkommen: USA, Kanada, Mexiko.

6) Association of South East Asian Nations. Vereinigung südostasiatischer Nationen: Thailand, Vietnam, Indonesien, Malaysia, Singapur, Brunei Darussalam, Philippinen, Myanmar (Birma), Laos, Kambodscha.

## 9. Einfuhr nach ausgewählten Ländern in der Reihenfolge ihrer Anteile und nach Warengruppen

Land	Januar - Juni 2012		Ernährungs- wirtschaft	Gewerbliche Wirtschaft			
	Insgesamt	Anteile		Zusammen	davon		
					Rohstoffe	Halbwaren	Fertigwaren
Insgesamt	16 198 418	100,0	1 606 808	13 583 693	509 779	1 970 123	11 103 791
Belgien	1 746 441	10,8	146 117	1 518 918	22 988	366 117	1 129 813
Niederlande	1 575 617	9,7	164 183	1 309 609	23 358	535 133	751 118
Frankreich	1 487 571	9,2	197 109	1 180 426	53 929	48 054	1 078 443
Verein.Staaten (USA)	1 199 803	7,4	79 953	1 073 006	10 673	42 798	1 019 535
Italien	960 108	5,9	122 967	711 942	8 425	25 342	678 175
Schweiz	939 496	5,8	18 800	902 497	1 771	42 803	857 922
China, Volksrepublik	931 787	5,8	63 401	852 136	11 440	13 609	827 087
Spanien	631 401	3,9	118 533	465 289	9 997	34 663	420 630
Polen	576 502	3,6	44 789	472 813	17 010	15 205	440 599
Russische Föderation	570 532	3,5	569	567 501	232 146	293 699	41 656
Österreich	560 029	3,5	37 106	458 255	6 377	20 183	431 695
Vereinigkt.Königreich	512 655	3,2	36 042	424 105	8 014	55 377	360 715
Tschechische Republ.	423 795	2,6	2 398	386 167	4 565	9 263	372 339
Japan	381 251	2,4	1 235	367 854	2 411	4 629	360 814
Brasilien	295 957	1,8	223 746	66 880	5 475	5 062	56 344

## Impressum

---

Herausgeber:  
Statistisches Landesamt Rheinland-Pfalz  
Mainzer Straße 14-16  
56130 Bad Ems

Telefon: 02603 71-0  
Telefax: 02603 71-3150

E-Mail: [poststelle@statistik.rlp.de](mailto:poststelle@statistik.rlp.de)  
Internet: [www.statistik.rlp.de](http://www.statistik.rlp.de)

Kostenfreier Download im Internet: <http://www.statistik.rlp.de/veroeffentlichungen/statistische-berichte>

---

© Statistisches Landesamt Rheinland-Pfalz · Bad Ems · 2012

Für nichtgewerbliche Zwecke sind Vervielfältigung und unentgeltliche Verbreitung, auch auszugsweise, mit Quellenangabe gestattet. Die Verbreitung, auch auszugsweise, über elektronische Systeme/Datenträger bedarf der vorherigen Zustimmung. Alle übrigen Rechte bleiben vorbehalten.