



Rheinland-Pfalz

STATISTISCHES LANDESAMT

2012

STATISTISCHE BERICHTE



Aus- und Einfuhr im April 2012

Inhalt

	Seite
Vorbemerkungen	3
Tabellen	
1. Außenhandel 1995 bis 2012	5
Ausfuhr (Spezialhandel)	
2. Ausfuhr nach Warengruppen und -untergruppen	6
3. Ausfuhr nach Bestimmungsländern	9
4. Ausfuhr nach Ländergruppen	11
5. Ausfuhr nach ausgewählten Ländern in der Reihenfolge ihrer Anteile und nach Warengruppen	11
Einfuhr (Generalhandel)	
6. Einfuhr nach Warengruppen und -untergruppen	13
7. Einfuhr nach Herkunftsländern	16
8. Einfuhr nach Ländergruppen	18
9. Einfuhr nach ausgewählten Ländern in der Reihenfolge ihrer Anteile und nach Warengruppen	18
Grafiken	
Entwicklung des Außenhandels von 1970 bis 2011	4
Ausfuhr nach Monaten 2011 bis 2012	4
Einfuhr nach Monaten 2011 bis 2012	4
Ausfuhranteil der wichtigsten Bestimmungsländer Januar - April 2012	12
Einfuhranteil der wichtigsten Herkunftsländer Januar - April 2012	12

Zeichenerklärung

0	weniger als die Hälfte von 1 in der letzten besetzten Stelle, jedoch mehr als nichts
-	nichts vorhanden (genau Null)
...	Angabe fällt später an
.	Zahlenwert unbekannt oder geheim zu halten
x	Tabellenfach gesperrt, weil Aussage nicht sinnvoll
p	vorläufige Zahl
r	berichtigte Zahl
a.n.g	anderweitig nicht genannt
u.dgl.	und dergleichen

Geringfügige Abweichungen in den Summen sind auf Runden der Zahlen zurückzuführen.
Abweichungen gegenüber früheren Veröffentlichungen erklären sich durch inzwischen vorgenommene Korrekturen.

Vorbemerkungen

Die Außenhandelsstatistik, die zentral vom Statistischen Bundesamt erhoben und aufbereitet wird, stellt den grenzüberschreitenden Warenverkehr der Bundesrepublik Deutschland mit dem Ausland dar, gegliedert nach Warenarten und Herstellungs- bzw. Verbrauchsländern. Die Außenhandelsstatistik lässt aber auch eine Differenzierung der Ergebnisse nach Bundesländern zu. Bei einem Vergleich der Ein- und Ausfuhrergebnisse ist zu beachten, dass die Einfuhr die Ergebnisse des Generalhandels umfasst, der sich vom Spezialhandel (Ausfuhr) hinsichtlich des Nachweises der aus Lager eingeführten ausländischen Waren unterscheidet. Die rheinland-pfälzischen Einfuhren enthalten zudem nicht nur die Waren, die zum Gebrauch, zum Verbrauch, zur Bearbeitung oder Verarbeitung in Rheinland-Pfalz bestimmt sind, sondern auch Waren, die über Rheinland-Pfalz als erstes bekanntes Zielland in andere Länder des Bundesgebietes oder wieder ins Ausland weitergeleitet werden.

Nach der Novellierung der Außenhandelsstatistik zum 1. Januar 1993, die aufgrund der Einführung des EU-Binnenmarktes und der Aufhebung der innergemeinschaftlichen Grenzkontrollen notwendig wurde, wird unterschieden zwischen Intrahandelsstatistik (Warenverkehr zwischen EU-Staaten) und Extrahandelsstatistik (Warenverkehr mit Drittländern). Während die statistischen Angaben zum Extrahandel im Rahmen der Zollverfahren ermittelt werden, übermitteln die Unternehmen ihre Warenbewegungen im Handel mit EU-Mitgliedstaaten (Intrahandel) direkt an das Statistische Bundesamt. Von der Auskunftspflicht sind Privatpersonen ausgenommen. Die Befreiung gilt auch für Auskunftspflichtige, deren im Intrahandel getätigte jährliche Versendung in andere Mitgliedstaaten oder Eingänge aus anderen Mitgliedstaaten den Wert von 500 000 Euro im Vorjahr nicht überschritten hat. Zur Extrahandelsstatistik sind Warensendungen bis zu einem Wert von 1 000 Euro nicht anzumelden, soweit das Gesamtgewicht der Sendung 1 000 kg nicht übersteigt.

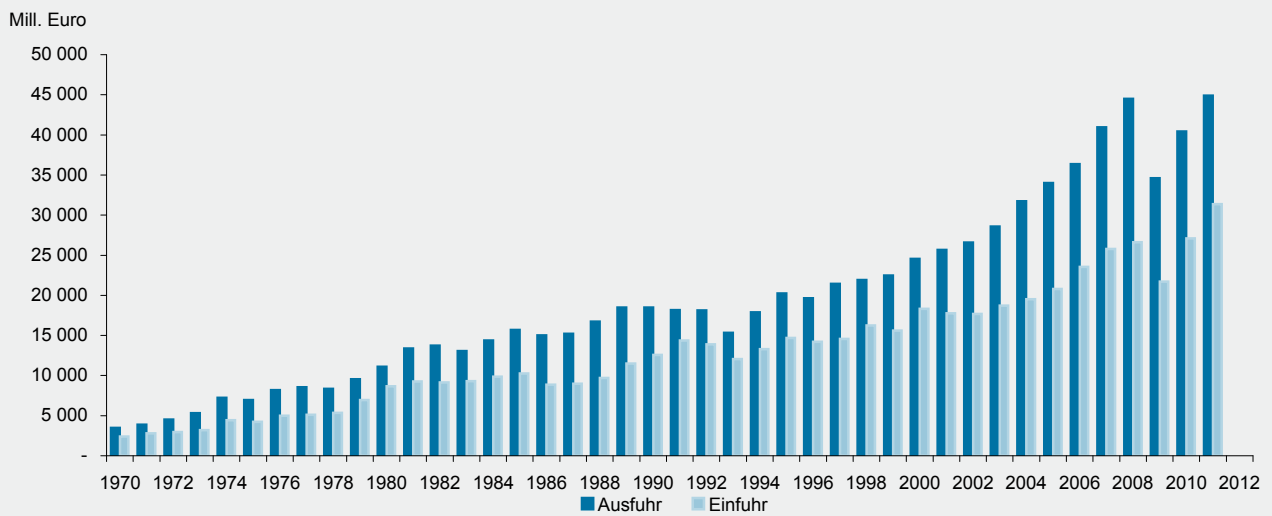
Die Benennung und Gruppierung der Waren in den Tabellen orientiert sich an der Gliederung nach Warengruppen und -untergruppen der Ernährungswirtschaft und der Gewerblichen Wirtschaft (EGW). Ab Berichtsmonat Januar 2002 ist eine revidierte Fassung der EGW (EGW 2002) in Kraft getreten, wodurch die Vergleichbarkeit gegenüber früheren Ergebnissen teilweise eingeschränkt wird. Die Warengliederung wurde an die gegenwärtigen wirtschaftlichen und technischen Gegebenheiten angepasst. Es wurden Streichungen von Warengruppen mit geringem Handelsvolumen und vor allem eine tiefere Gliederung im Bereich der Maschinen und der elektrotechnischen Ausrüstungen vorgenommen. Das betrifft insbesondere den Informations- und Kommunikationsbereich sowie die Medizintechnik und die Mess-, Steuer- und Regelungstechnik, aber auch den Fahrzeugsektor.

Monatliche Revisionen: Ab Berichtsjahr 2011 werden die Außenhandelsergebnisse monatlich revidiert. Die erste Revision eines Berichtsmonats findet zusammen mit der Aufbereitung des zweiten Folgemonats statt. Insgesamt werden für jeden Berichtsmonat sechs aufeinander folgende monatliche Revisionen durchgeführt. Im Oktober des Folgejahres erfolgt noch eine zusätzliche Jahresrevision. Die Ergebnisse werden dann – wie bisher – als endgültig betrachtet. Das neue Revisionsverfahren wird erstmals mit Berichtsmonat März 2011 angewandt.

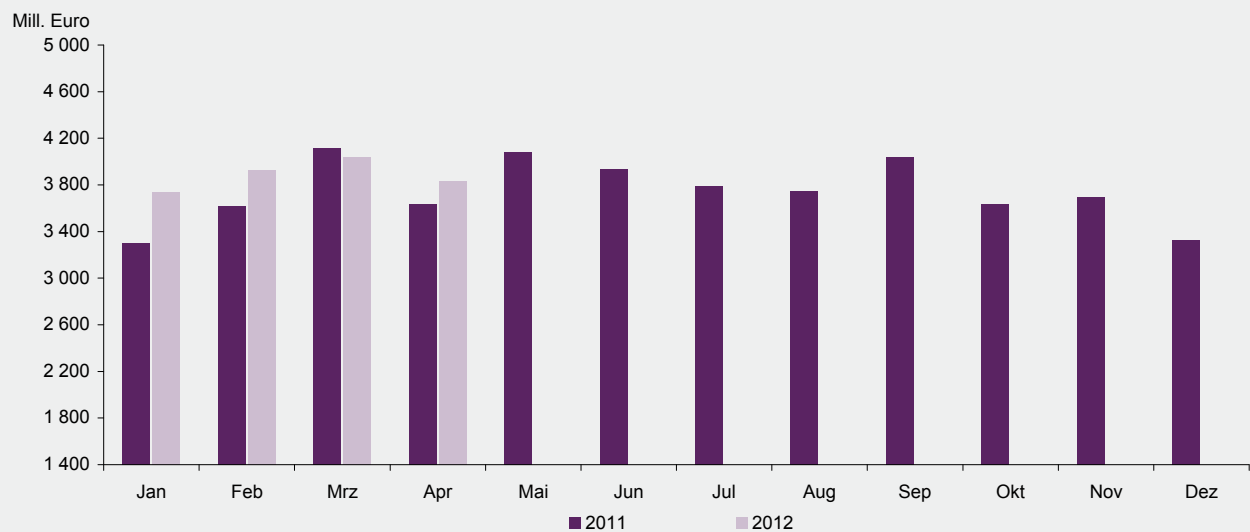
Die Außenhandelsstatistik basiert insbesondere auf folgenden Rechtsvorschriften:

- Gesetz über die Statistik für Bundeszwecke (Bundesstatistikgesetz – BStatG) vom 22. Januar 1987 (BGBl. I S. 462, 565).
- Verordnung (EG) Nr. 638/2004 des Europäischen Parlaments und des Rates vom 31. März 2004 über die Gemeinschaftsstatistiken des Warenverkehrs zwischen Mitgliedstaaten und zur Aufhebung der Verordnung (EWG) Nr. 3330/91 des Rates (ABl. EG Nr. L 102 S. 1).
- Verordnung (EG) Nr. 1917/2000 der Kommission vom 7. September 2000 zur Durchführung der Verordnung (EG) Nr. 1172/95 des Rates im Hinblick auf die Außenhandelsstatistik (ABl. EG Nr. L 229 S. 14).
- Außenhandelsstatistikgesetz (AHStatGes) vom 1. Mai 1957 in der im Bundesgesetzblatt Teil III, Gliederungsnummer 7402-1, veröffentlichten bereinigten Fassung.
- Außenhandelsstatistik-Durchführungsverordnung (AHStatDV) in der Fassung der Bekanntmachung vom 29. Juli 1994 (BGBl. I S. 1993).

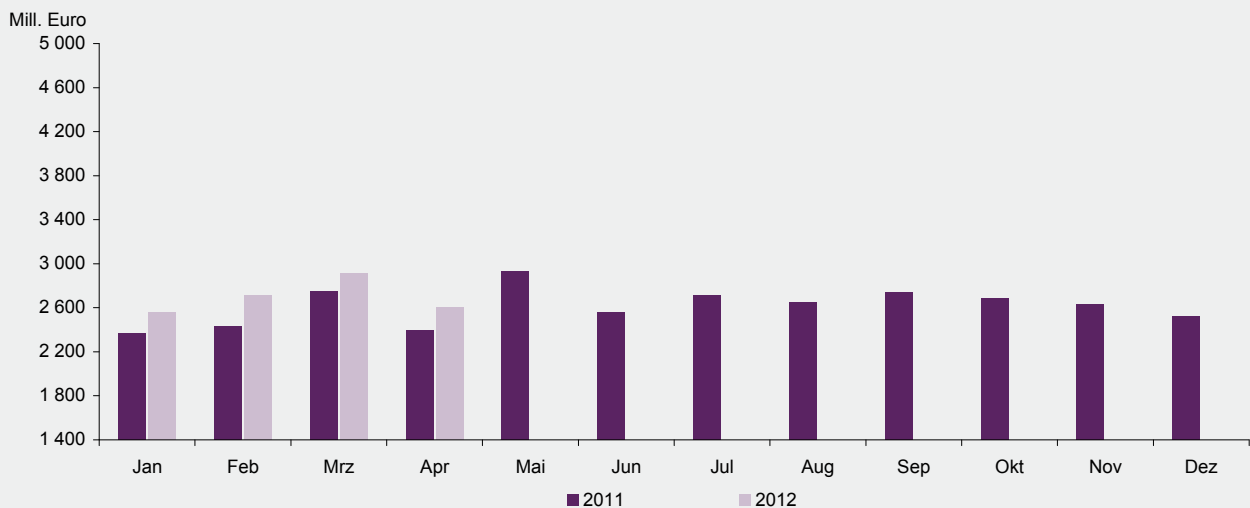
Entwicklung des Außenhandels von 1970 bis 2011



Ausfuhr nach Monaten 2011 bis 2012



Einfuhr nach Monaten 2011 bis 2012



1. Außenhandel 1995 bis 2012

Jahr Monat		Insgesamt		Gewerbliche Wirtschaft		Insgesamt		Gewerbliche Wirtschaft	
		Ausfuhr	Einfuhr	Ausfuhr	Einfuhr	Ausfuhr	Einfuhr	Ausfuhr	Einfuhr
		1 000 EUR				Veränderungen zum Vorjahr bzw. Vorjahresmonat in %			
1995		20 225 876	14 701 213	19 180 747	13 394 080	13,1	10,7	14,0	11,4
1996		19 619 808	14 203 061	18 501 452	12 783 132	-3,0	-3,4	-3,6	-4,6
1997		21 412 941	14 578 503	20 240 421	13 137 838	9,1	2,6	9,4	2,8
1998		21 908 870	16 256 205	20 716 404	14 657 964	2,3	11,5	2,4	11,6
1999		22 467 901	15 616 658	21 315 184	14 019 455	2,6	-3,9	2,9	-4,4
2000		24 526 061	18 303 300	23 309 181	16 721 532	9,2	17,2	9,4	19,3
2001		25 646 475	17 762 972	24 031 747	16 134 885	4,6	- 3,0	3,1	- 3,5
2002		26 556 912	17 674 350	24 734 571	15 912 955	3,5	- 0,5	2,9	- 1,4
2003		28 590 534	18 696 188	25 887 659	15 930 492	7,7	5,8	4,7	0,1
2004		31 725 014	19 494 533	29 267 940	16 699 054	11,0	4,3	13,1	4,8
2005		33 980 921	20 798 155	31 217 690	18 151 742	7,1	6,7	6,7	8,7
2006		36 362 105	23 529 026	33 174 285	20 383 058	7,0	13,1	6,3	12,3
2007		40 931 119	25 765 567	37 491 408	22 394 396	12,6	9,5	13,0	9,9
2008		44 506 068	26 601 695	40 912 798	23 371 584	8,7	3,2	9,1	4,4
2009		34 616 047	21 706 121	31 005 736	18 088 003	- 22,2	- 18,4	- 24,2	- 22,6
2010		40 425 588	27 086 099	36 619 296	23 630 043	16,8	24,8	18,1	30,6
2011		44 911 567	31 374 303	40 801 814	26 997 657	11,1	15,8	11,4	14,3
2009	April	3 467 041	1 704 515	3 171 186	1 432 456	- 12,9	- 26,6	- 13,4	- 30,4
	Mai	2 662 562	1 565 998	2 386 433	1 309 970	- 24,4	- 30,0	- 26,0	- 32,6
	Juni	2 766 339	1 707 083	2 431 589	1 417 803	- 40,3	- 23,7	- 43,7	- 27,9
	Juli	2 929 537	1 937 939	2 613 885	1 679 059	- 29,1	- 22,0	- 31,3	- 23,5
	August	2 590 597	1 619 730	2 297 632	1 379 610	- 35,6	- 22,8	- 38,1	- 24,9
	September	2 897 563	1 767 778	2 600 436	1 505 391	- 21,8	- 27,0	- 23,3	- 29,8
	Oktober	3 042 356	1 861 752	2 711 881	1 583 245	- 17,6	- 17,0	- 19,3	- 18,7
	November	3 116 275	1 857 364	2 814 778	1 604 947	- 2,0	- 14,0	- 3,1	- 14,4
	Dezember	2 699 592	1 767 018	2 413 681	1 484 730	- 0,5	0,8	- 1,2	0,9
2010	Januar	2 748 127	1 882 979	2 470 706	1 614 950	1,6	7,5	3,0	9,2
	Februar	2 926 633	1 926 464	2 648 010	1 662 896	7,4	5,0	9,0	6,3
	März	3 599 116	2 331 822	3 275 142	2 014 859	19,4	0,0	19,7	22,4
	April	3 373 895	2 136 538	3 070 925	1 851 249	- 2,7	25,3	- 3,2	29,2
	Mai	3 224 665	2 327 365	2 900 345	2 042 081	21,1	48,6	21,5	55,9
	Juni	3 655 727	2 453 936	3 320 257	2 162 114	32,2	43,8	36,5	52,5
	Juli	3 531 720	2 299 745	3 215 612	2 045 132	20,6	18,7	23,0	21,8
	August	3 271 100	2 279 910	2 949 114	1 980 781	26,3	40,8	28,4	43,6
	September	3 577 902	2 394 856	3 255 724	2 122 960	23,5	35,5	25,2	41,0
	Oktober	3 597 130	2 307 180	3 241 925	2 006 329	18,2	23,9	19,5	26,7
	November	3 625 917	2 470 903	3 282 606	2 142 351	16,4	33,0	16,6	33,5
	Dezember	3 293 656	2 274 400	2 988 930	1 984 341	22,0	28,7	23,8	33,6
2011 ^P	Januar	3 301 286	2 368 357	3 005 622	2 091 148	20,1	25,8	21,7	29,5
	Februar	3 620 383	2 435 060	3 311 369	2 109 902	23,7	26,4	25,1	26,9
	März	4 116 048	2 753 440	3 766 129	2 379 900	14,4	18,1	15,0	18,1
	April	3 631 983	2 394 399	3 306 228	2 057 615	7,6	12,1	7,7	11,1
	Mai	4 081 263	2 927 891	3 708 997	2 373 221	26,6	25,8	27,9	16,2
	Juni	3 930 704	2 553 463	3 583 852	2 198 545	7,5	4,1	7,9	1,7
	Juli	3 785 182	2 708 404	3 444 382	2 373 171	7,2	17,8	7,1	16,0
	August	3 746 605	2 651 090	3 394 370	2 326 669	14,5	16,3	15,1	17,5
	September	4 039 434	2 743 970	3 673 949	2 406 654	12,9	14,6	12,8	13,4
	Oktober	3 634 165	2 681 909	3 284 901	2 325 809	1,0	16,2	1,3	15,9
	November	3 697 154	2 630 841	3 318 166	2 219 080	2,0	6,5	1,1	3,6
	Dezember	3 327 360	2 525 479	3 003 849	2 135 944	1,0	11,0	0,5	7,6
2012 ^P	Januar	3 737 461	2 555 104	3 377 113	2 157 993	13,2	7,9	12,4	3,2
	Februar	3 924 420	2 710 692	3 519 898	2 262 202	8,4	11,3	6,3	7,2
	März	4 040 504	2 908 614	3 603 791	2 396 704	- 1,8	5,6	- 4,3	0,7
	April	3 835 930	2 604 132	3 430 096	2 162 883	5,6	8,8	3,7	5,1

2. Ausfuhr nach Warengruppen und -untergruppen

Nr. der EGW- Sys- tematik	Warengruppe Warenuntergruppe	April 2012			Januar - April 2012		
		Menge	Wert		Menge	Wert	
		Tonnen	1 000 EUR	Veränderung zum Vor- jahresmonat %	Tonnen	1 000 EUR	Veränderung zum Vor- jahreszeitraum %
1 - 4	Ernährungswirtschaft	160 244	275 054	- 1,7	662 852	1 121 364	0,6
1	Lebende Tiere	501	1 302	74,2	2 098	5 156	97,8
102	Rinder	262	786	27,6	1 353	3 810	110,8
103	Schweine	158	272	-	541	896	58,4
2	Nahrungsmittel tierischen Ursprungs	57 671	59 449	- 1,8	227 528	243 186	- 2,2
201	Milch u. Milcherzeugnisse, ausgenommen Butter u. Käse	50 840	34 299	- 4,1	199 131	132 887	- 12,0
204	Fleisch und Fleischwaren	5 782	17 025	17,1	23 588	67 978	21,7
208	Tierische Öle u. Fette zur Ernährung	445	297	5,7	1 585	1 019	- 10,3
219	Nahrungsmittel tier. Ursprungs, a.n.g.	443	6 878	8,1	2 645	38 179	42,1
3	Nahrungsmittel pflanzlichen Ursprungs	78 178	66 771	- 4,1	346 000	290 413	4,1
301	Weizen	12 844	2 859	68,4	24 255	5 272	- 28,1
303	Gerste	3 650	721	11,7	15 213	2 932	40,8
308	Sorghum, Hirse u.sonstiges Getreide, ausgenommen Reis	1 442	362	105,3	3 649	870	112,9
310	Getreideerzeugn., ohne Reiserzeugn.	3 546	1 204	62,0	13 253	4 739	89,0
315	Teig- u. Backwaren	9 283	25 086	- 7,3	41 572	110 812	- 1,4
316	Malz	4 072	2 063	105,3	14 202	6 777	113,1
340	Kartoffeln u. Kartoffelerzeugnisse	351	674	136,1	1 400	2 699	- 15,7
345	Gemüse, Küchengewächse, frisch	720	510	- 64,6	2 465	1 491	- 55,9
370	Gemüsezubereitungen, -konserven	403	824	13,2	1 654	3 197	1,2
372	Obstzubereitungen, -konserven	25	75	- 39,6	75	222	- 35,8
375	Obst- u. Gemüsesäfte	202	254	- 74,4	3 899	2 550	- 9,9
377	Kakao und Kakaoerzeugnisse	104	431	- 16,5	772	3 621	- 18,9
381	Zuckerrüben, Zucker u.-erzeugnisse	2 890	2 589	- 1,8	15 445	12 244	19,8
383	Ölfrüchte	84	32	30,8	946	330	107,1
385	Pflanzliche Öle und Fette	4 791	4 870	- 60,8	39 048	38 236	3,5
389	Ölkuchen	12 758	3 489	2,0	72 835	20 003	- 5,8
393	Kleie, Abfallerzeugn. z. Viehfütterung u. sonstige Futtermittel	12 323	3 465	33,2	63 456	14 818	34,9
395	Nahrungsmittel pflanzl. Urspr., a.n.g.	7 990	14 880	37,2	28 793	50 775	15,8
396	Lebende Pflanzen u. Erzeugnisse der Ziergärtnerei	113	1 480	7,8	687	5 473	- 14,2
4	Genussmittel	23 893	147 531	- 1,0	87 226	582 609	- 0,3
402	Kaffee	597	5 818	- 24,3	2 798	29 833	- 10,5
411	Rohtabak u. Tabakerzeugnisse	7 077	110 753	2,4	28 617	445 112	4,6
421	Bier	2 371	2 119	- 23,8	9 680	8 351	- 24,1
423	Branntwein	1 807	2 352	128,9	5 139	7 129	33,4
425	Wein	12 040	26 487	- 9,1	40 991	92 150	- 15,2
5 - 8	Gewerbliche Wirtschaft	1 704 125	3 430 096	3,7	6 257 317	13 930 898	4,0
5	Rohstoffe	442 422	24 987	- 0,8	1 361 139	83 699	- 16,5
511	Rundholz	18 468	1 784	- 16,1	56 045	5 526	- 30,4
513	Rohkautschuk	7 618	6 471	- 1,0	28 886	24 014	- 6,3
528	Erze u. Metallaschen, a.n.g.	1 252	8	- 59,3	3 959	38	- 65,7
530	Speisesalz u. Industriesalz	534	126	1,3	11 460	883	60,6
532	Steine und Erden, a.n.g.	387 498	12 601	4,7	1 150 118	37 395	- 10,1
534	Rohstoffe f. chem. Erzeugnisse,a.n.g.	714	275	- 8,4	3 958	1 898	52,6
537	Edel-, Schmucksteine u. Perlen, roh	4	60	6,6	25	528	- 2,0
6	Halbwaren	323 487	180 339	8,9	1 122 364	683 131	1,5
602	Rohseide u. Seidengarne, künstl. u. synthetische Fäden, auch gezwirnt	3	116	- 89,6	99	2 547	- 1,4
603	Garne aus Chemiefasern	124	1 223	- 17,3	531	6 087	- 5,0
607	Schnittholz	14 077	5 343	- 31,1	62 410	22 519	- 12,7
608	Halbstoffe aus zellulosehaltigen Faserstoffen	12	10	- 93,6	192	99	- 85,1
609	Kautschuk, bearbeitet	4 285	11 409	11,6	19 332	52 971	13,6

2. Ausfuhr nach Warengruppen und -untergruppen

Nr. der EGW- Sys- tematik	Warengruppe Warenuntergruppe	April 2012			Januar - April 2012		
		Menge	Wert		Menge	Wert	
		Tonnen	1 000 EUR	Veränderung zum Vor- jahresmonat %	Tonnen	1 000 EUR	Veränderung zum Vor- jahreszeitraum %
611	Zement	29 003	2 235	- 38,0	78 741	6 317	- 40,1
612	Mineralische Baustoffe, a.n.g.	31 231	11 167	- 8,1	108 854	45 189	- 0,8
642	Abfälle u. Schrott, aus Eisen od. Stahl	46 301	15 113	11,0	196 099	62 930	10,5
644	Eisen oder Stahl in Rohformen, Halbzeug aus Eisen oder Stahl	987	5 400	15,8	3 942	20 618	4,1
645	Aluminium u. Aluminiumlegierungen, einschl. Abfälle u. Schrott	1 746	2 375	- 7,9	8 558	11 948	7,7
646	Kupfer u. Kupferlegierungen, einschl. Abfälle u. Schrott	331	1 029	- 48,7	2 609	7 680	- 24,3
648	Blei u. Bleilegierungen, einschl. Abfälle u. Schrott	1 823	3 543	- 39,9	8 793	16 967	- 15,8
650	Zink u. Zinklegierungen, einschl. Abfälle u. Schrott	305	1 145	16,2	708	2 624	32,8
661	Fettsäuren, Paraffin, Vaseline u. Wachse	2 393	5 102	- 11,4	9 552	19 917	- 7,9
667	Rückstände der Erdöl- u. Steinkohlen- teerdestillation	511	258	- 14,0	1 193	554	- 31,4
669	Mineralölerzeugnisse	30 657	29 375	31,3	96 737	88 873	18,4
671	Teer u. Teerdestillationserzeugnisse	14 403	10 970	- 8,1	49 160	36 268	- 15,8
673	Düngemittel	81 912	22 143	57,4	242 894	70 500	7,7
679	Chemische Halbwaren, a.n.g.	63 212	48 385	20,4	230 855	194 500	0,1
690	Halbwaren, a.n.g.	65	3 202	11,9	549	11 558	12,6
7 - 8	Fertigwaren	938 215	3 224 770	3,5	3 773 814	13 164 068	4,3
7	Vorerzeugnisse	542 724	902 172	0,2	2 194 995	3 921 101	3,8
701	Gewebe, Gewirke, Gestricke aus Seide, künstlichen o. synthetischen Fäden	830	3 878	90,2	2 745	12 684	75,5
702	Gewebe, Gewirke, Gestricke aus Chemiefasern	171	1 883	- 11,3	656	7 467	- 0,3
704	Gewebe, Gewirke, Gestricke aus Baumwolle	96	819	- 21,6	455	3 946	- 8,3
706	Leder	361	3 823	- 13,2	1 470	11 545	- 13,9
708	Papier und Pappe	44 640	26 374	- 3,1	176 819	104 850	- 7,4
709	Sperrholz, Span- und Faserplatten, Furnierblätter u. dgl.	34 052	23 059	6,7	124 012	81 247	2,7
711	Glas	4 716	7 809	- 17,5	20 793	39 752	3,6
732	Kunststoffe	152 913	254 466	- 0,7	613 883	1 021 958	- 1,2
734	Farben, Lacke u. Kitte	8 088	48 769	- 7,6	31 723	192 567	- 7,2
736	Dextrine, Gelatine u. Leime	2 819	7 463	- 24,2	12 511	36 244	8,0
740	Pharmazeutische Grundstoffe	14 168	101 454	8,2	61 774	675 999	43,7
749	Chemische Vorerzeugnisse, a.n.g.	162 737	264 932	4,9	670 273	1 089 734	- 3,3
751	Rohre aus Eisen oder Stahl	1 312	4 964	- 16,2	8 164	28 120	5,6
753	Stäbe u. Profile aus Eisen o. Stahl	6 243	4 978	- 17,4	26 886	21 334	9,2
755	Blech aus Eisen oder Stahl	98 630	95 965	- 0,4	398 518	381 570	5,1
757	Draht aus Eisen oder Stahl	393	1 282	- 35,2	3 443	5 601	- 32,6
771	Halbzeuge aus Kupfer u. Kupferlegierungen	168	2 151	- 8,3	680	8 404	0,7
772	Halbzeuge aus Aluminium	9 279	37 993	- 5,2	36 013	146 992	- 12,1
779	Halbzeuge aus unedlen Metallen, a.n.g.	11	1 081	- 16,5	66	7 068	75,9
790	Vorerzeugnisse, a.n.g.	757	6 646	28,8	2 981	27 046	20,5
8	Enderzeugnisse	395 491	2 322 598	4,9	1 578 819	9 242 967	4,6
801	Bekleidung aus Gewirken o. Gestrickten aus Seide o. Chemiefasern	121	1 991	354,6	359	6 549	83,1
803	Bekleidung aus Gewirken o. Gestrickten aus Baumwolle	1 958	15 383	X	6 615	50 593	262,4
806	Bekleidung aus Baumwolle, nicht aus Gewirken o. Gestrickten	46	1 150	X	178	4 375	185,6
809	Textilien, a.n.g.	3 165	14 501	1,4	14 197	61 164	5,1
811	Schuhe	829	24 494	- 8,7	3 898	125 711	- 7,8
812	Lederwaren (ohne Schuhe)	54	734	0,5	273	3 381	- 1,1
813	Papierwaren	27 706	59 291	18,5	105 639	230 226	- 0,7
814	Druckerzeugnisse	1 882	7 179	13,9	8 109	22 892	3,5

2. Ausfuhr nach Warengruppen und -untergruppen

Nr. der EGW- Sys- tematik	Warengruppe Warenuntergruppe	April 2012			Januar - April 2012		
		Menge	Wert		Menge	Wert	
		Tonnen	1 000 EUR	Veränderung zum Vor- jahresmonat %	Tonnen	1 000 EUR	Veränderung zum Vor- jahreszeitraum %
815	Holzwaren (ohne Möbel)	4 545	7 101	- 5,1	19 084	28 409	1,6
816	Kautschukwaren	12 941	51 911	- 26,0	60 388	241 236	- 18,9
817	Waren aus Stein	514	4 076	- 6,3	2 321	18 050	9,2
818	Keramische Erzeugnisse	12 392	27 024	43,9	45 263	100 526	9,2
819	Glaswaren	16 587	13 169	0,5	60 978	55 736	0,2
820	Werkzeuge, Schneidwaren u. Eßbestecke aus unedlen Metallen	413	9 043	- 16,6	1 411	33 672	- 6,3
823	Waren aus Kupfer u. -legierungen	20	794	- 20,8	72	2 877	- 18,5
829	Eisen-, Blech- u. Metallwaren, a.n.g.	41 508	131 966	1,1	157 281	498 725	- 4,4
831	Waren aus Wachs oder Fetten	2 681	3 761	16,2	10 085	14 715	13,7
832	Waren aus Kunststoffen	47 093	151 972	- 0,7	187 646	614 590	- 3,3
833	Fotochemische Erzeugnisse	5	28	- 45,3	36	249	- 14,2
834	Pharmazeutische Erzeugnisse	1 427	328 584	24,9	5 328	1 265 348	11,8
835	Duftstoffe u. Körperpflegemittel	3 971	15 984	- 11,7	14 037	54 068	- 6,7
839	Chemische Enderzeugnisse, a.n.g.	85 953	179 140	4,5	360 690	755 900	11,7
841	Kraftmaschinen (ohne Motoren für Traktoren, Luft- u. Straßenfahrzeuge)	615	12 496	44,1	2 190	44 565	39,1
842	Pumpen und Kompressoren	2 651	65 643	- 13,1	11 763	297 171	- 3,5
843	Armaturen	510	13 996	- 18,9	1 968	50 774	- 10,2
844	Lager, Getriebe, Zahnräder u. Antriebselemente	1 207	11 031	- 5,7	4 115	40 454	- 11,0
845	Hebezeuge u. Fördermittel	2 825	22 309	- 10,6	9 714	79 483	- 14,8
846	Landwirtschaftliche Maschinen (einschl. Traktoren)	4 393	38 079	15,0	16 722	142 826	23,5
847	Maschinen für das Textil-, Bekleidungs- u. Ledergewerbe	125	3 175	4,3	468	13 119	- 4,5
848	Maschinen für das Ernährungsgewerbe u. die Tabakverarbeitung	168	4 741	- 12,7	873	27 442	46,7
849	Bergwerks-, Bau-, Baustoffmaschinen	24 831	170 690	28,9	95 161	599 886	30,1
850	Guss- u. Walzwerkstechnik	42	1 142	8,9	75	2 222	- 0,7
851	Maschinen für die Be- u. Verarbeitung von Kautschuk o. Kunststoffen	373	7 917	- 52,4	2 172	52 409	- 10,9
852	Werkzeugmaschinen	1 284	27 247	- 26,7	5 376	112 925	- 11,6
853	Büro- u. EDV-Maschinen	42	4 076	43,5	191	17 431	12,1
854	Maschinen f. Papier u. Druckgewerbe	161	5 423	- 25,3	883	21 528	- 22,3
859	Maschinen, a.n.g.	5 397	102 070	4,9	22 158	432 976	16,0
860	Sportgeräte	77	928	- 64,1	652	12 820	- 3,5
861	Geräte zur Elektrizitätserzeugung u. -verteilung	3 105	42 596	- 7,2	11 954	189 062	1,3
862	Elektrische Lampen u. Leuchten	91	3 575	- 0,9	469	17 933	13,4
864	Rundfunk- u. Fernsehgeräte, phono- u. videotechnische Geräte	123	5 883	39,0	757	26 152	26,0
869	Elektrotechnische Erzeugnisse, a.n.g.	1 485	27 435	- 4,0	6 537	115 862	- 6,3
872	Mess-, steuerungs- u. regelungs- technische Erzeugnisse	634	46 810	6,4	2 721	192 217	4,4
873	Optische u. fotografische Geräte	35	10 930	16,8	128	42 220	10,2
875	Möbel	4 744	19 903	- 12,5	23 196	87 687	- 10,0
881	Schienenfahrzeuge	3 571	4 436	9,5	5 348	16 969	10,9
884	Fahrgestelle, Karosserien, Teile u. Zubehör für Kraftfahrzeuge u. dgl.	18 614	143 080	11,1	93 179	598 338	12,5
885	Personenkraftwagen, Krafträder u. Wohnmobile	931	9 902	- 40,7	4 040	49 517	- 7,3
887	Lastkraftwagen u. Spezialfahrzeuge	48 417	403 888	7,1	180 040	1 500 521	8,9
889	Fahrzeuge, a.n.g.	1 100	4 887	- 15,7	5 497	20 125	16,4
891	Vollständige Fabrikationsanlagen	205	4 219	- 54,7	525	11 795	- 63,7
896	Enderzeugnisse, a.n.g.	997	9 380	- 3,0	3 097	39 240	- 13,7
9	Außerdem:	58 519	130 779	185,2	211 757	486 053	192,6
901	Rückwaren	-	-	-	-	-	- 100,0
902/903	Ersatzlieferungen	-	-	-	-	-	-
904	Andere nicht aufgliederbare Warenverkehre	58 519	130 779	185,2	211 757	486 053	192,7
	Ausfuhr insgesamt	1 922 888	3 835 930	5,6	7 131 926	15 538 315	5,9

3. Ausfuhr nach Bestimmungsländern

Bestimmungsland Wirtschaftsraum	April 2012			Januar - April 2012		
	Menge	Wert		Menge	Wert	
	Tonnen	1 000 EUR	Veränderung zum Vor- jahresmonat %	Tonnen	1 000 EUR	Veränderung zum Vor- jahreszeitraum %
Europa	1 650 312	2 632 852	1,9	6 053 440	10 522 086	1,9
EU-Länder (27)	1 502 796	2 187 849	- 1,5	5 504 810	8 908 884	- 0,1
Belgien	272 629	195 422	13,2	903 671	751 771	1,2
Bulgarien	3 274	12 225	19,8	13 217	42 480	8,4
Dänemark	21 489	35 543	1,1	79 378	155 339	13,3
Estland	4 583	7 506	54,4	8 896	20 269	43,3
Finnland	12 199	36 037	18,4	44 328	134 492	23,3
Frankreich	260 953	407 736	- 6,8	1 036 507	1 717 491	- 3,2
Griechenland	11 666	32 171	6,6	43 635	118 759	- 4,6
Irland	14 396	11 050	27,7	32 511	45 029	13,4
Italien	182 466	232 070	- 14,4	617 145	946 904	- 9,1
Lettland	1 227	5 175	42,0	3 929	14 148	21,8
Litauen	2 829	8 312	- 12,3	9 659	31 122	- 4,0
Luxemburg	137 640	60 189	- 2,1	540 053	252 486	18,1
Malta	197	632	- 58,4	1 239	3 490	- 26,0
Niederlande	246 213	221 333	- 0,2	820 115	851 242	- 5,4
Österreich	67 665	151 933	- 2,1	286 878	594 728	- 1,0
Polen	55 610	131 495	4,0	212 593	527 064	9,5
Portugal	5 629	18 474	- 12,1	24 009	77 911	- 13,4
Rumänien	10 309	29 639	20,7	33 056	122 757	24,0
Schweden	22 706	72 686	8,5	84 902	285 343	9,0
Slowakei	7 058	26 713	21,4	28 749	104 801	9,7
Slowenien	4 627	11 057	- 10,5	18 328	45 117	- 4,6
Spanien	52 818	172 547	- 1,0	226 517	728 237	- 1,7
Tschechische Republik	33 073	77 816	7,5	131 888	320 320	9,5
Ungarn	12 586	42 356	- 7,9	58 636	169 143	- 5,2
Vereinigtes Königreich	58 407	186 064	- 7,4	242 891	842 137	0,3
Zypern	546	1 666	- 15,4	2 080	6 305	2,5
Kroatien	2 724	5 785	4,1	11 190	24 087	- 10,0
Norwegen	6 561	27 599	16,0	27 966	95 772	8,0
Russland	32 487	151 791	57,7	127 980	525 023	51,3
Schweiz	64 667	123 520	3,5	229 931	488 318	- 0,6
Türkei	25 333	89 985	16,2	98 211	318 388	4,8
Ukraine	7 968	24 641	30,9	27 628	83 181	25,6
Afrika	27 779	90 632	14,2	110 912	354 536	9,2
Ägypten	7 981	19 151	89,3	22 292	58 989	51,4
Algerien	646	3 058	18,7	4 811	18 256	63,0
Angola	351	1 164	35,1	2 428	6 638	- 35,0
Kenia	1 083	5 189	35,1	3 283	10 858	- 1,8
Libyen	1 579	2 129	X	4 672	6 995	- 26,2
Marokko	3 147	5 427	0,6	12 786	22 515	- 1,6
Nigeria	2 434	8 567	44,2	7 447	22 313	- 11,8
Ruanda	10	87	- 64,2	80	323	- 2,1
Südafrika Rep.	7 118	32 435	- 9,7	35 926	152 662	20,6
Tunesien	749	2 468	52,3	4 014	10 747	- 15,6

3. Ausfuhr nach Bestimmungsländern

Bestimmungsland Wirtschaftsraum	April 2012			Januar - April 2012		
	Menge	Wert		Menge	Wert	
	Tonnen	1 000 EUR	Veränderung zum Vor- jahresmonat %	Tonnen	1 000 EUR	Veränderung zum Vor- jahreszeitraum %
Amerika	102 676	530 201	30,2	412 990	2 326 637	38,1
Argentinien	4 316	12 348	- 5,0	18 258	47 636	- 7,1
Brasilien	17 888	70 449	41,9	73 456	257 205	37,1
Chile	4 541	13 972	- 18,2	17 637	41 484	- 33,0
Costa Rica	321	3 261	- 21,2	1 356	11 245	- 5,1
Ecuador	3 338	4 760	125,4	11 129	19 552	42,3
Kanada	5 219	34 030	71,1	20 774	115 789	36,6
Kolumbien	2 713	6 994	0,4	11 708	33 532	6,6
Kuba	107	643	233,5	366	3 093	110,3
Mexiko	9 256	37 171	- 9,9	40 956	147 891	- 6,2
Peru	3 625	11 203	156,6	16 323	41 326	75,0
USA	48 388	327 147	35,7	190 536	1 569 661	53,1
Venezuela	528	2 563	- 3,0	2 285	16 883	40,9
Asien	133 679	536 679	2,0	524 326	2 167 557	- 1,5
Afghanistan	547	1 340	96,8	1 891	3 376	- 47,5
Arabische Emirate	4 001	13 989	- 29,6	17 455	64 386	- 14,7
China	38 780	168 610	- 0,6	144 503	591 402	- 13,0
Hongkong	6 293	21 998	4,8	23 697	85 362	- 14,9
Indien	16 425	32 028	27,4	53 615	129 859	1,8
Indonesien	2 903	14 316	29,1	15 891	55 581	22,5
Iran	557	2 301	- 71,8	6 401	15 596	- 58,5
Israel	3 983	8 878	- 20,5	17 922	48 889	- 1,7
Japan	10 525	83 138	43,9	38 557	339 876	13,1
Jordanien	1 557	5 635	52,2	5 582	28 518	72,9
Katar	1 182	2 773	- 37,8	7 531	25 385	7,9
Korea Rep.	10 376	41 527	- 2,0	40 074	173 047	- 6,5
Kuwait	597	1 810	- 51,1	3 399	18 963	- 22,4
Malaysia	4 495	14 048	- 3,9	17 211	59 504	3,9
Pakistan	1 921	3 045	- 1,5	7 723	14 656	7,4
Saudi-Arabien	7 700	42 022	18,6	33 654	163 477	30,5
Singapur	3 358	20 227	- 38,0	15 342	107 785	3,2
Taiwan	5 191	17 560	26,4	20 197	62 685	8,6
Thailand	3 598	10 992	4,8	15 742	48 424	12,9
Vietnam	1 098	4 643	7,6	3 764	15 728	8,5
Australien und Ozeanien	8 424	45 522	23,8	30 208	167 404	29,1
Australien	7 464	42 168	27,3	27 212	154 363	35,6
Neukaledonien	253	213	375,4	560	527	- 28,4
Neuseeland	608	3 001	- 14,2	1 980	11 189	- 21,9
Ausfuhr insgesamt	1 922 888	3 835 930	5,6	7 131 926	15 538 315	5,9

4. Ausfuhr nach Ländergruppen

Ländergruppe	April 2012			Januar - April 2012		
	Menge	Wert		Menge	Wert	
	Tonnen	1 000 EUR	Veränderung zum Vorjahresmonat %	Tonnen	1 000 EUR	Veränderung zum Vorjahreszeitraum %
Insgesamt	1 922 888	3 835 930	5,6	7 131 926	15 538 315	5,9
darunter:						
EU-Länder (EU-27) ¹⁾	1 502 796	2 187 849	- 1,5	5 504 810	8 908 884	- 0,1
EURO-Zone ²⁾	1 281 285	1 586 537	- 2,5	4 634 661	6 399 033	- 2,2
Nicht-EURO-Zone	221 510	601 312	0,9	870 150	2 509 852	5,7
EFTA-Länder ³⁾	71 564	152 811	5,1	259 446	591 313	- 0,1
Mittel- und osteuropäische Länder ⁴⁾	176 018	535 446	17,7	673 495	2 024 404	16,6
NAFTA-Länder ⁵⁾	62 863	398 347	31,8	252 266	1 833 341	44,6
ASEAN-Länder ⁶⁾	16 495	68 840	- 10,4	71 915	305 044	9,2

1) Frankreich, Belgien, Luxemburg, Niederlande, Italien, Vereinigtes Königreich, Irland, Dänemark, Griechenland, Portugal, Spanien, Schweden, Finnland, Österreich, Estland, Lettland, Litauen, Malta, Polen, Slowakei, Slowenien, Tschechische Republik, Ungarn, Zypern, Bulgarien, Rumänien.

2) Frankreich, Niederlande, Italien, Irland, Griechenland, Portugal, Spanien, Finnland, Österreich, Belgien, Luxemburg, Slowenien, Malta, Zypern, Slowakei, Estland.

3) European Free Trade Agreement. Europäische Freihandelsvereinigung: Island, Norwegen, Liechtenstein, Schweiz.

4) Estland, Lettland, Litauen, Polen, Tschechische Republik, Slowakei, Ungarn, Rumänien, Bulgarien, Albanien, Ukraine, Weißrussland (Belarus), Moldau, Russland, Georgien, Armenien, Aserbaidshan, Kasachstan, Turkmenistan, Usbekistan, Tadschikistan, Kirgisistan.

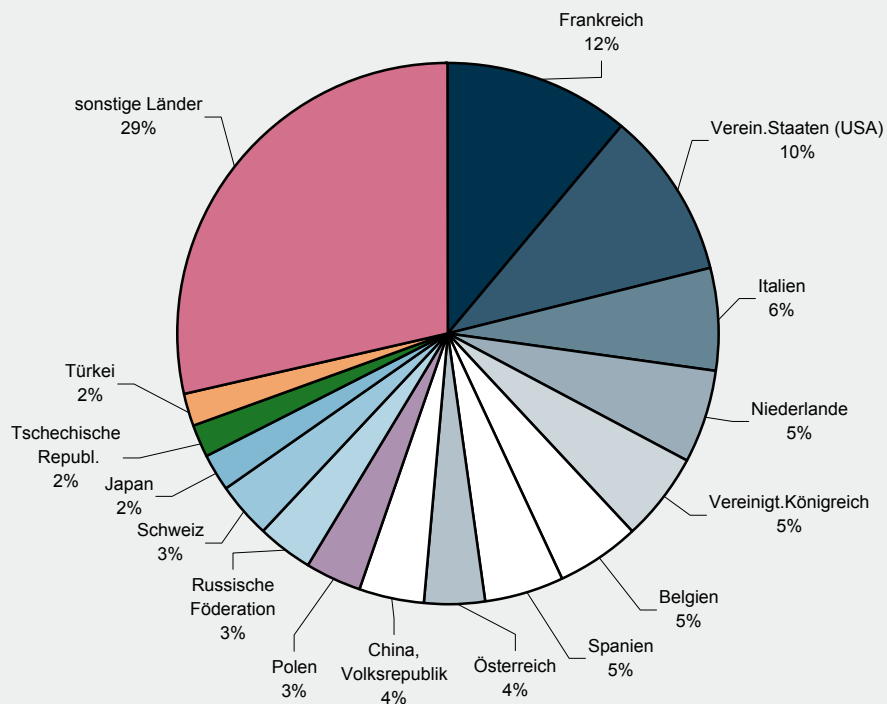
5) North American Free Trade Association. Nordamerikanisches Freihandelsabkommen: USA, Kanada, Mexiko.

6) Association of South East Asian Nations. Vereinigung südostasiatischer Nationen: Thailand, Vietnam, Indonesien, Malaysia, Singapur, Brunei Darussalam, Philippinen, Myanmar (Birma), Laos, Kambodscha.

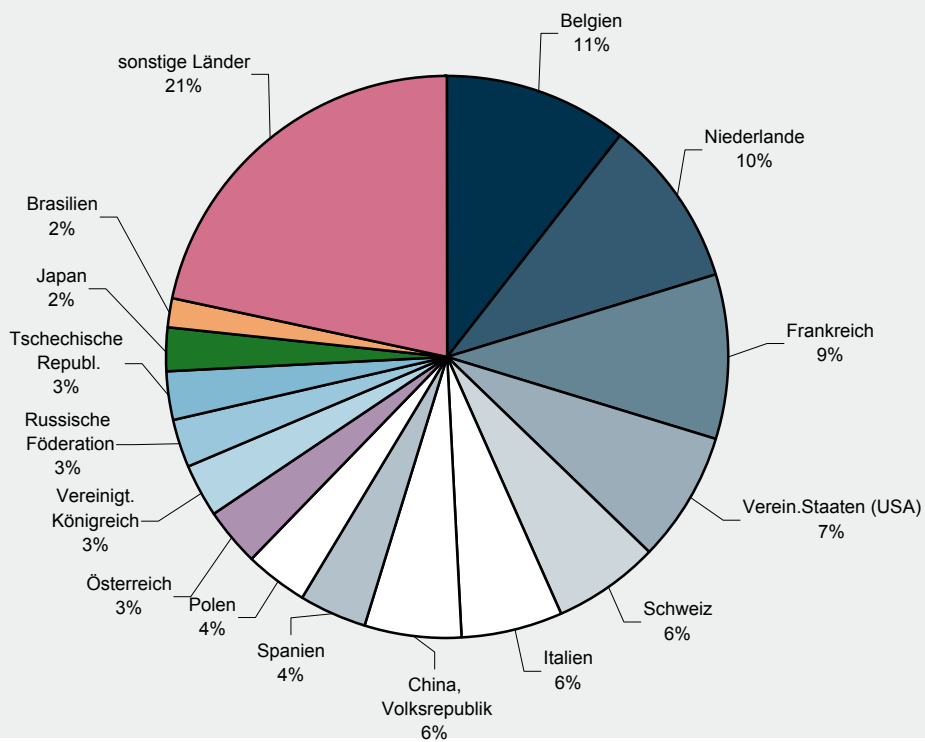
5. Ausfuhr nach ausgewählten Ländern in der Reihenfolge ihrer Anteile und nach Warengruppen

Land	Januar - April 2012		Ernährungs- wirtschaft	Gewerbliche Wirtschaft			
	Insgesamt	Anteile		Zusammen	davon		
					Rohstoffe	Halbwaren	Fertigwaren
	1 000 EUR	%	1 000 EUR				
Insgesamt	15 538 315	100,0	1 121 364	13 930 898	83 699	683 131	13 164 068
Frankreich	1 717 491	11,1	203 076	1 439 344	15 573	85 609	1 338 162
Verein.Staaten (USA)	1 569 661	10,1	42 853	1 524 491	234	30 917	1 493 340
Italien	946 904	6,1	164 372	752 499	11 687	39 130	701 682
Niederlande	851 242	5,5	88 459	708 674	13 494	48 807	646 373
Vereinigkt.Königreich	842 137	5,4	31 058	779 590	477	28 461	750 652
Belgien	751 771	4,8	68 321	648 209	11 201	76 364	560 643
Spanien	728 237	4,7	108 837	603 922	2 513	19 423	581 985
Österreich	594 728	3,8	47 555	486 285	1 489	23 970	460 826
China, Volksrepublik	591 402	3,8	6 741	584 554	5 094	20 830	558 630
Polen	527 064	3,4	36 460	460 966	2 319	22 690	435 957
Russische Föderation	525 023	3,4	14 092	510 852	121	13 876	496 855
Schweiz	488 318	3,1	33 252	454 650	1 901	38 335	414 414
Japan	339 876	2,2	5 772	334 019	119	3 451	330 449
Tschechische Republ.	320 320	2,1	17 448	278 353	888	20 459	257 006
Türkei	318 388	2,0	17 888	300 495	227	5 319	294 949

Ausfuhranteil der wichtigsten Bestimmungsländer Januar - April 2012



Einfuhranteil der wichtigsten Herkunftsländer Januar - April 2012



6. Einfuhr nach Warengruppen und -untergruppen

Nr. der EGW-Sys-tematik	Warengruppe Warenuntergruppe	April 2012			Januar - April 2012		
		Menge	Wert		Menge	Wert	
		Tonnen	1 000 EUR	Veränderung zum Vor-jahresmonat %	Tonnen	1 000 EUR	Veränderung zum Vor-jahreszeitraum %
1 - 4	Ernährungswirtschaft	281 299	244 572	- 1,2	1 159 663	1 023 317	4,1
1	Lebende Tiere	3 220	4 928	55,5	12 475	17 733	26,4
102	Rinder	353	902	18,9	1 097	2 571	- 41,4
103	Schweine	2 861	3 857	72,4	11 353	14 593	60,4
2	Nahrungsmittel tierischen Ursprungs	44 794	36 259	- 10,1	184 188	162 355	9,9
201	Milch u. Milcherzeugnisse, ausgenommen Butter u. Käse	39 282	14 189	3,6	156 945	59 989	12,6
204	Fleisch und Fleischwaren	2 691	7 768	- 31,7	14 900	39 315	4,6
208	Tierische Öle u. Fette zur Ernährung	438	483	22,5	1 205	1 330	- 13,4
219	Nahrungsmittel tier. Ursprungs, a.n.g.	605	7 363	36,1	3 252	35 109	43,3
3	Nahrungsmittel pflanzlichen Ursprungs	175 064	110 242	- 2,8	728 793	454 197	- 0,9
301	Weizen	4 048	809	- 7,1	15 117	2 912	44,7
303	Gerste	14 892	3 537	192,9	51 599	11 813	251,6
308	Sorghum, Hirse u.sonstiges Getreide, ausgenommen Reis	18	14	X	45	88	- 48,2
310	Getreideerzeugn., ohne Reiserzeugn.	1 303	539	- 15,4	5 816	2 597	- 0,2
315	Teig- u. Backwaren	4 180	8 529	- 6,7	19 033	36 304	- 9,3
316	Malz	1 545	629	10,7	7 254	2 788	- 2,6
340	Kartoffeln u. Kartoffelerzeugnisse	2 847	1 635	- 57,5	11 179	6 067	- 34,4
345	Gemüse, Küchengewächse, frisch	10 389	9 044	- 39,4	43 644	43 149	- 27,0
370	Gemüsezubereitungen, -konserven	7 501	7 405	- 13,4	29 193	29 481	- 5,4
372	Obstzubereitungen, -konserven	653	1 399	- 14,4	2 956	5 973	1,7
375	Obst- u. Gemüsesäfte	7 399	10 691	20,8	30 145	45 406	6,0
377	Kakao und Kakaoerzeugnisse	814	2 387	75,8	3 361	9 925	39,8
381	Zuckerrüben, Zucker u.-erzeugnisse	4 905	4 759	133,9	15 611	14 797	21,4
383	Ölfrüchte	60 424	26 285	19,4	253 765	104 539	8,3
385	Pflanzliche Öle und Fette	2 626	4 144	- 35,0	15 748	22 608	39,3
389	Ölkuchen	-	-	- 100,0	113	44	- 77,2
393	Kleie, Abfallerzeugn. z. Viehfütterung u. sonstige Futtermittel	3 738	1 125	23,0	12 139	6 101	4,0
395	Nahrungsmittel pflanzl. Urspr., a.n.g.	41 524	13 718	- 2,8	181 341	55 213	- 13,2
396	Lebende Pflanzen u. Erzeugnisse der Ziergärtnerei	1 869	7 057	0,2	5 085	21 964	- 3,2
4	Genussmittel	58 222	93 142	2,7	234 207	389 032	7,2
402	Kaffee	2 482	5 966	- 33,9	7 760	22 524	- 24,1
411	Rohtabak u. Tabakerzeugnisse	6 215	37 302	- 7,4	30 501	167 595	3,5
421	Bier	1 029	860	- 2,9	4 551	3 818	2,9
423	Branntwein	1 948	4 960	- 8,7	9 316	24 902	16,8
425	Wein	46 526	43 993	25,7	182 027	170 045	16,3
5 - 8	Gewerbliche Wirtschaft	1 226 568	2 162 883	5,1	4 526 820	8 979 781	3,9
5	Rohstoffe	338 084	108 578	118,6	865 073	289 651	- 33,8
511	Rundholz	16 801	1 660	- 12,6	73 721	7 253	12,0
513	Rohkautschuk	5 908	13 761	- 43,8	42 333	105 890	- 0,9
518	Erdöl und Erdgas	203 994	69 626	X	222 735	75 917	- 66,9
528	Erze u. Metallaschen, a.n.g.	892	590	53,4	4 668	2 438	22,9
532	Steine und Erden, a.n.g.	43 093	5 167	- 26,4	253 955	24 314	- 3,8
534	Rohstoffe f. chem. Erzeugnisse,a.n.g.	21 858	5 303	88,5	86 073	22 765	106,9
537	Edel-, Schmucksteine u. Perlen, roh	9	1 938	95,5	101	6 541	35,1
6	Halbwaren	355 789	304 478	- 1,0	1 524 229	1 314 166	4,9
602	Rohseide u. Seidengarne, künstl. u. synthetische Fäden, auch gezwirnt	690	3 250	45,1	1 853	8 806	0,1
603	Garne aus Chemiefasern	177	2 755	48,1	682	9 649	8,9
607	Schnittholz	8 058	3 921	- 13,0	29 129	14 725	- 14,3
608	Halbstoffe aus zellulosehaltigen Faserstoffen	8 955	4 656	- 15,9	39 842	20 355	- 3,3
609	Kautschuk, bearbeitet	1 440	4 566	- 32,7	8 965	28 286	- 3,0

6. Einfuhr nach Warengruppen und -untergruppen

Nr. der EGW- Sys- tematik	Warengruppe Warenuntergruppe	April 2012			Januar - April 2012		
		Menge	Wert		Menge	Wert	
		Tonnen	1 000 EUR	Veränderung zum Vor- jahresmonat %	Tonnen	1 000 EUR	Veränderung zum Vor- jahreszeitraum %
611	Zement	12 937	1 150	39,7	35 762	3 383	- 0,1
612	Mineralische Baustoffe, a.n.g.	15 234	4 735	- 13,6	42 199	17 167	- 15,1
642	Abfälle u. Schrott, aus Eisen od. Stahl	4 757	2 062	- 40,9	17 891	6 632	- 52,8
644	Eisen oder Stahl in Rohformen, Halbzeug aus Eisen oder Stahl	949	1 508	34,8	5 463	7 099	1,7
645	Aluminium u. Aluminiumlegierungen, einschl. Abfälle u. Schrott	13 974	25 713	- 20,6	59 731	111 118	- 5,5
646	Kupfer u. Kupferlegierungen, einschl. Abfälle u. Schrott	530	1 741	- 36,1	2 263	8 261	- 29,5
648	Blei u. Bleilegierungen, einschl. Abfälle u. Schrott	1 322	2 165	- 48,5	5 653	9 282	- 49,4
650	Zink u. Zinklegierungen, einschl. Abfälle u. Schrott	336	542	- 59,7	1 671	2 710	- 54,4
661	Fettsäuren, Paraffin, Vaseline u. Wachse	1 029	1 524	- 2,1	4 744	6 880	18,0
667	Rückstände der Erdöl- u. Steinkohlen- teerdestillation	3 631	1 819	289,0	8 776	4 858	- 6,2
669	Mineralölerzeugnisse	152 962	131 079	- 12,1	763 154	613 306	- 0,2
671	Teer u. Teerdestillationserzeugnisse	11 949	12 590	53,0	50 153	46 987	67,5
673	Düngemittel	27 770	7 435	1,8	129 471	38 882	- 2,2
679	Chemische Halbwaren, a.n.g.	86 391	81 673	37,9	306 334	281 552	17,8
690	Halbwaren, a.n.g.	1 483	3 692	95,2	3 728	14 753	0,3
7 - 8	Fertigwaren	532 695	1 749 827	2,9	2 137 519	7 375 965	6,2
7	Vorerzeugnisse	309 621	496 961	2,2	1 236 897	2 108 361	5,0
701	Gewebe, Gewirke, Gestricke aus Seide, künstlichen o. synthetischen Fäden	580	3 140	4,6	3 113	14 474	11,5
702	Gewebe, Gewirke, Gestricke aus Chemiefasern	173	1 384	- 39,6	715	5 604	- 26,7
704	Gewebe, Gewirke, Gestricke aus Baumwolle	74	808	- 23,1	335	3 449	6,7
706	Leder	289	5 790	- 29,1	1 159	20 478	- 28,3
708	Papier und Pappe	31 409	22 006	- 3,1	115 738	85 888	1,9
709	Sperrholz, Span- und Faserplatten, Furnierblätter u. dgl.	9 280	5 664	- 25,4	34 211	20 535	- 17,2
711	Glas	3 096	2 179	- 34,7	14 853	8 854	- 30,7
732	Kunststoffe	73 941	115 409	- 1,6	288 131	438 973	1,6
734	Farben, Lacke u. Kitte	4 740	23 992	- 12,6	19 882	96 893	- 9,9
736	Dextrine, Gelatine u. Leime	1 480	3 161	4,8	5 790	11 198	- 3,5
740	Pharmazeutische Grundstoffe	2 495	89 268	55,5	10 239	442 410	27,1
749	Chemische Vorerzeugnisse, a.n.g.	104 705	138 894	1,5	424 323	590 270	4,4
751	Rohre aus Eisen oder Stahl	2 053	6 709	- 3,1	9 737	32 572	12,6
753	Stäbe u. Profile aus Eisen o. Stahl	9 928	8 368	- 1,4	34 944	31 643	1,1
755	Blech aus Eisen oder Stahl	43 023	31 968	- 14,3	181 991	133 495	- 4,2
757	Draht aus Eisen oder Stahl	14 331	8 929	6,1	64 287	41 613	4,9
771	Halbzeuge aus Kupfer u. Kupferlegierungen	184	1 495	- 50,6	1 356	10 725	- 19,7
772	Halbzeuge aus Aluminium	6 485	20 660	- 16,4	23 539	73 792	- 21,0
779	Halbzeuge aus unedlen Metallen, a.n.g.	36	1 859	- 43,4	312	8 731	- 9,3
790	Vorerzeugnisse, a.n.g.	6	59	- 73,6	16	177	- 85,2
8	Enderzeugnisse	223 074	1 252 867	3,2	900 622	5 267 604	6,6
801	Bekleidung aus Gewirken o. Gestricken aus Seide o. Chemiefasern	153	2 662	- 31,3	792	15 146	- 26,5
803	Bekleidung aus Gewirken o. Gestricken aus Baumwolle	2 082	15 775	10,4	7 689	61 434	- 7,4
806	Bekleidung aus Baumwolle, nicht aus Gewirken o. Gestricken	139	3 224	- 41,7	821	19 266	- 4,6
809	Textilien, a.n.g.	2 809	12 518	- 20,2	12 279	55 330	- 5,2
811	Schuhe	836	15 295	- 34,5	5 839	109 820	- 16,4
812	Lederwaren (ohne Schuhe)	879	6 817	37,9	4 705	34 503	11,4
813	Papierwaren	13 608	25 290	- 5,9	51 366	95 884	- 6,5
814	Druckerzeugnisse	445	4 942	47,8	1 722	15 614	5,7

6. Einfuhr nach Warengruppen und -untergruppen

Nr. der EGW- Sys- tematik	Warengruppe Warenuntergruppe	April 2012			Januar - April 2012		
		Menge	Wert		Menge	Wert	
		Tonnen	1 000 EUR	Veränderung zum Vor- jahresmonat %	Tonnen	1 000 EUR	Veränderung zum Vor- jahreszeitraum %
815	Holzwaren (ohne Möbel)	5 572	8 637	- 16,0	20 468	31 154	- 11,4
816	Kautschukwaren	20 044	92 269	- 8,6	88 875	391 780	- 5,6
817	Waren aus Stein	7 159	5 351	6,2	24 981	19 768	5,4
818	Keramische Erzeugnisse	3 350	11 846	37,3	12 829	43 950	1,7
819	Glaswaren	10 742	13 220	- 17,8	49 193	57 907	- 12,1
820	Werkzeuge, Schneidwaren u. Eßbestecke aus unedlen Metallen	1 010	15 042	1,2	3 828	56 629	- 6,7
823	Waren aus Kupfer u. -legierungen	26	455	- 37,9	247	2 735	- 10,6
829	Eisen-, Blech- u. Metallwaren, a.n.g.	19 095	64 080	1,5	71 950	256 336	0,5
831	Waren aus Wachs oder Fetten	810	1 444	- 2,2	2 639	5 445	- 2,6
832	Waren aus Kunststoffen	16 123	58 914	10,0	65 964	236 884	3,8
833	Fotochemische Erzeugnisse	731	3 541	9,7	3 192	15 670	5,7
834	Pharmazeutische Erzeugnisse	668	48 642	5,4	2 573	222 832	11,2
835	Duftstoffe u. Körperpflegemittel	822	9 495	7,2	3 340	46 789	15,7
839	Chemische Enderzeugnisse, a.n.g.	52 376	84 462	3,5	190 114	326 239	10,1
841	Kraftmaschinen (ohne Motoren für Traktoren, Luft- u. Straßenfahrzeuge)	1 036	11 370	- 40,5	4 877	66 858	11,7
842	Pumpen und Kompressoren	1 403	20 534	- 4,5	6 271	85 251	5,1
843	Armaturen	647	10 784	- 7,3	2 970	44 893	12,2
844	Lager, Getriebe, Zahnräder u. Antriebselemente	1 095	8 890	- 21,0	7 050	52 138	7,2
845	Hebezeuge u. Fördermittel	485	3 705	- 32,7	3 057	19 048	- 17,6
846	Landwirtschaftliche Maschinen (einschl. Traktoren)	674	3 712	- 9,8	4 615	29 379	60,1
847	Maschinen für das Textil-, Bekleidungs- u. Ledergewerbe	89	972	- 9,7	285	3 445	- 30,7
848	Maschinen für das Ernährungsgewerbe u. die Tabakverarbeitung	112	1 118	159,8	481	10 078	36,3
849	Bergwerks-, Bau-, Baustoffmaschinen	7 744	25 688	- 7,0	28 479	89 033	- 8,8
850	Guss- u. Walzwerkstechnik	57	495	59,1	290	2 023	- 25,0
851	Maschinen für die Be- u. Verarbeitung von Kautschuk o. Kunststoffen	146	2 093	- 73,5	535	9 500	- 62,7
852	Werkzeugmaschinen	1 881	25 532	- 9,1	9 417	117 845	- 4,5
853	Büro- u. EDV-Maschinen	292	14 372	97,7	1 081	76 035	178,4
854	Maschinen f. Papier u. Druckgewerbe	435	4 969	37,6	766	10 880	12,1
859	Maschinen, a.n.g.	3 294	64 883	42,4	12 975	244 948	63,9
860	Sportgeräte	364	1 981	- 37,1	2 869	14 752	21,3
861	Geräte zur Elektrizitätserzeugung u. -verteilung	2 340	37 066	- 5,8	11 443	155 057	3,6
862	Elektrische Lampen u. Leuchten	339	4 074	- 23,1	1 378	16 059	- 18,2
864	Rundfunk- u. Fernsehgeräte, phono- u. videotechnische Geräte	631	15 274	15,6	2 858	60 363	8,3
869	Elektrotechnische Erzeugnisse, a.n.g.	1 150	16 835	1,2	4 468	64 693	- 8,2
872	Mess-, steuerungs- u. regelungs- technische Erzeugnisse	893	73 897	94,6	4 011	323 550	131,9
873	Optische u. fotografische Geräte	74	4 635	16,0	185	18 439	19,5
875	Möbel	3 888	17 045	15,7	14 014	61 686	17,4
881	Schienenfahrzeuge	2 374	8 542	84,9	12 051	41 382	6,7
884	Fahrgestelle, Karosserien, Teile u. Zubehör für Kraftfahrzeuge u. dgl.	17 936	112 557	4,9	78 104	460 560	8,2
885	Personenkraftwagen, Krafträder u. Wohnmobile	1 941	19 937	- 4,3	7 158	75 503	- 0,7
887	Lastkraftwagen u. Spezialfahrzeuge	5 644	58 064	- 14,7	24 022	255 080	- 24,6
889	Fahrzeuge, a.n.g.	1 268	5 015	- 41,1	5 425	23 002	- 0,1
891	Vollständige Fabrikationsanlagen	-	-	-	-	-	- 100,0
896	Enderzeugnisse, a.n.g.	1 089	14 215	4,2	5 853	85 392	45,8
9	Außerdem:	113 963	196 676	120,4	431 537	775 444	135,1
901	Rückwaren	1 685	15 362	- 18,8	6 215	106 706	32,7
902/903	Ersatzlieferungen	15	107	9,8	39	638	- 34,9
904	Andere nicht aufgliederbare Warenverkehre	112 263	181 207	158,0	425 283	668 099	169,0
	Einfuhr insgesamt	1 621 830	2 604 132	8,8	6 118 021	10 778 542	8,3

7. Einfuhr nach Herkunftsländern

Herkunftsland Wirtschaftsraum	April 2012			Januar - April 2012		
	Menge	Wert		Menge	Wert	
	Tonnen	1 000 EUR	Veränderung zum Vor- jahresmonat %	Tonnen	1 000 EUR	Veränderung zum Vor- jahreszeitraum %
Europa	1 396 196	1 928 729	8,2	5 113 220	7 799 706	6,5
EU-Länder (27)	1 072 261	1 614 232	1,1	4 470 371	6 611 177	5,5
Belgien	277 842	292 524	9,0	1 079 437	1 133 977	7,3
Bulgarien	3 185	11 114	56,2	11 638	44 209	32,6
Dänemark	5 923	17 149	31,3	24 907	66 556	29,6
Estland	679	1 395	20,8	2 045	5 101	4,6
Finnland	7 867	12 692	33,9	30 223	42 130	- 5,4
Frankreich	203 105	249 270	- 6,7	867 498	1 009 874	- 4,3
Griechenland	2 715	7 175	- 16,9	11 182	29 977	6,8
Irland	3 945	13 404	19,4	16 067	57 838	31,1
Italien	74 019	155 650	- 5,4	297 618	628 769	- 0,5
Lettland	2 419	2 064	36,1	7 259	6 412	24,4
Litauen	2 193	2 009	- 16,0	10 172	8 093	21,3
Luxemburg	53 212	47 379	- 1,8	192 569	180 490	6,1
Malta	14	232	- 29,7	49	1 045	- 6,7
Niederlande	176 441	252 830	- 6,1	838 973	1 057 378	1,4
Österreich	44 551	86 595	8,3	190 322	365 834	6,0
Polen	42 875	95 229	11,8	172 613	394 566	18,3
Portugal	10 977	16 970	18,4	37 958	67 889	14,6
Rumänien	5 685	16 604	- 3,9	25 866	73 994	5,6
Schweden	16 382	30 876	29,2	66 108	136 044	42,9
Slowakei	9 525	26 702	29,8	36 182	102 065	28,1
Slowenien	4 226	8 599	19,1	16 422	34 313	9,7
Spanien	60 267	93 897	3,9	281 386	414 411	8,9
Tschechische Republik	22 996	61 853	15,9	93 473	290 997	36,7
Ungarn	11 372	32 550	- 4,4	41 421	127 417	- 6,0
Vereinigtes Königreich	29 532	78 082	- 20,0	118 033	328 052	- 5,8
Zypern	313	1 386	147,3	950	3 745	48,4
Mazedonien	2 009	2 874	- 12,2	15 551	16 219	17,1
Norwegen	4 646	9 685	15,9	19 812	40 058	6,5
Russland	290 017	142 716	296,4	483 839	301 670	- 21,3
Schweiz	14 899	121 515	22,8	60 443	668 886	42,6
Türkei	6 355	25 287	9,2	31 734	109 847	12,4
Ukraine	649	1 493	- 60,7	5 175	7 534	- 31,4
Afrika	36 304	42 360	- 7,7	207 875	227 049	4,6
Ägypten	674	1 711	- 54,1	2 063	8 590	- 35,4
Algerien	17 332	14 046	- 9,2	132 624	96 103	3,5
Elfenbeinküste	4	3	- 99,8	5	4	- 99,7
Malawi	549	2 013	94,6	3 391	13 329	37,6
Marokko	10 433	11 807	26,5	43 436	58 391	29,6
Mosambik	521	1 105	- 5,6	3 168	8 440	29,0
Ruanda	-	-	-	-	-	-
Sambia	110	546	- 83,3	473	2 254	- 52,6
Südafrika Rep.	5 446	7 341	- 11,0	19 275	25 613	26,6
Tansania Ver. Rep.	391	2 299	120,7	1 457	6 713	23,1

7. Einfuhr nach Herkunftsländern

Herkunftsland Wirtschaftsraum	April 2012			Januar - April 2012		
	Menge	Wert		Menge	Wert	
	Tonnen	1 000 EUR	Veränderung zum Vor- jahresmonat %	Tonnen	1 000 EUR	Veränderung zum Vor- jahreszeitraum %
Amerika	103 807	265 129	18,6	437 735	1 156 066	15,3
Argentinien	4 478	2 785	78,5	10 784	10 380	39,5
Bolivien	32	45	34,6	85	120	- 1,4
Brasilien	61 204	40 892	- 9,0	266 307	184 529	- 9,9
Chile	2 214	2 971	29,1	9 445	11 770	11,9
El Salvador	45	189	X	156	722	X
Kanada	2 617	15 751	4,4	11 612	74 740	- 8,0
Kolumbien	441	1 973	143,7	825	3 746	13,4
Mexiko	713	8 838	8,7	3 006	33 513	8,1
Peru	29	129	- 78,9	396	947	- 31,4
Uruguay	184	3 547	- 14,2	622	14 872	- 12,8
USA	26 525	183 169	28,8	112 377	806 079	26,8
Venezuela	0	0	58,1	0	3	- 98,3
Asien	81 392	361 332	7,5	349 091	1 575 331	13,6
Arabische Emirate	2 927	5 270	14,0	11 541	20 490	20,1
Bangladesch	515	5 554	- 19,1	1 237	16 187	- 36,7
China	31 627	128 390	- 6,6	154 458	600 056	2,4
Hongkong	300	6 385	- 10,6	653	37 719	- 3,0
Indien	5 567	21 243	- 5,9	21 155	125 361	16,7
Indonesien	1 436	8 866	- 29,5	10 092	37 548	- 12,7
Iran	20	35	- 96,7	156	738	- 71,5
Israel	14 581	7 504	- 3,7	55 377	30 726	10,7
Japan	2 602	55 652	43,8	14 219	268 297	117,5
Kambodscha	11	198	- 84,0	178	1 781	- 50,5
Korea Rep.	4 007	19 121	- 8,3	15 095	76 119	- 6,2
Malaysia	1 519	11 739	- 58,5	10 537	65 831	- 47,9
Pakistan	190	1 792	- 13,6	637	6 141	- 35,3
Philippinen	130	6 565	13,9	718	29 280	33,9
Saudi-Arabien	8 403	3 481	19,6	26 064	13 377	18,5
Singapur	2 132	8 886	226,0	4 519	18 218	- 11,0
Sri Lanka	181	609	- 5,6	637	2 629	12,8
Taiwan	1 242	56 084	162,6	5 265	144 491	83,8
Thailand	716	5 909	- 8,9	4 359	33 719	31,1
Vietnam	2 717	5 554	44,6	8 805	25 693	6,0
Australien und Ozeanien	4 131	6 581	5,3	10 099	20 390	4,7
Australien	2 786	4 889	17,4	7 513	15 693	15,0
Neuseeland	1 345	1 688	- 18,3	2 586	4 679	- 17,8
Papua-Neuguinea	-	-	-	-	-	-
Einfuhr insgesamt	1 621 830	2 604 132	8,8	6 118 021	10 778 542	8,3

8. Einfuhr nach Ländergruppen

Ländergruppe	April 2012			Januar - April 2012		
	Menge	Wert		Menge	Wert	
	Tonnen	1 000 EUR	Veränderung zum Vorjahresmonat %	Tonnen	1 000 EUR	Veränderung zum Vorjahreszeitraum %
Insgesamt	1 621 830	2 604 132	8,8	6 118 021	10 778 542	8,3
darunter:						
EU-Länder (EU-27) ¹⁾	1 072 261	1 614 232	1,1	4 470 371	6 611 177	5,5
EURO-Zone ²⁾	929 698	1 266 701	0,4	3 898 881	5 134 836	3,2
Nicht-EURO-Zone	142 562	347 531	3,6	571 491	1 476 341	14,3
EFTA-Länder ³⁾	21 795	135 265	22,2	88 816	725 348	39,9
Mittel- und osteuropäische Länder ⁴⁾	392 988	395 784	49,4	901 814	1 376 159	6,9
NAFTA-Länder ⁵⁾	29 855	207 759	25,5	126 994	914 332	22,3
ASEAN-Länder ⁶⁾	8 662	47 737	- 21,7	39 262	213 018	- 20,1

1) Frankreich, Belgien, Luxemburg, Niederlande, Italien, Vereinigtes Königreich, Irland, Dänemark, Griechenland, Portugal, Spanien, Schweden, Finnland, Österreich, Estland, Lettland, Litauen, Malta, Polen, Slowakei, Slowenien, Tschechische Republik, Ungarn, Zypern, Bulgarien, Rumänien.

2) Frankreich, Niederlande, Italien, Irland, Griechenland, Portugal, Spanien, Finnland, Österreich, Belgien, Luxemburg, Slowenien, Malta, Zypern, Slowakei, Estland.

3) European Free Trade Agreement. Europäische Freihandelsvereinigung: Island, Norwegen, Liechtenstein, Schweiz.

4) Estland, Lettland, Litauen, Polen, Tschechische Republik, Slowakei, Ungarn, Rumänien, Bulgarien, Albanien, Ukraine, Weißrussland (Belarus), Moldau, Russland, Georgien, Armenien, Aserbaidschan, Kasachstan, Turkmenistan, Usbekistan, Tadschikistan, Kirgisistan.

5) North American Free Trade Association. Nordamerikanisches Freihandelsabkommen: USA, Kanada, Mexiko.

6) Association of South East Asian Nations. Vereinigung südostasiatischer Nationen: Thailand, Vietnam, Indonesien, Malaysia, Singapur, Brunei Darussalam, Philippinen, Myanmar (Birma), Laos, Kambodscha.

9. Einfuhr nach ausgewählten Ländern in der Reihenfolge ihrer Anteile und nach Warengruppen

Land	Januar - April 2012		Ernährungs- wirtschaft	Zusammen	Gewerbliche Wirtschaft		
	Insgesamt	Anteile			davon		
	1 000 EUR	%			Rohstoffe	Halbwaren	Fertigwaren
Insgesamt	10 778 542	100,0	1 023 317	8 979 781	289 651	1 314 166	7 375 965
Belgien	1 133 977	10,5	91 497	979 687	16 135	225 087	738 465
Niederlande	1 057 378	9,8	106 821	872 474	16 317	366 940	489 217
Frankreich	1 009 874	9,4	118 882	805 429	40 298	35 691	729 440
Verein.Staaten (USA)	806 079	7,5	54 873	718 269	7 084	31 949	679 236
Schweiz	668 886	6,2	14 678	641 351	1 060	41 147	599 144
Italien	628 769	5,8	77 816	454 871	5 344	16 120	433 407
China, Volksrepublik	600 056	5,6	42 854	544 641	10 457	7 989	526 195
Spanien	414 411	3,8	78 523	298 652	7 468	20 685	270 499
Polen	394 566	3,7	27 451	318 479	14 984	10 126	293 368
Österreich	365 834	3,4	25 412	290 034	4 594	14 000	271 440
Vereinigtes Königreich	328 052	3,0	20 867	266 603	4 040	30 690	231 873
Russische Föderation	301 670	2,8	212	299 537	85 291	186 916	27 330
Tschechische Republ.	290 997	2,7	1 244	261 429	3 131	3 737	254 562
Japan	268 297	2,5	889	260 911	1 361	3 650	255 901
Brasilien	184 529	1,7	131 148	49 008	3 922	3 907	41 179

Impressum

Herausgeber:
Statistisches Landesamt Rheinland-Pfalz
Mainzer Straße 14-16
56130 Bad Ems

Telefon: 02603 71-0
Telefax: 02603 71-3150

E-Mail: poststelle@statistik.rlp.de
Internet: www.statistik.rlp.de

Kostenfreier Download im Internet: <http://www.statistik.rlp.de/veroeffentlichungen/statistische-berichte>

© Statistisches Landesamt Rheinland-Pfalz · Bad Ems · 2012

Für nichtgewerbliche Zwecke sind Vervielfältigung und unentgeltliche Verbreitung, auch auszugsweise, mit Quellenangabe gestattet. Die Verbreitung, auch auszugsweise, über elektronische Systeme/Datenträger bedarf der vorherigen Zustimmung. Alle übrigen Rechte bleiben vorbehalten.