



Rheinland-Pfalz

STATISTISCHES LANDESAMT

2012

STATISTISCHE BERICHTE



Aus- und Einfuhr im März 2012

Inhalt

	Seite
Vorbemerkungen	3
Tabellen	
1. Außenhandel 1995 bis 2012	5
Ausfuhr (Spezialhandel)	
2. Ausfuhr nach Warengruppen und -untergruppen	6
3. Ausfuhr nach Bestimmungsländern	9
4. Ausfuhr nach Ländergruppen	11
5. Ausfuhr nach ausgewählten Ländern in der Reihenfolge ihrer Anteile und nach Warengruppen	11
Einfuhr (Generalhandel)	
6. Einfuhr nach Warengruppen und -untergruppen	13
7. Einfuhr nach Herkunftsländern	16
8. Einfuhr nach Ländergruppen	18
9. Einfuhr nach ausgewählten Ländern in der Reihenfolge ihrer Anteile und nach Warengruppen	18
Grafiken	
Entwicklung des Außenhandels von 1970 bis 2011	4
Ausfuhr nach Monaten 2011 bis 2012	4
Einfuhr nach Monaten 2011 bis 2012	4
Ausfuhranteil der wichtigsten Bestimmungsländer Januar - März 2012	12
Einfuhranteil der wichtigsten Herkunftsländer Januar - März 2012	12

Zeichenerklärung

0	weniger als die Hälfte von 1 in der letzten besetzten Stelle, jedoch mehr als nichts
-	nichts vorhanden (genau Null)
...	Angabe fällt später an
.	Zahlenwert unbekannt oder geheim zu halten
x	Tabellenfach gesperrt, weil Aussage nicht sinnvoll
p	vorläufige Zahl
r	berichtigte Zahl
a.n.g	anderweitig nicht genannt
u.dgl.	und dergleichen

Geringfügige Abweichungen in den Summen sind auf Runden der Zahlen zurückzuführen.
Abweichungen gegenüber früheren Veröffentlichungen erklären sich durch inzwischen vorgenommene Korrekturen.

Vorbemerkungen

Die Außenhandelsstatistik, die zentral vom Statistischen Bundesamt erhoben und aufbereitet wird, stellt den grenzüberschreitenden Warenverkehr der Bundesrepublik Deutschland mit dem Ausland dar, gegliedert nach Warenarten und Herstellungs- bzw. Verbrauchsländern. Die Außenhandelsstatistik lässt aber auch eine Differenzierung der Ergebnisse nach Bundesländern zu. Bei einem Vergleich der Ein- und Ausfuhrergebnisse ist zu beachten, dass die Einfuhr die Ergebnisse des Generalhandels umfasst, der sich vom Spezialhandel (Ausfuhr) hinsichtlich des Nachweises der aus Lager eingeführten ausländischen Waren unterscheidet. Die rheinland-pfälzischen Einfuhren enthalten zudem nicht nur die Waren, die zum Gebrauch, zum Verbrauch, zur Bearbeitung oder Verarbeitung in Rheinland-Pfalz bestimmt sind, sondern auch Waren, die über Rheinland-Pfalz als erstes bekanntes Zielland in andere Länder des Bundesgebietes oder wieder ins Ausland weitergeleitet werden.

Nach der Novellierung der Außenhandelsstatistik zum 1. Januar 1993, die aufgrund der Einführung des EU-Binnenmarktes und der Aufhebung der innergemeinschaftlichen Grenzkontrollen notwendig wurde, wird unterschieden zwischen Intrahandelsstatistik (Warenverkehr zwischen EU-Staaten) und Extrahandelsstatistik (Warenverkehr mit Drittländern). Während die statistischen Angaben zum Extrahandel im Rahmen der Zollverfahren ermittelt werden, übermitteln die Unternehmen ihre Warenbewegungen im Handel mit EU-Mitgliedstaaten (Intrahandel) direkt an das Statistische Bundesamt. Von der Auskunftspflicht sind Privatpersonen ausgenommen. Die Befreiung gilt auch für Auskunftspflichtige, deren im Intrahandel getätigte jährliche Versendung in andere Mitgliedstaaten oder Eingänge aus anderen Mitgliedstaaten den Wert von 500 000 Euro im Vorjahr nicht überschritten hat. Zur Extrahandelsstatistik sind Warensendungen bis zu einem Wert von 1 000 Euro nicht anzumelden, soweit das Gesamtgewicht der Sendung 1 000 kg nicht übersteigt.

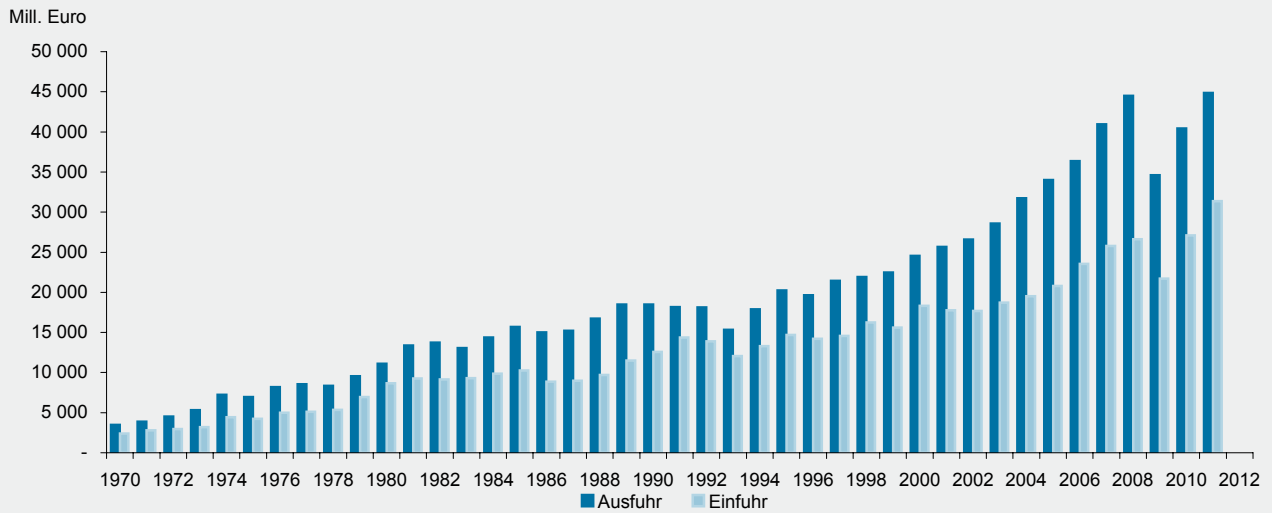
Die Benennung und Gruppierung der Waren in den Tabellen orientiert sich an der Gliederung nach Warengruppen und -untergruppen der Ernährungswirtschaft und der Gewerblichen Wirtschaft (EGW). Ab Berichtsmonat Januar 2002 ist eine revidierte Fassung der EGW (EGW 2002) in Kraft getreten, wodurch die Vergleichbarkeit gegenüber früheren Ergebnissen teilweise eingeschränkt wird. Die Warengliederung wurde an die gegenwärtigen wirtschaftlichen und technischen Gegebenheiten angepasst. Es wurden Streichungen von Warengruppen mit geringem Handelsvolumen und vor allem eine tiefere Gliederung im Bereich der Maschinen und der elektrotechnischen Ausrüstungen vorgenommen. Das betrifft insbesondere den Informations- und Kommunikationsbereich sowie die Medizintechnik und die Mess-, Steuer- und Regelungstechnik, aber auch den Fahrzeugsektor.

Monatliche Revisionen: Ab Berichtsjahr 2011 werden die Außenhandelsergebnisse monatlich revidiert. Die erste Revision eines Berichtsmonats findet zusammen mit der Aufbereitung des zweiten Folgemonats statt. Insgesamt werden für jeden Berichtsmonat sechs aufeinander folgende monatliche Revisionen durchgeführt. Im Oktober des Folgejahres erfolgt noch eine zusätzliche Jahresrevision. Die Ergebnisse werden dann – wie bisher – als endgültig betrachtet. Das neue Revisionsverfahren wird erstmals mit Berichtsmonat März 2011 angewandt.

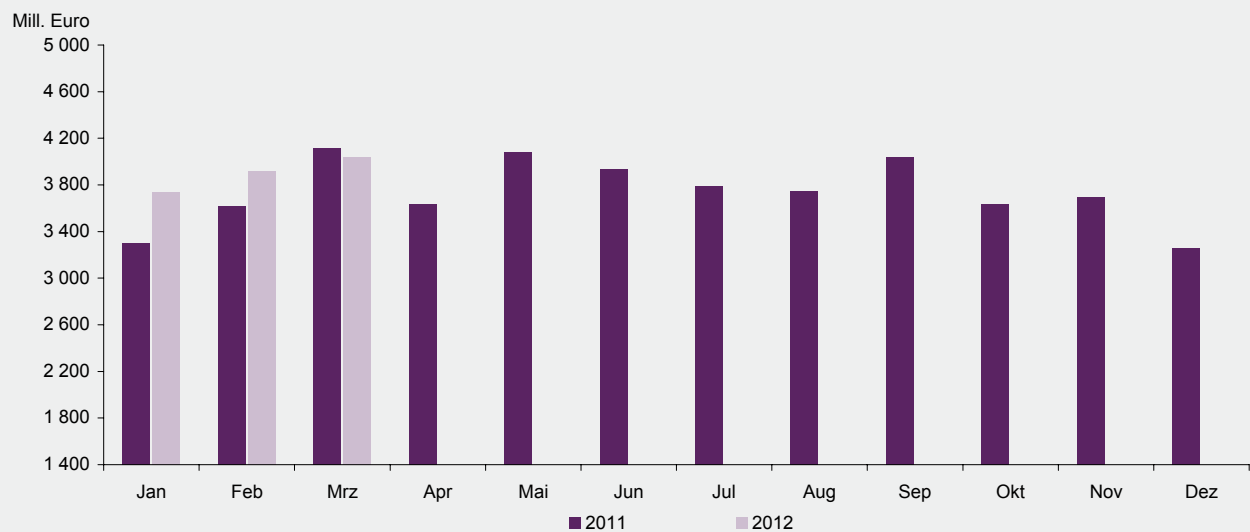
Die Außenhandelsstatistik basiert insbesondere auf folgenden Rechtsvorschriften:

- Gesetz über die Statistik für Bundeszwecke (Bundesstatistikgesetz – BStatG) vom 22. Januar 1987 (BGBl. I S. 462, 565).
- Verordnung (EG) Nr. 638/2004 des Europäischen Parlaments und des Rates vom 31. März 2004 über die Gemeinschaftsstatistiken des Warenverkehrs zwischen Mitgliedstaaten und zur Aufhebung der Verordnung (EWG) Nr. 3330/91 des Rates (ABl. EG Nr. L 102 S. 1).
- Verordnung (EG) Nr. 1917/2000 der Kommission vom 7. September 2000 zur Durchführung der Verordnung (EG) Nr. 1172/95 des Rates im Hinblick auf die Außenhandelsstatistik (ABl. EG Nr. L 229 S. 14).
- Außenhandelsstatistikgesetz (AHStatGes) vom 1. Mai 1957 in der im Bundesgesetzblatt Teil III, Gliederungsnummer 7402-1, veröffentlichten bereinigten Fassung.
- Außenhandelsstatistik-Durchführungsverordnung (AHStatDV) in der Fassung der Bekanntmachung vom 29. Juli 1994 (BGBl. I S. 1993).

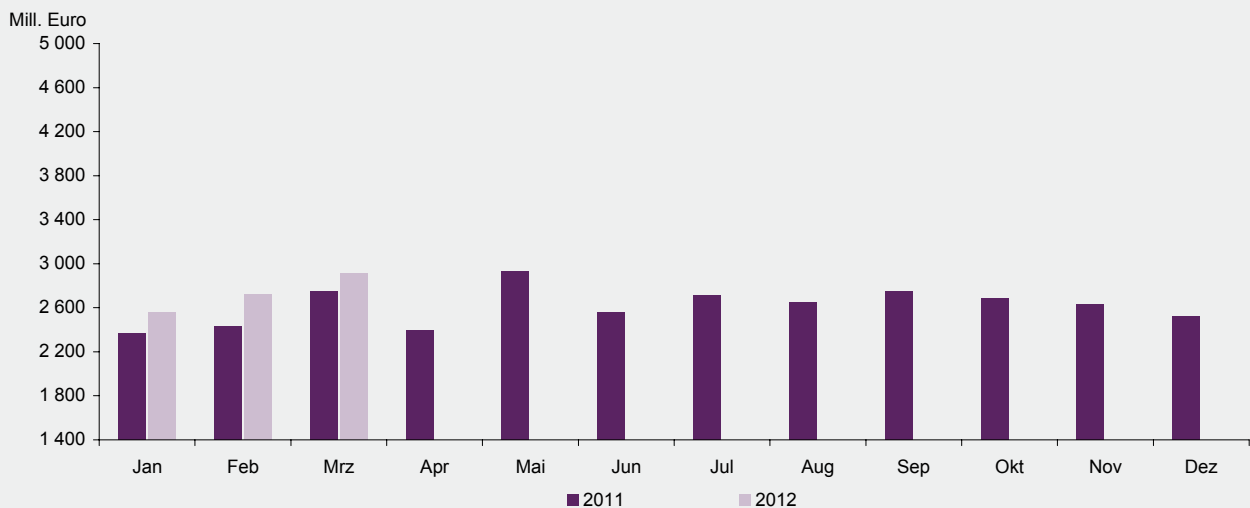
Entwicklung des Außenhandels von 1970 bis 2011



Ausfuhr nach Monaten 2011 bis 2012



Einfuhr nach Monaten 2011 bis 2012



1. Außenhandel 1995 bis 2012

Jahr Monat		Insgesamt		Gewerbliche Wirtschaft		Insgesamt		Gewerbliche Wirtschaft		
		Ausfuhr	Einfuhr	Ausfuhr	Einfuhr	Ausfuhr	Einfuhr	Ausfuhr	Einfuhr	
		1 000 EUR				Veränderungen zum Vorjahr bzw. Vorjahresmonat in %				
1995		20 225 876	14 701 213	19 180 747	13 394 080	13,1	10,7	14,0	11,4	
1996		19 619 808	14 203 061	18 501 452	12 783 132	-3,0	-3,4	-3,6	-4,6	
1997		21 412 941	14 578 503	20 240 421	13 137 838	9,1	2,6	9,4	2,8	
1998		21 908 870	16 256 205	20 716 404	14 657 964	2,3	11,5	2,4	11,6	
1999		22 467 901	15 616 658	21 315 184	14 019 455	2,6	-3,9	2,9	-4,4	
2000		24 526 061	18 303 300	23 309 181	16 721 532	9,2	17,2	9,4	19,3	
2001		25 646 475	17 762 972	24 031 747	16 134 885	4,6	- 3,0	3,1	- 3,5	
2002		26 556 912	17 674 350	24 734 571	15 912 955	3,5	- 0,5	2,9	- 1,4	
2003		28 590 534	18 696 188	25 887 659	15 930 492	7,7	5,8	4,7	0,1	
2004		31 725 014	19 494 533	29 267 940	16 699 054	11,0	4,3	13,1	4,8	
2005		33 980 921	20 798 155	31 217 690	18 151 742	7,1	6,7	6,7	8,7	
2006		36 362 105	23 529 026	33 174 285	20 383 058	7,0	13,1	6,3	12,3	
2007		40 931 119	25 765 567	37 491 408	22 394 396	12,6	9,5	13,0	9,9	
2008		44 506 068	26 601 695	40 912 798	23 371 584	8,7	3,2	9,1	4,4	
2009		34 616 047	21 706 121	31 005 736	18 088 003	- 22,2	- 18,4	- 24,2	- 22,6	
2010		40 425 588	27 086 099	36 619 296	23 630 043	16,8	24,8	18,1	30,6	
2011	P	44 839 093	31 378 715	40 703 264	26 974 945	10,9	15,8	11,2	14,2	
2009	März	3 014 409	2 331 583	2 735 995	1 646 781	- 20,0	2,9	- 21,2	- 17,8	
	April	3 467 041	1 704 515	3 171 186	1 432 456	- 12,9	- 26,6	- 13,4	- 30,4	
	Mai	2 662 562	1 565 998	2 386 433	1 309 970	- 24,4	- 30,0	- 26,0	- 32,6	
	Juni	2 766 339	1 707 083	2 431 589	1 417 803	- 40,3	- 23,7	- 43,7	- 27,9	
	Juli	2 929 537	1 937 939	2 613 885	1 679 059	- 29,1	- 22,0	- 31,3	- 23,5	
	August	2 590 597	1 619 730	2 297 632	1 379 610	- 35,6	- 22,8	- 38,1	- 24,9	
	September	2 897 563	1 767 778	2 600 436	1 505 391	- 21,8	- 27,0	- 23,3	- 29,8	
	Oktober	3 042 356	1 861 752	2 711 881	1 583 245	- 17,6	- 17,0	- 19,3	- 18,7	
	November	3 116 275	1 857 364	2 814 778	1 604 947	- 2,0	- 14,0	- 3,1	- 14,4	
	Dezember	2 699 592	1 767 018	2 413 681	1 484 730	- 0,5	0,8	- 1,2	0,9	
2010	Januar	2 748 127	1 882 979	2 470 706	1 614 950	1,6	7,5	3,0	9,2	
	Februar	2 926 633	1 926 464	2 648 010	1 662 896	7,4	5,0	9,0	6,3	
	März	3 599 116	2 331 822	3 275 142	2 014 859	19,4	0,0	19,7	22,4	
	April	3 373 895	2 136 538	3 070 925	1 851 249	- 2,7	25,3	- 3,2	29,2	
	Mai	3 224 665	2 327 365	2 900 345	2 042 081	21,1	48,6	21,5	55,9	
	Juni	3 655 727	2 453 936	3 320 257	2 162 114	32,2	43,8	36,5	52,5	
	Juli	3 531 720	2 299 745	3 215 612	2 045 132	20,6	18,7	23,0	21,8	
	August	3 271 100	2 279 910	2 949 114	1 980 781	26,3	40,8	28,4	43,6	
	September	3 577 902	2 394 856	3 255 724	2 122 960	23,5	35,5	25,2	41,0	
	Oktober	3 597 130	2 307 180	3 241 925	2 006 329	18,2	23,9	19,5	26,7	
	November	3 625 917	2 470 903	3 282 606	2 142 351	16,4	33,0	16,6	33,5	
	Dezember	3 293 656	2 274 400	2 988 930	1 984 341	22,0	28,7	23,8	33,6	
2011	P	Januar	3 301 286	2 368 357	3 005 622	2 091 148	20,1	25,8	21,7	29,5
	Februar	3 620 383	2 435 060	3 311 369	2 109 902	23,7	26,4	25,1	26,9	
	März	4 116 048	2 753 440	3 766 129	2 379 900	14,4	18,1	15,0	18,1	
	April	3 631 983	2 394 399	3 306 228	2 057 615	7,6	12,1	7,7	11,1	
	Mai	4 081 263	2 927 891	3 708 997	2 373 221	26,6	25,8	27,9	16,2	
	Juni	3 930 704	2 553 463	3 583 852	2 198 545	7,5	4,1	7,9	1,7	
	Juli	3 785 182	2 708 404	3 444 382	2 373 171	7,2	17,8	7,1	16,0	
	August	3 746 605	2 651 090	3 394 370	2 326 669	14,5	16,3	15,1	17,5	
	September	4 040 627	2 745 986	3 670 351	2 402 508	12,9	14,7	12,7	13,2	
	Oktober	3 634 267	2 682 100	3 280 777	2 321 075	1,0	16,3	1,2	15,7	
	November	3 693 261	2 631 888	3 306 219	2 212 163	1,9	6,5	0,7	3,3	
	Dezember	3 257 483	2 526 637	2 924 967	2 129 028	- 1,1	11,1	- 2,1	7,3	
2012	P	Januar	3 736 657	2 555 929	3 363 306	2 143 091	13,2	7,9	11,9	2,5
	Februar	3 921 268	2 719 541	3 491 470	2 241 377	8,3	11,7	5,4	6,2	
	März	4 040 504	2 908 614	3 603 791	2 396 704	- 1,8	5,6	- 4,3	0,7	

2. Ausfuhr nach Warengruppen und -untergruppen

Nr. der EGW- Sys- tematik	Warengruppe Warenuntergruppe	März 2012			Januar - März 2012		
		Menge	Wert		Menge	Wert	
		Tonnen	1 000 EUR	Veränderung zum Vor- jahresmonat %	Tonnen	1 000 EUR	Veränderung zum Vor- jahreszeitraum %
1 - 4	Ernährungswirtschaft	179 526	289 158	- 5,3	501 323	844 502	1,2
1	Lebende Tiere	843	1 905	162,3	1 556	3 741	101,2
102	Rinder	636	1 566	259,5	1 051	2 911	144,3
103	Schweine	148	244	10,1	383	624	10,2
2	Nahrungsmittel tierischen Ursprungs	58 585	62 494	- 4,6	169 768	183 611	- 2,4
201	Milch u. Milcherzeugnisse, ausgenommen Butter u. Käse	50 877	33 544	- 16,3	148 291	98 587	- 14,4
204	Fleisch und Fleischwaren	6 509	18 400	26,3	17 743	50 857	23,1
208	Tierische Öle u. Fette zur Ernährung	540	353	10,0	1 114	702	- 17,9
219	Nahrungsmittel tier. Ursprungs, a.n.g.	552	9 628	42,0	2 202	31 301	52,7
3	Nahrungsmittel pflanzlichen Ursprungs	98 228	78 486	0,7	266 807	222 365	6,3
301	Weizen	6 932	1 472	- 30,7	11 412	2 413	- 57,2
303	Gerste	3 345	652	83,4	11 203	2 138	48,8
308	Sorghum, Hirse u.sonstiges Getreide, ausgenommen Reis	1 070	263	267,9	2 159	498	114,3
310	Getreideerzeugn., ohne Reiserzeugn.	434	200	98,8	9 708	3 536	100,4
315	Teig- u. Backwaren	10 371	27 250	- 7,6	32 056	85 004	- 0,4
316	Malz	3 244	1 618	151,1	10 130	4 714	116,7
340	Kartoffeln u. Kartoffelerzeugnisse	329	670	- 27,3	1 049	2 025	- 30,6
345	Gemüse, Küchengewächse, frisch	465	357	- 54,1	1 746	980	- 49,5
370	Gemüsezubereitungen, -konserven	384	784	- 3,1	1 252	2 372	- 2,4
372	Obstzubereitungen, -konserven	14	35	31,2	50	147	- 33,6
375	Obst- u. Gemüsesäfte	866	841	- 33,0	3 415	2 074	12,9
377	Kakao und Kakaoerzeugnisse	145	684	- 36,0	668	3 189	- 19,3
381	Zuckerrüben, Zucker u.-erzeugnisse	3 614	2 986	- 1,4	12 555	9 655	27,3
383	Ölfrüchte	246	81	60,2	862	297	121,0
385	Pflanzliche Öle und Fette	13 449	13 114	48,4	34 258	33 366	36,2
389	Ölkuchen	32 176	10 225	19,5	60 077	16 514	- 7,3
393	Kleie, Abfallerzeugn. z. Viehfütterung u. sonstige Futtermittel	13 494	3 290	12,5	51 073	11 265	34,3
395	Nahrungsmittel pflanzl. Urspr., a.n.g.	6 627	10 680	- 21,8	20 773	35 735	8,3
396	Lebende Pflanzen u. Erzeugnisse der Ziergärtnerei	446	2 590	10,7	574	3 994	- 20,3
4	Genussmittel	21 871	146 272	- 9,3	63 191	434 785	- 0,1
402	Kaffee	927	10 011	- 6,7	2 201	24 015	- 6,4
411	Rohtabak u. Tabakerzeugnisse	6 887	108 543	- 4,3	21 540	334 360	5,3
421	Bier	3 252	2 746	- 12,3	7 308	6 232	- 24,2
423	Branntwein	854	1 133	- 25,5	3 331	4 777	10,6
425	Wein	9 951	23 814	- 26,8	28 809	65 369	- 17,8
5 - 8	Gewerbliche Wirtschaft	1 624 806	3 603 791	- 4,3	4 520 918	10 458 567	3,7
5	Rohstoffe	342 979	21 830	- 30,0	902 543	57 654	- 23,1
511	Rundholz	10 017	957	- 64,9	30 765	3 129	- 46,2
513	Rohkautschuk	8 334	7 217	2,2	21 256	17 498	- 8,4
528	Erze u. Metallaschen, a.n.g.	2 700	21	1,8	2 707	29	- 67,2
530	Speisesalz u. Industriesalz	466	114	- 22,5	1 682	430	1,2
532	Steine und Erden, a.n.g.	293 670	8 876	- 33,2	762 554	24 787	- 16,1
534	Rohstoffe f. chem. Erzeugnisse,a.n.g.	1 060	452	31,1	3 244	1 622	72,1
537	Edel-, Schmucksteine u. Perlen, roh	20	337	36,3	21	468	- 3,0
6	Halbwaren	269 930	175 449	- 13,4	793 190	500 938	- 1,3
602	Rohseide u. Seidengarne, künstl. u. synthetische Fäden, auch gezwirnt	36	743	159,6	97	2 430	65,8
603	Garne aus Chemiefasern	136	1 370	- 16,1	407	4 864	- 1,3
607	Schnittholz	21 689	7 355	15,0	48 333	17 176	- 4,8
608	Halbstoffe aus zellulosehaltigen Faserstoffen	69	32	- 79,5	181	89	- 82,4
609	Kautschuk, bearbeitet	5 082	13 752	15,2	15 047	41 562	14,2

2. Ausfuhr nach Warengruppen und -untergruppen

Nr. der EGW- Sys- tematik	Warengruppe Warenuntergruppe	März 2012			Januar - März 2012		
		Menge	Wert		Menge	Wert	
		Tonnen	1 000 EUR	Veränderung zum Vor- jahresmonat %	Tonnen	1 000 EUR	Veränderung zum Vor- jahreszeitraum %
611	Zement	20 965	1 709	- 47,0	48 121	3 960	- 42,9
612	Mineralische Baustoffe, a.n.g.	32 457	10 504	- 21,8	77 600	33 856	1,3
642	Abfälle u. Schrott, aus Eisen od. Stahl	46 227	14 727	- 17,8	149 798	47 818	10,3
644	Eisen oder Stahl in Rohformen, Halbzeug aus Eisen oder Stahl	1 065	5 732	1,7	2 955	15 219	0,5
645	Aluminium u. Aluminiumlegierungen, einschl. Abfälle u. Schrott	2 614	3 754	33,1	6 812	9 574	12,4
646	Kupfer u. Kupferlegierungen, einschl. Abfälle u. Schrott	475	1 942	- 43,0	2 277	6 651	- 18,3
648	Blei u. Bleilegierungen, einschl. Abfälle u. Schrott	4 266	8 455	90,2	6 969	13 425	- 5,7
650	Zink u. Zinklegierungen, einschl. Abfälle u. Schrott	1	1	- 99,6	403	1 479	49,3
661	Fettsäuren, Paraffin, Vaseline u. Wachse	3 097	6 468	5,1	7 159	14 815	- 6,7
667	Rückstände der Erdöl- u. Steinkohlen- teerdestillation	180	64	- 78,9	682	296	- 41,9
669	Mineralölerzeugnisse	25 919	23 358	16,9	66 076	59 471	12,9
671	Teer u. Teerdestillationserzeugnisse	15 497	11 540	- 18,7	34 757	25 298	- 18,7
673	Düngemittel	38 041	11 024	- 49,2	157 674	47 538	- 7,5
679	Chemische Halbwaren, a.n.g.	51 683	49 913	- 22,2	167 010	145 484	- 5,6
690	Halbwaren, a.n.g.	288	2 393	- 24,4	384	8 267	11,7
7 - 8	Fertigwaren	1 011 896	3 406 513	- 3,6	2 825 185	9 899 975	4,2
7	Vorerzeugnisse	581 453	1 003 145	- 5,0	1 651 885	3 017 205	4,9
701	Gewebe, Gewirke, Gestricke aus Seide, künstlichen o. synthetischen Fäden	653	2 996	35,5	1 911	8 793	69,4
702	Gewebe, Gewirke, Gestricke aus Chemiefasern	180	2 114	- 11,8	461	5 501	2,5
704	Gewebe, Gewirke, Gestricke aus Baumwolle	135	1 160	- 8,1	359	3 126	- 4,1
706	Leder	462	3 700	- 8,1	1 110	7 722	- 14,2
708	Papier und Pappe	43 659	25 985	- 16,7	132 143	78 413	- 8,9
709	Sperrholz, Span- und Faserplatten, Furnierblätter u. dgl.	27 591	17 997	- 14,4	89 960	58 188	1,2
711	Glas	5 069	12 540	31,4	16 078	31 944	10,5
732	Kunststoffe	163 220	268 456	- 6,4	460 917	767 253	- 1,4
734	Farben, Lacke u. Kitte	9 472	51 944	- 10,1	23 413	142 949	- 7,5
736	Dextrine, Gelatine u. Leime	3 696	10 616	26,9	9 692	28 785	21,4
740	Pharmazeutische Grundstoffe	15 913	134 083	2,3	47 606	574 399	52,5
749	Chemische Vorerzeugnisse, a.n.g.	180 214	295 425	- 10,2	507 505	824 669	- 5,7
751	Rohre aus Eisen oder Stahl	3 020	9 255	29,2	6 848	23 063	11,4
753	Stäbe u. Profile aus Eisen o. Stahl	7 453	5 950	48,4	20 636	16 343	20,9
755	Blech aus Eisen oder Stahl	109 357	102 395	7,1	299 885	285 595	7,1
757	Draht aus Eisen oder Stahl	456	1 161	- 56,2	3 050	4 319	- 31,7
771	Halbzeuge aus Kupfer u. Kupferlegierungen	170	2 208	17,1	508	6 172	2,8
772	Halbzeuge aus Aluminium	9 659	39 219	- 15,9	26 736	109 008	- 14,3
779	Halbzeuge aus unedlen Metallen, a.n.g.	22	2 110	108,4	54	5 986	119,7
790	Vorerzeugnisse, a.n.g.	795	6 861	8,4	2 224	20 400	18,0
8	Enderzeugnisse	430 443	2 403 368	- 2,9	1 173 301	6 882 770	3,9
801	Bekleidung aus Gewirken o. Gestricken aus Seide o. Chemiefasern	58	1 268	- 10,7	236	4 477	42,6
803	Bekleidung aus Gewirken o. Gestricken aus Baumwolle	2 046	14 430	143,4	4 657	35 184	165,9
806	Bekleidung aus Baumwolle, nicht aus Gewirken o. Gestricken	51	1 203	63,0	131	3 199	123,5
809	Textilien, a.n.g.	4 041	16 730	4,0	11 025	46 537	5,9
811	Schuhe	1 181	35 718	- 22,1	3 050	100 663	- 8,2
812	Lederwaren (ohne Schuhe)	80	891	7,9	218	2 632	- 2,2
813	Papierwaren	26 113	56 707	- 17,4	77 186	167 747	- 7,7
814	Druckerzeugnisse	2 830	5 829	- 18,3	6 227	15 705	- 0,6

2. Ausfuhr nach Warengruppen und -untergruppen

Nr. der EGW- Sys- tematik	Warengruppe Warenuntergruppe	März 2012			Januar - März 2012		
		Menge	Wert		Menge	Wert	
		Tonnen	1 000 EUR	Veränderung zum Vor- jahresmonat %	Tonnen	1 000 EUR	Veränderung zum Vor- jahreszeitraum %
815	Holzwaren (ohne Möbel)	5 426	8 031	- 1,3	14 522	20 982	2,4
816	Kautschukwaren	16 821	68 350	- 11,6	47 300	188 146	- 17,2
817	Waren aus Stein	671	4 802	8,3	1 807	13 974	14,7
818	Keramische Erzeugnisse	10 975	24 933	- 3,5	32 835	73 436	0,2
819	Glaswaren	15 041	14 736	- 9,5	43 958	42 282	- 0,5
820	Werkzeuge, Schneidwaren u. Eßbestecke aus unedlen Metallen	321	8 840	- 10,4	987	23 881	- 4,8
823	Waren aus Kupfer u. -legierungen	15	624	- 29,3	50	2 020	- 20,1
829	Eisen-, Blech- u. Metallwaren, a.n.g.	39 935	122 194	- 12,2	115 420	365 666	- 6,6
831	Waren aus Wachs oder Fetten	2 607	3 875	26,2	7 402	10 945	12,8
832	Waren aus Kunststoffen	51 111	160 971	- 7,7	140 363	460 536	- 4,6
833	Fotochemische Erzeugnisse	22	176	84,2	31	221	- 7,5
834	Pharmazeutische Erzeugnisse	918	217 171	- 22,6	4 082	934 485	7,5
835	Duftstoffe u. Körperpflegemittel	3 798	15 733	2,2	10 056	37 994	- 4,7
839	Chemische Enderzeugnisse, a.n.g.	97 830	199 639	7,0	267 416	569 170	12,7
841	Kraftmaschinen (ohne Motoren für Traktoren, Luft- u. Straßenfahrzeuge)	591	10 853	119,7	1 575	32 047	37,1
842	Pumpen und Kompressoren	2 750	73 358	- 12,0	8 883	228 731	- 1,6
843	Armaturen	403	10 860	- 15,3	1 457	36 701	- 6,7
844	Lager, Getriebe, Zahnräder u. Antriebselemente	848	10 178	- 18,0	2 891	29 285	- 13,2
845	Hebezeuge u. Fördermittel	2 934	25 206	2,6	6 871	56 977	- 16,6
846	Landwirtschaftliche Maschinen (einschl. Traktoren)	4 990	41 743	6,6	12 315	104 554	26,6
847	Maschinen für das Textil-, Bekleidungs- u. Ledergewerbe	143	3 705	- 22,8	338	9 499	- 11,2
848	Maschinen für das Ernährungsgewerbe u. die Tabakverarbeitung	151	6 318	76,9	705	22 700	71,1
849	Bergwerks-, Bau-, Baustoffmaschinen	29 769	181 611	35,1	70 310	429 096	30,5
850	Guss- u. Walzwerkstechnik	12	255	- 72,5	33	1 080	- 9,1
851	Maschinen für die Be- u. Verarbeitung von Kautschuk o. Kunststoffen	682	12 098	- 40,8	1 725	41 446	- 1,7
852	Werkzeugmaschinen	1 322	29 207	- 19,9	4 088	85 517	- 5,6
853	Büro- u. EDV-Maschinen	46	3 670	- 27,8	147	13 260	4,3
854	Maschinen f. Papier u. Druckgewerbe	341	9 716	60,6	722	16 092	- 21,3
859	Maschinen, a.n.g.	5 921	112 616	6,1	16 735	329 672	19,5
860	Sportgeräte	206	3 987	- 5,6	575	11 892	11,2
861	Geräte zur Elektrizitätserzeugung u. -verteilung	2 964	53 128	3,7	8 808	145 246	3,2
862	Elektrische Lampen u. Leuchten	131	5 009	22,7	377	14 358	17,6
864	Rundfunk- u. Fernsehgeräte, phono- u. videotechnische Geräte	146	7 008	50,8	633	20 241	22,5
869	Elektrotechnische Erzeugnisse, a.n.g.	1 694	29 393	- 16,2	5 049	88 374	- 7,0
872	Mess-, steuerungs- u. regelungs- technische Erzeugnisse	737	51 675	5,6	2 086	145 137	3,6
873	Optische u. fotografische Geräte	40	12 794	23,9	93	31 289	8,0
875	Möbel	5 908	23 228	- 25,8	18 450	67 778	- 9,2
881	Schienenfahrzeuge	375	3 877	- 30,5	1 777	12 529	11,4
884	Fahrgestelle, Karosserien, Teile u. Zubehör für Kraftfahrzeuge u. dgl.	27 472	169 264	14,4	74 523	454 336	12,7
885	Personenkraftwagen, Krafträder u. Wohnmobile	1 158	13 563	34,9	2 947	36 390	- 0,8
887	Lastkraftwagen u. Spezialfahrzeuge	53 644	446 078	4,4	131 548	1 095 692	9,5
889	Fahrzeuge, a.n.g.	1 786	5 910	70,3	4 382	15 176	32,0
891	Vollständige Fabrikationsanlagen	94	2 184	- 40,8	321	7 576	- 67,3
896	Enderzeugnisse, a.n.g.	709	10 552	- 35,4	2 047	28 765	- 19,7
9	Außerdem:	65 188	147 556	232,1	169 745	395 360	228,8
901	Rückwaren	-	-	-	-	-	- 100,0
902/903	Ersatzlieferungen	-	-	-	-	-	-
904	Andere nicht aufgliederbare Warenverkehre	65 188	147 556	232,1	169 745	395 360	228,9
	Ausfuhr insgesamt	1 869 520	4 040 504	- 1,8	5 191 986	11 698 429	6,0

3. Ausfuhr nach Bestimmungsländern

Bestimmungsland Wirtschaftsraum	März 2012			Januar - März 2012		
	Menge	Wert		Menge	Wert	
	Tonnen	1 000 EUR	Veränderung zum Vor- jahresmonat %	Tonnen	1 000 EUR	Veränderung zum Vor- jahreszeitraum %
Europa	1 576 530	2 747 359	- 5,2	4 386 076	7 885 278	1,8
EU-Länder (27)	1 423 216	2 310 548	- 6,5	3 984 963	6 717 080	0,3
Belgien	232 676	197 426	- 9,6	612 817	550 555	- 3,5
Bulgarien	3 149	12 029	16,7	9 309	30 123	4,0
Dänemark	14 738	36 933	2,1	57 129	119 923	17,6
Estland	1 530	4 790	34,8	4 340	12 719	37,1
Finnland	11 033	34 093	12,2	32 236	98 186	24,9
Frankreich	268 643	463 052	- 9,0	772 092	1 308 194	- 2,1
Griechenland	12 949	19 296	- 47,4	32 203	86 609	- 8,2
Irland	3 487	10 812	- 8,6	18 175	34 089	9,8
Italien	125 606	239 548	- 14,6	435 297	715 490	- 7,2
Lettland	1 036	3 025	- 13,9	2 749	9 032	13,3
Litauen	2 679	9 218	- 20,9	6 886	22 917	- 0,1
Luxemburg	169 058	68 981	19,0	401 795	192 890	26,7
Malta	473	1 056	- 36,1	1 061	2 903	- 9,1
Niederlande	196 330	214 918	- 10,4	575 157	632 796	- 6,7
Österreich	93 894	159 100	- 3,4	220 501	444 700	- 0,2
Polen	55 559	136 591	1,4	157 605	396 350	11,6
Portugal	6 444	19 939	- 17,7	18 494	59 478	- 13,8
Rumänien	8 403	36 710	22,5	22 661	92 299	24,0
Schweden	23 013	78 474	3,0	62 517	213 280	9,5
Slowakei	8 006	27 819	5,6	21 690	78 093	6,2
Slowenien	4 782	11 811	- 4,9	13 818	34 254	- 2,0
Spanien	58 647	177 217	- 11,0	173 939	552 802	- 2,5
Tschechische Republik	39 773	93 227	12,2	99 477	243 555	10,6
Ungarn	16 513	42 916	- 4,9	46 224	126 737	- 4,2
Vereinigtes Königreich	64 022	209 088	- 6,3	185 252	654 434	2,4
Zypern	773	2 479	61,7	1 540	4 673	11,8
Kroatien	3 227	6 507	- 43,6	8 466	18 303	- 13,7
Norwegen	7 838	27 529	8,1	21 406	68 173	5,1
Russland	34 224	144 822	29,6	95 493	373 232	48,8
Schweiz	64 774	131 216	- 9,7	165 264	364 798	- 1,9
Türkei	27 745	80 708	- 5,7	72 878	228 403	0,8
Ukraine	7 750	22 826	22,1	19 659	58 540	23,6
Afrika	32 924	109 967	21,3	83 134	263 904	7,6
Ägypten	5 812	17 984	75,0	14 312	39 838	38,1
Algerien	1 926	10 396	192,7	4 165	15 198	76,3
Angola	894	2 929	80,1	2 077	5 474	- 41,5
Kenia	713	1 789	- 56,2	2 200	5 669	- 21,5
Libyen	1 123	2 198	X	3 093	4 866	- 48,6
Marokko	3 994	7 180	13,2	9 639	17 088	- 2,3
Nigeria	2 323	4 974	- 27,7	5 013	13 745	- 29,0
Ruanda	32	127	X	70	236	171,0
Südafrika Rep.	11 656	45 630	20,9	28 808	120 228	32,6
Tunesien	776	3 573	118,7	3 264	8 279	- 25,5

3. Ausfuhr nach Bestimmungsländern

Bestimmungsland Wirtschaftsraum	März 2012			Januar - März 2012		
	Menge	Wert		Menge	Wert	
	Tonnen	1 000 EUR	Veränderung zum Vor- jahresmonat %	Tonnen	1 000 EUR	Veränderung zum Vor- jahreszeitraum %
Amerika	113 413	561 363	20,8	310 314	1 796 435	40,6
Argentinien	5 110	12 214	- 10,1	13 942	35 289	- 7,8
Brasilien	20 307	69 033	16,0	55 568	186 757	35,4
Chile	4 750	9 925	- 44,8	13 096	27 512	- 38,6
Costa Rica	256	1 951	- 11,2	1 035	7 984	3,6
Ecuador	3 342	5 172	15,5	7 791	14 792	27,2
Kanada	6 147	19 153	- 13,0	15 554	81 760	26,1
Kolumbien	3 631	7 791	- 20,9	8 995	26 537	8,4
Kuba	78	1 015	1,2	259	2 450	91,7
Mexiko	11 189	32 873	2,3	31 701	110 720	- 4,9
Peru	3 182	5 816	- 15,0	12 698	30 122	56,5
USA	52 637	384 308	34,9	142 148	1 242 514	58,5
Venezuela	796	7 097	45,8	1 758	14 320	53,4
Asien	139 476	580 348	- 7,0	390 646	1 630 878	- 2,7
Afghanistan	460	683	- 23,8	1 344	2 035	- 64,6
Arabische Emirate	5 057	17 949	- 11,7	13 454	50 397	- 9,3
China	36 537	154 398	- 23,8	105 723	422 792	- 17,1
Hongkong	6 439	20 859	- 27,5	17 404	63 364	- 20,1
Indien	14 451	33 011	- 7,4	37 190	97 831	- 4,4
Indonesien	5 136	13 882	1,2	12 988	41 264	20,4
Iran	1 816	3 491	- 50,9	5 844	13 295	- 54,9
Israel	4 413	13 350	- 19,1	13 939	40 011	3,8
Japan	8 984	71 640	- 14,5	28 032	256 738	5,7
Jordanien	1 173	6 944	107,5	4 025	22 883	78,9
Katar	1 625	4 893	- 44,1	6 349	22 612	18,6
Korea Rep.	10 521	50 814	15,0	29 699	131 520	- 7,8
Kuwait	1 352	8 693	40,8	2 802	17 153	- 17,3
Malaysia	4 837	17 325	8,0	12 716	45 456	6,6
Pakistan	2 469	4 019	- 13,9	5 803	11 610	10,1
Saudi-Arabien	9 306	47 927	55,8	25 954	121 455	35,1
Singapur	4 412	34 562	19,9	11 984	87 558	21,8
Taiwan	5 709	17 415	6,0	15 006	45 124	2,9
Thailand	4 973	15 416	21,2	12 144	37 432	15,5
Vietnam	739	4 460	- 7,8	2 666	11 085	8,8
Australien und Ozeanien	7 167	41 451	6,9	21 784	121 883	31,2
Australien	6 413	37 854	11,2	19 748	112 195	39,0
Neukaledonien	81	71	- 73,5	307	313	- 54,6
Neuseeland	548	2 775	- 36,8	1 372	8 188	- 24,4
Ausfuhr insgesamt	1 869 520	4 040 504	- 1,8	5 191 986	11 698 429	6,0

4. Ausfuhr nach Ländergruppen

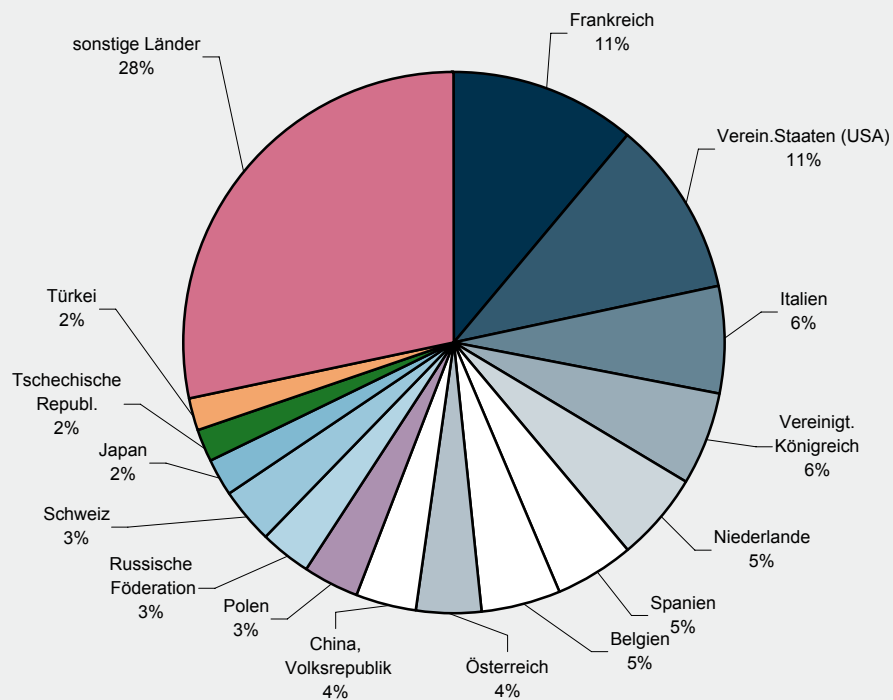
Ländergruppe	März 2012			Januar - März 2012		
	Menge	Wert		Menge	Wert	
	Tonnen	1 000 EUR	Veränderung zum Vorjahresmonat %	Tonnen	1 000 EUR	Veränderung zum Vorjahreszeitraum %
Insgesamt	1 869 520	4 040 504	- 1,8	5 191 986	11 698 429	6,0
darunter:						
EU-Länder (EU-27) ¹⁾	1 423 216	2 310 548	- 6,5	3 984 963	6 717 080	0,3
EURO-Zone ²⁾	1 194 331	1 652 337	- 9,1	3 335 153	4 808 431	- 2,2
Nicht-EURO-Zone	228 885	658 211	0,7	649 810	1 908 649	7,4
EFTA-Länder ³⁾	73 076	160 345	- 8,0	187 881	438 503	- 1,8
Mittel- und osteuropäische Länder ⁴⁾	184 141	558 831	9,9	498 343	1 489 917	16,3
NAFTA-Länder ⁵⁾	69 973	436 333	28,7	189 403	1 434 993	48,7
ASEAN-Länder ⁶⁾	20 816	89 946	10,3	55 419	236 204	16,6

- 1) Frankreich, Belgien, Luxemburg, Niederlande, Italien, Vereinigtes Königreich, Irland, Dänemark, Griechenland, Portugal, Spanien, Schweden, Finnland, Österreich, Estland, Lettland, Litauen, Malta, Polen, Slowakei, Slowenien, Tschechische Republik, Ungarn, Zypern, Bulgarien, Rumänien.
- 2) Frankreich, Niederlande, Italien, Irland, Griechenland, Portugal, Spanien, Finnland, Österreich, Belgien, Luxemburg, Slowenien, Malta, Zypern, Slowakei, Estland.
- 3) European Free Trade Agreement. Europäische Freihandelsvereinigung: Island, Norwegen, Liechtenstein, Schweiz.
- 4) Estland, Lettland, Litauen, Polen, Tschechische Republik, Slowakei, Ungarn, Rumänien, Bulgarien, Albanien, Ukraine, Weißrussland (Belarus), Moldau, Russland, Georgien, Armenien, Aserbaidshan, Kasachstan, Turkmenistan, Usbekistan, Tadschikistan, Kirgisistan.
- 5) North American Free Trade Association. Nordamerikanisches Freihandelsabkommen: USA, Kanada, Mexiko.
- 6) Association of South East Asian Nations. Vereinigung südostasiatischer Nationen: Thailand, Vietnam, Indonesien, Malaysia, Singapur, Brunei Darussalam, Philippinen, Myanmar (Birma), Laos, Kambodscha.

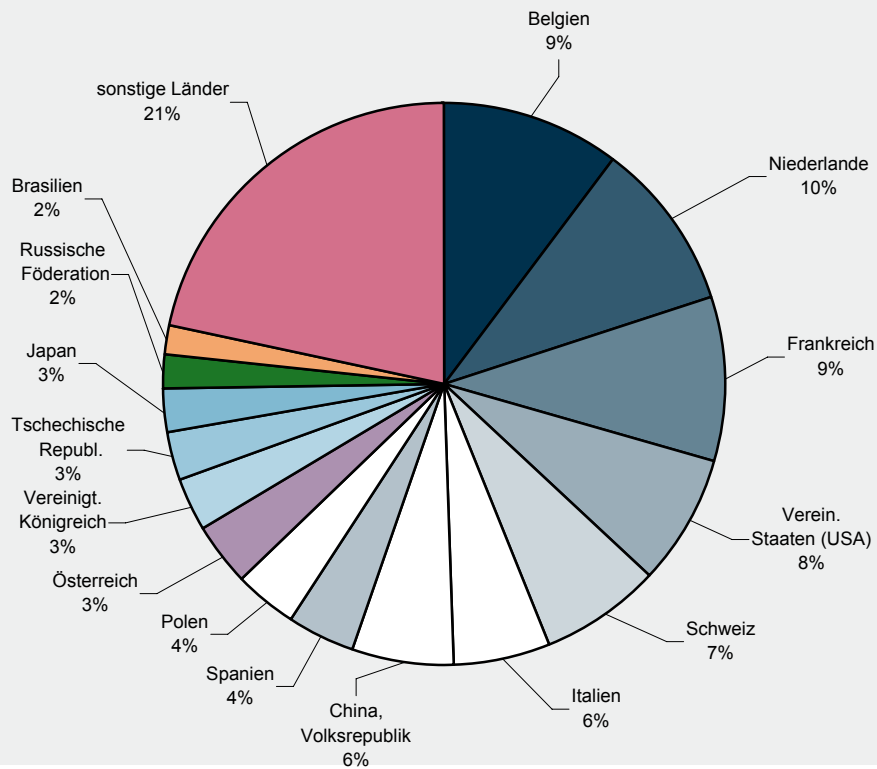
5. Ausfuhr nach ausgewählten Ländern in der Reihenfolge ihrer Anteile und nach Warengruppen

Land	Januar - März 2012		Ernährungs- wirtschaft	Gewerbliche Wirtschaft			
	Insgesamt	Anteile		Zusammen	davon		
					Rohstoffe	Halbwaren	Fertigwaren
	1 000 EUR	%		1 000 EUR			
Insgesamt	11 698 429	100,0	844 502	10 458 567	57 654	500 938	9 899 975
Frankreich	1 308 194	11,2	158 406	1 088 373	10 434	59 804	1 018 135
Verein.Staaten (USA)	1 242 514	10,6	29 396	1 211 319	197	24 091	1 187 031
Italien	715 490	6,1	123 034	567 971	8 081	30 845	529 044
Vereinigf.Königreich	654 434	5,6	22 930	605 942	362	20 806	584 774
Niederlande	632 796	5,4	65 462	523 331	9 492	37 710	476 129
Spanien	552 802	4,7	81 349	458 855	1 938	15 042	441 874
Belgien	550 555	4,7	51 304	470 561	6 883	49 561	414 116
Österreich	444 700	3,8	36 703	358 764	1 055	17 416	340 293
China, Volksrepublik	422 792	3,6	4 439	418 254	4 197	13 842	400 215
Polen	396 350	3,4	30 126	342 055	1 696	17 560	322 799
Russische Föderation	373 232	3,2	10 363	362 790	88	10 515	352 187
Schweiz	364 798	3,1	26 274	338 169	1 342	24 448	312 379
Japan	256 738	2,2	4 150	252 578	107	2 471	249 999
Tschechische Republ.	243 555	2,1	12 587	210 908	685	15 915	194 308
Türkei	228 403	2,0	12 881	215 520	200	4 010	211 310

Ausfuhranteil der wichtigsten Bestimmungsländer Januar - März 2012



Einfuhranteil der wichtigsten Herkunftsländer Januar - März 2012



6. Einfuhr nach Warengruppen und -untergruppen

Nr. der EGW- Sys- tematik	Warengruppe Warenuntergruppe	März 2012			Januar - März 2012		
		Menge	Wert		Menge	Wert	
		Tonnen	1 000 EUR	Veränderung zum Vor- jahresmonat %	Tonnen	1 000 EUR	Veränderung zum Vor- jahreszeitraum %
1 - 4	Ernährungswirtschaft	321 865	276 562	2,1	873 592	770 784	4,8
1	Lebende Tiere	3 022	4 349	1,5	9 255	12 804	17,9
102	Rinder	252	609	- 56,4	745	1 670	- 54,0
103	Schweine	2 758	3 593	34,0	8 491	10 736	56,5
2	Nahrungsmittel tierischen Ursprungs	51 693	45 301	16,4	138 992	124 402	15,8
201	Milch u. Milcherzeugnisse, ausgenommen Butter u. Käse	44 146	17 470	25,3	117 662	45 796	15,7
204	Fleisch und Fleischwaren	4 407	11 275	13,1	11 834	29 999	14,5
208	Tierische Öle u. Fette zur Ernährung	323	349	- 19,1	767	847	- 25,8
219	Nahrungsmittel tier. Ursprungs, a.n.g.	645	9 007	47,5	2 647	27 747	45,3
3	Nahrungsmittel pflanzlichen Ursprungs	201 309	119 148	- 4,5	549 886	338 575	- 1,8
301	Weizen	4 534	804	X	11 068	2 103	84,3
303	Gerste	16 940	3 923	181,0	36 708	8 276	284,6
308	Sorghum, Hirse u.sonstiges Getreide, ausgenommen Reis	9	12	- 93,1	28	74	- 56,3
310	Getreideerzeugn., ohne Reiserzeugn.	1 895	844	18,7	4 513	2 057	4,8
315	Teig- u. Backwaren	5 458	10 499	- 13,8	14 834	27 736	- 10,2
316	Malz	1 826	708	- 28,8	5 709	2 159	- 5,9
340	Kartoffeln u. Kartoffelerzeugnisse	4 008	1 793	- 29,1	8 305	4 407	- 18,4
345	Gemüse, Küchengewächse, frisch	10 873	11 097	- 22,1	31 858	31 640	- 28,4
370	Gemüsezubereitungen, -konserven	7 679	7 813	3,2	21 420	21 540	- 4,8
372	Obstzubereitungen, -konserven	518	1 329	- 11,5	2 103	4 346	2,5
375	Obst- u. Gemüsesäfte	5 569	8 251	- 5,4	21 484	34 001	0,1
377	Kakao und Kakaoerzeugnisse	698	2 284	55,8	2 546	7 531	31,2
381	Zuckerrüben, Zucker u.-erzeugnisse	3 229	3 374	- 6,5	10 632	9 943	- 2,1
383	Ölfrüchte	69 211	28 257	- 17,0	193 340	78 254	5,0
385	Pflanzliche Öle und Fette	4 307	6 203	93,3	13 120	18 461	87,3
389	Ölkuchen	-	-	- 100,0	113	44	- 76,0
393	Kleie, Abfallerzeugn. z. Viehfütterung u. sonstige Futtermittel	2 966	1 730	- 21,6	8 373	4 877	- 1,6
395	Nahrungsmittel pflanzl. Urspr., a.n.g.	53 334	15 756	7,6	139 674	41 066	- 17,1
396	Lebende Pflanzen u. Erzeugnisse der Ziergärtnerei	1 817	6 710	- 7,3	3 139	14 611	- 6,5
4	Genussmittel	65 841	107 764	4,8	175 459	295 003	8,3
402	Kaffee	1 433	5 996	59,7	5 278	16 556	- 19,8
411	Rohtabak u. Tabakerzeugnisse	8 144	42 658	- 5,9	24 286	130 293	7,1
421	Bier	1 394	1 145	- 13,7	3 522	2 958	4,7
423	Branntwein	3 245	8 550	19,0	7 360	19 908	25,3
425	Wein	51 620	49 394	9,4	134 984	125 202	12,6
5 - 8	Gewerbliche Wirtschaft	1 155 164	2 396 704	0,7	3 286 268	6 781 171	3,0
5	Rohstoffe	180 755	61 100	- 42,1	526 815	180 639	- 53,4
511	Rundholz	22 053	2 057	12,1	56 919	5 593	22,3
513	Rohkautschuk	12 863	32 988	21,8	36 412	92 109	11,9
518	Erdöl und Erdgas	-	-	- 100,0	18 741	6 291	- 97,3
528	Erze u. Metallaschen, a.n.g.	1 021	772	26,7	3 751	1 838	15,0
532	Steine und Erden, a.n.g.	88 639	6 288	- 20,2	210 791	19 118	4,8
534	Rohstoffe f. chem. Erzeugnisse,a.n.g.	21 584	5 911	95,6	64 216	17 462	113,2
537	Edel-, Schmucksteine u. Perlen, roh	30	2 004	1,2	92	4 550	18,1
6	Halbwaren	412 962	359 213	- 4,3	1 165 263	1 007 167	6,5
602	Rohseide u. Seidengarne, künstl. u. synthetische Fäden, auch gezwirnt	780	3 503	69,7	1 163	5 556	- 15,3
603	Garne aus Chemiefasern	215	2 753	11,4	505	6 894	- 1,5
607	Schnittholz	8 841	5 017	14,3	21 071	10 804	- 14,8
608	Halbstoffe aus zellulosehaltigen Faserstoffen	9 927	5 149	- 29,7	30 887	15 699	1,2
609	Kautschuk, bearbeitet	2 336	7 565	23,8	7 525	23 720	6,0

6. Einfuhr nach Warengruppen und -untergruppen

Nr. der EGW- Sys- tematik	Warengruppe Warenuntergruppe	März 2012			Januar - März 2012		
		Menge	Wert		Menge	Wert	
		Tonnen	1 000 EUR	Veränderung zum Vor- jahresmonat %	Tonnen	1 000 EUR	Veränderung zum Vor- jahreszeitraum %
611	Zement	13 540	1 277	14,6	22 721	2 231	- 12,9
612	Mineralische Baustoffe, a.n.g.	10 103	4 563	- 13,2	26 907	12 363	- 16,2
642	Abfälle u. Schrott, aus Eisen od. Stahl	6 492	1 951	- 50,2	13 134	4 571	- 56,8
644	Eisen oder Stahl in Rohformen, Halbzeug aus Eisen oder Stahl	1 039	1 711	- 11,8	4 509	5 584	- 4,8
645	Aluminium u. Aluminiumlegierungen, einschl. Abfälle u. Schrott	16 600	31 435	- 2,0	45 639	85 181	- 0,1
646	Kupfer u. Kupferlegierungen, einschl. Abfälle u. Schrott	655	2 751	- 42,9	1 722	6 455	- 28,3
648	Blei u. Bleilegierungen, einschl. Abfälle u. Schrott	1 241	2 149	- 64,2	4 331	7 116	- 49,7
650	Zink u. Zinklegierungen, einschl. Abfälle u. Schrott	306	499	- 78,0	1 286	2 091	- 54,5
661	Fettsäuren, Paraffin, Vaseline u. Wachse	1 192	1 605	14,5	3 715	5 357	25,4
667	Rückstände der Erdöl- u. Steinkohlen- teerdestillation	3 428	2 017	22,4	5 145	3 038	- 35,5
669	Mineralölerzeugnisse	186 105	154 993	- 19,4	609 102	481 156	3,3
671	Teer u. Teerdestillationserzeugnisse	11 084	10 620	60,1	38 204	34 397	73,4
673	Düngemittel	39 274	13 252	2,8	100 476	31 104	- 4,2
679	Chemische Halbwaren, a.n.g.	96 824	94 823	30,3	219 598	199 619	11,1
690	Halbwaren, a.n.g.	1 034	2 124	- 23,3	2 245	11 061	- 13,7
7 - 8	Fertigwaren	561 447	1 976 390	4,1	1 594 190	5 593 365	6,6
7	Vorerzeugnisse	331 351	542 748	3,1	922 643	1 601 811	5,3
701	Gewebe, Gewirke, Gestricke aus Seide, künstlichen o. synthetischen Fäden	680	3 220	- 20,3	2 533	11 318	13,4
702	Gewebe, Gewirke, Gestricke aus Chemiefasern	181	1 472	- 39,4	527	4 092	- 23,6
704	Gewebe, Gewirke, Gestricke aus Baumwolle	74	906	- 27,8	260	2 612	19,7
706	Leder	253	5 035	- 37,4	864	14 545	- 28,6
708	Papier und Pappe	29 059	22 119	13,8	83 309	62 665	1,8
709	Sperrholz, Span- und Faserplatten, Furnierblätter u. dgl.	8 984	5 540	12,9	24 777	14 804	- 13,9
711	Glas	4 205	2 360	- 26,8	11 758	6 674	- 29,4
732	Kunststoffe	74 175	118 093	3,3	213 331	321 713	2,2
734	Farben, Lacke u. Kitte	4 464	22 887	- 9,6	14 791	71 159	- 11,2
736	Dextrine, Gelatine u. Leime	1 475	2 945	- 17,3	4 310	8 033	- 6,5
740	Pharmazeutische Grundstoffe	2 949	88 374	9,0	7 732	352 793	21,3
749	Chemische Vorerzeugnisse, a.n.g.	119 272	176 616	18,4	318 060	449 146	4,8
751	Rohre aus Eisen oder Stahl	2 764	8 478	- 10,8	7 675	25 813	17,3
753	Stäbe u. Profile aus Eisen o. Stahl	8 316	7 749	11,1	24 924	23 150	1,5
755	Blech aus Eisen oder Stahl	50 338	36 489	- 3,8	138 573	100 389	- 1,6
757	Draht aus Eisen oder Stahl	16 288	11 107	- 6,0	49 954	32 682	4,6
771	Halbzeuge aus Kupfer u. Kupferlegierungen	512	3 675	20,9	1 172	9 228	- 10,7
772	Halbzeuge aus Aluminium	6 558	20 724	- 37,1	16 897	52 631	- 23,3
779	Halbzeuge aus unedlen Metallen, a.n.g.	179	1 996	- 36,3	276	6 872	8,4
790	Vorerzeugnisse, a.n.g.	1	31	- 89,7	10	118	- 87,9
8	Enderzeugnisse	230 096	1 433 642	4,5	671 548	3 991 554	7,1
801	Bekleidung aus Gewirken o. Gestricken aus Seide o. Chemiefasern	162	2 789	- 46,7	638	12 457	- 25,6
803	Bekleidung aus Gewirken o. Gestricken aus Baumwolle	1 776	14 133	- 39,9	5 600	45 452	- 12,7
806	Bekleidung aus Baumwolle, nicht aus Gewirken o. Gestricken	139	3 307	- 40,0	679	15 835	8,0
809	Textilien, a.n.g.	3 029	14 023	- 4,2	9 459	42 756	0,1
811	Schuhe	1 259	24 367	- 25,7	4 967	93 856	- 13,1
812	Lederwaren (ohne Schuhe)	1 306	7 196	- 29,9	3 819	27 434	5,4
813	Papierwaren	13 114	24 900	4,9	37 652	70 399	- 7,0
814	Druckerzeugnisse	395	2 723	- 51,3	1 277	10 669	- 6,6

6. Einfuhr nach Warengruppen und -untergruppen

Nr. der EGW- Sys- tematik	Warengruppe Warenuntergruppe	März 2012			Januar - März 2012		
		Menge	Wert		Menge	Wert	
		Tonnen	1 000 EUR	Veränderung zum Vor- jahresmonat %	Tonnen	1 000 EUR	Veränderung zum Vor- jahreszeitraum %
815	Holzwaren (ohne Möbel)	5 408	7 645	- 10,3	14 874	22 528	- 9,5
816	Kautschukwaren	25 056	109 347	- 8,2	68 641	298 224	- 5,0
817	Waren aus Stein	6 635	5 195	10,3	17 823	14 414	5,1
818	Keramische Erzeugnisse	3 871	12 061	6,7	9 308	31 780	- 8,1
819	Glaswaren	12 502	15 020	- 17,7	36 119	42 848	- 14,0
820	Werkzeuge, Schneidwaren u. Eßbestecke aus unedlen Metallen	702	12 774	- 33,6	2 817	41 561	- 9,3
823	Waren aus Kupfer u. -legierungen	48	570	- 28,6	220	2 230	- 4,2
829	Eisen-, Blech- u. Metallwaren, a.n.g.	17 354	63 773	- 0,9	52 301	190 290	- 0,9
831	Waren aus Wachs oder Fetten	717	1 372	40,9	1 829	4 001	- 2,8
832	Waren aus Kunststoffen	18 329	63 760	- 5,1	49 459	176 127	0,8
833	Fotochemische Erzeugnisse	931	4 391	1,6	2 462	12 129	4,6
834	Pharmazeutische Erzeugnisse	725	66 904	17,5	1 905	174 148	12,9
835	Duftstoffe u. Körperpflegemittel	769	13 240	13,8	2 518	37 294	18,0
839	Chemische Enderzeugnisse, a.n.g.	42 016	82 077	- 4,2	137 325	241 014	12,2
841	Kraftmaschinen (ohne Motoren für Traktoren, Luft- u. Straßenfahrzeuge)	1 122	16 969	27,6	3 841	55 488	36,1
842	Pumpen und Kompressoren	1 392	20 195	1,9	4 775	64 128	7,6
843	Armaturen	787	11 986	33,2	2 320	34 035	19,9
844	Lager, Getriebe, Zahnräder u. Antriebselemente	1 660	13 183	- 10,4	5 949	43 167	15,4
845	Hebezeuge u. Fördermittel	739	5 797	- 9,3	2 568	15 272	- 13,3
846	Landwirtschaftliche Maschinen (einschl. Traktoren)	1 633	10 970	123,1	3 913	25 463	78,8
847	Maschinen für das Textil-, Bekleidungs- u. Ledergewerbe	52	676	- 67,9	195	2 470	- 36,6
848	Maschinen für das Ernährungsgewerbe u. die Tabakverarbeitung	187	3 616	311,2	369	8 681	24,7
849	Bergwerks-, Bau-, Baustoffmaschinen	8 229	25 991	- 13,0	20 672	62 850	- 10,3
850	Guss- u. Walzwerkstechnik	23	350	- 72,6	233	1 528	- 36,0
851	Maschinen für die Be- u. Verarbeitung von Kautschuk o. Kunststoffen	73	884	- 93,0	389	7 405	- 57,9
852	Werkzeugmaschinen	2 352	29 453	- 4,8	7 515	92 085	- 3,4
853	Büro- u. EDV-Maschinen	356	32 084	386,6	772	61 561	207,1
854	Maschinen f. Papier u. Druckgewerbe	132	2 908	14,5	331	5 890	- 3,4
859	Maschinen, a.n.g.	3 408	62 950	55,5	9 635	179 529	72,7
860	Sportgeräte	1 221	4 465	56,0	2 505	12 771	41,8
861	Geräte zur Elektrizitätserzeugung u. -verteilung	2 983	42 252	8,5	8 899	116 682	5,7
862	Elektrische Lampen u. Leuchten	314	3 897	- 24,7	1 039	11 973	- 16,5
864	Rundfunk- u. Fernsehgeräte, phono- u. videotechnische Geräte	773	15 349	28,0	2 221	44 880	5,6
869	Elektrotechnische Erzeugnisse, a.n.g.	1 116	16 596	- 18,0	3 263	47 447	- 11,8
872	Mess-, steuerungs- u. regelungs- technische Erzeugnisse	1 038	97 725	169,6	2 915	248 108	144,3
873	Optische u. fotografische Geräte	31	4 942	18,6	111	13 794	20,6
875	Möbel	3 416	15 604	7,2	9 955	43 978	16,3
881	Schienenfahrzeuge	3 336	11 226	- 13,8	9 457	32 007	- 6,3
884	Fahrgestelle, Karosserien, Teile u. Zubehör für Kraftfahrzeuge u. dgl.	20 633	133 005	8,7	60 041	347 482	9,2
885	Personenkraftwagen, Krafträder u. Wohnmobile	2 151	23 728	12,0	4 928	52 542	- 4,8
887	Lastkraftwagen u. Spezialfahrzeuge	5 449	63 049	- 25,7	18 327	196 825	- 27,2
889	Fahrzeuge, a.n.g.	1 462	6 805	11,5	4 125	17 908	23,5
891	Vollständige Fabrikationsanlagen	-	-	- 100,0	-	-	- 100,0
896	Enderzeugnisse, a.n.g.	1 166	22 244	51,5	4 761	71 044	58,2
9	Außerdem:	131 150	235 349	129,0	351 597	632 129	162,8
901	Rückwaren	1 513	30 102	3,9	4 528	91 285	48,4
902/903	Ersatzlieferungen	11	110	- 51,0	24	530	- 39,9
904	Andere nicht aufgliederbare Warenverkehre	129 625	205 137	178,8	347 045	540 314	203,3
	Einfuhr insgesamt	1 608 178	2 908 614	5,6	4 511 457	8 184 084	8,3

7. Einfuhr nach Herkunftsländern

Herkunftsland Wirtschaftsraum	März 2012			Januar - März 2012		
	Menge	Wert		Menge	Wert	
	Tonnen	1 000 EUR	Veränderung zum Vor- jahresmonat %	Tonnen	1 000 EUR	Veränderung zum Vor- jahreszeitraum %
Europa	1 356 761	2 127 599	7,5	3 731 025	5 879 972	6,1
EU-Länder (27)	1 231 716	1 853 692	8,6	3 412 201	5 006 195	7,1
Belgien	289 182	321 398	8,9	803 183	841 756	6,8
Bulgarien	3 589	11 844	34,1	8 645	33 354	27,2
Dänemark	7 524	18 901	48,5	19 458	49 727	29,8
Estland	483	1 308	- 23,1	1 390	3 743	0,6
Finnland	8 708	12 557	- 25,8	22 668	29 596	- 15,6
Frankreich	259 469	287 498	- 0,3	665 933	763 064	- 3,1
Griechenland	3 299	8 568	30,4	8 124	21 947	12,9
Irland	4 581	17 831	42,9	12 794	45 479	38,2
Italien	83 302	168 868	0,5	225 745	473 433	1,3
Lettland	1 923	1 660	49,6	4 931	4 526	24,5
Litauen	2 873	1 911	21,4	8 030	6 197	44,8
Luxemburg	51 172	47 256	2,2	140 747	134 964	10,8
Malta	15	266	- 40,6	40	807	2,1
Niederlande	216 224	274 105	0,7	662 185	805 344	4,1
Österreich	53 959	114 576	22,4	147 683	281 455	6,2
Polen	50 533	110 345	20,4	129 579	296 970	19,6
Portugal	8 027	16 877	3,3	27 453	51 381	14,4
Rumänien	5 420	20 187	2,3	20 585	58 041	10,0
Schweden	16 944	39 277	57,2	50 347	105 749	48,4
Slowakei	8 446	27 439	22,9	25 989	74 537	26,1
Slowenien	4 690	8 731	12,3	12 474	25 656	6,6
Spanien	78 315	115 966	0,4	222 059	322 108	11,0
Tschechische Republik	27 381	100 993	62,9	71 765	228 786	43,5
Ungarn	8 618	32 672	- 5,9	30 459	95 497	- 5,9
Vereinigtes Königreich	36 829	92 049	8,7	89 227	249 608	- 0,4
Zypern	210	608	- 12,5	705	2 466	25,7
Mazedonien	3 531	4 340	24,4	13 541	13 345	26,2
Norwegen	6 236	11 380	23,4	15 218	30 456	4,1
Russland	82 801	70 802	- 35,3	193 834	159 005	- 54,2
Schweiz	16 258	145 609	33,9	45 412	547 043	47,8
Türkei	7 792	28 160	1,1	25 365	84 532	13,3
Ukraine	1 262	1 702	- 24,3	4 526	6 041	- 15,9
Afrika	37 228	49 400	- 37,5	171 543	184 611	7,8
Ägypten	587	2 622	- 31,6	1 388	6 874	- 28,2
Algerien	8 694	6 890	- 83,5	115 291	82 056	6,0
Elfenbeinküste	0	0	- 99,6	0	1	- 99,3
Malawi	695	2 667	20,8	2 842	11 316	30,8
Marokko	17 910	20 493	1,5	32 982	46 535	30,3
Mosambik	822	2 777	93,4	2 647	7 336	36,5
Ruanda	-	-	-	-	-	-
Sambia	190	870	129,0	364	1 708	14,5
Südafrika Rep.	7 349	9 286	125,4	13 825	18 266	52,4
Tansania Ver. Rep.	510	1 994	0,9	1 066	4 414	0,0

7. Einfuhr nach Herkunftsländern

Herkunftsland Wirtschaftsraum	März 2012			Januar - März 2012		
	Menge	Wert		Menge	Wert	
	Tonnen	1 000 EUR	Veränderung zum Vor- jahresmonat %	Tonnen	1 000 EUR	Veränderung zum Vor- jahreszeitraum %
Amerika	122 408	319 707	11,7	334 581	891 195	14,4
Argentinien	4 743	2 832	75,2	6 256	6 892	17,2
Bolivien	40	56	43,8	53	75	- 14,8
Brasilien	73 420	48 133	- 23,9	205 243	143 811	- 10,0
Chile	3 117	3 606	44,3	7 184	8 678	5,6
El Salvador	106	489	X	111	533	X
Kanada	4 207	20 733	- 14,6	9 047	59 071	- 10,7
Kolumbien	89	516	- 33,8	384	1 772	- 28,9
Mexiko	683	7 525	5,0	2 292	24 673	7,9
Peru	226	455	45,1	367	814	6,0
Uruguay	135	3 458	- 37,0	436	11 303	- 12,5
USA	32 202	229 222	29,2	86 417	623 768	26,5
Venezuela	0	2	278,0	0	3	- 98,4
Asien	89 962	407 504	0,6	268 355	1 214 518	15,6
Arabische Emirate	2 401	4 687	5,5	8 614	15 219	22,3
Bangladesch	136	1 863	- 80,0	723	10 632	- 43,2
China	36 604	141 239	- 12,7	123 112	471 819	5,2
Hongkong	114	8 468	- 56,4	351	31 288	- 1,4
Indien	6 059	31 486	6,6	15 585	104 050	22,7
Indonesien	3 925	12 427	116,6	8 656	28 681	- 5,8
Iran	7	91	7,1	136	703	- 54,1
Israel	16 121	10 119	10,7	40 788	23 202	16,3
Japan	3 859	76 370	148,3	11 822	212 921	151,6
Kambodscha	48	560	- 58,3	167	1 583	- 32,9
Korea Rep.	4 129	20 810	- 14,8	11 088	56 990	- 5,5
Malaysia	3 618	20 436	- 58,9	9 070	54 172	- 44,8
Pakistan	154	1 336	- 60,7	447	4 348	- 41,4
Philippinen	241	8 260	47,1	588	22 715	41,0
Saudi-Arabien	6 281	4 531	30,6	17 661	9 896	18,1
Singapur	670	2 441	- 13,5	2 476	9 471	- 46,6
Sri Lanka	131	778	162,1	456	2 020	19,8
Taiwan	1 150	35 607	41,5	4 067	88 460	54,5
Thailand	1 203	9 636	7,0	3 643	27 808	44,6
Vietnam	1 684	6 042	- 0,9	6 087	20 103	- 1,4
Australien und Ozeanien	1 819	4 405	14,4	5 953	13 789	4,3
Australien	1 433	3 508	41,6	4 713	10 785	13,7
Neuseeland	386	885	- 35,2	1 240	2 991	- 17,5
Papua-Neuguinea	-	-	-	-	-	-
Einfuhr insgesamt	1 608 178	2 908 614	5,6	4 511 457	8 184 084	8,3

8. Einfuhr nach Ländergruppen

Ländergruppe	März 2012			Januar - März 2012		
	Menge	Wert		Menge	Wert	
	Tonnen	1 000 EUR	Veränderung zum Vorjahresmonat %	Tonnen	1 000 EUR	Veränderung zum Vorjahreszeitraum %
Insgesamt	1 608 178	2 908 614	5,6	4 511 457	8 184 084	8,3
darunter:						
EU-Länder (EU-27) ¹⁾	1 231 716	1 853 692	8,6	3 412 201	5 006 195	7,1
EURO-Zone ²⁾	1 070 081	1 423 853	4,4	2 979 173	3 877 739	4,4
Nicht-EURO-Zone	161 634	429 839	25,7	433 027	1 128 456	18,0
EFTA-Länder ³⁾	24 497	161 127	32,5	66 940	589 837	44,7
Mittel- und osteuropäische Länder ⁴⁾	196 753	384 360	7,1	510 472	978 744	- 4,3
NAFTA-Länder ⁵⁾	37 091	257 480	23,3	97 757	707 512	21,5
ASEAN-Länder ⁶⁾	11 390	59 807	- 25,8	30 739	165 460	- 19,5

1) Frankreich, Belgien, Luxemburg, Niederlande, Italien, Vereinigtes Königreich, Irland, Dänemark, Griechenland, Portugal, Spanien, Schweden, Finnland, Österreich, Estland, Lettland, Litauen, Malta, Polen, Slowakei, Slowenien, Tschechische Republik, Ungarn, Zypern, Bulgarien, Rumänien.

2) Frankreich, Niederlande, Italien, Irland, Griechenland, Portugal, Spanien, Finnland, Österreich, Belgien, Luxemburg, Slowenien, Malta, Zypern, Slowakei, Estland.

3) European Free Trade Agreement. Europäische Freihandelsvereinigung: Island, Norwegen, Liechtenstein, Schweiz.

4) Estland, Lettland, Litauen, Polen, Tschechische Republik, Slowakei, Ungarn, Rumänien, Bulgarien, Albanien, Ukraine, Weißrussland (Belarus), Moldau, Russland, Georgien, Armenien, Aserbaidschan, Kasachstan, Turkmenistan, Usbekistan, Tadschikistan, Kirgisistan.

5) North American Free Trade Association. Nordamerikanisches Freihandelsabkommen: USA, Kanada, Mexiko.

6) Association of South East Asian Nations. Vereinigung südostasiatischer Nationen: Thailand, Vietnam, Indonesien, Malaysia, Singapur, Brunei Darussalam, Philippinen, Myanmar (Birma), Laos, Kambodscha.

9. Einfuhr nach ausgewählten Ländern in der Reihenfolge ihrer Anteile und nach Warengruppen

Land	Januar - März 2012		Ernährungs- wirtschaft	Gewerbliche Wirtschaft			
	Insgesamt	Anteile		Zusammen	davon		
					Rohstoffe	Halbwaren	Fertigwaren
Insgesamt	8 184 084	100,0	770 784	6 781 171	180 639	1 007 167	5 593 365
Belgien	841 756	10,3	68 015	723 139	12 496	165 666	544 977
Niederlande	805 344	9,8	76 142	666 344	12 595	292 113	361 635
Frankreich	763 064	9,3	87 287	605 756	32 561	27 959	545 237
Verein.Staaten (USA)	623 768	7,6	42 801	553 235	6 204	24 576	522 455
Schweiz	547 043	6,7	12 957	524 573	851	40 262	483 460
Italien	473 433	5,8	59 500	336 716	4 338	12 825	319 553
China, Volksrepublik	471 819	5,8	34 431	426 966	8 790	6 619	411 557
Spanien	322 108	3,9	60 716	231 289	5 879	16 018	209 392
Polen	296 970	3,6	18 265	237 462	13 483	7 849	216 130
Österreich	281 455	3,4	21 695	219 260	3 478	10 715	205 067
Vereinig.t.Königreich	249 608	3,0	16 346	200 561	3 008	24 272	173 281
Tschechische Republ.	228 786	2,8	870	204 800	2 390	2 766	199 644
Japan	212 921	2,6	471	207 197	1 293	3 159	202 745
Russische Föderation	159 005	1,9	122	157 264	14 509	123 737	19 018
Brasilien	143 811	1,8	101 646	38 943	3 097	3 104	32 741

Impressum

Herausgeber:
Statistisches Landesamt Rheinland-Pfalz
Mainzer Straße 14-16
56130 Bad Ems

Telefon: 02603 71-0
Telefax: 02603 71-3150

E-Mail: poststelle@statistik.rlp.de
Internet: www.statistik.rlp.de

Kostenfreier Download im Internet: <http://www.statistik.rlp.de/veroeffentlichungen/statistische-berichte>

© Statistisches Landesamt Rheinland-Pfalz · Bad Ems · 2012

Für nichtgewerbliche Zwecke sind Vervielfältigung und unentgeltliche Verbreitung, auch auszugsweise, mit Quellenangabe gestattet. Die Verbreitung, auch auszugsweise, über elektronische Systeme/Datenträger bedarf der vorherigen Zustimmung. Alle übrigen Rechte bleiben vorbehalten.