



Rheinland-Pfalz

STATISTISCHES LANDESAMT

2012

STATISTISCHE BERICHTE



Aus- und Einfuhr im Januar 2012

Inhalt

	Seite
Vorbemerkungen	3
Tabellen	
1. Außenhandel 1995 bis 2012	5
Ausfuhr (Spezialhandel)	
2. Ausfuhr nach Warengruppen und -untergruppen	6
3. Ausfuhr nach Bestimmungsländern	9
4. Ausfuhr nach Ländergruppen	11
5. Ausfuhr nach ausgewählten Ländern in der Reihenfolge ihrer Anteile und nach Warengruppen	11
Einfuhr (Generalhandel)	
6. Einfuhr nach Warengruppen und -untergruppen	13
7. Einfuhr nach Herkunftsländern	16
8. Einfuhr nach Ländergruppen	18
9. Einfuhr nach ausgewählten Ländern in der Reihenfolge ihrer Anteile und nach Warengruppen	18
Grafiken	
Entwicklung des Außenhandels von 1970 bis 2011	4
Ausfuhr nach Monaten 2011 bis 2012	4
Einfuhr nach Monaten 2011 bis 2012	4
Ausfuhranteil der wichtigsten Bestimmungsländer Januar 2012	12
Einfuhranteil der wichtigsten Herkunftsländer Januar 2012	12

Zeichenerklärung

0	weniger als die Hälfte von 1 in der letzten besetzten Stelle, jedoch mehr als nichts
-	nichts vorhanden (genau Null)
...	Angabe fällt später an
.	Zahlenwert unbekannt oder geheim zu halten
x	Tabellenfach gesperrt, weil Aussage nicht sinnvoll
p	vorläufige Zahl
r	berichtigte Zahl
a.n.g	anderweitig nicht genannt
u.dgl.	und dergleichen

Geringfügige Abweichungen in den Summen sind auf Runden der Zahlen zurückzuführen.
Abweichungen gegenüber früheren Veröffentlichungen erklären sich durch inzwischen vorgenommene Korrekturen.

Vorbemerkungen

Die Außenhandelsstatistik, die zentral vom Statistischen Bundesamt erhoben und aufbereitet wird, stellt den grenzüberschreitenden Warenverkehr der Bundesrepublik Deutschland mit dem Ausland dar, gegliedert nach Warenarten und Herstellungs- bzw. Verbrauchsländern. Die Außenhandelsstatistik lässt aber auch eine Differenzierung der Ergebnisse nach Bundesländern zu. Bei einem Vergleich der Ein- und Ausfuhrergebnisse ist zu beachten, dass die Einfuhr die Ergebnisse des Generalhandels umfasst, der sich vom Spezialhandel (Ausfuhr) hinsichtlich des Nachweises der aus Lager eingeführten ausländischen Waren unterscheidet. Die rheinland-pfälzischen Einfuhren enthalten zudem nicht nur die Waren, die zum Gebrauch, zum Verbrauch, zur Bearbeitung oder Verarbeitung in Rheinland-Pfalz bestimmt sind, sondern auch Waren, die über Rheinland-Pfalz als erstes bekanntes Zielland in andere Länder des Bundesgebietes oder wieder ins Ausland weitergeleitet werden.

Nach der Novellierung der Außenhandelsstatistik zum 1. Januar 1993, die aufgrund der Einführung des EU-Binnenmarktes und der Aufhebung der innergemeinschaftlichen Grenzkontrollen notwendig wurde, wird unterschieden zwischen Intrahandelsstatistik (Warenverkehr zwischen EU-Staaten) und Extrahandelsstatistik (Warenverkehr mit Drittländern). Während die statistischen Angaben zum Extrahandel im Rahmen der Zollverfahren ermittelt werden, übermitteln die Unternehmen ihre Warenbewegungen im Handel mit EU-Mitgliedstaaten (Intrahandel) direkt an das Statistische Bundesamt. Von der Auskunftspflicht sind Privatpersonen ausgenommen. Die Befreiung gilt auch für Auskunftspflichtige, deren im Intrahandel getätigte jährliche Versendung in andere Mitgliedstaaten oder Eingänge aus anderen Mitgliedstaaten den Wert von 500 000 Euro im Vorjahr nicht überschritten hat. Zur Extrahandelsstatistik sind Warensendungen bis zu einem Wert von 1 000 Euro nicht anzumelden, soweit das Gesamtgewicht der Sendung 1 000 kg nicht übersteigt.

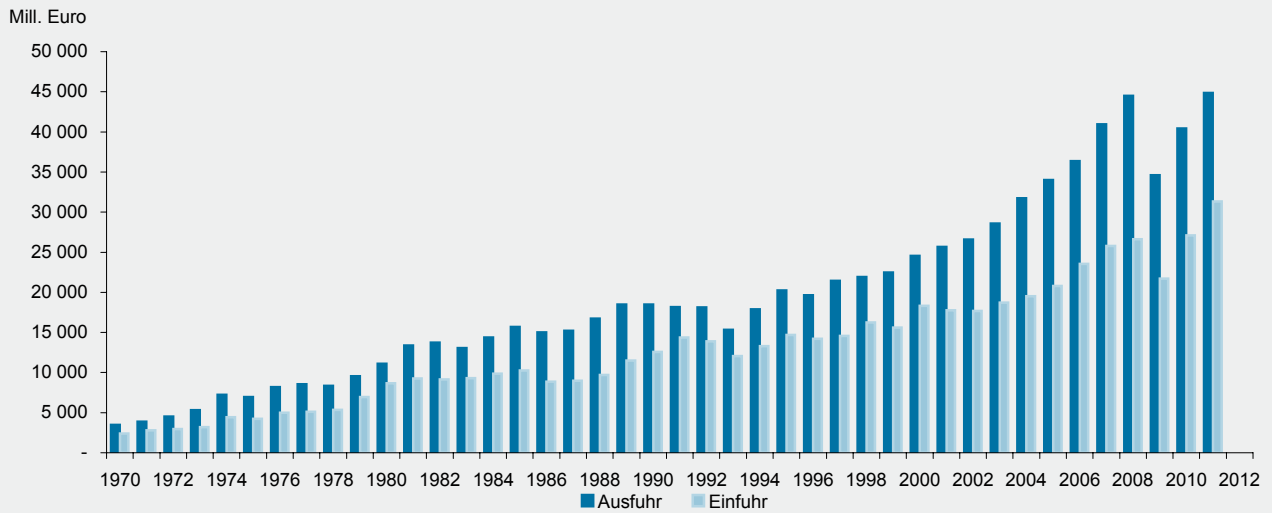
Die Benennung und Gruppierung der Waren in den Tabellen orientiert sich an der Gliederung nach Warengruppen und -untergruppen der Ernährungswirtschaft und der Gewerblichen Wirtschaft (EGW). Ab Berichtsmonat Januar 2002 ist eine revidierte Fassung der EGW (EGW 2002) in Kraft getreten, wodurch die Vergleichbarkeit gegenüber früheren Ergebnissen teilweise eingeschränkt wird. Die Warengliederung wurde an die gegenwärtigen wirtschaftlichen und technischen Gegebenheiten angepasst. Es wurden Streichungen von Warengruppen mit geringem Handelsvolumen und vor allem eine tiefere Gliederung im Bereich der Maschinen und der elektrotechnischen Ausrüstungen vorgenommen. Das betrifft insbesondere den Informations- und Kommunikationsbereich sowie die Medizintechnik und die Mess-, Steuer- und Regelungstechnik, aber auch den Fahrzeugsektor.

Monatliche Revisionen: Ab Berichtsjahr 2011 werden die Außenhandelsergebnisse monatlich revidiert. Die erste Revision eines Berichtsmonats findet zusammen mit der Aufbereitung des zweiten Folgemonats statt. Insgesamt werden für jeden Berichtsmonat sechs aufeinander folgende monatliche Revisionen durchgeführt. Im Oktober des Folgejahres erfolgt noch eine zusätzliche Jahresrevision. Die Ergebnisse werden dann – wie bisher – als endgültig betrachtet. Das neue Revisionsverfahren wird erstmals mit Berichtsmonat März 2011 angewandt.

Die Außenhandelsstatistik basiert insbesondere auf folgenden Rechtsvorschriften:

- Gesetz über die Statistik für Bundeszwecke (Bundesstatistikgesetz – BStatG) vom 22. Januar 1987 (BGBl. I S. 462, 565).
- Verordnung (EG) Nr. 638/2004 des Europäischen Parlaments und des Rates vom 31. März 2004 über die Gemeinschaftsstatistiken des Warenverkehrs zwischen Mitgliedstaaten und zur Aufhebung der Verordnung (EWG) Nr. 3330/91 des Rates (ABl. EG Nr. L 102 S. 1).
- Verordnung (EG) Nr. 1917/2000 der Kommission vom 7. September 2000 zur Durchführung der Verordnung (EG) Nr. 1172/95 des Rates im Hinblick auf die Außenhandelsstatistik (ABl. EG Nr. L 229 S. 14).
- Außenhandelsstatistikgesetz (AHStatGes) vom 1. Mai 1957 in der im Bundesgesetzblatt Teil III, Gliederungsnummer 7402-1, veröffentlichten bereinigten Fassung.
- Außenhandelsstatistik-Durchführungsverordnung (AHStatDV) in der Fassung der Bekanntmachung vom 29. Juli 1994 (BGBl. I S. 1993).

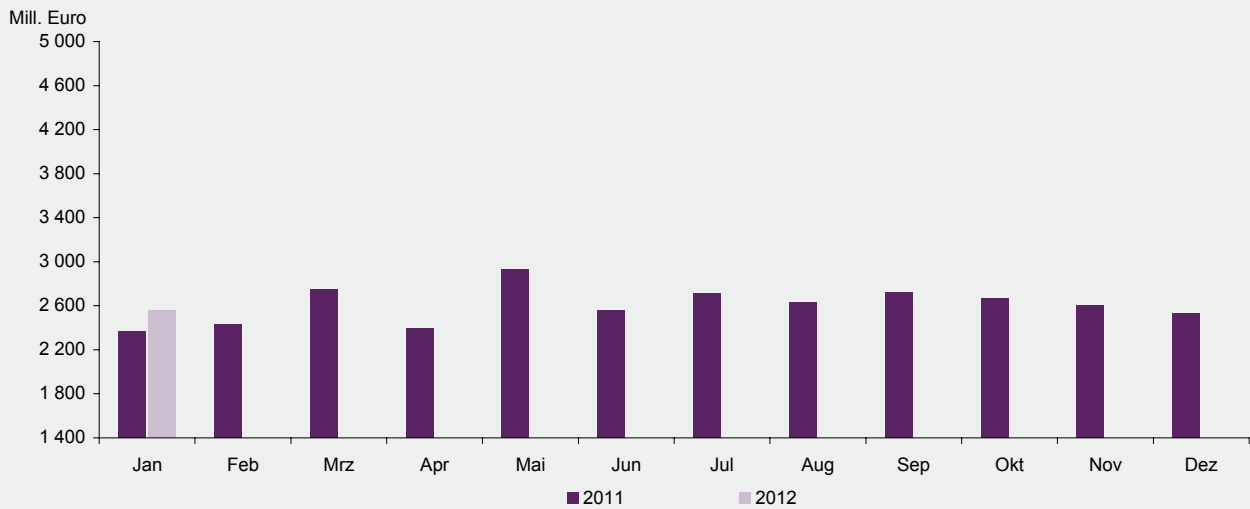
Entwicklung des Außenhandels von 1970 bis 2011



Ausfuhr nach Monaten 2011 bis 2012



Einfuhr nach Monaten 2011 bis 2012



1. Außenhandel 1995 bis 2012

Jahr Monat		Insgesamt		Gewerbliche Wirtschaft		Insgesamt		Gewerbliche Wirtschaft	
		Ausfuhr	Einfuhr	Ausfuhr	Einfuhr	Ausfuhr	Einfuhr	Ausfuhr	Einfuhr
		1 000 EUR				Veränderungen zum Vorjahr bzw. Vorjahresmonat in %			
1995		20 225 876	14 701 213	19 180 747	13 394 080	13,1	10,7	14,0	11,4
1996		19 619 808	14 203 061	18 501 452	12 783 132	-3,0	-3,4	-3,6	-4,6
1997		21 412 941	14 578 503	20 240 421	13 137 838	9,1	2,6	9,4	2,8
1998		21 908 870	16 256 205	20 716 404	14 657 964	2,3	11,5	2,4	11,6
1999		22 467 901	15 616 658	21 315 184	14 019 455	2,6	-3,9	2,9	-4,4
2000		24 526 061	18 303 300	23 309 181	16 721 532	9,2	17,2	9,4	19,3
2001		25 646 475	17 762 972	24 031 747	16 134 885	4,6	- 3,0	3,1	- 3,5
2002		26 556 912	17 674 350	24 734 571	15 912 955	3,5	- 0,5	2,9	- 1,4
2003		28 590 534	18 696 188	25 887 659	15 930 492	7,7	5,8	4,7	0,1
2004		31 725 014	19 494 533	29 267 940	16 699 054	11,0	4,3	13,1	4,8
2005		33 980 921	20 798 155	31 217 690	18 151 742	7,1	6,7	6,7	8,7
2006		36 362 105	23 529 026	33 174 285	20 383 058	7,0	13,1	6,3	12,3
2007		40 931 119	25 765 567	37 491 408	22 394 396	12,6	9,5	13,0	9,9
2008		44 506 068	26 601 695	40 912 798	23 371 584	8,7	3,2	9,1	4,4
2009		34 616 047	21 706 121	31 005 736	18 088 003	- 22,2	- 18,4	- 24,2	- 22,6
2010		40 425 588	27 086 099	36 619 296	23 630 043	16,8	24,8	18,1	30,6
2011	^P	44 857 830	31 299 454	40 626 839	26 752 205	11,0	15,6	10,9	13,2
2009	Januar	2 705 570	1 751 489	2 398 915	1 479 082	- 26,3	- 21,2	- 29,2	- 26,1
	Februar	2 724 206	1 833 872	2 429 326	1 564 931	- 22,0	- 14,9	- 24,8	- 18,8
	März	3 014 409	2 331 583	2 735 995	1 646 781	- 20,0	2,9	- 21,2	- 17,8
	April	3 467 041	1 704 515	3 171 186	1 432 456	- 12,9	- 26,6	- 13,4	- 30,4
	Mai	2 662 562	1 565 998	2 386 433	1 309 970	- 24,4	- 30,0	- 26,0	- 32,6
	Juni	2 766 339	1 707 083	2 431 589	1 417 803	- 40,3	- 23,7	- 43,7	- 27,9
	Juli	2 929 537	1 937 939	2 613 885	1 679 059	- 29,1	- 22,0	- 31,3	- 23,5
	August	2 590 597	1 619 730	2 297 632	1 379 610	- 35,6	- 22,8	- 38,1	- 24,9
	September	2 897 563	1 767 778	2 600 436	1 505 391	- 21,8	- 27,0	- 23,3	- 29,8
	Oktober	3 042 356	1 861 752	2 711 881	1 583 245	- 17,6	- 17,0	- 19,3	- 18,7
	November	3 116 275	1 857 364	2 814 778	1 604 947	- 2,0	- 14,0	- 3,1	- 14,4
	Dezember	2 699 592	1 767 018	2 413 681	1 484 730	- 0,5	0,8	- 1,2	0,9
2010	Januar	2 748 127	1 882 979	2 470 706	1 614 950	1,6	7,5	3,0	9,2
	Februar	2 926 633	1 926 464	2 648 010	1 662 896	7,4	5,0	9,0	6,3
	März	3 599 116	2 331 822	3 275 142	2 014 859	19,4	0,0	19,7	22,4
	April	3 373 895	2 136 538	3 070 925	1 851 249	- 2,7	25,3	- 3,2	29,2
	Mai	3 224 665	2 327 365	2 900 345	2 042 081	21,1	48,6	21,5	55,9
	Juni	3 655 727	2 453 936	3 320 257	2 162 114	32,2	43,8	36,5	52,5
	Juli	3 531 720	2 299 745	3 215 612	2 045 132	20,6	18,7	23,0	21,8
	August	3 271 100	2 279 910	2 949 114	1 980 781	26,3	40,8	28,4	43,6
	September	3 577 902	2 394 856	3 255 724	2 122 960	23,5	35,5	25,2	41,0
	Oktober	3 597 130	2 307 180	3 241 925	2 006 329	18,2	23,9	19,5	26,7
	November	3 625 917	2 470 903	3 282 606	2 142 351	16,4	33,0	16,6	33,5
	Dezember	3 293 656	2 274 400	2 988 930	1 984 341	22,0	28,7	23,8	33,6
2011	^P Januar	3 301 286	2 368 357	3 005 622	2 091 148	20,1	25,8	21,7	29,5
	Februar	3 620 383	2 435 060	3 311 369	2 109 902	23,7	26,4	25,1	26,9
	März	4 116 048	2 753 440	3 766 129	2 379 900	14,4	18,1	15,0	18,1
	April	3 631 983	2 394 399	3 306 228	2 057 615	7,6	12,1	7,7	11,1
	Mai	4 081 263	2 927 891	3 708 997	2 373 221	26,6	25,8	27,9	16,2
	Juni	3 930 704	2 553 463	3 583 852	2 198 545	7,5	4,1	7,9	1,7
	Juli	3 785 821	2 709 935	3 441 172	2 369 337	7,2	17,8	7,0	15,9
	August	3 747 886	2 629 474	3 387 948	2 294 711	14,6	15,3	14,9	15,8
	September	4 044 101	2 720 486	3 663 455	2 361 892	13,0	13,6	12,5	11,3
	Oktober	3 637 321	2 665 892	3 271 466	2 287 975	1,1	15,5	0,9	14,0
	November	3 696 427	2 605 634	3 290 005	2 158 966	1,9	5,5	0,2	0,8
	Dezember	3 264 606	2 535 423	2 890 594	2 068 992	- 0,9	11,5	- 3,3	4,3
2012	^P Januar	3 739 484	2 560 169	3 343 328	2 118 834	13,3	8,1	11,2	1,3

2. Ausfuhr nach Warengruppen und -untergruppen

Nr. der EGW- Sys- tematik	Warengruppe Warenuntergruppe	Januar 2012			Januar 2012		
		Menge	Wert		Menge	Wert	
		Tonnen	1 000 EUR	Veränderung zum Vor- jahresmonat %	Tonnen	1 000 EUR	Veränderung zum Vor- jahreszeitraum %
1 - 4	Ernährungswirtschaft	153 558	263 596	1,1	153 558	263 596	1,1
1	Lebende Tiere	365	932	36,0	365	932	36,0
102	Rinder	187	641	40,2	187	641	40,2
103	Schweine	126	206	5,8	126	206	5,8
2	Nahrungsmittel tierischen Ursprungs	53 240	58 160	- 7,0	53 240	58 160	- 7,0
201	Milch u. Milcherzeugnisse, ausgenommen Butter u. Käse	46 788	32 051	- 18,8	46 788	32 051	- 18,8
204	Fleisch und Fleischwaren	5 168	15 163	17,4	5 168	15 163	17,4
208	Tierische Öle u. Fette zur Ernährung	293	168	- 22,4	293	168	- 22,4
219	Nahrungsmittel tier. Ursprungs, a.n.g.	867	10 134	52,2	867	10 134	52,2
3	Nahrungsmittel pflanzlichen Ursprungs	79 824	67 192	12,7	79 824	67 192	12,7
301	Weizen	1 437	306	- 79,1	1 437	306	- 79,1
303	Gerste	2 529	464	16,2	2 529	464	16,2
308	Sorghum, Hirse u.sonstiges Getreide, ausgenommen Reis	1	5	- 95,4	1	5	- 95,4
310	Getreideerzeugn., ohne Reiserzeugn.	6 174	2 216	112,8	6 174	2 216	112,8
315	Teig- u. Backwaren	10 704	29 138	6,5	10 704	29 138	6,5
316	Malz	3 798	1 665	107,2	3 798	1 665	107,2
340	Kartoffeln u. Kartoffelerzeugnisse	293	667	- 34,2	293	667	- 34,2
345	Gemüse, Küchengewächse, frisch	588	246	- 54,6	588	246	- 54,6
370	Gemüsezubereitungen, -konserven	447	813	- 3,2	447	813	- 3,2
372	Obstzubereitungen, -konserven	10	32	- 62,9	10	32	- 62,9
375	Obst- u. Gemüsesäfte	175	331	40,1	175	331	40,1
377	Kakao und Kakaoerzeugnisse	294	1 212	- 29,1	294	1 212	- 29,1
381	Zuckerrüben, Zucker u.-erzeugnisse	4 800	3 418	42,4	4 800	3 418	42,4
383	Ölfrüchte	40	17	- 67,7	40	17	- 67,7
385	Pflanzliche Öle und Fette	6 538	6 522	70,7	6 538	6 522	70,7
389	Ölkuchen	12 988	2 957	- 22,9	12 988	2 957	- 22,9
393	Kleie, Abfallerzeugn. z. Viehfütterung u. sonstige Futtermittel	20 709	4 160	123,2	20 709	4 160	123,2
395	Nahrungsmittel pflanzl. Urspr., a.n.g.	7 723	11 552	14,5	7 723	11 552	14,5
396	Lebende Pflanzen u. Erzeugnisse der Ziergärtnerei	74	637	- 23,5	74	637	- 23,5
4	Genussmittel	20 129	137 313	- 0,4	20 129	137 313	- 0,4
402	Kaffee	512	5 374	- 28,7	512	5 374	- 28,7
411	Rohtabak u. Tabakerzeugnisse	7 016	108 764	6,1	7 016	108 764	6,1
421	Bier	2 416	2 013	- 17,0	2 416	2 013	- 17,0
423	Branntwein	868	1 334	- 42,3	868	1 334	- 42,3
425	Wein	9 317	19 827	- 13,9	9 317	19 827	- 13,9
5 - 8	Gewerbliche Wirtschaft	1 429 684	3 343 328	11,2	1 429 684	3 343 328	11,2
5	Rohstoffe	292 265	18 122	- 15,4	292 265	18 122	- 15,4
511	Rundholz	11 004	1 143	- 16,6	11 004	1 143	- 16,6
513	Rohkautschuk	7 150	5 065	- 19,7	7 150	5 065	- 19,7
528	Erze u. Metallaschen, a.n.g.	7	9	- 48,8	7	9	- 48,8
530	Speisesalz u. Industriesalz	629	149	2,7	629	149	2,7
532	Steine und Erden, a.n.g.	255 354	8 487	12,9	255 354	8 487	12,9
534	Rohstoffe f. chem. Erzeugnisse,a.n.g.	1 327	765	188,8	1 327	765	188,8
537	Edel-, Schmucksteine u. Perlen, roh	1	47	- 59,4	1	47	- 59,4
6	Halbwaren	248 156	162 914	14,1	248 156	162 914	14,1
602	Rohseide u. Seidengarne, künstl. u. synthetische Fäden, auch gezwirnt	38	987	60,2	38	987	60,2
603	Garne aus Chemiefasern	151	2 104	33,2	151	2 104	33,2
607	Schnittholz	12 214	4 657	- 12,2	12 214	4 657	- 12,2
608	Halbstoffe aus zellulosehaltigen Faserstoffen	44	23	- 88,6	44	23	- 88,6
609	Kautschuk, bearbeitet	5 534	15 525	37,9	5 534	15 525	37,9

2. Ausfuhr nach Warengruppen und -untergruppen

Nr. der EGW- Sys- tematik	Warengruppe Warenuntergruppe	Januar 2012			Januar 2012		
		Menge	Wert		Menge	Wert	
		Tonnen	1 000 EUR	Veränderung zum Vor- jahresmonat %	Tonnen	1 000 EUR	Veränderung zum Vor- jahreszeitraum %
611	Zement	12 156	1 061	- 30,9	12 156	1 061	- 30,9
612	Mineralische Baustoffe, a.n.g.	22 914	13 342	39,9	22 914	13 342	39,9
642	Abfälle u. Schrott, aus Eisen od. Stahl	38 664	12 397	- 3,4	38 664	12 397	- 3,4
644	Eisen oder Stahl in Rohformen, Halbzeug aus Eisen oder Stahl	930	5 223	9,0	930	5 223	9,0
645	Aluminium u. Aluminiumlegierungen, einschl. Abfälle u. Schrott	2 231	3 001	- 7,5	2 231	3 001	- 7,5
646	Kupfer u. Kupferlegierungen, einschl. Abfälle u. Schrott	958	2 550	0,9	958	2 550	0,9
648	Blei u. Bleilegierungen, einschl. Abfälle u. Schrott	241	375	- 90,8	241	375	- 90,8
650	Zink u. Zinklegierungen, einschl. Abfälle u. Schrott	201	783	231,3	201	783	231,3
661	Fettsäuren, Paraffin, Vaseline u. Wachse	2 209	4 580	- 0,2	2 209	4 580	- 0,2
667	Rückstände der Erdöl- u. Steinkohlen- teerdestillation	316	149	231,1	316	149	231,1
669	Mineralölerzeugnisse	24 522	21 629	31,9	24 522	21 629	31,9
671	Teer u. Teerdestillationserzeugnisse	6 122	5 953	- 5,8	6 122	5 953	- 5,8
673	Düngemittel	63 774	19 368	68,0	63 774	19 368	68,0
679	Chemische Halbwaren, a.n.g.	54 727	45 927	9,4	54 727	45 927	9,4
690	Halbwaren, a.n.g.	5	2 640	- 27,4	5	2 640	- 27,4
7 - 8	Fertigwaren	889 264	3 162 292	11,3	889 264	3 162 292	11,3
7	Vorerzeugnisse	527 345	1 019 507	15,0	527 345	1 019 507	15,0
701	Gewebe, Gewirke, Gestricke aus Seide, künstlichen o. synthetischen Fäden	684	3 015	133,6	684	3 015	133,6
702	Gewebe, Gewirke, Gestricke aus Chemiefasern	134	1 580	15,6	134	1 580	15,6
704	Gewebe, Gewirke, Gestricke aus Baumwolle	103	911	- 3,3	103	911	- 3,3
706	Leder	393	2 122	- 16,6	393	2 122	- 16,6
708	Papier und Pappe	44 807	27 009	1,8	44 807	27 009	1,8
709	Sperrholz, Span- und Faserplatten, Furnierblätter u. dgl.	14 576	7 687	- 55,9	14 576	7 687	- 55,9
711	Glas	6 459	9 857	- 11,9	6 459	9 857	- 11,9
732	Kunststoffe	154 460	253 111	13,7	154 460	253 111	13,7
734	Farben, Lacke u. Kitte	6 444	43 212	- 9,9	6 444	43 212	- 9,9
736	Dextrine, Gelatine u. Leime	2 881	8 663	15,6	2 881	8 663	15,6
740	Pharmazeutische Grundstoffe	15 596	236 650	89,7	15 596	236 650	89,7
749	Chemische Vorerzeugnisse, a.n.g.	167 290	272 618	3,8	167 290	272 618	3,8
751	Rohre aus Eisen oder Stahl	1 679	6 174	8,5	1 679	6 174	8,5
753	Stäbe u. Profile aus Eisen o. Stahl	6 618	5 218	6,9	6 618	5 218	6,9
755	Blech aus Eisen oder Stahl	94 157	92 148	1,1	94 157	92 148	1,1
757	Draht aus Eisen oder Stahl	1 623	1 514	- 29,0	1 623	1 514	- 29,0
771	Halbzeuge aus Kupfer u. Kupferlegierungen	160	1 906	- 3,4	160	1 906	- 3,4
772	Halbzeuge aus Aluminium	8 423	34 144	- 20,7	8 423	34 144	- 20,7
779	Halbzeuge aus unedlen Metallen, a.n.g.	22	2 283	141,0	22	2 283	141,0
790	Vorerzeugnisse, a.n.g.	722	7 177	30,8	722	7 177	30,8
8	Enderzeugnisse	361 919	2 142 784	9,6	361 919	2 142 784	9,6
801	Bekleidung aus Gewirken o. Gestrickten aus Seide o. Chemiefasern	58	1 092	- 14,3	58	1 092	- 14,3
803	Bekleidung aus Gewirken o. Gestrickten aus Baumwolle	1 022	7 841	20,5	1 022	7 841	20,5
806	Bekleidung aus Baumwolle, nicht aus Gewirken o. Gestrickten	32	747	32,4	32	747	32,4
809	Textilien, a.n.g.	3 835	15 185	7,9	3 835	15 185	7,9
811	Schuhe	871	31 717	6,7	871	31 717	6,7
812	Lederwaren (ohne Schuhe)	75	857	- 9,9	75	857	- 9,9
813	Papierwaren	26 207	57 605	13,4	26 207	57 605	13,4
814	Druckerzeugnisse	1 060	4 666	- 21,8	1 060	4 666	- 21,8

2. Ausfuhr nach Warengruppen und -untergruppen

Nr. der EGW- Sys- tematik	Warengruppe Warenuntergruppe	Januar 2012			Januar 2012		
		Menge	Wert		Menge	Wert	
		Tonnen	1 000 EUR	Veränderung zum Vor- jahresmonat %	Tonnen	1 000 EUR	Veränderung zum Vor- jahreszeitraum %
815	Holzwaren (ohne Möbel)	4 599	5 567	9,7	4 599	5 567	9,7
816	Kautschukwaren	14 595	57 832	- 23,0	14 595	57 832	- 23,0
817	Waren aus Stein	546	4 362	16,5	546	4 362	16,5
818	Keramische Erzeugnisse	9 488	20 558	- 14,1	9 488	20 558	- 14,1
819	Glaswaren	16 475	14 233	17,3	16 475	14 233	17,3
820	Werkzeuge, Schneidwaren u. Eßbestecke aus unedlen Metallen	285	7 007	15,6	285	7 007	15,6
823	Waren aus Kupfer u. -legierungen	18	687	- 14,6	18	687	- 14,6
829	Eisen-, Blech- u. Metallwaren, a.n.g.	38 885	123 440	- 0,1	38 885	123 440	- 0,1
831	Waren aus Wachs oder Fetten	2 473	3 546	5,8	2 473	3 546	5,8
832	Waren aus Kunststoffen	43 632	149 212	- 4,2	43 632	149 212	- 4,2
833	Fotochemische Erzeugnisse	7	33	- 53,3	7	33	- 53,3
834	Pharmazeutische Erzeugnisse	1 751	398 610	31,8	1 751	398 610	31,8
835	Duftstoffe u. Körperpflegemittel	3 182	10 907	- 10,0	3 182	10 907	- 10,0
839	Chemische Enderzeugnisse, a.n.g.	90 111	193 073	25,6	90 111	193 073	25,6
841	Kraftmaschinen (ohne Motoren für Traktoren, Luft- u. Straßenfahrzeuge)	562	12 131	8,2	562	12 131	8,2
842	Pumpen und Kompressoren	3 151	81 091	19,7	3 151	81 091	19,7
843	Armaturen	414	10 957	- 21,3	414	10 957	- 21,3
844	Lager, Getriebe, Zahnräder u. Antriebselemente	1 085	9 104	- 5,9	1 085	9 104	- 5,9
845	Hebezeuge u. Fördermittel	2 110	14 832	- 27,0	2 110	14 832	- 27,0
846	Landwirtschaftliche Maschinen (einschl. Traktoren)	4 117	34 700	89,3	4 117	34 700	89,3
847	Maschinen für das Textil-, Bekleidungs- u. Ledergewerbe	102	2 450	- 10,0	102	2 450	- 10,0
848	Maschinen für das Ernährungsgewerbe u. die Tabakverarbeitung	147	6 581	106,3	147	6 581	106,3
849	Bergwerks-, Bau-, Baustoffmaschinen	17 463	104 960	25,9	17 463	104 960	25,9
850	Guss- u. Walzwerkstechnik	17	629	X	17	629	X
851	Maschinen für die Be- u. Verarbeitung von Kautschuk o. Kunststoffen	513	14 570	11,2	513	14 570	11,2
852	Werkzeugmaschinen	1 352	26 953	18,0	1 352	26 953	18,0
853	Büro- u. EDV-Maschinen	50	3 187	- 12,8	50	3 187	- 12,8
854	Maschinen f. Papier u. Druckgewerbe	218	2 632	- 35,6	218	2 632	- 35,6
859	Maschinen, a.n.g.	5 216	109 079	30,8	5 216	109 079	30,8
860	Sportgeräte	103	2 480	- 7,3	103	2 480	- 7,3
861	Geräte zur Elektrizitätserzeugung u. -verteilung	2 596	43 273	- 6,5	2 596	43 273	- 6,5
862	Elektrische Lampen u. Leuchten	104	4 001	- 14,8	104	4 001	- 14,8
864	Rundfunk- u. Fernsehgeräte, phono- u. videotechnische Geräte	161	5 243	- 13,9	161	5 243	- 13,9
869	Elektrotechnische Erzeugnisse, a.n.g.	1 627	28 514	- 1,7	1 627	28 514	- 1,7
872	Mess-, steuerungs- u. regelungs- technische Erzeugnisse	688	47 086	8,9	688	47 086	8,9
873	Optische u. fotografische Geräte	25	8 806	- 0,6	25	8 806	- 0,6
875	Möbel	6 250	21 975	- 1,6	6 250	21 975	- 1,6
881	Schienenfahrzeuge	210	2 224	- 9,7	210	2 224	- 9,7
884	Fahrgestelle, Karosserien, Teile u. Zubehör für Kraftfahrzeuge u. dgl.	22 547	133 363	14,9	22 547	133 363	14,9
885	Personenkraftwagen, Krafträder u. Wohnmobile	841	10 851	- 4,4	841	10 851	- 4,4
887	Lastkraftwagen u. Spezialfahrzeuge	28 445	228 849	3,1	28 445	228 849	3,1
889	Fahrzeuge, a.n.g.	1 310	4 591	- 15,6	1 310	4 591	- 15,6
891	Vollständige Fabrikationsanlagen	116	4 454	40,2	116	4 454	40,2
896	Enderzeugnisse, a.n.g.	537	8 200	- 23,8	537	8 200	- 23,8
9	Außerdem:	56 518	132 560	278,9	56 518	132 560	278,9
901	Rückwaren	-	-	- 100,0	-	-	- 100,0
902/903	Ersatzlieferungen	-	-	-	-	-	-
904	Andere nicht aufgliederbare Warenverkehre	56 518	132 560	279,1	56 518	132 560	279,1
	Ausfuhr insgesamt	1 639 760	3 739 484	13,3	1 639 760	3 739 484	13,3

3. Ausfuhr nach Bestimmungsländern

Bestimmungsland Wirtschaftsraum	Januar 2012			Januar 2012		
	Menge	Wert		Menge	Wert	
	Tonnen	1 000 EUR	Veränderung zum Vor- jahresmonat %	Tonnen	1 000 EUR	Veränderung zum Vor- jahreszeitraum %
Europa	1 386 432	2 486 884	6,9	1 386 432	2 486 884	6,9
EU-Länder (27)	1 269 023	2 146 471	5,6	1 269 023	2 146 471	5,6
Belgien	185 473	175 284	2,8	185 473	175 284	2,8
Bulgarien	2 566	8 893	9,4	2 566	8 893	9,4
Dänemark	19 331	37 953	18,0	19 331	37 953	18,0
Estland	1 198	4 585	54,2	1 198	4 585	54,2
Finnland	9 795	32 558	43,8	9 795	32 558	43,8
Frankreich	253 005	396 314	0,2	253 005	396 314	0,2
Griechenland	8 571	32 503	17,2	8 571	32 503	17,2
Irland	7 995	11 432	47,1	7 995	11 432	47,1
Italien	152 785	236 167	- 0,9	152 785	236 167	- 0,9
Lettland	854	3 614	84,4	854	3 614	84,4
Litauen	2 023	5 673	28,3	2 023	5 673	28,3
Luxemburg	121 602	63 919	34,3	121 602	63 919	34,3
Malta	280	812	52,5	280	812	52,5
Niederlande	184 696	203 919	- 1,9	184 696	203 919	- 1,9
Österreich	66 385	141 330	2,5	66 385	141 330	2,5
Polen	46 917	121 696	15,6	46 917	121 696	15,6
Portugal	6 355	19 476	- 10,1	6 355	19 476	- 10,1
Rumänien	7 729	27 906	31,2	7 729	27 906	31,2
Schweden	19 246	67 792	21,6	19 246	67 792	21,6
Slowakei	6 402	24 789	26,0	6 402	24 789	26,0
Slowenien	4 221	10 941	9,6	4 221	10 941	9,6
Spanien	58 422	183 444	- 1,8	58 422	183 444	- 1,8
Tschechische Republik	27 706	69 430	5,0	27 706	69 430	5,0
Ungarn	16 052	43 105	5,3	16 052	43 105	5,3
Vereinigtes Königreich	59 072	221 723	11,3	59 072	221 723	11,3
Zypern	340	1 212	39,8	340	1 212	39,8
Kroatien	2 642	6 350	50,5	2 642	6 350	50,5
Norwegen	7 726	20 354	9,7	7 726	20 354	9,7
Russland	26 608	89 650	47,7	26 608	89 650	47,7
Schweiz	47 894	118 383	1,2	47 894	118 383	1,2
Türkei	21 824	69 786	11,5	21 824	69 786	11,5
Ukraine	5 454	19 581	48,5	5 454	19 581	48,5
Afrika	25 819	68 654	3,2	25 819	68 654	3,2
Ägypten	4 017	8 249	2,9	4 017	8 249	2,9
Algerien	1 506	2 272	9,2	1 506	2 272	9,2
Angola	584	1 122	- 67,9	584	1 122	- 67,9
Kenia	644	1 324	25,4	644	1 324	25,4
Libyen	870	1 282	- 57,7	870	1 282	- 57,7
Marokko	2 857	4 882	- 8,4	2 857	4 882	- 8,4
Nigeria	1 102	3 065	- 29,9	1 102	3 065	- 29,9
Ruanda	0	0	- 93,5	0	0	- 93,5
Südafrika Rep.	9 041	34 140	47,6	9 041	34 140	47,6
Tunesien	1 565	2 418	- 36,2	1 565	2 418	- 36,2

3. Ausfuhr nach Bestimmungsländern

Bestimmungsland Wirtschaftsraum	Januar 2012			Januar 2012		
	Menge	Wert		Menge	Wert	
	Tonnen	1 000 EUR	Veränderung zum Vor- jahresmonat %	Tonnen	1 000 EUR	Veränderung zum Vor- jahreszeitraum %
Amerika	97 000	640 900	56,4	97 000	640 900	56,4
Argentinien	5 449	15 222	15,8	5 449	15 222	15,8
Brasilien	16 067	57 730	55,4	16 067	57 730	55,4
Chile	4 322	8 736	- 23,5	4 322	8 736	- 23,5
Costa Rica	476	3 763	50,1	476	3 763	50,1
Ecuador	2 166	4 976	32,9	2 166	4 976	32,9
Kanada	4 089	36 115	104,0	4 089	36 115	104,0
Kolumbien	2 250	7 066	19,8	2 250	7 066	19,8
Kuba	31	413	454,5	31	413	454,5
Mexiko	9 508	37 594	- 13,3	9 508	37 594	- 13,3
Peru	3 788	11 721	25,2	3 788	11 721	25,2
USA	46 794	447 155	73,8	46 794	447 155	73,8
Venezuela	479	5 508	67,8	479	5 508	67,8
Asien	123 096	503 957	6,5	123 096	503 957	6,5
Afghanistan	440	587	- 81,7	440	587	- 81,7
Arabische Emirate	3 044	14 998	- 2,8	3 044	14 998	- 2,8
China	35 102	127 586	- 7,9	35 102	127 586	- 7,9
Hongkong	6 915	20 270	- 4,2	6 915	20 270	- 4,2
Indien	12 336	29 827	- 0,7	12 336	29 827	- 0,7
Indonesien	3 578	12 639	15,8	3 578	12 639	15,8
Iran	1 690	3 348	- 68,9	1 690	3 348	- 68,9
Israel	4 531	13 602	43,1	4 531	13 602	43,1
Japan	10 548	107 065	24,9	10 548	107 065	24,9
Jordanien	1 404	7 797	83,2	1 404	7 797	83,2
Katar	2 181	8 210	44,7	2 181	8 210	44,7
Korea Rep.	8 969	37 137	- 3,5	8 969	37 137	- 3,5
Kuwait	542	1 948	- 70,3	542	1 948	- 70,3
Malaysia	3 046	11 992	11,7	3 046	11 992	11,7
Pakistan	1 622	3 082	21,8	1 622	3 082	21,8
Saudi-Arabien	6 909	29 463	34,2	6 909	29 463	34,2
Singapur	3 333	23 479	22,5	3 333	23 479	22,5
Taiwan	3 864	12 684	4,0	3 864	12 684	4,0
Thailand	4 133	11 762	47,0	4 133	11 762	47,0
Vietnam	1 132	2 577	15,3	1 132	2 577	15,3
Australien und Ozeanien	7 401	39 071	57,0	7 401	39 071	57,0
Australien	6 643	36 486	70,6	6 643	36 486	70,6
Neukaledonien	104	84	- 74,7	104	84	- 74,7
Neuseeland	427	2 294	- 17,2	427	2 294	- 17,2
Ausfuhr insgesamt	1 639 760	3 739 484	13,3	1 639 760	3 739 484	13,3

4. Ausfuhr nach Ländergruppen

Ländergruppe	Januar 2012			Januar 2012		
	Menge	Wert		Menge	Wert	
	Tonnen	1 000 EUR	Veränderung zum Vorjahresmonat %	Tonnen	1 000 EUR	Veränderung zum Vorjahreszeitraum %
Insgesamt	1 639 760	3 739 484	13,3	1 639 760	3 739 484	13,3
darunter:						
EU-Länder (EU-27) ¹⁾	1 269 023	2 146 471	5,6	1 269 023	2 146 471	5,6
EURO-Zone ²⁾	1 067 527	1 538 685	2,7	1 067 527	1 538 685	2,7
Nicht-EURO-Zone	201 496	607 786	13,6	201 496	607 786	13,6
EFTA-Länder ³⁾	55 955	140 456	2,3	55 955	140 456	2,3
Mittel- und osteuropäische Länder ⁴⁾	147 063	429 686	20,1	147 063	429 686	20,1
NAFTA-Länder ⁵⁾	60 391	520 865	63,6	60 391	520 865	63,6
ASEAN-Länder ⁶⁾	16 552	67 027	24,8	16 552	67 027	24,8

1) Frankreich, Belgien, Luxemburg, Niederlande, Italien, Vereinigtes Königreich, Irland, Dänemark, Griechenland, Portugal, Spanien, Schweden, Finnland, Österreich, Estland, Lettland, Litauen, Malta, Polen, Slowakei, Slowenien, Tschechische Republik, Ungarn, Zypern, Bulgarien, Rumänien.

2) Frankreich, Niederlande, Italien, Irland, Griechenland, Portugal, Spanien, Finnland, Österreich, Belgien, Luxemburg, Slowenien, Malta, Zypern, Slowakei, Estland.

3) European Free Trade Agreement. Europäische Freihandelsvereinigung: Island, Norwegen, Liechtenstein, Schweiz.

4) Estland, Lettland, Litauen, Polen, Tschechische Republik, Slowakei, Ungarn, Rumänien, Bulgarien, Albanien, Ukraine, Weißrussland (Belarus), Moldau, Russland, Georgien, Armenien, Aserbaidschan, Kasachstan, Turkmenistan, Usbekistan, Tadschikistan, Kirgisistan.

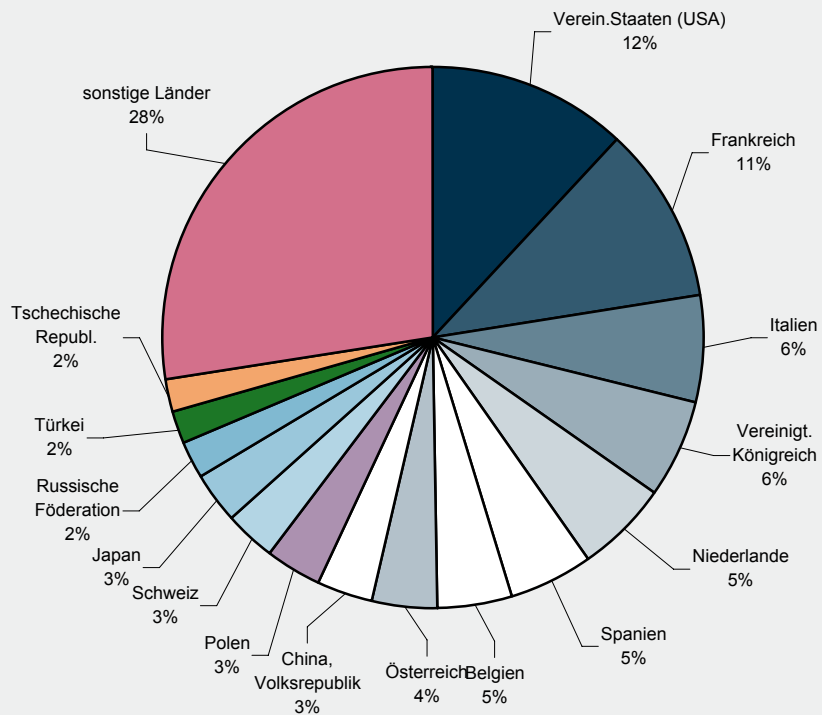
5) North American Free Trade Association. Nordamerikanisches Freihandelsabkommen: USA, Kanada, Mexiko.

6) Association of South East Asian Nations. Vereinigung südostasiatischer Nationen: Thailand, Vietnam, Indonesien, Malaysia, Singapur, Brunei Darussalam, Philippinen, Myanmar (Birma), Laos, Kambodscha.

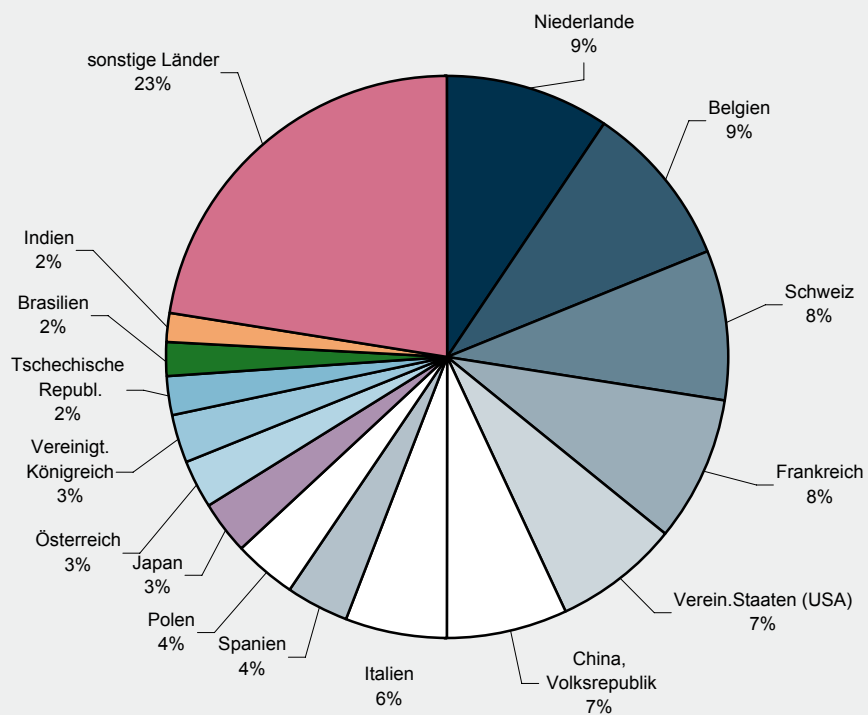
5. Ausfuhr nach ausgewählten Ländern in der Reihenfolge ihrer Anteile und nach Warengruppen

Land	Januar 2012		Ernährungs- wirtschaft	Gewerbliche Wirtschaft			
				Zusammen	davon		
	Insgesamt	Anteile			Rohstoffe	Halbwaren	Fertigwaren
	1 000 EUR	%	1 000 EUR				
Insgesamt	3 739 484	100,0	263 596	3 343 328	18 122	162 914	3 162 292
Verein.Staaten (USA)	447 155	12,0	6 721	439 760	44	9 995	429 721
Frankreich	396 314	10,6	49 085	326 552	3 000	21 605	301 947
Italien	236 167	6,3	40 229	187 718	2 862	8 460	176 397
Vereinigtl.Königreich	221 723	5,9	7 755	205 418	156	7 579	197 683
Niederlande	203 919	5,5	20 820	168 358	3 095	7 597	157 666
Spanien	183 444	4,9	26 944	152 277	556	5 763	145 958
Belgien	175 284	4,7	17 095	148 569	1 815	12 550	134 204
Österreich	141 330	3,8	9 601	115 314	236	5 477	109 602
China, Volksrepublik	127 586	3,4	1 056	126 501	1 377	4 386	120 737
Polen	121 696	3,3	8 772	104 809	427	6 021	98 361
Schweiz	118 383	3,2	9 625	108 612	300	5 548	102 764
Japan	107 065	2,9	1 339	105 726	20	902	104 805
Russische Föderation	89 650	2,4	2 594	87 000	22	3 945	83 034
Türkei	69 786	1,9	4 121	65 665	38	1 807	63 821
Tschechische Republ.	69 430	1,9	2 323	60 352	144	1 254	58 954

Ausfuhranteil der wichtigsten Bestimmungsländer Januar 2012



Einfuhranteil der wichtigsten Herkunftsländer Januar 2012



6. Einfuhr nach Warengruppen und -untergruppen

Nr. der EGW- Sys- tematik	Warengruppe Warenuntergruppe	Januar 2012			Januar 2012		
		Menge	Wert		Menge	Wert	
		Tonnen	1 000 EUR	Veränderung zum Vor- jahresmonat %	Tonnen	1 000 EUR	Veränderung zum Vor- jahreszeitraum %
1 - 4	Ernährungswirtschaft	263 263	244 472	9,7	263 263	244 472	9,7
1	Lebende Tiere	3 574	4 648	43,8	3 574	4 648	43,8
102	Rinder	254	514	- 58,3	254	514	- 58,3
103	Schweine	3 315	4 040	111,2	3 315	4 040	111,2
2	Nahrungsmittel tierischen Ursprungs	41 980	38 082	7,8	41 980	38 082	7,8
201	Milch u. Milcherzeugnisse, ausgenommen Butter u. Käse	36 751	14 432	6,9	36 751	14 432	6,9
204	Fleisch und Fleischwaren	2 492	7 372	- 6,9	2 492	7 372	- 6,9
208	Tierische Öle u. Fette zur Ernährung	133	149	- 63,9	133	149	- 63,9
219	Nahrungsmittel tier. Ursprungs, a.n.g.	1 249	11 196	57,7	1 249	11 196	57,7
3	Nahrungsmittel pflanzlichen Ursprungs	168 457	108 007	8,5	168 457	108 007	8,5
301	Weizen	3 008	587	45,4	3 008	587	45,4
303	Gerste	13 631	2 984	X	13 631	2 984	X
308	Sorghum, Hirse u.sonstiges Getreide, ausgenommen Reis	0	0	- 98,6	0	0	- 98,6
310	Getreideerzeugn., ohne Reiserzeugn.	1 066	536	- 28,0	1 066	536	- 28,0
315	Teig- u. Backwaren	4 588	8 407	0,1	4 588	8 407	0,1
316	Malz	2 371	869	13,6	2 371	869	13,6
340	Kartoffeln u. Kartoffelerzeugnisse	1 726	1 203	- 16,9	1 726	1 203	- 16,9
345	Gemüse, Küchengewächse, frisch	9 870	9 232	- 33,6	9 870	9 232	- 33,6
370	Gemüsezubereitungen, -konserven	7 020	7 216	- 6,4	7 020	7 216	- 6,4
372	Obstzubereitungen, -konserven	810	1 687	27,9	810	1 687	27,9
375	Obst- u. Gemüsesäfte	8 628	14 693	12,8	8 628	14 693	12,8
377	Kakao und Kakaoerzeugnisse	791	2 316	8,8	791	2 316	8,8
381	Zuckerrüben, Zucker u.-erzeugnisse	3 724	3 055	- 5,5	3 724	3 055	- 5,5
383	Ölfrüchte	55 833	22 942	104,5	55 833	22 942	104,5
385	Pflanzliche Öle und Fette	4 497	6 243	88,2	4 497	6 243	88,2
389	Ölkuchen	110	43	27,0	110	43	27,0
393	Kleie, Abfallerzeugn. z. Viehfütterung u. sonstige Futtermittel	2 171	1 319	- 21,2	2 171	1 319	- 21,2
395	Nahrungsmittel pflanzl. Urspr., a.n.g.	41 578	12 593	- 29,7	41 578	12 593	- 29,7
396	Lebende Pflanzen u. Erzeugnisse der Ziergärtnerei	542	3 079	- 18,0	542	3 079	- 18,0
4	Genussmittel	49 251	93 735	10,5	49 251	93 735	10,5
402	Kaffee	1 361	3 938	- 39,0	1 361	3 938	- 39,0
411	Rohtabak u. Tabakerzeugnisse	9 822	51 953	25,1	9 822	51 953	25,1
421	Bier	927	694	- 29,6	927	694	- 29,6
423	Branntwein	1 536	4 463	- 0,3	1 536	4 463	- 0,3
425	Wein	35 599	32 669	4,3	35 599	32 669	4,3
5 - 8	Gewerbliche Wirtschaft	1 046 598	2 118 834	1,3	1 046 598	2 118 834	1,3
5	Rohstoffe	186 086	55 656	- 61,3	186 086	55 656	- 61,3
511	Rundholz	16 691	1 644	67,3	16 691	1 644	67,3
513	Rohkautschuk	9 556	22 297	- 20,4	9 556	22 297	- 20,4
518	Erdöl und Erdgas	18 741	6 291	- 93,1	18 741	6 291	- 93,1
528	Erze u. Metallaschen, a.n.g.	1 646	475	- 21,4	1 646	475	- 21,4
532	Steine und Erden, a.n.g.	56 336	5 758	5,6	56 336	5 758	5,6
534	Rohstoffe f. chem. Erzeugnisse,a.n.g.	30 955	6 722	116,5	30 955	6 722	116,5
537	Edel-, Schmucksteine u. Perlen, roh	25	1 108	16,7	25	1 108	16,7
6	Halbwaren	364 361	313 229	10,7	364 361	313 229	10,7
602	Rohseide u. Seidengarne, künstl. u. synthetische Fäden, auch gezwirnt	108	764	- 65,6	108	764	- 65,6
603	Garne aus Chemiefasern	142	1 732	- 15,3	142	1 732	- 15,3
607	Schnittholz	6 168	2 672	- 16,4	6 168	2 672	- 16,4
608	Halbstoffe aus zellulosehaltigen Faserstoffen	10 804	5 427	16,0	10 804	5 427	16,0
609	Kautschuk, bearbeitet	2 634	7 892	- 11,9	2 634	7 892	- 11,9

6. Einfuhr nach Warengruppen und -untergruppen

Nr. der EGW- Sys- tematik	Warengruppe Warenuntergruppe	Januar 2012			Januar 2012		
		Menge	Wert		Menge	Wert	
		Tonnen	1 000 EUR	Veränderung zum Vor- jahresmonat %	Tonnen	1 000 EUR	Veränderung zum Vor- jahreszeitraum %
611	Zement	6 291	570	- 12,8	6 291	570	- 12,8
612	Mineralische Baustoffe, a.n.g.	8 759	4 655	- 3,0	8 759	4 655	- 3,0
642	Abfälle u. Schrott, aus Eisen od. Stahl	2 897	1 160	- 58,4	2 897	1 160	- 58,4
644	Eisen oder Stahl in Rohformen, Halbzeug aus Eisen oder Stahl	1 081	1 494	- 27,2	1 081	1 494	- 27,2
645	Aluminium u. Aluminiumlegierungen, einschl. Abfälle u. Schrott	12 584	22 928	- 13,9	12 584	22 928	- 13,9
646	Kupfer u. Kupferlegierungen, einschl. Abfälle u. Schrott	428	1 485	- 42,4	428	1 485	- 42,4
648	Blei u. Bleilegierungen, einschl. Abfälle u. Schrott	583	796	- 81,8	583	796	- 81,8
650	Zink u. Zinklegierungen, einschl. Abfälle u. Schrott	446	724	- 47,2	446	724	- 47,2
661	Fettsäuren, Paraffin, Vaseline u. Wachse	1 049	1 718	16,3	1 049	1 718	16,3
667	Rückstände der Erdöl- u. Steinkohlen- teerdestillation	716	479	26,2	716	479	26,2
669	Mineralölerzeugnisse	200 140	150 030	6,1	200 140	150 030	6,1
671	Teer u. Teerdestillationserzeugnisse	12 782	10 662	93,1	12 782	10 662	93,1
673	Düngemittel	39 470	10 634	44,5	39 470	10 634	44,5
679	Chemische Halbwaren, a.n.g.	56 197	47 914	- 3,2	56 197	47 914	- 3,2
690	Halbwaren, a.n.g.	617	4 192	- 41,3	617	4 192	- 41,3
7 - 8	Fertigwaren	496 150	1 749 948	5,1	496 150	1 749 948	5,1
7	Vorerzeugnisse	275 701	531 524	4,5	275 701	531 524	4,5
701	Gewebe, Gewirke, Gestricke aus Seide, künstlichen o. synthetischen Fäden	947	3 989	42,1	947	3 989	42,1
702	Gewebe, Gewirke, Gestricke aus Chemiefasern	148	987	- 14,6	148	987	- 14,6
704	Gewebe, Gewirke, Gestricke aus Baumwolle	91	768	61,7	91	768	61,7
706	Leder	311	5 680	- 4,6	311	5 680	- 4,6
708	Papier und Pappe	25 492	17 689	- 8,2	25 492	17 689	- 8,2
709	Sperrholz, Span- und Faserplatten, Furnierblätter u. dgl.	5 841	3 444	- 51,5	5 841	3 444	- 51,5
711	Glas	2 981	2 009	- 37,2	2 981	2 009	- 37,2
732	Kunststoffe	67 080	96 640	3,4	67 080	96 640	3,4
734	Farben, Lacke u. Kitte	5 843	26 098	- 8,2	5 843	26 098	- 8,2
736	Dextrine, Gelatine u. Leime	1 380	2 442	0,1	1 380	2 442	0,1
740	Pharmazeutische Grundstoffe	2 427	154 739	21,1	2 427	154 739	21,1
749	Chemische Vorerzeugnisse, a.n.g.	89 458	124 961	- 6,7	89 458	124 961	- 6,7
751	Rohre aus Eisen oder Stahl	2 073	8 145	53,0	2 073	8 145	53,0
753	Stäbe u. Profile aus Eisen o. Stahl	6 828	6 431	- 19,7	6 828	6 431	- 19,7
755	Blech aus Eisen oder Stahl	44 126	31 884	1,8	44 126	31 884	1,8
757	Draht aus Eisen oder Stahl	15 832	9 642	10,4	15 832	9 642	10,4
771	Halbzeuge aus Kupfer u. Kupferlegierungen	292	2 589	- 31,7	292	2 589	- 31,7
772	Halbzeuge aus Aluminium	4 368	13 796	- 32,0	4 368	13 796	- 32,0
779	Halbzeuge aus unedlen Metallen, a.n.g.	50	2 388	11,6	50	2 388	11,6
790	Vorerzeugnisse, a.n.g.	4	40	- 89,9	4	40	- 89,9
8	Enderzeugnisse	220 449	1 218 424	5,5	220 449	1 218 424	5,5
801	Bekleidung aus Gewirken o. Gestricken aus Seide o. Chemiefasern	186	4 331	- 30,5	186	4 331	- 30,5
803	Bekleidung aus Gewirken o. Gestricken aus Baumwolle	1 361	11 499	- 25,1	1 361	11 499	- 25,1
806	Bekleidung aus Baumwolle, nicht aus Gewirken o. Gestricken	327	7 162	39,0	327	7 162	39,0
809	Textilien, a.n.g.	3 208	14 517	19,1	3 208	14 517	19,1
811	Schuhe	1 868	34 461	- 13,3	1 868	34 461	- 13,3
812	Lederwaren (ohne Schuhe)	1 855	12 319	46,1	1 855	12 319	46,1
813	Papierwaren	12 589	22 563	- 7,9	12 589	22 563	- 7,9
814	Druckerzeugnisse	448	2 036	- 29,0	448	2 036	- 29,0

6. Einfuhr nach Warengruppen und -untergruppen

Nr. der EGW- Sys- tematik	Warengruppe Warenuntergruppe	Januar 2012			Januar 2012		
		Menge	Wert		Menge	Wert	
		Tonnen	1 000 EUR	Veränderung zum Vor- jahresmonat %	Tonnen	1 000 EUR	Veränderung zum Vor- jahreszeitraum %
815	Holzwaren (ohne Möbel)	3 876	6 249	- 34,4	3 876	6 249	- 34,4
816	Kautschukwaren	21 506	92 592	4,8	21 506	92 592	4,8
817	Waren aus Stein	5 261	4 253	11,8	5 261	4 253	11,8
818	Keramische Erzeugnisse	3 561	12 081	- 12,4	3 561	12 081	- 12,4
819	Glaswaren	11 756	14 078	- 6,4	11 756	14 078	- 6,4
820	Werkzeuge, Schneidwaren u. Eßbestecke aus unedlen Metallen	1 171	15 290	11,4	1 171	15 290	11,4
823	Waren aus Kupfer u. -legierungen	88	806	12,8	88	806	12,8
829	Eisen-, Blech- u. Metallwaren, a.n.g.	18 078	63 698	9,6	18 078	63 698	9,6
831	Waren aus Wachs oder Fetten	375	1 118	- 7,0	375	1 118	- 7,0
832	Waren aus Kunststoffen	14 945	52 603	- 3,3	14 945	52 603	- 3,3
833	Fotochemische Erzeugnisse	733	3 203	- 18,3	733	3 203	- 18,3
834	Pharmazeutische Erzeugnisse	598	45 756	33,9	598	45 756	33,9
835	Duftstoffe u. Körperpflegemittel	921	12 991	29,3	921	12 991	29,3
839	Chemische Enderzeugnisse, a.n.g.	51 404	72 435	19,9	51 404	72 435	19,9
841	Kraftmaschinen (ohne Motoren für Traktoren, Luft- u. Straßenfahrzeuge)	1 333	18 876	91,4	1 333	18 876	91,4
842	Pumpen und Kompressoren	1 780	22 636	27,0	1 780	22 636	27,0
843	Armaturen	708	9 845	32,9	708	9 845	32,9
844	Lager, Getriebe, Zahnräder u. Antriebselemente	1 976	12 454	22,6	1 976	12 454	22,6
845	Hebezeuge u. Fördermittel	1 006	4 753	- 18,8	1 006	4 753	- 18,8
846	Landwirtschaftliche Maschinen (einschl. Traktoren)	809	4 896	65,2	809	4 896	65,2
847	Maschinen für das Textil-, Bekleidungs- u. Ledergewerbe	104	1 047	14,6	104	1 047	14,6
848	Maschinen für das Ernährungsgewerbe u. die Tabakverarbeitung	75	759	- 57,2	75	759	- 57,2
849	Bergwerks-, Bau-, Baustoffmaschinen	4 988	15 006	- 5,1	4 988	15 006	- 5,1
850	Guss- u. Walzwerkstechnik	113	826	28,9	113	826	28,9
851	Maschinen für die Be- u. Verarbeitung von Kautschuk o. Kunststoffen	118	2 403	32,4	118	2 403	32,4
852	Werkzeugmaschinen	2 737	31 336	- 7,1	2 737	31 336	- 7,1
853	Büro- u. EDV-Maschinen	233	17 349	196,9	233	17 349	196,9
854	Maschinen f. Papier u. Druckgewerbe	100	1 377	- 12,9	100	1 377	- 12,9
859	Maschinen, a.n.g.	2 715	53 530	74,1	2 715	53 530	74,1
860	Sportgeräte	338	2 946	32,5	338	2 946	32,5
861	Geräte zur Elektrizitätserzeugung u. -verteilung	2 370	36 330	- 4,7	2 370	36 330	- 4,7
862	Elektrische Lampen u. Leuchten	238	3 194	- 17,1	238	3 194	- 17,1
864	Rundfunk- u. Fernsehgeräte, phono- u. videotechnische Geräte	649	12 976	- 27,8	649	12 976	- 27,8
869	Elektrotechnische Erzeugnisse, a.n.g.	1 048	14 863	- 3,4	1 048	14 863	- 3,4
872	Mess-, steuerungs- u. regelungs- technische Erzeugnisse	966	77 512	131,4	966	77 512	131,4
873	Optische u. fotografische Geräte	26	5 208	21,5	26	5 208	21,5
875	Möbel	2 958	12 777	26,3	2 958	12 777	26,3
881	Schienenfahrzeuge	4 063	13 668	45,2	4 063	13 668	45,2
884	Fahrgestelle, Karosserien, Teile u. Zubehör für Kraftfahrzeuge u. dgl.	19 814	102 177	11,1	19 814	102 177	11,1
885	Personenkraftwagen, Krafträder u. Wohnmobile	1 268	12 273	- 19,5	1 268	12 273	- 19,5
887	Lastkraftwagen u. Spezialfahrzeuge	4 747	45 499	- 57,3	4 747	45 499	- 57,3
889	Fahrzeuge, a.n.g.	1 500	5 449	57,6	1 500	5 449	57,6
891	Vollständige Fabrikationsanlagen	-	-	-	-	-	-
896	Enderzeugnisse, a.n.g.	1 870	19 717	37,3	1 870	19 717	37,3
9	Außerdem:	117 315	196 864	262,5	117 315	196 864	262,5
901	Rückwaren	1 813	20 855	70,7	1 813	20 855	70,7
902/903	Ersatzlieferungen	12	338	- 19,7	12	338	- 19,7
904	Andere nicht aufgliederbare Warenverkehre	115 490	175 670	321,6	115 490	175 670	321,6
	Einfuhr insgesamt	1 427 176	2 560 169	8,1	1 427 176	2 560 169	8,1

7. Einfuhr nach Herkunftsländern

Herkunftsland Wirtschaftsraum	Januar 2012			Januar 2012		
	Menge	Wert		Menge	Wert	
	Tonnen	1 000 EUR	Veränderung zum Vor- jahresmonat %	Tonnen	1 000 EUR	Veränderung zum Vor- jahreszeitraum %
Europa	1 154 505	1 768 606	2,4	1 154 505	1 768 606	2,4
EU-Länder (27)	1 055 798	1 456 436	2,9	1 055 798	1 456 436	2,9
Belgien	246 693	241 672	3,1	246 693	241 672	3,1
Bulgarien	3 056	11 449	35,0	3 056	11 449	35,0
Dänemark	5 383	15 384	45,8	5 383	15 384	45,8
Estland	473	1 063	31,3	473	1 063	31,3
Finnland	6 146	7 484	- 12,3	6 146	7 484	- 12,3
Frankreich	207 689	215 988	- 4,9	207 689	215 988	- 4,9
Griechenland	2 397	6 293	21,0	2 397	6 293	21,0
Irland	4 348	13 938	37,6	4 348	13 938	37,6
Italien	67 065	145 757	6,6	67 065	145 757	6,6
Lettland	1 383	1 190	11,9	1 383	1 190	11,9
Litauen	2 316	1 753	60,2	2 316	1 753	60,2
Luxemburg	47 873	43 649	14,3	47 873	43 649	14,3
Malta	13	211	43,0	13	211	43,0
Niederlande	207 172	243 014	- 10,3	207 172	243 014	- 10,3
Österreich	46 320	77 111	- 12,8	46 320	77 111	- 12,8
Polen	38 215	90 197	27,0	38 215	90 197	27,0
Portugal	8 800	14 200	0,6	8 800	14 200	0,6
Rumänien	7 299	18 310	19,0	7 299	18 310	19,0
Schweden	15 362	28 573	30,3	15 362	28 573	30,3
Slowakei	9 629	23 751	34,4	9 629	23 751	34,4
Slowenien	3 599	7 608	- 4,6	3 599	7 608	- 4,6
Spanien	66 458	92 708	26,9	66 458	92 708	26,9
Tschechische Republik	19 761	51 874	16,0	19 761	51 874	16,0
Ungarn	12 438	31 370	8,7	12 438	31 370	8,7
Vereinigtes Königreich	25 661	71 200	- 9,0	25 661	71 200	- 9,0
Zypern	246	690	27,3	246	690	27,3
Mazedonien	3 887	4 153	17,7	3 887	4 153	17,7
Norwegen	4 347	9 580	- 23,0	4 347	9 580	- 23,0
Russland	56 968	38 419	- 67,2	56 968	38 419	- 67,2
Schweiz	13 680	216 182	46,9	13 680	216 182	46,9
Türkei	10 907	30 629	35,1	10 907	30 629	35,1
Ukraine	1 636	2 405	2,0	1 636	2 405	2,0
Afrika	77 732	72 957	37,9	77 732	72 957	37,9
Ägypten	380	1 608	- 48,8	380	1 608	- 48,8
Algerien	62 261	42 148	95,0	62 261	42 148	95,0
Elfenbeinküste	0	0	- 95,4	0	0	- 95,4
Malawi	1 410	5 632	54,5	1 410	5 632	54,5
Marokko	9 641	12 564	41,1	9 641	12 564	41,1
Mosambik	731	2 208	40,8	731	2 208	40,8
Ruanda	-	-	-	-	-	-
Sambia	134	631	- 16,8	134	631	- 16,8
Südafrika Rep.	2 426	3 872	- 10,4	2 426	3 872	- 10,4
Tansania Ver. Rep.	332	1 474	- 5,0	332	1 474	- 5,0

7. Einfuhr nach Herkunftsländern

Herkunftsland Wirtschaftsraum	Januar 2012			Januar 2012		
	Menge	Wert		Menge	Wert	
	Tonnen	1 000 EUR	Veränderung zum Vor- jahresmonat %	Tonnen	1 000 EUR	Veränderung zum Vor- jahreszeitraum %
Amerika	95 959	280 042	23,1	95 959	280 042	23,1
Argentinien	919	2 502	- 6,3	919	2 502	- 6,3
Bolivien	1	1	-	1	1	-
Brasilien	59 128	48 447	24,9	59 128	48 447	24,9
Chile	2 465	2 767	9,2	2 465	2 767	9,2
El Salvador	5	44	- 12,1	5	44	- 12,1
Kanada	2 311	23 047	8,0	2 311	23 047	8,0
Kolumbien	184	710	11,5	184	710	11,5
Mexiko	757	9 187	25,7	757	9 187	25,7
Peru	79	246	- 28,1	79	246	- 28,1
Uruguay	187	4 809	63,4	187	4 809	63,4
USA	26 631	186 619	24,8	26 631	186 619	24,8
Venezuela	0	1	- 98,6	0	1	- 98,6
Asien	97 171	434 630	22,5	97 171	434 630	22,5
Arabische Emirate	2 338	4 236	- 10,9	2 338	4 236	- 10,9
Bangladesch	309	4 176	- 29,3	309	4 176	- 29,3
China	53 765	178 860	16,8	53 765	178 860	16,8
Hongkong	116	5 107	- 25,9	116	5 107	- 25,9
Indien	3 804	44 105	54,8	3 804	44 105	54,8
Indonesien	1 780	6 126	- 55,0	1 780	6 126	- 55,0
Iran	110	516	- 61,0	110	516	- 61,0
Israel	16 426	8 367	86,5	16 426	8 367	86,5
Japan	4 718	78 354	177,3	4 718	78 354	177,3
Kambodscha	62	224	- 63,2	62	224	- 63,2
Korea Rep.	2 596	15 704	- 21,3	2 596	15 704	- 21,3
Malaysia	2 249	13 981	- 57,6	2 249	13 981	- 57,6
Pakistan	141	1 539	- 27,0	141	1 539	- 27,0
Philippinen	168	6 916	16,4	168	6 916	16,4
Saudi-Arabien	1 537	1 868	- 23,3	1 537	1 868	- 23,3
Singapur	1 018	3 875	- 58,4	1 018	3 875	- 58,4
Sri Lanka	156	594	18,8	156	594	18,8
Taiwan	1 735	38 189	90,5	1 735	38 189	90,5
Thailand	1 104	8 951	98,4	1 104	8 951	98,4
Vietnam	2 125	6 964	2,7	2 125	6 964	2,7
Australien und Ozeanien	1 808	3 935	- 24,2	1 808	3 935	- 24,2
Australien	1 390	2 963	- 6,2	1 390	2 963	- 6,2
Neuseeland	418	972	- 49,9	418	972	- 49,9
Papua-Neuguinea	-	-	-	-	-	-
Einfuhr insgesamt	1 427 176	2 560 169	8,1	1 427 176	2 560 169	8,1

8. Einfuhr nach Ländergruppen

Ländergruppe	Januar 2012			Januar 2012		
	Menge	Wert		Menge	Wert	
	Tonnen	1 000 EUR	Veränderung zum Vorjahresmonat %	Tonnen	1 000 EUR	Veränderung zum Vorjahreszeitraum %
Insgesamt	1 427 176	2 560 169	8,1	1 427 176	2 560 169	8,1
darunter:						
EU-Länder (EU-27) ¹⁾	1 055 798	1 456 436	2,9	1 055 798	1 456 436	2,9
EURO-Zone ²⁾	924 923	1 135 136	0,1	924 923	1 135 136	0,1
Nicht-EURO-Zone	130 875	321 300	14,2	130 875	321 300	14,2
EFTA-Länder ³⁾	20 201	229 813	43,2	20 201	229 813	43,2
Mittel- und osteuropäische Länder ⁴⁾	157 246	277 439	- 10,9	157 246	277 439	- 10,9
NAFTA-Länder ⁵⁾	29 699	218 854	22,8	29 699	218 854	22,8
ASEAN-Länder ⁶⁾	8 546	47 650	- 35,7	8 546	47 650	- 35,7

1) Frankreich, Belgien, Luxemburg, Niederlande, Italien, Vereinigtes Königreich, Irland, Dänemark, Griechenland, Portugal, Spanien, Schweden, Finnland, Österreich, Estland, Lettland, Litauen, Malta, Polen, Slowakei, Slowenien, Tschechische Republik, Ungarn, Zypern, Bulgarien, Rumänien.

2) Frankreich, Niederlande, Italien, Irland, Griechenland, Portugal, Spanien, Finnland, Österreich, Belgien, Luxemburg, Slowenien, Malta, Zypern, Slowakei, Estland.

3) European Free Trade Agreement. Europäische Freihandelsvereinigung: Island, Norwegen, Liechtenstein, Schweiz.

4) Estland, Lettland, Litauen, Polen, Tschechische Republik, Slowakei, Ungarn, Rumänien, Bulgarien, Albanien, Ukraine, Weißrussland (Belarus), Moldau, Russland, Georgien, Armenien, Aserbaidschan, Kasachstan, Turkmenistan, Usbekistan, Tadschikistan, Kirgisistan.

5) North American Free Trade Association. Nordamerikanisches Freihandelsabkommen: USA, Kanada, Mexiko.

6) Association of South East Asian Nations. Vereinigung südostasiatischer Nationen: Thailand, Vietnam, Indonesien, Malaysia, Singapur, Brunei Darussalam, Philippinen, Myanmar (Birma), Laos, Kambodscha.

9. Einfuhr nach ausgewählten Ländern in der Reihenfolge ihrer Anteile und nach Warengruppen

Land	Januar 2012		Ernährungs- wirtschaft	Zusammen	Gewerbliche Wirtschaft		
	Insgesamt	Anteile			davon		
	1 000 EUR	%			Rohstoffe	Halbwaren	Fertigwaren
Insgesamt	2 560 169	100,0	244 472	2 118 834	55 656	313 229	1 749 948
Niederlande	243 014	9,5	23 467	199 138	6 261	77 074	115 803
Belgien	241 672	9,4	18 164	206 975	3 770	46 901	156 303
Schweiz	216 182	8,4	3 885	207 934	202	32 470	175 261
Frankreich	215 988	8,4	28 859	163 886	12 285	7 931	143 670
Verein.Staaten (USA)	186 619	7,3	12 637	168 554	1 281	10 036	157 237
China, Volksrepublik	178 860	7,0	14 049	161 203	3 823	2 263	155 116
Italien	145 757	5,7	18 002	102 269	1 779	3 923	96 567
Spanien	92 708	3,6	15 528	67 371	1 978	5 018	60 375
Polen	90 197	3,5	4 511	73 314	1 463	997	70 854
Japan	78 354	3,1	127	76 469	86	1 916	74 467
Österreich	77 111	3,0	7 181	57 082	1 151	2 710	53 221
Vereinigkt.Königreich	71 200	2,8	4 098	56 471	758	5 828	49 885
Tschechische Republ.	51 874	2,0	168	44 145	887	730	42 528
Brasilien	48 447	1,9	31 862	15 179	364	712	14 103
Indien	44 105	1,7	1 715	42 057	19	127	41 911

Impressum

Herausgeber:
Statistisches Landesamt Rheinland-Pfalz
Mainzer Straße 14-16
56130 Bad Ems

Telefon: 02603 71-0
Telefax: 02603 71-3150

E-Mail: poststelle@statistik.rlp.de
Internet: www.statistik.rlp.de

Kostenfreier Download im Internet: <http://www.statistik.rlp.de/veroeffentlichungen/statistische-berichte>

© Statistisches Landesamt Rheinland-Pfalz · Bad Ems · 2012

Für nichtgewerbliche Zwecke sind Vervielfältigung und unentgeltliche Verbreitung, auch auszugsweise, mit Quellenangabe gestattet. Die Verbreitung, auch auszugsweise, über elektronische Systeme/Datenträger bedarf der vorherigen Zustimmung. Alle übrigen Rechte bleiben vorbehalten.