



Rheinland-Pfalz

STATISTISCHES LANDESAMT

2012

# STATISTISCHE BERICHTE



Aus- und Einfuhr im Oktober 2011

# Inhalt

	Seite
<b>Vorbemerkungen</b> .....	3
<b>Tabellenteil</b>	
1. Außenhandel 1994 bis 2011 .....	5
<b>Ausfuhr</b> (Spezialhandel)	
2. Ausfuhr nach Warengruppen und -untergruppen .....	6
3. Ausfuhr nach Bestimmungsländern .....	9
4. Ausfuhr nach Ländergruppen .....	11
5. Ausfuhr nach ausgewählten Ländern in der Reihenfolge ihrer Anteile und nach Warengruppen .....	11
<b>Einfuhr</b> (Generalhandel)	
6. Einfuhr nach Warengruppen und -untergruppen .....	13
7. Einfuhr nach Herkunftsländern .....	16
8. Einfuhr nach Ländergruppen .....	18
9. Einfuhr nach ausgewählten Ländern in der Reihenfolge ihrer Anteile und nach Warengruppen .....	18
<b>Schaubilder</b>	
Entwicklung des Außenhandels von 1970 bis 2010 .....	4
Ausfuhr nach Monaten 2010 bis 2011 .....	4
Einfuhr nach Monaten 2010 bis 2011 .....	4
Ausfuhranteil der wichtigsten Bestimmungsländer Januar - Oktober 2011 .....	12
Einfuhranteil der wichtigsten Herkunftsländer Januar - Oktober 2011 .....	12

## Zeichenerklärung

0	weniger als die Hälfte von 1 in der letzten besetzten Stelle, jedoch mehr als nichts
-	nichts vorhanden (genau Null)
...	Angabe fällt später an
.	Zahlenwert unbekannt oder geheim zu halten
x	Tabellenfach gesperrt, weil Aussage nicht sinnvoll
p	vorläufige Zahl
r	berichtigte Zahl
a.n.g	anderweitig nicht genannt
u.dgl.	und dergleichen

Geringfügige Abweichungen in den Summen sind auf Runden der Zahlen zurückzuführen.  
Abweichungen gegenüber früheren Veröffentlichungen erklären sich durch inzwischen vorgenommene Korrekturen.

## Vorbemerkungen

Die Außenhandelsstatistik, die zentral vom Statistischen Bundesamt erhoben und aufbereitet wird, stellt den grenzüberschreitenden Warenverkehr der Bundesrepublik Deutschland mit dem Ausland dar, gegliedert nach Warenarten und Herstellungs- bzw. Verbrauchsländern. Die Außenhandelsstatistik lässt aber auch eine Differenzierung der Ergebnisse nach Bundesländern zu. Bei einem Vergleich der Ein- und Ausfuhrergebnisse ist zu beachten, dass die Einfuhr die Ergebnisse des Generalhandels umfasst, der sich vom Spezialhandel (Ausfuhr) hinsichtlich des Nachweises der aus Lager eingeführten ausländischen Waren unterscheidet. Die rheinland-pfälzischen Einfuhren enthalten zudem nicht nur die Waren, die zum Gebrauch, zum Verbrauch, zur Bearbeitung oder Verarbeitung in Rheinland-Pfalz bestimmt sind, sondern auch Waren, die über Rheinland-Pfalz als erstes bekanntes Zielland in andere Länder des Bundesgebietes oder wieder ins Ausland weitergeleitet werden.

Nach der Novellierung der Außenhandelsstatistik zum 1. Januar 1993, die aufgrund der Einführung des EU-Binnenmarktes und der Aufhebung der innergemeinschaftlichen Grenzkontrollen notwendig wurde, wird unterschieden zwischen Intrahandelsstatistik (Warenverkehr zwischen EU-Staaten) und Extrahandelsstatistik (Warenverkehr mit Drittländern). Während die statistischen Angaben zum Extrahandel im Rahmen der Zollverfahren ermittelt werden, übermitteln die Unternehmen ihre Warenbewegungen im Handel mit EU-Mitgliedstaaten (Intrahandel) direkt an das Statistische Bundesamt. Von der Auskunftspflicht sind Privatpersonen ausgenommen. Die Befreiung gilt auch für Auskunftspflichtige, deren im Intrahandel getätigte jährliche Versendung in andere Mitgliedstaaten oder Eingänge aus anderen Mitgliedstaaten den Wert von 400 000 Euro im Vorjahr nicht überschritten hat. Zur Extrahandelsstatistik sind Warensendungen bis zu einem Wert von 1 000 Euro nicht anzumelden, soweit das Gesamtgewicht der Sendung 1 000 kg nicht übersteigt.

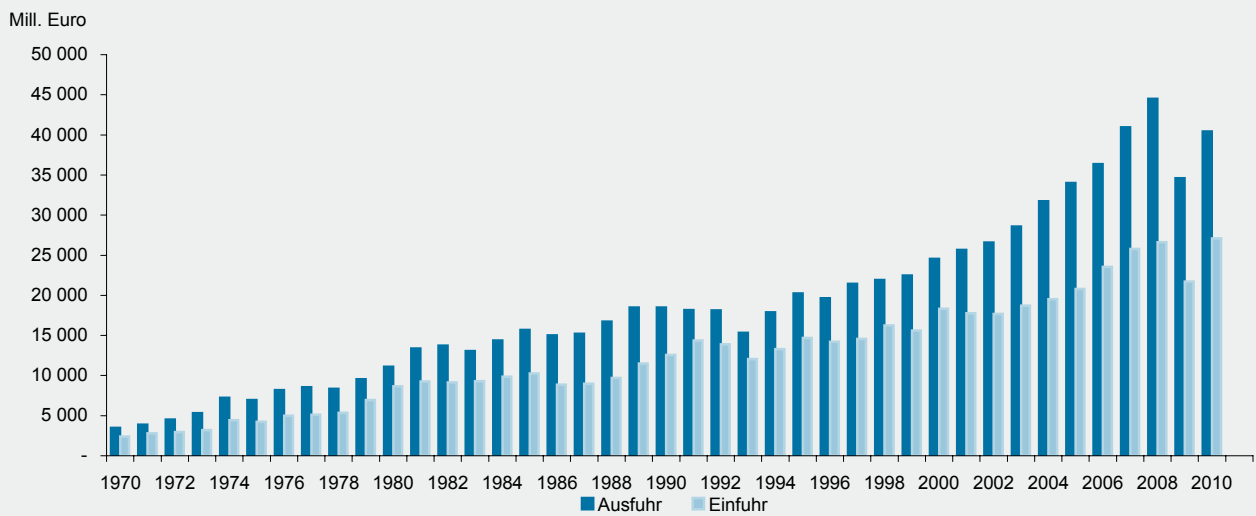
Die Benennung und Gruppierung der Waren in den Tabellen orientiert sich an der Gliederung nach Warengruppen und -untergruppen der Ernährungswirtschaft und der Gewerblichen Wirtschaft (EGW). Ab Berichtsmonat Januar 2002 ist eine revidierte Fassung der EGW (EGW 2002) in Kraft getreten, wodurch die Vergleichbarkeit gegenüber früheren Ergebnissen teilweise eingeschränkt wird. Die Warengliederung wurde an die gegenwärtigen wirtschaftlichen und technischen Gegebenheiten angepasst. Es wurden Streichungen von Warengruppen mit geringem Handelsvolumen und vor allem eine tiefere Gliederung im Bereich der Maschinen und der elektrotechnischen Ausrüstungen vorgenommen. Das betrifft insbesondere den Informations- und Kommunikationsbereich sowie die Medizintechnik und die Mess-, Steuer- und Regelungstechnik, aber auch den Fahrzeugsektor.

Monatliche Revisionen: Ab Berichtsjahr 2011 werden die Außenhandelsergebnisse monatlich revidiert. Die erste Revision eines Berichtsmonats findet zusammen mit der Aufbereitung des zweiten Folgemonats statt. Insgesamt werden für jeden Berichtsmonat sechs aufeinander folgende monatliche Revisionen durchgeführt. Im Oktober des Folgejahres erfolgt noch eine zusätzliche Jahresrevision. Die Ergebnisse werden dann – wie bisher – als endgültig betrachtet. Das neue Revisionsverfahren wird erstmals mit Berichtsmonat März 2011 angewandt.

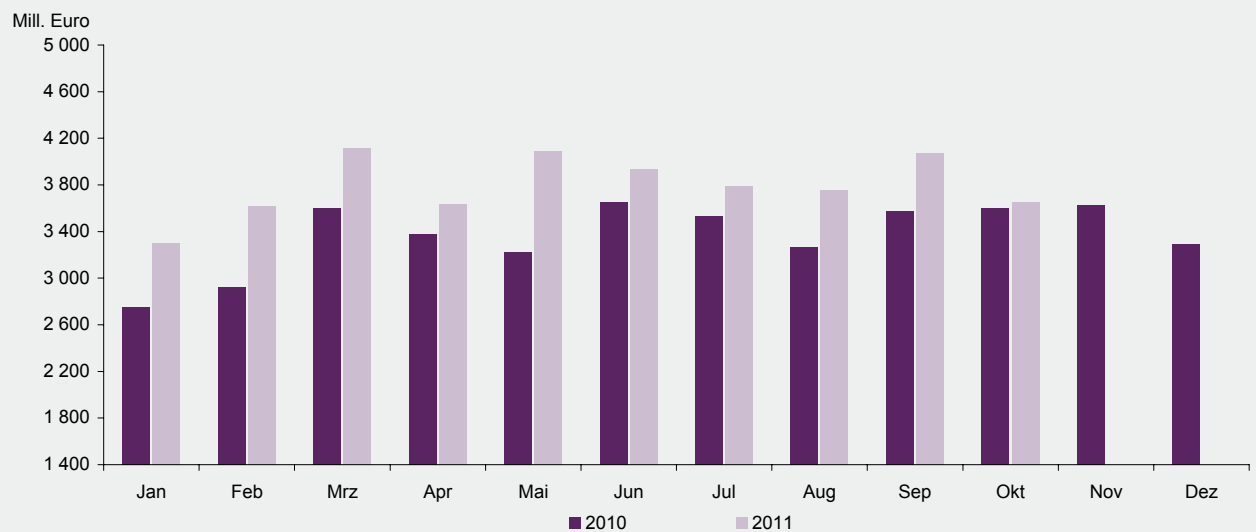
Die Außenhandelsstatistik basiert insbesondere auf folgenden Rechtsvorschriften:

- Gesetz über die Statistik für Bundeszwecke (Bundesstatistikgesetz – BStatG) vom 22. Januar 1987 (BGBl. I S. 462, 565).
- Verordnung (EG) Nr. 638/2004 des Europäischen Parlaments und des Rates vom 31. März 2004 über die Gemeinschaftsstatistiken des Warenverkehrs zwischen Mitgliedstaaten und zur Aufhebung der Verordnung (EWG) Nr. 3330/91 des Rates (ABl. EG Nr. L 102 S. 1).
- Verordnung (EG) Nr. 1917/2000 der Kommission vom 7. September 2000 zur Durchführung der Verordnung (EG) Nr. 1172/95 des Rates im Hinblick auf die Außenhandelsstatistik (ABl. EG Nr. L 229 S. 14).
- Außenhandelsstatistikgesetz (AHStatGes) vom 1. Mai 1957 in der im Bundesgesetzblatt Teil III, Gliederungsnummer 7402-1, veröffentlichten bereinigten Fassung.
- Außenhandelsstatistik-Durchführungsverordnung (AHStatDV) in der Fassung der Bekanntmachung vom 29. Juli 1994 (BGBl. I S. 1993).

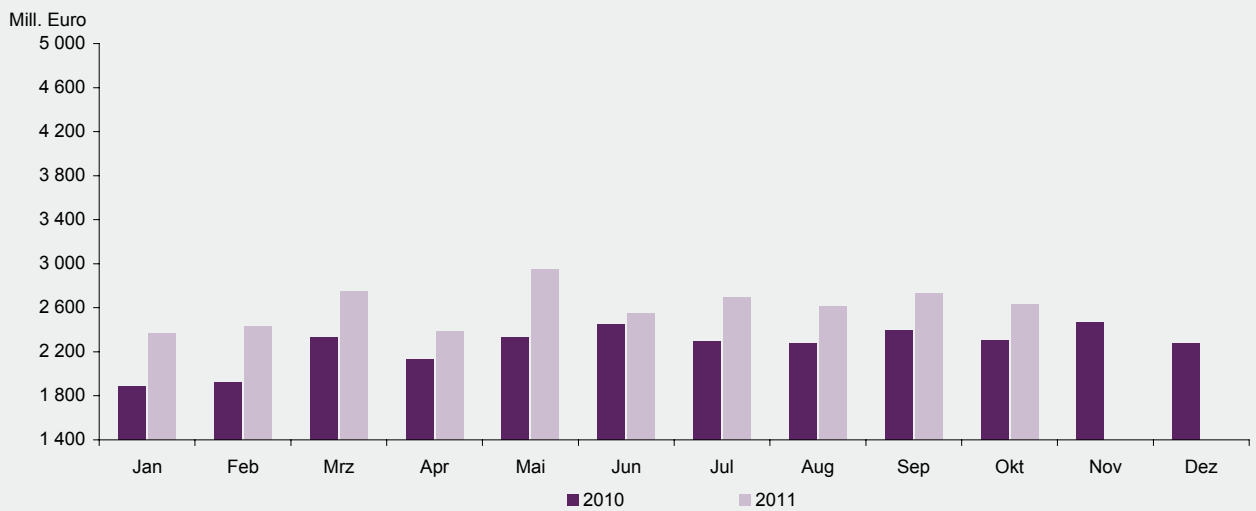
Entwicklung des Außenhandels von 1970 bis 2010



Ausfuhr nach Monaten 2010 bis 2011



Einfuhr nach Monaten 2010 bis 2011



# 1. Außenhandel 1994 bis 2011

Jahr Monat		Insgesamt		Gewerbliche Wirtschaft		Insgesamt		Gewerbliche Wirtschaft	
		Ausfuhr	Einfuhr	Ausfuhr	Einfuhr	Ausfuhr	Einfuhr	Ausfuhr	Einfuhr
		1 000 EUR				Veränderungen zum Vorjahr bzw. Vorjahresmonat in %			
1994		17 887 363	13 274 319	16 824 212	12 025 327	16,7	10,0	17,8	10,1
1995		20 225 876	14 701 213	19 180 747	13 394 080	13,1	10,7	14,0	11,4
1996		19 619 808	14 203 061	18 501 452	12 783 132	-3,0	-3,4	-3,6	-4,6
1997		21 412 941	14 578 503	20 240 421	13 137 838	9,1	2,6	9,4	2,8
1998		21 908 870	16 256 205	20 716 404	14 657 964	2,3	11,5	2,4	11,6
1999		22 467 901	15 616 658	21 315 184	14 019 455	2,6	-3,9	2,9	-4,4
2000		24 526 061	18 303 300	23 309 181	16 721 532	9,2	17,2	9,4	19,3
2001		25 646 475	17 762 972	24 031 747	16 134 885	4,6	- 3,0	3,1	- 3,5
2002		26 556 912	17 674 350	24 734 571	15 912 955	3,5	- 0,5	2,9	- 1,4
2003		28 590 534	18 696 188	25 887 659	15 930 492	7,7	5,8	4,7	0,1
2004		31 725 014	19 494 533	29 267 940	16 699 054	11,0	4,3	13,1	4,8
2005		33 980 921	20 798 155	31 217 690	18 151 742	7,1	6,7	6,7	8,7
2006		36 362 105	23 529 026	33 174 285	20 383 058	7,0	13,1	6,3	12,3
2007		40 931 119	25 765 567	37 491 408	22 394 396	12,6	9,5	13,0	9,9
2008		44 506 068	26 601 695	40 912 798	23 371 584	8,7	3,2	9,1	4,4
2009		34 616 047	21 706 121	31 005 736	18 088 003	- 22,2	- 18,4	- 24,2	- 22,6
2010		40 425 588	27 086 099	36 619 296	23 630 043	16,8	24,8	18,1	30,6
2008	Oktober	3 692 330	2 242 065	3 358 934	1 946 829	3,5	- 7,3	3,7	- 9,0
	November	3 179 893	2 159 910	2 905 173	1 875 548	- 15,1	1,1	- 14,9	1,7
	Dezember	2 713 613	1 752 165	2 442 707	1 471 412	- 3,0	- 14,5	- 2,6	- 17,2
2009	Januar	2 705 570	1 751 489	2 398 915	1 479 082	- 26,3	- 21,2	- 29,2	- 26,1
	Februar	2 724 206	1 833 872	2 429 326	1 564 931	- 22,0	- 14,9	- 24,8	- 18,8
	März	3 014 409	2 331 583	2 735 995	1 646 781	- 20,0	2,9	- 21,2	- 17,8
	April	3 467 041	1 704 515	3 171 186	1 432 456	- 12,9	- 26,6	- 13,4	- 30,4
	Mai	2 662 562	1 565 998	2 386 433	1 309 970	- 24,4	- 30,0	- 26,0	- 32,6
	Juni	2 766 339	1 707 083	2 431 589	1 417 803	- 40,3	- 23,7	- 43,7	- 27,9
	Juli	2 929 537	1 937 939	2 613 885	1 679 059	- 29,1	- 22,0	- 31,3	- 23,5
	August	2 590 597	1 619 730	2 297 632	1 379 610	- 35,6	- 22,8	- 38,1	- 24,9
	September	2 897 563	1 767 778	2 600 436	1 505 391	- 21,8	- 27,0	- 23,3	- 29,8
	Oktober	3 042 356	1 861 752	2 711 881	1 583 245	- 17,6	- 17,0	- 19,3	- 18,7
	November	3 116 275	1 857 364	2 814 778	1 604 947	- 2,0	- 14,0	- 3,1	- 14,4
	Dezember	2 699 592	1 767 018	2 413 681	1 484 730	- 0,5	0,8	- 1,2	0,9
2010	Januar	2 748 127	1 882 979	2 470 706	1 614 950	1,6	7,5	3,0	9,2
	Februar	2 926 633	1 926 464	2 648 010	1 662 896	7,4	5,0	9,0	6,3
	März	3 599 116	2 331 822	3 275 142	2 014 859	19,4	0,0	19,7	22,4
	April	3 373 895	2 136 538	3 070 925	1 851 249	- 2,7	25,3	- 3,2	29,2
	Mai	3 224 665	2 327 365	2 900 345	2 042 081	21,1	48,6	21,5	55,9
	Juni	3 655 727	2 453 936	3 320 257	2 162 114	32,2	43,8	36,5	52,5
	Juli	3 531 720	2 299 745	3 215 612	2 045 132	20,6	18,7	23,0	21,8
	August	3 271 100	2 279 910	2 949 114	1 980 781	26,3	40,8	28,4	43,6
	September	3 577 902	2 394 856	3 255 724	2 122 960	23,5	35,5	25,2	41,0
	Oktober	3 597 130	2 307 180	3 241 925	2 006 329	18,2	23,9	19,5	26,7
	November	3 625 917	2 470 903	3 282 606	2 142 351	16,4	33,0	16,6	33,5
	Dezember	3 293 656	2 274 400	2 988 930	1 984 341	22,0	28,7	23,8	33,6
2011 <sup>P</sup>	Januar	3 301 286	2 368 357	3 005 622	2 091 148	20,1	25,8	21,7	29,5
	Februar	3 620 383	2 435 060	3 311 369	2 109 902	23,7	26,4	25,1	26,9
	März	4 116 048	2 753 440	3 766 129	2 379 900	14,4	18,1	15,0	18,1
	April	3 631 207	2 389 703	3 302 439	2 048 903	7,6	11,8	7,5	10,7
	Mai	4 087 444	2 949 504	3 700 191	2 384 980	26,8	26,7	27,6	16,8
	Juni	3 930 566	2 551 203	3 563 648	2 176 276	7,5	4,0	7,3	0,7
	Juli	3 786 044	2 693 704	3 413 865	2 325 535	7,2	17,1	6,2	13,7
	August	3 756 185	2 609 251	3 360 778	2 237 149	14,8	14,4	14,0	12,9
	September	4 071 182	2 729 051	3 619 825	2 300 730	13,8	14,0	11,2	8,4
	Oktober	3 655 570	2 631 846	3 231 916	2 184 709	1,6	14,1	- 0,3	8,9

## 2. Ausfuhr nach Warengruppen und -untergruppen

Nr. der EGW- Sys- tematik	Warengruppe  Warenuntergruppe	Oktober 2011			Januar - Oktober 2011		
		Menge	Wert		Menge	Wert	
		Tonnen	1 000 EUR	Veränderung zum Vor- jahresmonat %	Tonnen	1 000 EUR	Veränderung zum Vor- jahreszeitraum %
<b>1 - 4</b>	<b>Ernährungswirtschaft</b>	176 969	291 724	- 7,8	1 811 044	2 916 201	3,8
<b>1</b>	<b>Lebende Tiere</b>	362	659	- 54,2	3 926	7 947	- 6,5
102	Rinder	175	380	- 51,2	1 947	5 165	- 8,2
103	Schweine	117	154	- 25,2	1 562	2 124	92,8
<b>2</b>	<b>Nahrungsmittel tierischen Ursprungs</b>	61 442	61 238	0,8	654 410	636 598	10,7
201	Milch u. Milcherzeugnisse, ausgenommen Butter u. Käse	54 517	37 178	7,1	586 640	389 151	10,9
204	Fleisch und Fleischwaren	4 505	13 412	- 6,5	46 093	141 431	11,7
208	Tierische Öle u. Fette zur Ernährung	921	561	125,8	5 349	2 971	28,1
219	Nahrungsmittel tier. Ursprungs, a.n.g.	584	6 661	- 9,9	6 284	66 128	15,8
<b>3</b>	<b>Nahrungsmittel pflanzlichen Ursprungs</b>	85 027	71 010	- 17,0	875 159	724 036	6,1
301	Weizen	1 921	450	- 89,7	66 158	15 946	- 12,6
303	Gerste	2 081	397	- 56,3	25 695	5 051	- 8,4
308	Sorghum, Hirse u.sonstiges Getreide, ausgenommen Reis	749	240	- 42,1	4 986	1 390	25,7
310	Getreideerzeugn., ohne Reiserzeugn.	118	54	- 89,7	21 626	7 269	30,2
315	Teig- u. Backwaren	9 945	27 007	- 14,4	104 391	269 109	- 1,0
316	Malz	1 599	710	5,3	29 035	11 324	33,0
340	Kartoffeln u. Kartoffelerzeugnisse	355	485	- 80,0	21 205	10 062	- 41,7
345	Gemüse, Küchengewächse, frisch	7 879	5 015	- 25,1	50 615	36 974	- 17,3
370	Gemüsezubereitungen, -konserven	424	850	13,8	4 107	7 668	4,2
372	Obstzubereitungen, -konserven	26	83	- 55,0	308	749	- 28,8
375	Obst- u. Gemüsesäfte	2 161	1 751	81,5	10 111	9 525	- 8,9
377	Kakao und Kakaoerzeugnisse	698	3 303	- 0,5	3 445	14 083	1,6
381	Zuckerrüben, Zucker u.-erzeugnisse	3 928	2 369	- 14,0	48 199	27 254	- 23,8
383	Ölfrüchte	55	12	- 93,8	2 352	1 034	- 34,0
385	Pflanzliche Öle und Fette	5 483	5 787	- 32,3	88 762	92 908	91,7
389	Ölkuchen	8 984	2 331	- 67,7	165 492	42 158	- 8,8
393	Kleie, Abfallerzeugn. z. Viehfütterung u. sonstige Futtermittel	28 118	5 091	95,9	133 409	28 450	5,0
395	Nahrungsmittel pflanzl. Urspr., a.n.g.	9 390	13 708	31,8	82 315	119 727	19,8
396	Lebende Pflanzen u. Erzeugnisse der Ziergärtnerei	109	658	89,0	2 504	12 108	29,7
<b>4</b>	<b>Genussmittel</b>	30 139	158 817	- 5,9	277 548	1 547 620	0,4
402	Kaffee	586	5 781	- 33,1	8 420	87 776	34,9
411	Rohtabak u. Tabakerzeugnisse	7 394	114 008	- 7,3	72 896	1 108 772	- 2,4
421	Bier	2 841	2 431	48,8	38 505	30 809	23,2
423	Branntwein	1 987	2 599	127,5	18 492	21 626	116,4
425	Wein	17 331	33 997	- 1,1	139 226	298 371	- 2,4
<b>5 - 8</b>	<b>Gewerbliche Wirtschaft</b>	1 677 627	3 231 916	- 0,3	17 784 077	34 275 782	12,9
<b>5</b>	<b>Rohstoffe</b>	536 209	20 931	- 17,2	5 141 686	229 496	0,5
511	Rundholz	9 352	681	11,6	149 439	13 624	- 27,9
513	Rohkautschuk	7 206	5 061	- 35,0	72 447	59 246	5,6
528	Erze u. Metallaschen, a.n.g.	1 270	11	0,2	10 870	164	23,1
530	Speisesalz u. Industriesalz	557	133	7,1	5 773	1 331	15,8
532	Steine und Erden, a.n.g.	486 687	11 396	- 6,9	4 539 166	108 046	- 3,4
534	Rohstoffe f. chem. Erzeugnisse,a.n.g.	1 370	300	- 41,1	11 005	3 266	- 18,1
537	Edel-, Schmucksteine u. Perlen, roh	5	292	336,2	44	1 825	152,7
<b>6</b>	<b>Halbwaren</b>	273 025	148 194	- 7,4	3 098 075	1 683 830	12,4
602	Rohseide u. Seidengarne, künstl. u. synthetische Fäden, auch gezwirnt	41	1 124	55,2	253	6 313	17,1
603	Garne aus Chemiefasern	120	1 712	- 10,3	1 453	17 159	5,1
607	Schnittholz	18 724	6 753	15,0	185 267	65 268	- 8,3
608	Halbstoffe aus zellulosehaltigen Faserstoffen	13	13	- 90,9	2 746	1 647	50,1
609	Kautschuk, bearbeitet	4 745	13 312	8,9	49 636	123 956	27,1

## 2. Ausfuhr nach Warengruppen und -untergruppen

Nr. der EGW- Sys- tematik	Warengruppe  Warenuntergruppe	Oktober 2011			Januar - Oktober 2011		
		Menge	Wert		Menge	Wert	
		Tonnen	1 000 EUR	Veränderung zum Vor- jahresmonat %	Tonnen	1 000 EUR	Veränderung zum Vor- jahreszeitraum %
611	Zement	30 762	2 464	- 27,4	323 226	25 699	19,8
612	Mineralische Baustoffe, a.n.g.	34 101	11 233	- 15,4	389 262	123 157	- 3,2
642	Abfälle u. Schrott, aus Eisen od. Stahl	38 210	11 838	- 17,8	392 694	131 368	18,3
644	Eisen oder Stahl in Rohformen, Halbzeug aus Eisen oder Stahl	945	4 393	5,6	11 807	50 206	2,6
645	Aluminium u. Aluminiumlegierungen, einschl. Abfälle u. Schrott	1 752	2 188	- 38,3	18 008	25 498	4,1
646	Kupfer u. Kupferlegierungen, einschl. Abfälle u. Schrott	525	1 585	17,7	7 998	23 220	35,6
648	Blei u. Bleilegierungen, einschl. Abfälle u. Schrott	2 253	4 721	11,4	23 037	50 701	34,3
650	Zink u. Zinklegierungen, einschl. Abfälle u. Schrott	101	395	44,5	1 608	5 313	153,8
661	Fettsäuren, Paraffin, Vaseline u. Wachse	1 972	4 436	- 15,0	28 988	55 213	5,7
667	Rückstände der Erdöl- u. Steinkohlen- teerdestillation	551	241	- 91,0	31 364	8 337	- 54,8
669	Mineralölerzeugnisse	17 168	14 536	- 9,3	241 244	194 990	7,9
671	Teer u. Teerdestillationserzeugnisse	14 156	8 055	- 42,7	203 259	114 244	35,2
673	Düngemittel	52 578	16 272	16,2	573 743	166 380	23,2
679	Chemische Halbwaren, a.n.g.	53 805	41 066	12,3	607 991	459 807	9,7
690	Halbwaren, a.n.g.	308	1 024	- 79,7	1 469	23 949	31,3
<b>7 - 8</b>	<b>Fertigwaren</b>	<b>868 393</b>	<b>3 062 791</b>	<b>0,2</b>	<b>9 544 315</b>	<b>32 362 455</b>	<b>13,1</b>
<b>7</b>	<b>Vorerzeugnisse</b>	<b>499 347</b>	<b>904 506</b>	<b>- 1,0</b>	<b>5 554 572</b>	<b>9 510 621</b>	<b>2,7</b>
701	Gewebe, Gewirke, Gestricke aus Seide, künstlichen o. synthetischen Fäden	588	2 677	7,2	5 160	24 826	58,9
702	Gewebe, Gewirke, Gestricke aus Chemiefasern	133	1 528	- 9,0	1 552	18 444	12,5
704	Gewebe, Gewirke, Gestricke aus Baumwolle	84	822	- 0,5	1 056	10 106	13,8
706	Leder	464	3 698	- 12,2	3 683	31 378	1,6
708	Papier und Pappe	41 907	27 146	2,1	472 044	289 466	17,3
709	Sperrholz, Span- und Faserplatten, Furnierblätter u. dgl.	29 844	19 488	- 11,0	322 665	201 791	4,5
711	Glas	2 774	10 753	- 37,8	47 636	95 476	- 29,0
732	Kunststoffe	143 913	244 069	- 0,2	1 534 814	2 587 660	9,4
734	Farben, Lacke u. Kitte	7 512	39 276	- 25,1	105 877	513 510	- 8,6
736	Dextrine, Gelatine u. Leime	2 530	7 786	- 20,7	30 744	88 502	9,7
740	Pharmazeutische Grundstoffe	15 993	136 788	11,1	156 582	1 264 627	- 17,5
749	Chemische Vorerzeugnisse, a.n.g.	156 469	262 285	- 0,5	1 701 577	2 750 117	6,0
751	Rohre aus Eisen oder Stahl	1 327	5 441	- 4,6	18 646	61 551	4,8
753	Stäbe u. Profile aus Eisen o. Stahl	5 622	4 616	16,0	62 271	48 561	27,5
755	Blech aus Eisen oder Stahl	75 447	80 855	- 1,2	933 277	927 914	4,5
757	Draht aus Eisen oder Stahl	2 731	2 309	41,1	29 143	22 577	20,6
771	Halbzeuge aus Kupfer u. Kupferlegierungen	157	1 847	- 20,4	1 616	19 143	11,2
772	Halbzeuge aus Aluminium	9 699	39 798	6,2	105 301	427 524	22,7
779	Halbzeuge aus unedlen Metallen, a.n.g.	13	1 505	6,3	163	12 815	19,9
790	Vorerzeugnisse, a.n.g.	735	6 243	28,5	6 885	57 191	29,0
<b>8</b>	<b>Enderzeugnisse</b>	<b>369 046</b>	<b>2 158 285</b>	<b>0,7</b>	<b>3 989 744</b>	<b>22 851 834</b>	<b>18,0</b>
801	Bekleidung aus Gewirken o. Gestricken aus Seide o. Chemiefasern	50	831	1,4	486	9 635	6,2
803	Bekleidung aus Gewirken o. Gestricken aus Baumwolle	661	5 938	128,0	6 409	67 286	52,9
806	Bekleidung aus Baumwolle, nicht aus Gewirken o. Gestricken	28	684	33,5	225	6 404	15,7
809	Textilien, a.n.g.	3 413	13 953	7,4	34 577	147 253	24,5
811	Schuhe	640	19 714	- 13,8	9 908	298 304	13,2
812	Lederwaren (ohne Schuhe)	54	832	- 13,5	633	8 249	- 1,1
813	Papierwaren	29 855	67 182	6,3	277 767	597 345	1,5
814	Druckerzeugnisse	983	5 097	- 37,0	23 375	50 585	0,5

## 2. Ausfuhr nach Warengruppen und -untergruppen

Nr. der EGW- Sys- tematik	Warengruppe  Warenuntergruppe	Oktober 2011			Januar - Oktober 2011		
		Menge	Wert		Menge	Wert	
		Tonnen	1 000 EUR	Veränderung zum Vor- jahresmonat %	Tonnen	1 000 EUR	Veränderung zum Vor- jahreszeitraum %
815	Holzwaren (ohne Möbel)	6 018	8 157	9,7	57 744	78 404	3,2
816	Kautschukwaren	19 940	80 870	- 25,3	207 681	770 141	5,5
817	Waren aus Stein	721	5 139	23,7	6 084	42 245	15,1
818	Keramische Erzeugnisse	9 513	20 843	- 17,6	107 206	234 589	8,2
819	Glaswaren	11 971	12 652	- 1,7	142 556	139 786	3,7
820	Werkzeuge, Schneidwaren u. Eßbestecke aus unedlen Metallen	273	7 439	- 3,4	3 616	83 625	4,5
823	Waren aus Kupfer u. -legierungen	16	683	- 82,6	195	8 164	- 46,8
829	Eisen-, Blech- u. Metallwaren, a.n.g.	37 239	121 353	- 0,8	405 851	1 278 560	7,2
831	Waren aus Wachs oder Fetten	2 277	3 579	- 24,7	24 084	34 499	- 4,6
832	Waren aus Kunststoffen	44 467	146 855	- 7,2	484 819	1 577 689	9,4
833	Fotochemische Erzeugnisse	2	15	- 66,1	45	413	- 60,9
834	Pharmazeutische Erzeugnisse	1 332	283 819	26,6	13 255	2 979 991	31,4
835	Duftstoffe u. Körperpflegemittel	3 727	12 366	- 1,2	37 612	139 513	7,8
839	Chemische Enderzeugnisse, a.n.g.	81 092	172 920	19,0	869 599	1 744 112	11,5
841	Kraftmaschinen (ohne Motoren für Traktoren, Luft- u. Straßenfahrzeuge)	630	13 142	61,2	4 663	90 515	30,1
842	Pumpen und Kompressoren	2 984	82 430	13,1	30 890	788 267	12,4
843	Armaturen	513	12 290	- 13,1	5 652	134 510	- 5,0
844	Lager, Getriebe, Zahnräder u. Antriebselemente	1 359	12 089	13,5	11 935	113 526	20,4
845	Hebezeuge u. Fördermittel	3 314	25 938	28,6	33 332	269 158	11,5
846	Landwirtschaftliche Maschinen (einschl. Traktoren)	426	3 976	- 9,0	29 775	248 992	49,9
847	Maschinen für das Textil-, Bekleidungs- u. Ledergewerbe	93	2 681	- 4,4	1 185	37 785	61,9
848	Maschinen für das Ernährungsgewerbe u. die Tabakverarbeitung	334	14 761	71,5	2 640	73 465	- 3,7
849	Bergwerks-, Bau-, Baustoffmaschinen	17 705	112 197	10,7	198 050	1 230 301	25,4
850	Guss- u. Walzwerkstechnik	3	163	- 3,0	451	4 496	149,9
851	Maschinen für die Be- u. Verarbeitung von Kautschuk o. Kunststoffen	365	10 296	- 29,4	5 730	154 689	58,8
852	Werkzeugmaschinen	1 254	29 563	- 15,5	17 728	322 662	16,8
853	Büro- u. EDV-Maschinen	87	3 122	- 23,8	711	35 070	- 25,4
854	Maschinen f. Papier u. Druckgewerbe	172	4 950	- 29,3	3 587	71 127	34,4
859	Maschinen, a.n.g.	4 373	87 197	11,2	49 015	1 002 517	13,0
860	Sportgeräte	298	7 867	- 12,9	1 852	35 957	37,9
861	Geräte zur Elektrizitätserzeugung u. -verteilung	2 955	47 210	- 1,5	32 825	508 949	16,9
862	Elektrische Lampen u. Leuchten	118	4 836	0,2	1 118	41 777	9,5
864	Rundfunk- u. Fernsehgeräte, phono- u. videotechnische Geräte	42	3 243	- 74,2	604	46 721	- 52,3
869	Elektrotechnische Erzeugnisse, a.n.g.	1 490	28 056	- 16,1	15 766	291 633	- 7,2
872	Mess-, steuerungs- u. regelungs- technische Erzeugnisse	578	42 568	- 22,2	6 443	448 266	- 1,4
873	Optische u. fotografische Geräte	31	9 807	3,5	343	108 155	24,5
875	Möbel	6 816	26 243	4,4	67 208	241 968	8,5
881	Schienenfahrzeuge	626	3 593	- 70,1	12 493	45 528	3,0
884	Fahrgestelle, Karosserien, Teile u. Zubehör für Kraftfahrzeuge u. dgl.	17 690	125 442	- 14,9	222 646	1 356 379	11,0
885	Personenkraftwagen, Krafträder u. Wohnmobile	939	11 655	5,1	10 168	122 398	13,7
887	Lastkraftwagen u. Spezialfahrzeuge	46 153	370 533	4,9	474 906	3 858 368	41,3
889	Fahrzeuge, a.n.g.	979	3 698	- 1,5	9 784	41 453	30,2
891	Vollständige Fabrikationsanlagen	298	2 081	- 60,1	2 591	55 306	3,2
896	Enderzeugnisse, a.n.g.	1 194	12 498	26,5	8 134	113 394	11,3
<b>9</b>	<b>Außerdem:</b>	58 960	131 929	241,4	346 749	763 932	118,4
901	Rückwaren	-	-	-	2	13	-
902/903	Ersatzlieferungen	-	-	-	-	-	-
904	Andere nicht aufgliederbare Warenverkehre	58 960	131 929	241,4	346 747	763 919	118,4
	<b>Ausfuhr insgesamt</b>	1 913 557	3 655 570	1,6	19 941 869	37 955 915	13,3



### 3. Ausfuhr nach Bestimmungsländern

Bestimmungsland  Wirtschaftsraum	Oktober 2011			Januar - Oktober 2011		
	Menge	Wert		Menge	Wert	
	Tonnen	1 000 EUR	Veränderung zum Vor- jahresmonat %	Tonnen	1 000 EUR	Veränderung zum Vor- jahreszeitraum %
<b>Europa</b>	1 663 019	2 596 904	0,2	17 311 891	26 596 578	15,0
EU-Länder (27)	1 532 418	2 213 935	- 1,2	15 892 694	22 745 402	13,2
Belgien	225 286	184 100	2,7	2 357 746	1 876 188	10,2
Bulgarien	2 936	11 489	19,9	33 475	103 141	42,8
Dänemark	16 472	38 514	3,7	172 474	371 038	8,1
Estland	1 558	4 233	- 40,0	24 514	47 547	11,6
Finnland	10 456	29 282	2,8	115 906	290 836	16,5
Frankreich	304 954	400 349	1,7	3 058 870	4 365 969	18,1
Griechenland	11 980	32 772	5,3	120 536	307 027	2,7
Irland	3 671	9 170	- 0,3	50 815	93 038	7,9
Italien	152 392	253 098	- 6,2	1 685 045	2 609 819	6,3
Lettland	1 240	4 985	49,3	10 291	34 190	49,3
Litauen	3 070	9 908	- 4,2	30 762	101 607	57,6
Luxemburg	169 691	61 904	16,5	1 901 528	585 944	11,4
Malta	255	662	- 44,5	3 377	9 943	40,2
Niederlande	287 870	206 249	- 13,0	2 776 165	2 274 884	12,1
Österreich	62 162	146 999	3,9	685 669	1 524 660	11,9
Polen	53 695	119 195	- 5,0	557 202	1 288 337	20,8
Portugal	7 845	22 111	- 7,5	65 600	227 847	13,3
Rumänien	8 584	33 929	60,4	78 291	298 963	44,1
Schweden	20 355	66 128	- 6,5	214 816	663 062	14,1
Slowakei	7 346	23 777	2,0	78 267	249 291	32,1
Slowenien	5 403	14 059	- 1,5	48 787	124 483	9,9
Spanien	55 924	190 003	6,7	619 507	1 860 347	10,2
Tschechische Republik	33 090	81 949	- 1,9	318 637	782 756	17,4
Ungarn	14 188	43 983	- 10,4	160 404	462 543	13,1
Vereinigtes Königreich	71 491	223 921	- 5,4	716 744	2 177 593	9,6
Zypern	504	1 167	- 51,3	7 264	14 347	- 39,9
Kroatien	3 820	8 910	39,3	33 011	77 499	25,4
Norwegen	8 000	23 441	5,0	70 350	231 801	4,8
Russland	26 582	96 817	11,5	311 235	1 000 892	45,4
Schweiz	54 430	128 413	16,3	598 340	1 259 613	17,0
Türkei	22 893	85 992	8,9	250 458	836 582	32,5
Ukraine	7 395	19 209	- 14,0	79 257	217 495	36,1
<b>Afrika</b>	29 485	95 304	14,2	264 732	898 143	9,4
Ägypten	4 468	10 391	- 11,0	32 616	109 144	- 39,1
Algerien	952	2 146	- 57,8	16 945	44 213	21,5
Angola	1 534	3 344	126,2	7 169	15 888	97,1
Kenia	917	3 051	89,8	7 507	25 501	9,7
Libyen	1 872	2 481	- 26,7	16 944	24 378	- 43,3
Marokko	1 672	4 717	25,8	29 496	53 116	4,3
Nigeria	1 281	4 118	- 28,4	15 512	67 587	106,1
Ruanda	113	909	X	307	2 258	421,6
Südafrika Rep.	11 217	45 693	22,1	89 111	382 651	23,2
Tunesien	699	2 199	- 15,7	8 820	28 793	20,9

### 3. Ausfuhr nach Bestimmungsländern

Bestimmungsland  Wirtschaftsraum	Oktober 2011			Januar - Oktober 2011		
	Menge	Wert		Menge	Wert	
	Tonnen	1 000 EUR	Veränderung zum Vor- jahresmonat %	Tonnen	1 000 EUR	Veränderung zum Vor- jahreszeitraum %
<b>Amerika</b>	93 638	442 585	5,8	964 608	4 624 338	- 0,6
Argentinien	3 562	16 505	- 0,6	49 947	141 680	25,6
Brasilien	14 686	49 015	- 2,1	175 552	533 411	- 8,4
Chile	3 860	15 226	- 16,9	47 167	188 902	46,6
Costa Rica	281	1 423	- 9,8	5 417	22 391	6,5
Ecuador	2 905	5 578	5,1	21 487	43 602	- 12,7
Kanada	5 512	30 030	54,4	52 179	250 704	30,9
Kolumbien	2 806	9 885	49,3	28 711	85 858	37,3
Kuba	3	67	- 86,1	1 261	4 392	43,2
Mexiko	7 734	25 812	0,6	84 010	388 971	14,4
Peru	3 639	6 700	- 19,3	35 114	70 738	11,7
USA	46 090	272 327	5,8	430 282	2 795 750	- 7,2
Venezuela	909	3 064	- 2,4	10 391	35 565	14,4
<b>Asien</b>	119 778	487 246	3,3	1 327 483	5 442 688	18,4
Afghanistan	407	891	21,7	3 571	10 444	50,8
Arabische Emirate	4 624	18 838	- 24,4	50 151	193 832	22,0
China	27 651	104 048	- 9,8	376 462	1 553 851	41,9
Hongkong	5 692	17 095	- 18,6	66 884	237 482	- 8,8
Indien	11 703	41 138	14,9	102 320	363 300	17,0
Indonesien	4 158	9 460	65,7	37 084	118 116	26,9
Iran	2 931	8 083	- 18,1	26 373	91 723	3,9
Israel	3 413	13 439	12,3	47 401	128 091	6,7
Japan	10 288	92 211	30,8	107 215	770 082	24,7
Jordanien	1 475	5 024	81,9	8 067	42 371	28,0
Katar	1 131	4 207	173,7	14 547	53 202	14,8
Korea Rep.	7 941	36 555	- 10,3	101 754	434 029	5,6
Kuwait	1 090	6 439	- 11,0	12 339	59 937	38,2
Malaysia	3 351	11 839	- 3,5	45 710	141 035	15,3
Pakistan	1 954	2 926	39,3	19 934	38 408	4,2
Saudi-Arabien	7 483	36 309	8,2	72 738	335 219	- 0,1
Singapur	2 868	16 524	- 26,8	37 025	252 841	- 1,7
Taiwan	5 128	16 330	13,0	52 653	163 106	13,4
Thailand	4 494	10 951	3,1	34 051	108 788	9,9
Vietnam	1 096	2 346	- 19,9	10 299	51 486	53,8
<b>Australien und Ozeanien</b>	7 631	33 498	6,3	73 078	393 917	26,8
Australien	6 801	29 574	1,6	64 155	350 185	22,5
Neukaledonien	134	127	99,0	1 377	2 465	111,2
Neuseeland	612	3 655	81,8	6 429	37 719	82,6
<b>Ausfuhr insgesamt</b>	1 913 557	3 655 570	1,6	19 941 869	37 955 915	13,3

#### 4. Ausfuhr nach Ländergruppen

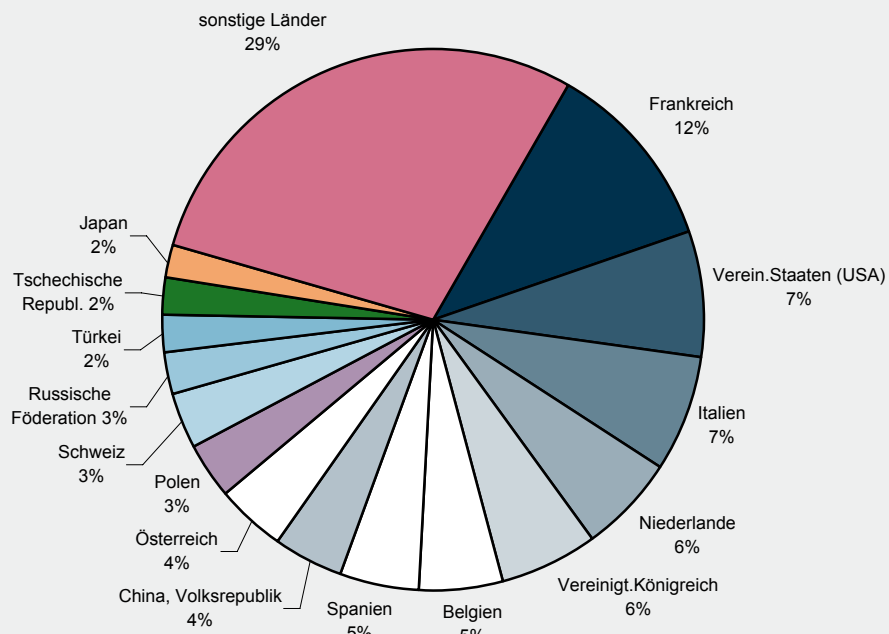
Ländergruppe	Oktober 2011			Januar - Oktober 2011		
	Menge	Wert		Menge	Wert	
	Tonnen	1 000 EUR	Veränderung zum Vorjahresmonat %	Tonnen	1 000 EUR	Veränderung zum Vorjahreszeitraum %
<b>Insgesamt</b>	1 913 557	3 655 570	1,6	19 941 869	37 955 915	13,3
darunter:						
EU-Länder (EU-27) <sup>1)</sup>	1 532 418	2 213 935	- 1,2	15 892 694	22 745 402	13,2
EURO-Zone <sup>2)</sup>	1 307 299	1 579 933	- 0,9	13 599 598	16 462 171	12,2
Nicht-EURO-Zone	225 120	634 002	- 2,0	2 293 096	6 283 231	15,9
EFTA-Länder <sup>3)</sup>	62 910	154 444	14,9	673 069	1 518 418	15,7
Mittel- und osteuropäische Länder <sup>4)</sup>	164 482	463 397	0,7	1 733 663	4 770 861	26,5
NAFTA-Länder <sup>5)</sup>	59 336	328 170	8,4	566 471	3 435 426	- 3,1
ASEAN-Länder <sup>6)</sup>	17 264	54 379	- 7,1	174 739	712 178	11,1

- 1) Frankreich, Belgien, Luxemburg, Niederlande, Italien, Vereinigtes Königreich, Irland, Dänemark, Griechenland, Portugal, Spanien, Schweden, Finnland, Österreich, Estland, Lettland, Litauen, Malta, Polen, Slowakei, Slowenien, Tschechische Republik, Ungarn, Zypern, Bulgarien, Rumänien.
- 2) Frankreich, Niederlande, Italien, Irland, Griechenland, Portugal, Spanien, Finnland, Österreich, Belgien, Luxemburg, Slowenien, Malta, Zypern, Slowakei, Estland.
- 3) European Free Trade Agreement. Europäische Freihandelsvereinigung: Island, Norwegen, Liechtenstein, Schweiz.
- 4) Estland, Lettland, Litauen, Polen, Tschechische Republik, Slowakei, Ungarn, Rumänien, Bulgarien, Albanien, Ukraine, Weißrussland (Belarus), Moldau, Russland, Georgien, Armenien, Aserbaidshan, Kasachstan, Turkmenistan, Usbekistan, Tadschikistan, Kirgisistan.
- 5) North American Free Trade Association. Nordamerikanisches Freihandelsabkommen: USA, Kanada, Mexiko.
- 6) Association of South East Asian Nations. Vereinigung südostasiatischer Nationen: Thailand, Vietnam, Indonesien, Malaysia, Singapur, Brunei Darussalam, Philippinen, Myanmar (Birma), Laos, Kambodscha.

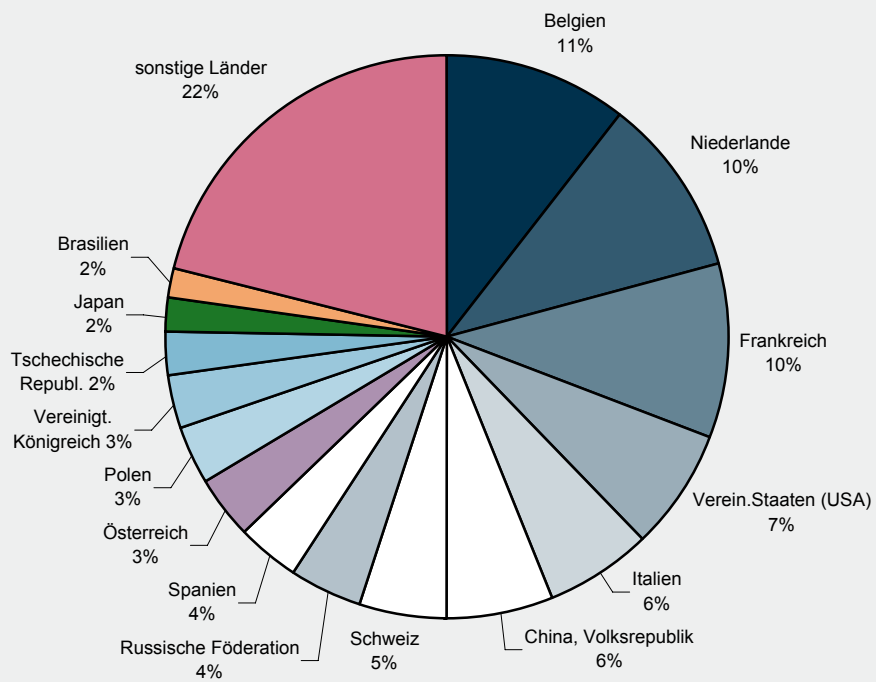
#### 5. Ausfuhr nach ausgewählten Ländern in der Reihenfolge ihrer Anteile und nach Warengruppen

Land	Januar - Oktober 2011		Ernährungs- wirtschaft	Gewerbliche Wirtschaft			
	Insgesamt	Anteile		Zusammen	davon		
					Rohstoffe	Halbwaren	Fertigwaren
1 000 EUR	%	1 000 EUR					
Insgesamt	37 955 915	100,0	2 916 201	34 275 782	229 496	1 683 830	32 362 455
Frankreich	4 365 969	11,5	470 880	3 779 860	38 640	249 578	3 491 642
Verein.Staaten (USA)	2 795 750	7,4	107 356	2 680 211	510	52 678	2 627 023
Italien	2 609 819	6,9	472 594	2 080 602	26 972	83 372	1 970 258
Niederlande	2 274 884	6,0	251 150	1 940 964	40 217	132 534	1 768 213
Vereinigkt.Königreich	2 177 593	5,7	102 461	2 031 005	978	81 173	1 948 854
Belgien	1 876 188	4,9	179 366	1 643 437	29 058	187 180	1 427 199
Spanien	1 860 347	4,9	265 984	1 569 032	5 397	61 912	1 501 722
China, Volksrepublik	1 553 851	4,1	18 121	1 534 646	11 053	61 991	1 461 603
Österreich	1 524 660	4,0	118 794	1 308 947	10 453	54 478	1 244 015
Polen	1 288 337	3,4	74 732	1 169 004	5 770	52 400	1 110 834
Schweiz	1 259 613	3,3	81 967	1 176 378	5 604	78 718	1 092 056
Russische Föderation	1 000 892	2,6	59 172	941 669	281	36 640	904 748
Türkei	836 582	2,2	30 859	805 686	852	14 339	790 495
Tschechische Republ.	782 756	2,1	32 318	718 423	1 980	61 878	654 565
Japan	770 082	2,0	21 094	748 976	292	8 485	740 199

Ausfuhranteil der wichtigsten Bestimmungsländer Januar - Oktober 2011



Einfuhranteil der wichtigsten Herkunftsländer Januar - Oktober 2011



## 6. Einfuhr nach Warengruppen und -untergruppen

Nr. der EGW- Sys- tematik	Warengruppe  Warenuntergruppe	Oktober 2011			Januar - Oktober 2011		
		Menge	Wert		Menge	Wert	
		Tonnen	1 000 EUR	Veränderung zum Vor- jahresmonat %	Tonnen	1 000 EUR	Veränderung zum Vor- jahreszeitraum %
<b>1 - 4</b>	<b>Ernährungswirtschaft</b>	223 440	224 927	0,6	2 709 370	2 321 169	8,5
<b>1</b>	<b>Lebende Tiere</b>	3 143	4 177	36,9	30 470	42 864	64,4
102	Rinder	177	268	- 75,9	4 722	10 372	101,4
103	Schweine	2 960	3 705	101,3	25 692	30 910	58,5
<b>2</b>	<b>Nahrungsmittel tierischen Ursprungs</b>	38 465	38 796	1,6	417 672	370 359	6,8
201	Milch u. Milcherzeugnisse, ausgenommen Butter u. Käse	31 864	13 378	2,7	350 968	133 826	7,8
204	Fleisch und Fleischwaren	3 273	8 679	- 23,7	35 670	87 440	- 9,1
208	Tierische Öle u. Fette zur Ernährung	461	500	106,6	3 379	3 508	33,2
219	Nahrungsmittel tier. Ursprungs, a.n.g.	1 071	9 808	34,9	9 090	78 709	11,2
<b>3</b>	<b>Nahrungsmittel pflanzlichen Ursprungs</b>	125 424	82 580	- 16,9	1 690 096	1 025 761	3,3
301	Weizen	3 186	663	200,6	37 497	8 729	X
303	Gerste	5 118	1 159	51,4	43 363	8 863	- 26,3
308	Sorghum, Hirse u.sonstiges Getreide, ausgenommen Reis	27	85	28,3	254	428	15,7
310	Getreideerzeugn., ohne Reiserzeugn.	1 874	847	24,1	15 727	7 577	76,4
315	Teig- u. Backwaren	4 016	7 198	- 10,4	45 981	86 400	5,8
316	Malz	1 951	736	179,3	21 657	7 566	10,3
340	Kartoffeln u. Kartoffelerzeugnisse	1 026	863	- 31,5	38 831	21 041	- 29,4
345	Gemüse, Küchengewächse, frisch	4 849	5 060	- 38,4	112 526	104 693	- 17,8
370	Gemüsezubereitungen, -konserven	5 670	6 405	- 5,5	69 788	76 108	- 4,3
372	Obstzubereitungen, -konserven	697	1 388	18,4	8 463	13 654	8,2
375	Obst- u. Gemüsesäfte	9 096	9 923	- 14,9	67 540	91 234	67,7
377	Kakao und Kakaoerzeugnisse	918	3 113	19,8	7 861	24 008	30,5
381	Zuckerrüben, Zucker u.-erzeugnisse	3 121	3 353	18,5	36 852	33 450	39,7
383	Ölfrüchte	38 219	15 891	- 43,8	558 837	219 568	- 2,9
385	Pflanzliche Öle und Fette	2 035	3 837	- 42,8	26 375	40 744	- 17,0
389	Ölkuchen	2	17	- 90,4	5 774	1 492	17,6
393	Kleie, Abfallerzeugn. z. Viehfütterung u. sonstige Futtermittel	2 032	982	- 47,3	22 799	12 228	24,6
395	Nahrungsmittel pflanzl. Urspr., a.n.g.	33 362	11 725	65,0	494 154	144 609	10,5
396	Lebende Pflanzen u. Erzeugnisse der Ziergärtnerei	967	3 491	2,4	12 336	45 779	- 1,5
<b>4</b>	<b>Genussmittel</b>	56 408	99 374	19,9	571 132	882 185	14,1
402	Kaffee	1 939	5 376	- 17,8	16 357	64 822	65,0
411	Rohtabak u. Tabakerzeugnisse	7 048	35 596	- 5,2	73 245	366 961	3,1
421	Bier	1 132	962	- 0,5	14 203	10 092	12,5
423	Branntwein	1 838	5 634	- 21,9	25 038	50 938	- 5,4
425	Wein	44 449	51 796	69,3	442 188	389 079	23,5
<b>5 - 8</b>	<b>Gewerbliche Wirtschaft</b>	1 328 265	2 184 709	8,9	14 013 348	22 239 232	14,0
<b>5</b>	<b>Rohstoffe</b>	375 011	101 373	92,9	4 140 567	1 210 167	41,0
511	Rundholz	21 072	1 812	23,5	214 756	19 235	77,8
513	Rohkautschuk	8 941	18 934	- 24,5	111 761	259 021	44,0
518	Erdöl und Erdgas	177 163	56 214	X	2 205 073	695 588	54,8
528	Erze u. Metallaschen, a.n.g.	440	376	- 51,3	9 815	4 419	- 22,9
532	Steine und Erden, a.n.g.	68 796	6 220	4,6	799 564	66 752	18,6
534	Rohstoffe f. chem. Erzeugnisse,a.n.g.	34 450	6 160	186,4	159 962	33 997	37,4
537	Edel-, Schmucksteine u. Perlen, roh	16	1 584	98,3	146	11 973	6,2
<b>6</b>	<b>Halbwaren</b>	455 621	335 916	23,0	4 285 686	3 180 873	9,0
602	Rohseide u. Seidengarne, künstl. u. synthetische Fäden, auch gezwirnt	589	2 382	15,6	5 912	23 615	- 10,0
603	Garne aus Chemiefasern	98	1 493	- 33,7	1 326	20 332	22,5
607	Schnittholz	7 501	3 641	- 9,3	81 671	42 978	1,6
608	Halbstoffe aus zellulosehaltigen Faserstoffen	14 767	8 452	38,8	102 545	57 115	13,2
609	Kautschuk, bearbeitet	2 336	7 760	80,6	27 569	83 398	87,6

## 6. Einfuhr nach Warengruppen und -untergruppen

Nr. der EGW- Sys- tematik	Warengruppe  Warenuntergruppe	Oktober 2011			Januar - Oktober 2011		
		Menge	Wert		Menge	Wert	
		Tonnen	1 000 EUR	Veränderung zum Vor- jahresmonat %	Tonnen	1 000 EUR	Veränderung zum Vor- jahreszeitraum %
611	Zement	11 792	1 124	- 11,4	110 466	10 542	- 32,6
612	Mineralische Baustoffe, a.n.g.	22 531	5 952	- 26,6	157 727	51 817	- 39,0
642	Abfälle u. Schrott, aus Eisen od. Stahl	9 212	3 106	- 45,2	111 302	35 906	- 11,2
644	Eisen oder Stahl in Rohformen, Halbzeug aus Eisen oder Stahl	1 535	1 538	- 7,4	17 183	17 899	42,5
645	Aluminium u. Aluminiumlegierungen, einschl. Abfälle u. Schrott	14 802	27 266	23,2	144 194	286 582	27,3
646	Kupfer u. Kupferlegierungen, einschl. Abfälle u. Schrott	622	2 182	- 60,9	9 151	30 572	77,0
648	Blei u. Bleilegierungen, einschl. Abfälle u. Schrott	1 873	3 024	25,1	23 384	39 627	21,5
650	Zink u. Zinklegierungen, einschl. Abfälle u. Schrott	831	1 255	24,0	7 608	13 648	20,6
661	Fettsäuren, Paraffin, Vaseline u. Wachse	932	1 499	- 35,4	11 065	16 407	6,5
667	Rückstände der Erdöl- u. Steinkohlen- teerdestillation	9 501	4 532	- 34,5	44 306	21 232	- 56,8
669	Mineralölerzeugnisse	258 847	186 557	51,2	2 170 858	1 521 811	22,3
671	Teer u. Teerdestillationserzeugnisse	9 993	8 535	43,4	104 186	87 384	4,3
673	Düngemittel	23 234	7 000	- 13,3	317 017	89 396	20,5
679	Chemische Halbwaren, a.n.g.	61 583	51 010	1,4	788 762	638 511	5,8
690	Halbwaren, a.n.g.	748	4 100	- 14,1	14 790	36 298	12,7
<b>7 - 8</b>	<b>Fertigwaren</b>	<b>497 633</b>	<b>1 747 420</b>	<b>4,0</b>	<b>5 587 094</b>	<b>17 848 191</b>	<b>13,5</b>
<b>7</b>	<b>Vorerzeugnisse</b>	<b>273 998</b>	<b>467 429</b>	<b>- 3,6</b>	<b>3 116 861</b>	<b>5 139 107</b>	<b>8,9</b>
701	Gewebe, Gewirke, Gestricke aus Seide, künstlichen o. synthetischen Fäden	602	3 406	88,2	5 860	29 465	37,7
702	Gewebe, Gewirke, Gestricke aus Chemiefasern	140	1 298	- 26,7	1 885	16 902	- 1,6
704	Gewebe, Gewirke, Gestricke aus Baumwolle	52	974	13,2	603	7 968	7,4
706	Leder	210	6 315	- 17,1	3 388	64 563	3,5
708	Papier und Pappe	24 106	19 634	- 8,1	269 353	207 624	- 4,0
709	Sperrholz, Span- und Faserplatten, Furnierblätter u. dgl.	7 539	4 764	- 29,8	101 760	58 940	3,2
711	Glas	4 951	3 771	- 3,8	68 638	36 203	- 11,3
732	Kunststoffe	61 357	90 506	- 5,6	705 455	1 068 712	17,1
734	Farben, Lacke u. Kitte	5 319	23 614	- 23,6	54 996	261 389	- 6,5
736	Dextrine, Gelatine u. Leime	1 342	2 719	3,8	15 996	30 942	36,4
740	Pharmazeutische Grundstoffe	2 767	94 287	9,6	29 987	949 211	3,0
749	Chemische Vorerzeugnisse, a.n.g.	91 368	129 511	- 10,1	1 065 084	1 485 571	4,1
751	Rohre aus Eisen oder Stahl	2 119	6 134	18,7	30 347	78 253	55,8
753	Stäbe u. Profile aus Eisen o. Stahl	5 881	5 647	- 26,2	86 583	80 912	18,0
755	Blech aus Eisen oder Stahl	36 934	29 843	2,3	421 850	326 922	20,2
757	Draht aus Eisen oder Stahl	20 171	12 239	24,6	172 372	107 929	21,0
771	Halbzeuge aus Kupfer u. Kupferlegierungen	456	3 305	36,0	4 311	32 406	42,4
772	Halbzeuge aus Aluminium	7 828	24 408	7,7	73 202	233 752	24,1
779	Halbzeuge aus unedlen Metallen, a.n.g.	132	2 101	32,8	1 360	21 064	56,4
790	Vorerzeugnisse, a.n.g.	2	39	- 88,4	213	2 734	- 22,4
<b>8</b>	<b>Enderzeugnisse</b>	<b>223 635</b>	<b>1 279 991</b>	<b>7,1</b>	<b>2 470 233</b>	<b>12 709 085</b>	<b>15,4</b>
801	Bekleidung aus Gewirken o. Gestricken aus Seide o. Chemiefasern	311	5 236	1,2	3 573	58 083	23,3
803	Bekleidung aus Gewirken o. Gestricken aus Baumwolle	1 179	10 566	- 25,3	23 547	198 692	68,4
806	Bekleidung aus Baumwolle, nicht aus Gewirken o. Gestricken	222	4 081	27,6	2 515	47 612	66,3
809	Textilien, a.n.g.	4 540	17 585	37,9	32 742	149 065	8,7
811	Schuhe	2 303	33 689	10,3	22 423	345 686	17,5
812	Lederwaren (ohne Schuhe)	1 294	11 648	77,3	10 827	86 842	19,6
813	Papierwaren	13 996	24 334	- 11,7	152 280	247 754	- 4,9
814	Druckerzeugnisse	462	5 861	- 15,9	4 054	36 706	- 16,9

## 6. Einfuhr nach Warengruppen und -untergruppen

Nr. der EGW- Sys- tematik	Warengruppe  Warenuntergruppe	Oktober 2011			Januar - Oktober 2011		
		Menge	Wert		Menge	Wert	
		Tonnen	1 000 EUR	Veränderung zum Vor- jahresmonat %	Tonnen	1 000 EUR	Veränderung zum Vor- jahreszeitraum %
815	Holzwaren (ohne Möbel)	5 311	6 551	- 15,9	64 396	87 292	8,6
816	Kautschukwaren	25 336	105 871	0,3	249 228	1 045 837	24,7
817	Waren aus Stein	7 672	5 993	357,7	82 081	52 957	191,1
818	Keramische Erzeugnisse	3 506	7 524	- 34,7	32 847	100 342	- 0,2
819	Glaswaren	11 022	14 290	- 21,1	139 453	163 753	- 0,3
820	Werkzeuge, Schneidwaren u. Eßbestecke aus unedlen Metallen	1 508	14 816	32,5	11 108	143 650	21,2
823	Waren aus Kupfer u. -legierungen	70	655	- 26,4	758	7 537	- 0,8
829	Eisen-, Blech- u. Metallwaren, a.n.g.	17 975	63 010	- 11,4	173 648	619 300	- 4,0
831	Waren aus Wachs oder Fetten	813	1 758	- 68,4	7 307	13 003	- 44,5
832	Waren aus Kunststoffen	14 514	49 241	- 18,0	165 191	565 465	11,0
833	Fotochemische Erzeugnisse	724	3 485	- 0,7	7 460	36 269	- 5,0
834	Pharmazeutische Erzeugnisse	572	55 150	7,8	6 799	588 441	18,2
835	Duftstoffe u. Körperpflegemittel	780	9 044	- 37,1	8 883	96 735	- 13,2
839	Chemische Enderzeugnisse, a.n.g.	41 989	65 314	20,2	548 682	759 819	27,6
841	Kraftmaschinen (ohne Motoren für Traktoren, Luft- u. Straßenfahrzeuge)	948	13 000	48,2	11 221	145 607	28,6
842	Pumpen und Kompressoren	1 692	23 945	14,4	15 690	212 679	9,9
843	Armaturen	873	11 691	9,9	8 105	101 813	9,5
844	Lager, Getriebe, Zahnräder u. Antriebselemente	1 979	12 465	40,9	19 020	122 220	31,2
845	Hebezeuge u. Fördermittel	555	3 680	- 24,5	9 449	60 536	32,3
846	Landwirtschaftliche Maschinen (einschl. Traktoren)	431	2 781	78,0	7 117	39 184	24,4
847	Maschinen für das Textil-, Bekleidungs- u. Ledergewerbe	94	962	- 15,9	1 148	12 631	- 3,8
848	Maschinen für das Ernährungsgewerbe u. die Tabakverarbeitung	83	1 668	- 9,9	1 194	18 160	- 43,0
849	Bergwerks-, Bau-, Baustoffmaschinen	6 113	20 331	- 1,5	67 471	233 765	10,1
850	Guss- u. Walzwerkstechnik	130	651	- 30,3	1 053	6 042	- 25,9
851	Maschinen für die Be- u. Verarbeitung von Kautschuk o. Kunststoffen	343	5 908	91,0	3 537	52 731	215,5
852	Werkzeugmaschinen	2 605	31 642	4,5	28 240	308 708	1,6
853	Büro- u. EDV-Maschinen	214	10 448	72,7	2 057	79 914	7,3
854	Maschinen f. Papier u. Druckgewerbe	122	2 405	47,4	1 605	28 861	44,9
859	Maschinen, a.n.g.	2 798	49 757	57,2	32 151	451 697	70,2
860	Sportgeräte	211	2 620	- 22,9	5 414	29 170	27,3
861	Geräte zur Elektrizitätserzeugung u. -verteilung	2 349	42 204	- 1,9	24 109	382 577	5,2
862	Elektrische Lampen u. Leuchten	409	4 253	- 31,7	6 289	50 817	- 7,5
864	Rundfunk- u. Fernsehgeräte, phono- u. videotechnische Geräte	373	9 330	- 58,3	4 820	121 434	- 7,6
869	Elektrotechnische Erzeugnisse, a.n.g.	799	13 378	- 23,0	12 577	159 795	0,3
872	Mess-, steuerungs- u. regelungs- technische Erzeugnisse	856	86 665	157,9	7 866	582 573	87,7
873	Optische u. fotografische Geräte	26	4 492	20,1	298	40 472	16,2
875	Möbel	2 710	11 221	- 2,7	28 840	123 872	6,2
881	Schienenfahrzeuge	469	1 921	- 85,8	19 784	83 575	- 11,9
884	Fahrgestelle, Karosserien, Teile u. Zubehör für Kraftfahrzeuge u. dgl.	21 848	109 483	3,2	226 546	1 096 914	12,7
885	Personenkraftwagen, Krafträder u. Wohnmobile	1 543	16 807	- 12,0	18 135	191 171	15,2
887	Lastkraftwagen u. Spezialfahrzeuge	8 960	96 197	65,4	69 005	773 252	30,0
889	Fahrzeuge, a.n.g.	1 202	5 903	31,0	12 422	58 798	14,9
891	Vollständige Fabrikationsanlagen	-	-	-	120	1 114	-
896	Enderzeugnisse, a.n.g.	1 255	28 610	15,9	13 286	174 720	- 2,4
<b>9</b>	<b>Außerdem:</b>	<b>110 373</b>	<b>222 210</b>	<b>187,2</b>	<b>715 697</b>	<b>1 550 718</b>	<b>122,0</b>
901	Rückwaren	1 557	34 329	58,3	17 714	450 679	130,4
902/903	Ersatzlieferungen	12	52	- 72,9	99	1 951	- 11,0
904	Andere nicht aufgliederbare Warenverkehre	108 804	187 829	238,5	697 885	1 098 089	119,3
	<b>Einfuhr insgesamt</b>	<b>1 662 079</b>	<b>2 631 846</b>	<b>14,1</b>	<b>17 438 415</b>	<b>26 111 119</b>	<b>16,9</b>

## 7. Einfuhr nach Herkunftsländern

Herkunftsland Wirtschaftsraum	Oktober 2011			Januar - Oktober 2011		
	Menge	Wert		Menge	Wert	
	Tonnen	1 000 EUR	Veränderung zum Vor- jahresmonat %	Tonnen	1 000 EUR	Veränderung zum Vor- jahreszeitraum %
<b>Europa</b>	1 432 017	1 932 500	13,4	14 999 567	18 999 836	15,6
EU-Länder (27)	1 168 859	1 644 315	10,2	11 909 137	16 086 329	16,0
Belgien	276 922	261 131	8,1	2 800 068	2 757 457	16,0
Bulgarien	1 430	7 712	- 11,5	22 194	90 272	19,5
Dänemark	5 807	16 935	- 34,0	49 104	141 387	- 44,6
Estland	632	1 660	- 12,1	5 413	13 071	- 6,7
Finnland	7 193	9 968	4,7	77 380	132 150	26,2
Frankreich	205 976	252 293	21,4	2 447 310	2 582 345	15,8
Griechenland	2 455	7 413	2,5	27 213	76 836	1,9
Irland	4 783	12 808	44,4	38 031	119 080	13,0
Italien	72 931	160 574	9,5	771 869	1 600 187	21,3
Lettland	2 127	1 671	- 23,6	21 673	15 550	- 5,2
Litauen	2 083	2 256	54,2	21 080	18 810	6,7
Luxemburg	50 370	44 786	6,7	536 728	450 653	25,9
Malta	16	231	3,4	190	3 145	- 15,3
Niederlande	274 926	300 754	11,7	2 452 433	2 688 543	19,3
Österreich	43 424	88 777	- 10,0	442 828	891 589	12,2
Polen	40 340	84 125	- 1,0	389 059	873 782	26,6
Portugal	9 433	16 868	29,3	91 463	156 665	14,3
Rumänien	3 717	15 748	- 13,6	51 157	175 991	23,2
Schweden	20 452	31 243	- 5,0	161 424	252 928	- 10,6
Slowakei	6 945	20 524	- 6,9	70 310	205 406	1,2
Slowenien	5 188	11 525	30,7	40 442	87 795	20,9
Spanien	62 544	107 566	45,6	726 835	957 594	18,0
Tschechische Republik	24 102	69 501	29,7	218 410	598 115	24,3
Ungarn	9 828	33 588	2,8	116 904	337 019	14,9
Vereinigtes Königreich	35 082	84 127	6,2	328 181	852 967	17,1
Zypern	153	532	- 73,4	1 437	6 991	- 62,8
Mazedonien	1 525	2 548	19,0	24 745	31 420	- 0,7
Norwegen	3 781	8 738	47,6	43 285	85 302	44,0
Russland	231 027	100 589	217,9	2 687 133	1 082 073	43,3
Schweiz	11 423	134 381	- 0,6	151 771	1 316 788	- 4,9
Türkei	7 368	28 998	11,7	86 613	261 137	24,0
Ukraine	2 230	2 618	- 0,2	26 524	30 994	2,2
<b>Afrika</b>	32 140	36 023	14,9	523 181	517 877	33,8
Ägypten	9 329	8 686	429,5	36 253	53 584	100,8
Algerien	1	20	- 99,8	230 796	156 493	27,1
Elfenbeinküste	48	167	X	993	3 450	- 22,6
Malawi	521	1 916	- 51,3	6 055	23 964	- 45,0
Marokko	5 130	6 408	- 17,3	112 031	122 329	49,9
Mosambik	498	1 270	346,4	5 389	14 670	106,5
Ruanda	-	-	-	-	-	- 100,0
Sambia	291	1 380	2,9	2 248	9 535	179,9
Südafrika Rep.	3 377	4 313	2,6	59 767	59 409	3,7
Tansania Ver. Rep.	335	1 955	269,4	3 128	16 785	7,6



## 7. Einfuhr nach Herkunftsländern

Herkunftsland Wirtschaftsraum	Oktober 2011			Januar - Oktober 2011		
	Menge	Wert		Menge	Wert	
	Tonnen	1 000 EUR	Veränderung zum Vor- jahresmonat %	Tonnen	1 000 EUR	Veränderung zum Vor- jahreszeitraum %
<b>Amerika</b>	92 932	250 799	9,5	1 001 723	2 695 667	18,9
Argentinien	493	1 202	- 25,3	8 279	17 038	- 27,5
Bolivien	3	9	X	189	268	- 79,2
Brasilien	42 803	37 038	- 24,4	581 637	455 375	1,4
Chile	11 467	2 989	47,7	41 797	26 580	- 10,1
El Salvador	98	494	X	520	2 774	X
Kanada	5 462	16 279	32,9	53 279	192 006	53,7
Kolumbien	116	403	- 72,2	6 792	6 498	- 35,3
Mexiko	955	9 132	27,2	6 953	79 382	- 24,0
Peru	373	1 256	X	2 420	5 438	43,5
Uruguay	126	2 524	- 10,8	1 534	42 230	40,5
USA	30 611	178 918	18,7	279 744	1 842 281	25,0
Venezuela	0	0	- 9,6	1 645	225	X
<b>Asien</b>	102 689	407 930	20,3	886 667	3 848 523	20,0
Arabische Emirate	1 626	3 545	- 17,9	18 046	40 542	26,3
Bangladesch	399	5 349	- 15,0	6 117	72 800	84,7
China	55 774	177 789	13,7	385 376	1 581 361	7,3
Hongkong	148	15 697	25,4	1 865	123 849	31,4
Indien	4 766	28 404	12,0	43 597	291 403	26,0
Indonesien	1 798	5 861	48,3	28 111	83 950	47,0
Iran	11	207	- 82,6	8 017	6 817	- 12,6
Israel	9 940	4 371	- 44,3	160 934	76 012	7,7
Japan	3 328	70 213	161,6	31 644	520 939	81,6
Kambodscha	73	679	60,5	589	7 433	112,4
Korea Rep.	4 050	21 542	33,2	38 694	205 841	31,4
Malaysia	2 455	18 294	- 40,8	54 716	288 321	- 4,6
Pakistan	161	1 613	- 13,7	2 282	22 074	49,0
Philippinen	152	8 078	26,4	1 374	62 618	3,6
Saudi-Arabien	11 861	8 706	326,1	35 887	39 532	69,7
Singapur	1 318	5 067	4,9	11 983	60 817	65,3
Sri Lanka	159	796	45,3	1 123	5 626	26,4
Taiwan	1 534	18 023	- 9,5	15 895	193 575	13,0
Thailand	1 073	7 307	16,2	11 097	73 080	21,9
Vietnam	1 480	4 644	34,8	17 951	58 782	15,0
<b>Australien und Ozeanien</b>	2 299	4 593	16,0	27 277	49 216	8,4
Australien	1 624	3 109	25,0	17 371	32 904	13,0
Neuseeland	676	1 484	0,8	9 906	16 139	- 0,2
Papua-Neuguinea	-	-	-	-	-	- 100,0
<b>Einfuhr insgesamt</b>	1 662 079	2 631 846	14,1	17 438 415	26 111 119	16,9

## 8. Einfuhr nach Ländergruppen

Ländergruppe	Oktober 2011			Januar - Oktober 2011		
	Menge	Wert		Menge	Wert	
	Tonnen	1 000 EUR	Veränderung zum Vorjahresmonat %	Tonnen	1 000 EUR	Veränderung zum Vorjahreszeitraum %
<b>Insgesamt</b>	1 662 079	2 631 846	14,1	17 438 415	26 111 119	16,9
darunter:						
EU-Länder (EU-27) <sup>1)</sup>	1 168 859	1 644 315	10,2	11 909 137	16 086 329	16,0
EURO-Zone <sup>2)</sup>	1 023 890	1 297 409	12,5	10 529 951	12 729 508	17,0
Nicht-EURO-Zone	144 969	346 906	2,2	1 379 186	3 356 821	12,5
EFTA-Länder <sup>3)</sup>	17 704	145 734	3,1	227 683	1 432 047	- 3,1
Mittel- und osteuropäische Länder <sup>4)</sup>	325 960	341 712	29,6	3 648 529	3 469 073	26,0
NAFTA-Länder <sup>5)</sup>	37 029	204 329	20,1	339 977	2 113 669	24,1
ASEAN-Länder <sup>6)</sup>	8 351	49 966	- 11,4	126 031	638 496	11,1

1) Frankreich, Belgien, Luxemburg, Niederlande, Italien, Vereinigtes Königreich, Irland, Dänemark, Griechenland, Portugal, Spanien, Schweden, Finnland, Österreich, Estland, Lettland, Litauen, Malta, Polen, Slowakei, Slowenien, Tschechische Republik, Ungarn, Zypern, Bulgarien, Rumänien.

2) Frankreich, Niederlande, Italien, Irland, Griechenland, Portugal, Spanien, Finnland, Österreich, Belgien, Luxemburg, Slowenien, Malta, Zypern, Slowakei, Estland.

3) European Free Trade Agreement. Europäische Freihandelsvereinigung: Island, Norwegen, Liechtenstein, Schweiz.

4) Estland, Lettland, Litauen, Polen, Tschechische Republik, Slowakei, Ungarn, Rumänien, Bulgarien, Albanien, Ukraine, Weißrussland (Belarus), Moldau, Russland, Georgien, Armenien, Aserbaidschan, Kasachstan, Turkmenistan, Usbekistan, Tadschikistan, Kirgisistan.

5) North American Free Trade Association. Nordamerikanisches Freihandelsabkommen: USA, Kanada, Mexiko.

6) Association of South East Asian Nations. Vereinigung südostasiatischer Nationen: Thailand, Vietnam, Indonesien, Malaysia, Singapur, Brunei Darussalam, Philippinen, Myanmar (Birma), Laos, Kambodscha.

## 9. Einfuhr nach ausgewählten Ländern in der Reihenfolge ihrer Anteile und nach Warengruppen

Land	Januar - Oktober 2011		Ernährungs- wirtschaft	Gewerbliche Wirtschaft			
	Insgesamt	Anteile		Zusammen	davon		
					Rohstoffe	Halbwaren	Fertigwaren
	1 000 EUR	%	1 000 EUR				
Insgesamt	26 111 119	100,0	2 321 169	22 239 232	1 210 167	3 180 873	17 848 191
Belgien	2 757 457	10,6	214 621	2 447 513	38 157	568 531	1 840 825
Niederlande	2 688 543	10,3	244 313	2 320 978	44 664	970 460	1 305 853
Frankreich	2 582 345	9,9	310 945	2 130 450	100 514	186 125	1 843 811
Verein.Staaten (USA)	1 842 281	7,1	96 682	1 484 903	15 194	62 625	1 407 084
Italien	1 600 187	6,1	198 320	1 225 197	29 487	37 470	1 158 241
China, Volksrepublik	1 581 361	6,1	92 764	1 465 079	10 244	26 688	1 428 146
Schweiz	1 316 788	5,0	14 660	1 263 361	3 657	12 906	1 246 798
Russische Föderation	1 082 073	4,1	988	1 075 397	704 586	309 960	60 851
Spanien	957 594	3,7	177 661	722 594	17 041	86 979	618 574
Österreich	891 589	3,4	64 611	746 396	15 711	31 644	699 041
Polen	873 782	3,3	67 292	746 893	28 287	34 687	683 920
Vereinigkt.Königreich	852 967	3,3	43 465	738 276	13 372	95 238	629 666
Tschechische Republ.	598 115	2,3	2 939	551 187	7 742	15 156	528 289
Japan	520 939	2,0	1 783	505 379	3 454	4 677	497 248
Brasilien	455 375	1,7	310 633	140 663	6 186	8 324	126 153

## Impressum

---

Herausgeber:  
Statistisches Landesamt Rheinland-Pfalz  
Mainzer Straße 14-16  
56130 Bad Ems

Telefon: 02603 71-0  
Telefax: 02603 71-3150

E-Mail: [poststelle@statistik.rlp.de](mailto:poststelle@statistik.rlp.de)  
Internet: [www.statistik.rlp.de](http://www.statistik.rlp.de)

Kostenfreier Download im Internet: <http://www.statistik.rlp.de/veroeffentlichungen/statistische-berichte>

---

© Statistisches Landesamt Rheinland-Pfalz · Bad Ems · 2012

Für nichtgewerbliche Zwecke sind Vervielfältigung und unentgeltliche Verbreitung, auch auszugsweise, mit Quellenangabe gestattet. Die Verbreitung, auch auszugsweise, über elektronische Systeme/Datenträger bedarf der vorherigen Zustimmung. Alle übrigen Rechte bleiben vorbehalten.