



Rheinland-Pfalz

STATISTISCHES LANDESAMT

2011

STATISTISCHE BERICHTE



Aus- und Einfuhr im August 2011

Inhalt

	Seite
Vorbemerkungen	3
Tabellenteil	
1. Außenhandel 1994 bis 2011	5
Ausfuhr (Spezialhandel)	
2. Ausfuhr nach Warengruppen und -untergruppen	6
3. Ausfuhr nach Bestimmungsländern	9
4. Ausfuhr nach Ländergruppen	11
5. Ausfuhr nach ausgewählten Ländern in der Reihenfolge ihrer Anteile und nach Warengruppen	11
Einfuhr (Generalhandel)	
6. Einfuhr nach Warengruppen und -untergruppen	13
7. Einfuhr nach Herkunftsländern	16
8. Einfuhr nach Ländergruppen	18
9. Einfuhr nach ausgewählten Ländern in der Reihenfolge ihrer Anteile und nach Warengruppen	18
Schaubilder	
Entwicklung des Außenhandels von 1970 bis 2010	4
Ausfuhr nach Monaten 2010 bis 2011	4
Einfuhr nach Monaten 2010 bis 2011	4
Ausfuhranteil der wichtigsten Bestimmungsländer Januar - August 2011	12
Einfuhranteil der wichtigsten Herkunftsländer Januar - August 2011	12

Zeichenerklärung

0	weniger als die Hälfte von 1 in der letzten besetzten Stelle, jedoch mehr als nichts
-	nichts vorhanden (genau Null)
...	Angabe fällt später an
.	Zahlenwert unbekannt oder geheim zu halten
x	Tabellenfach gesperrt, weil Aussage nicht sinnvoll
p	vorläufige Zahl
r	berichtigte Zahl
a.n.g	anderweitig nicht genannt
u.dgl.	und dergleichen

Geringfügige Abweichungen in den Summen sind auf Runden der Zahlen zurückzuführen.
Abweichungen gegenüber früheren Veröffentlichungen erklären sich durch inzwischen vorgenommene Korrekturen.

Vorbemerkungen

Die Außenhandelsstatistik, die zentral vom Statistischen Bundesamt erhoben und aufbereitet wird, stellt den grenzüberschreitenden Warenverkehr der Bundesrepublik Deutschland mit dem Ausland dar, gegliedert nach Warenarten und Herstellungs- bzw. Verbrauchsländern. Die Außenhandelsstatistik lässt aber auch eine Differenzierung der Ergebnisse nach Bundesländern zu. Bei einem Vergleich der Ein- und Ausfuhrergebnisse ist zu beachten, dass die Einfuhr die Ergebnisse des Generalhandels umfasst, der sich vom Spezialhandel (Ausfuhr) hinsichtlich des Nachweises der aus Lager eingeführten ausländischen Waren unterscheidet. Die rheinland-pfälzischen Einfuhren enthalten zudem nicht nur die Waren, die zum Gebrauch, zum Verbrauch, zur Bearbeitung oder Verarbeitung in Rheinland-Pfalz bestimmt sind, sondern auch Waren, die über Rheinland-Pfalz als erstes bekanntes Zielland in andere Länder des Bundesgebietes oder wieder ins Ausland weitergeleitet werden.

Nach der Novellierung der Außenhandelsstatistik zum 1. Januar 1993, die aufgrund der Einführung des EU-Binnenmarktes und der Aufhebung der innergemeinschaftlichen Grenzkontrollen notwendig wurde, wird unterschieden zwischen Intrahandelsstatistik (Warenverkehr zwischen EU-Staaten) und Extrahandelsstatistik (Warenverkehr mit Drittländern). Während die statistischen Angaben zum Extrahandel im Rahmen der Zollverfahren ermittelt werden, übermitteln die Unternehmen ihre Warenbewegungen im Handel mit EU-Mitgliedstaaten (Intrahandel) direkt an das Statistische Bundesamt. Von der Auskunftspflicht sind Privatpersonen ausgenommen. Die Befreiung gilt auch für Auskunftspflichtige, deren im Intrahandel getätigte jährliche Versendung in andere Mitgliedstaaten oder Eingänge aus anderen Mitgliedstaaten den Wert von 400 000 Euro im Vorjahr nicht überschritten hat. Zur Extrahandelsstatistik sind Warensendungen bis zu einem Wert von 1 000 Euro nicht anzumelden, soweit das Gesamtgewicht der Sendung 1 000 kg nicht übersteigt.

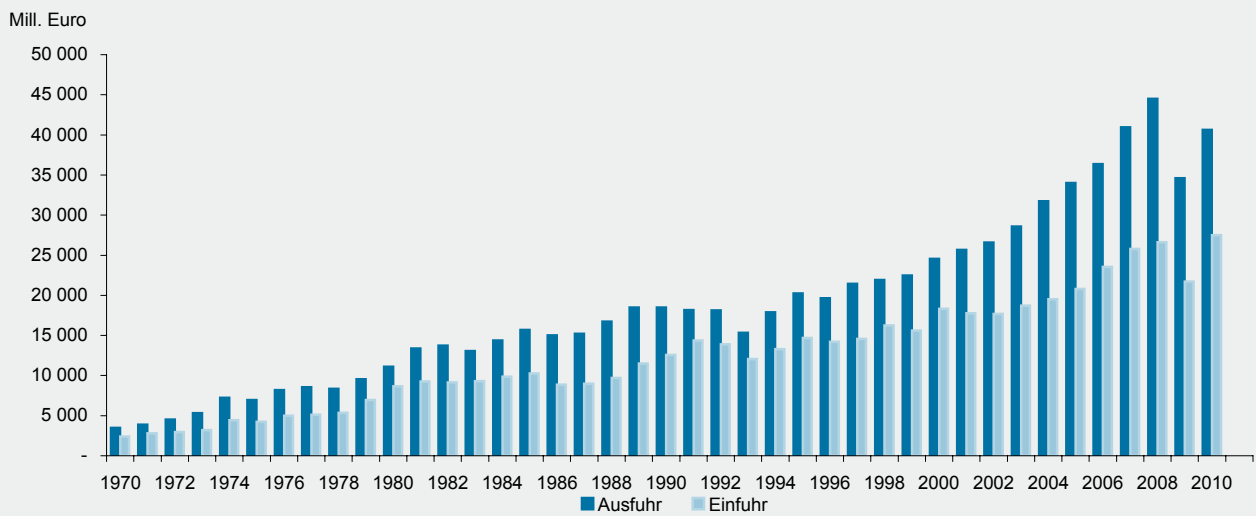
Die Benennung und Gruppierung der Waren in den Tabellen orientiert sich an der Gliederung nach Warengruppen und -untergruppen der Ernährungswirtschaft und der Gewerblichen Wirtschaft (EGW). Ab Berichtsmonat Januar 2002 ist eine revidierte Fassung der EGW (EGW 2002) in Kraft getreten, wodurch die Vergleichbarkeit gegenüber früheren Ergebnissen teilweise eingeschränkt wird. Die Warengliederung wurde an die gegenwärtigen wirtschaftlichen und technischen Gegebenheiten angepasst. Es wurden Streichungen von Warengruppen mit geringem Handelsvolumen und vor allem eine tiefere Gliederung im Bereich der Maschinen und der elektrotechnischen Ausrüstungen vorgenommen. Das betrifft insbesondere den Informations- und Kommunikationsbereich sowie die Medizintechnik und die Mess-, Steuer- und Regelungstechnik, aber auch den Fahrzeugsektor.

Monatliche Revisionen: Ab Berichtsjahr 2011 werden die Außenhandelsergebnisse monatlich revidiert. Die erste Revision eines Berichtsmonats findet zusammen mit der Aufbereitung des zweiten Folgemonats statt. Insgesamt werden für jeden Berichtsmonat sechs aufeinander folgende monatliche Revisionen durchgeführt. Im Oktober des Folgejahres erfolgt noch eine zusätzliche Jahresrevision. Die Ergebnisse werden dann – wie bisher – als endgültig betrachtet. Das neue Revisionsverfahren wird erstmals mit Berichtsmonat März 2011 angewandt.

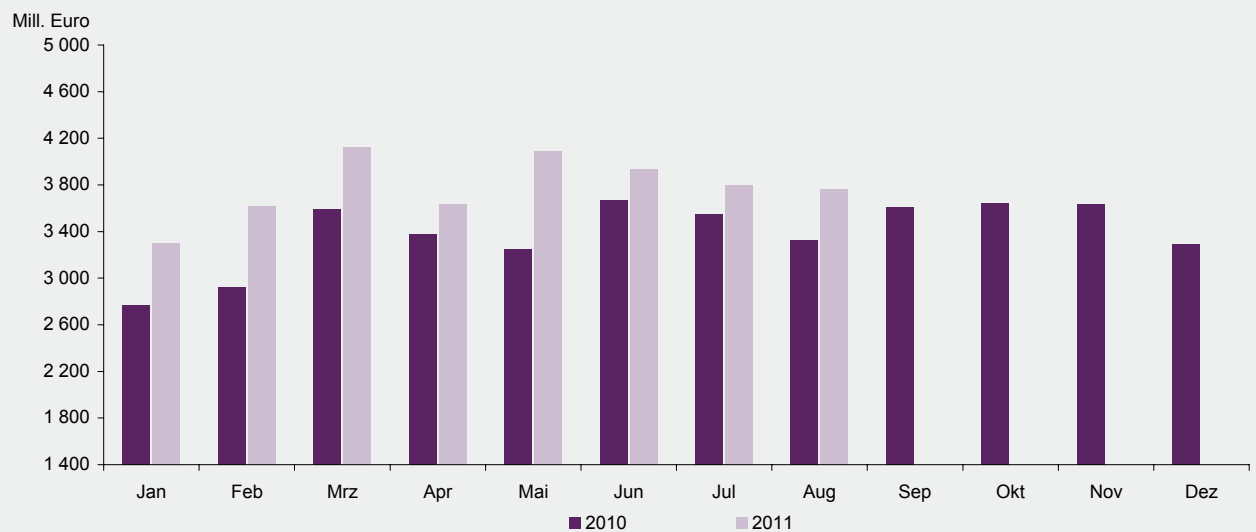
Die Außenhandelsstatistik basiert insbesondere auf folgenden Rechtsvorschriften:

- Gesetz über die Statistik für Bundeszwecke (Bundesstatistikgesetz – BStatG) vom 22. Januar 1987 (BGBl. I S. 462, 565).
- Verordnung (EG) Nr. 638/2004 des Europäischen Parlaments und des Rates vom 31. März 2004 über die Gemeinschaftsstatistiken des Warenverkehrs zwischen Mitgliedstaaten und zur Aufhebung der Verordnung (EWG) Nr. 3330/91 des Rates (ABl. EG Nr. L 102 S. 1).
- Verordnung (EG) Nr. 1917/2000 der Kommission vom 7. September 2000 zur Durchführung der Verordnung (EG) Nr. 1172/95 des Rates im Hinblick auf die Außenhandelsstatistik (ABl. EG Nr. L 229 S. 14).
- Außenhandelsstatistikgesetz (AHStatGes) vom 1. Mai 1957 in der im Bundesgesetzblatt Teil III, Gliederungsnummer 7402-1, veröffentlichten bereinigten Fassung.
- Außenhandelsstatistik-Durchführungsverordnung (AHStatDV) in der Fassung der Bekanntmachung vom 29. Juli 1994 (BGBl. I S. 1993).

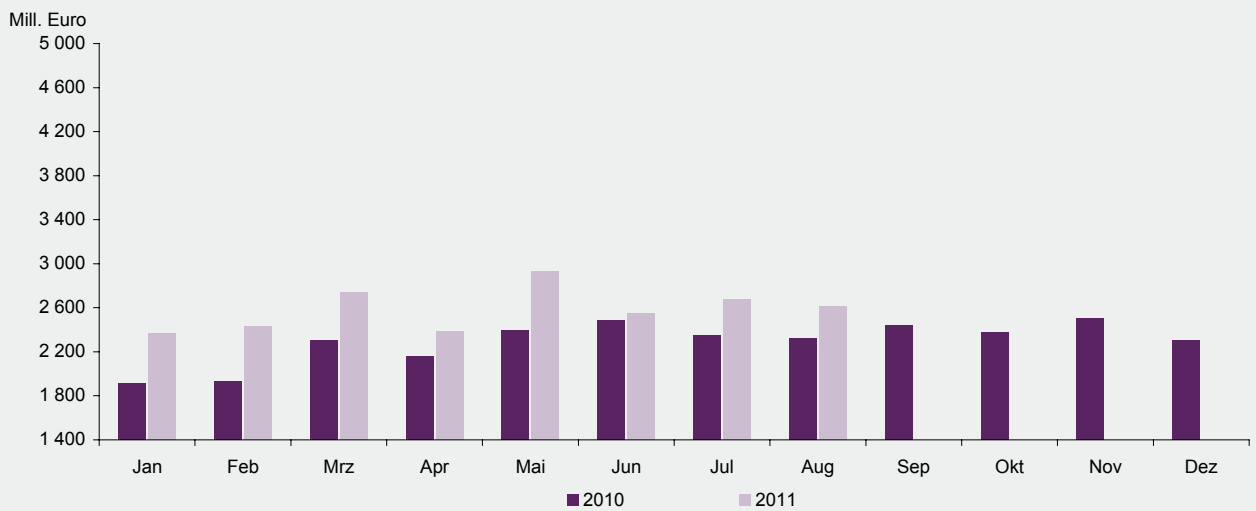
Entwicklung des Außenhandels von 1970 bis 2010



Ausfuhr nach Monaten 2010 bis 2011



Einfuhr nach Monaten 2010 bis 2011



1. Außenhandel 1994 bis 2011

Jahr Monat	Insgesamt		Gewerbliche Wirtschaft		Insgesamt		Gewerbliche Wirtschaft	
	Ausfuhr	Einfuhr	Ausfuhr	Einfuhr	Ausfuhr	Einfuhr	Ausfuhr	Einfuhr
	1 000 EUR				Veränderungen zum Vorjahr bzw. Vorjahresmonat in %			
1994	17 887 363	13 274 319	16 824 212	12 025 327	16,7	10,0	17,8	10,1
1995	20 225 876	14 701 213	19 180 747	13 394 080	13,1	10,7	14,0	11,4
1996	19 619 808	14 203 061	18 501 452	12 783 132	-3,0	-3,4	-3,6	-4,6
1997	21 412 941	14 578 503	20 240 421	13 137 838	9,1	2,6	9,4	2,8
1998	21 908 870	16 256 205	20 716 404	14 657 964	2,3	11,5	2,4	11,6
1999	22 467 901	15 616 658	21 315 184	14 019 455	2,6	-3,9	2,9	-4,4
2000	24 526 061	18 303 300	23 309 181	16 721 532	9,2	17,2	9,4	19,3
2001	25 646 475	17 762 972	24 031 747	16 134 885	4,6	- 3,0	3,1	- 3,5
2002	26 556 912	17 674 350	24 734 571	15 912 955	3,5	- 0,5	2,9	- 1,4
2003	28 590 534	18 696 188	25 887 659	15 930 492	7,7	5,8	4,7	0,1
2004	31 725 014	19 494 533	29 267 940	16 699 054	11,0	4,3	13,1	4,8
2005	33 980 921	20 798 155	31 217 690	18 151 742	7,1	6,7	6,7	8,7
2006	36 362 105	23 529 026	33 174 285	20 383 058	7,0	13,1	6,3	12,3
2007	40 931 119	25 765 567	37 491 408	22 394 396	12,6	9,5	13,0	9,9
2008	44 506 068	26 601 695	40 912 798	23 371 584	8,7	3,2	9,1	4,4
2009	34 616 047	21 706 121	31 005 736	18 088 003	- 22,2	- 18,4	- 24,2	- 22,6
2010 ^P	40 635 840	27 490 553	36 054 110	23 001 844	17,4	26,6	16,3	27,2
2008	August	4 020 156	2 099 155	3 711 752	12,1	- 8,5	12,5	- 8,6
	September	3 704 599	2 423 258	3 391 671	2,5	17,8	2,0	21,2
	Oktober	3 692 330	2 242 065	3 358 934	3,5	- 7,3	3,7	- 9,0
	November	3 179 893	2 159 910	2 905 173	- 15,1	1,1	- 14,9	1,7
	Dezember	2 713 613	1 752 165	2 442 707	- 3,0	- 14,5	- 2,6	- 17,2
2009	Januar	2 705 570	1 751 489	2 398 915	- 26,3	- 21,2	- 29,2	- 26,1
	Februar	2 724 206	1 833 872	2 429 326	- 22,0	- 14,9	- 24,8	- 18,8
	März	3 014 409	2 331 583	2 735 995	- 20,0	2,9	- 21,2	- 17,8
	April	3 467 041	1 704 515	3 171 186	- 12,9	- 26,6	- 13,4	- 30,4
	Mai	2 662 562	1 565 998	2 386 433	- 24,4	- 30,0	- 26,0	- 32,6
	Juni	2 766 339	1 707 083	2 431 589	- 40,3	- 23,7	- 43,7	- 27,9
	Juli	2 929 537	1 937 939	2 613 885	- 29,1	- 22,0	- 31,3	- 23,5
	August	2 590 597	1 619 730	2 297 632	- 35,6	- 22,8	- 38,1	- 24,9
	September	2 897 563	1 767 778	2 600 436	- 21,8	- 27,0	- 23,3	- 29,8
	Oktober	3 042 356	1 861 752	2 711 881	- 17,6	- 17,0	- 19,3	- 18,7
	November	3 116 275	1 857 364	2 814 778	- 2,0	- 14,0	- 3,1	- 14,4
	Dezember	2 699 592	1 767 018	2 413 681	- 0,5	0,8	- 1,2	0,9
2010 ^P	Januar	2 765 472	1 915 371	2 433 364	2,2	9,4	1,4	5,2
	Februar	2 921 070	1 929 413	2 581 946	7,2	5,2	6,3	1,7
	März	3 593 863	2 304 648	3 205 714	19,2	- 1,2	17,2	16,2
	April	3 378 693	2 158 640	3 016 727	- 2,5	26,6	- 4,9	25,7
	Mai	3 250 616	2 394 910	2 858 600	22,1	52,9	19,8	53,8
	Juni	3 670 007	2 486 472	3 263 776	32,7	45,7	34,2	47,5
	Juli	3 551 825	2 353 031	3 169 966	21,2	21,4	21,3	20,3
	August	3 321 576	2 321 642	2 932 862	28,2	43,3	27,6	40,4
	September	3 604 561	2 439 387	3 207 888	24,4	38,0	23,4	37,0
	Oktober	3 644 938	2 381 045	3 218 056	19,8	27,9	18,7	25,4
	November	3 638 934	2 503 844	3 223 476	16,8	34,8	14,5	29,6
	Dezember	3 294 285	2 302 152	2 941 735	22,0	30,3	21,9	31,3
2011 ^P	Januar	3 301 286	2 368 357	3 005 622	19,4	23,7	23,5	34,4
	Februar	3 622 261	2 433 247	3 308 654	24,0	26,1	28,1	31,9
	März	4 124 597	2 742 409	3 763 059	14,8	19,0	17,4	23,5
	April	3 635 467	2 382 999	3 293 172	7,6	10,4	9,2	12,8
	Mai	4 089 575	2 933 200	3 682 261	25,8	22,5	28,8	16,8
	Juni	3 937 452	2 545 656	3 545 304	7,3	2,4	8,6	2,4
	Juli	3 799 676	2 678 729	3 390 912	7,0	13,8	7,0	12,1
	August	3 763 347	2 616 456	3 341 463	13,3	12,7	13,9	13,9

2. Ausfuhr nach Warengruppen und -untergruppen

Nr. der EGW- Sys- tematik	Warengruppe Warenuntergruppe	August 2011			Januar - August 2011		
		Menge	Wert		Menge	Wert	
		Tonnen	1 000 EUR	Veränderung zum Vor- jahresmonat %	Tonnen	1 000 EUR	Veränderung zum Vor- jahreszeitraum %
1 - 4	Ernährungswirtschaft	186 770	298 574	1,6	1 424 757	2 302 199	5,4
1	Lebende Tiere	396	904	91,8	3 210	6 591	4,3
102	Rinder	223	654	172,5	1 584	4 316	- 3,4
103	Schweine	138	190	42,2	1 303	1 769	115,1
2	Nahrungsmittel tierischen Ursprungs	71 402	67 802	14,6	527 598	511 861	13,0
201	Milch u. Milcherzeugnisse, ausgenommen Butter u. Käse	64 891	43 645	21,1	473 714	313 171	12,0
204	Fleisch und Fleischwaren	4 474	14 094	17,3	36 641	113 623	16,4
208	Tierische Öle u. Fette zur Ernährung	443	218	- 11,1	4 142	2 211	30,6
219	Nahrungsmittel tier. Ursprungs, a.n.g.	546	6 046	3,1	5 051	53 356	20,7
3	Nahrungsmittel pflanzlichen Ursprungs	85 918	72 967	- 6,2	678 509	567 149	12,7
301	Weizen	7 406	1 848	89,1	52 864	12 803	109,7
303	Gerste	4 255	830	180,5	19 994	3 950	127,9
308	Sorghum, Hirse u.sonstiges Getreide, ausgenommen Reis	255	63	X	3 110	935	234,0
310	Getreideerzeugn., ohne Reiserzeugn.	1 757	638	X	16 192	5 318	14,1
315	Teig- u. Backwaren	10 096	26 619	- 2,6	83 390	211 990	1,3
316	Malz	3 835	1 536	207,8	21 300	8 128	13,4
340	Kartoffeln u. Kartoffelerzeugnisse	3 562	1 256	- 49,6	15 497	8 155	- 20,8
345	Gemüse, Küchengewächse, frisch	4 738	3 274	- 78,7	30 692	23 522	- 18,6
370	Gemüsezubereitungen, -konserven	343	697	- 1,6	3 222	5 997	2,7
372	Obstzubereitungen, -konserven	25	78	- 66,3	270	640	- 23,1
375	Obst- u. Gemüsesäfte	165	250	- 79,7	4 038	4 615	- 35,2
377	Kakao und Kakaoerzeugnisse	314	1 342	20,8	2 224	7 918	- 0,4
381	Zuckerrüben, Zucker u.-erzeugnisse	4 990	2 763	24,4	38 341	21 601	- 29,8
383	Ölfrüchte	544	255	X	1 489	679	26,2
385	Pflanzliche Öle und Fette	7 911	10 044	81,6	77 498	80 233	134,1
389	Ölkuchen	15 762	3 277	- 24,1	143 231	36 353	4,6
393	Kleie, Abfallerzeugn. z. Viehfütterung u. sonstige Futtermittel	9 117	2 308	- 0,2	90 855	20 230	- 4,7
395	Nahrungsmittel pflanzl. Urspr., a.n.g.	9 436	13 734	28,2	63 910	94 803	22,9
396	Lebende Pflanzen u. Erzeugnisse der Ziergärtnerei	200	1 021	- 18,9	2 178	9 882	32,3
4	Genussmittel	29 054	156 901	0,2	215 440	1 216 597	- 0,5
402	Kaffee	601	6 981	106,1	6 847	70 642	43,8
411	Rohtabak u. Tabakerzeugnisse	7 271	112 487	0,0	57 651	876 360	- 3,0
421	Bier	4 815	3 508	19,9	32 225	25 923	23,9
423	Branntwein	1 640	2 275	307,8	13 335	14 993	83,9
425	Wein	14 726	31 649	- 15,0	105 374	228 417	- 5,2
5 - 8	Gewerbliche Wirtschaft	1 641 012	3 341 463	13,9	14 198 786	27 330 447	16,5
5	Rohstoffe	412 513	16 321	- 23,1	4 022 403	184 341	11,1
511	Rundholz	5 253	389	- 80,7	124 237	11 841	- 11,7
513	Rohkautschuk	6 141	4 826	- 28,9	59 770	48 097	17,1
528	Erze u. Metallaschen, a.n.g.	1 255	13	- 73,0	8 742	138	35,5
530	Speisesalz u. Industriesalz	496	126	- 11,3	4 470	1 088	5,6
532	Steine und Erden, a.n.g.	373 591	6 965	- 22,5	3 536 271	84 322	- 0,5
534	Rohstoffe f. chem. Erzeugnisse,a.n.g.	804	235	- 14,2	8 309	2 593	- 12,3
537	Edel-, Schmucksteine u. Perlen, roh	2	460	X	36	1 291	151,1
6	Halbwaren	315 580	176 131	18,3	2 481 322	1 352 505	21,0
602	Rohseide u. Seidengarne, künstl. u. synthetische Fäden, auch gezwirnt	17	494	20,3	194	4 929	29,3
603	Garne aus Chemiefasern	140	1 529	46,1	1 179	13 804	6,1
607	Schnittholz	20 905	7 112	4,6	146 978	51 499	4,4
608	Halbstoffe aus zellulosehaltigen Faserstoffen	331	224	X	2 563	1 524	86,8
609	Kautschuk, bearbeitet	4 799	12 696	13,1	40 425	98 524	33,8

2. Ausfuhr nach Warengruppen und -untergruppen

Nr. der EGW- Sys- tematik	Warengruppe Warenuntergruppe	August 2011			Januar - August 2011		
		Menge	Wert		Menge	Wert	
		Tonnen	1 000 EUR	Veränderung zum Vor- jahresmonat %	Tonnen	1 000 EUR	Veränderung zum Vor- jahreszeitraum %
611	Zement	24 758	1 951	37,9	255 393	20 426	23,3
612	Mineralische Baustoffe, a.n.g.	26 721	12 374	15,4	312 207	97 837	4,9
642	Abfälle u. Schrott, aus Eisen od. Stahl	28 877	9 778	- 33,9	293 666	100 202	24,4
644	Eisen oder Stahl in Rohformen, Halbzeug aus Eisen oder Stahl	937	5 159	74,5	9 599	40 635	18,6
645	Aluminium u. Aluminiumlegierungen, einschl. Abfälle u. Schrott	1 116	1 563	- 7,2	13 863	20 116	15,3
646	Kupfer u. Kupferlegierungen, einschl. Abfälle u. Schrott	774	2 332	- 28,6	7 023	20 108	39,6
648	Blei u. Bleilegierungen, einschl. Abfälle u. Schrott	2 016	4 517	23,0	18 035	40 278	36,4
650	Zink u. Zinklegierungen, einschl. Abfälle u. Schrott	279	1 269	X	1 448	4 839	196,4
661	Fettsäuren, Paraffin, Vaseline u. Wachse	2 596	6 122	25,3	24 807	46 454	12,9
667	Rückstände der Erdöl- u. Steinkohlen- teerdestillation	17 884	3 954	381,3	29 585	7 578	- 42,0
669	Mineralölerzeugnisse	24 700	18 885	- 3,7	201 658	162 275	14,9
671	Teer u. Teerdestillationserzeugnisse	24 896	13 884	110,4	165 160	92 591	46,1
673	Düngemittel	68 599	19 899	48,2	454 953	130 701	39,1
679	Chemische Halbwaren, a.n.g.	64 817	48 612	10,4	499 140	371 342	17,0
690	Halbwaren, a.n.g.	211	3 097	334,0	1 100	18 379	42,2
7 - 8	Fertigwaren	912 919	3 149 011	14,0	7 695 061	25 793 600	16,3
7	Vorerzeugnisse	526 333	889 824	2,1	4 506 835	7 593 009	3,1
701	Gewebe, Gewirke, Gestricke aus Seide, künstlichen o. synthetischen Fäden	643	2 950	123,8	3 500	17 618	58,7
702	Gewebe, Gewirke, Gestricke aus Chemiefasern	113	1 247	- 11,3	1 231	14 670	11,8
704	Gewebe, Gewirke, Gestricke aus Baumwolle	85	841	31,3	873	8 395	24,9
706	Leder	286	1 932	- 0,6	2 885	24 535	4,0
708	Papier und Pappe	51 743	31 542	28,7	382 089	232 936	22,5
709	Sperrholz, Span- und Faserplatten, Furnierblätter u. dgl.	33 552	21 403	- 2,3	259 123	161 672	9,9
711	Glas	5 230	8 073	- 25,2	40 815	74 871	- 29,0
732	Kunststoffe	142 179	241 102	6,2	1 231 872	2 074 706	12,3
734	Farben, Lacke u. Kitte	9 827	50 099	- 7,5	87 704	422 559	- 5,6
736	Dextrine, Gelatine u. Leime	3 127	8 932	45,9	25 351	71 824	18,6
740	Pharmazeutische Grundstoffe	15 802	106 228	- 4,0	124 830	940 820	- 27,8
749	Chemische Vorerzeugnisse, a.n.g.	152 695	250 663	- 2,4	1 383 184	2 222 356	8,2
751	Rohre aus Eisen oder Stahl	1 850	5 972	39,2	15 620	50 091	18,6
753	Stäbe u. Profile aus Eisen o. Stahl	4 983	3 810	- 1,8	50 447	38 845	39,1
755	Blech aus Eisen oder Stahl	89 609	92 093	- 2,6	776 664	765 143	8,3
757	Draht aus Eisen oder Stahl	1 541	1 575	7,7	21 387	16 886	- 2,5
771	Halbzeuge aus Kupfer u. Kupferlegierungen	165	2 046	10,8	1 299	15 351	19,2
772	Halbzeuge aus Aluminium	11 365	46 416	34,7	84 464	342 453	26,8
779	Halbzeuge aus unedlen Metallen, a.n.g.	20	1 404	- 13,2	132	9 328	16,8
790	Vorerzeugnisse, a.n.g.	712	5 929	19,6	5 422	44 953	31,5
8	Enderzeugnisse	386 586	2 259 187	19,5	3 188 226	18 200 591	22,9
801	Bekleidung aus Gewirken o. Gestricken aus Seide o. Chemiefasern	44	786	- 54,8	332	6 871	- 2,4
803	Bekleidung aus Gewirken o. Gestricken aus Baumwolle	885	9 429	- 40,4	4 376	46 220	32,3
806	Bekleidung aus Baumwolle, nicht aus Gewirken o. Gestricken	27	634	- 51,9	146	4 215	0,5
809	Textilien, a.n.g.	3 539	15 019	40,9	27 335	117 526	36,2
811	Schuhe	839	30 487	11,0	8 116	245 652	16,7
812	Lederwaren (ohne Schuhe)	66	743	- 7,1	511	6 269	4,4
813	Papierwaren	27 719	64 013	11,9	218 906	473 049	6,2
814	Druckerzeugnisse	1 710	4 732	- 29,1	20 896	39 898	2,5

2. Ausfuhr nach Warengruppen und -untergruppen

Nr. der EGW- Sys- tematik	Warengruppe Warenuntergruppe	August 2011			Januar - August 2011		
		Menge	Wert		Menge	Wert	
		Tonnen	1 000 EUR	Veränderung zum Vor- jahresmonat %	Tonnen	1 000 EUR	Veränderung zum Vor- jahreszeitraum %
815	Holzwaren (ohne Möbel)	5 381	8 349	19,3	44 329	56 182	7,2
816	Kautschukwaren	22 291	83 563	11,9	164 711	602 154	11,7
817	Waren aus Stein	594	4 327	38,5	4 861	33 295	16,4
818	Keramische Erzeugnisse	8 614	19 632	- 7,9	82 730	187 210	16,0
819	Glaswaren	10 847	12 375	- 1,2	114 805	112 445	4,4
820	Werkzeuge, Schneidwaren u. Eßbestecke aus unedlen Metallen	249	7 294	- 14,5	3 010	67 748	6,7
823	Waren aus Kupfer u. -legierungen	19	828	- 49,6	160	6 564	- 36,6
829	Eisen-, Blech- u. Metallwaren, a.n.g.	35 154	113 051	- 3,2	327 978	1 026 527	11,4
831	Waren aus Wachs oder Fetten	2 466	3 560	35,6	19 176	27 094	11,7
832	Waren aus Kunststoffen	41 543	138 372	- 1,7	387 010	1 260 444	12,2
833	Fotochemische Erzeugnisse	4	19	- 63,0	42	387	- 59,3
834	Pharmazeutische Erzeugnisse	1 259	305 163	30,7	10 511	2 371 896	32,2
835	Duftstoffe u. Körperpflegemittel	3 629	12 221	11,1	29 710	110 116	11,1
839	Chemische Enderzeugnisse, a.n.g.	84 206	171 395	22,2	698 279	1 395 330	10,8
841	Kraftmaschinen (ohne Motoren für Traktoren, Luft- u. Straßenfahrzeuge)	774	14 210	170,0	3 463	66 962	30,6
842	Pumpen und Kompressoren	2 814	69 587	- 4,5	24 454	619 205	17,8
843	Armaturen	551	13 358	11,5	4 465	106 862	- 4,0
844	Lager, Getriebe, Zahnräder u. Antriebselemente	1 157	11 372	10,8	9 642	90 871	24,4
845	Hebezeuge u. Fördermittel	4 617	31 117	82,9	25 135	210 381	5,6
846	Landwirtschaftliche Maschinen (einschl. Traktoren)	1 594	13 528	23,1	28 720	239 727	57,5
847	Maschinen für das Textil-, Bekleidungs- u. Ledergewerbe	115	3 004	23,4	973	31 647	83,7
848	Maschinen für das Ernährungsgewerbe u. die Tabakverarbeitung	259	7 522	0,8	2 001	47 208	- 17,7
849	Bergwerks-, Bau-, Baustoffmaschinen	21 905	127 620	28,1	159 414	991 903	28,7
850	Guss- u. Walzwerkstechnik	35	356	167,3	444	4 213	187,3
851	Maschinen für die Be- u. Verarbeitung von Kautschuk o. Kunststoffen	988	21 703	106,9	4 807	129 353	81,3
852	Werkzeugmaschinen	1 571	28 932	12,3	14 202	248 089	21,0
853	Büro- u. EDV-Maschinen	27	3 398	- 23,5	427	27 396	- 23,3
854	Maschinen f. Papier u. Druckgewerbe	320	9 645	62,6	3 215	59 789	49,4
859	Maschinen, a.n.g.	5 221	103 177	25,8	39 342	802 801	19,0
860	Sportgeräte	111	1 960	57,3	1 203	20 318	80,1
861	Geräte zur Elektrizitätserzeugung u. -verteilung	3 161	51 423	24,4	26 655	412 641	30,1
862	Elektrische Lampen u. Leuchten	119	4 791	36,4	888	32 396	11,7
864	Rundfunk- u. Fernsehgeräte, phono- u. videotechnische Geräte	79	4 086	- 48,9	725	41 479	- 41,8
869	Elektrotechnische Erzeugnisse, a.n.g.	1 410	25 997	1,8	12 526	232 367	- 4,4
872	Mess-, steuerungs- u. regelungs- technische Erzeugnisse	664	38 719	- 1,2	5 189	354 816	3,4
873	Optische u. fotografische Geräte	33	10 798	10,3	261	83 423	26,6
875	Möbel	9 284	27 231	29,7	52 310	187 321	15,0
881	Schienenfahrzeuge	1 575	6 171	416,7	10 951	37 711	98,0
884	Fahrgestelle, Karosserien, Teile u. Zubehör für Kraftfahrzeuge u. dgl.	23 240	138 946	16,3	178 617	1 069 401	13,5
885	Personenkraftwagen, Krafträder u. Wohnmobile	890	10 774	- 20,9	8 079	97 209	24,7
887	Lastkraftwagen u. Spezialfahrzeuge	50 296	406 355	45,3	374 856	3 041 793	49,1
889	Fahrzeuge, a.n.g.	1 156	5 521	48,6	7 468	33 539	45,1
891	Vollständige Fabrikationsanlagen	81	6 101	- 55,6	2 024	47 395	- 3,7
896	Enderzeugnisse, a.n.g.	653	10 255	19,5	5 702	86 240	7,9
9	Außerdem:	57 222	123 310	30,1	296 400	641 017	- 20,4
901	Rückwaren	-	-	-	2	13	-
902/903	Ersatzlieferungen	-	-	-	-	-	- 100,0
904	Andere nicht aufgliederbare Warenverkehre	57 222	123 310	30,1	296 398	641 005	- 20,4
	Ausfuhr insgesamt	1 885 005	3 763 347	13,3	15 919 943	30 273 663	14,4

3. Ausfuhr nach Bestimmungsländern

Bestimmungsland Wirtschaftsraum	August 2011			Januar - August 2011		
	Menge	Wert		Menge	Wert	
	Tonnen	1 000 EUR	Veränderung zum Vor- jahresmonat %	Tonnen	1 000 EUR	Veränderung zum Vor- jahreszeitraum %
Europa	1 600 739	2 592 765	13,3	13 793 496	21 178 392	16,5
EU-Länder (27)	1 453 550	2 178 853	10,7	12 648 398	18 136 637	14,4
Belgien	216 315	196 801	7,4	1 874 512	1 496 343	12,4
Bulgarien	3 470	9 555	37,1	26 287	80 374	50,7
Dänemark	17 625	40 431	11,8	131 885	288 705	5,5
Estland	6 319	6 925	25,3	21 648	38 788	33,1
Finnland	12 047	33 488	22,6	94 820	230 972	13,7
Frankreich	300 334	399 394	17,5	2 423 869	3 521 208	18,6
Griechenland	13 376	24 495	- 10,2	96 741	238 376	- 0,7
Irland	3 705	9 588	18,8	44 563	76 603	9,9
Italien	99 975	201 444	4,6	1 345 764	2 093 776	7,6
Lettland	1 286	3 681	14,8	7 966	25 913	46,9
Litauen	3 548	12 456	71,3	24 116	79 417	70,3
Luxemburg	162 213	57 299	- 4,5	1 504 864	454 203	3,1
Malta	424	1 023	48,3	2 776	8 305	57,1
Niederlande	253 344	211 124	3,8	2 206 203	1 845 381	17,8
Österreich	69 016	156 373	6,1	555 778	1 224 177	11,9
Polen	57 960	135 418	23,7	444 385	1 023 549	25,2
Portugal	5 436	21 311	- 0,3	51 711	179 198	14,2
Rumänien	7 617	32 149	40,2	60 514	225 279	37,6
Schweden	19 822	67 619	5,5	173 446	528 749	16,9
Slowakei	6 787	24 564	16,1	63 795	200 167	41,2
Slowenien	4 744	10 626	- 8,1	37 689	96 807	10,7
Spanien	57 536	174 284	14,3	495 402	1 476 231	10,2
Tschechische Republik	31 006	74 675	6,2	250 130	611 718	18,6
Ungarn	15 597	47 150	28,1	130 385	369 940	16,3
Vereinigtes Königreich	83 496	225 847	8,9	573 119	1 710 898	10,5
Zypern	551	1 131	- 51,8	6 030	11 562	- 39,6
Kroatien	4 069	12 463	121,5	25 819	61 229	29,7
Norwegen	8 146	26 629	- 6,0	55 537	181 944	7,4
Russland	34 765	121 126	60,8	252 979	796 741	54,9
Schweiz	55 115	120 114	10,8	483 671	992 876	16,8
Türkei	27 204	86 990	32,1	205 418	650 852	32,9
Ukraine	8 703	21 458	18,9	64 105	175 581	51,1
Afrika	36 496	93 585	6,8	208 151	709 571	11,7
Ägypten	3 143	9 408	- 55,6	22 721	78 090	- 45,3
Algerien	4 058	6 441	104,6	14 981	38 297	39,7
Angola	4	62	- 54,3	5 243	11 535	148,4
Kenia	350	1 780	- 42,3	5 772	20 516	8,4
Libyen	2 895	3 340	93,8	13 942	20 153	- 36,3
Marokko	2 950	4 972	2,9	26 002	43 985	1,9
Nigeria	1 887	7 972	191,6	11 989	58 656	149,3
Ruanda	4	14	- 6,5	177	1 290	216,5
Südafrika Rep.	14 944	44 677	30,7	68 810	296 359	25,6
Tunesien	1 273	2 251	30,3	7 113	22 645	17,9

3. Ausfuhr nach Bestimmungsländern

Bestimmungsland Wirtschaftsraum	August 2011			Januar - August 2011		
	Menge	Wert		Menge	Wert	
	Tonnen	1 000 EUR	Veränderung zum Vor- jahresmonat %	Tonnen	1 000 EUR	Veränderung zum Vor- jahreszeitraum %
Amerika	104 953	479 515	5,3	775 171	3 660 584	- 3,0
Argentinien	5 939	15 753	2,8	40 418	107 865	36,0
Brasilien	19 426	53 709	- 23,6	144 537	431 321	- 8,2
Chile	6 160	27 130	202,2	37 489	146 358	61,4
Costa Rica	309	1 836	23,3	4 439	19 135	11,0
Ecuador	2 411	4 304	- 21,7	16 492	34 307	- 8,3
Kanada	6 579	23 331	5,2	40 601	190 437	23,1
Kolumbien	2 673	7 766	26,7	23 585	66 333	35,2
Kuba	76	1 366	157,8	1 257	4 287	115,9
Mexiko	8 180	33 266	- 21,6	68 459	328 740	21,3
Peru	4 200	9 171	6,0	27 196	56 005	16,7
USA	45 290	290 276	9,9	343 107	2 197 133	- 11,8
Venezuela	1 549	4 980	24,5	8 759	29 498	23,6
Asien	135 125	549 764	20,5	1 085 592	4 416 288	22,2
Afghanistan	162	329	- 41,1	2 744	8 481	48,6
Arabische Emirate	7 075	22 472	65,9	40 784	151 408	31,4
China	30 147	143 954	39,0	321 701	1 321 243	54,8
Hongkong	7 418	24 414	16,1	54 913	190 908	- 5,9
Indien	11 097	34 147	14,0	80 989	284 984	18,2
Indonesien	6 222	16 175	49,5	29 889	100 962	30,1
Iran	2 728	8 116	6,7	20 453	73 953	2,8
Israel	3 577	11 650	- 20,4	39 880	102 433	6,7
Japan	13 362	96 746	38,5	86 479	598 141	24,4
Jordanien	658	4 621	95,6	5 767	32 021	14,3
Katar	889	4 591	37,9	12 369	44 160	7,8
Korea Rep.	10 175	38 936	- 12,4	84 064	351 548	7,9
Kuwait	585	4 474	8,8	10 133	45 710	56,5
Malaysia	3 979	13 147	6,4	38 878	117 118	20,2
Pakistan	2 378	3 755	41,8	15 902	32 649	3,2
Saudi-Arabien	11 886	34 979	40,5	58 220	267 195	1,6
Singapur	3 062	21 332	- 4,6	29 986	202 765	- 2,0
Taiwan	5 319	18 089	20,2	41 214	129 451	14,8
Thailand	3 186	12 130	20,2	25 011	84 954	8,7
Vietnam	846	8 230	137,1	8 640	46 612	60,2
Australien und Ozeanien	7 676	47 685	39,8	57 476	308 630	25,3
Australien	6 563	41 972	37,4	50 239	274 729	20,9
Neukaledonien	89	65	- 45,1	1 055	2 056	104,3
Neuseeland	883	4 868	46,5	5 171	28 616	77,9
Ausfuhr insgesamt	1 885 005	3 763 347	13,3	15 919 943	30 273 663	14,4

4. Ausfuhr nach Ländergruppen

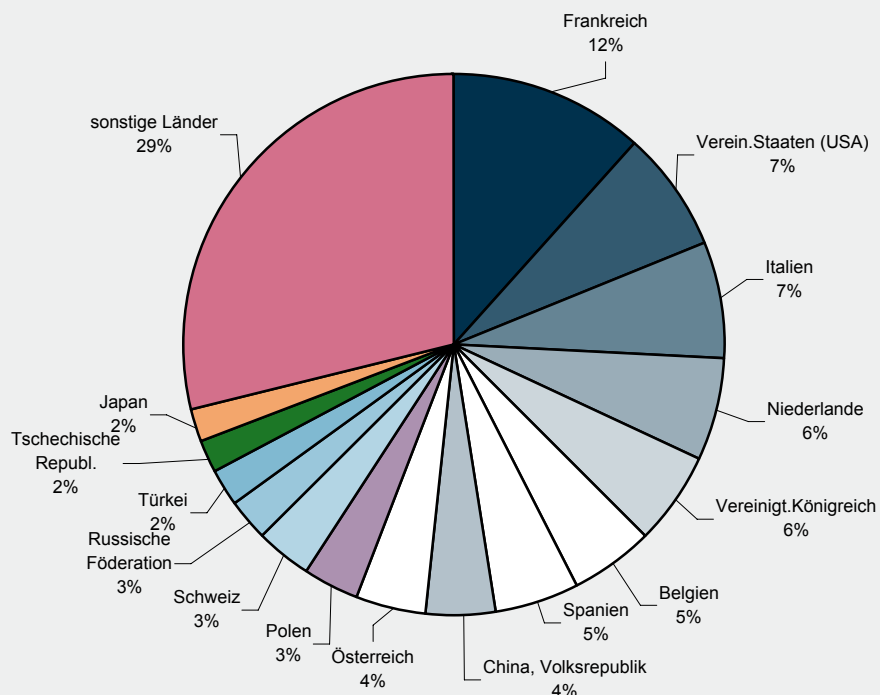
Ländergruppe	August 2011			Januar - August 2011		
	Menge	Wert		Menge	Wert	
	Tonnen	1 000 EUR	Veränderung zum Vorjahresmonat %	Tonnen	1 000 EUR	Veränderung zum Vorjahreszeitraum %
Insgesamt	1 885 005	3 763 347	13,3	15 919 943	30 273 663	14,4
darunter:						
EU-Länder (EU-27) ¹⁾	1 453 550	2 178 853	10,7	12 648 398	18 136 637	14,4
EURO-Zone ²⁾	1 212 123	1 529 871	8,9	10 826 165	13 192 095	13,3
Nicht-EURO-Zone	241 427	648 982	14,9	1 822 233	4 944 542	17,5
EFTA-Länder ³⁾	63 658	149 035	7,5	542 720	1 197 041	16,1
Mittel- und osteuropäische Länder ⁴⁾	181 954	508 875	25,7	1 387 675	3 780 678	31,1
NAFTA-Länder ⁵⁾	60 049	346 873	5,5	452 166	2 716 309	- 6,9
ASEAN-Länder ⁶⁾	18 769	75 138	19,2	141 022	584 392	13,0

- 1) Frankreich, Belgien, Luxemburg, Niederlande, Italien, Vereinigtes Königreich, Irland, Dänemark, Griechenland, Portugal, Spanien, Schweden, Finnland, Österreich, Estland, Lettland, Litauen, Malta, Polen, Slowakei, Slowenien, Tschechische Republik, Ungarn, Zypern, Bulgarien, Rumänien.
- 2) Frankreich, Niederlande, Italien, Irland, Griechenland, Portugal, Spanien, Finnland, Österreich, Belgien, Luxemburg, Slowenien, Malta, Zypern, Slowakei, Estland.
- 3) European Free Trade Agreement. Europäische Freihandelsvereinigung: Island, Norwegen, Liechtenstein, Schweiz.
- 4) Estland, Lettland, Litauen, Polen, Tschechische Republik, Slowakei, Ungarn, Rumänien, Bulgarien, Albanien, Ukraine, Weißrussland (Belarus), Moldau, Russland, Georgien, Armenien, Aserbaidschan, Kasachstan, Turkmenistan, Usbekistan, Tadschikistan, Kirgisistan.
- 5) North American Free Trade Association. Nordamerikanisches Freihandelsabkommen: USA, Kanada, Mexiko.
- 6) Association of South East Asian Nations. Vereinigung südostasiatischer Nationen: Thailand, Vietnam, Indonesien, Malaysia, Singapur, Brunei Darussalam, Philippinen, Myanmar (Birma), Laos, Kambodscha.

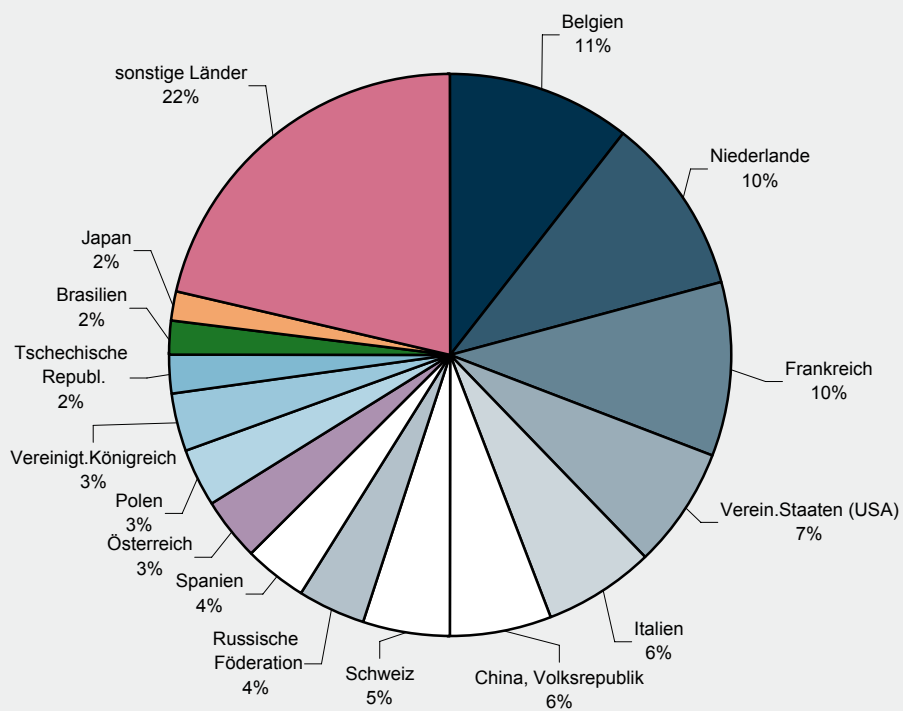
5. Ausfuhr nach ausgewählten Ländern in der Reihenfolge ihrer Anteile und nach Warengruppen

Land	Januar - August 2011		Ernährungs- wirtschaft	Gewerbliche Wirtschaft			
	Insgesamt	Anteile		Zusammen	davon		
					Rohstoffe	Halbwaren	Fertigwaren
	1 000 EUR	%		1 000 EUR			
Insgesamt	30 273 663	100,0	2 302 199	27 330 447	184 341	1 352 505	25 793 600
Frankreich	3 521 208	11,6	374 788	3 049 159	30 263	203 945	2 814 950
Verein.Staaten (USA)	2 197 133	7,3	82 273	2 108 103	360	43 131	2 064 612
Italien	2 093 776	6,9	375 570	1 670 568	20 401	67 689	1 582 479
Niederlande	1 845 381	6,1	200 557	1 575 276	31 585	111 114	1 432 578
Vereinig. Königreich	1 710 898	5,7	79 986	1 593 776	800	64 414	1 528 561
Belgien	1 496 343	4,9	143 611	1 307 644	23 877	146 557	1 137 210
Spanien	1 476 231	4,9	200 553	1 254 252	4 265	47 864	1 202 123
China, Volksrepublik	1 321 243	4,4	13 178	1 307 141	9 882	52 902	1 244 357
Österreich	1 224 177	4,0	97 762	1 045 629	9 628	44 126	991 875
Polen	1 023 549	3,4	60 293	925 935	4 476	40 098	881 362
Schweiz	992 876	3,3	67 559	924 290	4 706	65 459	854 125
Russische Föderation	796 741	2,6	43 443	753 247	229	30 462	722 556
Türkei	650 852	2,1	25 237	625 577	794	11 758	613 025
Tschechische Republ.	611 718	2,0	25 310	559 427	1 465	48 650	509 312
Japan	598 141	2,0	17 632	580 496	289	6 361	573 845

Ausfuhranteil der wichtigsten Bestimmungsländer Januar - August 2011



Einfuhranteil der wichtigsten Herkunftsländer Januar - August 2011



6. Einfuhr nach Warengruppen und -untergruppen

Nr. der EGW- Sys- tematik	Warengruppe Warenuntergruppe	August 2011			Januar - August 2011		
		Menge	Wert		Menge	Wert	
		Tonnen	1 000 EUR	Veränderung zum Vor- jahresmonat %	Tonnen	1 000 EUR	Veränderung zum Vor- jahreszeitraum %
1 - 4	Ernährungswirtschaft	199 618	211 835	- 9,1	2 023 408	1 847 355	10,1
1	Lebende Tiere	3 904	5 447	80,0	23 911	34 035	66,7
102	Rinder	434	1 032	54,7	4 251	9 426	170,8
103	Schweine	3 461	4 210	97,9	19 614	23 393	48,7
2	Nahrungsmittel tierischen Ursprungs	39 211	37 232	- 3,3	341 569	294 765	13,4
201	Milch u. Milcherzeugnisse, ausgenommen Butter u. Käse	33 451	13 543	0,9	288 186	108 550	9,5
204	Fleisch und Fleischwaren	2 509	6 982	- 31,0	28 191	68 817	7,3
208	Tierische Öle u. Fette zur Ernährung	231	243	- 5,3	2 657	2 717	26,9
219	Nahrungsmittel tier. Ursprungs, a.n.g.	1 049	9 428	10,4	7 121	60 029	5,0
3	Nahrungsmittel pflanzlichen Ursprungs	101 043	75 863	- 32,8	1 194 957	815 756	2,4
301	Weizen	775	211	-	28 208	6 883	X
303	Gerste	293	61	- 92,2	33 977	6 787	- 36,5
308	Sorghum, Hirse u.sonstiges Getreide, ausgenommen Reis	0	0	- 89,1	151	327	68,8
310	Getreideerzeugn., ohne Reiserzeugn.	2 318	1 050	115,0	11 825	5 790	88,9
315	Teig- u. Backwaren	3 139	5 550	- 38,3	37 732	70 917	11,5
316	Malz	1 667	626	6,1	18 195	6 262	6,4
340	Kartoffeln u. Kartoffelerzeugnisse	1 642	1 296	- 27,0	35 070	18 436	- 17,1
345	Gemüse, Küchengewächse, frisch	5 807	4 895	- 58,4	100 555	93 295	- 7,3
370	Gemüsezubereitungen, -konserven	6 708	7 298	- 34,6	57 103	62 089	- 3,0
372	Obstzubereitungen, -konserven	756	1 389	24,2	6 857	10 843	13,9
375	Obst- u. Gemüsesäfte	3 565	4 220	- 39,3	54 205	76 204	106,6
377	Kakao und Kakaoerzeugnisse	1 316	3 761	148,5	5 932	17 592	41,2
381	Zuckerrüben, Zucker u.-erzeugnisse	4 375	3 452	69,4	27 750	22 351	37,0
383	Ölfrüchte	49 684	19 462	- 20,2	489 680	190 818	- 9,0
385	Pflanzliche Öle und Fette	2 549	3 908	23,3	19 171	30 009	- 4,3
389	Ölkuchen	923	285	X	4 569	1 102	1,7
393	Kleie, Abfallerzeugn. z. Viehfütterung u. sonstige Futtermittel	2 106	864	22,9	18 459	9 820	68,8
395	Nahrungsmittel pflanzl. Urspr., a.n.g.	5 995	7 027	- 71,5	186 060	82 688	- 23,5
396	Lebende Pflanzen u. Erzeugnisse der Ziergärtnerei	885	3 282	14,3	10 382	39 112	0,8
4	Genussmittel	55 460	93 294	18,6	462 971	702 798	17,0
402	Kaffee	1 155	5 355	70,4	13 361	53 570	88,7
411	Rohtabak u. Tabakerzeugnisse	8 809	44 244	8,2	60 314	300 006	10,2
421	Bier	2 072	1 471	119,6	12 000	8 378	19,8
423	Branntwein	2 253	3 054	- 49,6	20 703	37 419	- 4,8
425	Wein	41 161	39 144	40,5	356 515	303 201	19,6
5 - 8	Gewerbliche Wirtschaft	1 202 154	2 206 298	13,9	11 020 996	17 551 834	17,6
5	Rohstoffe	202 892	48 502	- 45,2	3 136 576	921 982	31,4
511	Rundholz	37 593	3 421	130,2	169 643	15 278	107,7
513	Rohkautschuk	9 867	22 175	1,3	90 907	206 935	63,0
518	Erdöl und Erdgas	-	-	- 100,0	1 640 242	514 443	26,6
528	Erze u. Metallaschen, a.n.g.	329	369	- 8,5	8 475	3 469	- 15,3
532	Steine und Erden, a.n.g.	92 537	6 735	8,3	624 010	52 856	22,2
534	Rohstoffe f. chem. Erzeugnisse,a.n.g.	10 910	2 640	- 0,5	114 147	24 684	23,0
537	Edel-, Schmucksteine u. Perlen, roh	8	1 037	57,9	127	8 912	- 7,9
6	Halbwaren	457 420	333 497	8,6	3 389 700	2 512 027	8,8
602	Rohseide u. Seidengarne, künstl. u. synthetische Fäden, auch gezwirnt	673	2 432	- 18,1	4 578	18 246	- 14,6
603	Garne aus Chemiefasern	101	1 588	86,7	1 073	16 296	34,3
607	Schnittholz	8 796	4 437	33,4	66 965	35 159	23,1
608	Halbstoffe aus zellulosehaltigen Faserstoffen	7 492	4 160	- 29,6	65 286	35 675	- 9,3
609	Kautschuk, bearbeitet	3 380	11 055	149,7	22 133	65 274	85,2

6. Einfuhr nach Warengruppen und -untergruppen

Nr. der EGW- Sys- tematik	Warengruppe Warenuntergruppe	August 2011			Januar - August 2011		
		Menge	Wert		Menge	Wert	
		Tonnen	1 000 EUR	Veränderung zum Vor- jahresmonat %	Tonnen	1 000 EUR	Veränderung zum Vor- jahreszeitraum %
611	Zement	12 151	1 099	- 28,0	86 409	8 288	- 30,7
612	Mineralische Baustoffe, a.n.g.	13 082	4 494	- 46,4	113 219	40 579	- 35,6
642	Abfälle u. Schrott, aus Eisen od. Stahl	4 783	1 726	- 53,7	86 922	28 134	16,3
644	Eisen oder Stahl in Rohformen, Halbzeug aus Eisen oder Stahl	2 400	2 387	63,7	13 173	14 086	60,1
645	Aluminium u. Aluminiumlegierungen, einschl. Abfälle u. Schrott	13 970	27 608	43,1	112 490	227 596	28,5
646	Kupfer u. Kupferlegierungen, einschl. Abfälle u. Schrott	1 580	4 679	85,4	6 937	24 216	115,0
648	Blei u. Bleilegierungen, einschl. Abfälle u. Schrott	1 154	1 879	- 44,2	18 087	30 864	26,1
650	Zink u. Zinklegierungen, einschl. Abfälle u. Schrott	763	1 392	86,3	6 044	11 171	38,7
661	Fettsäuren, Paraffin, Vaseline u. Wachse	1 274	2 020	13,9	9 128	13 251	10,6
667	Rückstände der Erdöl- u. Steinkohlen- teerdestillation	7 515	3 431	X	32 001	14 992	- 58,6
669	Mineralölerzeugnisse	252 431	170 665	9,9	1 702 011	1 185 553	23,0
671	Teer u. Teerdestillationserzeugnisse	10 406	8 715	- 16,6	84 398	70 491	- 3,4
673	Düngemittel	32 465	9 507	28,6	252 498	71 170	27,2
679	Chemische Halbwaren, a.n.g.	77 818	62 322	- 3,2	664 912	529 305	5,8
690	Halbwaren, a.n.g.	774	2 417	- 52,6	13 258	25 693	37,2
7 - 8	Fertigwaren	541 842	1 824 299	18,3	4 494 721	14 117 825	18,5
7	Vorerzeugnisse	300 237	539 917	9,0	2 505 709	4 109 188	13,2
701	Gewebe, Gewirke, Gestricke aus Seide, künstlichen o. synthetischen Fäden	677	3 144	0,9	4 838	23 802	37,6
702	Gewebe, Gewirke, Gestricke aus Chemiefasern	155	1 503	73,3	1 571	14 465	17,5
704	Gewebe, Gewirke, Gestricke aus Baumwolle	47	600	494,8	517	6 326	38,2
706	Leder	140	3 468	- 5,6	2 767	51 619	20,0
708	Papier und Pappe	24 531	19 672	- 22,0	213 405	163 832	- 2,5
709	Sperrholz, Span- und Faserplatten, Furnierblätter u. dgl.	7 959	4 626	- 0,9	80 394	45 717	18,1
711	Glas	9 819	4 579	22,0	52 629	26 808	- 14,5
732	Kunststoffe	72 299	109 078	20,3	559 966	859 074	24,7
734	Farben, Lacke u. Kitte	5 271	27 633	- 2,7	43 347	210 840	- 2,1
736	Dextrine, Gelatine u. Leime	1 452	2 750	11,8	12 195	23 844	37,0
740	Pharmazeutische Grundstoffe	2 659	115 800	1,3	24 616	734 676	0,8
749	Chemische Vorerzeugnisse, a.n.g.	109 528	169 921	8,7	871 853	1 214 376	8,6
751	Rohre aus Eisen oder Stahl	2 521	5 925	13,7	23 698	61 674	75,7
753	Stäbe u. Profile aus Eisen o. Stahl	8 701	7 927	- 2,0	71 950	67 002	28,8
755	Blech aus Eisen oder Stahl	30 684	24 700	11,7	340 821	262 750	25,7
757	Draht aus Eisen oder Stahl	18 227	10 848	146,6	137 545	86 288	38,3
771	Halbzeuge aus Kupfer u. Kupferlegierungen	398	2 957	17,1	3 522	25 597	40,5
772	Halbzeuge aus Aluminium	4 456	16 470	0,0	55 937	180 933	31,7
779	Halbzeuge aus unedlen Metallen, a.n.g.	240	2 456	84,3	1 097	16 504	50,8
790	Vorerzeugnisse, a.n.g.	16	259	- 25,2	200	2 551	- 2,0
8	Enderzeugnisse	241 604	1 284 381	22,7	1 989 011	10 008 636	20,8
801	Bekleidung aus Gewirken o. Gestricken aus Seide o. Chemiefasern	506	8 888	29,5	2 856	46 019	27,7
803	Bekleidung aus Gewirken o. Gestricken aus Baumwolle	4 131	34 242	105,6	19 821	165 056	91,0
806	Bekleidung aus Baumwolle, nicht aus Gewirken o. Gestricken	253	5 047	128,5	1 975	37 843	95,8
809	Textilien, a.n.g.	3 833	15 705	28,8	25 140	115 586	12,5
811	Schuhe	3 011	45 333	24,1	17 305	267 388	24,9
812	Lederwaren (ohne Schuhe)	1 309	10 345	26,4	9 041	69 380	23,9
813	Papierwaren	14 417	25 472	10,2	124 302	199 749	- 1,8
814	Druckerzeugnisse	526	5 275	- 22,5	3 296	28 523	- 13,4

6. Einfuhr nach Warengruppen und -untergruppen

Nr. der EGW- Sys- tematik	Warengruppe Warenuntergruppe	August 2011			Januar - August 2011		
		Menge	Wert		Menge	Wert	
		Tonnen	1 000 EUR	Veränderung zum Vor- jahresmonat %	Tonnen	1 000 EUR	Veränderung zum Vor- jahreszeitraum %
815	Holzwaren (ohne Möbel)	4 829	6 302	- 21,0	50 378	68 485	9,8
816	Kautschukwaren	26 169	107 418	25,5	195 733	821 276	31,8
817	Waren aus Stein	7 030	4 866	185,9	66 433	41 040	180,7
818	Keramische Erzeugnisse	3 897	12 488	28,6	26 566	84 037	8,8
819	Glaswaren	10 232	14 259	- 8,2	111 413	130 111	2,6
820	Werkzeuge, Schneidwaren u. Eßbestecke aus unedlen Metallen	1 071	12 800	24,4	8 565	113 861	24,2
823	Waren aus Kupfer u. -legierungen	90	898	35,6	615	6 184	10,9
829	Eisen-, Blech- u. Metallwaren, a.n.g.	16 472	59 052	- 6,1	137 228	494 611	4,8
831	Waren aus Wachs oder Fetten	836	1 518	- 22,5	5 589	9 627	- 36,9
832	Waren aus Kunststoffen	16 017	55 280	4,5	133 986	454 146	17,7
833	Fotochemische Erzeugnisse	731	3 718	- 17,4	5 987	29 531	2,7
834	Pharmazeutische Erzeugnisse	674	79 945	116,9	5 486	468 480	29,3
835	Duftstoffe u. Körperpflegemittel	1 006	11 200	- 12,3	7 052	77 393	- 6,8
839	Chemische Enderzeugnisse, a.n.g.	59 913	83 871	49,4	455 328	623 422	31,1
841	Kraftmaschinen (ohne Motoren für Traktoren, Luft- u. Straßenfahrzeuge)	1 099	10 867	- 6,7	8 796	113 488	32,6
842	Pumpen und Kompressoren	1 798	21 923	7,6	12 651	168 169	13,2
843	Armaturen	720	9 149	- 6,1	6 349	79 632	11,3
844	Lager, Getriebe, Zahnräder u. Antriebselemente	2 626	17 205	157,2	15 373	99 714	35,9
845	Hebezeuge u. Fördermittel	504	4 570	11,5	6 884	47 348	24,2
846	Landwirtschaftliche Maschinen (einschl. Traktoren)	179	1 504	38,0	6 246	33 359	22,6
847	Maschinen für das Textil-, Bekleidungs- u. Ledergewerbe	69	760	- 68,7	861	10 145	- 4,3
848	Maschinen für das Ernährungsgewerbe u. die Tabakverarbeitung	151	1 330	- 80,6	889	12 215	- 72,5
849	Bergwerks-, Bau-, Baustoffmaschinen	6 665	22 334	55,6	54 412	193 320	20,7
850	Guss- u. Walzwerkstechnik	88	346	- 73,0	793	4 155	- 33,0
851	Maschinen für die Be- u. Verarbeitung von Kautschuk o. Kunststoffen	332	4 763	138,5	2 898	41 460	296,7
852	Werkzeugmaschinen	2 945	32 162	12,4	23 026	245 448	6,4
853	Büro- u. EDV-Maschinen	240	8 821	38,8	1 553	57 810	3,6
854	Maschinen f. Papier u. Druckgewerbe	152	3 442	118,4	1 133	20 864	31,2
859	Maschinen, a.n.g.	2 580	48 247	100,8	26 192	345 013	84,2
860	Sportgeräte	308	2 612	14,9	4 944	23 875	49,1
861	Geräte zur Elektrizitätserzeugung u. -verteilung	2 161	38 597	3,3	19 204	299 740	15,8
862	Elektrische Lampen u. Leuchten	836	6 424	- 4,7	5 215	40 754	- 2,4
864	Rundfunk- u. Fernsehgeräte, phono- u. videotechnische Geräte	383	9 624	- 16,4	3 883	95 920	19,1
869	Elektrotechnische Erzeugnisse, a.n.g.	1 126	14 552	7,4	10 637	131 686	9,3
872	Mess-, steuerungs- u. regelungs- technische Erzeugnisse	898	77 477	143,4	6 010	399 775	69,7
873	Optische u. fotografische Geräte	47	4 134	25,2	260	32 575	25,9
875	Möbel	2 519	11 892	17,7	23 424	99 441	12,2
881	Schienenfahrzeuge	942	4 073	- 64,8	13 664	59 439	21,4
884	Fahrgestelle, Karosserien, Teile u. Zubehör für Kraftfahrzeuge u. dgl.	23 288	114 089	32,6	180 790	870 871	17,0
885	Personenkraftwagen, Krafträder u. Wohnmobile	1 306	12 940	- 3,1	14 507	151 880	33,7
887	Lastkraftwagen u. Spezialfahrzeuge	3 397	42 164	- 18,9	52 489	602 874	28,7
889	Fahrzeuge, a.n.g.	1 067	5 127	- 4,9	9 986	47 594	27,9
891	Vollständige Fabrikationsanlagen	-	-	-	120	1 114	-
896	Enderzeugnisse, a.n.g.	1 233	13 977	- 9,2	10 580	112 360	- 15,0
9	Außerdem:	114 570	198 323	31,1	616 150	1 301 863	3,2
901	Rückwaren	1 845	27 009	82,7	14 630	379 970	144,3
902/903	Ersatzlieferungen	25	260	12,1	75	1 764	1,2
904	Andere nicht aufgliederbare Warenverkehre	112 701	171 053	25,5	601 444	920 129	- 16,7
	Einfuhr insgesamt	1 516 342	2 616 456	12,7	13 660 554	20 701 052	15,9

7. Einfuhr nach Herkunftsländern

Herkunftsland Wirtschaftsraum	August 2011			Januar - August 2011		
	Menge	Wert		Menge	Wert	
	Tonnen	1 000 EUR	Veränderung zum Vor- jahresmonat %	Tonnen	1 000 EUR	Veränderung zum Vor- jahreszeitraum %
Europa	1 249 425	1 822 081	8,4	11 676 462	15 027 284	14,0
EU-Länder (27)	1 153 557	1 582 494	9,1	9 307 253	12 776 930	15,1
Belgien	289 955	285 100	14,6	2 222 381	2 198 103	17,5
Bulgarien	2 972	11 145	53,4	19 168	74 152	34,7
Dänemark	6 300	17 212	- 19,6	39 378	110 307	- 46,3
Estland	589	1 393	29,8	4 461	10 018	- 6,6
Finnland	7 126	14 278	45,9	64 533	110 644	27,7
Frankreich	190 346	237 138	12,1	1 833 398	2 058 607	13,9
Griechenland	2 386	7 806	- 9,6	22 458	61 130	- 0,9
Irland	4 820	11 480	- 13,4	31 767	96 303	1,8
Italien	66 681	147 546	14,1	574 101	1 281 537	17,2
Lettland	2 463	2 100	47,4	16 749	11 595	8,3
Litauen	1 668	1 887	15,8	15 062	15 053	1,2
Luxemburg	72 569	50 169	27,4	432 633	357 170	22,9
Malta	16	214	21,4	163	2 681	- 13,2
Niederlande	244 230	253 215	- 5,2	1 897 042	2 099 387	18,0
Österreich	44 570	88 471	- 2,1	360 410	716 784	19,4
Polen	38 604	84 329	12,7	316 814	687 020	27,8
Portugal	8 323	14 537	12,8	74 860	125 633	5,4
Rumänien	4 541	20 647	33,5	42 114	143 483	29,7
Schweden	16 778	25 333	5,9	126 802	196 716	- 19,1
Slowakei	5 946	19 794	- 3,7	54 461	160 655	9,9
Slowenien	3 949	8 622	21,7	30 790	67 266	10,0
Spanien	70 978	82 248	0,1	587 097	752 770	13,6
Tschechische Republik	26 370	77 812	55,6	175 307	473 074	18,2
Ungarn	10 454	33 406	8,8	99 473	274 832	23,8
Vereinigtes Königreich	30 701	85 587	7,7	264 479	685 817	14,8
Zypern	223	1 026	- 51,7	1 354	6 193	- 58,4
Mazedonien	1 495	2 566	49,5	21 415	25 321	- 5,3
Norwegen	3 560	8 702	32,6	37 037	70 440	51,8
Russland	62 629	47 953	- 36,3	2 039 013	833 134	34,7
Schweiz	12 061	138 882	29,3	126 201	1 004 017	- 11,0
Türkei	8 038	28 002	11,4	72 161	207 103	29,2
Ukraine	2 689	3 515	- 15,0	21 944	25 107	0,4
Afrika	61 620	72 515	148,7	433 958	432 926	33,9
Ägypten	861	6 047	191,3	26 378	41 443	102,5
Algerien	32 073	22 283	413,6	230 795	156 461	45,9
Elfenbeinküste	1	2	- 99,9	457	1 581	- 64,5
Malawi	1 119	4 203	18,4	4 970	19 942	- 45,4
Marokko	12 434	19 863	239,7	86 208	104 065	64,3
Mosambik	629	1 739	15,9	4 182	11 351	98,6
Ruanda	-	-	-	-	-	- 100,0
Sambia	24	142	305,0	1 815	7 471	300,2
Südafrika Rep.	6 002	8 126	20,5	50 092	49 128	1,3
Tansania Ver. Rep.	524	2 466	19,9	2 519	12 847	- 3,8

7. Einfuhr nach Herkunftsländern

Herkunftsland Wirtschaftsraum	August 2011			Januar - August 2011		
	Menge	Wert		Menge	Wert	
	Tonnen	1 000 EUR	Veränderung zum Vor- jahresmonat %	Tonnen	1 000 EUR	Veränderung zum Vor- jahreszeitraum %
Amerika	105 362	257 076	12,5	824 114	2 196 391	17,6
Argentinien	912	2 426	32,9	6 766	14 212	- 26,3
Bolivien	19	27	X	179	248	- 80,7
Brasilien	54 745	42 237	- 24,3	503 601	380 073	- 1,1
Chile	12 773	3 223	- 8,8	28 488	21 078	- 7,2
El Salvador	184	907	X	211	1 121	X
Kanada	5 284	16 388	38,3	43 261	160 142	9,1
Kolumbien	95	454	- 34,4	6 366	5 043	- 31,4
Mexiko	681	7 476	- 22,2	5 240	61 897	- 29,9
Peru	240	627	95,5	1 267	2 710	- 13,5
Uruguay	189	5 065	34,1	1 222	34 043	41,1
USA	29 297	175 535	26,4	209 869	1 492 711	28,9
Venezuela	-	-	- 100,0	1 630	189	X
Asien	97 603	459 065	21,0	704 137	3 005 543	22,6
Arabische Emirate	1 714	3 616	20,6	14 882	33 327	40,8
Bangladesch	828	10 149	5,1	4 930	57 108	110,5
China	38 058	186 932	19,0	297 614	1 237 393	10,2
Hongkong	247	5 749	- 18,8	1 644	81 432	45,2
Indien	4 781	40 362	43,1	34 547	235 250	35,8
Indonesien	1 996	5 826	7,1	24 528	72 645	74,4
Iran	11	69	- 84,5	5 592	3 692	- 41,8
Israel	19 340	10 384	12,0	133 026	62 159	11,2
Japan	4 485	75 248	33,2	25 461	364 024	58,3
Kambodscha	17	250	- 61,2	453	5 710	160,2
Korea Rep.	4 755	23 725	42,3	30 189	163 996	36,3
Malaysia	8 229	28 978	- 15,9	48 042	246 597	1,1
Pakistan	200	2 374	28,9	1 951	18 203	67,9
Philippinen	117	6 163	18,3	1 135	47 178	4,3
Saudi-Arabien	5 187	6 058	208,5	22 154	28 633	51,5
Singapur	1 102	9 240	116,4	9 623	49 746	73,7
Sri Lanka	145	541	55,4	902	4 421	28,8
Taiwan	2 070	23 279	10,2	12 835	157 251	22,4
Thailand	1 678	8 538	0,1	8 882	57 728	22,6
Vietnam	1 587	6 897	20,8	15 651	49 993	21,1
Australien und Ozeanien	2 332	5 719	74,5	21 883	38 909	10,5
Australien	1 286	3 453	53,0	13 887	26 670	13,8
Neuseeland	1 046	2 266	122,2	7 996	12 066	3,5
Papua-Neuguinea	-	-	-	-	-	- 100,0
Einfuhr insgesamt	1 516 342	2 616 456	12,7	13 660 554	20 701 052	15,9

8. Einfuhr nach Ländergruppen

Ländergruppe	August 2011			Januar - August 2011		
	Menge	Wert		Menge	Wert	
	Tonnen	1 000 EUR	Veränderung zum Vorjahresmonat %	Tonnen	1 000 EUR	Veränderung zum Vorjahreszeitraum %
Insgesamt	1 516 342	2 616 456	12,7	13 660 554	20 701 052	15,9
darunter:						
EU-Länder (EU-27) ¹⁾	1 153 557	1 582 494	9,1	9 307 253	12 776 930	15,1
EURO-Zone ²⁾	1 012 709	1 223 036	6,9	8 191 907	10 104 882	16,1
Nicht-EURO-Zone	140 849	359 458	17,4	1 115 345	2 672 047	11,5
EFTA-Länder ³⁾	16 869	150 780	28,1	184 266	1 099 210	- 8,8
Mittel- und osteuropäische Länder ⁴⁾	160 866	307 267	7,6	2 820 187	2 732 388	25,5
NAFTA-Länder ⁵⁾	35 261	199 399	24,4	258 370	1 714 750	23,1
ASEAN-Länder ⁶⁾	14 783	66 946	3,9	108 519	532 996	17,7

1) Frankreich, Belgien, Luxemburg, Niederlande, Italien, Vereinigtes Königreich, Irland, Dänemark, Griechenland, Portugal, Spanien, Schweden, Finnland, Österreich, Estland, Lettland, Litauen, Malta, Polen, Slowakei, Slowenien, Tschechische Republik, Ungarn, Zypern, Bulgarien, Rumänien.

2) Frankreich, Niederlande, Italien, Irland, Griechenland, Portugal, Spanien, Finnland, Österreich, Belgien, Luxemburg, Slowenien, Malta, Zypern, Slowakei, Estland.

3) European Free Trade Agreement. Europäische Freihandelsvereinigung: Island, Norwegen, Liechtenstein, Schweiz.

4) Estland, Lettland, Litauen, Polen, Tschechische Republik, Slowakei, Ungarn, Rumänien, Bulgarien, Albanien, Ukraine, Weißrussland (Belarus), Moldau, Russland, Georgien, Armenien, Aserbaidschan, Kasachstan, Turkmenistan, Usbekistan, Tadschikistan, Kirgisistan.

5) North American Free Trade Association. Nordamerikanisches Freihandelsabkommen: USA, Kanada, Mexiko.

6) Association of South East Asian Nations. Vereinigung südostasiatischer Nationen: Thailand, Vietnam, Indonesien, Malaysia, Singapur, Brunei Darussalam, Philippinen, Myanmar (Birma), Laos, Kambodscha.

9. Einfuhr nach ausgewählten Ländern in der Reihenfolge ihrer Anteile und nach Warengruppen

Land	Januar - August 2011		Ernährungs- wirtschaft	Zusammen	Gewerbliche Wirtschaft		
	Insgesamt	Anteile			davon		
	1 000 EUR	%			Rohstoffe	Halbwaren	Fertigwaren
Insgesamt	20 701 052	100,0	1 847 355	17 551 834	921 982	2 512 027	14 117 825
Belgien	2 198 103	10,6	170 524	1 947 209	30 102	430 589	1 486 518
Niederlande	2 099 387	10,1	197 872	1 797 612	34 358	728 624	1 034 631
Frankreich	2 058 607	9,9	233 074	1 707 647	81 958	168 688	1 457 000
Verein.Staaten (USA)	1 492 711	7,2	74 349	1 170 208	12 333	37 851	1 120 024
Italien	1 281 537	6,2	148 662	986 360	24 560	30 488	931 312
China, Volksrepublik	1 237 393	6,0	70 614	1 147 398	5 981	22 267	1 119 150
Schweiz	1 004 017	4,9	11 094	961 571	3 049	10 165	948 357
Russische Föderation	833 134	4,0	716	828 844	521 833	258 899	48 111
Spanien	752 770	3,6	138 732	565 651	13 736	74 107	477 808
Österreich	716 784	3,5	50 316	600 170	12 966	23 281	563 923
Polen	687 020	3,3	57 166	579 806	21 485	26 849	531 471
Vereinigkt.Königreich	685 817	3,3	32 521	593 236	10 139	79 874	503 223
Tschechische Republ.	473 074	2,3	2 436	433 587	6 248	11 925	415 415
Brasilien	380 073	1,8	268 358	108 325	4 704	6 831	96 791
Japan	364 024	1,8	1 295	351 942	2 849	3 657	345 436

Impressum

Herausgeber:
Statistisches Landesamt Rheinland-Pfalz
Mainzer Straße 14-16
56130 Bad Ems

Telefon: 02603 71-0
Telefax: 02603 71-3150

E-Mail: poststelle@statistik.rlp.de
Internet: www.statistik.rlp.de

Kostenfreier Download im Internet: <http://www.statistik.rlp.de/veroeffentlichungen/statistische-berichte>

© Statistisches Landesamt Rheinland-Pfalz · Bad Ems · 2011

Für nichtgewerbliche Zwecke sind Vervielfältigung und unentgeltliche Verbreitung, auch auszugsweise, mit Quellenangabe gestattet. Die Verbreitung, auch auszugsweise, über elektronische Systeme/Datenträger bedarf der vorherigen Zustimmung. Alle übrigen Rechte bleiben vorbehalten.