



Rheinland-Pfalz

STATISTISCHES LANDESAMT

2011

# STATISTISCHE BERICHTE



Aus- und Einfuhr im April 2011

# Inhalt

	Seite
<b>Vorbemerkungen</b> .....	3
<b>Tabellenteil</b>	
1. Außenhandel 1994 bis 2011 .....	5
<b>Ausfuhr</b> (Spezialhandel)	
2. Ausfuhr nach Warengruppen und -untergruppen .....	6
3. Ausfuhr nach Bestimmungsländern .....	9
4. Ausfuhr nach Ländergruppen .....	11
5. Ausfuhr nach ausgewählten Ländern in der Reihenfolge ihrer Anteile und nach Warengruppen .....	11
<b>Einfuhr</b> (Generalhandel)	
6. Einfuhr nach Warengruppen und -untergruppen .....	13
7. Einfuhr nach Herkunftsländern .....	16
8. Einfuhr nach Ländergruppen .....	18
9. Einfuhr nach ausgewählten Ländern in der Reihenfolge ihrer Anteile und nach Warengruppen .....	18
<b>Schaubilder</b>	
Entwicklung des Außenhandels von 1970 bis 2010 .....	4
Ausfuhr nach Monaten 2010 bis 2011 .....	4
Einfuhr nach Monaten 2010 bis 2011 .....	4
Ausfuhranteil der wichtigsten Bestimmungsländer Januar - April 2011 .....	12
Einfuhranteil der wichtigsten Herkunftsländer Januar - April 2011 .....	12

## Zeichenerklärung

0	weniger als die Hälfte von 1 in der letzten besetzten Stelle, jedoch mehr als nichts
-	nichts vorhanden (genau Null)
...	Angabe fällt später an
.	Zahlenwert unbekannt oder geheim zu halten
x	Tabellenfach gesperrt, weil Aussage nicht sinnvoll
p	vorläufige Zahl
r	berichtigte Zahl
a.n.g	anderweitig nicht genannt
u.dgl.	und dergleichen

Geringfügige Abweichungen in den Summen sind auf Runden der Zahlen zurückzuführen.  
Abweichungen gegenüber früheren Veröffentlichungen erklären sich durch inzwischen vorgenommene Korrekturen.

## Vorbemerkungen

Die Außenhandelsstatistik, die zentral vom Statistischen Bundesamt erhoben und aufbereitet wird, stellt den grenzüberschreitenden Warenverkehr der Bundesrepublik Deutschland mit dem Ausland dar, gegliedert nach Warenarten und Herstellungs- bzw. Verbrauchsländern. Die Außenhandelsstatistik lässt aber auch eine Differenzierung der Ergebnisse nach Bundesländern zu. Bei einem Vergleich der Ein- und Ausfuhrergebnisse ist zu beachten, dass die Einfuhr die Ergebnisse des Generalhandels umfasst, der sich vom Spezialhandel (Ausfuhr) hinsichtlich des Nachweises der aus Lager eingeführten ausländischen Waren unterscheidet. Die rheinland-pfälzischen Einfuhren enthalten zudem nicht nur die Waren, die zum Gebrauch, zum Verbrauch, zur Bearbeitung oder Verarbeitung in Rheinland-Pfalz bestimmt sind, sondern auch Waren, die über Rheinland-Pfalz als erstes bekanntes Zielland in andere Länder des Bundesgebietes oder wieder ins Ausland weitergeleitet werden.

Nach der Novellierung der Außenhandelsstatistik zum 1. Januar 1993, die aufgrund der Einführung des EU-Binnenmarktes und der Aufhebung der innergemeinschaftlichen Grenzkontrollen notwendig wurde, wird unterschieden zwischen Intrahandelsstatistik (Warenverkehr zwischen EU-Staaten) und Extrahandelsstatistik (Warenverkehr mit Drittländern). Während die statistischen Angaben zum Extrahandel im Rahmen der Zollverfahren ermittelt werden, übermitteln die Unternehmen ihre Warenbewegungen im Handel mit EU-Mitgliedstaaten (Intrahandel) direkt an das Statistische Bundesamt. Von der Auskunftspflicht sind Privatpersonen ausgenommen. Die Befreiung gilt auch für Auskunftspflichtige, deren im Intrahandel getätigte jährliche Versendung in andere Mitgliedstaaten oder Eingänge aus anderen Mitgliedstaaten den Wert von 400 000 Euro im Vorjahr nicht überschritten hat. Zur Extrahandelsstatistik sind Warensendungen bis zu einem Wert von 1 000 Euro nicht anzumelden, soweit das Gesamtgewicht der Sendung 1 000 kg nicht übersteigt.

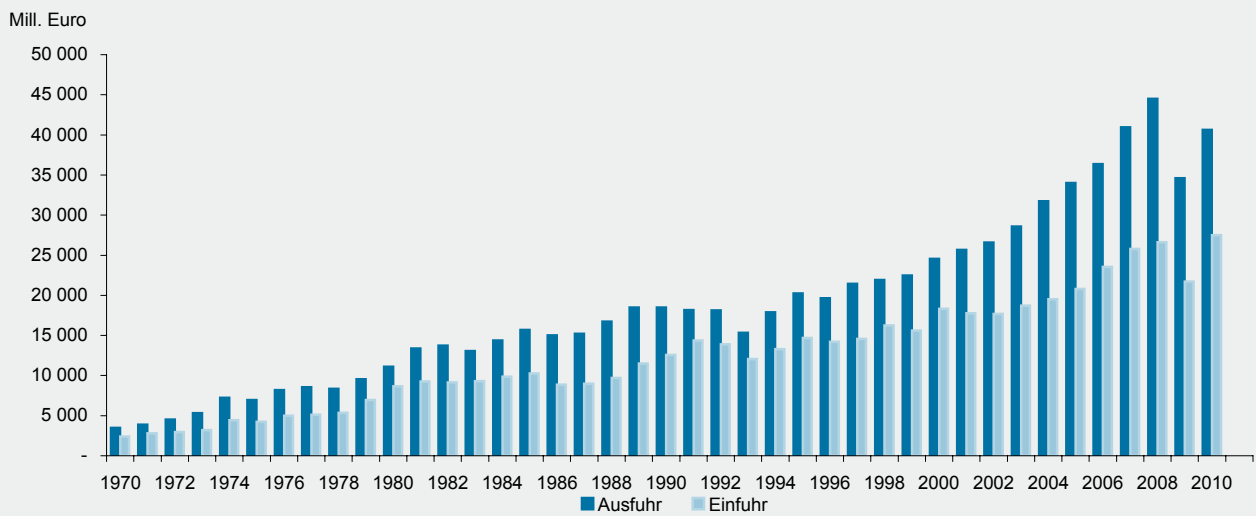
Die Benennung und Gruppierung der Waren in den Tabellen orientiert sich an der Gliederung nach Warengruppen und -untergruppen der Ernährungswirtschaft und der Gewerblichen Wirtschaft (EGW). Ab Berichtsmonat Januar 2002 ist eine revidierte Fassung der EGW (EGW 2002) in Kraft getreten, wodurch die Vergleichbarkeit gegenüber früheren Ergebnissen teilweise eingeschränkt wird. Die Warengliederung wurde an die gegenwärtigen wirtschaftlichen und technischen Gegebenheiten angepasst. Es wurden Streichungen von Warengruppen mit geringem Handelsvolumen und vor allem eine tiefere Gliederung im Bereich der Maschinen und der elektrotechnischen Ausrüstungen vorgenommen. Das betrifft insbesondere den Informations- und Kommunikationsbereich sowie die Medizintechnik und die Mess-, Steuer- und Regelungstechnik, aber auch den Fahrzeugsektor.

Monatliche Revisionen: Ab Berichtsjahr 2011 werden die Außenhandelsergebnisse monatlich revidiert. Die erste Revision eines Berichtsmonats findet zusammen mit der Aufbereitung des zweiten Folgemonats statt. Insgesamt werden für jeden Berichtsmonat sechs aufeinander folgende monatliche Revisionen durchgeführt. Im Oktober des Folgejahres erfolgt noch eine zusätzliche Jahresrevision. Die Ergebnisse werden dann – wie bisher – als endgültig betrachtet. Das neue Revisionsverfahren wird erstmals mit Berichtsmonat März 2011 angewandt.

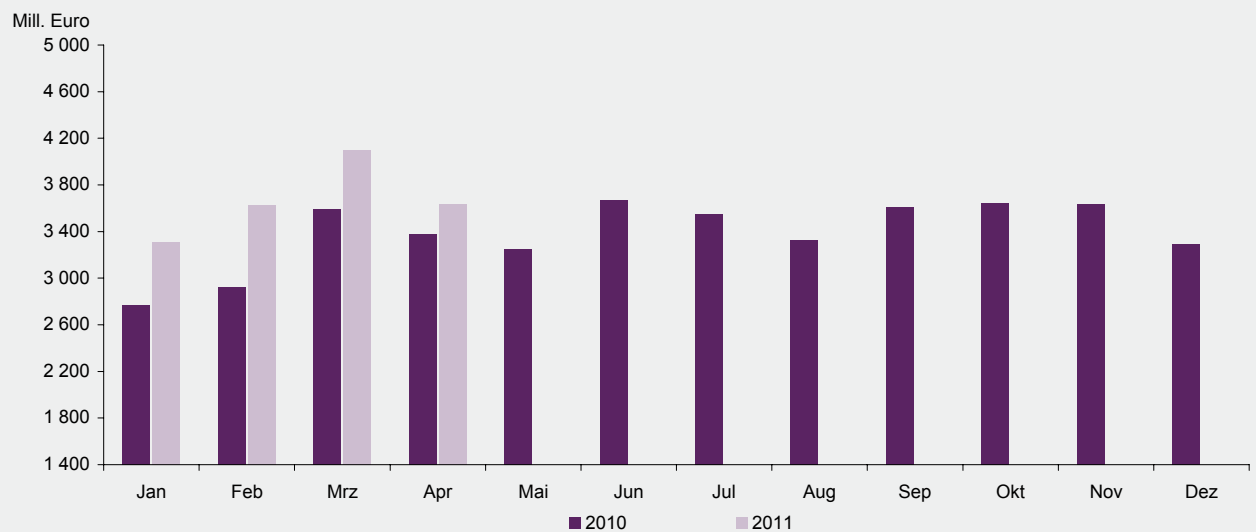
Die Außenhandelsstatistik basiert insbesondere auf folgenden Rechtsvorschriften:

- Gesetz über die Statistik für Bundeszwecke (Bundesstatistikgesetz – BStatG) vom 22. Januar 1987 (BGBl. I S. 462, 565).
- Verordnung (EG) Nr. 638/2004 des Europäischen Parlaments und des Rates vom 31. März 2004 über die Gemeinschaftsstatistiken des Warenverkehrs zwischen Mitgliedstaaten und zur Aufhebung der Verordnung (EWG) Nr. 3330/91 des Rates (ABl. EG Nr. L 102 S. 1).
- Verordnung (EG) Nr. 1917/2000 der Kommission vom 7. September 2000 zur Durchführung der Verordnung (EG) Nr. 1172/95 des Rates im Hinblick auf die Außenhandelsstatistik (ABl. EG Nr. L 229 S. 14).
- Außenhandelsstatistikgesetz (AHStatGes) vom 1. Mai 1957 in der im Bundesgesetzblatt Teil III, Gliederungsnummer 7402-1, veröffentlichten bereinigten Fassung.
- Außenhandelsstatistik-Durchführungsverordnung (AHStatDV) in der Fassung der Bekanntmachung vom 29. Juli 1994 (BGBl. I S. 1993).

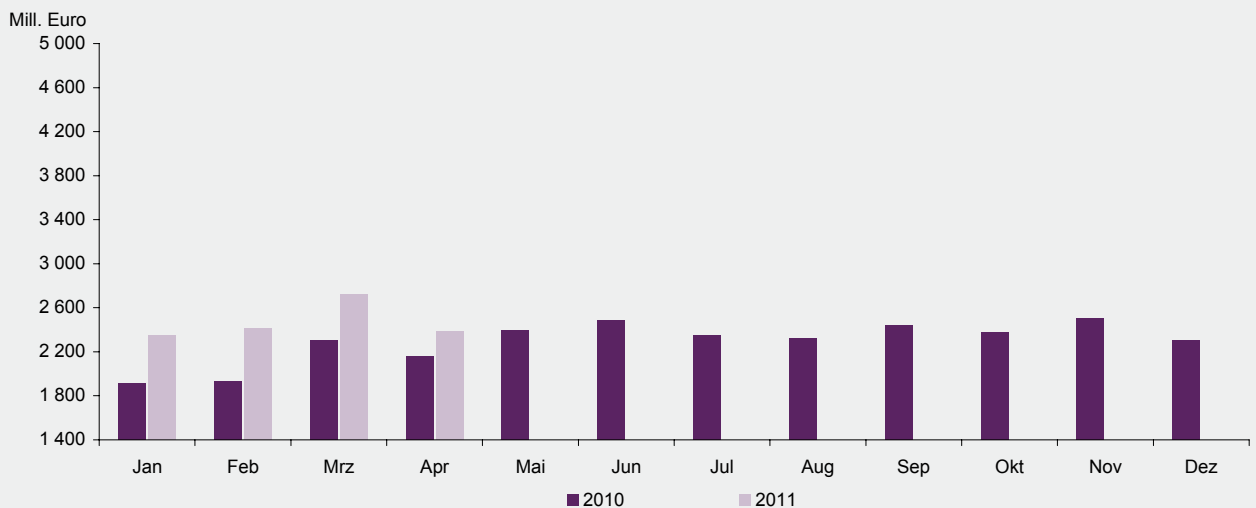
Entwicklung des Außenhandels von 1970 bis 2010



Ausfuhr nach Monaten 2010 bis 2011



Einfuhr nach Monaten 2010 bis 2011



# 1. Außenhandel 1994 bis 2011

Jahr Monat	Insgesamt		Gewerbliche Wirtschaft		Insgesamt		Gewerbliche Wirtschaft	
	Ausfuhr	Einfuhr	Ausfuhr	Einfuhr	Ausfuhr	Einfuhr	Ausfuhr	Einfuhr
	1 000 EUR				Veränderungen zum Vorjahr bzw. Vorjahresmonat in %			
1994	17 887 363	13 274 319	16 824 212	12 025 327	16,7	10,0	17,8	10,1
1995	20 225 876	14 701 213	19 180 747	13 394 080	13,1	10,7	14,0	11,4
1996	19 619 808	14 203 061	18 501 452	12 783 132	-3,0	-3,4	-3,6	-4,6
1997	21 412 941	14 578 503	20 240 421	13 137 838	9,1	2,6	9,4	2,8
1998	21 908 870	16 256 205	20 716 404	14 657 964	2,3	11,5	2,4	11,6
1999	22 467 901	15 616 658	21 315 184	14 019 455	2,6	-3,9	2,9	-4,4
2000	24 526 061	18 303 300	23 309 181	16 721 532	9,2	17,2	9,4	19,3
2001	25 646 475	17 762 972	24 031 747	16 134 885	4,6	- 3,0	3,1	- 3,5
2002	26 556 912	17 674 350	24 734 571	15 912 955	3,5	- 0,5	2,9	- 1,4
2003	28 590 534	18 696 188	25 887 659	15 930 492	7,7	5,8	4,7	0,1
2004	31 725 014	19 494 533	29 267 940	16 699 054	11,0	4,3	13,1	4,8
2005	33 980 921	20 798 155	31 217 690	18 151 742	7,1	6,7	6,7	8,7
2006	36 362 105	23 529 026	33 174 285	20 383 058	7,0	13,1	6,3	12,3
2007	40 931 119	25 765 567	37 491 408	22 394 396	12,6	9,5	13,0	9,9
2008	44 506 068	26 601 695	40 912 798	23 371 584	8,7	3,2	9,1	4,4
2009	34 616 047	21 706 121	31 005 736	18 088 003	- 22,2	- 18,4	- 24,2	- 22,6
2010	40 635 840	27 490 553	36 054 110	23 001 844	17,4	26,6	16,3	27,2
2008	April	3 978 258	2 320 971	3 663 321	20,1	5,8	20,2	7,7
	Mai	3 521 851	2 238 375	3 225 420	0,9	5,8	0,6	7,8
	Juni	4 630 118	2 237 566	4 316 204	33,7	3,6	35,6	6,5
	Juli	4 129 858	2 484 917	3 805 472	17,3	20,4	17,9	21,5
	August	4 020 156	2 099 155	3 711 752	12,1	- 8,5	12,5	- 8,6
	September	3 704 599	2 423 258	3 391 671	2,5	17,8	2,0	21,2
	Oktober	3 692 330	2 242 065	3 358 934	3,5	- 7,3	3,7	- 9,0
	November	3 179 893	2 159 910	2 905 173	- 15,1	1,1	- 14,9	1,7
	Dezember	2 713 613	1 752 165	2 442 707	- 3,0	- 14,5	- 2,6	- 17,2
2009	Januar	2 705 570	1 751 489	2 398 915	- 26,3	- 21,2	- 29,2	- 26,1
	Februar	2 724 206	1 833 872	2 429 326	- 22,0	- 14,9	- 24,8	- 18,8
	März	3 014 409	2 331 583	2 735 995	- 20,0	2,9	- 21,2	- 17,8
	April	3 467 041	1 704 515	3 171 186	- 12,9	- 26,6	- 13,4	- 30,4
	Mai	2 662 562	1 565 998	2 386 433	- 24,4	- 30,0	- 26,0	- 32,6
	Juni	2 766 339	1 707 083	2 431 589	- 40,3	- 23,7	- 43,7	- 27,9
	Juli	2 929 537	1 937 939	2 613 885	- 29,1	- 22,0	- 31,3	- 23,5
	August	2 590 597	1 619 730	2 297 632	- 35,6	- 22,8	- 38,1	- 24,9
	September	2 897 563	1 767 778	2 600 436	- 21,8	- 27,0	- 23,3	- 29,8
	Oktober	3 042 356	1 861 752	2 711 881	- 17,6	- 17,0	- 19,3	- 18,7
	November	3 116 275	1 857 364	2 814 778	- 2,0	- 14,0	- 3,1	- 14,4
	Dezember	2 699 592	1 767 018	2 413 681	- 0,5	0,8	- 1,2	0,9
2010 <sup>P</sup>	Januar	2 765 472	1 915 371	2 433 364	2,2	9,4	1,4	5,2
	Februar	2 921 070	1 929 413	2 581 946	7,2	5,2	6,3	1,7
	März	3 593 863	2 304 648	3 205 714	19,2	- 1,2	17,2	16,2
	April	3 378 693	2 158 640	3 016 727	- 2,5	26,6	- 4,9	25,7
	Mai	3 250 616	2 394 910	2 858 600	22,1	52,9	19,8	53,8
	Juni	3 670 007	2 486 472	3 263 776	32,7	45,7	34,2	47,5
	Juli	3 551 825	2 353 031	3 169 966	21,2	21,4	21,3	20,3
	August	3 321 576	2 321 642	2 932 862	28,2	43,3	27,6	40,4
	September	3 604 561	2 439 387	3 207 888	24,4	38,0	23,4	37,0
	Oktober	3 644 938	2 381 045	3 218 056	19,8	27,9	18,7	25,4
	November	3 638 934	2 503 844	3 223 476	16,8	34,8	14,5	29,6
	Dezember	3 294 285	2 302 152	2 941 735	22,0	30,3	21,9	31,3
2011 <sup>P</sup>	Januar	3 309 266	2 351 938	2 974 693	19,7	22,8	22,2	31,2
	Februar	3 627 621	2 411 951	3 266 564	24,2	25,0	26,5	27,3
	März	4 097 537	2 726 655	3 648 998	14,0	18,3	13,8	18,4
	April	3 635 583	2 385 655	3 230 625	7,6	10,5	7,1	9,0

## 2. Ausfuhr nach Warengruppen und -untergruppen

Nr. der EGW- Sys- tematik	Warengruppe  Warenuntergruppe	April 2011			Januar - April 2011		
		Menge	Wert		Menge	Wert	
		Tonnen	1 000 EUR	Veränderung zum Vor- jahresmonat %	Tonnen	1 000 EUR	Veränderung zum Vor- jahreszeitraum %
<b>1 - 4</b>	<b>Ernährungswirtschaft</b>	167 033	276 168	4,4	688 846	1 102 721	6,9
<b>1</b>	<b>Lebende Tiere</b>	315	748	- 41,5	805	1 683	- 53,7
102	Rinder	230	616	- 37,6	511	1 305	- 46,5
103	Schweine	-	-	-	128	145	- 79,0
<b>2</b>	<b>Nahrungsmittel tierischen Ursprungs</b>	61 906	60 263	13,0	256 780	247 324	18,2
201	Milch u. Milcherzeugnisse, ausgenommen Butter u. Käse	55 309	35 754	5,2	229 945	150 975	12,9
204	Fleisch und Fleischwaren	4 599	14 509	19,6	18 554	55 695	39,8
208	Tierische Öle u. Fette zur Ernährung	531	281	29,3	2 318	1 136	50,1
219	Nahrungsmittel tier. Ursprungs, a.n.g.	521	6 141	51,6	2 255	25 776	21,6
<b>3</b>	<b>Nahrungsmittel pflanzlichen Ursprungs</b>	80 813	66 756	22,2	334 522	271 190	13,3
301	Weizen	7 439	1 675	366,2	31 154	7 249	98,5
303	Gerste	3 044	639	X	10 282	1 999	124,5
308	Sorghum, Hirse u.sonstiges Getreide, ausgenommen Reis	468	171	X	1 058	395	128,6
310	Getreideerzeugn., ohne Reiserzeugn.	2 158	734	- 25,2	8 142	2 478	- 17,6
315	Teig- u. Backwaren	10 476	26 518	3,4	44 202	110 516	2,4
316	Malz	2 749	1 005	- 32,0	8 594	3 180	5,4
340	Kartoffeln u. Kartoffelerzeugnisse	216	285	- 16,1	3 063	2 800	8,8
345	Gemüse, Küchengewächse, frisch	1 628	1 440	131,1	4 636	3 244	29,3
370	Gemüsezubereitungen, -konserven	330	701	- 2,9	1 703	3 131	- 0,3
372	Obstzubereitungen, -konserven	43	124	162,7	165	345	28,4
375	Obst- u. Gemüsesäfte	84	103	- 72,0	732	1 313	- 46,7
377	Kakao und Kakaoerzeugnisse	100	475	- 37,5	1 243	4 390	- 3,7
381	Zuckerrüben, Zucker u.-erzeugnisse	4 488	2 635	- 18,9	20 903	11 683	- 29,5
383	Ölfrüchte	77	17	- 78,9	499	150	- 67,4
385	Pflanzliche Öle und Fette	12 714	12 401	178,8	37 399	36 773	117,3
389	Ölkuchen	14 432	3 419	- 6,5	80 011	21 238	4,4
393	Kleie, Abfallerzeugn. z. Viehfütterung u. sonstige Futtermittel	11 280	2 418	9,4	50 325	10 583	9,7
395	Nahrungsmittel pflanzl. Urspr., a.n.g.	8 033	10 417	28,5	26 014	41 893	16,2
396	Lebende Pflanzen u. Erzeugnisse der Ziergärtnerei	354	743	4,5	915	4 136	64,4
<b>4</b>	<b>Genussmittel</b>	23 999	148 401	- 4,5	96 739	582 524	0,6
402	Kaffee	714	7 686	40,0	3 407	33 344	39,3
411	Rohtabak u. Tabakerzeugnisse	6 658	108 119	- 9,0	28 872	425 507	- 1,8
421	Bier	2 532	2 386	6,0	10 263	9 724	18,6
423	Branntwein	743	1 013	- 32,1	4 552	5 287	71,3
425	Wein	13 349	28 998	6,1	49 639	108 411	- 2,1
<b>5 - 8</b>	<b>Gewerbliche Wirtschaft</b>	1 667 863	3 230 625	7,1	6 573 675	13 120 880	16,8
<b>5</b>	<b>Rohstoffe</b>	472 934	22 520	31,0	1 639 042	91 178	34,1
511	Rundholz	21 416	2 013	107,2	74 546	7 579	124,8
513	Rohkautschuk	7 764	6 294	55,0	31 164	25 344	64,7
528	Erze u. Metallaschen, a.n.g.	1 128	21	-	4 437	110	238,1
530	Speisesalz u. Industriesalz	537	125	68,4	2 097	540	- 8,8
532	Steine und Erden, a.n.g.	423 445	10 692	17,6	1 456 221	38 586	4,5
534	Rohstoffe f. chem. Erzeugnisse,a.n.g.	953	269	- 20,8	4 200	1 209	- 30,7
537	Edel-, Schmucksteine u. Perlen, roh	23	56	- 13,5	28	539	110,8
<b>6</b>	<b>Halbwaren</b>	277 229	157 740	16,5	1 152 973	653 545	31,0
602	Rohseide u. Seidengarne, künstl. u. synthetische Fäden, auch gezwirnt	41	1 117	136,8	100	2 582	20,7
603	Garne aus Chemiefasern	142	1 478	7,8	593	6 405	12,0
607	Schnittholz	15 913	5 548	5,7	59 082	20 724	29,4
608	Halbstoffe aus zellulosehaltigen Faserstoffen	275	164	- 30,4	1 042	654	26,0
609	Kautschuk, bearbeitet	4 188	10 186	21,4	19 260	46 564	48,1

## 2. Ausfuhr nach Warengruppen und -untergruppen

Nr. der EGW- Sys- tematik	Warengruppe  Warenuntergruppe	April 2011			Januar - April 2011		
		Menge	Wert		Menge	Wert	
		Tonnen	1 000 EUR	Veränderung zum Vor- jahresmonat %	Tonnen	1 000 EUR	Veränderung zum Vor- jahreszeitraum %
611	Zement	30 309	2 280	52,6	89 485	7 291	11,2
612	Mineralische Baustoffe, a.n.g.	31 617	11 052	- 13,6	124 823	41 946	- 7,6
642	Abfälle u. Schrott, aus Eisen od. Stahl	37 043	12 325	- 1,7	154 128	53 551	55,4
644	Eisen oder Stahl in Rohformen, Halbzeug aus Eisen oder Stahl	1 122	4 397	15,8	4 987	18 663	8,2
645	Aluminium u. Aluminiumlegierungen, einschl. Abfälle u. Schrott	1 662	2 367	16,3	7 308	10 692	42,3
646	Kupfer u. Kupferlegierungen, einschl. Abfälle u. Schrott	730	1 947	45,4	3 407	9 998	46,7
648	Blei u. Bleilegierungen, einschl. Abfälle u. Schrott	2 627	5 896	57,6	8 883	20 139	31,1
650	Zink u. Zinklegierungen, einschl. Abfälle u. Schrott	278	986	165,0	630	1 965	157,6
661	Fettsäuren, Paraffin, Vaseline u. Wachse	3 274	5 761	9,1	12 031	21 629	13,5
667	Rückstände der Erdöl- u. Steinkohlen- teerdestillation	1 106	297	350,2	2 863	791	- 40,9
669	Mineralölerzeugnisse	27 099	22 311	22,2	93 225	74 825	18,1
671	Teer u. Teerdestillationserzeugnisse	21 201	11 934	10,8	80 855	43 065	49,9
673	Düngemittel	47 734	13 995	84,2	224 534	64 928	42,6
679	Chemische Halbwaren, a.n.g.	50 314	38 956	6,2	263 942	192 452	36,5
690	Halbwaren, a.n.g.	167	2 858	30,7	420	10 258	38,9
<b>7 - 8</b>	<b>Fertigwaren</b>	<b>917 699</b>	<b>3 050 365</b>	<b>6,5</b>	<b>3 781 659</b>	<b>12 376 157</b>	<b>16,0</b>
<b>7</b>	<b>Vorerzeugnisse</b>	<b>540 658</b>	<b>896 021</b>	<b>- 15,8</b>	<b>2 235 998</b>	<b>3 752 086</b>	<b>4,1</b>
701	Gewebe, Gewirke, Gestricke aus Seide, künstlichen o. synthetischen Fäden	337	1 954	36,9	1 289	7 098	18,4
702	Gewebe, Gewirke, Gestricke aus Chemiefasern	162	2 084	31,7	604	7 281	20,8
704	Gewebe, Gewirke, Gestricke aus Baumwolle	106	1 052	28,3	467	4 328	32,4
706	Leder	445	4 325	1,4	1 506	13 260	15,6
708	Papier und Pappe	42 810	25 697	13,2	186 388	110 899	26,2
709	Sperrholz, Span- und Faserplatten, Furnierblätter u. dgl.	34 374	21 536	18,5	129 347	78 660	24,7
711	Glas	6 116	9 300	- 32,6	23 189	38 198	- 34,7
732	Kunststoffe	154 818	255 829	16,5	613 549	1 031 547	21,4
734	Farben, Lacke u. Kitte	11 431	52 127	- 11,8	42 459	204 905	- 3,0
736	Dextrine, Gelatine u. Leime	3 246	9 838	20,5	12 043	33 532	15,4
740	Pharmazeutische Grundstoffe	14 008	93 750	- 70,2	64 197	469 568	- 38,9
749	Chemische Vorerzeugnisse, a.n.g.	153 764	252 479	- 0,9	696 412	1 117 880	14,4
751	Rohre aus Eisen oder Stahl	1 643	5 745	- 6,8	7 319	24 806	34,3
753	Stäbe u. Profile aus Eisen o. Stahl	7 105	5 894	77,0	24 885	19 192	64,7
755	Blech aus Eisen oder Stahl	96 694	96 282	9,0	374 937	362 737	8,4
757	Draht aus Eisen oder Stahl	2 356	1 976	3,8	10 651	8 303	- 21,8
771	Halbzeuge aus Kupfer u. Kupferlegierungen	151	1 876	30,6	602	7 268	20,0
772	Halbzeuge aus Aluminium	9 984	39 585	21,0	41 909	165 849	37,9
779	Halbzeuge aus unedlen Metallen, a.n.g.	16	1 246	74,6	47	3 797	53,0
790	Vorerzeugnisse, a.n.g.	624	5 161	18,2	2 650	22 445	40,6
<b>8</b>	<b>Enderzeugnisse</b>	<b>377 042</b>	<b>2 154 344</b>	<b>19,7</b>	<b>1 545 661</b>	<b>8 624 070</b>	<b>22,1</b>
801	Bekleidung aus Gewirken o. Gestricken aus Seide o. Chemiefasern	6	422	- 35,2	125	3 044	- 4,0
803	Bekleidung aus Gewirken o. Gestricken aus Baumwolle	72	591	- 81,4	1 067	10 620	5,3
806	Bekleidung aus Baumwolle, nicht aus Gewirken o. Gestricken	2	76	- 89,0	33	1 020	- 44,4
809	Textilien, a.n.g.	2 950	13 232	26,2	12 306	54 112	28,8
811	Schuhe	878	26 068	22,9	4 139	130 343	23,1
812	Lederwaren (ohne Schuhe)	53	715	- 21,7	247	3 174	- 6,5
813	Papierwaren	22 155	47 878	- 18,2	102 186	213 920	- 3,1
814	Druckerzeugnisse	2 226	6 033	18,7	10 711	21 791	14,9

## 2. Ausfuhr nach Warengruppen und -untergruppen

Nr. der EGW- Sys- tematik	Warengruppe  Warenuntergruppe	April 2011			Januar - April 2011		
		Menge	Wert		Menge	Wert	
		Tonnen	1 000 EUR	Veränderung zum Vor- jahresmonat %	Tonnen	1 000 EUR	Veränderung zum Vor- jahreszeitraum %
815	Holzwaren (ohne Möbel)	5 579	6 359	5,4	21 258	25 640	14,8
816	Kautschukwaren	17 921	70 055	- 8,7	82 100	297 298	12,8
817	Waren aus Stein	581	4 276	16,6	2 096	16 304	15,6
818	Keramische Erzeugnisse	11 000	18 660	15,7	42 025	90 061	18,5
819	Glaswaren	14 865	12 422	- 20,0	60 861	54 665	0,7
820	Werkzeuge, Schneidwaren u. Eßbestecke aus unedlen Metallen	575	10 834	45,5	1 652	35 676	12,6
823	Waren aus Kupfer u. -legierungen	25	938	- 37,9	95	3 459	- 26,6
829	Eisen-, Blech- u. Metallwaren, a.n.g.	38 118	125 959	7,4	161 598	509 731	17,0
831	Waren aus Wachs oder Fetten	2 350	3 221	51,1	9 020	12 890	38,7
832	Waren aus Kunststoffen	47 039	148 806	- 1,4	194 463	618 056	15,5
833	Fotochemische Erzeugnisse	6	51	9,1	26	290	- 36,8
834	Pharmazeutische Erzeugnisse	1 206	254 667	11,9	5 180	1 122 639	26,1
835	Duftstoffe u. Körperpflegemittel	4 067	17 261	27,9	13 877	53 978	7,0
839	Chemische Enderzeugnisse, a.n.g.	79 447	169 643	19,4	343 349	671 757	16,4
841	Kraftmaschinen (ohne Motoren für Traktoren, Luft- u. Straßenfahrzeuge)	463	8 640	8,0	1 487	32 004	52,7
842	Pumpen und Kompressoren	3 211	75 425	16,2	11 822	303 917	20,0
843	Armaturen	727	16 953	43,6	2 348	55 277	16,5
844	Lager, Getriebe, Zahnräder u. Antriebselemente	1 197	11 664	46,7	4 947	45 311	36,1
845	Hebezeuge u. Fördermittel	3 708	24 063	5,5	10 012	90 689	- 13,3
846	Landwirtschaftliche Maschinen (einschl. Traktoren)	3 884	32 829	40,8	14 071	114 516	29,7
847	Maschinen für das Textil-, Bekleidungs- u. Ledergewerbe	97	2 617	- 8,1	459	13 307	75,6
848	Maschinen für das Ernährungsgewerbe u. die Tabakverarbeitung	147	5 225	74,5	742	16 498	- 15,7
849	Bergwerks-, Bau-, Baustoffmaschinen	20 148	131 526	34,8	72 156	454 812	38,3
850	Guss- u. Walzwerkstechnik	43	1 049	X	76	2 237	425,2
851	Maschinen für die Be- u. Verarbeitung von Kautschuk o. Kunststoffen	616	15 765	101,6	1 788	50 638	68,9
852	Werkzeugmaschinen	2 448	35 485	29,1	7 533	119 085	4,5
853	Büro- u. EDV-Maschinen	40	2 735	4,3	237	14 476	- 13,2
854	Maschinen f. Papier u. Druckgewerbe	376	7 257	126,1	2 024	27 698	48,8
859	Maschinen, a.n.g.	4 817	93 278	26,1	19 117	364 520	14,3
860	Sportgeräte	157	2 528	72,1	768	13 221	69,0
861	Geräte zur Elektrizitätserzeugung u. -verteilung	2 922	40 884	3,5	10 947	175 914	18,4
862	Elektrische Lampen u. Leuchten	98	3 575	23,0	434	15 472	19,2
864	Rundfunk- u. Fernsehgeräte, phono- u. videotechnische Geräte	73	3 841	- 43,6	328	20 280	- 40,6
869	Elektrotechnische Erzeugnisse, a.n.g.	1 408	26 749	- 6,5	6 111	116 872	- 8,5
872	Mess-, steuerungs- u. regelungs- technische Erzeugnisse	643	42 710	6,3	2 612	181 180	10,2
873	Optische u. fotografische Geräte	29	9 323	36,8	126	38 041	21,6
875	Möbel	5 831	22 388	14,9	27 385	94 758	11,2
881	Schienenfahrzeuge	402	2 510	- 4,5	1 307	9 381	1,4
884	Fahrgestelle, Karosserien, Teile u. Zubehör für Kraftfahrzeuge u. dgl.	21 590	124 355	12,0	88 945	518 938	14,1
885	Personenkraftwagen, Krafträder u. Wohnmobile	1 150	15 053	27,8	3 982	48 308	19,2
887	Lastkraftwagen u. Spezialfahrzeuge	45 837	374 244	57,9	169 860	1 361 530	43,3
889	Fahrzeuge, a.n.g.	1 424	5 478	205,2	3 756	16 082	66,5
891	Vollständige Fabrikationsanlagen	295	9 310	50,7	1 481	32 478	143,5
896	Enderzeugnisse, a.n.g.	671	8 660	- 19,1	2 819	42 081	5,1
<b>9</b>	<b>Außerdem:</b>	58 864	128 791	32,3	200 590	446 407	14,5
901	Rückwaren	-	-	-	2	13	-
902/903	Ersatzlieferungen	-	-	-	-	-	- 100,0
904	Andere nicht aufgliederbare Warenverkehre	58 864	128 791	32,3	200 588	446 395	14,5
	<b>Ausfuhr insgesamt</b>	<b>1 893 760</b>	<b>3 635 583</b>	<b>7,6</b>	<b>7 463 111</b>	<b>14 670 008</b>	<b>15,9</b>



### 3. Ausfuhr nach Bestimmungsländern

Bestimmungsland Wirtschaftsraum	April 2011			Januar - April 2011		
	Menge	Wert		Menge	Wert	
	Tonnen	1 000 EUR	Veränderung zum Vor- jahresmonat %	Tonnen	1 000 EUR	Veränderung zum Vor- jahreszeitraum %
<b>Europa</b>	1 642 080	2 586 413	15,1	6 417 129	10 329 816	18,8
EU-Länder (27)	1 502 615	2 225 824	13,8	5 883 124	8 919 420	16,8
Belgien	210 383	172 520	7,7	862 962	734 155	19,3
Bulgarien	2 604	10 092	23,1	13 186	38 323	44,4
Dänemark	17 864	35 914	1,3	67 071	138 368	1,2
Estland	2 012	4 974	120,2	6 138	14 369	13,2
Finnland	11 160	29 875	8,7	44 469	107 824	13,9
Frankreich	275 345	441 214	22,1	1 085 679	1 777 084	20,2
Griechenland	12 026	22 398	- 18,0	45 681	117 176	- 5,9
Irland	6 009	8 905	8,1	28 430	38 891	10,9
Italien	180 183	272 608	10,8	686 716	1 047 483	10,4
Lettland	1 078	3 762	86,6	3 664	12 002	53,7
Litauen	3 281	9 422	60,5	11 184	32 455	58,7
Luxemburg	141 759	61 706	7,7	578 887	217 120	5,6
Malta	330	1 550	123,1	1 452	4 784	82,0
Niederlande	302 931	223 663	19,6	1 052 767	896 939	19,4
Österreich	70 397	158 607	15,7	280 228	612 915	20,9
Polen	55 572	126 780	35,0	213 208	481 459	26,4
Portugal	5 651	20 988	15,6	28 000	90 070	18,0
Rumänien	6 753	24 810	- 5,6	26 902	98 230	26,0
Schweden	20 836	67 066	9,3	88 362	264 317	29,5
Slowakei	6 861	22 137	47,4	29 992	95 417	58,1
Slowenien	4 822	12 591	5,3	19 644	48 204	19,7
Spanien	54 635	174 161	- 1,0	253 607	741 042	10,7
Tschechische Republik	30 920	71 031	13,7	117 709	283 945	13,2
Ungarn	16 210	45 747	13,3	65 798	180 231	15,4
Vereinigtes Königreich	62 064	201 553	10,8	268 319	840 686	12,6
Zypern	931	1 749	- 8,6	3 069	5 932	- 21,5
Kroatien	2 811	5 557	- 10,3	11 295	26 753	16,8
Norwegen	7 981	23 801	- 4,7	26 927	88 695	11,5
Russland	32 556	96 267	47,7	116 534	347 085	69,0
Schweiz	57 473	119 347	20,2	226 339	491 269	18,9
Türkei	24 268	77 443	24,3	99 219	303 936	37,8
Ukraine	7 305	18 826	24,9	28 194	66 203	34,5
<b>Afrika</b>	20 887	79 357	- 0,6	92 008	324 529	7,5
Ägypten	2 331	10 114	- 62,2	9 706	38 953	- 47,6
Algerien	1 264	2 575	- 24,2	5 697	11 198	- 17,1
Angola	353	862	150,6	4 805	10 218	350,7
Kenia	1 199	3 840	3,6	3 456	11 061	7,5
Libyen	0	0	- 100,0	4 042	9 475	- 38,1
Marokko	3 160	5 393	- 11,6	13 379	22 879	17,0
Nigeria	1 423	5 941	296,7	5 231	25 290	81,2
Ruanda	37	243	X	44	330	53,5
Südafrika Rep.	7 325	35 908	39,0	29 348	126 553	22,8
Tunesien	705	1 621	- 22,0	3 399	12 741	21,6

### 3. Ausfuhr nach Bestimmungsländern

Bestimmungsland  Wirtschaftsraum	April 2011			Januar - April 2011		
	Menge	Wert		Menge	Wert	
	Tonnen	1 000 EUR	Veränderung zum Vor- jahresmonat %	Tonnen	1 000 EUR	Veränderung zum Vor- jahreszeitraum %
<b>Amerika</b>	89 668	407 073	- 31,0	362 590	1 684 597	- 8,9
Argentinien	5 169	13 002	90,0	18 891	51 266	76,9
Brasilien	16 188	49 653	30,1	67 675	187 537	20,6
Chile	3 274	17 074	62,9	17 076	61 911	56,6
Costa Rica	418	4 138	159,5	2 561	11 846	43,3
Ecuador	1 498	2 112	- 64,8	5 951	13 742	- 26,5
Kanada	5 367	19 894	1,4	18 606	84 744	31,6
Kolumbien	3 408	6 969	20,2	12 418	31 449	47,2
Kuba	4	193	182,2	429	1 471	121,9
Mexiko	7 737	41 272	33,8	30 277	157 654	21,3
Peru	2 840	4 366	- 21,9	10 887	23 617	19,9
USA	40 555	241 030	- 47,6	163 762	1 025 067	- 23,1
Venezuela	1 085	2 643	71,5	3 846	11 981	- 1,7
<b>Asien</b>	133 450	525 978	21,6	563 820	2 201 324	28,7
Afghanistan	220	681	- 51,9	1 577	6 429	107,1
Arabische Emirate	4 308	19 858	62,0	15 901	75 451	51,6
China	45 126	169 694	49,5	184 806	679 519	64,3
Hongkong	7 213	20 981	1,0	29 963	100 298	0,9
Indien	8 626	25 146	- 9,2	36 268	127 510	8,5
Indonesien	2 725	11 091	33,2	14 139	45 358	31,7
Iran	2 055	8 163	- 29,0	10 841	37 616	11,4
Israel	4 357	11 163	2,3	19 634	49 716	14,8
Japan	9 877	57 773	15,3	42 892	300 561	43,5
Jordanien	725	3 704	7,3	3 002	16 492	11,8
Katar	1 601	4 458	0,1	7 453	23 518	15,3
Korea Rep.	10 572	42 371	12,8	42 730	185 091	22,4
Kuwait	982	3 699	153,7	6 434	24 437	171,3
Malaysia	3 803	14 623	31,2	21 727	57 260	18,2
Pakistan	2 013	3 092	- 39,5	7 423	13 642	- 17,5
Saudi-Arabien	5 867	35 444	- 3,7	25 499	125 312	- 12,0
Singapur	5 607	32 599	38,3	17 436	104 491	- 0,4
Taiwan	5 523	13 898	- 4,8	20 469	57 736	7,6
Thailand	2 340	10 486	10,5	13 746	42 895	15,8
Vietnam	956	4 315	33,3	3 869	14 501	12,9
<b>Australien und Ozeanien</b>	7 673	36 757	31,3	27 549	129 639	28,2
Australien	7 113	33 128	29,0	23 907	113 863	23,1
Neukaledonien	21	45	- 1,4	664	735	- 5,0
Neuseeland	523	3 496	67,9	2 484	14 326	103,6
<b>Ausfuhr insgesamt</b>	1 893 760	3 635 583	7,6	7 463 111	14 670 008	15,9

#### 4. Ausfuhr nach Ländergruppen

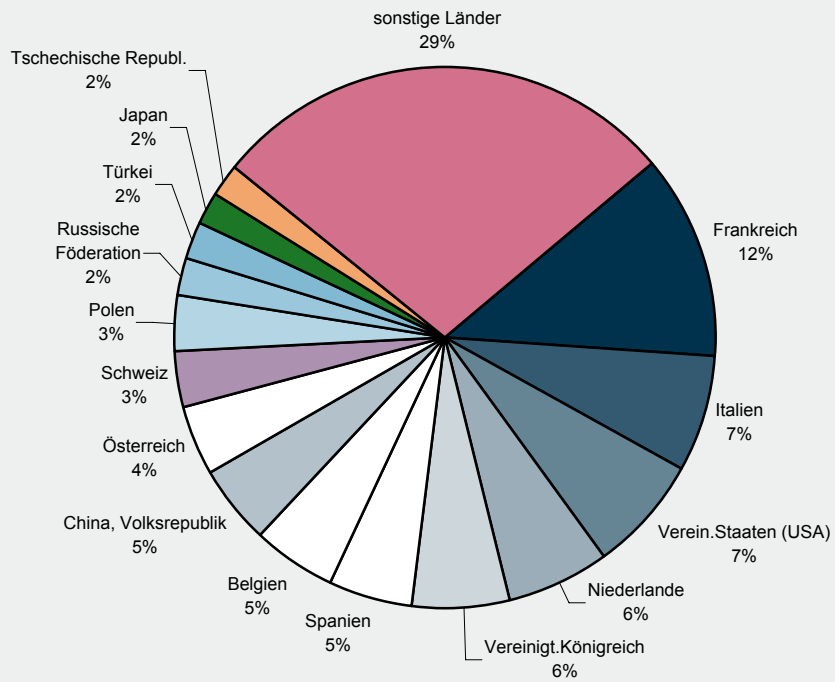
Ländergruppe	April 2011			Januar - April 2011		
	Menge	Wert		Menge	Wert	
	Tonnen	1 000 EUR	Veränderung zum Vorjahresmonat %	Tonnen	1 000 EUR	Veränderung zum Vorjahreszeitraum %
<b>Insgesamt</b>	1 893 760	3 635 583	7,6	7 463 111	14 670 008	15,9
darunter:						
EU-Länder (EU-27) <sup>1)</sup>	1 502 615	2 225 824	13,8	5 883 124	8 919 420	16,8
EURO-Zone <sup>2)</sup>	1 285 435	1 629 647	13,3	5 007 720	6 549 404	16,3
Nicht-EURO-Zone	217 181	596 177	15,1	875 404	2 370 015	18,0
EFTA-Länder <sup>3)</sup>	65 768	145 355	15,8	254 887	591 906	18,8
Mittel- und osteuropäische Länder <sup>4)</sup>	170 392	454 212	28,1	652 941	1 728 519	32,2
NAFTA-Länder <sup>5)</sup>	53 659	302 195	- 40,8	212 645	1 267 465	- 17,0
ASEAN-Länder <sup>6)</sup>	16 637	76 834	30,4	75 595	279 472	10,7

- 1) Frankreich, Belgien, Luxemburg, Niederlande, Italien, Vereinigtes Königreich, Irland, Dänemark, Griechenland, Portugal, Spanien, Schweden, Finnland, Österreich, Estland, Lettland, Litauen, Malta, Polen, Slowakei, Slowenien, Tschechische Republik, Ungarn, Zypern, Bulgarien, Rumänien.
- 2) Frankreich, Niederlande, Italien, Irland, Griechenland, Portugal, Spanien, Finnland, Österreich, Belgien, Luxemburg, Slowenien, Malta, Zypern, Slowakei, Estland.
- 3) European Free Trade Agreement. Europäische Freihandelsvereinigung: Island, Norwegen, Liechtenstein, Schweiz.
- 4) Estland, Lettland, Litauen, Polen, Tschechische Republik, Slowakei, Ungarn, Rumänien, Bulgarien, Albanien, Ukraine, Weißrussland (Belarus), Moldau, Russland, Georgien, Armenien, Aserbaidschan, Kasachstan, Turkmenistan, Usbekistan, Tadschikistan, Kirgisistan.
- 5) North American Free Trade Association. Nordamerikanisches Freihandelsabkommen: USA, Kanada, Mexiko.
- 6) Association of South East Asian Nations. Vereinigung südostasiatischer Nationen: Thailand, Vietnam, Indonesien, Malaysia, Singapur, Brunei Darussalam, Philippinen, Myanmar (Birma), Laos, Kambodscha.

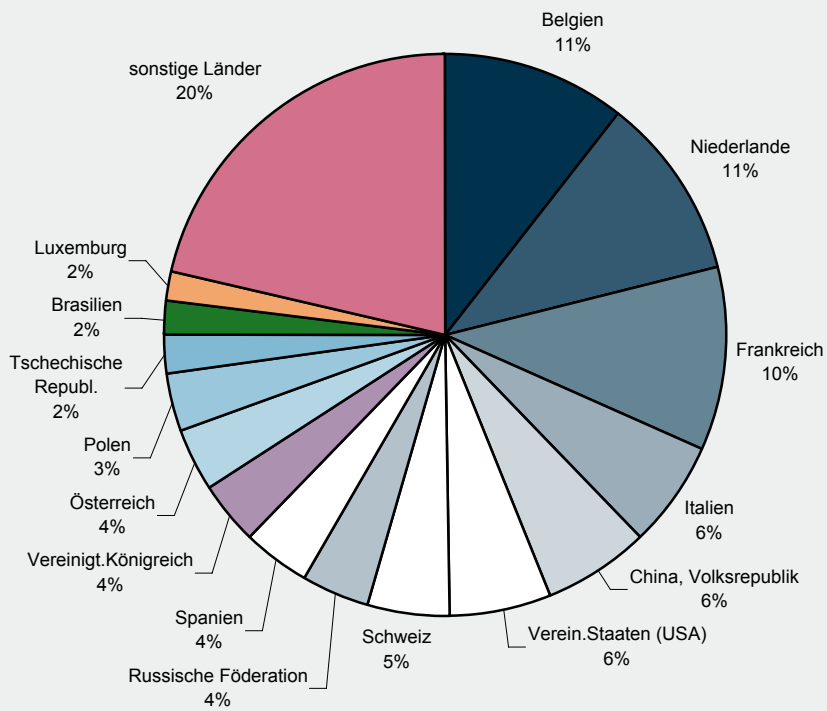
#### 5. Ausfuhr nach ausgewählten Ländern in der Reihenfolge ihrer Anteile und nach Warengruppen

Land	Januar - April 2011		Ernährungs- wirtschaft	Gewerbliche Wirtschaft			
	Insgesamt	Anteile		Zusammen	davon		
					Rohstoffe	Halbwaren	Fertigwaren
	1 000 EUR	%	1 000 EUR				
Insgesamt	14 670 008	100,0	1 102 721	13 120 880	91 178	653 545	12 376 157
Frankreich	1 777 084	12,1	181 159	1 525 622	13 636	99 935	1 412 050
Italien	1 047 483	7,1	169 497	844 080	10 847	33 065	800 168
Verein.Staaten (USA)	1 025 067	7,0	39 385	983 425	260	21 063	962 101
Niederlande	896 939	6,1	99 880	747 858	16 037	54 785	677 036
Vereinig. Königreich	840 686	5,7	39 057	775 158	426	25 195	749 536
Spanien	741 042	5,1	95 364	630 039	2 115	21 079	606 846
Belgien	734 155	5,0	70 243	631 229	10 345	75 140	545 745
China, Volksrepublik	679 519	4,6	7 096	672 089	6 685	29 513	635 891
Österreich	612 915	4,2	45 841	512 128	5 756	23 988	482 384
Schweiz	491 269	3,3	36 159	454 853	2 175	29 151	423 527
Polen	481 459	3,3	31 793	423 792	1 969	18 064	403 759
Russische Föderation	347 085	2,4	18 345	328 739	116	14 351	314 272
Türkei	303 936	2,1	13 314	290 612	492	5 943	284 176
Japan	300 561	2,0	9 445	291 115	287	3 107	287 721
Tschechische Republ.	283 945	1,9	12 039	252 546	569	23 181	228 796

Ausfuhranteil der wichtigsten Bestimmungsländer Januar - April 2011



Einfuhranteil der wichtigsten Herkunftsländer Januar - April 2011



## 6. Einfuhr nach Warengruppen und -untergruppen

Nr. der EGW- Sys- tematik	Warengruppe  Warenuntergruppe	April 2011			Januar - April 2011		
		Menge	Wert		Menge	Wert	
		Tonnen	1 000 EUR	Veränderung zum Vor- jahresmonat %	Tonnen	1 000 EUR	Veränderung zum Vor- jahreszeitraum %
<b>1 - 4</b>	<b>Ernährungswirtschaft</b>	231 809	226 346	6,9	1 039 333	903 772	9,0
<b>1</b>	<b>Lebende Tiere</b>	2 252	3 105	30,0	8 683	11 050	9,4
102	Rinder	418	759	29,2	1 510	2 625	73,6
103	Schweine	1 830	2 237	37,6	7 158	8 015	- 0,9
<b>2</b>	<b>Nahrungsmittel tierischen Ursprungs</b>	44 159	37 337	33,0	172 680	139 781	18,2
201	Milch u. Milcherzeugnisse, ausgenommen Butter u. Käse	37 055	13 685	10,6	145 983	53 238	14,8
204	Fleisch und Fleischwaren	3 804	9 035	22,0	13 739	31 721	9,9
208	Tierische Öle u. Fette zur Ernährung	350	394	94,4	1 522	1 536	50,8
219	Nahrungsmittel tier. Ursprungs, a.n.g.	646	5 409	21,4	2 929	23 928	1,2
<b>3</b>	<b>Nahrungsmittel pflanzlichen Ursprungs</b>	136 225	101 059	2,4	648 352	418 766	6,5
301	Weizen	3 393	871	X	7 205	1 754	X
303	Gerste	6 778	1 208	88,3	17 703	3 359	- 6,3
308	Sorghum, Hirse u.sonstiges Getreide, ausgenommen Reis	2	1	- 70,4	69	168	111,7
310	Getreideerzeugn., ohne Reiserzeugn.	1 209	637	22,5	5 101	2 596	98,2
315	Teig- u. Backwaren	4 122	8 225	4,8	19 579	37 027	17,6
316	Malz	1 582	568	- 33,0	8 735	2 863	12,1
340	Kartoffeln u. Kartoffelerzeugnisse	7 211	3 754	- 15,1	14 808	8 515	- 7,8
345	Gemüse, Küchengewächse, frisch	13 921	12 879	- 36,2	49 469	48 495	8,3
370	Gemüsezubereitungen, -konserven	7 383	8 175	- 0,3	29 439	30 549	- 9,5
372	Obstzubereitungen, -konserven	786	1 395	9,7	3 467	5 466	6,3
375	Obst- u. Gemüsesäfte	4 839	8 049	333,6	26 083	40 504	150,9
377	Kakao und Kakaoerzeugnisse	317	1 096	- 44,0	2 088	6 742	20,4
381	Zuckerrüben, Zucker u.-erzeugnisse	2 510	1 965	- 9,1	10 796	8 013	2,1
383	Ölfrüchte	60 039	22 009	- 3,2	243 845	96 506	- 20,5
385	Pflanzliche Öle und Fette	4 636	6 100	86,5	10 681	15 285	4,1
389	Ölkuchen	96	9	13,5	1 020	192	- 17,4
393	Kleie, Abfallerzeugn. z. Viehfütterung u. sonstige Futtermittel	2 245	807	23,2	9 050	4 975	99,1
395	Nahrungsmittel pflanzl. Urspr., a.n.g.	6 898	8 022	- 8,6	160 046	51 186	11,1
396	Lebende Pflanzen u. Erzeugnisse der Ziergärtnerei	2 028	6 717	- 18,6	5 499	20 973	- 4,6
<b>4</b>	<b>Genussmittel</b>	49 172	84 845	2,9	209 618	334 175	8,8
402	Kaffee	2 082	8 928	223,8	7 253	29 468	75,5
411	Rohtabak u. Tabakerzeugnisse	8 037	37 247	- 6,9	31 738	149 458	7,0
421	Bier	1 114	879	- 16,8	4 454	3 529	6,9
423	Branntwein	1 460	5 422	- 46,0	9 992	21 300	19,9
425	Wein	36 471	32 346	13,1	156 138	130 298	0,5
<b>5 - 8</b>	<b>Gewerbliche Wirtschaft</b>	1 084 087	1 961 728	9,0	5 276 962	8 295 988	20,9
<b>5</b>	<b>Rohstoffe</b>	169 031	47 447	- 35,8	1 424 298	424 994	30,8
511	Rundholz	19 133	1 726	56,5	68 189	5 907	72,2
513	Rohkautschuk	9 850	24 233	135,5	46 113	102 951	151,2
518	Erdöl und Erdgas	482	82	- 99,8	755 372	229 546	9,4
528	Erze u. Metallaschen, a.n.g.	1 108	362	- 0,2	7 012	1 944	- 8,1
532	Steine und Erden, a.n.g.	79 653	6 705	36,2	278 753	24 782	32,8
534	Rohstoffe f. chem. Erzeugnisse,a.n.g.	10 573	2 814	57,4	45 140	10 995	64,2
537	Edel-, Schmucksteine u. Perlen, roh	44	992	11,5	66	4 820	4,6
<b>6</b>	<b>Halbwaren</b>	378 670	293 432	- 1,8	1 674 510	1 226 921	11,2
602	Rohseide u. Seidengarne, künstl. u. synthetische Fäden, auch gezwirnt	578	2 083	- 17,9	2 122	8 640	- 17,3
603	Garne aus Chemiefasern	103	1 860	6,5	577	8 860	55,4
607	Schnittholz	6 861	3 796	- 12,8	27 325	14 137	8,6
608	Halbstoffe aus zellulosehaltigen Faserstoffen	7 500	3 913	- 37,6	32 860	17 334	- 2,3
609	Kautschuk, bearbeitet	2 321	6 556	30,7	10 365	28 846	61,2

## 6. Einfuhr nach Warengruppen und -untergruppen

Nr. der EGW- Sys- tematik	Warengruppe  Warenuntergruppe	April 2011			Januar - April 2011		
		Menge	Wert		Menge	Wert	
		Tonnen	1 000 EUR	Veränderung zum Vor- jahresmonat %	Tonnen	1 000 EUR	Veränderung zum Vor- jahreszeitraum %
611	Zement	10 499	823	- 28,3	38 402	3 327	- 28,5
612	Mineralische Baustoffe, a.n.g.	10 452	4 422	- 47,9	42 591	17 465	- 39,4
642	Abfälle u. Schrott, aus Eisen od. Stahl	11 181	3 401	122,4	43 124	13 919	166,2
644	Eisen oder Stahl in Rohformen, Halbzeug aus Eisen oder Stahl	852	1 106	29,3	5 923	6 561	73,5
645	Aluminium u. Aluminiumlegierungen, einschl. Abfälle u. Schrott	14 128	28 130	10,6	55 194	113 272	25,5
646	Kupfer u. Kupferlegierungen, einschl. Abfälle u. Schrott	567	2 578	68,1	2 058	11 168	169,2
648	Blei u. Bleilegierungen, einschl. Abfälle u. Schrott	2 101	3 692	- 0,8	10 313	18 360	58,8
650	Zink u. Zinklegierungen, einschl. Abfälle u. Schrott	728	1 302	81,5	3 175	5 897	38,6
661	Fettsäuren, Paraffin, Vaseline u. Wachse	1 077	1 546	49,3	4 021	5 814	16,0
667	Rückstände der Erdöl- u. Steinkohlen- teerdestillation	740	413	- 49,5	8 469	4 596	- 28,5
669	Mineralölerzeugnisse	197 905	145 793	36,0	892 391	611 251	48,1
671	Teer u. Teerdestillationserzeugnisse	9 604	8 227	- 22,1	33 877	28 060	- 16,0
673	Düngemittel	22 935	7 074	16,1	135 412	38 007	38,2
679	Chemische Halbwaren, a.n.g.	74 756	59 090	- 9,1	311 469	238 000	4,3
690	Halbwaren, a.n.g.	1 979	1 866	- 52,0	7 168	13 843	63,3
<b>7 - 8</b>	<b>Fertigwaren</b>	<b>536 386</b>	<b>1 620 850</b>	<b>13,6</b>	<b>2 178 155</b>	<b>6 644 073</b>	<b>22,3</b>
<b>7</b>	<b>Vorerzeugnisse</b>	<b>300 464</b>	<b>459 619</b>	<b>4,8</b>	<b>1 222 586</b>	<b>1 923 714</b>	<b>16,9</b>
701	Gewebe, Gewirke, Gestricke aus Seide, künstlichen o. synthetischen Fäden	575	2 950	71,7	2 545	12 899	66,2
702	Gewebe, Gewirke, Gestricke aus Chemiefasern	213	2 065	71,7	722	6 438	28,0
704	Gewebe, Gewirke, Gestricke aus Baumwolle	85	1 001	416,0	256	3 054	173,4
706	Leder	331	7 550	25,3	1 468	25 795	23,3
708	Papier und Pappe	27 721	21 274	- 22,8	105 875	80 575	2,2
709	Sperrholz, Span- und Faserplatten, Furnierblätter u. dgl.	12 607	7 394	41,2	40 888	23 727	45,3
711	Glas	6 258	3 131	- 33,8	24 222	12 426	- 19,4
732	Kunststoffe	72 221	111 359	37,4	276 237	416 604	34,2
734	Farben, Lacke u. Kitte	5 828	25 779	- 5,7	22 125	103 305	0,3
736	Dextrine, Gelatine u. Leime	1 551	2 773	40,7	5 886	11 036	46,1
740	Pharmazeutische Grundstoffe	3 741	51 903	- 39,9	12 734	319 979	- 0,7
749	Chemische Vorerzeugnisse, a.n.g.	98 709	134 105	2,4	419 694	554 187	7,7
751	Rohre aus Eisen oder Stahl	2 429	6 868	103,1	9 179	28 057	82,5
753	Stäbe u. Profile aus Eisen o. Stahl	7 780	8 020	60,1	31 584	30 022	38,1
755	Blech aus Eisen oder Stahl	41 062	32 452	30,9	176 059	131 177	36,2
757	Draht aus Eisen oder Stahl	11 411	7 984	3,9	61 508	39 022	49,2
771	Halbzeuge aus Kupfer u. Kupferlegierungen	283	2 508	38,6	1 410	12 012	60,9
772	Halbzeuge aus Aluminium	7 183	23 646	23,1	28 422	90 963	39,0
779	Halbzeuge aus unedlen Metallen, a.n.g.	243	3 233	205,9	561	9 485	88,5
790	Vorerzeugnisse, a.n.g.	11	190	- 24,5	80	1 159	19,5
<b>8</b>	<b>Enderzeugnisse</b>	<b>235 921</b>	<b>1 161 230</b>	<b>17,5</b>	<b>955 569</b>	<b>4 720 359</b>	<b>24,6</b>
801	Bekleidung aus Gewirken o. Gestricken aus Seide o. Chemiefasern	242	3 760	103,5	1 286	20 044	42,1
803	Bekleidung aus Gewirken o. Gestricken aus Baumwolle	1 706	13 918	27,9	7 659	62 501	56,2
806	Bekleidung aus Baumwolle, nicht aus Gewirken o. Gestricken	317	5 326	261,3	960	18 541	75,4
809	Textilien, a.n.g.	3 475	15 131	31,2	11 829	54 641	8,5
811	Schuhe	1 302	20 631	41,7	7 492	121 093	25,4
812	Lederwaren (ohne Schuhe)	708	5 346	4,2	3 677	30 982	23,4
813	Papierwaren	17 073	26 488	- 5,1	64 228	100 722	1,2
814	Druckerzeugnisse	202	2 997	- 34,0	1 513	14 074	11,6

## 6. Einfuhr nach Warengruppen und -untergruppen

Nr. der EGW- Sys- tematik	Warengruppe  Warenuntergruppe	April 2011			Januar - April 2011		
		Menge	Wert		Menge	Wert	
		Tonnen	1 000 EUR	Veränderung zum Vor- jahresmonat %	Tonnen	1 000 EUR	Veränderung zum Vor- jahreszeitraum %
815	Holzwaren (ohne Möbel)	7 212	9 337	47,9	22 564	31 567	17,5
816	Kautschukwaren	22 774	100 130	19,0	98 026	413 514	39,8
817	Waren aus Stein	9 073	4 736	146,6	30 018	18 177	157,5
818	Keramische Erzeugnisse	2 919	8 560	11,0	13 398	42 961	20,7
819	Glaswaren	11 421	14 401	8,9	52 272	61 900	1,1
820	Werkzeuge, Schneidwaren u. Eßbestecke aus unedlen Metallen	1 160	14 541	34,3	4 647	60 267	30,4
823	Waren aus Kupfer u. -legierungen	84	697	24,8	301	2 919	25,4
829	Eisen-, Blech- u. Metallwaren, a.n.g.	17 141	60 372	8,6	69 444	249 576	13,5
831	Waren aus Wachs oder Fetten	765	1 393	100,7	3 680	5 500	- 26,0
832	Waren aus Kunststoffen	14 939	49 826	9,1	65 253	213 834	21,2
833	Fotochemische Erzeugnisse	691	3 186	5,3	2 944	13 294	2,1
834	Pharmazeutische Erzeugnisse	570	45 372	- 25,2	2 551	146 957	- 6,3
835	Duftstoffe u. Körperpflegemittel	753	8 631	- 11,1	3 539	39 968	- 4,5
839	Chemische Enderzeugnisse, a.n.g.	50 918	77 815	33,8	207 904	289 529	20,5
841	Kraftmaschinen (ohne Motoren für Traktoren, Luft- u. Straßenfahrzeuge)	1 422	18 645	61,1	4 269	58 103	34,7
842	Pumpen und Kompressoren	1 814	21 429	19,2	6 001	80 382	16,7
843	Armaturen	878	11 307	59,9	3 136	38 657	11,5
844	Lager, Getriebe, Zahnräder u. Antriebselemente	1 707	11 089	50,8	7 310	48 057	37,6
845	Hebezeuge u. Fördermittel	789	4 757	1,5	3 751	21 494	11,6
846	Landwirtschaftliche Maschinen (einschl. Traktoren)	649	3 937	81,0	3 391	17 914	18,4
847	Maschinen für das Textil-, Bekleidungs- u. Ledergewerbe	82	953	- 3,2	429	4 727	- 15,9
848	Maschinen für das Ernährungsgewerbe u. die Tabakverarbeitung	20	371	- 62,0	374	7 188	- 77,5
849	Bergwerks-, Bau-, Baustoffmaschinen	7 320	26 117	3,5	25 947	93 691	16,3
850	Guss- u. Walzwerkstechnik	32	192	- 84,7	466	2 481	- 8,1
851	Maschinen für die Be- u. Verarbeitung von Kautschuk o. Kunststoffen	587	7 843	476,4	1 716	25 387	500,0
852	Werkzeugmaschinen	2 757	27 738	- 2,8	11 692	120 867	7,6
853	Büro- u. EDV-Maschinen	178	7 224	- 9,1	711	27 431	- 9,1
854	Maschinen f. Papier u. Druckgewerbe	78	1 902	- 35,6	460	7 933	- 0,6
859	Maschinen, a.n.g.	3 538	43 122	104,5	12 580	142 679	59,0
860	Sportgeräte	750	3 139	132,1	2 734	12 092	119,9
861	Geräte zur Elektrizitätserzeugung u. -verteilung	2 378	35 252	27,4	8 570	137 692	39,4
862	Elektrische Lampen u. Leuchten	552	5 116	15,0	2 231	18 924	16,8
864	Rundfunk- u. Fernsehgeräte, phono- u. videotechnische Geräte	398	10 195	50,9	1 939	49 000	45,8
869	Elektrotechnische Erzeugnisse, a.n.g.	1 208	15 639	- 6,4	5 732	68 525	16,4
872	Mess-, steuerungs- u. regelungs- technische Erzeugnisse	589	37 847	47,6	2 495	138 689	30,0
873	Optische u. fotografische Geräte	23	3 391	7,2	118	13 693	12,3
875	Möbel	3 263	14 284	31,0	12 187	51 109	12,1
881	Schienenfahrzeuge	926	3 423	- 11,2	4 053	19 189	8,6
884	Fahrgestelle, Karosserien, Teile u. Zubehör für Kraftfahrzeuge u. dgl.	21 215	102 425	14,4	86 963	415 777	16,1
885	Personenkraftwagen, Krafträder u. Wohnmobile	1 730	17 966	14,1	6 626	67 499	31,3
887	Lastkraftwagen u. Spezialfahrzeuge	5 416	67 759	10,6	29 171	336 595	64,4
889	Fahrzeuge, a.n.g.	1 666	8 045	25,9	4 245	21 410	18,2
891	Vollständige Fabrikationsanlagen	-	-	-	0	0	-
896	Enderzeugnisse, a.n.g.	1 431	12 981	- 4,5	5 300	56 512	- 12,0
<b>9</b>	<b>Außerdem:</b>	<b>119 833</b>	<b>197 581</b>	<b>34,4</b>	<b>405 534</b>	<b>676 438</b>	<b>9,7</b>
901	Rückwaren	1 640	18 749	14,4	8 097	79 661	- 15,3
902/903	Ersatzlieferungen	7	91	- 64,2	24	971	3,3
904	Andere nicht aufgliederbare Warenverkehre	118 186	178 740	37,1	397 413	595 807	14,2
	<b>Einfuhr insgesamt</b>	<b>1 435 728</b>	<b>2 385 655</b>	<b>10,5</b>	<b>6 721 830</b>	<b>9 876 199</b>	<b>18,9</b>

## 7. Einfuhr nach Herkunftsländern

Herkunftsland Wirtschaftsraum	April 2011			Januar - April 2011		
	Menge	Wert		Menge	Wert	
	Tonnen	1 000 EUR	Veränderung zum Vor- jahresmonat %	Tonnen	1 000 EUR	Veränderung zum Vor- jahreszeitraum %
<b>Europa</b>	1 212 355	1 777 802	9,7	5 744 332	7 300 477	18,0
EU-Länder (27)	1 132 051	1 592 861	18,7	4 628 166	6 249 681	23,1
Belgien	259 374	262 927	16,2	1 066 954	1 049 972	23,3
Bulgarien	2 083	7 615	70,3	8 854	34 536	44,6
Dänemark	5 611	13 386	- 28,9	19 457	53 146	- 36,0
Estland	704	1 390	- 5,8	2 543	5 575	28,4
Finnland	6 951	9 889	- 1,0	30 423	47 677	26,4
Frankreich	219 222	264 098	6,6	965 417	1 035 281	22,0
Griechenland	5 093	8 243	- 14,7	11 989	26 997	- 22,2
Irland	4 888	14 244	24,5	18 955	52 508	15,7
Italien	72 015	160 733	29,4	296 893	618 549	16,6
Lettland	2 643	1 761	- 2,0	8 903	5 821	26,3
Litauen	1 558	2 303	- 13,8	8 586	7 110	- 7,3
Luxemburg	52 681	47 474	39,9	190 450	169 051	30,5
Malta	17	335	- 41,8	66	1 134	- 15,0
Niederlande	233 464	266 460	25,7	923 712	1 037 438	33,2
Österreich	44 349	82 939	15,8	183 976	349 065	37,8
Polen	37 222	83 183	53,5	148 275	334 700	40,6
Portugal	9 766	15 252	11,9	33 787	60 837	9,2
Rumänien	6 331	16 999	35,1	21 559	64 809	40,8
Schweden	16 187	24 459	- 21,9	60 937	98 590	- 12,1
Slowakei	8 388	20 044	- 3,0	28 070	75 224	8,3
Slowenien	3 827	8 106	7,4	16 328	33 447	13,8
Spanien	68 444	92 367	24,2	295 213	378 859	22,1
Tschechische Republik	21 368	53 460	12,7	85 200	209 840	16,9
Ungarn	11 954	35 246	27,4	50 211	140 481	27,2
Vereinigtes Königreich	37 685	99 196	36,4	150 582	355 889	25,7
Zypern	225	754	- 75,0	827	3 144	- 53,2
Mazedonien	2 184	3 272	- 6,7	13 360	13 847	- 8,5
Norwegen	4 380	8 523	46,4	22 724	38 151	87,7
Russland	42 770	35 711	- 48,2	949 871	383 803	23,5
Schweiz	14 845	98 809	- 40,8	62 781	463 255	- 28,0
Türkei	7 457	23 079	23,7	32 269	97 580	33,5
Ukraine	3 555	3 796	4,8	11 034	10 897	- 2,2
<b>Afrika</b>	40 540	44 663	11,7	225 128	215 518	32,6
Ägypten	2 811	3 726	- 18,6	5 362	13 282	10,4
Algerien	21 975	15 466	213,6	139 986	92 845	84,7
Elfenbeinküste	424	1 472	X	428	1 555	X
Malawi	254	1 035	- 79,0	2 326	9 685	- 45,9
Marokko	6 585	9 305	- 16,0	36 824	44 868	34,3
Mosambik	490	1 171	180,0	2 126	6 543	214,7
Ruanda	-	-	-	-	-	- 100,0
Sambia	822	3 262	X	1 163	4 754	X
Südafrika Rep.	6 810	7 062	2,8	17 832	18 956	- 23,8
Tansania Ver. Rep.	240	1 041	- 13,9	1 155	5 398	4,3



## 7. Einfuhr nach Herkunftsländern

Herkunftsland Wirtschaftsraum	April 2011			Januar - April 2011		
	Menge	Wert		Menge	Wert	
	Tonnen	1 000 EUR	Veränderung zum Vor- jahresmonat %	Tonnen	1 000 EUR	Veränderung zum Vor- jahreszeitraum %
<b>Amerika</b>	94 393	222 860	2,6	416 814	952 329	9,5
Argentinien	794	1 483	- 45,9	3 954	6 675	- 33,4
Bolivien	24	33	- 93,7	87	122	- 90,3
Brasilien	56 878	45 035	- 6,9	256 007	205 271	- 5,1
Chile	1 760	2 260	17,3	9 345	10 598	- 6,6
El Salvador	0	1	- 97,5	8	66	- 19,5
Kanada	4 010	15 258	9,7	21 223	81 701	10,3
Kolumbien	3 330	809	10,9	3 953	3 301	22,5
Mexiko	726	8 112	- 20,6	2 596	30 964	- 30,1
Peru	274	612	127,2	697	1 376	- 3,3
Uruguay	126	4 135	51,3	623	17 053	42,3
USA	24 724	141 733	5,6	105 657	585 539	19,3
Venezuela	0	0	- 77,9	1 630	188	X
<b>Asien</b>	84 438	334 234	20,7	326 378	1 388 632	29,4
Arabische Emirate	2 374	4 623	37,4	8 190	17 065	60,6
Bangladesch	604	6 868	184,5	2 094	23 357	186,6
China	30 721	135 436	2,6	132 273	591 716	19,5
Hongkong	184	6 497	79,4	675	36 023	33,1
Indien	5 190	22 512	34,3	16 452	107 163	34,8
Indonesien	3 896	12 574	287,8	14 281	43 019	207,7
Iran	3 784	1 063	X	5 037	2 669	29,0
Israel	17 575	7 789	55,8	61 286	27 735	21,5
Japan	3 464	39 544	45,7	12 110	124 177	29,7
Kambodscha	118	1 237	X	297	3 509	289,5
Korea Rep.	4 090	20 416	7,4	15 098	80 418	44,1
Malaysia	4 316	28 457	- 3,8	22 580	126 974	21,3
Pakistan	213	2 073	49,1	1 046	9 275	96,6
Philippinen	236	5 713	17,7	619	21 766	0,7
Saudi-Arabien	2 092	2 910	241,9	8 523	11 286	49,3
Singapur	843	3 187	32,2	4 834	21 938	84,3
Sri Lanka	107	645	- 2,2	427	2 328	22,1
Taiwan	1 794	21 124	57,3	6 200	78 101	36,8
Thailand	1 097	6 481	10,5	3 606	26 053	18,7
Vietnam	1 313	3 830	20,6	7 231	24 197	18,5
<b>Australien und Ozeanien</b>	4 002	6 096	38,7	9 178	19 244	17,1
Australien	2 478	4 024	27,0	6 057	13 448	10,5
Neuseeland	1 524	2 050	82,5	3 121	5 669	36,7
Papua-Neuguinea	-	-	- 100,0	-	-	- 100,0
<b>Einfuhr insgesamt</b>	1 435 728	2 385 655	10,5	6 721 830	9 876 199	18,9

## 8. Einfuhr nach Ländergruppen

Ländergruppe	April 2011			Januar - April 2011		
	Menge	Wert		Menge	Wert	
	Tonnen	1 000 EUR	Veränderung zum Vorjahresmonat %	Tonnen	1 000 EUR	Veränderung zum Vorjahreszeitraum %
<b>Insgesamt</b>	1 435 728	2 385 655	10,5	6 721 830	9 876 199	18,9
darunter:						
EU-Länder (EU-27) <sup>1)</sup>	1 132 051	1 592 861	18,7	4 628 166	6 249 681	23,1
EURO-Zone <sup>2)</sup>	989 407	1 255 254	17,5	4 065 603	4 944 758	24,0
Nicht-EURO-Zone	142 644	337 607	23,4	562 564	1 304 922	19,9
EFTA-Länder <sup>3)</sup>	20 811	110 640	- 37,6	95 135	513 074	- 24,4
Mittel- und osteuropäische Länder <sup>4)</sup>	140 088	263 984	6,3	1 330 240	1 284 304	26,2
NAFTA-Länder <sup>5)</sup>	29 460	165 103	4,3	129 476	698 204	14,6
ASEAN-Länder <sup>6)</sup>	11 821	61 504	24,8	53 529	268 652	36,8

- 1) Frankreich, Belgien, Luxemburg, Niederlande, Italien, Vereinigtes Königreich, Irland, Dänemark, Griechenland, Portugal, Spanien, Schweden, Finnland, Österreich, Estland, Lettland, Litauen, Malta, Polen, Slowakei, Slowenien, Tschechische Republik, Ungarn, Zypern, Bulgarien, Rumänien.
- 2) Frankreich, Niederlande, Italien, Irland, Griechenland, Portugal, Spanien, Finnland, Österreich, Belgien, Luxemburg, Slowenien, Malta, Zypern, Slowakei, Estland.
- 3) European Free Trade Agreement. Europäische Freihandelsvereinigung: Island, Norwegen, Liechtenstein, Schweiz.
- 4) Estland, Lettland, Litauen, Polen, Tschechische Republik, Slowakei, Ungarn, Rumänien, Bulgarien, Albanien, Ukraine, Weißrussland (Belarus), Moldau, Russland, Georgien, Armenien, Aserbaidshan, Kasachstan, Turkmenistan, Usbekistan, Tadschikistan, Kirgisistan.
- 5) North American Free Trade Association. Nordamerikanisches Freihandelsabkommen: USA, Kanada, Mexiko.
- 6) Association of South East Asian Nations. Vereinigung südostasiatischer Nationen: Thailand, Vietnam, Indonesien, Malaysia, Singapur, Brunei Darussalam, Philippinen, Myanmar (Birma), Laos, Kambodscha.

## 9. Einfuhr nach ausgewählten Ländern in der Reihenfolge ihrer Anteile und nach Warengruppen

Land	Januar - April 2011		Ernährungs- wirtschaft	Zusammen	Gewerbliche Wirtschaft		
	Insgesamt	Anteile			davon		
	1 000 EUR	%			Rohstoffe	Halbwaren	Fertigwaren
<b>Insgesamt</b>	9 876 199	100,0	903 772	8 295 988	424 994	1 226 921	6 644 073
Belgien	1 049 972	10,6	80 635	917 526	12 347	177 620	727 559
Niederlande	1 037 438	10,5	89 471	882 613	16 399	320 734	545 479
Frankreich	1 035 281	10,5	114 197	845 665	36 247	119 930	689 488
Italien	618 549	6,3	74 176	454 385	11 310	15 080	427 995
China, Volksrepublik	591 716	6,0	34 062	546 559	1 518	11 015	534 025
Verein.Staaten (USA)	585 539	5,9	34 467	522 619	6 792	22 276	493 551
Schweiz	463 255	4,7	3 463	441 954	1 953	3 651	436 350
Russische Föderation	383 803	3,9	424	381 131	233 251	123 393	24 487
Spanien	378 859	3,8	65 571	281 179	6 558	41 989	232 632
Vereinigkt.Königreich	355 889	3,6	14 544	303 689	5 107	57 335	241 246
Österreich	349 065	3,5	26 491	279 351	6 407	12 398	260 545
Polen	334 700	3,4	27 187	274 548	13 375	5 577	255 596
Tschechische Republ.	209 840	2,1	863	184 445	2 592	6 556	175 297
Brasilien	205 271	2,1	142 030	61 034	2 266	3 060	55 708
Luxemburg	169 051	1,7	33 245	108 094	8 753	11 143	88 198

## Impressum

---

Herausgeber:  
Statistisches Landesamt Rheinland-Pfalz  
Mainzer Straße 14-16  
56130 Bad Ems

Telefon: 02603 71-0  
Telefax: 02603 71-3150

E-Mail: [poststelle@statistik.rlp.de](mailto:poststelle@statistik.rlp.de)  
Internet: [www.statistik.rlp.de](http://www.statistik.rlp.de)

Kostenfreier Download im Internet: <http://www.statistik.rlp.de/veroeffentlichungen/statistische-berichte>

---

© Statistisches Landesamt Rheinland-Pfalz · Bad Ems · 2011

Für nichtgewerbliche Zwecke sind Vervielfältigung und unentgeltliche Verbreitung, auch auszugsweise, mit Quellenangabe gestattet. Die Verbreitung, auch auszugsweise, über elektronische Systeme/Datenträger bedarf der vorherigen Zustimmung. Alle übrigen Rechte bleiben vorbehalten.