



Rheinland-Pfalz

STATISTISCHES LANDESAMT

2011

# STATISTISCHE BERICHTE



Aus- und Einfuhr im März 2011

# Inhalt

	Seite
<b>Vorbemerkungen</b> .....	3
<b>Tabellenteil</b>	
1. Außenhandel 1994 bis 2011 .....	5
<b>Ausfuhr</b> (Spezialhandel)	
2. Ausfuhr nach Warengruppen und -untergruppen .....	6
3. Ausfuhr nach Bestimmungsländern .....	9
4. Ausfuhr nach Ländergruppen .....	11
5. Ausfuhr nach ausgewählten Ländern in der Reihenfolge ihrer Anteile und nach Warengruppen .....	11
<b>Einfuhr</b> (Generalhandel)	
6. Einfuhr nach Warengruppen und -untergruppen .....	13
7. Einfuhr nach Herkunftsländern .....	16
8. Einfuhr nach Ländergruppen .....	18
9. Einfuhr nach ausgewählten Ländern in der Reihenfolge ihrer Anteile und nach Warengruppen .....	18
<b>Schaubilder</b>	
Entwicklung des Außenhandels von 1970 bis 2010 .....	4
Ausfuhr nach Monaten 2010 bis 2011 .....	4
Einfuhr nach Monaten 2010 bis 2011 .....	4
Ausfuhranteil der wichtigsten Bestimmungsländer Januar - März 2011 .....	12
Einfuhranteil der wichtigsten Herkunftsländer Januar - März 2011 .....	12

## Zeichenerklärung

0	weniger als die Hälfte von 1 in der letzten besetzten Stelle, jedoch mehr als nichts
-	nichts vorhanden (genau Null)
...	Angabe fällt später an
.	Zahlenwert unbekannt oder geheim zu halten
x	Tabellenfach gesperrt, weil Aussage nicht sinnvoll
p	vorläufige Zahl
r	berichtigte Zahl
a.n.g	anderweitig nicht genannt
u.dgl.	und dergleichen

Geringfügige Abweichungen in den Summen sind auf Runden der Zahlen zurückzuführen.  
Abweichungen gegenüber früheren Veröffentlichungen erklären sich durch inzwischen vorgenommene Korrekturen.

## Vorbemerkungen

Die Außenhandelsstatistik, die zentral vom Statistischen Bundesamt erhoben und aufbereitet wird, stellt den grenzüberschreitenden Warenverkehr der Bundesrepublik Deutschland mit dem Ausland dar, gegliedert nach Warenarten und Herstellungs- bzw. Verbrauchsländern. Die Außenhandelsstatistik lässt aber auch eine Differenzierung der Ergebnisse nach Bundesländern zu. Bei einem Vergleich der Ein- und Ausfuhrergebnisse ist zu beachten, dass die Einfuhr die Ergebnisse des Generalhandels umfasst, der sich vom Spezialhandel (Ausfuhr) hinsichtlich des Nachweises der aus Lager eingeführten ausländischen Waren unterscheidet. Die rheinland-pfälzischen Einfuhren enthalten zudem nicht nur die Waren, die zum Gebrauch, zum Verbrauch, zur Bearbeitung oder Verarbeitung in Rheinland-Pfalz bestimmt sind, sondern auch Waren, die über Rheinland-Pfalz als erstes bekanntes Zielland in andere Länder des Bundesgebietes oder wieder ins Ausland weitergeleitet werden.

Nach der Novellierung der Außenhandelsstatistik zum 1. Januar 1993, die aufgrund der Einführung des EU-Binnenmarktes und der Aufhebung der innergemeinschaftlichen Grenzkontrollen notwendig wurde, wird unterschieden zwischen Intrahandelsstatistik (Warenverkehr zwischen EU-Staaten) und Extrahandelsstatistik (Warenverkehr mit Drittländern). Während die statistischen Angaben zum Extrahandel im Rahmen der Zollverfahren ermittelt werden, übermitteln die Unternehmen ihre Warenbewegungen im Handel mit EU-Mitgliedstaaten (Intrahandel) direkt an das Statistische Bundesamt. Von der Auskunftspflicht sind Privatpersonen ausgenommen. Die Befreiung gilt auch für Auskunftspflichtige, deren im Intrahandel getätigte jährliche Versendung in andere Mitgliedstaaten oder Eingänge aus anderen Mitgliedstaaten den Wert von 400 000 Euro im Vorjahr nicht überschritten hat. Zur Extrahandelsstatistik sind Warensendungen bis zu einem Wert von 1 000 Euro nicht anzumelden, soweit das Gesamtgewicht der Sendung 1 000 kg nicht übersteigt.

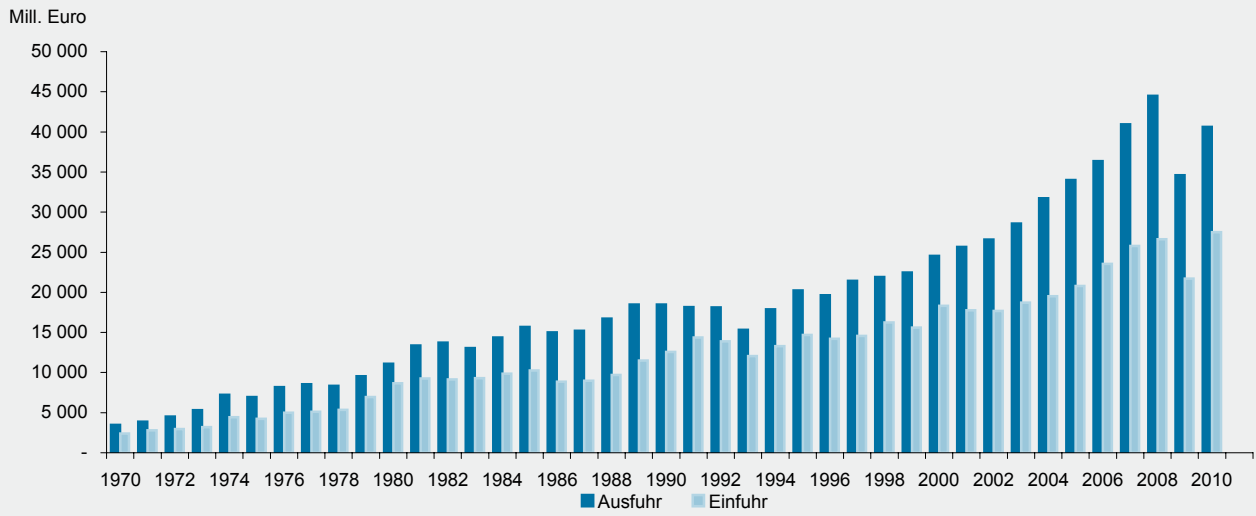
Die Benennung und Gruppierung der Waren in den Tabellen orientiert sich an der Gliederung nach Warengruppen und -untergruppen der Ernährungswirtschaft und der Gewerblichen Wirtschaft (EGW). Ab Berichtsmonat Januar 2002 ist eine revidierte Fassung der EGW (EGW 2002) in Kraft getreten, wodurch die Vergleichbarkeit gegenüber früheren Ergebnissen teilweise eingeschränkt wird. Die Warengliederung wurde an die gegenwärtigen wirtschaftlichen und technischen Gegebenheiten angepasst. Es wurden Streichungen von Warengruppen mit geringem Handelsvolumen und vor allem eine tiefere Gliederung im Bereich der Maschinen und der elektrotechnischen Ausrüstungen vorgenommen. Das betrifft insbesondere den Informations- und Kommunikationsbereich sowie die Medizintechnik und die Mess-, Steuer- und Regelungstechnik, aber auch den Fahrzeugsektor.

Monatliche Revisionen: Ab Berichtsjahr 2011 werden die Außenhandelsergebnisse monatlich revidiert. Die erste Revision eines Berichtsmonats findet zusammen mit der Aufbereitung des zweiten Folgemonats statt. Insgesamt werden für jeden Berichtsmonat sechs aufeinander folgende monatliche Revisionen durchgeführt. Im Oktober des Folgejahres erfolgt noch eine zusätzliche Jahresrevision. Die Ergebnisse werden dann – wie bisher – als endgültig betrachtet. Das neue Revisionsverfahren wird erstmals mit Berichtsmonat März 2011 angewandt.

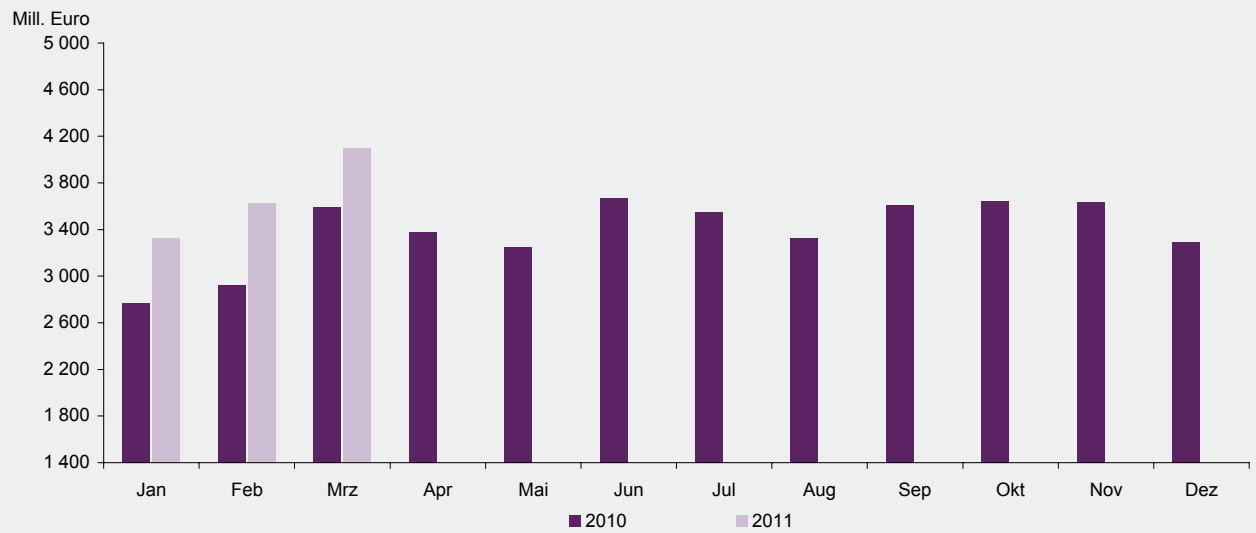
Die Außenhandelsstatistik basiert insbesondere auf folgenden Rechtsvorschriften:

- Gesetz über die Statistik für Bundeszwecke (Bundesstatistikgesetz – BStatG) vom 22. Januar 1987 (BGBl. I S. 462, 565).
- Verordnung (EG) Nr. 638/2004 des Europäischen Parlaments und des Rates vom 31. März 2004 über die Gemeinschaftsstatistiken des Warenverkehrs zwischen Mitgliedstaaten und zur Aufhebung der Verordnung (EWG) Nr. 3330/91 des Rates (ABl. EG Nr. L 102 S. 1).
- Verordnung (EG) Nr. 1917/2000 der Kommission vom 7. September 2000 zur Durchführung der Verordnung (EG) Nr. 1172/95 des Rates im Hinblick auf die Außenhandelsstatistik (ABl. EG Nr. L 229 S. 14).
- Außenhandelsstatistikgesetz (AHStatGes) vom 1. Mai 1957 in der im Bundesgesetzblatt Teil III, Gliederungsnummer 7402-1, veröffentlichten bereinigten Fassung.
- Außenhandelsstatistik-Durchführungsverordnung (AHStatDV) in der Fassung der Bekanntmachung vom 29. Juli 1994 (BGBl. I S. 1993).

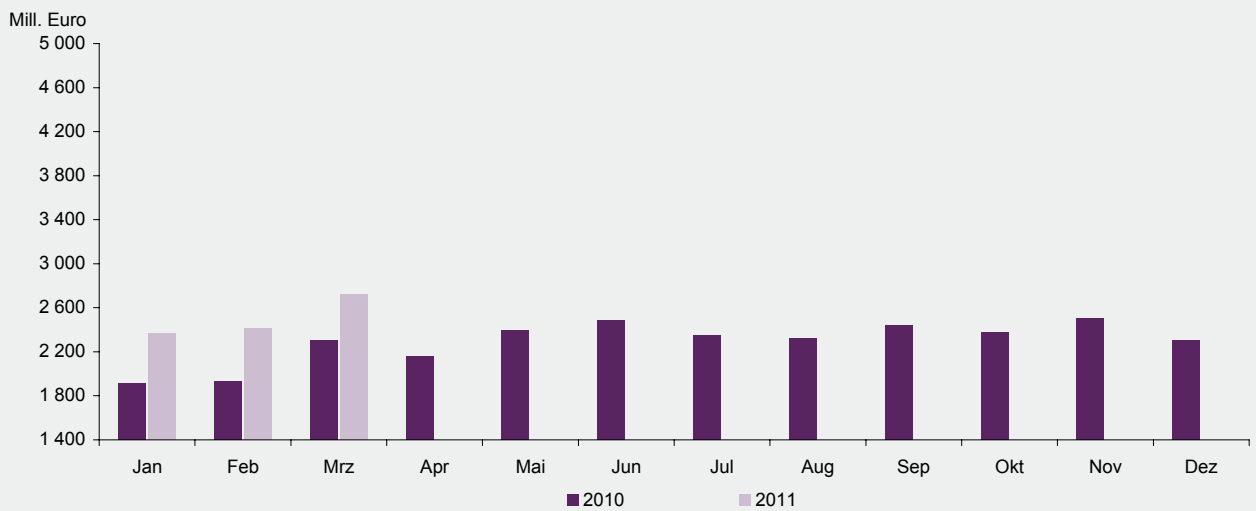
Entwicklung des Außenhandels von 1970 bis 2010



Ausfuhr nach Monaten 2010 bis 2011



Einfuhr nach Monaten 2010 bis 2011



# 1. Außenhandel 1994 bis 2011

Jahr Monat	Insgesamt		Gewerbliche Wirtschaft		Insgesamt		Gewerbliche Wirtschaft	
	Ausfuhr	Einfuhr	Ausfuhr	Einfuhr	Ausfuhr	Einfuhr	Ausfuhr	Einfuhr
	1 000 EUR				Veränderungen zum Vorjahr bzw. Vorjahresmonat in %			
1994	17 887 363	13 274 319	16 824 212	12 025 327	16,7	10,0	17,8	10,1
1995	20 225 876	14 701 213	19 180 747	13 394 080	13,1	10,7	14,0	11,4
1996	19 619 808	14 203 061	18 501 452	12 783 132	-3,0	-3,4	-3,6	-4,6
1997	21 412 941	14 578 503	20 240 421	13 137 838	9,1	2,6	9,4	2,8
1998	21 908 870	16 256 205	20 716 404	14 657 964	2,3	11,5	2,4	11,6
1999	22 467 901	15 616 658	21 315 184	14 019 455	2,6	-3,9	2,9	-4,4
2000	24 526 061	18 303 300	23 309 181	16 721 532	9,2	17,2	9,4	19,3
2001	25 646 475	17 762 972	24 031 747	16 134 885	4,6	- 3,0	3,1	- 3,5
2002	26 556 912	17 674 350	24 734 571	15 912 955	3,5	- 0,5	2,9	- 1,4
2003	28 590 534	18 696 188	25 887 659	15 930 492	7,7	5,8	4,7	0,1
2004	31 725 014	19 494 533	29 267 940	16 699 054	11,0	4,3	13,1	4,8
2005	33 980 921	20 798 155	31 217 690	18 151 742	7,1	6,7	6,7	8,7
2006	36 362 105	23 529 026	33 174 285	20 383 058	7,0	13,1	6,3	12,3
2007	40 931 119	25 765 567	37 491 408	22 394 396	12,6	9,5	13,0	9,9
2008	44 506 068	26 601 695	40 912 798	23 371 584	8,7	3,2	9,1	4,4
2009	34 616 047	21 706 121	31 005 736	18 088 003	- 22,2	- 18,4	- 24,2	- 22,6
2010 <sup>P</sup>	40 635 840	27 490 553	36 054 110	23 001 844	17,4	26,6	16,3	27,2
2008	März	3 768 154	2 266 846	3 473 935	12,2	3,3	13,1	4,1
	April	3 978 258	2 320 971	3 663 321	20,1	5,8	20,2	7,7
	Mai	3 521 851	2 238 375	3 225 420	0,9	5,8	0,6	7,8
	Juni	4 630 118	2 237 566	4 316 204	33,7	3,6	35,6	6,5
	Juli	4 129 858	2 484 917	3 805 472	17,3	20,4	17,9	21,5
	August	4 020 156	2 099 155	3 711 752	12,1	- 8,5	12,5	- 8,6
	September	3 704 599	2 423 258	3 391 671	2,5	17,8	2,0	21,2
	Oktober	3 692 330	2 242 065	3 358 934	3,5	- 7,3	3,7	- 9,0
	November	3 179 893	2 159 910	2 905 173	- 15,1	1,1	- 14,9	1,7
	Dezember	2 713 613	1 752 165	2 442 707	- 3,0	- 14,5	- 2,6	- 17,2
2009	Januar	2 705 570	1 751 489	2 398 915	- 26,3	- 21,2	- 29,2	- 26,1
	Februar	2 724 206	1 833 872	2 429 326	- 22,0	- 14,9	- 24,8	- 18,8
	März	3 014 409	2 331 583	2 735 995	- 20,0	2,9	- 21,2	- 17,8
	April	3 467 041	1 704 515	3 171 186	- 12,9	- 26,6	- 13,4	- 30,4
	Mai	2 662 562	1 565 998	2 386 433	- 24,4	- 30,0	- 26,0	- 32,6
	Juni	2 766 339	1 707 083	2 431 589	- 40,3	- 23,7	- 43,7	- 27,9
	Juli	2 929 537	1 937 939	2 613 885	- 29,1	- 22,0	- 31,3	- 23,5
	August	2 590 597	1 619 730	2 297 632	- 35,6	- 22,8	- 38,1	- 24,9
	September	2 897 563	1 767 778	2 600 436	- 21,8	- 27,0	- 23,3	- 29,8
	Oktober	3 042 356	1 861 752	2 711 881	- 17,6	- 17,0	- 19,3	- 18,7
	November	3 116 275	1 857 364	2 814 778	- 2,0	- 14,0	- 3,1	- 14,4
	Dezember	2 699 592	1 767 018	2 413 681	- 0,5	0,8	- 1,2	0,9
2010 <sup>P</sup>	Januar	2 765 472	1 915 371	2 433 364	2,2	9,4	1,4	5,2
	Februar	2 921 070	1 929 413	2 581 946	7,2	5,2	6,3	1,7
	März	3 593 863	2 304 648	3 205 714	19,2	- 1,2	17,2	16,2
	April	3 378 693	2 158 640	3 016 727	- 2,5	26,6	- 4,9	25,7
	Mai	3 250 616	2 394 910	2 858 600	22,1	52,9	19,8	53,8
	Juni	3 670 007	2 486 472	3 263 776	32,7	45,7	34,2	47,5
	Juli	3 551 825	2 353 031	3 169 966	21,2	21,4	21,3	20,3
	August	3 321 576	2 321 642	2 932 862	28,2	43,3	27,6	40,4
	September	3 604 561	2 439 387	3 207 888	24,4	38,0	23,4	37,0
	Oktober	3 644 938	2 381 045	3 218 056	19,8	27,9	18,7	25,4
	November	3 638 934	2 503 844	3 223 476	16,8	34,8	14,5	29,6
	Dezember	3 294 285	2 302 152	2 941 735	22,0	30,3	21,9	31,3
2011 <sup>P</sup>	Januar	3 324 689	2 367 412	2 972 244	20,2	23,6	22,1	30,3
	Februar	3 625 587	2 411 383	3 234 667	24,1	25,0	25,3	25,2
	März	4 097 537	2 726 655	3 648 998	14,0	18,3	13,8	18,4

## 2. Ausfuhr nach Warengruppen und -untergruppen

Nr. der EGW- Sys- tematik	Warengruppe  Warenuntergruppe	März 2011			Januar - März 2011		
		Menge	Wert		Menge	Wert	
		Tonnen	1 000 EUR	Veränderung zum Vor- jahresmonat %	Tonnen	1 000 EUR	Veränderung zum Vor- jahreszeitraum %
<b>1 - 4</b>	<b>Ernährungswirtschaft</b>	187 741	300 520	8,5	509 996	822 926	7,3
<b>1</b>	<b>Lebende Tiere</b>	193	341	- 61,0	490	935	- 60,3
102	Rinder	93	226	- 49,1	282	689	- 52,5
103	Schweine	41	46	- 86,1	128	145	- 79,0
<b>2</b>	<b>Nahrungsmittel tierischen Ursprungs</b>	66 315	65 169	22,1	194 309	186 142	19,4
201	Milch u. Milcherzeugnisse, ausgenommen Butter u. Käse	59 308	40 058	12,0	174 633	115 217	15,5
204	Fleisch und Fleischwaren	4 832	14 559	137,9	13 392	40 293	45,5
208	Tierische Öle u. Fette zur Ernährung	605	321	47,6	1 787	855	58,4
219	Nahrungsmittel tier. Ursprungs, a.n.g.	524	6 470	- 11,3	1 734	19 617	14,3
<b>3</b>	<b>Nahrungsmittel pflanzlichen Ursprungs</b>	93 345	74 129	7,2	242 513	201 782	9,2
301	Weizen	8 610	2 115	119,8	15 928	3 723	13,1
303	Gerste	1 783	349	- 21,9	4 691	921	9,1
308	Sorghum, Hirse u.sonstiges Getreide, ausgenommen Reis	242	70	179,6	331	174	6,1
310	Getreideerzeugn., ohne Reiserzeugn.	228	93	49,9	5 783	1 670	- 17,5
315	Teig- u. Backwaren	11 487	28 874	- 6,8	33 726	83 998	2,1
316	Malz	2 012	644	64,6	5 846	2 175	41,3
340	Kartoffeln u. Kartoffelerzeugnisse	431	627	34,7	2 847	2 515	12,6
345	Gemüse, Küchengewächse, frisch	1 058	702	109,9	3 008	1 804	- 4,3
370	Gemüsezubereitungen, -konserven	450	810	3,9	1 373	2 428	0,5
372	Obstzubereitungen, -konserven	12	27	- 69,7	120	214	- 3,4
375	Obst- u. Gemüsesäfte	328	628	- 46,6	647	1 210	- 42,3
377	Kakao und Kakaoerzeugnisse	352	1 069	14,6	1 143	3 915	3,1
381	Zuckerrüben, Zucker u.-erzeugnisse	6 284	3 470	- 41,2	16 415	9 047	- 32,1
383	Ölfrüchte	134	50	- 51,1	420	132	- 65,4
385	Pflanzliche Öle und Fette	9 028	8 783	107,2	24 685	24 372	95,4
389	Ölkuchen	31 410	8 556	18,0	65 579	17 819	6,9
393	Kleie, Abfallerzeugn. z. Viehfütterung u. sonstige Futtermittel	11 771	2 741	11,5	38 965	8 137	9,5
395	Nahrungsmittel pflanzl. Urspr., a.n.g.	6 710	12 538	10,1	17 916	31 324	12,1
396	Lebende Pflanzen u. Erzeugnisse der Ziergärtnerei	301	1 120	183,4	561	3 393	88,0
<b>4</b>	<b>Genussmittel</b>	27 889	160 881	4,7	72 684	434 067	2,4
402	Kaffee	1 141	10 733	51,0	2 694	25 658	39,0
411	Rohtabak u. Tabakerzeugnisse	7 783	113 365	0,8	22 214	317 388	1,0
421	Bier	3 146	2 817	8,8	7 731	7 339	23,4
423	Branntwein	1 178	1 512	60,2	3 808	4 273	168,2
425	Wein	14 639	32 417	6,4	36 234	79 357	- 4,9
<b>5 - 8</b>	<b>Gewerbliche Wirtschaft</b>	1 887 057	3 648 998	13,8	4 850 931	9 855 908	19,9
<b>5</b>	<b>Rohstoffe</b>	498 187	28 733	23,0	1 134 635	66 263	30,4
511	Rundholz	25 191	2 607	148,9	52 368	5 461	127,5
513	Rohkautschuk	8 568	7 044	62,1	23 157	19 049	68,1
528	Erze u. Metallaschen, a.n.g.	807	20	42,8	3 309	90	174,7
530	Speisesalz u. Industriesalz	528	143	49,0	1 560	415	- 19,8
532	Steine und Erden, a.n.g.	450 611	12 455	- 5,7	1 020 370	27 506	- 1,2
534	Rohstoffe f. chem. Erzeugnisse,a.n.g.	1 146	342	- 60,3	3 246	940	- 33,0
537	Edel-, Schmucksteine u. Perlen, roh	1	247	418,1	4	483	152,9
<b>6</b>	<b>Halbwaren</b>	352 212	195 361	42,3	853 604	488 920	34,6
602	Rohseide u. Seidengarne, künstl. u. synthetische Fäden, auch gezwirnt	15	286	- 58,0	59	1 465	- 12,2
603	Garne aus Chemiefasern	153	1 633	- 10,5	451	4 928	13,3
607	Schnittholz	9 759	3 831	- 22,0	27 993	11 025	2,4
608	Halbstoffe aus zellulosehaltigen Faserstoffen	229	149	16,8	767	490	72,7
609	Kautschuk, bearbeitet	4 798	11 924	37,1	15 072	36 379	57,9

## 2. Ausfuhr nach Warengruppen und -untergruppen

Nr. der EGW- Sys- tematik	Warengruppe  Warenuntergruppe	März 2011			Januar - März 2011		
		Menge	Wert		Menge	Wert	
		Tonnen	1 000 EUR	Veränderung zum Vor- jahresmonat %	Tonnen	1 000 EUR	Veränderung zum Vor- jahreszeitraum %
611	Zement	26 987	2 239	4,9	59 176	5 011	- 1,0
612	Mineralische Baustoffe, a.n.g.	41 492	12 313	- 0,7	88 289	30 342	- 7,0
642	Abfälle u. Schrott, aus Eisen od. Stahl	48 729	16 774	74,3	117 084	41 226	88,2
644	Eisen oder Stahl in Rohformen, Halbzeug aus Eisen oder Stahl	1 558	5 311	- 0,3	3 865	14 266	6,0
645	Aluminium u. Aluminiumlegierungen, einschl. Abfälle u. Schrott	1 821	2 708	19,1	5 646	8 326	52,0
646	Kupfer u. Kupferlegierungen, einschl. Abfälle u. Schrott	998	3 379	48,4	2 676	8 050	46,9
648	Blei u. Bleilegierungen, einschl. Abfälle u. Schrott	1 955	4 445	8,1	6 256	14 243	22,6
650	Zink u. Zinklegierungen, einschl. Abfälle u. Schrott	126	372	255,7	353	980	150,5
661	Fettsäuren, Paraffin, Vaseline u. Wachse	3 348	6 144	19,6	8 777	15 898	15,3
667	Rückstände der Erdöl- u. Steinkohlen- teerdestillation	1 131	301	- 73,7	1 757	493	- 61,2
669	Mineralölerzeugnisse	23 325	19 877	27,4	62 673	50 432	11,9
671	Teer u. Teerdestillationserzeugnisse	26 054	14 189	67,4	59 655	31 131	73,4
673	Düngemittel	71 709	21 487	59,6	178 796	51 403	35,5
679	Chemische Halbwaren, a.n.g.	87 304	63 601	66,4	213 019	152 900	46,6
690	Halbwaren, a.n.g.	229	3 167	X	253	7 394	42,2
<b>7 - 8</b>	<b>Fertigwaren</b>	<b>1 036 658</b>	<b>3 424 904</b>	<b>12,5</b>	<b>2 862 692</b>	<b>9 300 726</b>	<b>19,1</b>
<b>7</b>	<b>Vorerzeugnisse</b>	<b>610 186</b>	<b>1 040 159</b>	<b>7,9</b>	<b>1 696 040</b>	<b>2 852 494</b>	<b>12,2</b>
701	Gewebe, Gewirke, Gestricke aus Seide, künstlichen o. synthetischen Fäden	408	2 191	19,2	952	5 144	12,6
702	Gewebe, Gewirke, Gestricke aus Chemiefasern	188	2 244	29,5	437	5 177	16,5
704	Gewebe, Gewirke, Gestricke aus Baumwolle	131	1 266	48,8	361	3 265	33,3
706	Leder	390	3 966	31,3	1 061	8 928	23,9
708	Papier und Pappe	50 611	30 927	20,1	143 578	85 200	30,8
709	Sperrholz, Span- und Faserplatten, Furnierblätter u. dgl.	34 939	20 832	10,4	94 972	57 123	27,2
711	Glas	3 970	9 526	- 32,8	17 068	28 863	- 35,4
732	Kunststoffe	169 501	284 759	20,8	458 727	775 849	23,2
734	Farben, Lacke u. Kitte	13 730	56 422	- 6,9	31 000	153 252	0,7
736	Dextrine, Gelatine u. Leime	3 244	8 362	- 0,3	8 686	22 220	6,3
740	Pharmazeutische Grundstoffe	17 664	130 083	- 27,2	50 209	372 181	- 18,0
749	Chemische Vorerzeugnisse, a.n.g.	193 528	319 862	19,6	544 363	867 285	20,1
751	Rohre aus Eisen oder Stahl	1 644	6 542	54,3	5 612	18 993	54,3
753	Stäbe u. Profile aus Eisen o. Stahl	5 402	3 941	32,9	17 001	12 644	52,0
755	Blech aus Eisen oder Stahl	98 788	95 389	2,6	278 226	266 437	8,1
757	Draht aus Eisen oder Stahl	3 151	2 649	7,4	8 293	6 324	- 27,4
771	Halbzeuge aus Kupfer u. Kupferlegierungen	126	1 618	42,6	451	5 365	16,1
772	Halbzeuge aus Aluminium	11 603	46 206	32,9	31 924	126 252	44,2
779	Halbzeuge aus unedlen Metallen, a.n.g.	14	944	48,5	31	2 550	44,2
790	Vorerzeugnisse, a.n.g.	716	6 330	29,5	2 026	17 284	49,0
<b>8</b>	<b>Enderzeugnisse</b>	<b>426 472</b>	<b>2 384 745</b>	<b>14,6</b>	<b>1 166 652</b>	<b>6 448 231</b>	<b>22,5</b>
801	Bekleidung aus Gewirken o. Gestrickten aus Seide o. Chemiefasern	35	929	- 25,3	116	2 545	1,0
803	Bekleidung aus Gewirken o. Gestrickten aus Baumwolle	267	2 874	47,2	995	10 027	45,1
806	Bekleidung aus Baumwolle, nicht aus Gewirken o. Gestrickten	8	303	- 10,3	30	937	- 18,0
809	Textilien, a.n.g.	3 264	14 921	19,5	9 351	40 800	29,3
811	Schuhe	1 394	43 679	35,3	3 306	104 838	23,8
812	Lederwaren (ohne Schuhe)	57	676	- 28,1	191	2 375	- 4,3
813	Papierwaren	25 993	53 418	- 8,5	80 014	165 977	2,2
814	Druckerzeugnisse	2 563	7 114	29,9	8 483	15 738	13,3

## 2. Ausfuhr nach Warengruppen und -untergruppen

Nr. der EGW- Sys- tematik	Warengruppe  Warenuntergruppe	März 2011			Januar - März 2011		
		Menge	Wert		Menge	Wert	
		Tonnen	1 000 EUR	Veränderung zum Vor- jahresmonat %	Tonnen	1 000 EUR	Veränderung zum Vor- jahreszeitraum %
815	Holzwaren (ohne Möbel)	5 677	7 526	- 5,2	15 676	19 241	18,1
816	Kautschukwaren	22 635	77 245	3,8	64 226	227 245	21,6
817	Waren aus Stein	565	4 370	10,1	1 514	12 026	15,2
818	Keramische Erzeugnisse	10 761	25 150	11,8	31 023	71 393	19,2
819	Glaswaren	18 392	16 197	0,5	45 881	42 179	8,8
820	Werkzeuge, Schneidwaren u. Eßbestecke aus unedlen Metallen	389	9 654	7,7	951	24 015	- 1,0
823	Waren aus Kupfer u. -legierungen	24	879	- 11,2	69	2 497	- 22,0
829	Eisen-, Blech- u. Metallwaren, a.n.g.	43 242	135 772	9,6	123 297	383 215	20,4
831	Waren aus Wachs oder Fetten	2 155	3 065	27,3	6 670	9 669	35,1
832	Waren aus Kunststoffen	52 519	166 125	17,9	146 855	467 561	21,6
833	Fotochemische Erzeugnisse	6	96	- 38,6	20	239	- 42,0
834	Pharmazeutische Erzeugnisse	1 436	280 106	7,3	3 974	867 972	31,0
835	Duftstoffe u. Körperpflegemittel	3 469	14 207	- 9,2	9 809	36 703	- 0,6
839	Chemische Enderzeugnisse, a.n.g.	94 270	185 189	10,1	263 718	501 033	15,1
841	Kraftmaschinen (ohne Motoren für Traktoren, Luft- u. Straßenfahrzeuge)	260	4 939	7,3	1 023	23 362	80,3
842	Pumpen und Kompressoren	2 836	79 842	10,6	8 295	225 213	19,6
843	Armaturen	474	12 640	- 2,1	1 621	38 283	7,4
844	Lager, Getriebe, Zahnräder u. Antriebselemente	1 499	12 384	29,4	3 746	33 590	32,5
845	Hebezeuge u. Fördermittel	2 141	24 509	- 41,8	6 163	65 788	- 19,6
846	Landwirtschaftliche Maschinen (einschl. Traktoren)	4 882	38 584	60,3	10 048	80 445	23,8
847	Maschinen für das Textil-, Bekleidungs- u. Ledergewerbe	111	4 796	201,3	362	10 691	125,9
848	Maschinen für das Ernährungsgewerbe u. die Tabakverarbeitung	120	3 280	- 57,0	591	11 153	- 32,7
849	Bergwerks-, Bau-, Baustoffmaschinen	20 032	130 040	25,8	52 005	323 382	39,8
850	Guss- u. Walzwerkstechnik	23	926	X	33	1 188	282,7
851	Maschinen für die Be- u. Verarbeitung von Kautschuk o. Kunststoffen	451	14 595	89,9	1 172	34 823	57,2
852	Werkzeugmaschinen	2 068	34 443	19,5	4 805	81 247	- 6,0
853	Büro- u. EDV-Maschinen	63	4 705	16,6	197	11 739	- 16,5
854	Maschinen f. Papier u. Druckgewerbe	583	6 048	- 15,2	1 636	18 933	22,9
859	Maschinen, a.n.g.	5 249	104 638	12,7	14 246	268 403	9,6
860	Sportgeräte	251	4 222	109,6	611	10 692	68,3
861	Geräte zur Elektrizitätserzeugung u. -verteilung	3 424	48 939	18,4	7 993	134 264	23,1
862	Elektrische Lampen u. Leuchten	105	3 885	- 3,6	335	11 811	17,2
864	Rundfunk- u. Fernsehgeräte, phono- u. videotechnische Geräte	48	4 718	- 63,3	254	16 385	- 40,0
869	Elektrotechnische Erzeugnisse, a.n.g.	1 615	32 466	- 14,2	4 702	90 012	- 9,2
872	Mess-, steuerungs- u. regelungs- technische Erzeugnisse	709	48 173	- 2,2	1 966	137 974	11,1
873	Optische u. fotografische Geräte	37	10 224	11,6	97	28 714	17,3
875	Möbel	8 964	30 042	16,9	21 554	72 369	10,1
881	Schienenfahrzeuge	426	3 557	58,3	906	6 870	3,7
884	Fahrgestelle, Karosserien, Teile u. Zubehör für Kraftfahrzeuge u. dgl.	24 550	144 783	0,5	67 085	395 112	14,9
885	Personenkraftwagen, Krafträder u. Wohnmobile	892	8 802	- 13,4	2 752	31 713	10,3
887	Lastkraftwagen u. Spezialfahrzeuge	50 868	415 099	37,6	124 561	991 762	39,1
889	Fahrzeuge, a.n.g.	895	3 071	- 12,5	2 325	10 562	34,3
891	Vollständige Fabrikationsanlagen	108	3 691	154,5	1 186	23 169	223,6
896	Enderzeugnisse, a.n.g.	830	14 182	21,0	2 139	33 226	13,3
<b>9</b>	<b>Außerdem:</b>	65 043	148 020	33,2	163 075	368 979	26,2
901	Rückwaren	-	-	-	2	13	-
902/903	Ersatzlieferungen	-	-	- 100,0	-	-	- 100,0
904	Andere nicht aufgliederbare Warenverkehre	65 043	148 020	33,2	163 073	368 966	26,2
	<b>Ausfuhr insgesamt</b>	<b>2 139 842</b>	<b>4 097 537</b>	<b>14,0</b>	<b>5 524 002</b>	<b>11 047 813</b>	<b>19,0</b>



### 3. Ausfuhr nach Bestimmungsländern

Bestimmungsland  Wirtschaftsraum	März 2011			Januar - März 2011		
	Menge	Wert		Menge	Wert	
	Tonnen	1 000 EUR	Veränderung zum Vor- jahresmonat %	Tonnen	1 000 EUR	Veränderung zum Vor- jahreszeitraum %
<b>Europa</b>	1 841 254	2 879 188	16,2	4 727 106	7 747 327	20,1
EU-Länder (27)	1 689 646	2 453 191	12,7	4 332 329	6 697 675	17,8
Belgien	260 250	208 735	22,4	640 563	562 064	23,5
Bulgarien	3 762	9 448	19,4	10 643	28 104	53,2
Dänemark	16 686	37 118	- 0,2	49 563	102 714	1,5
Estland	1 533	3 614	37,7	4 164	9 407	- 9,8
Finnland	11 841	29 798	24,9	33 465	78 150	16,2
Frankreich	308 169	502 865	16,3	801 751	1 338 443	19,8
Griechenland	13 569	36 655	7,6	33 803	91 362	- 6,0
Irland	11 411	11 708	19,2	24 469	30 663	14,3
Italien	227 632	281 855	10,3	506 880	777 501	10,6
Lettland	1 035	3 614	43,3	2 636	8 350	44,1
Litauen	3 344	11 669	76,4	7 962	22 853	56,8
Luxemburg	182 736	60 782	2,5	429 064	156 530	5,5
Malta	386	1 679	146,6	1 130	3 252	68,1
Niederlande	258 328	234 189	5,5	725 973	670 705	18,9
Österreich	81 053	170 151	18,2	210 972	456 607	23,4
Polen	58 556	133 554	14,0	158 064	355 232	23,8
Portugal	7 437	24 447	3,5	22 188	68 943	18,5
Rumänien	8 048	29 097	37,0	20 213	72 224	39,8
Schweden	25 830	77 578	47,0	67 989	198 098	38,8
Slowakei	9 241	26 181	55,4	23 420	73 651	62,4
Slowenien	5 317	12 747	8,6	14 897	35 729	26,2
Spanien	70 908	198 629	19,2	199 167	567 910	15,0
Tschechische Republik	32 213	78 533	- 5,2	87 607	211 583	12,3
Ungarn	18 011	46 363	- 12,5	49 848	134 499	16,1
Vereinigtes Königreich	71 557	220 605	1,2	203 726	638 834	13,1
Zypern	793	1 579	- 45,1	2 172	4 265	- 24,4
Kroatien	3 564	11 537	108,4	8 485	21 196	26,8
Norwegen	7 052	25 461	25,9	18 947	64 893	18,9
Russland	32 392	111 751	99,3	83 979	250 818	78,8
Schweiz	62 631	145 259	18,7	169 028	371 962	18,5
Türkei	29 803	85 569	46,5	74 964	226 181	43,0
Ukraine	8 044	18 692	22,4	20 910	47 418	38,9
<b>Afrika</b>	23 218	90 655	2,9	71 681	251 671	13,4
Ägypten	2 811	10 276	- 52,8	7 263	28 604	- 39,8
Algerien	1 498	3 552	- 1,1	4 433	8 622	- 14,7
Angola	816	1 626	13,2	4 452	9 356	386,4
Kenia	832	4 086	62,2	2 257	7 222	9,7
Libyen	262	346	- 93,4	4 042	9 475	- 22,1
Marokko	3 270	6 342	26,4	10 219	17 486	30,0
Nigeria	1 574	6 879	165,2	3 835	19 443	56,1
Ruanda	1	7	- 93,6	6	87	- 54,4
Südafrika Rep.	7 681	37 742	30,9	22 669	97 284	26,0
Tunesien	681	1 633	- 21,4	2 694	11 120	32,4

### 3. Ausfuhr nach Bestimmungsländern

Bestimmungsland  Wirtschaftsraum	März 2011			Januar - März 2011		
	Menge	Wert		Menge	Wert	
	Tonnen	1 000 EUR	Veränderung zum Vor- jahresmonat %	Tonnen	1 000 EUR	Veränderung zum Vor- jahreszeitraum %
<b>Amerika</b>	104 018	464 876	- 6,1	274 032	1 278 713	1,6
Argentinien	4 869	13 582	63,0	13 722	38 263	72,8
Brasilien	20 694	59 488	21,8	51 536	138 123	17,7
Chile	5 373	17 974	45,7	13 802	44 836	54,3
Costa Rica	587	2 197	- 33,9	2 143	7 707	15,5
Ecuador	1 452	4 480	- 35,8	4 453	11 630	- 8,5
Kanada	4 978	22 010	36,5	13 239	64 851	44,8
Kolumbien	3 453	9 850	83,3	9 011	24 480	57,2
Kuba	316	1 003	125,8	425	1 278	115,0
Mexiko	8 243	32 128	- 19,8	22 540	116 382	17,4
Peru	2 973	6 846	33,9	8 047	19 198	36,1
USA	46 622	284 915	- 15,9	124 252	785 012	- 10,1
Venezuela	1 198	4 867	4,6	2 761	9 338	- 12,3
<b>Asien</b>	163 932	624 019	23,6	431 294	1 677 123	31,3
Afghanistan	424	897	23,3	1 356	5 748	240,7
Arabische Emirate	4 624	20 320	22,0	11 594	55 598	48,2
China	55 474	202 684	79,9	139 866	510 364	70,1
Hongkong	8 463	28 754	- 11,1	22 766	79 338	0,9
Indien	10 815	35 665	24,3	27 731	102 606	14,3
Indonesien	4 025	13 718	30,7	11 415	34 267	31,2
Iran	1 986	7 113	- 30,5	8 796	29 481	32,4
Israel	5 966	16 498	32,4	15 278	38 552	19,0
Japan	13 528	83 799	36,8	33 045	243 000	52,5
Jordanien	557	3 346	5,9	2 277	12 788	13,1
Katar	2 415	8 755	17,0	5 851	19 061	19,5
Korea Rep.	10 884	44 171	3,0	32 179	142 748	25,6
Kuwait	1 087	6 176	38,8	5 452	20 739	174,7
Malaysia	7 137	16 040	- 2,3	18 487	43 362	16,2
Pakistan	2 279	4 665	- 19,8	5 442	10 591	- 7,2
Saudi-Arabien	6 328	30 771	- 22,9	19 632	89 868	- 14,9
Singapur	4 285	28 834	- 20,3	11 707	71 499	- 12,1
Taiwan	5 196	16 424	- 8,2	14 946	43 839	12,2
Thailand	4 790	12 717	19,0	11 424	32 425	17,6
Vietnam	1 344	4 838	- 1,6	2 913	10 186	6,0
<b>Australien und Ozeanien</b>	7 418	38 778	34,9	19 876	92 882	27,0
Australien	6 425	34 038	29,2	16 794	80 734	20,8
Neukaledonien	156	266	X	643	690	- 5,2
Neuseeland	746	4 390	111,9	1 960	10 830	118,6
<b>Ausfuhr insgesamt</b>	2 139 842	4 097 537	14,0	5 524 002	11 047 813	19,0

#### 4. Ausfuhr nach Ländergruppen

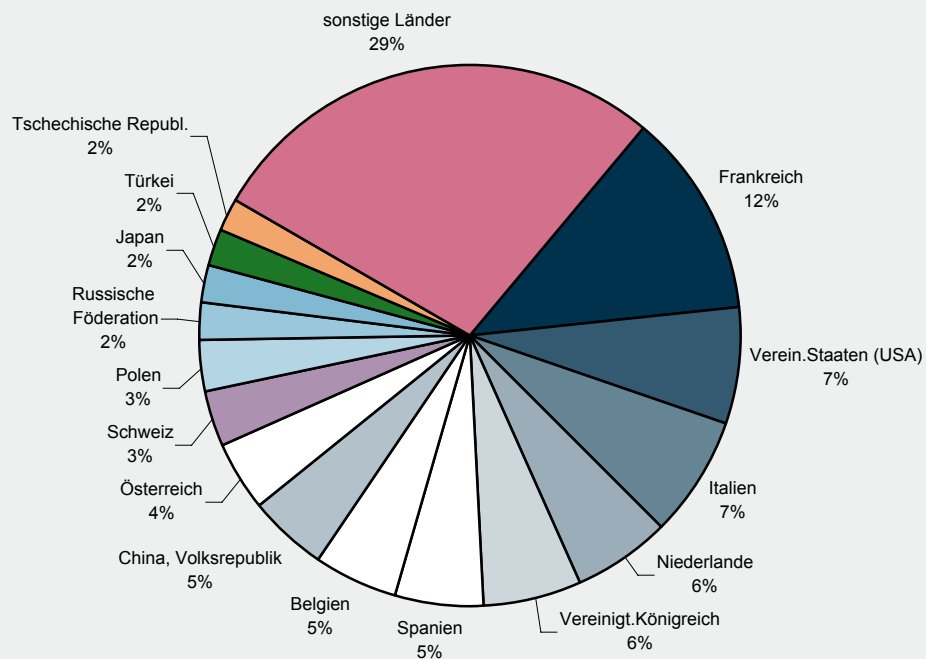
Ländergruppe	März 2011			Januar - März 2011		
	Menge	Wert		Menge	Wert	
	Tonnen	1 000 EUR	Veränderung zum Vorjahresmonat %	Tonnen	1 000 EUR	Veränderung zum Vorjahreszeitraum %
<b>Insgesamt</b>	2 139 842	4 097 537	14,0	5 524 002	11 047 813	19,0
darunter:						
EU-Länder (EU-27) <sup>1)</sup>	1 689 646	2 453 191	12,7	4 332 329	6 697 675	17,8
EURO-Zone <sup>2)</sup>	1 450 604	1 805 613	14,5	3 674 078	4 925 184	17,5
Nicht-EURO-Zone	239 042	647 578	8,1	658 250	1 772 491	18,9
EFTA-Länder <sup>3)</sup>	70 249	174 358	21,0	189 282	446 590	19,9
Mittel- und osteuropäische Länder <sup>4)</sup>	183 990	502 223	24,3	484 700	1 272 937	33,6
NAFTA-Länder <sup>5)</sup>	59 844	339 053	- 14,2	160 031	966 244	- 5,0
ASEAN-Länder <sup>6)</sup>	23 091	81 582	- 1,4	59 417	202 986	4,9

- 1) Frankreich, Belgien, Luxemburg, Niederlande, Italien, Vereinigtes Königreich, Irland, Dänemark, Griechenland, Portugal, Spanien, Schweden, Finnland, Österreich, Estland, Lettland, Litauen, Malta, Polen, Slowakei, Slowenien, Tschechische Republik, Ungarn, Zypern, Bulgarien, Rumänien.
- 2) Frankreich, Niederlande, Italien, Irland, Griechenland, Portugal, Spanien, Finnland, Österreich, Belgien, Luxemburg, Slowenien, Malta, Zypern, Slowakei, Estland.
- 3) European Free Trade Agreement. Europäische Freihandelsvereinigung: Island, Norwegen, Liechtenstein, Schweiz.
- 4) Estland, Lettland, Litauen, Polen, Tschechische Republik, Slowakei, Ungarn, Rumänien, Bulgarien, Albanien, Ukraine, Weißrussland (Belarus), Moldau, Russland, Georgien, Armenien, Aserbaidshan, Kasachstan, Turkmenistan, Usbekistan, Tadschikistan, Kirgisistan.
- 5) North American Free Trade Association. Nordamerikanisches Freihandelsabkommen: USA, Kanada, Mexiko.
- 6) Association of South East Asian Nations. Vereinigung südostasiatischer Nationen: Thailand, Vietnam, Indonesien, Malaysia, Singapur, Brunei Darussalam, Philippinen, Myanmar (Birma), Laos, Kambodscha.

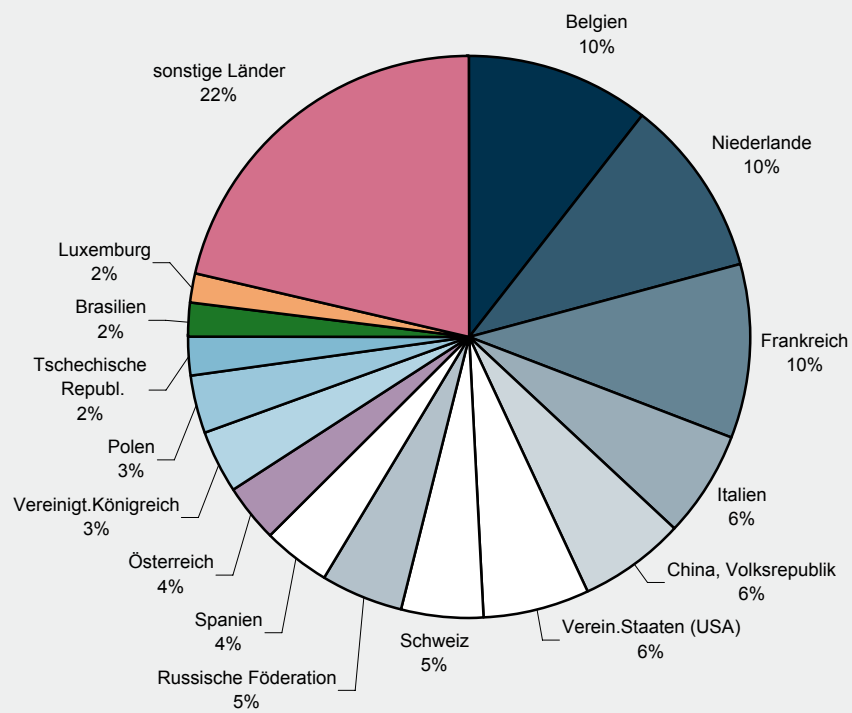
#### 5. Ausfuhr nach ausgewählten Ländern in der Reihenfolge ihrer Anteile und nach Warengruppen

Land	Januar - März 2011		Ernährungs- wirtschaft	Gewerbliche Wirtschaft			
	Insgesamt	Anteile		Zusammen	davon		
					Rohstoffe	Halbwaren	Fertigwaren
1 000 EUR	%	1 000 EUR					
Insgesamt	11 047 813	100,0	822 926	9 855 908	66 263	488 920	9 300 726
Frankreich	1 338 443	12,1	136 636	1 143 233	9 685	71 374	1 062 173
Verein.Staaten (USA)	785 012	7,1	29 315	754 243	180	14 916	739 148
Italien	777 501	7,0	123 835	625 510	8 266	24 134	593 110
Niederlande	670 705	6,1	73 800	556 101	9 566	39 008	507 527
Vereinigkt.Königreich	638 834	5,8	29 998	586 848	235	18 752	567 861
Spanien	567 910	5,1	66 118	488 736	1 604	17 258	469 873
Belgien	562 064	5,1	51 029	483 788	7 277	62 255	414 256
China, Volksrepublik	510 364	4,6	5 327	504 827	5 331	22 727	476 769
Österreich	456 607	4,1	34 794	376 646	4 303	15 423	356 920
Schweiz	371 962	3,4	28 916	342 813	1 710	22 769	318 334
Polen	355 232	3,2	23 621	310 250	1 375	12 875	296 001
Russische Föderation	250 818	2,3	14 381	236 437	85	11 158	225 194
Japan	243 000	2,2	6 052	236 948	274	2 382	234 291
Türkei	226 181	2,0	10 265	215 911	417	4 540	210 954
Tschechische Republ.	211 583	1,9	8 107	187 371	298	17 003	170 070

Ausfuhranteil der wichtigsten Bestimmungsländer Januar - März 2011



Einfuhranteil der wichtigsten Herkunftsländer Januar - März 2011



## 6. Einfuhr nach Warengruppen und -untergruppen

Nr. der EGW- Sys- tematik	Warengruppe  Warenuntergruppe	März 2011			Januar - März 2011		
		Menge	Wert		Menge	Wert	
		Tonnen	1 000 EUR	Veränderung zum Vor- jahresmonat %	Tonnen	1 000 EUR	Veränderung zum Vor- jahreszeitraum %
<b>1 - 4</b>	<b>Ernährungswirtschaft</b>	254 845	236 437	11,3	764 692	664 627	7,7
<b>1</b>	<b>Lebende Tiere</b>	2 240	2 947	9,5	6 431	7 945	3,1
102	Rinder	278	539	51,9	1 092	1 866	101,8
103	Schweine	1 954	2 254	2,8	5 328	5 778	- 10,6
<b>2</b>	<b>Nahrungsmittel tierischen Ursprungs</b>	44 292	36 218	21,5	127 068	99 434	10,2
201	Milch u. Milcherzeugnisse, ausgenommen Butter u. Käse	37 706	13 895	16,1	108 902	39 525	16,3
204	Fleisch und Fleischwaren	2 900	7 643	53,6	8 819	21 108	- 1,6
208	Tierische Öle u. Fette zur Ernährung	412	431	80,4	1 172	1 142	39,9
219	Nahrungsmittel tier. Ursprungs, a.n.g.	877	6 103	- 22,3	2 283	18 519	- 3,5
<b>3</b>	<b>Nahrungsmittel pflanzlichen Ursprungs</b>	153 180	110 099	5,2	473 157	309 765	5,2
301	Weizen	71	33	X	3 253	799	X
303	Gerste	7 290	1 395	- 18,3	10 923	2 150	- 27,0
308	Sorghum, Hirse u.sonstiges Getreide, ausgenommen Reis	66	166	128,0	68	168	120,6
310	Getreideerzeugn., ohne Reiserzeugn.	1 518	711	373,5	3 858	1 950	146,9
315	Teig- u. Backwaren	5 762	10 840	20,6	15 361	28 598	21,0
316	Malz	3 002	995	146,0	7 153	2 295	34,5
340	Kartoffeln u. Kartoffelerzeugnisse	3 840	2 108	- 17,0	7 522	4 650	- 3,4
345	Gemüse, Küchengewächse, frisch	11 995	11 292	8,7	34 385	34 318	39,7
370	Gemüsezubereitungen, -konserven	7 182	7 397	- 6,6	21 875	22 231	- 13,0
372	Obstzubereitungen, -konserven	862	1 431	2,3	2 497	3 932	1,6
375	Obst- u. Gemüsesäfte	5 362	7 928	70,1	21 218	32 447	127,1
377	Kakao und Kakaoerzeugnisse	453	1 407	26,4	1 771	5 644	55,0
381	Zuckerrüben, Zucker u.-erzeugnisse	2 756	2 186	24,6	7 713	5 876	3,3
383	Ölfrüchte	84 503	34 009	39,0	183 806	74 498	- 24,4
385	Pflanzliche Öle und Fette	1 899	2 922	- 20,8	5 996	9 099	- 20,3
389	Ölkuchen	352	52	X	899	181	- 19,2
393	Kleie, Abfallerzeugn. z. Viehfütterung u. sonstige Futtermittel	2 473	1 585	116,2	6 806	4 168	126,0
395	Nahrungsmittel pflanzl. Urspr., a.n.g.	6 768	8 737	- 61,2	117 243	37 669	1,0
396	Lebende Pflanzen u. Erzeugnisse der Ziergärtnerei	2 034	6 630	13,1	3 452	14 173	3,1
<b>4</b>	<b>Genussmittel</b>	55 134	87 174	15,8	158 035	247 483	10,1
402	Kaffee	849	3 686	7,3	5 171	20 540	46,4
411	Rohtabak u. Tabakerzeugnisse	8 426	39 889	20,7	23 702	112 211	12,6
421	Bier	1 334	1 226	9,6	3 340	2 650	18,0
423	Branntwein	5 252	7 183	229,9	8 529	15 839	104,9
425	Wein	39 259	35 150	- 1,0	117 259	96 145	- 4,8
<b>5 - 8</b>	<b>Gewerbliche Wirtschaft</b>	1 487 112	2 265 407	18,4	4 166 080	6 286 465	24,2
<b>5</b>	<b>Rohstoffe</b>	387 980	100 386	22,2	1 245 460	375 781	49,7
511	Rundholz	19 463	1 612	159,2	46 991	3 937	69,2
513	Rohkautschuk	11 438	24 176	65,9	36 361	78 336	155,1
518	Erdöl und Erdgas	161 328	49 056	4,9	754 889	229 465	39,3
528	Erze u. Metallaschen, a.n.g.	1 073	600	- 7,1	3 165	1 449	- 17,3
532	Steine und Erden, a.n.g.	122 286	7 744	58,3	196 179	17 546	27,8
534	Rohstoffe f. chem. Erzeugnisse,a.n.g.	10 722	3 019	62,3	34 572	8 183	66,8
537	Edel-, Schmucksteine u. Perlen, roh	14	1 973	38,1	23	3 828	2,9
<b>6</b>	<b>Halbwaren</b>	530 102	368 914	13,6	1 292 298	931 505	15,8
602	Rohseide u. Seidengarne, künstl. u. synthetische Fäden, auch gezwirnt	479	2 063	- 28,9	1 548	6 567	- 17,0
603	Garne aus Chemiefasern	168	2 472	37,9	474	7 000	77,1
607	Schnittholz	5 737	3 392	- 15,4	20 464	10 341	19,2
608	Halbstoffe aus zellulosehaltigen Faserstoffen	11 435	5 231	6,2	25 359	13 421	16,9
609	Kautschuk, bearbeitet	2 147	6 070	30,2	8 011	22 241	72,7

## 6. Einfuhr nach Warengruppen und -untergruppen

Nr. der EGW- Sys- tematik	Warengruppe  Warenuntergruppe	März 2011			Januar - März 2011		
		Menge	Wert		Menge	Wert	
		Tonnen	1 000 EUR	Veränderung zum Vor- jahresmonat %	Tonnen	1 000 EUR	Veränderung zum Vor- jahreszeitraum %
611	Zement	12 686	1 066	- 31,9	27 807	2 443	- 30,3
612	Mineralische Baustoffe, a.n.g.	10 988	4 378	- 48,5	30 902	12 698	- 37,6
642	Abfälle u. Schrott, aus Eisen od. Stahl	12 037	3 904	451,4	31 943	10 518	184,3
644	Eisen oder Stahl in Rohformen, Halbzeug aus Eisen oder Stahl	1 819	1 845	54,8	4 997	5 396	84,4
645	Aluminium u. Aluminiumlegierungen, einschl. Abfälle u. Schrott	15 734	32 041	42,1	41 066	85 142	31,4
646	Kupfer u. Kupferlegierungen, einschl. Abfälle u. Schrott	766	4 606	263,0	1 491	8 590	228,6
648	Blei u. Bleilegierungen, einschl. Abfälle u. Schrott	3 543	6 476	116,6	8 212	14 668	87,1
650	Zink u. Zinklegierungen, einschl. Abfälle u. Schrott	1 226	2 265	83,1	2 447	4 595	29,9
661	Fettsäuren, Paraffin, Vaseline u. Wachse	910	1 401	- 8,8	2 944	4 265	7,3
667	Rückstände der Erdöl- u. Steinkohlen- teerdestillation	2 587	1 182	- 66,9	7 728	4 183	- 25,4
669	Mineralölerzeugnisse	280 287	192 224	54,3	690 816	463 614	51,7
671	Teer u. Teerdestillationserzeugnisse	7 846	6 633	- 5,2	24 273	19 833	- 13,2
673	Düngemittel	44 533	12 294	46,9	114 390	31 567	47,4
679	Chemische Halbwaren, a.n.g.	110 912	72 374	3,4	236 521	178 726	9,5
690	Halbwaren, a.n.g.	1 917	1 936	27,9	5 178	11 958	160,8
<b>7 - 8</b>	<b>Fertigwaren</b>	<b>569 031</b>	<b>1 796 107</b>	<b>19,2</b>	<b>1 628 322</b>	<b>4 979 179</b>	<b>24,3</b>
<b>7</b>	<b>Vorerzeugnisse</b>	<b>315 226</b>	<b>500 534</b>	<b>6,1</b>	<b>914 711</b>	<b>1 451 181</b>	<b>20,2</b>
701	Gewebe, Gewirke, Gestricke aus Seide, künstlichen o. synthetischen Fäden	708	4 019	80,9	1 961	10 407	72,3
702	Gewebe, Gewirke, Gestricke aus Chemiefasern	244	1 828	14,3	505	4 290	12,2
704	Gewebe, Gewirke, Gestricke aus Baumwolle	88	1 159	110,8	171	2 044	121,4
706	Leder	307	7 042	13,1	1 036	17 996	20,7
708	Papier und Pappe	25 340	18 578	- 11,3	76 277	57 673	12,5
709	Sperrholz, Span- und Faserplatten, Furnierblätter u. dgl.	7 413	4 477	16,3	27 839	16 188	45,9
711	Glas	6 170	3 091	- 32,6	17 847	9 233	- 13,6
732	Kunststoffe	70 993	109 624	26,6	201 605	301 650	31,5
734	Farben, Lacke u. Kitte	4 700	24 377	- 10,2	15 451	75 122	- 0,8
736	Dextrine, Gelatine u. Leime	1 680	3 364	64,8	4 325	8 202	47,0
740	Pharmazeutische Grundstoffe	3 290	71 412	- 29,4	8 947	265 934	12,8
749	Chemische Vorerzeugnisse, a.n.g.	106 349	145 680	2,8	320 015	417 910	9,0
751	Rohre aus Eisen oder Stahl	2 596	9 120	68,2	6 749	21 169	76,5
753	Stäbe u. Profile aus Eisen o. Stahl	6 365	6 500	11,9	23 642	21 779	30,1
755	Blech aus Eisen oder Stahl	49 965	36 442	49,1	134 728	98 408	37,5
757	Draht aus Eisen oder Stahl	18 151	11 663	- 15,8	50 024	30 968	67,7
771	Halbzeuge aus Kupfer u. Kupferlegierungen	291	2 576	25,4	1 127	9 502	68,0
772	Halbzeuge aus Aluminium	10 255	32 038	70,4	21 212	67 182	45,3
779	Halbzeuge aus unedlen Metallen, a.n.g.	143	3 093	152,0	318	6 252	57,3
790	Vorerzeugnisse, a.n.g.	22	302	- 1,0	69	969	34,8
<b>8</b>	<b>Enderzeugnisse</b>	<b>253 806</b>	<b>1 295 573</b>	<b>25,1</b>	<b>713 611</b>	<b>3 527 999</b>	<b>26,0</b>
801	Bekleidung aus Gewirken o. Gestricken aus Seide o. Chemiefasern	377	4 864	78,7	1 041	16 138	31,7
803	Bekleidung aus Gewirken o. Gestricken aus Baumwolle	2 550	20 484	117,2	5 949	48 444	66,4
806	Bekleidung aus Baumwolle, nicht aus Gewirken o. Gestricken	250	4 717	121,1	639	13 059	43,5
809	Textilien, a.n.g.	2 259	12 395	- 6,7	8 325	39 061	0,6
811	Schuhe	1 856	30 067	0,7	6 178	100 299	22,3
812	Lederwaren (ohne Schuhe)	1 243	10 073	58,9	2 898	25 369	27,0
813	Papierwaren	14 180	22 750	- 8,1	46 839	73 616	2,7
814	Druckerzeugnisse	407	5 307	51,4	1 109	10 631	31,7

## 6. Einfuhr nach Warengruppen und -untergruppen

Nr. der EGW- Sys- tematik	Warengruppe  Warenuntergruppe	März 2011			Januar - März 2011		
		Menge	Wert		Menge	Wert	
		Tonnen	1 000 EUR	Veränderung zum Vor- jahresmonat %	Tonnen	1 000 EUR	Veränderung zum Vor- jahreszeitraum %
815	Holzwaren (ohne Möbel)	4 860	7 239	8,8	15 118	21 894	6,5
816	Kautschukwaren	27 921	118 796	32,6	74 946	311 750	47,3
817	Waren aus Stein	6 040	4 601	135,0	20 941	13 439	161,5
818	Keramische Erzeugnisse	3 724	11 200	9,2	10 461	34 362	23,2
819	Glaswaren	14 064	16 834	- 13,9	39 668	46 868	- 2,3
820	Werkzeuge, Schneidwaren u. Eßbestecke aus unedlen Metallen	1 626	19 160	69,8	3 484	45 680	29,1
823	Waren aus Kupfer u. -legierungen	70	763	2,3	201	2 192	23,9
829	Eisen-, Blech- u. Metallwaren, a.n.g.	16 269	63 646	5,4	51 954	188 158	14,6
831	Waren aus Wachs oder Fetten	756	973	- 68,1	2 911	4 095	- 39,2
832	Waren aus Kunststoffen	19 650	62 744	31,6	49 928	162 592	24,4
833	Fotochemische Erzeugnisse	835	3 683	7,8	2 253	10 108	1,1
834	Pharmazeutische Erzeugnisse	754	36 139	78,5	1 981	101 563	5,6
835	Duftstoffe u. Körperpflegemittel	972	11 430	- 1,3	2 786	31 337	- 2,6
839	Chemische Enderzeugnisse, a.n.g.	55 768	83 185	21,9	156 078	209 984	15,3
841	Kraftmaschinen (ohne Motoren für Traktoren, Luft- u. Straßenfahrzeuge)	1 078	12 781	- 6,9	2 640	36 653	16,1
842	Pumpen und Kompressoren	1 230	19 351	20,1	3 865	57 183	12,3
843	Armaturen	752	8 641	- 27,7	2 239	27 078	- 1,8
844	Lager, Getriebe, Zahnräder u. Antriebselemente	2 032	14 413	26,5	5 575	36 664	33,0
845	Hebezeuge u. Fördermittel	973	6 042	22,6	2 953	16 714	14,7
846	Landwirtschaftliche Maschinen (einschl. Traktoren)	810	4 696	- 12,9	1 994	11 204	- 13,5
847	Maschinen für das Textil-, Bekleidungs- u. Ledergewerbe	172	1 957	191,9	347	3 780	- 18,5
848	Maschinen für das Ernährungsgewerbe u. die Tabakverarbeitung	56	811	- 44,0	354	4 300	- 86,1
849	Bergwerks-, Bau-, Baustoffmaschinen	7 262	29 368	91,0	18 528	67 001	21,1
850	Guss- u. Walzwerkstechnik	249	1 178	69,1	432	2 213	53,8
851	Maschinen für die Be- u. Verarbeitung von Kautschuk o. Kunststoffen	686	12 597	X	1 116	17 021	492,9
852	Werkzeugmaschinen	2 820	29 804	2,1	8 900	92 862	10,8
853	Büro- u. EDV-Maschinen	234	6 576	- 19,7	530	19 166	- 13,8
854	Maschinen f. Papier u. Druckgewerbe	135	2 521	18,8	380	5 912	17,7
859	Maschinen, a.n.g.	3 479	38 462	62,2	8 961	98 488	43,4
860	Sportgeräte	458	2 840	98,2	1 984	8 953	115,9
861	Geräte zur Elektrizitätserzeugung u. -verteilung	2 358	35 569	43,5	6 150	100 987	42,0
862	Elektrische Lampen u. Leuchten	512	4 877	- 12,4	1 680	13 806	17,5
864	Rundfunk- u. Fernsehgeräte, phono- u. videotechnische Geräte	360	9 968	- 11,6	1 528	38 639	43,9
869	Elektrotechnische Erzeugnisse, a.n.g.	1 669	19 401	17,4	4 516	52 741	25,1
872	Mess-, steuerungs- u. regelungs- technische Erzeugnisse	716	35 662	9,7	1 905	100 675	24,2
873	Optische u. fotografische Geräte	21	3 500	4,0	95	10 300	14,1
875	Möbel	3 288	14 161	0,4	8 920	36 819	6,1
881	Schienenfahrzeuge	256	669	- 83,1	3 127	15 767	14,1
884	Fahrgestelle, Karosserien, Teile u. Zubehör für Kraftfahrzeuge u. dgl.	25 811	119 052	11,2	65 719	312 590	16,3
885	Personenkraftwagen, Krafträder u. Wohnmobile	1 765	18 760	46,9	4 724	48 273	35,4
887	Lastkraftwagen u. Spezialfahrzeuge	6 798	84 266	20,6	23 700	268 589	87,2
889	Fahrzeuge, a.n.g.	1 179	5 596	32,4	2 542	12 991	10,8
891	Vollständige Fabrikationsanlagen	-	-	-	0	0	-
896	Enderzeugnisse, a.n.g.	1 315	14 146	- 31,1	3 843	43 344	- 14,3
<b>9</b>	<b>Außerdem:</b>	130 786	224 811	26,2	339 196	554 357	18,0
901	Rückwaren	2 932	28 689	- 13,0	6 366	60 116	- 22,6
902/903	Ersatzlieferungen	7	222	- 11,2	17	880	28,4
904	Andere nicht aufgliederbare Warenverkehre	127 847	195 900	35,2	332 813	493 361	26,0
	<b>Einfuhr insgesamt</b>	<b>1 872 744</b>	<b>2 726 655</b>	<b>18,3</b>	<b>5 269 968</b>	<b>7 505 450</b>	<b>22,1</b>

## 7. Einfuhr nach Herkunftsländern

Herkunftsland Wirtschaftsraum	März 2011			Januar - März 2011		
	Menge	Wert		Menge	Wert	
	Tonnen	1 000 EUR	Veränderung zum Vor- jahresmonat %	Tonnen	1 000 EUR	Veränderung zum Vor- jahreszeitraum %
<b>Europa</b>	1 559 637	1 966 604	15,5	4 513 635	5 538 921	21,3
EU-Länder (27)	1 273 182	1 694 089	21,6	3 477 722	4 672 636	25,2
Belgien	297 265	293 337	21,5	806 955	785 505	25,7
Bulgarien	2 876	9 282	28,3	7 006	27 182	40,0
Dänemark	5 146	13 378	- 15,0	14 682	40 706	- 36,6
Estland	880	1 956	71,1	1 964	4 364	52,3
Finnland	8 604	19 410	117,7	23 755	38 131	37,5
Frankreich	255 602	278 601	7,8	714 371	766 445	27,6
Griechenland	2 277	6 278	- 22,1	6 829	18 749	- 25,1
Irland	5 916	15 111	8,6	15 586	40 426	19,1
Italien	68 402	163 408	12,7	223 381	460 286	13,3
Lettland	1 195	1 330	45,4	6 465	4 351	54,8
Litauen	2 408	1 825	20,4	7 172	5 006	0,1
Luxemburg	47 389	45 590	39,8	136 421	123 881	29,5
Malta	20	453	91,8	51	802	5,8
Niederlande	265 597	272 530	32,3	690 687	768 817	35,7
Österreich	51 671	97 662	43,6	142 214	268 418	47,8
Polen	39 883	91 680	35,3	113 658	254 570	38,5
Portugal	9 486	17 250	15,0	24 714	46 485	10,5
Rumänien	5 198	15 453	21,3	15 569	48 371	44,6
Schweden	15 384	25 683	2,9	44 666	74 206	- 8,1
Slowakei	5 511	18 380	7,3	19 896	55 473	13,6
Slowenien	3 740	8 731	- 1,8	12 933	25 765	18,0
Spanien	102 233	110 474	28,1	228 267	289 836	22,8
Tschechische Republik	25 446	61 354	32,8	65 887	158 752	20,3
Ungarn	14 115	36 715	17,3	39 300	107 209	29,5
Vereinigtes Königreich	36 671	87 306	18,3	114 596	256 372	21,9
Zypern	268	913	36,5	698	2 526	- 31,7
Mazedonien	3 773	3 488	- 28,3	11 176	10 574	- 9,0
Norwegen	3 635	9 415	90,7	18 403	29 710	104,9
Russland	243 358	110 048	31,4	907 047	348 155	43,9
Schweiz	18 699	107 552	- 40,4	47 709	361 027	- 24,2
Türkei	8 516	27 824	32,2	24 810	74 486	36,9
Ukraine	2 397	2 181	- 15,2	7 477	7 078	- 5,9
<b>Afrika</b>	90 232	79 120	52,7	184 433	170 832	39,4
Ägypten	1 371	3 821	35,8	2 550	9 555	28,1
Algerien	63 014	41 728	48,2	118 012	77 378	70,7
Elfenbeinküste	4	83	-	4	84	X
Malawi	544	2 208	- 38,6	2 073	8 651	- 33,3
Marokko	19 833	20 138	346,9	30 238	35 562	59,3
Mosambik	568	1 436	31,3	1 637	5 372	223,4
Ruanda	-	-	-	-	-	- 100,0
Sambia	80	380	198,1	342	1 492	117,2
Südafrika Rep.	3 942	4 334	- 44,5	10 868	11 876	- 34,1
Tansania Ver. Rep.	427	1 921	- 15,3	915	4 357	9,8



## 7. Einfuhr nach Herkunftsländern

Herkunftsland Wirtschaftsraum	März 2011			Januar - März 2011		
	Menge	Wert		Menge	Wert	
	Tonnen	1 000 EUR	Veränderung zum Vor- jahresmonat %	Tonnen	1 000 EUR	Veränderung zum Vor- jahreszeitraum %
<b>Amerika</b>	136 077	266 341	9,7	323 424	727 044	11,4
Argentinien	815	1 190	- 50,8	3 159	5 190	- 28,8
Bolivien	28	39	- 94,6	63	88	- 87,9
Brasilien	87 395	63 551	35,0	199 243	158 313	- 5,7
Chile	2 480	2 626	- 29,1	7 583	8 332	- 11,5
El Salvador	1	7	- 9,0	8	65	82,1
Kanada	6 626	24 416	41,9	17 296	66 543	10,6
Kolumbien	170	778	37,1	623	2 492	26,8
Mexiko	660	7 148	- 54,4	1 869	22 831	- 33,0
Peru	142	311	- 27,5	422	762	- 33,9
Uruguay	216	5 484	36,1	498	12 917	39,6
USA	29 909	157 610	5,5	81 746	443 273	24,3
Venezuela	0	0	- 71,8	1 630	188	X
<b>Asien</b>	84 855	410 805	35,3	243 392	1 055 721	32,6
Arabische Emirate	2 027	4 440	87,7	5 816	12 442	71,4
Bangladesch	616	7 099	177,4	1 489	16 488	187,5
China	31 186	170 494	29,2	102 398	457 228	25,9
Hongkong	117	18 731	35,0	492	29 523	26,0
Indien	4 029	29 404	33,6	11 259	84 646	35,0
Indonesien	2 112	5 731	26,8	10 386	30 445	183,5
Iran	31	85	- 77,9	1 253	1 606	- 22,3
Israel	17 812	9 134	18,3	43 690	19 921	11,7
Japan	3 438	30 776	2,4	9 052	85 069	24,0
Kambodscha	105	1 258	X	177	2 239	183,7
Korea Rep.	4 286	24 138	95,1	10 982	59 918	62,8
Malaysia	9 118	49 965	67,2	18 341	98 578	31,3
Pakistan	328	3 186	150,7	834	7 202	116,4
Philippinen	199	5 560	- 2,6	383	16 053	- 4,3
Saudi-Arabien	2 550	3 471	62,2	6 431	8 375	24,8
Singapur	910	3 335	- 37,3	4 199	19 030	100,4
Sri Lanka	30	293	- 37,1	316	1 625	30,3
Taiwan	2 021	25 009	74,7	4 404	56 936	30,4
Thailand	985	9 352	11,0	2 507	19 532	21,4
Vietnam	1 764	6 079	16,1	5 896	20 321	17,8
<b>Australien und Ozeanien</b>	1 942	3 786	9,3	5 084	12 931	7,4
Australien	1 348	2 416	- 6,9	3 507	9 256	2,8
Neuseeland	595	1 362	57,0	1 577	3 570	18,0
Papua-Neuguinea	-	-	-	-	-	- 100,0
<b>Einfuhr insgesamt</b>	1 872 744	2 726 655	18,3	5 269 968	7 505 450	22,1

## 8. Einfuhr nach Ländergruppen

Ländergruppe	März 2011			Januar - März 2011		
	Menge	Wert		Menge	Wert	
	Tonnen	1 000 EUR	Veränderung zum Vorjahresmonat %	Tonnen	1 000 EUR	Veränderung zum Vorjahreszeitraum %
<b>Insgesamt</b>	1 872 744	2 726 655	18,3	5 269 968	7 505 450	22,1
darunter:						
EU-Länder (EU-27) <sup>1)</sup>	1 273 182	1 694 089	21,6	3 477 722	4 672 636	25,2
EURO-Zone <sup>2)</sup>	1 124 860	1 350 084	21,5	3 048 722	3 695 911	26,6
Nicht-EURO-Zone	148 323	344 005	21,9	429 000	976 725	19,9
EFTA-Länder <sup>3)</sup>	25 193	120 613	- 36,6	74 152	399 046	- 20,3
Mittel- und osteuropäische Länder <sup>4)</sup>	345 282	353 629	28,5	1 197 064	1 029 542	33,9
NAFTA-Länder <sup>5)</sup>	37 196	189 174	3,8	100 911	532 647	18,2
ASEAN-Länder <sup>6)</sup>	15 204	81 429	37,3	41 964	207 329	40,9

- 1) Frankreich, Belgien, Luxemburg, Niederlande, Italien, Vereinigtes Königreich, Irland, Dänemark, Griechenland, Portugal, Spanien, Schweden, Finnland, Österreich, Estland, Lettland, Litauen, Malta, Polen, Slowakei, Slowenien, Tschechische Republik, Ungarn, Zypern, Bulgarien, Rumänien.
- 2) Frankreich, Niederlande, Italien, Irland, Griechenland, Portugal, Spanien, Finnland, Österreich, Belgien, Luxemburg, Slowenien, Malta, Zypern, Slowakei, Estland.
- 3) European Free Trade Agreement. Europäische Freihandelsvereinigung: Island, Norwegen, Liechtenstein, Schweiz.
- 4) Estland, Lettland, Litauen, Polen, Tschechische Republik, Slowakei, Ungarn, Rumänien, Bulgarien, Albanien, Ukraine, Weißrussland (Belarus), Moldau, Russland, Georgien, Armenien, Aserbaidschan, Kasachstan, Turkmenistan, Usbekistan, Tadschikistan, Kirgisistan.
- 5) North American Free Trade Association. Nordamerikanisches Freihandelsabkommen: USA, Kanada, Mexiko.
- 6) Association of South East Asian Nations. Vereinigung südostasiatischer Nationen: Thailand, Vietnam, Indonesien, Malaysia, Singapur, Brunei Darussalam, Philippinen, Myanmar (Birma), Laos, Kambodscha.

## 9. Einfuhr nach ausgewählten Ländern in der Reihenfolge ihrer Anteile und nach Warengruppen

Land	Januar - März 2011		Ernährungs- wirtschaft	Zusammen	Gewerbliche Wirtschaft		
	Insgesamt	Anteile			davon		
	1 000 EUR	%			Rohstoffe	Halbwaren	Fertigwaren
<b>Insgesamt</b>	7 505 450	100,0	664 627	6 286 465	375 781	931 505	4 979 179
Belgien	785 505	10,5	56 100	686 256	10 065	136 292	539 899
Niederlande	768 817	10,2	63 392	651 280	12 165	228 159	410 957
Frankreich	766 445	10,2	81 399	622 730	25 928	95 130	501 672
Italien	460 286	6,1	53 816	332 903	8 698	11 792	312 413
China, Volksrepublik	457 228	6,1	27 122	420 947	1 213	8 562	411 172
Verein. Staaten (USA)	443 273	5,9	25 665	394 325	5 338	19 117	369 870
Schweiz	361 027	4,8	1 822	348 497	1 492	2 736	344 270
Russische Föderation	348 155	4,6	403	346 433	232 887	95 318	18 228
Spanien	289 836	3,9	47 889	215 215	5 137	34 377	175 701
Österreich	268 418	3,6	19 890	212 694	4 748	10 285	197 662
Vereinigtes Königreich	256 372	3,4	10 940	214 206	3 803	42 019	168 384
Polen	254 570	3,4	19 530	207 567	10 786	4 398	192 383
Tschechische Republ.	158 752	2,1	753	137 552	1 737	5 382	130 433
Brasilien	158 313	2,1	110 795	45 631	1 793	2 084	41 754
Luxemburg	123 881	1,7	23 855	77 443	5 983	7 687	63 773

## Impressum

---

Herausgeber:  
Statistisches Landesamt Rheinland-Pfalz  
Mainzer Straße 14-16  
56130 Bad Ems

Telefon: 02603 71-0  
Telefax: 02603 71-3150

E-Mail: [poststelle@statistik.rlp.de](mailto:poststelle@statistik.rlp.de)  
Internet: [www.statistik.rlp.de](http://www.statistik.rlp.de)

Kostenfreier Download im Internet: <http://www.statistik.rlp.de/veroeffentlichungen/statistische-berichte>

---

© Statistisches Landesamt Rheinland-Pfalz · Bad Ems · 2011

Für nichtgewerbliche Zwecke sind Vervielfältigung und unentgeltliche Verbreitung, auch auszugsweise, mit Quellenangabe gestattet. Die Verbreitung, auch auszugsweise, über elektronische Systeme/Datenträger bedarf der vorherigen Zustimmung. Alle übrigen Rechte bleiben vorbehalten.