



2015

STATISTISCHE BERICHTE



Bauhauptgewerbe im Dezember 2014 Vorbereitende Baustellenarbeiten, Hoch- und Tiefbau



Ergebnisse des Monatsberichts bei Betrieben
von Unternehmen mit 20 und mehr Beschäftigten

E II - m 12/14 · Kennziffer: E2023 201412 · ISSN: 1430-5097

Inhalt

Seite

| | |
|--|----------|
| Informationen zur Statistik | 3 |
|--|----------|

| | |
|----------------------|----------|
| Glossar | 5 |
|----------------------|----------|

Tabellen

Betriebe von Unternehmen mit 20 und mehr Beschäftigten

| | | |
|-----|--|----|
| T 1 | Betriebe, Beschäftigung, Umsatz und Auftragseingang 2006–2014 | 8 |
| T 2 | Betriebe, Beschäftigung und Umsatz im Dezember 2014 nach Wirtschaftszweigen..... | 9 |
| T 3 | Betriebe, Beschäftigung, Umsatz und Auftragseingang im Dezember 2014 nach Bauarten und Auftraggebern | 10 |
| T 4 | Betriebe, Beschäftigung, Umsatz und Auftragseingang im Dezember 2014 nach Verwaltungsbezirken..... | 11 |
| T 5 | Auftragsbestand im 4. Quartal 2014 nach Bauarten und Auftraggebern..... | 12 |

Hochgerechnete Ergebnisse für alle Betriebe

| | | |
|-----|--|----|
| T 6 | Beschäftigung und Umsatz im Dezember 2014 nach Bauarten und Auftraggebern..... | 13 |
| T 7 | Beschäftigung und Umsatz 2006–2014 | 14 |

Grafiken

| | | |
|-----|---|----|
| G 1 | Auftragsbestand im 4. Quartal 2014 nach Bauarten und Auftraggebern..... | 12 |
|-----|---|----|

Zeichenerklärungen

| | |
|-----|--|
| 0 | Zahl ungleich Null, Betrag jedoch kleiner als die Hälfte von 1 in der letzten ausgewiesenen Stelle |
| - | nichts vorhanden |
| . | Zahl unbekannt oder geheim |
| x | Nachweis nicht sinnvoll |
| ... | Zahl fällt später an |
| / | keine Angabe, da Zahl nicht sicher genug |
| () | Aussagewert eingeschränkt, da Zahl statistisch unsicher |
| D | Durchschnitt |
| p | vorläufig |
| r | revidiert |
| s | geschätzt |

Für die Abgrenzung von Größenklassen wird im Allgemeinen anstelle einer ausführlichen Beschreibung „50 bis unter 100“ die Darstellungsform „50 – 100“ verwendet.

Einzelwerte in Tabellen werden im Allgemeinen ohne Rücksicht auf die Endsumme gerundet.

Informationen zur Statistik

Ziel der Statistik

Der Monatsbericht im Bauhauptgewerbe dient der kurzfristigen Beurteilung der konjunkturellen Lage des Baumarktes. Darüber hinaus wird er u.a. zur Berechnung der Produktionsindizes im Baugewerbe, der Bauinvestitionen und der Auftragseingangsindizes verwendet. Daten aus dem Monatsbericht im Bauhauptgewerbe fließen in die Handwerksberichterstattung ein und werden bei der Berechnung der VGR der Länder genutzt. Die Erhebung stellt damit unverzichtbare Unterlagen für die Arbeit der gesetzgebenden Körperschaften, der Bundes- und Landesregierung, der Bau- und Handwerksverbände sowie der Kammern zur Verfügung und ist somit eine unentbehrliche Grundlage für zahlreiche Entscheidungen auf dem Gebiet der gesamten Wirtschaftspolitik, insbesondere der Baupolitik. Hauptnutzer des Monatsberichts im Bauhauptgewerbe sind Ministerien, Wirtschaftsverbände, Bundesbank, OECD, EUROSTAT, UN, VGR der Länder, Unternehmen, Forschungsinstitute, Handelskammern sowie Universitäten / Studenten.

Rechtsgrundlagen

Gesetz über die Statistik im Produzierenden Gewerbe (ProdGewStatG) in der Fassung der Bekanntmachung vom 21. März 2002 (BGBl. I S. 1181), in Verbindung mit dem Bundesstatistikgesetz (BStatG) vom 22. Januar 1987 (BGBl. I S. 462, 565).

Erhebungsumfang

Die Statistik ist als Totalerhebung mit Abschneidegrenze konzipiert.

Regionale Ebene

Die Ergebnisse werden in dieser Veröffentlichung bis auf Kreisebene dargestellt. Eine tiefere regionale Untergliederung ist aus dem Landesinformationssystem (LIS-Datenbank) möglich.

Berichtskreis

Das Bauhauptgewerbe umfasst die Gruppen 41.2 "Bau von Gebäuden", 42.1 "Bau von Straßen und Bahnverkehrsstrecken", 42.2 "Leitungstiefbau und Kläranlagenbau", 42.9 "Sonstiger Tiefbau", 43.1 "Abbrucharbeiten und vorbereitende Baustellenarbeiten" und 43.9 "Sonstige spezialisierte Bautätigkeiten" der Klassifikation der Wirtschaftszweige, Ausgabe 2008 (WZ 2008).

Merkmalsträger/Statistische Einheiten

Erhoben werden alle Betriebe des Bauhauptgewerbes von Unternehmen mit 20 und mehr tätigen Personen. Maßgebend ist dabei die Beschäftigtenzahl Ende Juni des jeweiligen Berichtsjahres. Arbeitsgemeinschaften des Bauhauptgewerbes werden unabhängig von ihrer Beschäftigtenzahl erhoben.

Berichtszeitraum/-zeitpunkt/Periodizität

Die Statistik des Bauhauptgewerbes wird monatlich erhoben.

Vergleichbarkeit

Seit 1991 ist die räumliche Vergleichbarkeit der Daten für Deutschland, das frühere Bundesgebiet sowie die neuen Länder einschl. Berlin gegeben. Wegen der Einführung der WZ 93 im Jahr 1995 als Grundlage zur wirtschaftlichen Zuordnung der Betriebe zum Bauhauptgewerbe, sind die Ergebnisse vor 1995 mit denen danach nur eingeschränkt vergleichbar. Aufgrund von Änderungen der Wirtschaftszweigsystematik (WZ 2008) eingeschränkte Vergleichbarkeit ab 2009 gegenüber den Vorjahren (WZ 2003).

Klassifikationen

Die Ergebnisse des Monatsberichts im Bauhauptgewerbe werden nach der Wirtschaftszweigklassifikation WZ 2008 auf der Ebene des WZ-Fünfstellers (Unterklasse) erhoben und aufbereitet. Mit der Einführung der WZ 2008 wird die Verordnung (EG) Nr. 1893/2006 des Europäischen Parlaments und des Rates vom 20. Dezember 2006 (ABl. EG Nr. L 393, S. 1) zur Einführung der Statistischen Systematik der Wirtschaftszweige in der Europäischen Gemeinschaft (NACE Rev.2) umgesetzt. Das Kodierungssystem der WZ 2008 unterscheidet zwischen Abschnitten (Buchstaben A-U), Abteilungen (Zweisteller), Gruppen (Dreisteller) und Klassen (Viersteller). Der Wirtschaftsbereich "Baugewerbe" erstreckt sich über den Abschnitt F - in der numerischen Gliederung - über die Abteilungen 41 bis 43 der WZ 2008.

Hochrechnungsverfahren

Die erhobenen Daten - werden mit Ausnahme der Auftragseingänge - auf Ergebnisse für alle Betriebe des Bauhauptgewerbes aufgeschätzt (siehe Tabelle 6 und 7). Grundlage hierfür ist die zur Jahresmitte durchgeführte Ergänzungserhebung im Bauhauptgewerbe.

Die Aufschätzung der Ergebnisse der monatlich meldenden Betriebe zu Ergebnissen für alle Betriebe erfolgt durch Multiplikation mit dem Quotienten 'Ergebnis aller erfassten Betriebe' geteilt durch 'Ergebnis der Betriebe des neuen Monatsberichtsgebietes' und zwar auf der Grundlage der letzten Ergänzungserhebung. Die Aufschätzung erfolgt für die einzelnen Erhebungsmerkmale (u. a. Beschäftigtengruppen sowie Bauarten bei den geleisteten Arbeitsstunden und baugewerblichen Umsätzen). Die so ermittelten Werte sind für die Berichtsmonate Oktober bis Februar endgültig, für die weiteren Monate bis einschließlich September des nächsten Jahres gelten sie als vorläufig.

Revisionen

Veröffentlicht werden monatlich ausschließlich endgültige Ergebnisse. Bis zum Jahresende aufgefundene Korrekturen werden im Rahmen einer Spätkorrektur bereinigt und ggf. im Jahresbericht dargestellt.

Besondere fachliche Hinweise

Tabelle 5 enthält die vierteljährlich bei dem gleichen Berichtsgebiet erhobenen Daten zum Auftragsbestand.

Glossar

Art der Bauten und Auftraggeber

Die Merkmale „Auftragseingang“, „Geleistete Arbeitsstunden“ sowie „Baugewerblicher Umsatz“ sind nach der Art der zu errichtenden Bauten aufzuteilen. Maßgebend für die Zuordnung ist die überwiegende Zweckbestimmung des zu errichtenden Bauwerkes. Grundsätzlich ist bei der Zuordnung vom Bauvorhaben (= Endbauwerk) auszugehen. Das Bauvorhaben ist dabei nicht in einzelne Bauvorgänge zu unterteilen. Tritt eine Baufirma als Subunternehmer auf, d. h. erhält sie von einer anderen Baufirma einen Bauauftrag, der für einen Dritten als Bauherrn ausgeführt wird, dann sind die Angaben nach Möglichkeit der zutreffenden „Endbauart“ zuzuordnen. Nur in den Fällen, in denen dem Subunternehmer nicht bekannt ist, in welche Auftraggebergruppe das Bauwerk einzuordnen ist und in denen auch nicht vom Bauwerk auf den Bauherrn geschlossen werden kann, soll die Zuordnung zur Auftraggebergruppe „Gewerblicher und industrieller Bau“ erfolgen. Ein Gebäude, das von einer Bauträgergesellschaft in Auftrag gegeben wurde, ist demjenigen Auftraggeber zuzuordnen, dessen Aufgabenbereich es endgültig dienen wird.

Hochbauten sind Bauwerke, die sich im Allgemeinen wesentlich über die Erdoberfläche erheben. Sie lassen sich in Gebäude (Wohngebäude/Nichtwohngebäude) und sonstige Hochbauten (Unterkünfte, behelfsmäßige Nichtwohnbauten) untergliedern. Als Gebäude gelten selbstständig benutzbare, überdachte Bauwerke, die auf Dauer errichtet sind und die von Menschen betreten werden können und geeignet oder bestimmt sind, dem Schutz von Menschen, Tieren oder Sachen zu dienen. Auf die Umschließung durch Wände kommt es nicht an, die Überdachung allein ist ausreichend. Gebäude sind auch selbstständig benutzbare, unterirdische Bauwerke, die von Menschen betreten werden können und ebenfalls geeignet oder bestimmt sind, dem Schutz von Menschen, Tieren oder Sachen zu dienen. Hierzu zählen z. B. unterirdische Ladenzentren, Krankenhäuser, Produktionsstätten, Tiefgaragen sowie Schutzraumtiefbunker. Tiefbauten sind Bauwerke, die sich nicht oder im Allgemeinen sehr wenig über die Erdoberfläche erheben. Hierzu zählen Straßenbauten und übrige Tiefbauten (z. B. Tiefbauten, die dem Schienenverkehr dienen, Tunnels, Brücken, Start- und Landebahnen, Sportplätze, Freibäder u.ä.). Hierzu zählen auch die folgenden Bauwerke, die nach ihrer bautechnischen Gestaltung eigentlich Hochbauten sind: Hochbahnkonstruktionen, oberirdische Rohrleitungen (soweit nicht Teile von Produktionsanlagen), Fernmelde-, Radar-, Fernsehmasten, Freileitungen, Freileitungsmasten und Verkehrssignalanlagen. Für die einzelnen Bauarten gilt folgendes:

Auftragsbestand

Alle am Ende des Berichtsvierteljahres vorliegenden, fest akzeptierten, noch nicht ausgeführten Aufträge für baugewerbliche Leistungen entsprechend der Verdingungsverordnung für Bauleistungen, ohne Umsatzsteuer.

Auftragseingang

Alle im Berichtsmonat eingegangenen und vom Betrieb fest akzeptierten Aufträge für baugewerbliche Leistungen entsprechend der Verdingungsverordnung für Bauleistungen, ohne Umsatzsteuer. Um Doppelzahlungen zu vermeiden, wird der Auftragseingang nur von dem Betrieb gemeldet, der den Bauauftrag ausführen wird, d.h. an Nachunternehmer zu vergebende Teile von Bauaufträgen werden nicht in die eigene Meldung einbezogen.

Baugewerblicher Umsatz

Die dem Finanzamt für die Umsatzsteuer zu meldenden steuerbaren (steuerpflichtigen und steuerfreien) Beträge für Bauleistungen in der Bundesrepublik Deutschland und die baugewerblichen Umsätze in Zollausschlussgebieten (z.B. deutsche Freihäfen) einschließlich Umsatz aus Nachunternehmertätigkeit und Vergabe von Teilleistungen an Nachunternehmer.

Bauten für Körperschaften des öffentlichen Rechts und Organisationen ohne Erwerbszweck

Hierzu gehören alle Hoch- und Tiefbauten, die im Auftrag von Bund, Ländern, Gemeinden, Zweckverbänden, von Trägern der Sozialversicherung (Körperschaften des öffentlichen Rechts) sowie von Organisationen ohne Erwerbszweck

durchgeführt werden. Hierzu gehören u. a. Kirchen, Orden, religiöse und weltliche Vereinigungen, karitative Organisationen der Erziehung, Wissenschaft und Kultur sowie der Sport- und Jugendpflege, Organisationen des Wirtschaftslebens und der Gewerkschaften, Arbeitgeberverbände, Berufsorganisationen und Wirtschaftsverbände, politische Parteien und sonstige, nicht auf die Erzielung eines wirtschaftlichen Ertrages ausgerichtete Zusammenschlüsse.

Beschäftigte

Alle am Monatsende im Betrieb tätigen Personen einschl. tätige Inhaber und Mitinhaber sowie unbezahlt mithelfende Familienangehörige, soweit sie mindestens 55 Stunden monatlich im Betrieb tätig sind, weiterhin alle Personen, die in einem Arbeitsverhältnis zum Betrieb stehen (z. B. Direktoren, Volontäre, Praktikanten und Auszubildende).

Betrieb

Örtliche Betriebseinheit (nicht Unternehmen) des Bauhauptgewerbes. Dazu zählen:

- Einbetriebsunternehmen des Bauhauptgewerbes,
- örtliche Einheiten wie Haupt- und Zweigniederlassungen (in der Regel nicht Baustellen) mit dem Schwerpunkt im Bauhauptgewerbe, die zu Unternehmen des Baugewerbes sowie des übrigen produzierenden Gewerbes oder zu sonstigen Wirtschaftszweigen gehören, sofern sie Bauleistungen für den Markt erbringen,
- Arbeitsgemeinschaften des Bauhauptgewerbes.

Entgelte

Bei den Bruttolöhnen und Bruttogehältern ist die Summe der lohnsteuerpflichtigen Bruttobezüge (Bar- und Sachbezüge) anzugeben. Diese Beträge verstehen sich ohne Arbeitgeberanteile zur Kranken-, Pflege-, Renten- und Arbeitslosenversicherung, ohne Beiträge zu den Sozialkassen des Baugewerbes, ohne Winterbau-Umlage, ohne Aufwendungen für die betriebliche Alters-, Invaliditäts- und Hinterbliebenenversorgung, ohne gezahltes Vorruhestandsgeld, ohne geleistete Zuschüsse der Bundesagentur für Arbeit (z. B. Kurzarbeitergeld, Winterausfallgeld ab der 101. witterungsbedingten Ausfallstunde, Leistungen nach dem Altersteilzeitgesetz). In den Gehältern sind auch die Bezüge von Gesellschaftern, Vorstandsmitgliedern und anderen leitenden Kräften enthalten, soweit sie steuerlich als Einkünfte aus nichtselbständiger Arbeit anzusehen sind.

Geleistete Arbeitsstunden

Alle von Inhabern, Angestellten, Arbeitern und Auszubildenden auf Baustellen und Bauhöfen tatsächlich geleisteten (nicht die bezahlten) Arbeitsstunden. Nicht einbezogen sind die für Bürotätigkeit geleisteten Arbeitsstunden.

Gewerblicher und industrieller Bau, Landwirtschaftlicher Bau

Hierzu gehören alle überwiegend gewerblichen Zwecken dienenden Bauten, die von Unternehmen bzw. Betrieben der privaten Wirtschaft (freie Berufe, Industrie, Handwerk, Handel, Banken, Versicherungen, Verkehrs- und Dienstleistungsgewerbe, Bahn, Post); sowie von Unternehmen im Eigentum von Gebietskörperschaften in Auftrag gegeben werden. Der Bau von Wasser-, Gas- und Elektrizitätswerken stellt ebenfalls einen gewerblichen Bau dar, auch wenn es sich um einen Versorgungsbetrieb öffentlich-rechtlicher Körperschaften handelt. Wohnungsbauten, Straßenbauten für diese Auftraggeber sind nicht hier, sondern den Sammelpositionen Wohnungsbau und Straßenbau zuzuordnen. Bauvorhaben, die im Auftrag von Leasingunternehmen oder anderen privaten Auftraggebern ausgeführt werden und später von Körperschaften des öffentlichen Rechts geleast oder gemietet werden, sind ebenfalls dem gewerblichen Hoch- und Tiefbau zuzuordnen. Zum Landwirtschaftlichen Bau zählen Hoch- und Tiefbauten, die überwiegend landwirtschaftlichen und forstwirtschaftlichen, Gärtnerei- oder Fischereizwecken dienen, unabhängig vom Auftraggeber. Hierzu zählen Ställe, Scheunen, Silos, Speicher, Garagen für landwirtschaftliche Fahrzeuge u.v.m. ferner Entwässerungsanlagen und sonstige Wasserbauten, die besonders der Intensivierung der Landwirtschaft dienen. Kombinierte Gebäude mit Wohnung, Stallung und Scheune sind landwirtschaftliche Gebäude, es sei denn, flächenmäßig überwiegt der Wohnteil. Bei getrennter Bauweise sind Stallung und Scheune als landwirtschaftliche Bauten zu melden.

Sonstiger Umsatz

Umsatz aus sonstigen eigenen Erzeugnissen und aus industriellen/handwerklichen Dienstleistungen sowie Umsatz aus Handelsware und aus sonstigen nichtindustriellen/handwerklichen Tätigkeiten.

Wohnungsbau

Zum Wohnungsbau zählen alle Bauten - auch Wohnheime - deren Gesamtnutzfläche zu mindestens 50 Prozent Wohnbedürfnissen dient, und zwar unabhängig davon, wer sie in Auftrag gegeben hat. Erstreckt sich ein Auftrag auf ein Wohngebäude mit einzelnen Räumen, die nicht dem Wohnzweck dienen, also z. B. auf Geschäftsräume, so rechnet das gesamte Gebäude zum Wohnbau. Auch Wohnungen, die im Auftrag von Bund, Ländern und Gemeinden, Sozialversicherung und sonstigen öffentlichen Auftraggebern, ferner von Kirchen, Vereinen, Verbänden, Gewerkschaften, Parteien, dem Roten Kreuz und ähnlichen Organisationen sowie von Bahn (Deutsche Bahn AG) und Post (Post AG, Postbank AG, Telekom AG) errichtet werden, zählen zum Wohnungsbau.

| Jahr Monat | | Betriebe ¹ | Beschäftigte ¹ | Geleistete Arbeits- stunden | Entgelte | Umsatz ² | | Auftrags- eingang ² |
|-------------------|-----------|-----------------------|---------------------------|-----------------------------------|-----------|---------------------|---------------------------|-----------------------------------|
| | | | | | insgesamt | insgesamt | baugewerblicher Umsatz | |
| | | Anzahl | | 1 000 | 1 000 EUR | | | |
| 2006 | | 346 | 17 242 | 21 006 | 556 112 | 2 587 069 | 2 549 068 | 2 158 937 |
| 2007 | | 349 | 17 706 | 21 399 | 575 173 | 2 610 010 | 2 530 308 | 2 308 531 |
| 2008 | | 346 | 17 715 | 21 530 | 587 086 | 2 829 098 | 2 703 328 | 2 434 327 |
| 2009 | | 350 | 17 834 | 21 195 | 590 838 | 2 892 203 | 2 780 065 | 2 247 745 |
| 2010 | | 356 | 18 505 | 21 049 | 603 711 | 2 781 526 | 2 656 484 | 2 240 574 |
| 2011 | | 361 | 18 834 | 23 559 | 654 093 | 3 011 983 | 2 888 721 | 2 412 157 |
| 2012 | | 388 | 19 243 | 22 955 | 666 423 | 2 950 333 | 2 827 389 | 2 484 870 |
| 2013 | | 380 | 19 151 | 23 024 | 670 086 | 3 043 713 | 2 926 340 | 2 426 215 |
| 2014 | | 383 | 18 898 | 23 628 | 700 364 | 3 158 305 | 3 050 908 | 2 577 045 |
| 2011 | Januar | 365 | 18 406 | 1 229 | 44 195 | 116 255 | 111 911 | 133 751 |
| | Februar | 365 | 18 299 | 1 518 | 43 733 | 149 406 | 141 380 | 166 388 |
| | März | 366 | 18 416 | 2 010 | 51 998 | 214 464 | 206 789 | 212 282 |
| | April | 364 | 18 616 | 2 009 | 53 121 | 233 085 | 223 100 | 209 230 |
| | Mai | 362 | 18 591 | 2 305 | 55 310 | 260 056 | 247 631 | 219 865 |
| | Juni | 361 | 18 834 | 1 963 | 56 636 | 248 961 | 237 120 | 237 957 |
| | Juli | 360 | 18 765 | 1 952 | 55 554 | 252 167 | 244 681 | 214 000 |
| | August | 360 | 18 932 | 2 285 | 57 002 | 277 329 | 267 539 | 212 882 |
| | September | 360 | 18 912 | 2 274 | 56 180 | 283 929 | 274 872 | 251 706 |
| | Oktober | 386 | 19 432 | 2 164 | 56 032 | 299 652 | 288 121 | 188 416 |
| | November | 397 | 19 577 | 2 313 | 67 751 | 341 045 | 329 259 | 187 477 |
| | Dezember | 394 | 19 371 | 1 537 | 56 582 | 335 637 | 316 319 | 178 202 |
| 2012 | Januar | 392 | 19 036 | 1 349 | 49 341 | 130 202 | 122 426 | 119 773 |
| | Februar | 392 | 18 917 | 1 068 | 43 180 | 135 390 | 128 431 | 189 560 |
| | März | 391 | 18 973 | 2 086 | 52 375 | 213 178 | 202 300 | 208 818 |
| | April | 391 | 19 057 | 2 000 | 55 421 | 227 464 | 218 248 | 229 412 |
| | Mai | 389 | 19 014 | 2 126 | 56 604 | 239 832 | 227 602 | 214 330 |
| | Juni | 388 | 19 243 | 2 099 | 57 495 | 267 983 | 258 292 | 238 683 |
| | Juli | 386 | 19 170 | 2 091 | 57 851 | 267 554 | 260 049 | 224 641 |
| | August | 386 | 19 288 | 2 230 | 59 390 | 282 901 | 270 936 | 202 859 |
| | September | 385 | 19 222 | 2 127 | 55 376 | 275 875 | 262 620 | 270 208 |
| | Oktober | 381 | 19 272 | 2 297 | 58 556 | 304 325 | 292 769 | 218 792 |
| | November | 380 | 19 247 | 2 186 | 67 346 | 319 356 | 308 311 | 186 938 |
| | Dezember | 379 | 18 984 | 1 296 | 53 488 | 286 273 | 275 407 | 180 854 |
| 2013 | Januar | 378 | 18 556 | 1 076 | 45 433 | 122 300 | 117 527 | 110 736 |
| | Februar | 378 | 18 474 | 1 201 | 41 718 | 134 586 | 127 412 | 134 108 |
| | März | 379 | 18 585 | 1 580 | 45 967 | 185 471 | 176 011 | 186 699 |
| | April | 380 | 18 910 | 2 197 | 56 216 | 238 381 | 228 347 | 213 930 |
| | Mai | 380 | 18 960 | 1 983 | 57 914 | 249 426 | 236 521 | 214 326 |
| | Juni | 380 | 19 151 | 2 184 | 57 533 | 266 766 | 256 679 | 252 486 |
| | Juli | 379 | 19 163 | 2 282 | 60 063 | 319 670 | 308 906 | 264 227 |
| | August | 379 | 19 333 | 2 186 | 59 093 | 285 871 | 276 990 | 235 509 |
| | September | 379 | 19 362 | 2 255 | 57 954 | 298 923 | 288 243 | 233 503 |
| | Oktober | 385 | 19 601 | 2 319 | 60 945 | 316 253 | 304 469 | 233 646 |
| | November | 387 | 19 454 | 2 170 | 69 397 | 314 130 | 299 683 | 161 069 |
| | Dezember | 389 | 19 197 | 1 592 | 57 856 | 311 936 | 305 552 | 185 977 |
| 2014 | Januar | 387 | 18 852 | 1 551 | 53 700 | 157 075 | 152 334 | 150 787 |
| | Februar | 386 | 18 809 | 1 659 | 49 136 | 187 803 | 181 853 | 143 394 |
| | März | 385 | 18 833 | 1 890 | 52 969 | 222 425 | 214 944 | 223 127 |
| | April | 386 | 19 027 | 2 121 | 58 653 | 254 650 | 246 666 | 265 392 |
| | Mai | 386 | 18 861 | 2 045 | 56 916 | 256 438 | 246 946 | 232 182 |
| | Juni | 383 | 18 898 | 2 000 | 59 494 | 269 882 | 259 196 | 240 871 |
| | Juli | 383 | 18 855 | 2 266 | 60 112 | 296 225 | 286 205 | 298 531 |
| | August | 382 | 18 890 | 1 906 | 59 223 | 263 386 | 253 967 | 224 221 |
| | September | 382 | 19 003 | 2 254 | 59 400 | 276 611 | 266 382 | 249 512 |
| | Oktober | 374 | 18 983 | 2 288 | 60 622 | 310 078 | 300 945 | 195 259 |
| | November | 376 | 18 891 | 2 094 | 68 241 | 330 149 | 319 899 | 162 337 |
| | Dezember | 376 | 18 603 | 1 554 | 61 897 | 333 582 | 321 571 | 191 433 |

1 Für Jahreswerte Stand der Betriebe und Beschäftigten Ende Juni. – 2 Ohne Umsatzsteuer.

| WZ 2008 | Wirtschaftszweig | Betriebe | Be- schäftigte | Geleistete Arbeits- stunden | Entgelte | Umsatz ¹ | |
|------------|--|----------|-------------------|-----------------------------------|-----------|---------------------|-----------------------|
| | | | | | | insgesamt | baugewerbl. Umsatz |
| | | Anzahl | | 1 000 | 1 000 EUR | | |
| 41.2 | Bau von Gebäuden | 94 | 4 236 | 306 | 13 417 | 93 346 | 93 065 |
| 41.20 | Bau von Gebäuden | 94 | 4 236 | 306 | 13 417 | 93 346 | 93 065 |
| 41.20.1 | Bau von Gebäuden (ohne Fertigteilbau) | 87 | 4 007 | 287 | 12 391 | 78 979 | 78 698 |
| 41.20.2 | Errichtung von Fertigteilbauten | 7 | 229 | 19 | 1 026 | 14 367 | 14 367 |
| 42.1 | Bau von Straßen und Bahnverkehrsstrecken | 66 | 5 199 | 417 | 17 219 | 82 192 | 77 849 |
| 42.11 | Bau von Straßen | 55 | 4 611 | 357 | 14 874 | 74 518 | 70 176 |
| 42.12 | Bau von Bahnverkehrsstrecken | 9 | . | . | . | . | . |
| 42.13 | Brücken- und Tunnelbau | 2 | . | . | . | . | . |
| 42.2 | Leitungstiefbau und Kläranlagenbau | 38 | 1 934 | 187 | 5 732 | . | . |
| 42.21 | Rohrleitungstiefbau, Brunnen- und Kläranlagenbau | 28 | 1 491 | 125 | . | . | . |
| 42.22 | Kabelnetzleitungstiefbau | 10 | 443 | 62 | . | . | . |
| 42.9 | Sonstiger Tiefbau | 55 | 2 142 | 179 | 6 219 | 33 595 | 32 867 |
| 42.91 | Wasserbau | - | - | - | - | - | - |
| 42.99 | Sonstiger Tiefbau ang. | 55 | 2 142 | 179 | 6 219 | 33 595 | 32 867 |
| 43.1 | Abbrucharbeiten und vorb. Baustellenarbeiten | 8 | 394 | 55 | 1 117 | . | . |
| 43.11 | Abbrucharbeiten | 2 | . | . | . | . | . |
| 43.12 | Vorbereitende Baustellenarbeiten | 5 | 207 | 26 | 613 | 2 772 | 2 761 |
| 43.13 | Test- und Suchbohrung | 1 | . | . | . | . | . |
| 43.9 | Sonstige spezialisierte Bautätigkeiten | 115 | 4 698 | 409 | 18 193 | 78 926 | 72 605 |
| 43.91 | Dachdeckerei und Zimmerei | 64 | 1 975 | 173 | 5 117 | 29 491 | 29 224 |
| 43.91.1 | Dachdeckerei und Bauspenglerei | 47 | 1 449 | 129 | 3 753 | 23 137 | 22 988 |
| 43.91.2 | Zimmerei und Ingenieurholzbau | 17 | 526 | 45 | 1 364 | 6 354 | 6 236 |
| 43.99 | Sonstige spezialisierte Bautätigkeiten ang. | 51 | 2 723 | 235 | 13 076 | 49 436 | 43 380 |
| 43.99.1 | Gerüstbau | 11 | . | . | 743 | 3 761 | 3 671 |
| 43.99.2 | Schornstein-, Feuerungs- und Industrieofenbau | 2 | . | . | . | . | . |
| 43.99.9 | Baugewerbe ang. | 38 | 2 356 | 206 | . | . | . |
| 412-439 | Bauhauptgewerbe insgesamt | 376 | 18 603 | 1 554 | 61 897 | 333 582 | 321 571 |

1 Ohne Umsatzsteuer.

| Merkmal | Dezember 2014 | Zum Vergleich | | | | Januar - Dezember | | |
|---|---------------|---------------|---------------|----------------------|---------------|-------------------|-----------|------------------|
| | | Dezember 2013 | November 2014 | Veränderung zum in % | | 2013 | 2014 | Veränderung in % |
| | | | | Dezember 2013 | November 2014 | | | |
| Betriebe (MD) | 376 | 389 | 376 | -3,3 | - | 381 | 382 | 0,3 |
| Beschäftigte (MD) | 18 603 | 19 197 | 18 891 | -3,1 | -1,5 | 19 062 | 18 875 | -1,0 |
| Entgelte (1 000 EUR) | 61 897 | 57 856 | 68 241 | 7,0 | -9,3 | 670 086 | 700 364 | 4,5 |
| Geleistete Arbeitsstunden (1 000 Stunden) | 1 554 | 1 592 | 2 094 | -2,4 | -25,8 | 23 024 | 23 628 | 2,6 |
| Hochbau insgesamt | 674 | 681 | 882 | -1,0 | -23,6 | 9 881 | 10 188 | 3,1 |
| Wohnungsbau | 255 | 269 | 331 | -5,1 | -23,0 | 3 731 | 3 833 | 2,7 |
| gewerblicher Hochbau | 309 | 305 | 384 | 1,4 | -19,6 | 4 242 | 4 586 | 8,1 |
| öffentlicher Hochbau | 110 | 107 | 166 | 2,2 | -34,0 | 1 909 | 1 769 | -7,3 |
| Organisationen ohne Erwerbszweck | 20 | 17 | 27 | 15,4 | -27,0 | 368 | 288 | -21,8 |
| Körperschaften des öffentl. Rechts | 90 | 90 | 139 | -0,3 | -35,4 | 1 541 | 1 481 | -3,9 |
| Tiefbau insgesamt | 880 | 911 | 1 212 | -3,4 | -27,4 | 13 143 | 13 440 | 2,3 |
| gewerblicher Tiefbau | 245 | 228 | 288 | 7,5 | -14,7 | 2 913 | 3 117 | 7,0 |
| öffentlicher Tiefbau | 254 | 263 | 340 | -3,2 | -25,2 | 3 791 | 3 798 | 0,2 |
| Straßenbau | 381 | 420 | 585 | -9,4 | -34,9 | 6 439 | 6 525 | 1,3 |
| Baugewerblicher Umsatz (1 000 EUR) ¹ | 321 571 | 305 552 | 319 899 | 5,2 | 0,5 | 2 926 340 | 3 050 908 | 4,3 |
| Hochbau insgesamt | 163 547 | 148 866 | 145 420 | 9,9 | 12,5 | 1 461 394 | 1 531 192 | 4,8 |
| Wohnungsbau | 44 308 | 47 165 | 42 017 | -6,1 | 5,5 | 469 870 | 474 776 | 1,0 |
| gewerblicher Hochbau | 88 284 | 71 492 | 75 392 | 23,5 | 17,1 | 659 330 | 732 764 | 11,1 |
| öffentlicher Hochbau | 30 955 | 30 209 | 28 011 | 2,5 | 10,5 | 332 194 | 323 653 | -2,6 |
| Organisationen ohne Erwerbszweck | 3 567 | 2 431 | 4 993 | 46,7 | -28,6 | 38 983 | 40 853 | 4,8 |
| Körperschaften des öffentl. Rechts | 27 388 | 27 778 | 23 019 | -1,4 | 19,0 | 293 212 | 282 800 | -3,6 |
| Tiefbau insgesamt | 158 024 | 156 686 | 174 479 | 0,9 | -9,4 | 1 464 946 | 1 519 715 | 3,7 |
| gewerblicher Tiefbau | 33 621 | 33 771 | 34 290 | -0,4 | -2,0 | 324 003 | 316 178 | -2,4 |
| öffentlicher Tiefbau | 50 290 | 47 195 | 45 511 | 6,6 | 10,5 | 384 579 | 412 967 | 7,4 |
| Straßenbau | 74 112 | 75 721 | 94 677 | -2,1 | -21,7 | 756 364 | 790 570 | 4,5 |
| Sonstiger Umsatz (1 000 EUR) ¹ | 12 011 | 6 384 | 10 250 | 88,1 | 17,2 | 117 373 | 107 397 | -8,5 |
| Gesamtumsatz (1 000 EUR) ¹ | 333 582 | 311 936 | 330 149 | 6,9 | 1,0 | 3 043 713 | 3 158 305 | 3,8 |
| Auftragseingang (1 000 EUR) ¹ | 191 433 | 185 977 | 162 337 | 2,9 | 17,9 | 2 426 215 | 2 577 045 | 6,2 |
| Hochbau insgesamt | 106 308 | 92 574 | 80 064 | 14,8 | 32,8 | 1 153 862 | 1 226 389 | 6,3 |
| Wohnungsbau | 25 022 | 25 470 | 31 938 | -1,8 | -21,7 | 332 960 | 346 107 | 3,9 |
| gewerblicher Hochbau | 64 130 | 42 492 | 39 086 | 50,9 | 64,1 | 539 020 | 627 745 | 16,5 |
| öffentlicher Hochbau | 17 156 | 24 612 | 9 040 | -30,3 | 89,8 | 281 882 | 252 537 | -10,4 |
| Organisationen ohne Erwerbszweck | 853 | 2 110 | 2 829 | -59,6 | -69,9 | 33 538 | 31 095 | -7,3 |
| Körperschaften des öffentl. Rechts | 16 303 | 22 502 | 6 210 | -27,5 | 162,5 | 248 343 | 221 442 | -10,8 |
| Tiefbau insgesamt | 85 125 | 93 403 | 82 273 | -8,9 | 3,5 | 1 272 353 | 1 350 656 | 6,2 |
| gewerblicher Tiefbau | 21 048 | 18 634 | 21 586 | 13,0 | -2,5 | 255 298 | 319 302 | 25,1 |
| öffentlicher Tiefbau | 29 658 | 27 398 | 25 794 | 8,2 | 15,0 | 367 531 | 352 965 | -4,0 |
| Straßenbau | 34 419 | 47 371 | 34 893 | -27,3 | -1,4 | 649 524 | 678 389 | 4,4 |

1 Ohne Umsatzsteuer.

| Verwaltungsbezirk | Betriebe | Be- schäftigte | Geleistete Arbeits- stunden | Entgelte | Umsatz ¹ | | Auftrags- eingang ¹ |
|------------------------------|----------|-------------------|-----------------------------------|-----------|---------------------|-----------------------|-----------------------------------|
| | | | | | insgesamt | baugewerbl. Umsatz | |
| | Anzahl | | 1 000 | 1 000 EUR | | | |
| Frankenthal (Pfalz), St. | 3 | . | . | . | . | . | 385 |
| Kaiserslautern, St. | 9 | 540 | 37 | 1 795 | 12 951 | 12 951 | 3 774 |
| Koblenz, St. | 13 | 540 | 46 | 1 784 | 5 689 | 5 599 | 5 852 |
| Landau i. d. Pf., St. | 4 | 103 | 6 | 256 | 1 391 | 1 391 | 220 |
| Ludwigshafen a. Rh., St. | 13 | 611 | 59 | 2 100 | 6 156 | 6 156 | 4 768 |
| Mainz, St. | 12 | 559 | 53 | 1 791 | 14 888 | 14 211 | 9 875 |
| Neustadt a. d. Weinstr., St. | 2 | . | . | . | . | . | . |
| Pirmasens, St. | 4 | 221 | 13 | 631 | . | . | . |
| Speyer, St. | 4 | 217 | 16 | 715 | 1 675 | 1 675 | . |
| Trier, St. | 9 | 335 | 28 | 984 | 3 446 | 3 320 | 891 |
| Worms, St. | 3 | 120 | 12 | 319 | . | . | 987 |
| Zweibrücken, St. | 4 | 216 | 19 | 514 | 4 478 | 4 478 | . |
| | | | | | | | |
| Ahrweiler | 12 | 513 | 38 | 1 575 | 8 867 | 8 817 | 3 962 |
| Altenkirchen (Ww.) | 9 | 778 | 77 | 3 026 | 10 421 | 10 395 | 7 432 |
| Alzey-Worms | 7 | 561 | 49 | 1 988 | . | . | 3 706 |
| Bad Dürkheim | 5 | 110 | 10 | 306 | 632 | 628 | 439 |
| Bad Kreuznach | 13 | 742 | 76 | 2 307 | 8 935 | 8 928 | 4 452 |
| Bernkastel-Wittlich | 19 | 869 | 72 | 2 439 | 12 685 | 12 676 | 3 580 |
| Birkenfeld | 9 | 442 | 30 | 1 653 | 8 024 | 8 008 | 8 157 |
| Cochem-Zell | 11 | 781 | 51 | 2 345 | 16 432 | 16 420 | 1 477 |
| Donnersbergkreis | 9 | 222 | 22 | 745 | 3 124 | 3 124 | 1 972 |
| Eifelkreis Bitburg-Prüm | 10 | 575 | 49 | 1 615 | 14 103 | 13 629 | 12 072 |
| Germersheim | 7 | 244 | 17 | 672 | 3 027 | 3 027 | . |
| Kaiserslautern | 9 | 436 | 47 | 1 176 | 4 900 | 4 900 | 3 096 |
| Kusel | 6 | 161 | 12 | 555 | 1 331 | 1 331 | 925 |
| Mainz-Bingen | 17 | 956 | 68 | 2 795 | 18 584 | 18 460 | 17 348 |
| Mayen-Koblenz | 25 | 901 | 87 | 2 613 | 25 672 | 25 645 | 5 830 |
| Neuwied | 20 | 771 | 73 | 2 594 | 11 905 | 10 981 | 8 414 |
| Rhein-Hunsrück-Kreis | 20 | 1 406 | 103 | 3 961 | 37 950 | 36 907 | 21 928 |
| Rhein-Lahn-Kreis | 8 | 338 | 31 | 1 044 | 4 563 | 4 563 | 1 389 |
| Rhein-Pfalz-Kreis | 4 | 509 | 37 | 2 301 | . | . | . |
| Südliche Weinstraße | 10 | 316 | 28 | 872 | 5 546 | 5 546 | 3 050 |
| Südwestpfalz | 9 | 285 | 24 | 773 | 2 619 | 2 618 | 2 053 |
| Trier-Saarburg | 11 | 554 | 39 | 1 457 | 6 700 | 6 470 | 1 640 |
| Vulkaneifel | 8 | 315 | 20 | 1 020 | 4 638 | 4 629 | 2 714 |
| Westerwaldkreis | 38 | 2 223 | 197 | 10 695 | 45 240 | 37 320 | 24 800 |
| | | | | | | | |
| Rheinland-Pfalz | 376 | 18 603 | 1 554 | 61 897 | 333 582 | 321 571 | 191 433 |
| kreisfreie Städte | 80 | 3 595 | 298 | 11 371 | 60 212 | 59 254 | 34 381 |
| Landkreise | 296 | 15 008 | 1 256 | 50 526 | 273 370 | 262 317 | 157 052 |
| | | | | | | | |
| Industrie- und Handelskammer | | | | | | | |
| Kammerbezirk Koblenz | 178 | 9 435 | 808 | 33 597 | 183 698 | 173 583 | 93 694 |
| Kammerbezirk Pfalz | 102 | 4 324 | 356 | 13 892 | 64 602 | 64 474 | 44 927 |
| Kammerbezirk Rheinhessen | 39 | 2 196 | 183 | 6 893 | 43 711 | 42 790 | 31 916 |
| Kammerbezirk Trier | 57 | 2 648 | 208 | 7 515 | 41 571 | 40 724 | 20 896 |

1 Ohne Umsatzsteuer.

T 5

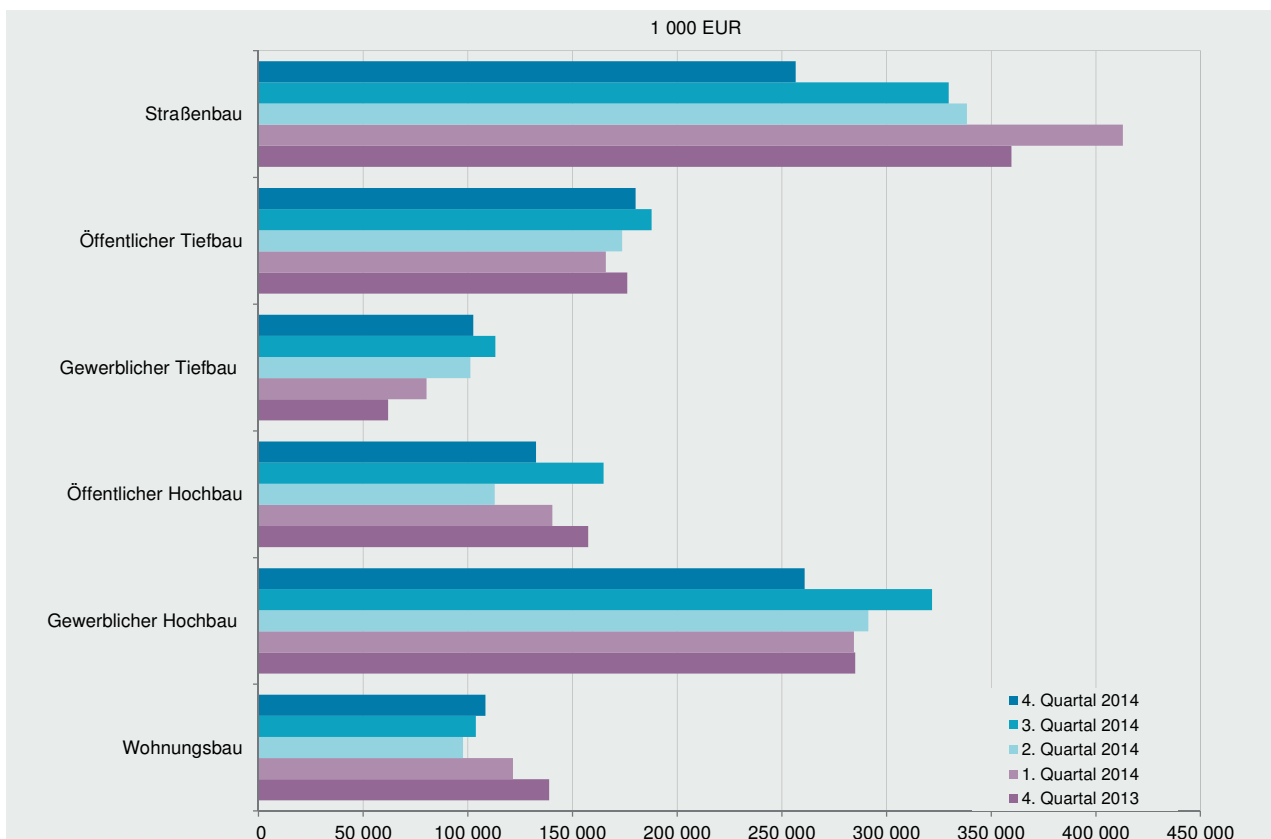
Auftragsbestand im 4. Quartal 2014 nach Bauarten und Auftraggebern – Betriebe von Unternehmen mit 20 und mehr Beschäftigten –

| Bauart Auftraggeber | Auftragsbestand ¹ | | | | | | | |
|------------------------------------|------------------------------|------------|------------|------------|------------|------------|--------------------|--------------------|
| | 2013 | | 2014 | | | | | |
| | 3. Quartal | 4. Quartal | 1. Quartal | 2. Quartal | 3. Quartal | 4. Quartal | | |
| | | | | | | insgesamt | Veränderung zu | |
| | | | | | | | 2013 4. Quartal | 2014 3. Quartal |
| 1 000 EUR | | | | | | % | | |
| Bauhauptgewerbe insgesamt | 1 322 340 | 1 178 979 | 1 205 431 | 1 115 257 | 1 221 011 | 1 041 234 | -11,7 | -14,7 |
| Hochbau insgesamt | 624 883 | 581 346 | 546 461 | 501 805 | 590 297 | 501 827 | -13,7 | -15,0 |
| Wohnungsbau | 145 452 | 138 811 | 121 536 | 97 741 | 103 737 | 108 372 | -21,9 | 4,5 |
| gewerblicher Hochbau | 313 904 | 284 994 | 284 502 | 291 255 | 321 793 | 260 899 | -8,5 | -18,9 |
| öffentlicher Hochbau | 165 528 | 157 540 | 140 423 | 112 809 | 164 767 | 132 556 | -15,9 | -19,5 |
| Organisationen ohne Erwerbszweck | 17 020 | 19 955 | 15 408 | 17 071 | 13 635 | 9 744 | -51,2 | -28,5 |
| Körperschaften des öffentl. Rechts | 148 508 | 137 586 | 125 016 | 95 738 | 151 132 | 122 812 | -10,7 | -18,7 |
| Tiefbau insgesamt | 697 457 | 597 633 | 658 969 | 613 452 | 630 714 | 539 407 | -9,7 | -14,5 |
| gewerblicher Tiefbau | 84 659 | 61 842 | 80 200 | 101 253 | 113 139 | 102 625 | 65,9 | -9,3 |
| öffentlicher Tiefbau | 166 607 | 176 086 | 165 911 | 173 730 | 187 813 | 180 117 | 2,3 | -4,1 |
| Straßenbau | 446 190 | 359 705 | 412 858 | 338 470 | 329 762 | 256 664 | -28,6 | -22,2 |

1 Ohne Umsatzsteuer.

G 1

Auftragsbestand im 4. Quartal 2013 bis 4. Quartal 2014 nach Bauarten und Auftraggebern – Betriebe von Unternehmen mit 20 und mehr Beschäftigten –



| Merkmal | Dezember 2014 | Zum Vergleich | | | | Januar - Dezember | | |
|---|------------------|------------------|------------------|----------------------|------------------|-------------------|-----------|---------------------|
| | | Dezember 2013 | November 2014 | Veränderung zum in % | | 2013 | 2014 | Veränderung in % |
| | | | | Dezember 2013 | November 2014 | | | |
| Beschäftigte (MD) | 38 230 | 37 965 | 38 822 | 0,7 | -1,5 | 38 313 | 38 655 | 0,9 |
| Entgelte (1 000 EUR) | 102 410 | 93 603 | 112 907 | 9,4 | -9,3 | 1 091 317 | 1 156 674 | 6,0 |
| Geleistete Arbeitsstunden (1 000 Stunden) | 3 227 | 3 093 | 4 276 | 4,3 | -24,5 | 44 906 | 48 169 | 7,3 |
| Hochbau insgesamt | 2 038 | 1 910 | 2 654 | 6,7 | -23,2 | 27 784 | 30 112 | 8,4 |
| Wohnungsbau | 1 381 | 1 306 | 1 793 | 5,7 | -23,0 | 18 586 | 20 274 | 9,1 |
| gewerblicher Hochbau | 477 | 449 | 592 | 6,2 | -19,4 | 6 457 | 7 002 | 8,4 |
| öffentlicher Hochbau | 180 | 155 | 269 | 16,1 | -33,1 | 2 741 | 2 836 | 3,5 |
| Organisationen ohne Erwerbszweck | 52 | 29 | 71 | 79,3 | -26,8 | 617 | 680 | 10,2 |
| Körperschaften des öffentl. Rechts | 128 | 126 | 198 | 1,6 | -35,4 | 2 124 | 2 156 | 1,5 |
| Tiefbau insgesamt | 1 189 | 1 183 | 1 622 | 0,5 | -26,7 | 17 122 | 18 057 | 5,5 |
| gewerblicher Tiefbau | 367 | 332 | 431 | 10,5 | -14,8 | 4 355 | 4 779 | 9,7 |
| öffentlicher Tiefbau | 363 | 357 | 486 | 1,7 | -25,3 | 5 212 | 5 385 | 3,3 |
| Straßenbau | 459 | 494 | 705 | -7,1 | -34,9 | 7 555 | 7 893 | 4,5 |
| Baugewerblicher Umsatz (1 000 EUR) ¹ | 516 057 | 486 398 | 506 185 | 6,1 | 2,0 | 4 780 732 | 4 992 371 | 4,4 |
| Hochbau insgesamt | 317 234 | 295 245 | 289 766 | 7,4 | 9,5 | 2 992 628 | 3 095 776 | 3,4 |
| Wohnungsbau | 168 233 | 165 850 | 159 534 | 1,4 | 5,5 | 1 705 538 | 1 771 429 | 3,9 |
| gewerblicher Hochbau | 110 089 | 93 116 | 94 013 | 18,2 | 17,1 | 887 939 | 917 575 | 3,3 |
| öffentlicher Hochbau | 38 912 | 36 279 | 36 219 | 7,3 | 7,4 | 399 151 | 406 772 | 1,9 |
| Organisationen ohne Erwerbszweck | 6 285 | 3 914 | 8 797 | 60,6 | -28,6 | 60 997 | 68 672 | 12,6 |
| Körperschaften des öffentl. Rechts | 32 627 | 32 365 | 27 422 | 0,8 | 19,0 | 338 154 | 338 100 | -0,0 |
| Tiefbau insgesamt | 198 823 | 191 153 | 216 419 | 4,0 | -8,1 | 1 788 104 | 1 896 595 | 6,1 |
| gewerblicher Tiefbau | 46 447 | 43 718 | 47 371 | 6,2 | -2,0 | 425 053 | 442 685 | 4,1 |
| öffentlicher Tiefbau | 68 750 | 61 088 | 62 217 | 12,5 | 10,5 | 503 357 | 556 641 | 10,6 |
| Straßenbau | 83 626 | 86 347 | 106 831 | -3,2 | -21,7 | 859 694 | 897 269 | 4,4 |
| Sonstiger Umsatz (1 000 EUR) ¹ | 13 368 | 7 769 | 11 408 | 72,1 | 17,2 | 142 276 | 120 908 | -15,0 |
| Gesamtumsatz (1 000 EUR) ¹ | 529 425 | 494 167 | 517 593 | 7,1 | 2,3 | 4 923 008 | 5 113 279 | 3,9 |

1 Ohne Umsatzsteuer.

| Jahr Monat | | Beschäftigte ¹ | Geleistete Arbeits- stunden | Entgelte | Umsatz ² | |
|-------------------|-----------|---------------------------|-----------------------------------|-----------|---------------------|---------------------------|
| | | | | insgesamt | insgesamt | baugewerblicher Umsatz |
| | | Anzahl | 1 000 | 1 000 EUR | | |
| 2006 | | 36 751 | 43 669 | 966 125 | 4 235 666 | 4 184 400 |
| 2007 | | 36 977 | 44 422 | 982 413 | 4 224 277 | 4 130 410 |
| 2008 | | 37 202 | 43 759 | 1 004 796 | 4 493 433 | 4 350 997 |
| 2009 | | 36 885 | 41 748 | 992 011 | 4 380 777 | 4 254 641 |
| 2010 | | 38 286 | 42 140 | 1 018 369 | 4 404 931 | 4 268 031 |
| 2011 | | 38 809 | 47 190 | 1 075 599 | 4 734 688 | 4 599 095 |
| 2012 | | 39 001 | 45 795 | 1 081 193 | 4 725 761 | 4 586 356 |
| 2013 | | 38 728 | 44 906 | 1 091 317 | 4 923 008 | 4 780 732 |
| 2014 | | 38 997 | 48 169 | 1 156 674 | 5 113 279 | 4 992 371 |
| 2011 | Januar | 36 953 | 2 563 | 73 734 | 190 424 | 185 696 |
| | Februar | 36 738 | 3 082 | 72 964 | 247 069 | 238 332 |
| | März | 38 057 | 4 051 | 86 361 | 346 663 | 338 189 |
| | April | 38 470 | 4 062 | 88 227 | 369 601 | 358 576 |
| | Mai | 38 418 | 4 670 | 91 862 | 418 644 | 404 926 |
| | Juni | 38 809 | 4 029 | 93 960 | 407 834 | 394 799 |
| | Juli | 38 778 | 3 937 | 92 267 | 406 070 | 397 804 |
| | August | 39 123 | 4 605 | 94 672 | 444 368 | 433 558 |
| | September | 39 082 | 4 577 | 93 307 | 450 972 | 440 971 |
| | Oktober | 38 188 | 4 143 | 89 546 | 445 380 | 432 723 |
| | November | 38 473 | 4 402 | 108 274 | 506 129 | 493 192 |
| | Dezember | 38 068 | 3 069 | 90 425 | 501 534 | 480 329 |
| 2012 | Januar | 37 410 | 2 775 | 78 853 | 210 291 | 201 757 |
| | Februar | 37 176 | 2 253 | 69 007 | 227 406 | 219 767 |
| | März | 38 462 | 4 071 | 85 169 | 339 190 | 326 995 |
| | April | 38 632 | 3 942 | 90 122 | 379 752 | 369 421 |
| | Mai | 38 545 | 4 248 | 92 046 | 388 830 | 375 121 |
| | Juni | 39 001 | 4 146 | 92 602 | 427 213 | 416 287 |
| | Juli | 38 861 | 4 187 | 94 074 | 434 966 | 426 553 |
| | August | 39 100 | 4 381 | 96 576 | 452 642 | 439 231 |
| | September | 38 966 | 4 170 | 90 049 | 432 759 | 417 900 |
| | Oktober | 38 848 | 4 523 | 95 541 | 488 626 | 475 026 |
| | November | 38 797 | 4 358 | 109 882 | 496 706 | 483 706 |
| | Dezember | 38 267 | 2 741 | 87 272 | 447 380 | 434 592 |
| 2013 | Januar | 37 404 | 2 291 | 74 129 | 208 723 | 203 106 |
| | Februar | 37 239 | 2 588 | 68 068 | 227 069 | 218 626 |
| | März | 37 585 | 3 179 | 75 119 | 315 624 | 304 124 |
| | April | 38 243 | 4 262 | 91 868 | 395 577 | 383 381 |
| | Mai | 38 344 | 3 865 | 94 642 | 410 685 | 394 999 |
| | Juni | 38 728 | 4 245 | 93 582 | 432 117 | 419 831 |
| | Juli | 38 754 | 4 396 | 98 154 | 516 122 | 503 040 |
| | August | 39 098 | 4 212 | 96 569 | 459 331 | 448 535 |
| | September | 39 157 | 4 314 | 94 708 | 479 263 | 466 282 |
| | Oktober | 38 764 | 4 349 | 98 600 | 494 341 | 480 001 |
| | November | 38 473 | 4 112 | 112 275 | 489 989 | 472 409 |
| | Dezember | 37 965 | 3 093 | 93 603 | 494 167 | 486 398 |
| 2014 | Januar | 37 282 | 3 101 | 86 879 | 258 129 | 252 360 |
| | Februar | 37 197 | 3 307 | 79 495 | 315 711 | 308 470 |
| | März | 38 892 | 3 926 | 87 941 | 376 098 | 367 739 |
| | April | 39 292 | 4 325 | 97 378 | 416 208 | 407 289 |
| | Mai | 38 949 | 4 211 | 94 494 | 428 528 | 417 924 |
| | Juni | 38 997 | 4 108 | 98 127 | 428 588 | 416 658 |
| | Juli | 38 937 | 4 679 | 99 800 | 479 659 | 468 465 |
| | August | 39 009 | 3 861 | 98 324 | 419 622 | 409 098 |
| | September | 39 243 | 4 552 | 98 618 | 443 619 | 432 192 |
| | Oktober | 39 011 | 4 596 | 100 301 | 500 099 | 489 934 |
| | November | 38 822 | 4 276 | 112 907 | 517 593 | 506 185 |
| | Dezember | 38 230 | 3 227 | 102 410 | 529 425 | 516 057 |

1 Für Jahreswerte Stand der Beschäftigten Ende Juni. – 2 Ohne Umsatzsteuer.

Impressum

Herausgeber:
Statistisches Landesamt Rheinland-Pfalz
Mainzer Straße 14-16
56130 Bad Ems

Telefon: 02603 71-0
Telefax: 02603 71-3150

E-Mail: poststelle@statistik.rlp.de
Internet: www.statistik.rlp.de

Kostenfreier Download im Internet: <http://www.statistik.rlp.de/veroeffentlichungen/statistische-berichte>

© Statistisches Landesamt Rheinland-Pfalz · Bad Ems · 2015

Vervielfältigung und Verbreitung, auch auszugsweise, mit Quellenangabe gestattet.