



Rheinland-Pfalz

STATISTISCHES LANDESAMT

2014

STATISTISCHE BERICHTE



Einbürgerungen 2013

Inhalt

	Seite
Vorbemerkungen	3
Übersichtskarte zu den kreisfreien Städten und Landkreisen in Rheinland-Pfalz	4
 Schaubilder	
Eingebürgerte Personen 2013 nach Altersjahren und Geschlecht	6
Eingebürgerte Personen nach Kontinenten	6
Eingebürgerte Personen 2013 aus EU-Ländern nach bisheriger Staatsangehörigkeit	9
Eingebürgerte Personen 2013 nach den 30 häufigsten bisherigen Staatsangehörigkeiten	14
Eingebürgerte Personen 2013 nach kreisfreien Städten und Landkreisen	16
 Tabellen	
1. Eingebürgerte Personen 2013 nach Altersjahren und Geschlecht	5
2. Eingebürgerte Personen 2013 nach bisheriger Staatsangehörigkeit und Altersgruppen	7
3. Eingebürgerte Personen 2013 nach bisheriger Staatsangehörigkeit und Aufenthaltsdauer	10
4. Eingebürgerte Personen 2013 nach bisheriger Staatsangehörigkeit und Familienstand	12
5. Eingebürgerte Personen 2012 und 2013 nach kreisfreien Städten und Landkreisen sowie Art der Einbürgerung	15

Zeichenerklärung

(nach DIN 55301)

0	weniger als die Hälfte von 1 in der letzten besetzten Stelle, jedoch mehr als nichts
-	nichts vorhanden (genau Null)
...	Angabe fällt später an
/	keine Angabe, da Zahlenwert nicht sicher genug
.	Zahlenwert unbekannt oder geheim zu halten
x	Tabellenfach gesperrt, weil Aussage nicht sinnvoll
p	vorläufige Zahl
r	berichtigte Zahl
s	geschätzte Zahl

Geringfügige Abweichungen in den Summen sind auf Runden der Zahlen zurückzuführen. Abweichungen gegenüber früheren Veröffentlichungen erklären sich durch inzwischen vorgenommene Korrekturen. Bei Abgrenzung von Größenklassen wird im Allgemeinen anstelle einer ausführlichen Beschreibung wie „von 50 bis unter 100“ die Kurzform „50-100“ verwendet.

Vorbemerkungen

Die Einbürgerungsstatistik stellt Informationen zu Fragen des Staatsangehörigkeitsrechts für die Einbürgerungspolitik, die Verwaltung und die interessierte Öffentlichkeit bereit. Sie macht Angaben zu Personen, die durch Einbürgerung die deutsche Staatsangehörigkeit erhalten haben.

Grundlage dieser Statistik ist eine Vollerhebung der Einbürgerungsfälle, die von den Einbürgerungsbehörden der Länder und vom Bundesverwaltungsamt auf der Grundlage des **Staatsangehörigkeitsgesetzes (StAG)** vorgenommen werden. Erfasst werden die Angaben zu § 36 Abs. 2 StAG.

Die Daten der Einbürgerungsstatistik werden den statistischen Landesämtern von den Einbürgerungsbehörden übermittelt. **Einbürgerungsbehörden** sind in Rheinland-Pfalz die kreisfreien Städte und Landkreise. Die Auskunftspflicht der Einbürgerungsbehörden ergibt sich aus § 36 Abs. 4 StAG in Verbindung mit § 15 Bundesstatistikgesetz (BStatG).

In den Ergebnistabellen dieses Berichts sind die im Laufe des Berichtsjahres vollzogenen Einbürgerungen von Ausländerinnen und Ausländern nach dem Wohnort, dem Geschlecht, dem Alter, dem Familienstand, der bisherigen Staatsangehörigkeit und der Aufenthaltsdauer der eingebürgerten Person nachgewiesen. Der regionale Nachweis der Einbürgerungsfälle bezieht sich auf den Wohnort der eingebürgerten Person zum Zeitpunkt der Einbürgerung.

Grundvoraussetzung für eine Einbürgerung ist der rechtmäßige auf Dauer angelegte Aufenthalt gemäß den einschlägigen ausländerrechtlichen Vorschriften. Die Deutsche Staatsangehörigkeit wird mit der Aushändigung einer Einbürgerungsurkunde erworben.

Je nach Rechtsgrund der Einbürgerung wird zwischen **Anspruchseinbürgerung** und **Ermessenseinbürgerung** unterschieden:

- Einen Anspruch auf Einbürgerung hat, wer bestimmte, gesetzlich festgelegte Anforderung erfüllt. Dies betrifft insbesondere Ausländerinnen und Ausländer, die bereits 8 Jahre in Deutschland leben (§ 10 Abs. 1 StAG). Bei der Feststellung der Aufenthaltsdauer durch die Einbürgerungsbehörden wird vom Zeitpunkt der Ersteinreise in das Bundesgebiet ausgegangen. Das Bundesgebiet schließt das vor der Wiedervereinigung bestehende Gebiet der ehemaligen DDR ein.

- Personen, die keinen Anspruch auf Einbürgerung haben, aber sonstige Einbürgerungsgründe erfüllen, können aufgrund einer Ermessensentscheidung eingebürgert werden. Mögliche Gründe für eine Ermessenseinbürgerung sind wiederum gesetzlich festgelegt. Hierbei geht es insbesondere um die Miteinbürgerung ausländischer Ehegatten und minderjähriger Kinder (§ 10 Abs. 2 StAG).

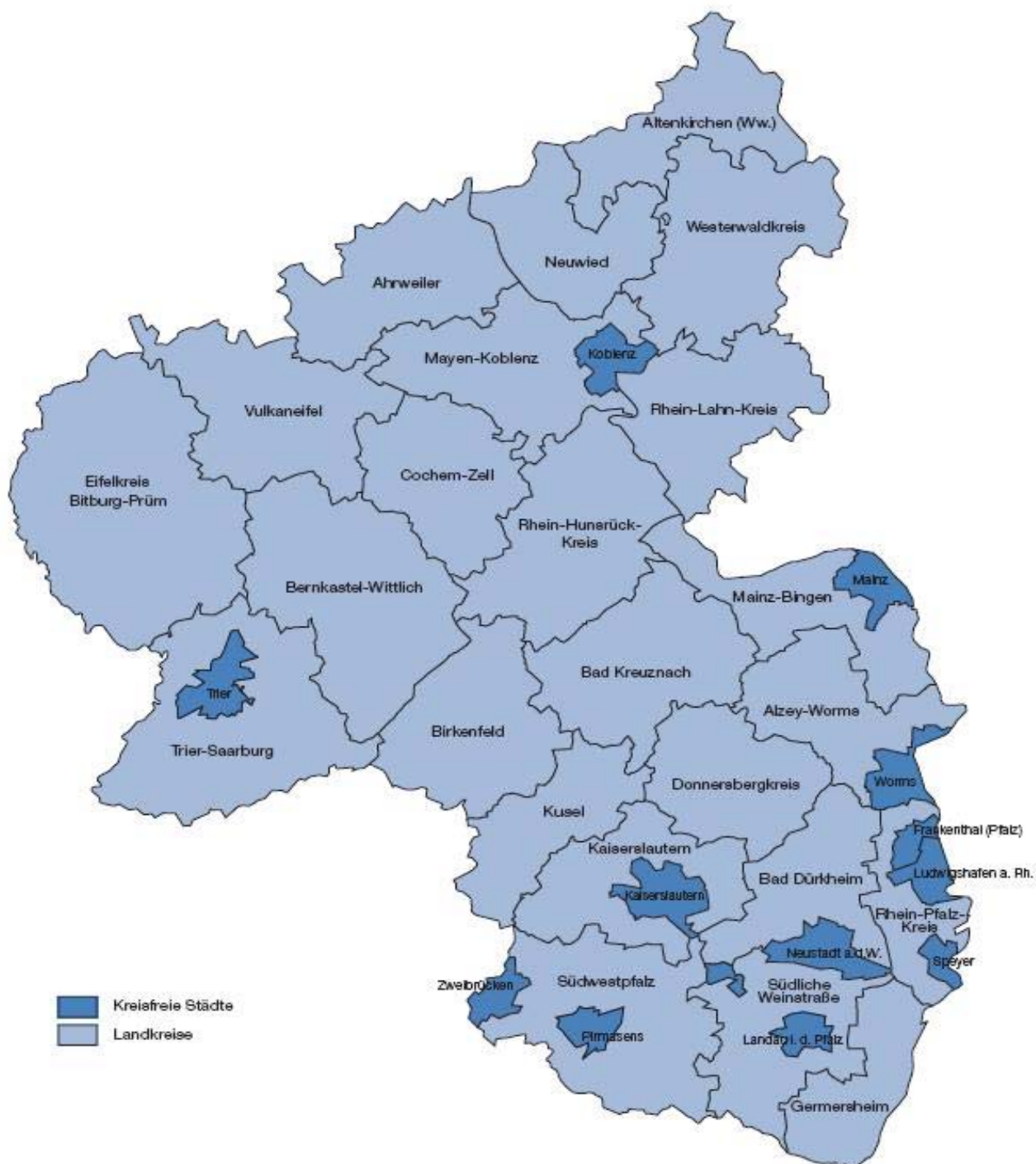
Die **historische Entwicklung** zeigt eine grundlegende Reformierung des Staatsangehörigkeitsrechts im Jahr 1999, die auch Auswirkungen auf die Statistik zur Folge hatte. Bis zu diesem Zeitpunkt wurde die Einbürgerungsstatistik im Auftrag der Innenressorts der Länder von den statistischen Landesämtern durchgeführt. Seit dem Berichtsjahr 2000 ist die Einbürgerungsstatistik eine Bundesstatistik, die jährlich erstellt wird.

Ein wesentlicher Inhalt der Rechtsreform betrifft die Aussiedlerinnen und Aussiedler. Diese werden seit dem 1. August 1999 nicht mehr formal eingebürgert, da sie kraft Grundgesetz bereits als „Deutsche“ angesehen werden und nach Feststellung dieser Eigenschaft die entsprechenden Unterlagen (Identifikationspapiere) erhalten. Daneben sind die Regelungen über die Anspruchseinbürgerung von Ausländerinnen und Ausländern wesentlich verbessert worden. Auch bei den Einbürgerungen der Ehegatten deutscher Staatsangehöriger und bei den Ermessenseinbürgerungen sind vergleichbare Verbesserungen vorgenommen worden (z. B. Verkürzung der Fristen sowie stärkere Gewichtung der Integrationsanforderungen).

Eine weitere Verbesserung der Einbürgerungsbedingungen ist mit der Reform des Staatsangehörigkeitsgesetzes vom 14.03.2005 eingetreten. So werden beispielsweise Integrationsbemühungen der Ausländerinnen und Ausländer (Besuch von Sprachkursen) durch Erleichterungen bei den Einbürgerungsbedingungen (kürzere Aufenthaltsdauer in Deutschland) honoriert.

Aufgrund der vorgenommenen Änderungen ist ein Vergleich der Ergebnisse der Einbürgerungsstatistik ab dem Jahr 2000 mit den Vorjahren nur eingeschränkt möglich.

Kreisfreie Städte und Landkreise in Rheinland-Pfalz



1. Eingebürgerte Personen 2013 nach Altersjahren und Geschlecht

Alter in Jahren	Eingebürgerte Personen		
	insgesamt	männlich	weiblich

0 - 1	1	1	-
1 - 2	20	8	12
2 - 3	18	10	8
3 - 4	23	7	16
4 - 5	21	10	11
zusammen	83	36	47

5 - 6	38	22	16
6 - 7	36	18	18
7 - 8	24	11	13
8 - 9	43	16	27
9 - 10	67	38	29
zusammen	208	105	103

10 - 11	47	28	19
11 - 12	65	29	36
12 - 13	54	32	22
13 - 14	54	32	22
14 - 15	116	63	53
zusammen	336	184	152

15 - 16	137	74	63
16 - 17	161	84	77
17 - 18	192	98	94
18 - 19	123	67	56
19 - 20	181	104	77
zusammen	794	427	367

20 - 21	166	86	80
21 - 22	143	73	70
22 - 23	118	65	53
23 - 24	100	41	59
24 - 25	125	63	62
zusammen	652	328	324

25 - 26	114	54	60
26 - 27	114	61	53
27 - 28	107	43	64
28 - 29	117	48	69
29 - 30	122	56	66
zusammen	574	262	312

30 - 31	123	55	68
31 - 32	146	64	82
32 - 33	156	70	86
33 - 34	144	62	82
34 - 35	143	57	86
zusammen	712	308	404

Alter in Jahren	Eingebürgerte Personen		
	insgesamt	männlich	weiblich

35 - 36	166	67	99
36 - 37	148	68	80
37 - 38	138	63	75
38 - 39	152	65	87
39 - 40	128	50	78
zusammen	732	313	419

40 - 41	110	45	65
41 - 42	121	42	79
42 - 43	106	40	66
43 - 44	95	31	64
44 - 45	73	26	47
zusammen	505	184	321

45 - 46	66	24	42
46 - 47	68	30	38
47 - 48	45	13	32
48 - 49	54	28	26
49 - 50	40	16	24
zusammen	273	111	162

50 - 51	35	16	19
51 - 52	35	16	19
52 - 53	29	13	16
53 - 54	46	16	30
54 - 55	24	12	12
zusammen	169	73	96

55 - 56	26	12	14
56 - 57	22	8	14
57 - 58	21	14	7
58 - 59	24	7	17
59 - 60	12	6	6
zusammen	105	47	58

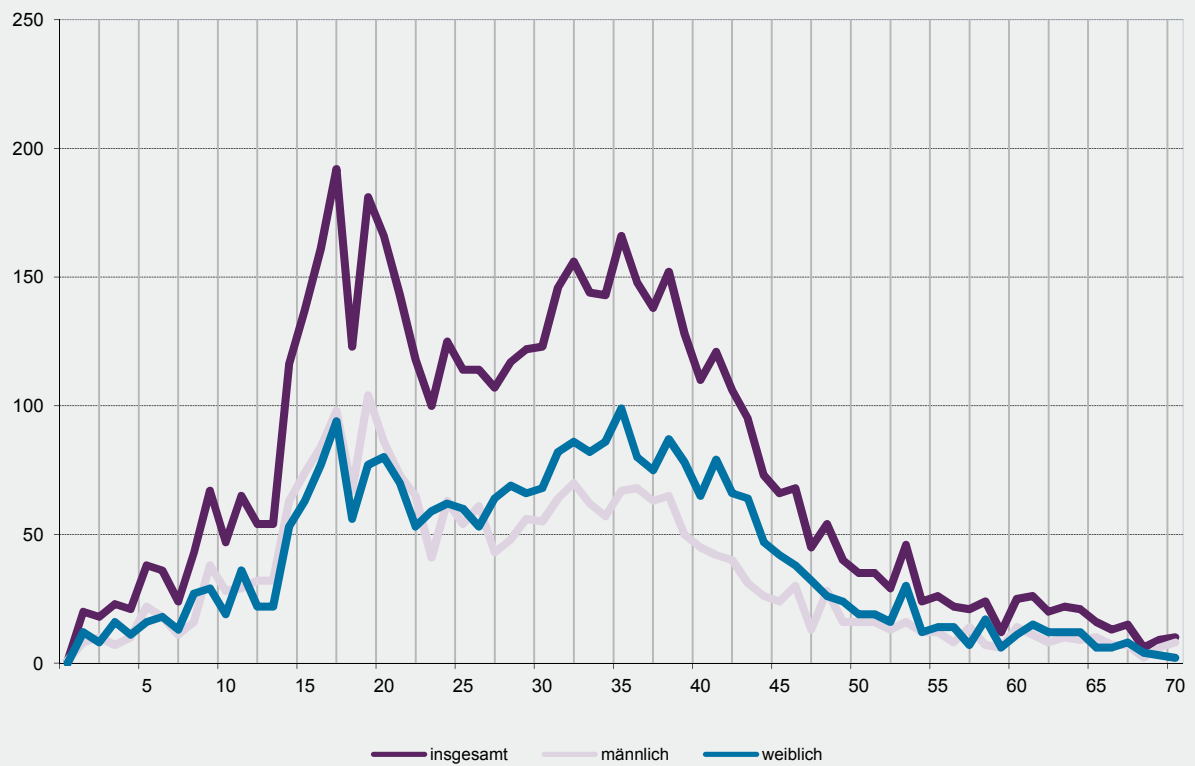
60 - 61	25	14	11
61 - 62	26	11	15
62 - 63	20	8	12
63 - 64	22	10	12
64 - 65	21	9	12
zusammen	114	52	62

65 - 66	16	10	6
66 - 67	13	7	6
67 - 68	15	7	8
68 - 69	6	2	4
69 - 70	9	6	3
zusammen	59	32	27

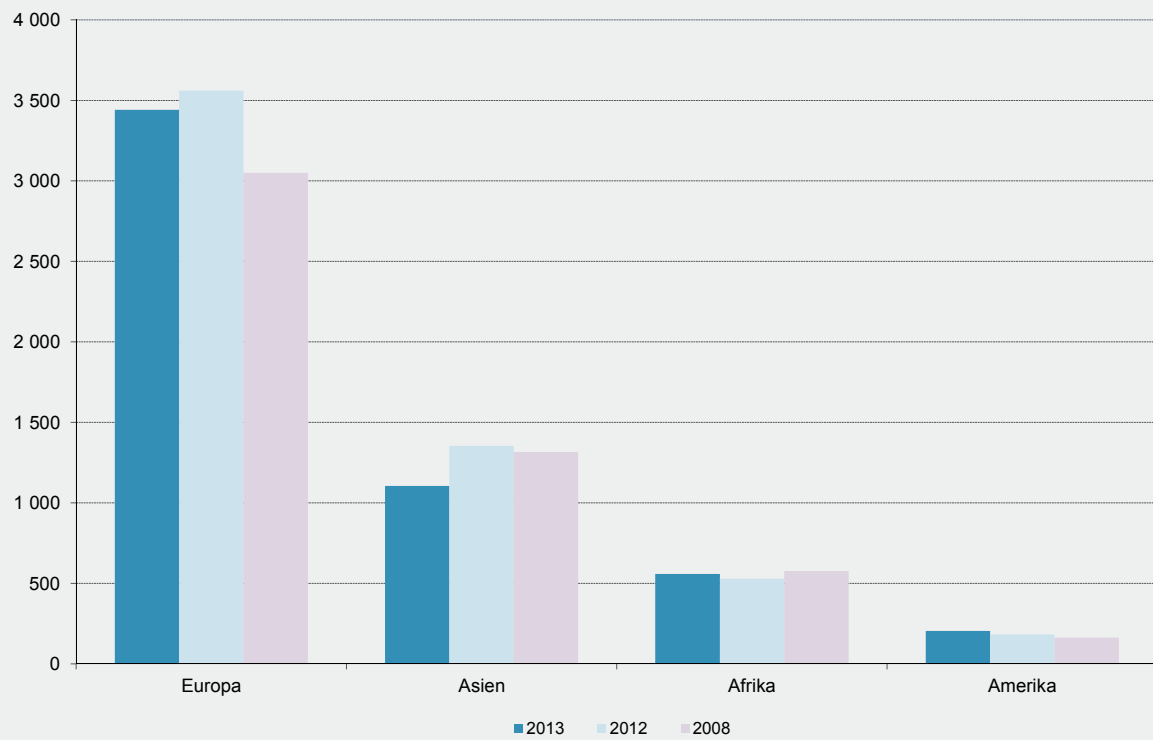
70 und älter	69	47	22
--------------	----	----	----

insgesamt	5 385	2 509	2 876
-----------	-------	-------	-------

Eingebürgerte Personen 2013 nach Altersjahren und Geschlecht



Eingebürgerte Personen nach Kontinenten



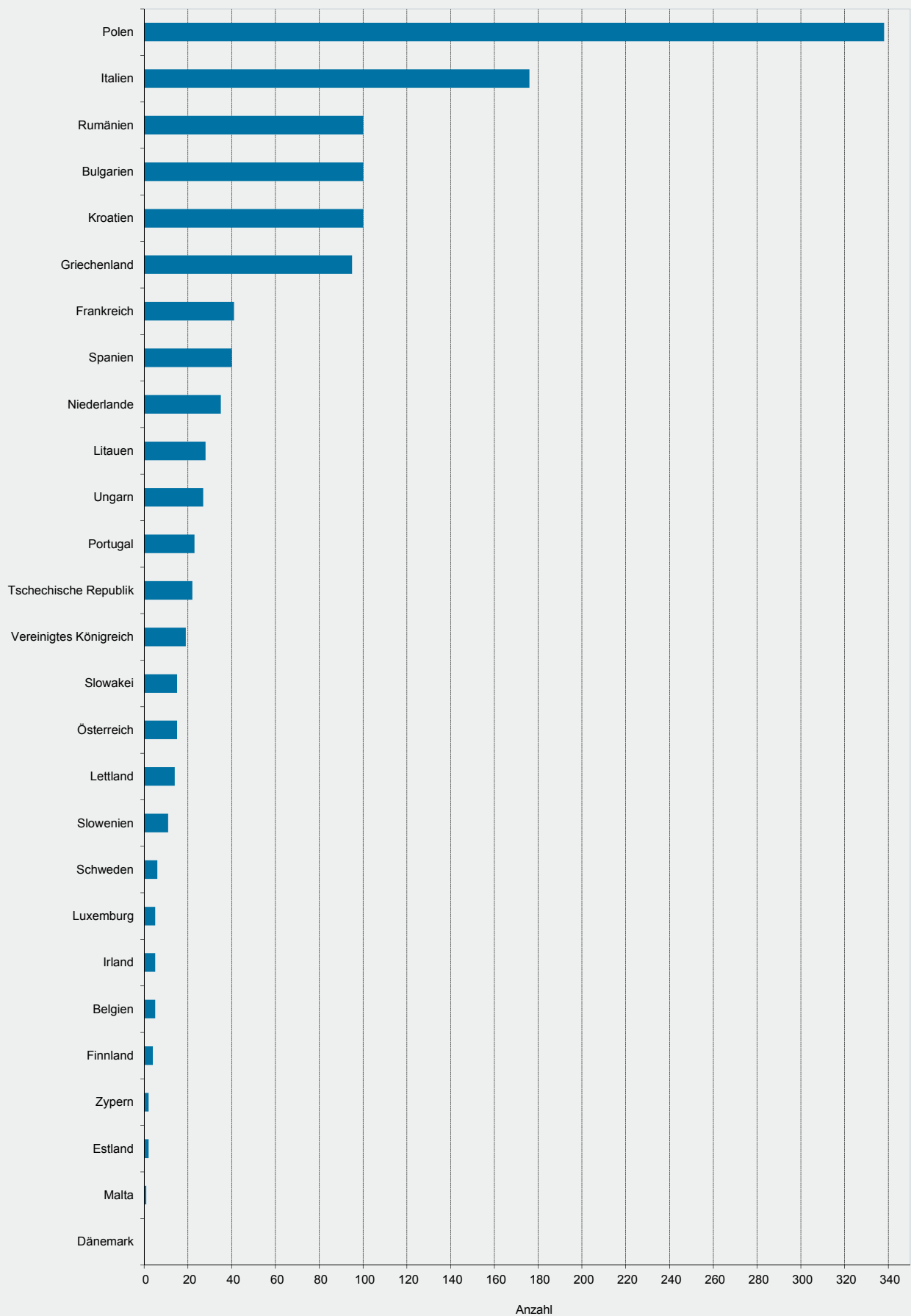
2. Eingebürgerte Personen 2013 nach bisheriger Staatsangehörigkeit und Altersgruppen

Land der bisherigen Staatsangehörigkeit	Ins-gesamt	Davon im Alter von Jahren							
		unter 6	6 - 16	16 - 18	18 - 23	23 - 35	35 - 45	45 - 60	60 und älter
Europa	3 441	49	415	266	561	961	714	324	151
EU-Länder (EU-28)	1 229	21	71	55	116	329	339	189	109
Belgien	5	-	-	-	-	2	-	2	1
Bulgarien	100	2	2	3	4	47	32	8	2
Dänemark	-	-	-	-	-	-	-	-	-
Estland	2	-	-	-	-	-	1	-	1
Finnland	4	-	1	-	-	-	-	1	2
Frankreich	41	1	1	-	4	2	5	13	15
Griechenland	95	1	8	5	12	26	19	17	7
Irland	5	-	1	1	-	-	1	-	2
Italien	176	-	14	8	18	44	43	33	16
Kroatien	100	1	9	6	13	25	23	15	8
Lettland	14	1	-	1	-	7	4	1	-
Litauen	28	-	5	2	1	10	10	-	-
Luxemburg	5	-	-	-	-	1	2	2	-
Malta	1	-	-	-	-	-	-	-	1
Niederlande	35	-	2	2	2	1	9	9	10
Österreich	15	1	2	2	2	1	2	5	-
Polen	338	10	15	14	42	96	109	40	12
Portugal	23	-	1	3	5	1	9	4	-
Rumänien	100	2	3	-	6	43	31	14	1
Schweden	6	-	-	-	-	-	-	1	5
Slowakei	15	1	1	-	2	3	5	3	-
Slowenien	11	-	-	-	-	1	3	-	7
Spanien	40	-	2	5	4	7	9	10	3
Tschechische Republik	22	-	2	2	-	5	8	5	-
Ungarn	27	1	1	-	-	5	12	2	6
Vereinigtes Königreich	19	-	1	1	-	2	2	3	10
Zypern	2	-	-	-	1	-	-	1	-
Albanien	30	-	3	3	6	6	4	8	-
Bosnien und Herzegowina	70	-	5	7	3	27	17	10	1
Kosovo	214	12	47	22	34	48	33	15	3
Mazedonien	38	-	3	2	7	13	10	3	-
Moldau, Republik	21	-	3	3	1	6	5	3	-
Russische Föderation	157	4	32	12	15	32	36	20	6
Serbien	101	3	19	4	20	22	19	9	5
Türkei	1 293	8	205	150	323	386	176	30	15
Ukraine	241	1	21	8	30	79	62	28	12
Weißrussland (Belarus)	35	-	3	-	5	11	12	4	-
Sonstige europäische Länder	12	-	3	-	1	2	1	5	-
Afrika	558	26	53	21	37	182	161	61	17
Ägypten	17	2	2	-	-	5	7	1	-
Algerien	55	2	5	1	4	10	14	15	4
Angola	19	1	7	3	3	2	1	2	-
Ghana	25	1	4	1	3	6	7	3	-
Guinea	11	2	3	-	2	4	-	-	-
Kamerun	64	5	2	1	-	37	17	2	-

2. Eingebürgerte Personen 2013 nach bisheriger Staatsangehörigkeit und Altersgruppen

Land der bisherigen Staatsangehörigkeit	Ins-gesamt	Davon im Alter von Jahren							
		unter 6	6 - 16	16 - 18	18 - 23	23 - 35	35 - 45	45 - 60	60 und älter
Kenia	18	1	-	-	-	11	4	2	-
Kongo, Demokratische Republik	20	-	6	2	3	1	5	3	-
Marokko	133	6	1	7	7	61	40	8	3
Nigeria	54	1	6	2	4	8	19	12	2
Sierra Leone	10	1	3	-	-	2	4	-	-
Tunesien	54	1	3	3	6	23	11	2	5
Sonstige afrikanische Länder	78	3	11	1	5	12	32	11	3
Amerika	205	5	7	6	11	44	70	44	18
Brasilien	66	1	1	2	5	12	25	16	4
Dominikanische Republik	14	1	1	1	1	5	4	1	-
Kolumbien	18	-	1	1	-	7	6	2	1
Kuba	28	2	3	1	1	8	7	5	1
Mexiko	17	-	-	-	-	6	7	3	1
Peru	12	-	-	-	1	3	5	3	-
Vereinigte Staaten	24	1	1	-	3	-	2	7	10
Sonstige amerikanische Länder	26	-	-	1	-	3	14	7	1
Asien	1 106	40	157	54	113	310	273	109	50
Afghanistan	61	7	9	3	6	16	9	6	5
Armenien	19	-	1	2	1	5	5	5	-
Aserbaidshjan	14	1	2	1	2	3	1	4	-
Bangladesch	11	1	1	-	1	3	3	1	1
China	43	1	5	-	-	18	18	1	-
Georgien	19	2	1	-	2	7	5	2	-
Indien	31	2	1	-	2	12	6	3	5
Irak	174	8	40	2	12	41	49	16	6
Iran, Islamische Republik	87	5	5	1	7	27	27	12	3
Jordanien	11	-	1	1	-	5	-	2	2
Kasachstan	102	-	14	5	3	30	30	11	9
Kirgisistan	19	-	3	2	2	6	5	1	-
Libanon	84	2	12	3	10	29	19	7	2
Pakistan	62	2	7	4	8	18	13	3	7
Philippinen	31	-	2	-	2	8	11	6	2
Sri Lanka	15	-	5	-	2	3	3	-	2
Syrien, Arabische Republik	78	6	12	1	1	30	22	2	4
Thailand	48	-	-	2	11	13	18	4	-
Usbekistan	15	-	1	1	1	3	6	2	1
Vietnam	132	1	29	24	35	19	11	12	1
Sonstige asiatische Länder	50	2	6	2	5	14	12	9	-
Australien und Ozeanien	-	-	-	-	-	-	-	-	-
Sonstige austral. und ozean. Länder	-	-	-	-	-	-	-	-	-
Übrige	75	1	11	6	9	14	19	9	6
Staatenlos	43	1	8	2	4	9	11	7	1
Ungeklärt	32	-	3	4	5	5	8	2	5
Insgesamt	5 385	121	643	353	731	1 511	1 237	547	242

Eingebürgerte Personen 2013 aus EU-Ländern nach bisheriger Staatsangehörigkeit



3. Eingebürgerte Personen 2013 nach bisheriger Staatsangehörigkeit und Aufenthaltsdauer

Land der bisherigen Staatsangehörigkeit	Insgesamt	Davon Aufenthaltsdauer in Jahren				
		unter 8	8 - 9	9 - 15	15 - 20	20 und mehr
Europa	3 441	302	257	1 102	689	1 091
EU-Länder (EU-28)	1 229	146	121	350	163	449
Belgien	5	1	1	-	1	2
Bulgarien	100	17	9	65	9	-
Dänemark	-	-	-	-	-	-
Estland	2	1	-	1	-	-
Finnland	4	-	-	1	1	2
Frankreich	41	2	-	7	3	29
Griechenland	95	1	1	17	15	61
Irland	5	-	1	-	3	1
Italien	176	4	1	17	32	122
Kroatien	100	1	5	13	19	62
Lettland	14	4	4	5	1	-
Litauen	28	4	8	12	4	-
Luxemburg	5	1	-	2	-	2
Malta	1	-	-	-	-	1
Niederlande	35	1	-	4	5	25
Österreich	15	1	1	4	2	7
Polen	338	62	67	124	34	51
Portugal	23	1	-	2	7	13
Rumänien	100	27	14	46	6	7
Schweden	6	1	-	-	-	5
Slowakei	15	2	2	9	1	1
Slowenien	11	-	-	-	-	11
Spanien	40	3	-	7	8	22
Tschechische Republik	22	4	1	7	7	3
Ungarn	27	7	6	5	3	6
Vereinigtes Königreich	19	1	-	2	2	14
Zypern	2	-	-	-	-	2
Albanien	30	2	2	10	9	7
Bosnien und Herzegowina	70	3	3	17	18	29
Kosovo	214	30	30	72	58	24
Mazedonien	38	7	3	10	5	13
Moldau, Republik	21	2	1	16	2	-
Russische Föderation	157	32	18	99	6	2
Serbien	101	11	9	36	15	30
Türkei	1 293	35	46	285	400	527
Ukraine	241	28	23	178	9	3
Weißrussland (Belarus)	35	5	1	25	3	1
Sonstige europäische Länder	12	1	-	4	1	6
Afrika	558	146	87	203	68	54
Ägypten	17	8	2	6	-	1
Algerien	55	10	8	22	7	8
Angola	19	1	4	7	5	2
Ghana	25	1	3	15	4	2
Guinea	11	6	3	2	-	-
Kamerun	64	21	18	23	2	-

3. Eingebürgerte Personen 2013 nach bisheriger Staatsangehörigkeit und Aufenthaltsdauer

Land der bisherigen Staatsangehörigkeit	Insgesamt	Davon Aufenthaltsdauer in Jahren				
		unter 8	8 - 9	9 - 15	15 - 20	20 und mehr
Kenia	18	6	4	8	-	-
Kongo, Demokratische Republik	20	2	3	8	5	2
Marokko	133	43	18	42	12	18
Nigeria	54	18	10	17	6	3
Sierra Leone	10	3	1	6	-	-
Tunesien	54	12	4	17	7	14
Sonstige afrikanische Länder	78	15	9	30	20	4
Amerika	205	55	16	73	29	32
Brasilien	66	19	7	21	9	10
Dominikanische Republik	14	4	5	5	-	-
Kolumbien	18	6	-	10	2	-
Kuba	28	12	1	11	4	-
Mexiko	17	5	1	6	3	2
Peru	12	3	-	5	4	-
Vereinigte Staaten	24	4	-	3	5	12
Sonstige amerikanische Länder	26	2	2	12	2	8
Asien	1 106	238	131	502	131	104
Afghanistan	61	12	5	31	8	5
Armenien	19	2	-	9	7	1
Aserbaidshan	14	6	1	7	-	-
Bangladesch	11	1	-	8	1	1
China	43	9	5	28	-	1
Georgien	19	9	2	5	2	1
Indien	31	10	5	6	2	8
Irak	174	42	26	89	15	2
Iran, Islamische Republik	87	27	12	34	3	11
Jordanien	11	1	-	3	2	5
Kasachstan	102	10	18	65	9	-
Kirgisistan	19	3	2	12	2	-
Libanon	84	19	12	33	9	11
Pakistan	62	20	9	16	10	7
Philippinen	31	11	2	12	4	2
Sri Lanka	15	2	2	8	1	2
Syrien, Arabische Republik	78	34	18	19	3	4
Thailand	48	7	2	24	11	4
Usbekistan	15	-	2	13	-	-
Vietnam	132	8	5	57	35	27
Sonstige asiatische Länder	50	5	3	23	7	12
Australien und Ozeanien	-	-	-	-	-	-
Sonstige austral. und ozean. Länder	-	-	-	-	-	-
Übrige	75	7	10	31	8	19
Staatenlos	43	4	8	15	5	11
Ungeklärt	32	3	2	16	3	8
Insgesamt	5 385	748	501	1 911	925	1 300

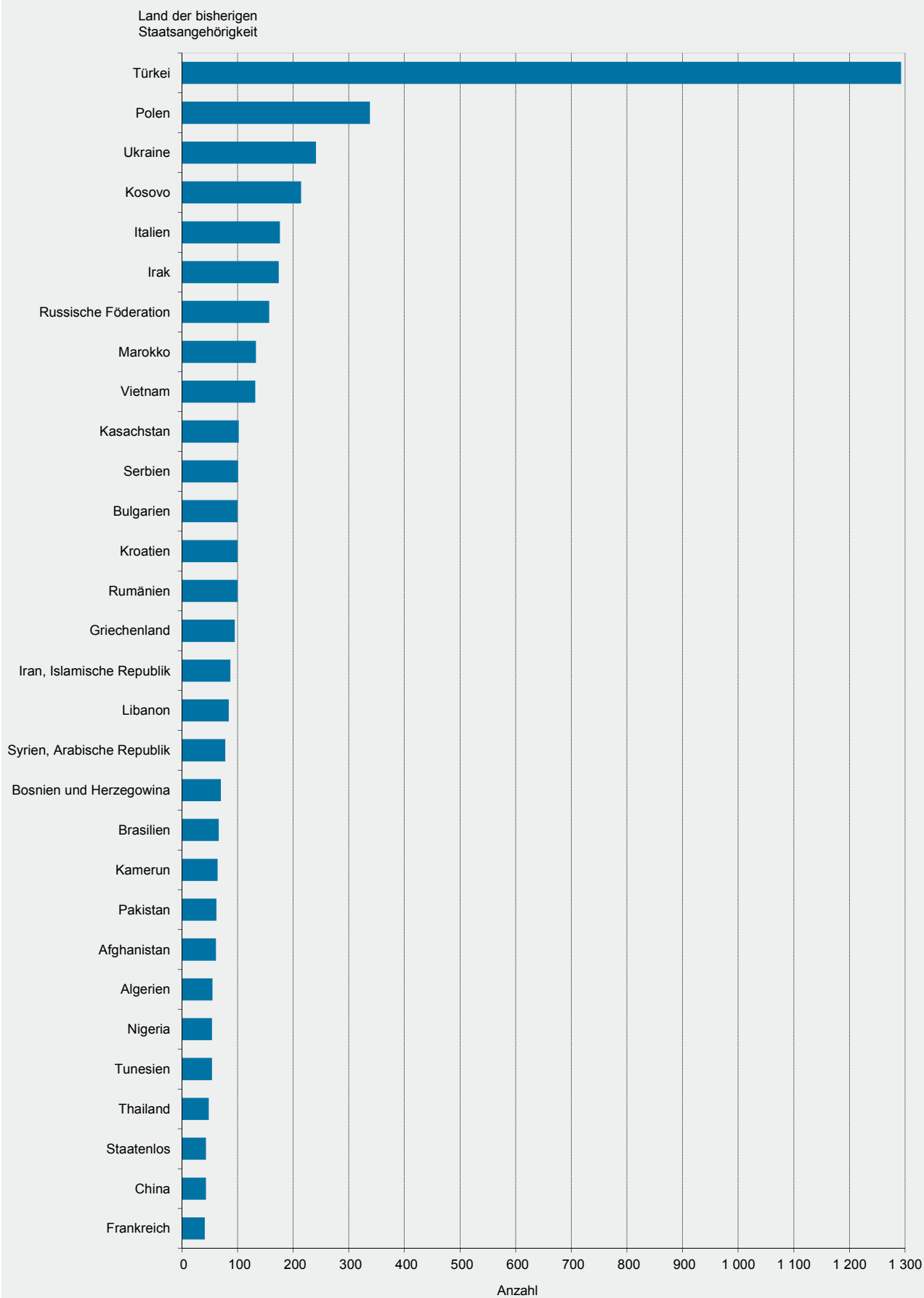
4. Eingebürgerte Personen 2013 nach bisheriger Staatsangehörigkeit und Familienstand

Land der bisherigen Staatsangehörigkeit	Insgesamt	Ledig	Verheiratet	Verwitwet	Geschieden
Europa	3 441	1 910	1 307	30	192
EU-Länder (EU-28)	1 229	511	590	17	109
Belgien	5	2	2	1	-
Bulgarien	100	43	44	1	12
Dänemark	-	-	-	-	-
Estland	2	-	1	1	-
Finnland	4	2	2	-	-
Frankreich	41	8	31	-	2
Griechenland	95	59	34	1	1
Irland	5	2	3	-	-
Italien	176	91	68	1	16
Kroatien	100	52	37	1	10
Lettland	14	7	6	-	1
Litauen	28	15	9	-	4
Luxemburg	5	2	2	-	1
Malta	1	-	-	-	1
Niederlande	35	10	21	-	4
Österreich	15	9	5	-	1
Polen	338	122	183	1	32
Portugal	23	12	9	1	1
Rumänien	100	30	58	2	9
Schweden	6	-	5	-	1
Slowakei	15	5	8	-	2
Slowenien	11	2	5	3	-
Spanien	40	17	18	1	4
Tschechische Republik	22	6	13	1	2
Ungarn	27	10	14	-	3
Vereinigtes Königreich	19	4	11	2	2
Zypern	2	1	1	-	-
Albanien	30	16	11	-	3
Bosnien und Herzegowina	70	35	28	1	6
Kosovo	214	137	73	-	4
Mazedonien	38	14	18	1	5
Moldau, Republik	21	9	11	-	1
Russische Föderation	157	79	73	2	3
Serbien	101	65	33	-	3
Türkei	1 293	933	324	4	32
Ukraine	241	94	121	5	21
Weißrussland (Belarus)	35	12	20	-	3
Sonstige europäische Länder	12	5	5	-	2
Afrika	558	229	282	7	40
Ägypten	17	5	11	-	1
Algerien	55	13	36	-	6
Angola	19	16	2	-	1
Ghana	25	18	2	-	5
Guinea	11	7	4	-	-
Kamerun	64	33	29	-	2

4. Eingebürgerte Personen 2013 nach bisheriger Staatsangehörigkeit und Familienstand

Land der bisherigen Staatsangehörigkeit	Insgesamt	Ledig	Verheiratet	Verwitwet	Geschieden
Kenia	18	6	10	1	1
Kongo, Demokratische Republik	20	12	8	-	-
Marokko	133	38	86	1	8
Nigeria	54	21	24	-	9
Sierra Leone	10	4	5	1	-
Tunesien	54	20	29	1	4
Sonstige afrikanische Länder	78	36	36	3	3
Amerika	205	48	137	3	16
Brasilien	66	11	49	1	4
Dominikanische Republik	14	8	5	-	1
Kolumbien	18	3	12	-	3
Kuba	28	11	13	1	3
Mexiko	17	2	15	-	-
Peru	12	3	9	-	-
Vereinigte Staaten	24	7	15	-	2
Sonstige amerikanische Länder	26	3	19	1	3
Asien	1 106	499	548	6	52
Afghanistan	61	31	28	1	1
Armenien	19	7	12	-	-
Aserbaidshjan	14	9	4	-	1
Bangladesch	11	3	8	-	-
China	43	12	28	-	3
Georgien	19	8	10	-	1
Indien	31	9	20	-	1
Irak	174	90	79	1	4
Iran, Islamische Republik	87	33	47	1	6
Jordanien	11	6	3	-	2
Kasachstan	102	28	64	1	9
Kirgisistan	19	8	9	-	2
Libanon	84	35	43	-	6
Pakistan	62	30	30	1	1
Philippinen	31	4	26	-	1
Sri Lanka	15	6	9	-	-
Syrien, Arabische Republik	78	29	48	1	-
Thailand	48	22	24	-	2
Usbekistan	15	3	8	-	4
Vietnam	132	101	28	-	3
Sonstige asiatische Länder	50	25	20	-	5
Australien und Ozeanien	-	-	-	-	-
Sonstige austral. und ozean. Länder	-	-	-	-	-
Übrige	75	30	39	-	6
Staatenlos	43	16	21	-	6
Ungeklärt	32	14	18	-	-
Insgesamt	5 385	2 716	2 313	46	306

Eingebürgerte Personen 2013 nach den 30 häufigsten bisherigen Staatsangehörigkeiten

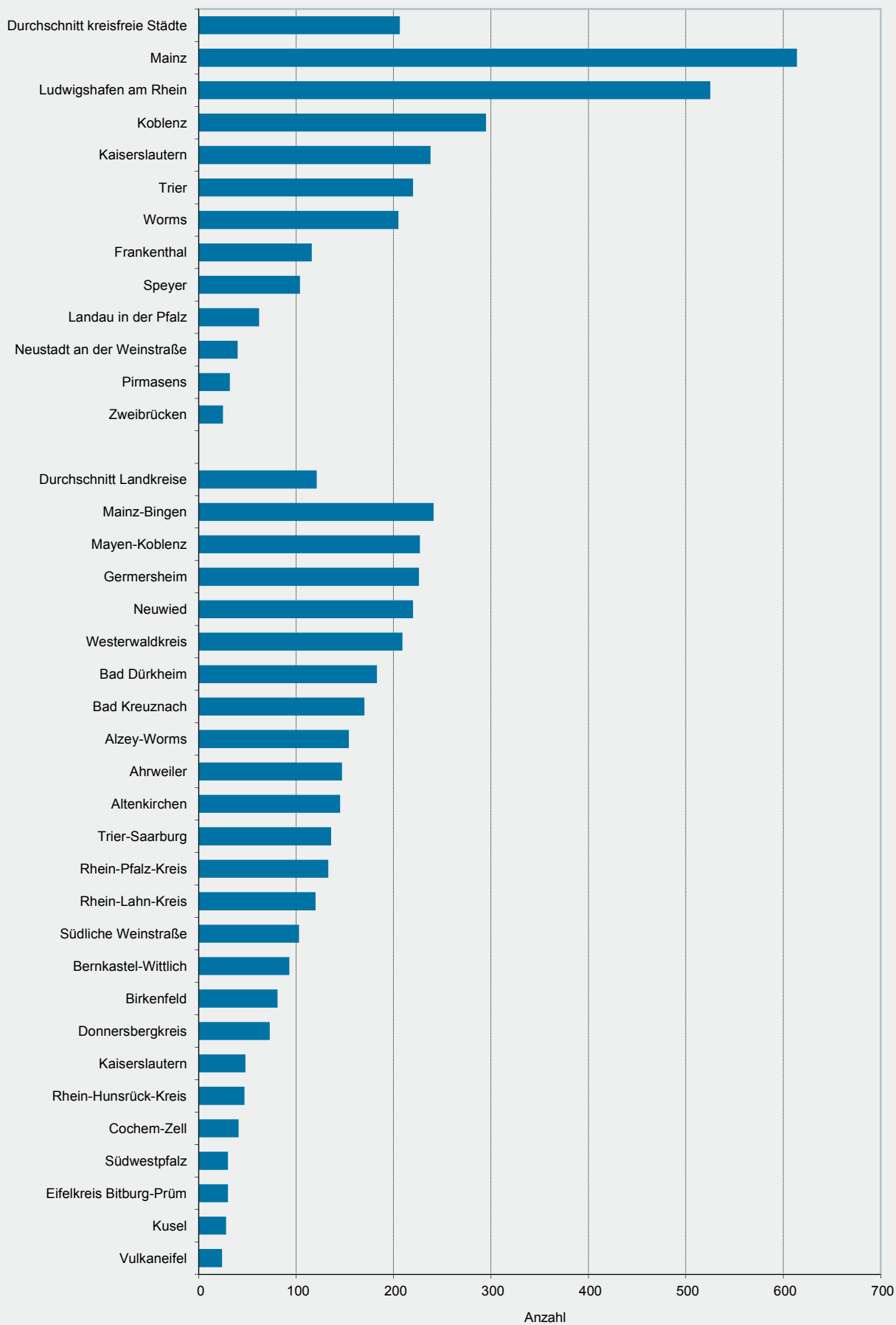


5. Eingebürgerte Personen 2012 und 2013 nach kreisfreien Städten und Landkreisen sowie Art der Einbürgerung ¹

Verwaltungsbezirk	Einbürgerungen insgesamt		Anspruchs-einbürgerungen ²		Ermessens-einbürgerungen ³	
	2012	2013	2012	2013	2012	2013
Kreisfreie Stadt						
Frankenthal (Pfalz), St.	106	116	78	95	28	21
Kaiserslautern, St.	219	238	174	204	45	34
Koblenz, St.	393	295	309	236	84	59
Landau i. d. Pf., St.	78	62	68	47	10	15
Ludwigshafen a. Rh., St.	464	525	399	461	65	64
Mainz, St.	608	614	486	499	122	115
Neustadt a. d. Weinstr., St.	76	40	57	33	19	7
Pirmasens, St.	24	32	17	20	7	12
Speyer, St.	114	104	104	89	10	15
Trier, St.	255	220	194	184	61	36
Worms, St.	230	205	198	179	32	26
Zweibrücken, St.	22	25	12	12	10	13
Landkreise						
Ahrweiler	175	147	150	133	25	14
Altenkirchen (Ww.)	127	145	111	125	16	20
Alzey-Worms	200	154	168	129	32	25
Bad Dürkheim	36	183	30	135	6	48
Bad Kreuznach	198	170	167	148	31	22
Bernkastel-Wittlich	97	93	70	76	27	17
Birkenfeld	67	81	34	35	33	46
Cochem-Zell	28	41	19	32	9	9
Donnersbergkreis	102	73	93	62	9	11
Eifelkreis Bitburg-Prüm	75	30	55	22	20	8
Germersheim	268	226	239	188	29	38
Kaiserslautern	78	48	54	38	24	10
Kusel	32	28	25	24	7	4
Mainz-Bingen	221	241	188	210	33	31
Mayen-Koblenz	270	227	221	180	49	47
Neuwied	271	220	240	197	31	23
Rhein-Hunsrück-Kreis	70	47	62	42	8	5
Rhein-Lahn-Kreis	104	120	84	110	20	10
Rhein-Pfalz-Kreis	184	133	152	110	32	23
Südliche Weinstraße	65	103	50	83	15	20
Südwestpfalz	44	30	31	26	13	4
Trier-Saarburg	122	136	89	102	33	34
Vulkaneifel	45	24	26	19	19	5
Westerwaldkreis	225	209	166	160	59	49
Rheinland-Pfalz	5 693	5 385	4 620	4 445	1 073	940
Kreisfreie Städte	2 589	2 476	2 096	2 059	493	417
Landkreise	3 104	2 909	2 524	2 386	580	523

¹ Auswertung nach dem Wohnsitz. - 2 § 10 Abs. 3 S.1, 2 in Verbindung mit Abs. 1 StAG; § 40 b, 40 c StAG; Art. 116 Abs. 2 S. 1 GG; § 21 HAuslG; Art. 2 des Gesetzes zur Verminderung der Staatenlosigkeit. - 3 § 10 Abs. 2 StAG; §§ 8, 13, 14, 15 Abs. 2 StAG; §9 StAngRegG.

Eingebürgerte Personen 2013 nach kreisfreien Städten und Landkreisen



Impressum

Herausgeber:
Statistisches Landesamt Rheinland-Pfalz
Mainzer Straße 14-16
56130 Bad Ems

Telefon: 02603 71-0
Telefax: 02603 71-3150

E-Mail: poststelle@statistik.rlp.de
Internet: www.statistik.rlp.de

Kostenfreier Download im Internet: <http://www.statistik.rlp.de/veroeffentlichungen/statistische-berichte>

© Statistisches Landesamt Rheinland-Pfalz · Bad Ems · 2014

Vervielfältigung und Verbreitung, auch auszugsweise, mit Quellenangabe gestattet.