



Rheinland-Pfalz

STATISTISCHES LANDESAMT

2013

# STATISTISCHE BERICHTE



Aus- und Einfuhr 2012

# Inhalt

	Seite
<b>Vorbemerkungen</b> .....	3
 <b>Tabellen</b>	
1. Außenhandel 1996 bis 2012 .....	5
 <b>Ausfuhr (Spezialhandel)</b>	
2. Ausfuhr nach Warengruppen und -untergruppen .....	6
3. Ausfuhr nach Bestimmungsländern .....	10
4. Ausfuhr nach Ländergruppen .....	12
5. Ausfuhr nach ausgewählten Ländern in der Reihenfolge ihrer Anteile und nach Warengruppen .....	12
 <b>Einfuhr (Generalhandel)</b>	
6. Einfuhr nach Warengruppen und -untergruppen .....	14
7. Einfuhr nach Herkunftsländern .....	18
8. Einfuhr nach Ländergruppen .....	20
9. Einfuhr nach ausgewählten Ländern in der Reihenfolge ihrer Anteile und nach Warengruppen .....	20
 <b>Grafiken</b>	
Entwicklung des Außenhandels von 1970 bis 2012 .....	4
Ausfuhr nach Monaten 2011 bis 2012 .....	4
Einfuhr nach Monaten 2011 bis 2012 .....	4
Ausfuhr nach den wichtigsten Bestimmungsländern 2012 .....	13
Einfuhr aus den wichtigsten Herkunftsländern 2012 .....	13

## Zeichenerklärung

0	weniger als die Hälfte von 1 in der letzten besetzten Stelle, jedoch mehr als nichts
-	nichts vorhanden (genau Null)
...	Angabe fällt später an
.	Zahlenwert unbekannt oder geheim zu halten
x	Tabellenfach gesperrt, weil Aussage nicht sinnvoll
p	vorläufige Zahl
r	berichtigte Zahl
a.n.g	anderweitig nicht genannt
u.dgl.	und dergleichen

Geringfügige Abweichungen in den Summen sind auf Runden der Zahlen zurückzuführen.  
Abweichungen gegenüber früheren Veröffentlichungen erklären sich durch inzwischen vorgenommene Korrekturen.

## Vorbemerkungen

Die Außenhandelsstatistik, die zentral vom Statistischen Bundesamt erhoben und aufbereitet wird, stellt den grenzüberschreitenden Warenverkehr der Bundesrepublik Deutschland mit dem Ausland dar, gegliedert nach Warenarten und Herstellungs- bzw. Verbrauchsländern. Die Außenhandelsstatistik lässt aber auch eine Differenzierung der Ergebnisse nach Bundesländern zu. Bei einem Vergleich der Ein- und Ausfuhrergebnisse ist zu beachten, dass die Einfuhr die Ergebnisse des Generalhandels umfasst, der sich vom Spezialhandel (Ausfuhr) hinsichtlich des Nachweises der aus Lager eingeführten ausländischen Waren unterscheidet. Die rheinland-pfälzischen Einfuhren enthalten zudem nicht nur die Waren, die zum Gebrauch, zum Verbrauch, zur Bearbeitung oder Verarbeitung in Rheinland-Pfalz bestimmt sind, sondern auch Waren, die über Rheinland-Pfalz als erstes bekanntes Zielland in andere Länder des Bundesgebietes oder wieder ins Ausland weitergeleitet werden.

Nach der Novellierung der Außenhandelsstatistik zum 1. Januar 1993, die aufgrund der Einführung des EU-Binnenmarktes und der Aufhebung der innergemeinschaftlichen Grenzkontrollen notwendig wurde, wird unterschieden zwischen Intrahandelsstatistik (Warenverkehr zwischen EU-Staaten) und Extrahandelsstatistik (Warenverkehr mit Drittländern). Während die statistischen Angaben zum Extrahandel im Rahmen der Zollverfahren ermittelt werden, übermitteln die Unternehmen ihre Warenbewegungen im Handel mit EU-Mitgliedstaaten (Intrahandel) direkt an das Statistische Bundesamt. Von der Auskunftspflicht sind Privatpersonen ausgenommen. Die Befreiung gilt auch für Auskunftspflichtige, deren im Intrahandel getätigte jährliche Versendung in andere Mitgliedstaaten oder Eingänge aus anderen Mitgliedstaaten den Wert von 500 000 Euro im Vorjahr nicht überschritten hat. Zur Extrahandelsstatistik sind Warensendungen bis zu einem Wert von 1 000 Euro nicht anzumelden, soweit das Gesamtgewicht der Sendung 1 000 kg nicht übersteigt.

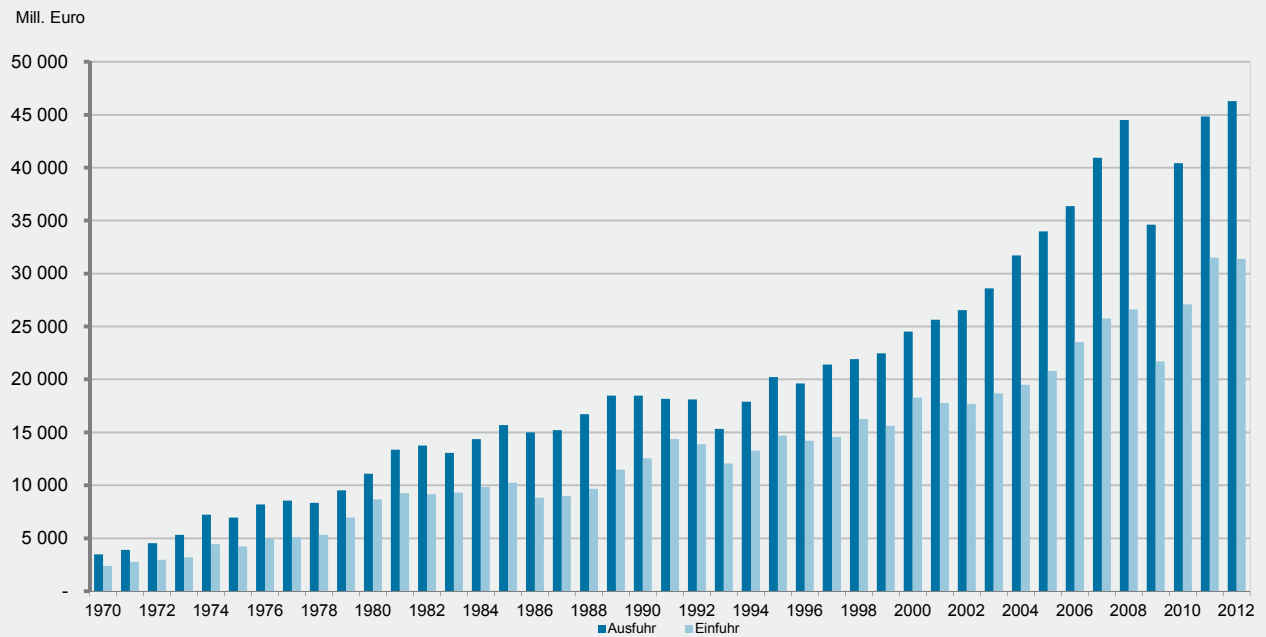
Die Benennung und Gruppierung der Waren in den Tabellen orientiert sich an der Gliederung nach Warengruppen und -untergruppen der Ernährungswirtschaft und der Gewerblichen Wirtschaft (EGW). Ab Berichtsmonat Januar 2002 ist eine revidierte Fassung der EGW (EGW 2002) in Kraft getreten, wodurch die Vergleichbarkeit gegenüber früheren Ergebnissen teilweise eingeschränkt wird. Die Warengliederung wurde an die gegenwärtigen wirtschaftlichen und technischen Gegebenheiten angepasst. Es wurden Streichungen von Warengruppen mit geringem Handelsvolumen und vor allem eine tiefere Gliederung im Bereich der Maschinen und der elektrotechnischen Ausrüstungen vorgenommen. Das betrifft insbesondere den Informations- und Kommunikationsbereich sowie die Medizintechnik und die Mess-, Steuer- und Regelungstechnik, aber auch den Fahrzeugsektor.

Monatliche Revisionen: Ab Berichtsjahr 2011 werden die Außenhandelsergebnisse monatlich revidiert. Die erste Revision eines Berichtsmonats findet zusammen mit der Aufbereitung des zweiten Folgemonats statt. Insgesamt werden für jeden Berichtsmonat sechs aufeinander folgende monatliche Revisionen durchgeführt. Im Oktober des Folgejahres erfolgt noch eine zusätzliche Jahresrevision. Die Ergebnisse werden dann – wie bisher – als endgültig betrachtet. Das neue Revisionsverfahren wird erstmals mit Berichtsmonat März 2011 angewandt.

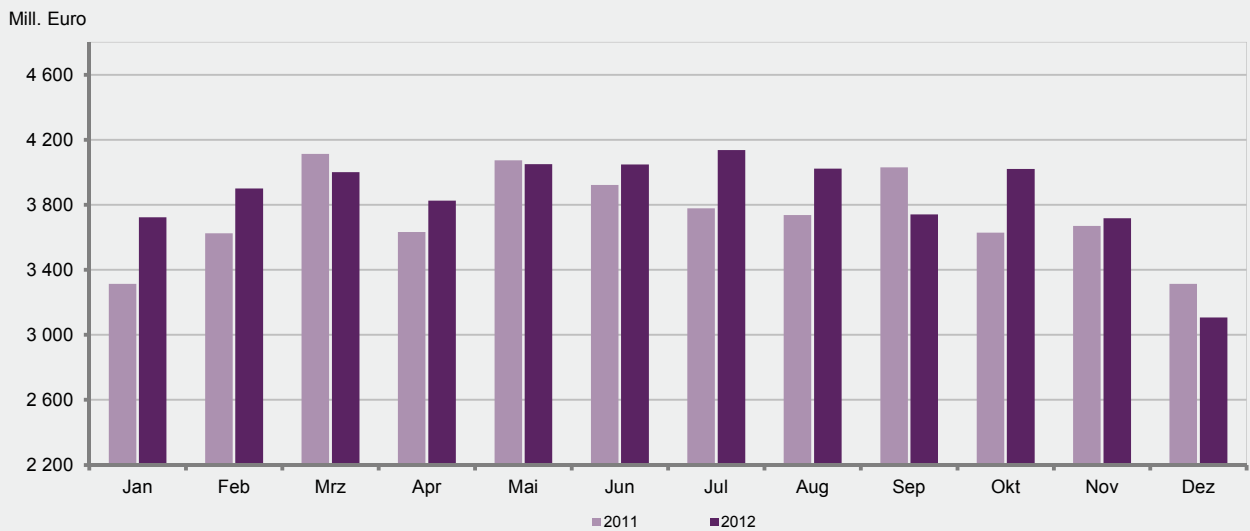
Die Außenhandelsstatistik basiert insbesondere auf folgenden Rechtsvorschriften:

- Gesetz über die Statistik für Bundeszwecke (Bundesstatistikgesetz – BStatG) vom 22. Januar 1987 (BGBl. I S. 462, 565).
- Verordnung (EG) Nr. 638/2004 des Europäischen Parlaments und des Rates vom 31. März 2004 über die Gemeinschaftsstatistiken des Warenverkehrs zwischen Mitgliedstaaten und zur Aufhebung der Verordnung (EWG) Nr. 3330/91 des Rates (ABl. EG Nr. L 102 S. 1).
- Verordnung (EG) Nr. 1917/2000 der Kommission vom 7. September 2000 zur Durchführung der Verordnung (EG) Nr. 1172/95 des Rates im Hinblick auf die Außenhandelsstatistik (ABl. EG Nr. L 229 S. 14).
- Außenhandelsstatistikgesetz (AHStatGes) vom 1. Mai 1957 in der im Bundesgesetzblatt Teil III, Gliederungsnummer 7402-1, veröffentlichten bereinigten Fassung.
- Außenhandelsstatistik-Durchführungsverordnung (AHStatDV) in der Fassung der Bekanntmachung vom 29. Juli 1994 (BGBl. I S. 1993).

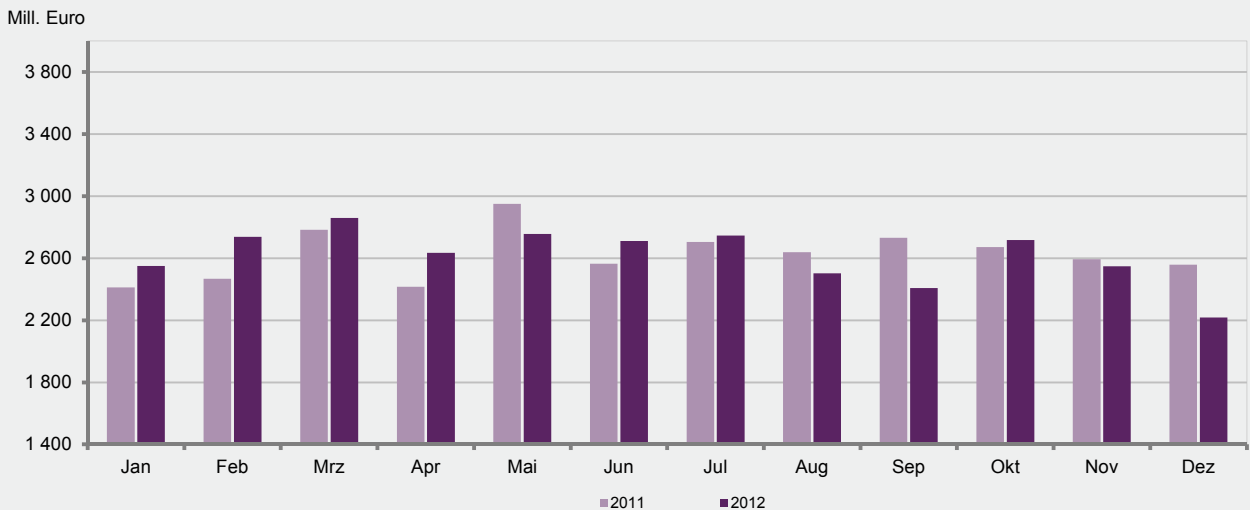
Entwicklung des Außenhandels von 1970 bis 2012



Ausfuhr nach Monaten 2011 bis 2012



Einfuhr nach Monaten 2011 bis 2012



# 1. Außenhandel 1996 bis 2012

Jahr Monat	Insgesamt		Gewerbliche Wirtschaft		Insgesamt		Gewerbliche Wirtschaft	
	Ausfuhr	Einfuhr	Ausfuhr	Einfuhr	Ausfuhr	Einfuhr	Ausfuhr	Einfuhr
	1 000 EUR				Veränderungen zum Vorjahr bzw. Vorjahresmonat in %			
1996	19 619 808	14 203 061	18 501 452	12 783 132	-3,0	-3,4	-3,6	-4,6
1997	21 412 941	14 578 503	20 240 421	13 137 838	9,1	2,6	9,4	2,8
1998	21 908 870	16 256 205	20 716 404	14 657 964	2,3	11,5	2,4	11,6
1999	22 467 901	15 616 658	21 315 184	14 019 455	2,6	-3,9	2,9	-4,4
2000	24 526 061	18 303 300	23 309 181	16 721 532	9,2	17,2	9,4	19,3
2001	25 646 475	17 762 972	24 031 747	16 134 885	4,6	- 3,0	3,1	- 3,5
2002	26 556 912	17 674 350	24 734 571	15 912 955	3,5	- 0,5	2,9	- 1,4
2003	28 590 534	18 696 188	25 887 659	15 930 492	7,7	5,8	4,7	0,1
2004	31 725 014	19 494 533	29 267 940	16 699 054	11,0	4,3	13,1	4,8
2005	33 980 921	20 798 155	31 217 690	18 151 742	7,1	6,7	6,7	8,7
2006	36 362 105	23 529 026	33 174 285	20 383 058	7,0	13,1	6,3	12,3
2007	40 931 119	25 765 567	37 491 408	22 394 396	12,6	9,5	13,0	9,9
2008	44 506 068	26 601 695	40 912 798	23 371 584	8,7	3,2	9,1	4,4
2009	34 616 047	21 706 121	31 005 736	18 088 003	- 22,2	- 18,4	- 24,2	- 22,6
2010	40 425 588	27 086 099	36 619 296	23 630 043	16,8	24,8	18,1	30,6
2011	44 840 528	31 495 396	40 932 283	27 385 691	10,9	16,3	11,8	15,9
2012	46 296 531	31 389 681	42 348 535	27 161 365	3,2	- 0,3	3,5	- 0,8
2010	Januar	2 748 127	1 882 979	2 470 706	1,6	7,5	3,0	9,2
	Februar	2 926 633	1 926 464	2 648 010	7,4	5,0	9,0	6,3
	März	3 599 116	2 331 822	3 275 142	19,4	0,0	19,7	22,4
	April	3 373 895	2 136 538	3 070 925	- 2,7	25,3	- 3,2	29,2
	Mai	3 224 665	2 327 365	2 900 345	21,1	48,6	21,5	55,9
	Juni	3 655 727	2 453 936	3 320 257	32,2	43,8	36,5	52,5
	Juli	3 531 720	2 299 745	3 215 612	20,6	18,7	23,0	21,8
	August	3 271 100	2 279 910	2 949 114	26,3	40,8	28,4	43,6
	September	3 577 902	2 394 856	3 255 724	23,5	35,5	25,2	41,0
	Oktober	3 597 130	2 307 180	3 241 925	18,2	23,9	19,5	26,7
	November	3 625 917	2 470 903	3 282 606	16,4	33,0	16,6	33,5
	Dezember	3 293 656	2 274 400	2 988 930	22,0	28,7	23,8	33,6
2011	Januar	3 313 865	2 412 297	3 022 634	20,6	28,1	22,3	31,7
	Februar	3 625 014	2 468 715	3 324 665	23,9	28,1	25,6	29,6
	März	4 112 950	2 783 533	3 769 317	14,3	19,4	15,1	20,5
	April	3 632 201	2 415 911	3 319 838	7,7	13,1	8,1	13,1
	Mai	4 074 400	2 950 343	3 713 167	26,4	26,8	28,0	18,5
	Juni	3 921 755	2 565 297	3 596 368	7,3	4,5	8,3	3,9
	Juli	3 777 671	2 704 813	3 456 810	7,0	17,6	7,5	17,1
	August	3 738 030	2 638 633	3 400 675	14,3	15,7	15,3	17,8
	September	4 030 613	2 731 185	3 680 316	12,7	14,0	13,0	14,0
	Oktober	3 628 661	2 672 056	3 297 289	0,9	15,8	1,7	16,4
	November	3 670 857	2 593 814	3 333 405	1,2	5,0	1,5	4,3
	Dezember	3 314 511	2 558 799	3 017 801	0,6	12,5	1,0	10,7
2012	Januar	3 724 437	2 549 566	3 426 819	12,4	5,7	13,4	4,8
	Februar	3 900 134	2 737 578	3 578 894	7,6	10,9	7,6	11,4
	März	4 001 487	2 859 429	3 680 647	- 2,7	2,7	- 2,4	2,9
	April	3 826 365	2 634 688	3 516 273	5,3	9,1	5,9	9,8
	Mai	4 050 179	2 755 723	3 718 421	- 0,6	- 6,6	0,1	- 0,7
	Juni	4 047 724	2 710 502	3 705 503	3,2	5,7	3,0	3,0
	Juli	4 137 345	2 746 919	3 792 325	9,5	1,6	9,7	0,4
	August	4 023 330	2 502 213	3 671 122	7,6	- 5,2	8,0	- 7,1
	September	3 740 956	2 408 162	3 408 591	- 7,2	- 11,8	- 7,4	- 14,3
	Oktober	4 020 707	2 718 239	3 642 065	10,8	1,7	10,5	- 0,7
	November	3 717 252	2 548 806	3 404 192	1,3	- 1,7	2,1	- 2,6
	Dezember	3 106 614	2 217 856	2 803 682	- 6,3	- 13,3	- 7,1	- 14,7

## 2. Ausfuhr nach Warengruppen und -untergruppen

Nr. der EGW- Sys- tematik	Warengruppe  Warenuntergruppe	2011			2012		
		Menge	Wert		Menge	Wert	
		Tonnen	1 000 EUR	Veränderung ggü. dem Vorjahr %	Tonnen	1 000 EUR	Veränderung ggü. dem Vorjahr %
<b>1 - 4</b>	<b>Ernährungswirtschaft</b>	2 206 869	3 500 203	3,5	2 195 509	3 548 770	1,4
<b>1</b>	<b>Lebende Tiere</b>	5 428	11 550	20,6	5 189	13 723	18,8
101	Pferde	121	323	- 76,3	126	1 088	237,3
102	Rinder	3 060	8 130	27,3	3 315	9 317	14,6
103	Schweine	1 881	2 606	90,3	1 555	2 831	8,6
105	Schafe	2	10	- 33,8	1	2	- 77,5
107	Hausgeflügel	354	284	- 1,8	176	139	- 51,1
109	Lebende Tiere, a.n.g.	10	196	26,6	15	346	76,5
<b>2</b>	<b>Nahrungsmittel tierischen Ursprungs</b>	785 914	772 809	11,1	702 134	722 481	- 6,5
201	Milch u. Milcherzeugnisse, ausgenommen Butter u. Käse	701 324	465 348	9,3	613 844	408 449	- 12,2
202	Butter, Fettstoffe der Milch, Milchstreichfette	160	706	- 69,1	566	1 901	169,3
203	Käse	11 288	38 141	8,2	1 181	4 687	- 87,7
204	Fleisch und Fleischwaren	58 157	177 201	15,5	71 137	209 722	18,4
206	Fische, Krebstiere, Weichtiere, Zubereitungen	951	6 777	- 8,0	713	5 430	- 19,9
208	Tierische Öle u. Fette zur Ernährung	6 408	3 480	14,4	6 933	4 520	29,9
209	Eier, Eiweiß, Eigelb	64	118	- 46,7	489	558	371,4
211	Fischmehl, Fleischmehl u.ä. Erzeugnisse	5	69	167,6	3	69	1,0
219	Nahrungsmittel tier. Ursprungs, a.n.g.	7 557	80 969	18,9	7 269	87 144	7,6
<b>3</b>	<b>Nahrungsmittel pflanzlichen Ursprungs</b>	1 090 676	884 799	7,8	1 180 053	960 264	8,5
301	Weizen	85 870	20 250	- 16,3	99 629	23 732	17,2
302	Roggen	1 437	291	- 25,2	562	120	- 58,9
303	Gerste	41 094	8 159	10,3	59 653	12 758	56,4
304	Hafer	1 178	294	183,1	680	151	- 48,9
305	Mais	1 612	654	X	3 440	788	20,4
308	Sorghum, Hirse u.sonstiges Getreide, ausgenommen Reis	8 858	2 193	59,8	15 169	3 705	69,0
309	Reis u. Reiserzeugnisse	2 132	2 528	57,4	1 912	1 980	- 21,7
310	Getreideerzeugnisse, ausgen. Reiserzeugnisse	27 741	9 784	55,2	42 903	14 990	53,2
315	Backwaren u.a. Zubereitungen aus Getreide	132 351	333 385	1,9	129 993	348 632	4,6
316	Malz	34 053	13 701	33,9	44 612	20 738	51,4
320	Saat- u. Pflanzgut, ausgen. Ölsaaten u.a.	314	2 386	51,3	319	2 592	8,6
325	Hülsenfrüchte	372	432	17,1	760	646	49,5
335	Grün- u. Raufutter	1 996	283	20,0	3 221	304	7,5
340	Kartoffeln u. Kartoffelerzeugnisse	23 196	11 552	- 44,0	21 257	9 400	- 18,6
345	Gemüse u. sonstige Küchengewächse, frisch	57 750	41 278	- 13,6	78 818	57 009	38,1
350	Frischobst, ausgenommen Südfrüchte	2 946	2 591	21,5	7 262	4 850	87,1
360	Schalen- u. Trockenfrüchte	232	1 250	5,1	362	2 277	82,2
370	Gemüsezubereitungen u. Gemüsekonserven	4 990	9 347	3,6	5 164	10 332	10,5
372	Obstzubereitungen u. Obstkonserven	359	911	- 22,7	751	1 356	48,8
375	Obst- u. Gemüsesäfte	15 800	15 533	16,0	12 497	10 680	- 31,2
377	Kakao u. Kakaoerzeugnisse	4 049	16 889	- 1,8	3 670	17 602	4,2
379	Gewürze	750	3 034	30,3	445	2 089	- 31,2
381	Zuckerrüben, Zucker u. Zuckererzeugnisse	56 986	33 176	- 19,1	58 099	48 133	45,1
383	Ölfrüchte	3 032	1 241	- 23,2	3 561	1 872	50,9
385	Pflanzliche Öle u. Fette	99 082	103 285	80,2	77 726	78 410	- 24,1
389	Ölkuchen	196 414	49 000	- 17,5	232 767	78 870	61,0
393	Kleie, Abfallerzeugn. z. Viehfütterung u. sonstige Futtermittel	183 586	39 606	18,1	169 778	41 602	5,0
395	Nahrungsmittel pflanzlichen Ursprungs, a.n.g.	99 504	147 091	20,6	102 372	151 119	2,7
396	Lebende Pflanzen u. Erzeugnisse der Ziergärtnerei	2 991	14 674	45,6	2 670	13 528	- 7,8
<b>4</b>	<b>Genussmittel</b>	324 851	1 831 045	- 1,4	308 133	1 852 301	1,2
401	Hopfen	8	423	43,2	2	119	- 71,8
402	Kaffee	9 797	102 389	25,3	8 986	96 652	- 5,6
403	Tee u. Mate	5	25	- 43,9	9	54	115,9
411	Rohtabak u. Tabakerzeugnisse	87 217	1 318 547	- 3,4	88 423	1 365 107	3,5
421	Bier	43 602	34 996	23,5	44 570	32 842	- 6,2
423	Branntwein	20 606	24 731	74,5	14 461	19 955	- 19,3
425	Wein	163 617	349 935	- 4,4	151 682	337 572	- 3,5

## 2. Ausfuhr nach Warengruppen und -untergruppen

Nr. der EGW- Sys- tematik	Warengruppe  Warenuntergruppe	2011			2012		
		Menge	Wert		Menge	Wert	
		Tonnen	1 000 EUR	Veränderung ggü. dem Vorjahr %	Tonnen	1 000 EUR	Veränderung ggü. dem Vorjahr %
<b>5 - 8</b>	<b>Gewerbliche Wirtschaft</b>	21 525 116	40 932 283	11,8	20 403 629	42 348 535	3,5
<b>5</b>	<b>Rohstoffe</b>	6 464 201	285 606	5,7	5 439 002	273 743	- 4,2
502	Chemiefasern, Seidenraupenkoks u. Abfälle	986	3 591	8,6	736	2 684	- 25,2
503	Wolle u. and. Tierhaare, roh u. bearb., Reißwolle	2	17	- 18,5	1	12	- 29,2
504	Baumwolle, roh u. bearb., Reißbaumwolle, Abfälle	83	63	23,3	67	13	- 79,2
505	Flachs, Hanf, Jute, Hartfasern u. sonst. pfl. Spinnstf.	3	27	X	10	88	227,6
506	Abfälle von Gespinnstwaren, Lumpen	18 519	10 788	30,0	20 151	8 464	- 21,5
507	Felle zu Pelzwerk, roh	2	10	- 47,7	5	8	- 19,0
508	Felle u. Häute, roh, a.n.g.	5 579	9 543	38,4	4 623	8 320	- 12,8
511	Rundholz	204 500	18 357	- 12,6	158 291	13 609	- 25,9
513	Rohkautschuk	83 373	69 008	1,1	80 581	67 314	- 2,5
516	Steinkohle u. Steinkohlenbriketts	994	334	399,4	798	276	- 17,3
517	Braunkohle u. Braunkohlenbriketts	41	9	183,7	31	4	- 58,9
519	Eisenerze	-	-	-	0	1	-
520	Eisen-, manganhaltige Abbrände, Schlacken	1 696	53	254,2	919	24	- 54,9
522	Kupfererze	-	-	-	2	0	-
528	Erze u. Metallaschen, a.n.g.	13 232	172	23,0	13 181	99	- 42,1
529	Bauxit, Kryolith	400	174	- 69,6	716	342	96,9
530	Speisesalz u. Industriesalz	10 320	1 849	34,7	18 178	2 142	15,8
532	Steine u. Erden, a.n.g.	5 651 898	132 576	1,8	4 762 250	134 896	1,7
534	Rohstoffe für chem. Erzeugnisse, a.n.g.	15 801	4 735	0,2	13 646	5 220	10,3
537	Edelsteine, Schmucksteine u. Perlen, roh	54	2 145	111,7	157	1 939	- 9,6
590	Rohstoffe, auch Abfälle, a.n.g.	456 718	32 155	33,9	364 661	28 289	- 12,0
<b>6</b>	<b>Halbwaren</b>	3 801 763	2 012 298	10,6	3 670 085	2 094 210	4,1
602	Rohseide u. Seidengarne, künstl. u. synthetische Fäden, auch gezwirnt	274	7 227	12,9	300	8 243	14,1
603	Garne aus Chemiefasern	1 668	19 547	- 0,7	1 585	18 195	- 6,9
604	Garne aus Wolle oder anderen Tierhaaren	0	2	48,4	1	9	455,9
605	Garne aus Baumwolle	70	372	42,4	12	140	- 62,2
606	Garne aus Flachs, Hanf, Jute, Hartfasern u. dgl.	235	1 589	5,3	290	1 970	24,0
607	Schnittholz	235 704	82 940	- 2,5	222 758	77 328	- 6,8
608	Halbstoffe aus zellulosehaltigen Faserstoffen	3 141	1 933	15,7	611	404	- 79,1
609	Kautschuk, bearbeitet	60 039	151 335	26,2	50 521	140 977	- 6,8
611	Zement	391 261	31 087	28,8	346 833	27 026	- 13,1
612	Mineralische Baustoffe, a.n.g.	501 159	153 175	1,3	508 024	148 910	- 2,8
641	Roheisen	142	77	- 68,6	304	148	90,7
642	Abfälle u. Schrott, aus Eisen oder Stahl	534 121	174 010	27,6	437 211	138 398	- 20,5
643	Ferrolegierungen	901	3 245	17,1	135	356	- 89,0
644	Eisen oder Stahl in Rohformen, Halbzeug aus Eisen oder Stahl	13 111	56 284	- 5,6	11 900	73 330	30,3
645	Aluminium u. Aluminiumlegierungen, einschl. Abfälle u. Schrott	21 989	30 720	5,2	24 896	33 874	10,3
646	Kupfer u. Kupferlegierungen, einschl. Abfälle u. Schrott	9 256	27 355	34,9	9 008	26 427	- 3,4
647	Nickel u. Nickellegierungen, m. Abfällen, Schrott	0	4	- 45,7	6	136	X
648	Blei u. Bleilegierungen, einschl. Abfälle u. Schrott	27 176	58 068	12,1	22 332	42 992	- 26,0
649	Zinn u. Zinnlegierungen, m. Abfällen u. Schrott	20	287	23,8	4	78	- 72,9
650	Zink u. Zinklegierungen, einschl. Abfälle u. Schrott	1 843	6 087	83,9	1 718	5 277	- 13,3
656	Radioaktive Elemente u. radioaktive Isotope	-	58	X	1	62	6,6
659	Unedle Metalle, a.n.g.	1 854	6 845	23,7	621	1 979	- 71,1
661	Fettsäuren, Paraffin, Vaseline u. Wachse	32 264	62 349	3,1	29 229	61 892	- 0,7
665	Koks u. Schmelzkoks, aus Steinkohle oder Braunkohle	104	47	- 38,7	51	23	- 52,1
667	Rückstände der Erdöl- u. Steinkohlen- teerdestillation	64 363	10 613	- 54,1	43 897	5 592	- 47,3
669	Mineralölerzeugnisse	285 161	233 455	5,3	358 241	322 419	38,1
671	Teer u. Teerdestillationserzeugnisse	221 430	126 992	17,3	157 685	106 623	- 16,0
673	Düngemittel	691 773	203 275	25,2	678 669	200 218	- 1,5
679	Chemische Halbwaren, a.n.g.	700 185	535 114	6,5	761 304	616 248	15,2



## 2. Ausfuhr nach Warengruppen und -untergruppen

Nr. der EGW- Sys- tematik	Warengruppe  Warenuntergruppe	2011			2012		
		Menge	Wert		Menge	Wert	
		Tonnen	1 000 EUR	Veränderung ggü. dem Vorjahr %	Tonnen	1 000 EUR	Veränderung ggü. dem Vorjahr %
683	Gold für gewerbliche Zwecke	0	959	41,0	0	713	- 25,7
690	Halbwaren, a.n.g.	2 519	27 247	31,1	1 938	34 223	25,6
<b>7 - 8</b>	<b>Fertigwaren</b>	<b>11 259 151</b>	<b>38 634 380</b>	<b>11,9</b>	<b>11 294 542</b>	<b>39 980 581</b>	<b>3,5</b>
<b>7</b>	<b>Vorerzeugnisse</b>	<b>6 486 809</b>	<b>11 053 296</b>	<b>1,0</b>	<b>6 488 675</b>	<b>11 447 502</b>	<b>3,6</b>
701	Gewebe, Gewirke, Gestricke aus Seide, künstlichen o. synthetischen Fäden	6 304	30 411	55,8	8 106	35 959	18,2
702	Gewebe, Gewirke, Gestricke aus Chemiefasern	1 838	21 920	11,9	1 989	23 298	6,3
703	Gewebe, Gewirke u.dgl. aus Wolle o.a. Tierhaaren	3	47	- 60,3	7	143	201,1
704	Gewebe, Gewirke u.dgl. aus Baumwolle	1 208	11 620	9,5	1 115	9 935	- 14,5
705	Gewebe, Gewirke aus Flachs, Hanf, Jute, Hartflachs u.ä.	95	869	22,9	134	825	- 5,1
706	Leder	4 377	37 673	2,3	4 444	36 673	- 2,7
707	Pelzfelle, gegerbt oder zugerichtet	58	2 197	68,5	15	768	- 65,1
708	Papier u. Pappe	550 560	337 836	12,3	544 673	320 524	- 5,1
709	Sperrholz, Span- und Faserplatten, Furnierblätter u. dgl.	384 090	240 459	4,6	395 217	260 657	8,4
711	Glas	59 306	113 626	- 27,3	53 199	114 362	0,6
732	Kunststoffe	1 780 148	2 983 260	6,7	1 771 584	2 975 761	- 0,3
734	Farben, Lacke u. Kitte	122 510	592 460	- 9,0	102 878	568 419	- 4,1
736	Dextrine, Gelatine u. Leime	36 634	106 427	12,8	37 168	113 849	7,0
738	Sprengstoffe, Schießbedarf u. Zündwaren	540	7 272	- 52,4	472	5 771	- 20,6
740	Pharmazeutische Grundstoffe	186 766	1 469 146	- 15,3	183 796	1 819 176	23,8
749	Chemische Vorerzeugnisse, a.n.g.	1 963 604	3 175 702	2,0	1 956 744	3 205 750	0,9
751	Rohre aus Eisen oder Stahl	24 489	82 952	19,7	26 860	88 525	6,7
753	Stäbe u. Profile aus Eisen oder Stahl	71 520	56 393	21,0	71 223	59 303	5,2
755	Blech aus Eisen oder Stahl	1 102 136	1 093 936	2,4	1 194 598	1 147 721	4,9
757	Draht aus Eisen oder Stahl	43 870	31 865	38,0	8 828	17 031	- 46,6
759	Eisenbahnoberbaumaterial	13 910	18 143	- 0,4	1 580	5 062	- 72,1
771	Halbzeuge aus Kupfer u. Kupferlegierungen	1 920	22 909	8,0	2 174	28 029	22,3
772	Halbzeuge aus Aluminium	122 477	499 897	18,6	112 532	472 025	- 5,6
779	Halbzeuge aus unedlen Metallen, a.n.g.	229	15 839	22,4	318	25 477	60,8
781	Halbzeuge aus Edelmetallen	23	32 756	8,0	23	29 565	- 9,7
790	Vorerzeugnisse, a.n.g.	8 193	67 680	26,9	8 998	82 894	22,5
<b>8</b>	<b>Enderzeugnisse</b>	<b>4 772 342</b>	<b>27 581 083</b>	<b>17,0</b>	<b>4 805 867</b>	<b>28 533 079</b>	<b>3,5</b>
801	Bekleidung aus Gewirken o. Gestrickten aus Seide o. Chemiefasern	702	13 151	26,1	845	15 261	16,0
802	Bekleidung aus Gewirken aus Wolle o.a. Tierhaaren	5	260	4,5	4	351	34,9
803	Bekleidung aus Gewirken o. Gestrickten aus Baumwolle	8 212	85 745	82,3	11 956	99 956	16,6
804	Bekleidung aus Seide o. Chemiefasern, ausgen. Gew.	546	14 581	39,7	571	14 241	- 2,3
805	Bekleidung aus Wolle u.a. Tierhaaren, ausgen. Gew.	6	296	53,6	6	326	10,4
806	Bekleidung aus Baumwolle, nicht aus Gewirken o. Gestrickten	296	8 304	32,9	324	9 050	9,0
807	Bekleidung aus Flachs, Hanf u. dgl.	80	2 580	15,9	52	2 341	- 9,3
808	Kopfbedeckungen	165	4 567	31,6	142	4 299	- 5,9
809	Textilerzeugnisse, a.n.g.	41 201	174 353	20,5	40 320	176 014	1,0
810	Pelzwaren	5	320	- 25,5	5	261	- 18,4
811	Schuhe	11 213	337 364	13,8	9 495	301 385	- 10,7
812	Lederwaren und Lederbekleidung (ausgen. Schuhe)	873	12 013	20,8	933	15 767	31,3
813	Papierwaren	330 155	715 531	1,3	314 413	684 375	- 4,4
814	Druckerzeugnisse	27 179	64 627	5,0	27 547	59 849	- 7,4
815	Holzwaren (ohne Möbel)	69 873	96 649	7,0	66 942	104 391	8,0
816	Kautschukwaren	240 578	904 211	2,9	207 764	843 607	- 6,7
817	Waren aus Stein	7 323	50 909	17,0	7 159	53 067	4,2
818	Keramische Erzeugnisse, ohne Baukeramik	129 732	295 378	11,4	128 195	298 903	1,2
819	Glaswaren	166 220	165 559	4,2	178 680	166 061	0,3
820	Werkzeuge, Schneidwaren u. Eßbestecke aus unedlen Metallen	4 333	102 060	5,8	4 978	106 020	3,9
823	Waren aus Kupfer und Kupferlegierungen	245	9 989	- 42,1	318	10 770	7,8



## 2. Ausfuhr nach Warengruppen und -untergruppen

Nr. der EGW- Sys- tematik	Warengruppe  Warenuntergruppe	2011			2012		
		Menge	Wert		Menge	Wert	
		Tonnen	1 000 EUR	Veränderung ggü. dem Vorjahr %	Tonnen	1 000 EUR	Veränderung ggü. dem Vorjahr %
829	Eisen-, Blech- und Metallwaren, a.n.g.	487 547	1 549 774	9,6	496 081	1 534 198	- 1,0
831	Waren aus Wachs oder Fetten	28 658	41 387	- 6,5	33 171	46 670	12,8
832	Waren aus Kunststoffen	582 053	1 894 620	9,7	575 454	1 894 653	0,0
833	Fotochemische Erzeugnisse	55	532	- 54,2	87	836	57,0
834	Pharmazeutische Erzeugnisse	15 584	3 542 997	29,4	15 800	3 993 613	12,7
835	Duftstoffe u. Körperpflegemittel	44 617	164 335	4,9	46 682	170 034	3,5
839	Chemische Enderzeugnisse, a.n.g.	1 028 665	2 063 152	11,0	1 072 220	2 255 249	9,3
841	Kraftmaschinen (ohne Motoren für Traktoren, Luft- u. Straßenfahrzeuge)	5 692	107 220	31,1	4 809	98 577	- 8,1
842	Pumpen u. Kompressoren	36 799	942 478	10,2	37 597	935 245	- 0,8
843	Armaturen	6 909	167 926	0,8	6 057	162 688	- 3,1
844	Lager, Getriebe, Zahnräder u. Antriebs- elemente	14 317	137 505	19,5	11 843	121 448	- 11,7
845	Hebezeuge u. Fördermittel	40 974	335 807	- 3,6	38 068	312 899	- 6,8
846	Landwirtschaftliche Maschinen (einschl. Traktoren)	34 693	291 249	58,1	41 652	358 771	23,2
847	Maschinen für das Textil-, Bekleidungs- u. Ledergewerbe	1 470	45 498	46,1	1 507	51 120	12,4
848	Maschinen für das Ernährungsgewerbe u. die Tabakverarbeitung	3 506	96 753	8,1	3 634	113 935	17,8
849	Bergwerks-, Bau- u. Baustoffmaschinen	238 338	1 448 399	24,1	249 014	1 615 705	11,6
850	Guss- u. Walzwerkstechnik	482	4 851	137,2	267	7 313	50,7
851	Maschinen für die Be- u. Verarbeitung von Kautschuk o. Kunststoffen	7 161	186 835	51,5	6 563	148 507	- 20,5
852	Werkzeugmaschinen	22 483	423 165	24,1	18 531	405 240	- 4,2
853	Büromaschinen u. automatische Daten- verarbeitungsmaschinen	871	46 141	- 17,5	1 261	93 664	103,0
854	Maschinen für das Papier- u. Druckgewerbe	5 150	95 099	34,9	3 324	92 576	- 2,7
859	Maschinen, a.n.g.	59 763	1 244 527	15,4	65 056	1 343 097	7,9
860	Sportgeräte	2 332	46 772	28,8	1 950	47 414	1,4
861	Geräte zur Elektrizitätserzeugung u. -verteilung	39 249	627 591	18,4	35 544	589 592	- 6,1
862	Elektrische Lampen u. Leuchten	1 350	51 607	11,2	1 353	51 386	- 0,4
863	Nachrichtentechnische Geräte und Einrichtungen	541	227 903	38,0	548	265 557	16,5
864	Rundfunk- u. Fernsehgeräte, phono- u. videoteknische Geräte	1 418	74 459	- 38,8	1 242	66 509	- 10,7
865	Elektronische Bauelemente	10 030	160 514	- 2,1	9 327	111 012	- 30,8
869	Elektrotechnische Erzeugnisse, a.n.g.	18 804	351 218	- 6,3	20 041	347 230	- 1,1
871	Medizinische Geräte u. orthopädische Vorrichtungen	1 299	60 457	- 4,1	1 403	74 130	22,6
872	Mess-, steuerungs- u. regelungs- technische Erzeugnisse	7 617	546 237	- 0,0	7 916	559 138	2,4
873	Optische u. fotografische Geräte	407	128 057	23,8	389	134 163	4,8
874	Uhren	27	3 431	28,1	34	5 953	73,5
875	Möbel	80 225	292 133	8,4	71 405	273 084	- 6,5
876	Musikinstrumente	27	6 815	- 2,5	23	7 385	8,4
877	Spielwaren	849	15 903	- 15,6	1 648	19 424	22,1
878	Schmuckwaren, Gold- u. Silberschmiede- waren	38	202 548	11,6	33	206 624	2,0
881	Schienenfahrzeuge	15 824	51 233	1,0	19 396	47 764	- 6,8
882	Wasserfahrzeuge	182	4 166	20,8	829	4 935	18,4
883	Luftfahrzeuge	62	24 707	- 0,4	65	20 491	- 17,1
884	Fahrgestelle, Karosserien, Motoren, Teile u. Zubehör für Kraftfahrzeuge u. dgl.	270 670	1 653 203	12,6	273 634	1 694 167	2,5
885	Personenkraftwagen u. Wohnmobile	12 069	144 364	13,5	12 993	148 450	2,8
886	Busse	1 603	5 602	18,8	1 290	4 676	- 16,5
887	Lastkraftwagen u. Spezialfahrzeuge	576 996	4 727 218	34,3	582 299	4 846 266	2,5
888	Fahrräder	489	30 268	31,6	644	37 549	24,1
889	Fahrzeuge, a.n.g.	12 242	53 424	37,5	18 873	73 693	37,9
891	Vollständige Fabrikationsanlagen	3 070	61 152	- 9,8	1 689	44 206	- 27,7
896	Enderzeugnisse, a.n.g.	10 195	141 405	13,7	11 973	129 950	- 8,1
9	<b>Sonstige</b>	185 370	408 041	- 3,8	178 806	399 227	- 2,2
904	Andere nicht aufgliederbare Warenverkehre	185 368	408 029	- 3,8	178 806	399 227	- 2,2
	<b>Ausfuhr insgesamt</b>	23 917 355	44 840 528	10,9	22 777 944	46 296 531	3,2

### 3. Ausfuhr nach Bestimmungsländern

Land Nr.	Bestimmungsland  Wirtschaftsraum	2011			2012		
		Menge	Wert		Menge	Wert	
		Tonnen	1 000 EUR	Veränderung ggü. dem Vorjahr %	Tonnen	1 000 EUR	Veränderung ggü. dem Vorjahr %
	<b>Europa</b>	20 800 010	31 343 483	12,2	19 456 339	31 005 104	- 1,1
	EU-Länder (27)	19 143 133	26 815 088	10,5	17 770 854	26 291 233	- 2,0
017	Belgien	2 863 873	2 204 334	6,6	2 733 976	2 152 386	- 2,4
068	Bulgarien	40 237	124 827	35,7	37 674	122 006	- 2,3
008	Dänemark	194 228	433 881	5,3	210 394	454 359	4,7
053	Estland	31 207	58 742	16,2	29 967	74 544	26,9
014	Finnland	138 279	353 398	18,5	132 565	371 896	5,2
001	Frankreich	3 667 179	5 130 131	15,6	3 022 647	4 887 551	- 4,7
009	Griechenland	139 710	351 236	- 0,9	150 547	417 062	18,7
007	Irland	61 857	111 761	4,3	65 849	125 144	12,0
005	Italien	1 966 665	3 009 963	1,7	1 732 967	2 716 720	- 9,7
054	Lettland	11 946	42 957	51,1	14 009	49 825	16,0
055	Litauen	35 587	118 998	40,6	46 416	161 073	35,4
018	Luxemburg	2 551 326	700 299	11,3	2 301 779	687 667	- 1,8
046	Malta	3 912	11 396	11,9	3 167	8 743	- 23,3
003	Niederlande	3 302 558	2 656 858	8,1	3 281 360	2 611 836	- 1,7
015	Österreich	811 302	1 800 465	10,6	803 146	1 754 578	- 2,5
060	Polen	643 091	1 531 286	18,6	639 227	1 606 081	4,9
010	Portugal	74 671	266 567	10,0	63 768	252 689	- 5,2
066	Rumänien	93 572	364 152	40,2	97 774	364 725	0,2
013	Schweden	253 864	791 211	13,9	245 104	780 640	- 1,3
063	Slowakei	90 250	301 827	30,4	92 679	327 078	8,4
091	Slowenien	55 643	146 345	5,1	55 188	141 229	- 3,5
011	Spanien	714 381	2 193 955	6,7	663 583	2 078 221	- 5,3
061	Tschechische Republik	377 268	943 332	16,1	370 205	943 709	0,0
064	Ungarn	183 577	542 015	10,2	177 145	493 627	- 8,9
006	Vereinigtes Königreich	829 032	2 608 907	8,3	787 666	2 677 448	2,6
600	Zypern	7 920	16 245	- 42,9	12 052	30 397	87,1
092	Kroatien	39 523	88 177	22,1	39 288	71 809	- 18,6
028	Norwegen	82 297	273 213	2,8	85 206	294 341	7,7
075	Russland	361 223	1 185 621	39,3	393 831	1 483 723	25,1
039	Schweiz	699 358	1 480 682	15,3	679 777	1 394 972	- 5,8
052	Türkei	291 154	987 497	27,1	316 742	978 986	- 0,9
072	Ukraine	90 166	242 335	28,5	76 708	225 055	- 7,1
	<b>Afrika</b>	326 993	1 084 684	9,7	366 786	1 133 354	4,5
220	Ägypten	42 117	142 280	- 29,4	60 449	161 386	13,4
208	Algerien	18 159	50 151	- 0,1	17 228	61 793	23,2
330	Angola	9 086	21 440	57,6	15 607	38 763	80,8
346	Kenia	8 801	31 204	9,3	9 221	42 187	35,2
216	Libyen	19 268	27 742	- 48,5	27 360	37 781	36,2
204	Marokko	34 541	67 308	8,7	33 610	60 666	- 9,9
288	Nigeria	21 369	78 279	92,7	27 291	82 871	5,9
324	Ruanda	526	3 860	X	312	2 189	- 43,3
388	Südafrika Rep.	111 714	454 349	20,8	116 402	438 926	- 3,4
212	Tunesien	14 519	37 062	36,7	16 809	52 009	40,3

### 3. Ausfuhr nach Bestimmungsländern

Land Nr.	Bestimmungsland  Wirtschaftsraum	2011			2012		
		Menge	Wert		Menge	Wert	
		Tonnen	1 000 EUR	Veränderung ggü. dem Vorjahr %	Tonnen	1 000 EUR	Veränderung ggü. dem Vorjahr %
	<b>Amerika</b>	1 140 805	5 478 447	0,9	1 269 121	6 705 421	22,4
528	Argentinien	57 672	170 897	26,9	54 254	153 579	- 10,1
508	Brasilien	206 779	626 176	- 5,4	223 904	674 361	7,7
512	Chile	55 564	209 253	19,8	58 661	189 671	- 9,4
436	Costa Rica	6 149	24 461	1,2	3 711	24 479	0,1
500	Ecuador	28 114	57 341	- 7,8	35 746	64 575	12,6
404	Kanada	64 172	299 134	24,9	68 051	357 414	19,5
480	Kolumbien	34 252	100 270	34,3	35 604	109 928	9,6
448	Kuba	1 456	4 889	38,5	1 060	5 617	14,9
412	Mexiko	101 136	448 469	9,6	114 587	451 647	0,7
504	Peru	42 341	83 927	5,3	52 600	120 005	43,0
400	USA	503 630	3 336 403	- 3,7	581 187	4 423 198	32,6
484	Venezuela	12 133	39 700	5,2	7 387	49 943	25,8
	<b>Asien</b>	1 561 392	6 450 417	13,3	1 584 792	6 860 654	6,4
660	Afghanistan	4 536	12 989	59,6	4 738	13 266	2,1
647	Arabische Emirate	62 789	232 704	7,9	51 200	207 844	- 10,7
720	China	434 506	1 791 172	26,4	409 852	1 844 828	3,0
740	Hongkong	74 961	265 482	- 11,8	64 939	273 561	3,0
664	Indien	125 812	438 320	9,1	167 620	414 736	- 5,4
700	Indonesien	45 093	148 694	37,4	48 145	160 595	8,0
616	Iran	30 146	105 777	2,2	25 404	59 113	- 44,1
624	Israel	54 504	151 625	5,2	60 391	155 701	2,7
732	Japan	125 244	905 818	17,2	111 480	1 048 822	15,8
628	Jordanien	11 361	70 490	72,1	14 036	71 690	1,7
644	Katar	18 388	63 748	20,0	16 761	80 348	26,0
728	Korea Rep.	118 993	513 940	3,1	126 762	529 260	3,0
636	Kuwait	13 287	69 532	17,6	9 034	47 026	- 32,4
701	Malaysia	51 270	162 924	10,9	46 282	182 658	12,1
662	Pakistan	23 264	44 121	5,3	22 047	47 409	7,5
632	Saudi-Arabien	91 887	418 026	2,6	123 828	594 094	42,1
706	Singapur	43 555	301 872	- 3,7	54 345	340 287	12,7
736	Taiwan	60 554	193 633	12,8	59 089	202 176	4,4
680	Thailand	40 531	130 828	10,4	45 144	147 877	13,0
690	Vietnam	12 094	59 158	54,6	13 744	49 121	- 17,0
	<b>Australien und Ozeanien</b>	88 019	483 163	29,2	100 578	591 430	22,4
800	Australien	77 034	428 467	25,1	88 961	533 006	24,4
809	Neukaledonien	1 939	3 249	136,4	1 756	1 853	- 43,0
804	Neuseeland	7 572	46 111	80,5	8 241	49 159	6,6
	<b>Ausfuhr insgesamt</b>	23 917 355	44 840 528	10,9	22 777 944	46 296 531	3,2

#### 4. Ausfuhr nach Ländergruppen

Ländergruppe	2011			2012		
	Menge	Wert		Menge	Wert	
	Tonnen	1 000 EUR	Veränderung ggü. dem Vorjahr %	Tonnen	1 000 EUR	Veränderung ggü. dem Vorjahr %
<b>Insgesamt</b>	23 917 355	44 840 528	10,9	22 777 944	46 296 531	3,2
darunter:						
EU-Länder (EU-27) <sup>1)</sup>	19 143 133	26 815 088	10,5	17 770 854	26 291 233	- 2,0
EURO-Zone <sup>2)</sup>	16 480 731	19 313 523	9,1	15 145 240	18 637 739	- 3,5
Nicht-EURO-Zone	2 662 401	7 501 566	14,1	2 625 614	7 653 493	2,0
EFTA-Länder <sup>3)</sup>	787 036	1 789 843	14,1	771 343	1 709 451	- 4,5
Mittel- und osteuropäische Länder <sup>4)</sup>	2 016 852	5 673 585	23,4	2 040 681	6 113 963	7,8
NAFTA-Länder <sup>5)</sup>	668 938	4 084 006	- 0,7	763 826	5 232 260	28,1
ASEAN-Länder <sup>6)</sup>	204 205	850 921	10,6	219 473	936 193	10,0

1) Frankreich, Belgien, Luxemburg, Niederlande, Italien, Vereinigtes Königreich, Irland, Dänemark, Griechenland, Portugal, Spanien, Schweden, Finnland, Österreich, Estland, Lettland, Litauen, Malta, Polen, Slowakei, Slowenien, Tschechische Republik, Ungarn, Zypern, Bulgarien, Rumänien.

2) Frankreich, Niederlande, Italien, Irland, Griechenland, Portugal, Spanien, Finnland, Österreich, Belgien, Luxemburg, Slowenien, Malta, Zypern, Slowakei, Estland.

3) European Free Trade Association. Europäische Freihandelsvereinigung: Island, Norwegen, Liechtenstein, Schweiz.

4) Estland, Lettland, Litauen, Polen, Tschechische Republik, Slowakei, Ungarn, Rumänien, Bulgarien, Albanien, Ukraine, Weißrussland (Belarus), Moldau, Russland, Georgien, Armenien, Aserbaidschan, Kasachstan, Turkmenistan, Usbekistan, Tadschikistan, Kirgisistan.

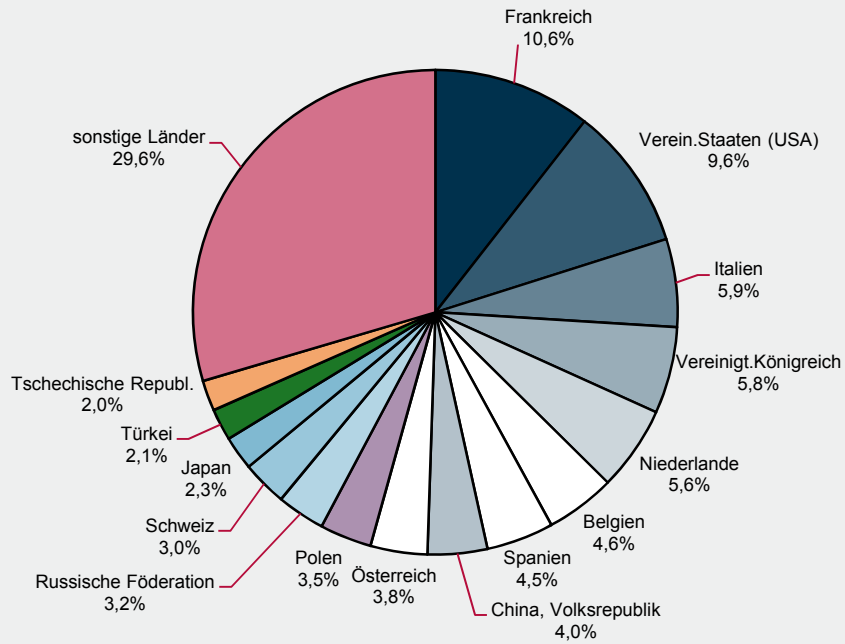
5) North American Free Trade Association. Nordamerikanisches Freihandelsabkommen: USA, Kanada, Mexiko.

6) Association of South East Asian Nations. Vereinigung südostasiatischer Nationen: Thailand, Vietnam, Indonesien, Malaysia, Singapur, Brunei, Philippinen, Myanmar (Birma), Laos, Kambodscha.

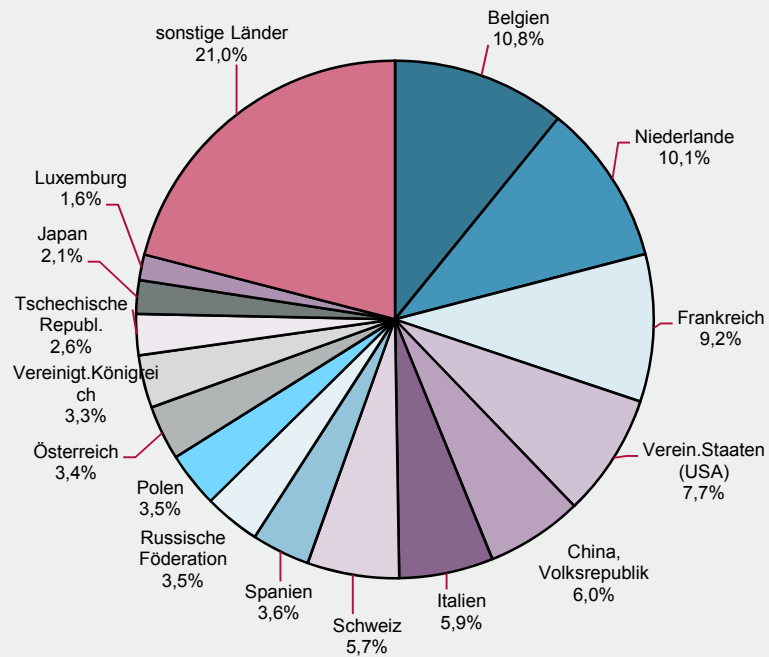
#### 5. Ausfuhr nach ausgewählten Ländern in der Reihenfolge ihrer Anteile und nach Warengruppen

Land	Ausfuhr 2012		Ernährungs- wirtschaft	Gewerbliche Wirtschaft			
	Insgesamt	Anteile		Zusammen	davon		
					Rohstoffe	Halbwaren	Fertigwaren
Insgesamt	46 296 531	100,0	3 548 770	42 348 535	273 743	2 094 210	39 980 581
Frankreich	4 887 551	10,6	551853	4 287 979	48 646	261430	3 977 903
Verein.Staaten (USA)	4 423 198	9,6	125 599	4 290 145	783	89 013	4 200 349
Italien	2 716 720	5,9	508 773	2 185 866	39 231	91631	2 055 004
Vereinig.t.Königreich	2 677 448	5,8	129 338	2 521 100	1485	94 339	2 425 276
Niederlande	2 611836	5,6	324 545	2 243 666	47 484	243 643	1952 539
Belgien	2 152 386	4,6	213 710	1911331	36 593	246 014	1628 723
Spanien	2 078 221	4,5	333 048	1733 078	6 598	46 355	1680 125
China, Volksrepublik	1844 828	4,0	27 926	1816 591	8 943	83 523	1724 124
Österreich	1754 578	3,8	164 322	1531238	5 415	72 264	1453 560
Polen	1606 081	3,5	103 372	1481123	8 347	63 674	1409 102
Russische Föderation	1483 723	3,2	44 640	1438 748	1053	38 134	1399 561
Schweiz	1394 972	3,0	86 219	1307 008	6 287	98 669	1202 051
Japan	1048 822	2,3	19 115	1029 558	175	9 730	1019 652
Türkei	978 986	2,1	55 129	923 758	856	16 177	906 725
Tschechische Republ.	943 709	2,0	56 333	871834	3 853	62 097	805 883

### Ausfuhr nach den wichtigsten Bestimmungsländern 2012



### Einfuhr aus den wichtigsten Herkunftsländern 2012



## 6. Einfuhr nach Warengruppen und -untergruppen

Nr. der EGW- Sys- tematik	Warengruppe  Warenuntergruppe	2011			2012		
		Menge	Wert		Menge	Wert	
		Tonnen	1 000 EUR	Veränderung ggü. dem Vorjahr %	Tonnen	1 000 EUR	Veränderung ggü. dem Vorjahr %
<b>1 - 4</b>	<b>Ernährungswirtschaft</b>	3 339 479	2 918 625	12,6	3 567 497	3 208 064	9,9
<b>1</b>	<b>Lebende Tiere</b>	37 262	52 776	63,3	40 838	63 015	19,4
101	Pferde	16	229	53,8	12	192	- 16,2
102	Rinder	5 536	12 128	95,0	3 031	7 959	- 34,4
103	Schweine	31 559	38 533	57,1	37 656	52 973	37,5
107	Hausgeflügel	7	62	- 7,2	4	28	- 54,2
109	Lebende Tiere, a.n.g.	144	1 823	34,1	136	1 863	2,2
<b>2</b>	<b>Nahrungsmittel tierischen Ursprungs</b>	511 938	477 308	12,6	546 488	521 653	9,3
201	Milch u. Milcherzeugnisse, ausgenommen Butter u. Käse	421 495	162 495	7,0	444 122	162 623	0,1
202	Butter, Fettstoffe der Milch, Milchstreichfette	3 171	12 346	X	2 625	9 444	- 23,5
203	Käse	13 018	49 692	27,9	13 970	50 737	2,1
204	Fleisch und Fleischwaren	52 020	126 536	6,9	58 672	143 809	13,7
206	Fische, Krebstiere, Weichtiere, Zubereitungen	2 344	16 946	4,9	3 023	19 347	14,2
208	Tierische Öle u. Fette zur Ernährung	3 821	3 990	25,0	4 263	4 792	20,1
209	Eier, Eiweiß, Eigelb	5 111	7 614	- 20,0	5 122	8 341	9,6
211	Fischmehl, Fleischmehl u.ä. Erzeugnisse	155	181	- 10,0	1 677	1 469	X
219	Nahrungsmittel tier. Ursprungs, a.n.g.	10 803	97 509	16,4	13 014	121 089	24,2
<b>3</b>	<b>Nahrungsmittel pflanzlichen Ursprungs</b>	2 093 498	1 298 761	7,1	2 299 559	1 452 278	11,8
301	Weizen	49 887	11 162	X	31 584	6 821	- 38,9
302	Roggen	257	52	150,2	1 367	285	446,9
303	Gerste	57 432	12 022	- 15,2	116 528	26 887	123,6
304	Hafer	8	2	6,1	25	10	354,1
305	Mais	4 094	2 054	- 26,1	3 973	2 494	21,4
308	Sorghum, Hirse u.sonstiges Getreide, ausgenommen Reis	365	603	27,5	261	359	- 40,6
309	Reis u. Reiserzeugnisse	13 321	8 850	38,3	13 952	10 293	16,3
310	Getreideerzeugnisse, ausgen. Reiserzeugnisse	19 447	9 287	71,6	18 831	8 426	- 9,3
315	Backwaren u.ä. Zubereitungen aus Getreide	62 206	120 842	21,2	62 346	121 964	0,9
316	Malz	27 455	9 417	11,6	27 656	10 955	16,3
320	Saat- u. Pflanzgut, ausgen. Ölsaaten u.ä.	1 475	16 343	10,2	1 937	18 637	14,0
325	Hülsenfrüchte	1 850	1 666	- 13,6	3 538	2 967	78,1
335	Grün- u. Raufutter	3 469	722	127,2	3 956	796	10,2
340	Kartoffeln u. Kartoffelerzeugnisse	47 323	25 778	- 24,0	49 420	24 919	- 3,3
345	Gemüse u. sonstige Küchengewächse, frisch	134 276	124 869	- 18,0	137 916	118 951	- 4,7
350	Frischobst, ausgenommen Südfrüchte	31 942	32 940	- 1,0	27 389	33 055	0,3
355	Südfrüchte	17 666	17 401	- 18,9	14 345	14 121	- 18,8
360	Schalen- u. Trockenfrüchte	3 054	11 418	48,3	1 772	7 108	- 37,7
370	Gemüsezubereitungen u. Gemüsekonserven	88 541	96 142	- 0,8	86 658	90 310	- 6,1
372	Obstzubereitungen u. Obstkonserven	10 530	17 223	10,2	10 878	19 593	13,8
375	Obst- u. Gemüsesäfte	93 931	122 260	52,9	85 096	119 781	- 2,0
377	Kakao u. Kakaoerzeugnisse	9 519	29 347	31,0	12 438	37 695	28,4
379	Gewürze	1 494	5 414	40,6	1 415	4 440	- 18,0
381	Zuckerrüben, Zucker u. Zuckererzeugnisse	42 974	39 610	35,6	54 651	51 926	31,1
383	Ölfrüchte	709 567	279 407	- 1,2	863 048	399 269	42,9
385	Pflanzliche Öle u. Fette	38 931	57 528	- 0,7	47 386	65 882	14,5
389	Ölkuchen	6 452	1 648	27,3	2 004	810	- 50,8
393	Kleie, Abfallerzeugn. z. Viehfütterung u. sonstige Futtermittel	32 127	19 593	58,7	35 620	18 099	- 7,6
395	Nahrungsmittel pflanzlichen Ursprungs, a.n.g.	564 264	169 730	11,0	566 223	178 465	5,1
396	Lebende Pflanzen u. Erzeugnisse der Ziergärtnerei	19 639	55 432	5,4	17 346	56 959	2,8
<b>4</b>	<b>Genussmittel</b>	696 780	1 089 780	18,1	680 612	1 171 118	7,5
401	Hopfen	1	29	206,9	0	5	- 83,7
402	Kaffee	17 902	72 030	48,1	25 709	78 823	9,4
403	Tee u. Mate	125	335	- 17,1	163	477	42,4
411	Rohtabak u. Tabakerzeugnisse	87 659	445 009	7,9	89 385	472 953	6,3
421	Bier	16 836	12 227	10,9	13 249	13 193	7,9
423	Branntwein	29 969	65 276	- 7,1	26 878	71 940	10,2
425	Wein	544 288	494 873	30,3	525 229	533 728	7,9

## 6. Einfuhr nach Warengruppen und -untergruppen

Nr. der EGW- Sys- tematik	Warengruppe  Warenuntergruppe	2011			2012		
		Menge	Wert		Menge	Wert	
		Tonnen	1 000 EUR	Veränderung ggü. dem Vorjahr %	Tonnen	1 000 EUR	Veränderung ggü. dem Vorjahr %
<b>5 - 8</b>	<b>Gewerbliche Wirtschaft</b>	16 960 314	27 385 691	15,9	14 686 411	27 161 365	- 0,8
<b>5</b>	<b>Rohstoffe</b>	5 175 743	1 512 384	39,0	3 413 677	988 462	- 34,6
502	Chemiefasern, Seidenraupenkoks u. Abfälle	26 020	51 463	23,0	27 810	52 542	2,1
503	Wolle u. and. Tierhaare, roh u. bearb., Reißwolle	10	118	- 0,8	18	106	- 10,4
504	Baumwolle, roh u. bearb., Reißbaumwolle, Abfälle	1 879	2 792	67,6	1 215	1 474	- 47,2
505	Flachs, Hanf, Jute, Hartfasern u. sonst. pfl. Spinnstf.	789	559	39,8	1 133	905	61,7
506	Abfälle von Gespinnstwaren, Lumpen	13 995	4 898	53,6	19 094	6 895	40,8
507	Felle zu Pelzwerk, roh	6	13	-	0	0	- 98,4
508	Felle u. Häute, roh, a.n.g.	188	713	117,5	132	411	- 42,3
511	Rundholz	258 360	23 752	70,3	217 276	21 873	- 7,9
513	Rohkautschuk	139 518	339 027	51,6	91 621	217 867	- 35,7
516	Steinkohle u. Steinkohlenbriketts	77 488	10 466	- 13,6	64 914	8 351	- 20,2
518	Erdöl u. Erdgas	2 686 034	862 563	47,6	1 267 270	435 805	- 49,5
519	Eisenerze	753	271	240,3	2 097	793	192,6
520	Eisen-, manganhaltige Abbrände, Schlacken	19 800	212	- 42,0	18 711	206	- 2,8
522	Kupfererze	0	1	- 41,5	0	1	68,3
528	Erze u. Metallaschen, a.n.g.	11 573	5 475	- 17,2	10 913	7 287	33,1
529	Bauxit, Kryolith	7 995	1 623	- 68,1	7 069	1 805	11,3
530	Speisesalz u. Industriesalz	315 234	14 484	- 14,6	95 866	6 520	- 55,0
532	Steine u. Erden, a.n.g.	1 068 291	79 237	14,0	978 296	78 787	- 0,6
534	Rohstoffe für chem. Erzeugnisse, a.n.g.	182 169	39 129	21,6	215 468	70 881	81,1
537	Edelsteine, Schmucksteine u. Perlen, roh	161	14 268	0,6	171	15 977	12,0
590	Rohstoffe, auch Abfälle, a.n.g.	365 479	61 321	0,0	394 604	59 978	- 2,2
<b>6</b>	<b>Halbwaren</b>	5 065 798	3 765 270	6,9	4 742 749	3 884 950	3,2
602	Rohseide u. Seidengarne, künstl. u. synthetische Fäden, auch gezwirnt	7 834	31 578	- 0,8	7 847	36 686	16,2
603	Garne aus Chemiefasern	1 536	22 928	14,8	1 917	30 768	34,2
604	Garne aus Wolle oder anderen Tierhaaren	35	557	475,9	12	123	- 77,9
605	Garne aus Baumwolle	190	1 318	- 61,6	364	2 032	54,2
606	Garne aus Flachs, Hanf, Jute, Hartfasern u. dgl.	378	535	23,4	339	558	4,3
607	Schnittholz	97 570	50 222	3,5	98 114	48 266	- 3,9
608	Halbstoffe aus zellulosehaltigen Faserstoffen	132 049	73 950	24,4	120 699	65 000	- 12,1
609	Kautschuk, bearbeitet	35 202	108 010	93,6	22 086	69 625	- 35,5
611	Zement	127 772	12 288	- 28,4	146 453	13 131	6,9
612	Mineralische Baustoffe, a.n.g.	187 884	64 344	- 35,2	179 916	62 372	- 3,1
641	Roheisen	30 729	15 059	116,7	13 627	6 109	- 59,4
642	Abfälle u. Schrott, aus Eisen oder Stahl	127 857	41 218	- 15,2	44 992	15 878	- 61,5
643	Ferrolegierungen	2 759	6 788	- 29,9	2 047	4 627	- 31,8
644	Eisen oder Stahl in Rohformen, Halbzeug aus Eisen oder Stahl	20 804	22 381	45,0	15 055	25 371	13,4
645	Aluminium u. Aluminiumlegierungen, einschl. Abfälle u. Schrott	167 302	332 340	22,4	176 292	320 852	- 3,5
646	Kupfer u. Kupferlegierungen, einschl. Abfälle u. Schrott	10 363	36 319	90,6	8 733	37 645	3,7
647	Nickel u. Nickellegierungen, m. Abfällen, Schrott	84	1 459	7,8	44	668	- 54,2
648	Blei u. Bleilegierungen, einschl. Abfälle u. Schrott	27 014	45 157	- 5,6	20 514	35 624	- 21,1
649	Zinn u. Zinnlegierungen, m. Abfällen u. Schrott	461	8 881	58,6	348	5 847	- 34,2
650	Zink u. Zinklegierungen, einschl. Abfälle u. Schrott	9 563	16 775	19,9	8 188	13 649	- 18,6
656	Radioaktive Elemente u. radioaktive Isotope	-	694	28,8	-	1 736	150,2
659	Unedle Metalle, a.n.g.	3 832	31 538	41,4	4 667	37 808	19,9
661	Fettsäuren, Paraffin, Vaseline u. Wachse	12 776	19 019	4,9	14 585	20 802	9,4
665	Koks u. Schmelzkoks, aus Steinkohle oder Braunkohle	2 946	1 414	102,0	4 240	1 971	39,3
667	Rückstände der Erdöl- u. Steinkohlen- teerdestillation	57 077	26 905	- 55,7	44 864	25 085	- 6,8
669	Mineralölerzeugnisse	2 520 635	1 773 945	16,2	2 481 270	1 928 848	8,7
671	Teer u. Teerdestillationserzeugnisse	128 545	107 263	6,8	133 693	132 113	23,2
673	Düngemittel	401 657	111 913	17,1	364 644	110 854	- 0,9
679	Chemische Halbwaren, a.n.g.	934 491	758 574	4,3	812 890	733 947	- 3,2



## 6. Einfuhr nach Warengruppen und -untergruppen

Nr. der EGW- Sys- tematik	Warengruppe  Warenuntergruppe	2011			2012		
		Menge	Wert		Menge	Wert	
		Tonnen	1 000 EUR	Veränderung ggü. dem Vorjahr %	Tonnen	1 000 EUR	Veränderung ggü. dem Vorjahr %
683	Gold für gewerbliche Zwecke	5	620	- 99,6	1	38 274	X
690	Halbwaren, a.n.g.	16 447	41 279	3,8	14 310	58 681	42,2
<b>7 - 8</b>	<b>Fertigwaren</b>	6 718 773	22 108 037	16,2	6 529 985	22 287 954	0,8
<b>7</b>	<b>Vorerzeugnisse</b>	3 734 849	6 244 353	10,3	3 774 214	6 386 850	2,3
701	Gewebe, Gewirke, Gestricke aus Seide, künstlichen o. synthetischen Fäden	7 271	36 117	39,2	8 377	38 476	6,5
702	Gewebe, Gewirke, Gestricke aus Chemiefasern	2 549	21 388	6,3	2 625	20 015	- 6,4
703	Gewebe, Gewirke u.dgl. aus Wolle o.a. Tierhaaren	117	1 469	215,0	122	1 606	9,3
704	Gewebe, Gewirke u.dgl. aus Baumwolle	693	9 450	- 0,3	696	9 545	1,0
705	Gewebe, Gewirke aus Flachs, Hanf, Jute, Hartflachs u.ä.	78	609	7,5	39	473	- 22,2
706	Leder	4 120	76 642	3,6	4 003	67 454	- 12,0
707	Pelzfelle, gegerbt oder zugerichtet	331	9 547	85,4	158	6 319	- 33,8
708	Papier u. Pappe	333 763	254 276	1,6	368 805	280 070	10,1
709	Sperrholz, Span- und Faserplatten, Furnierblätter u. dgl.	121 179	70 200	3,0	105 788	61 498	- 12,4
711	Glas	82 487	44 401	- 8,5	48 928	30 369	- 31,6
732	Kunststoffe	843 106	1 267 068	16,7	893 334	1 353 056	6,8
734	Farben, Lacke u. Kitte	68 500	310 291	- 6,2	59 665	290 397	- 6,4
736	Dextrine, Gelatine u. Leime	18 796	35 721	34,3	18 836	37 306	4,4
738	Sprengstoffe, Schießbedarf u. Zündwaren	4 023	5 831	- 5,4	3 357	8 919	52,9
740	Pharmazeutische Grundstoffe	35 170	1 177 490	6,1	32 431	1 308 898	11,2
749	Chemische Vorerzeugnisse, a.n.g.	1 253 608	1 827 017	5,6	1 322 209	1 849 203	1,2
751	Rohre aus Eisen oder Stahl	36 182	94 762	47,8	34 023	106 978	12,9
753	Stäbe u. Profile aus Eisen oder Stahl	102 017	96 241	17,8	81 359	75 738	- 21,3
755	Blech aus Eisen oder Stahl	523 702	403 212	23,1	522 685	387 318	- 3,9
757	Draht aus Eisen oder Stahl	200 917	126 081	15,6	192 087	123 256	- 2,2
759	Eisenbahnoberbaumaterial	681	1 135	- 6,7	1 107	1 726	52,1
771	Halbzeuge aus Kupfer u. Kupferlegierungen	5 125	39 426	43,6	4 283	33 171	- 15,9
772	Halbzeuge aus Aluminium	88 544	282 094	26,4	67 495	217 339	- 23,0
779	Halbzeuge aus unedlen Metallen, a.n.g.	1 601	26 574	60,8	1 638	34 776	30,9
781	Halbzeuge aus Edelmetallen	67	24 454	61,4	81	41 998	71,7
790	Vorerzeugnisse, a.n.g.	222	2 856	- 29,6	85	946	- 66,9
<b>8</b>	<b>Enderzeugnisse</b>	2 983 924	15 863 684	18,7	2 755 771	15 901 104	0,2
801	Bekleidung aus Gewirken o. Gestrickten aus Seide o. Chemiefasern	4 357	71 711	20,7	3 088	61 491	- 14,3
802	Bekleidung aus Gewirken aus Wolle o.a. Tierhaaren	129	3 071	- 1,9	74	3 316	8,0
803	Bekleidung aus Gewirken o. Gestrickten aus Baumwolle	28 858	242 442	70,4	21 609	180 694	- 25,5
804	Bekleidung aus Seide o. Chemiefasern, ausgen. Gew.	3 991	79 832	53,3	3 513	78 175	- 2,1
805	Bekleidung aus Wolle u.a. Tierhaaren, ausgen. Gew.	169	4 762	4,7	352	6 822	43,2
806	Bekleidung aus Baumwolle, nicht aus Gewirken o. Gestrickten	3 070	59 092	66,6	2 136	52 689	- 10,8
807	Bekleidung aus Flachs, Hanf u. dgl.	301	6 399	4,2	293	7 793	21,8
808	Kopfbedeckungen	287	4 881	13,7	324	5 899	20,9
809	Textilerzeugnisse, a.n.g.	39 058	176 786	8,7	36 871	172 358	- 2,5
810	Pelzwaren	125	9 836	40,3	47	6 198	- 37,0
811	Schuhe	25 856	405 209	18,5	18 421	335 037	- 17,3
812	Lederwaren und Lederbekleidung (ausgen. Schuhe)	12 897	105 598	15,9	12 679	101 975	- 3,4
813	Papierwaren	185 134	302 308	- 2,8	156 388	301 589	- 0,2
814	Druckerzeugnisse	5 453	45 856	- 14,2	4 879	39 857	- 13,1
815	Holzwaren (ohne Möbel)	81 559	117 529	21,3	83 336	118 845	1,1
816	Kautschukwaren	290 856	1 223 610	21,4	261 637	1 148 978	- 6,1
817	Waren aus Stein	94 435	62 682	198,4	80 609	63 052	0,6
818	Keramische Erzeugnisse, ohne Baukeramik	40 944	124 833	1,8	37 540	132 520	6,2
819	Glaswaren	171 565	198 642	2,4	155 782	184 135	- 7,3
820	Werkzeuge, Schneidwaren u. Eßbestecke aus unedlen Metallen	12 823	167 713	16,5	11 748	170 932	1,9
823	Waren aus Kupfer und Kupferlegierungen	945	9 230	6,1	931	10 570	14,5

## 6. Einfuhr nach Warengruppen und -untergruppen

Nr. der EGW- Sys- tematik	Warengruppe  Warenuntergruppe	2011			2012		
		Menge	Wert		Menge	Wert	
		Tonnen	1 000 EUR	Veränderung ggü. dem Vorjahr %	Tonnen	1 000 EUR	Veränderung ggü. dem Vorjahr %
829	Eisen-, Blech- und Metallwaren, a.n.g.	215 192	766 672	- 0,9	220 153	780 802	1,8
831	Waren aus Wachs oder Fetten	9 103	16 986	- 39,4	9 899	18 606	9,5
832	Waren aus Kunststoffen	205 579	709 050	15,6	211 676	750 263	5,8
833	Fotochemische Erzeugnisse	9 005	44 309	- 3,7	7 147	38 936	- 12,1
834	Pharmazeutische Erzeugnisse	8 093	713 043	11,8	9 116	761 445	6,8
835	Duftstoffe u. Körperpflegemittel	11 005	119 990	- 13,9	11 338	132 238	10,2
839	Chemische Enderzeugnisse, a.n.g.	640 105	897 488	21,4	580 166	968 845	8,0
841	Kraftmaschinen (ohne Motoren für Traktoren, Luft- u. Straßenfahrzeuge)	13 142	172 236	26,7	13 669	171 761	- 0,3
842	Pumpen u. Kompressoren	19 185	257 562	10,3	18 197	254 810	- 1,1
843	Armaturen	9 788	126 492	13,3	10 648	180 687	42,8
844	Lager, Getriebe, Zahnräder u. Antriebs- elemente	22 814	146 025	31,5	16 824	140 767	- 3,6
845	Hebezeuge u. Fördermittel	11 534	72 732	14,6	13 795	68 030	- 6,5
846	Landwirtschaftliche Maschinen (einschl. Traktoren)	8 276	49 697	35,2	10 488	73 791	48,5
847	Maschinen für das Textil-, Bekleidungs- u. Ledergewerbe	1 394	17 444	16,6	996	16 914	- 3,0
848	Maschinen für das Ernährungsgewerbe u. die Tabakverarbeitung	1 603	29 523	- 18,5	1 629	27 125	- 8,1
849	Bergwerks-, Bau- u. Baustoffmaschinen	77 426	267 846	9,9	73 857	252 107	- 5,9
850	Guss- u. Walzwerkstechnik	1 456	8 271	- 24,3	2 123	16 337	97,5
851	Maschinen für die Be- u. Verarbeitung von Kautschuk o. Kunststoffen	3 941	59 492	137,7	1 721	31 295	- 47,4
852	Werkzeugmaschinen	33 695	374 230	2,9	20 008	285 080	- 23,8
853	Büromaschinen u. automatische Daten- verarbeitungsmaschinen	2 706	131 275	50,0	3 418	187 724	43,0
854	Maschinen für das Papier- u. Druckgewerbe	2 328	36 423	53,7	2 235	43 262	18,8
859	Maschinen, a.n.g.	39 254	587 404	75,3	43 537	735 481	25,2
860	Sportgeräte	5 958	34 204	29,0	5 142	36 136	5,6
861	Geräte zur Elektrizitätserzeugung u. -verteilung	30 663	481 144	9,6	36 616	476 783	- 0,9
862	Elektrische Lampen u. Leuchten	7 235	59 134	- 3,7	5 616	55 336	- 6,4
863	Nachrichtentechnische Geräte und Einrichtungen	1 175	402 909	84,7	2 206	613 270	52,2
864	Rundfunk- u. Fernsehgeräte, phono- u. videoteknische Geräte	6 414	157 264	- 9,4	5 350	142 839	- 9,2
865	Elektronische Bauelemente	72 421	886 616	16,0	48 561	452 740	- 48,9
869	Elektrotechnische Erzeugnisse, a.n.g.	15 087	193 779	0,4	13 196	204 252	5,4
871	Medizinische Geräte u. orthopädische Vorrichtungen	3 637	214 022	- 3,6	3 145	240 966	12,6
872	Mess-, steuerungs- u. regelungs- technische Erzeugnisse	10 166	742 111	98,6	9 912	827 991	11,6
873	Optische u. fotografische Geräte	390	50 312	19,3	389	58 846	17,0
874	Uhren	255	8 753	6,6	232	10 530	20,3
875	Möbel	36 734	157 777	13,3	39 918	187 283	18,7
876	Musikinstrumente	173	1 938	- 0,1	159	2 312	19,3
877	Spielwaren	7 497	64 299	- 36,1	9 065	80 755	25,6
878	Schmuckwaren, Gold- u. Silberschmiede- waren	184	151 441	12,6	144	154 958	2,3
881	Schienenfahrzeuge	24 407	100 892	- 11,5	26 274	91 513	- 9,3
882	Wasserfahrzeuge	330	7 584	30,7	342	6 882	- 9,3
883	Luftfahrzeuge	344	273 985	3,9	459	412 492	50,6
884	Fahrgestelle, Karosserien, Motoren, Teile u. Zubehör für Kraftfahrzeuge u. dgl.	268 079	1 328 950	14,3	236 604	1 329 762	0,1
885	Personenkraftwagen u. Wohnmobile	24 688	259 826	25,7	28 473	298 876	15,0
886	Busse	577	4 813	- 16,4	1 163	12 171	152,9
887	Lastkraftwagen u. Spezialfahrzeuge	82 958	910 869	29,5	69 884	748 160	- 17,9
888	Fahrräder	1 987	49 772	43,6	2 256	55 350	11,2
889	Fahrzeuge, a.n.g.	17 137	71 513	21,6	20 931	81 212	13,6
896	Enderzeugnisse, a.n.g.	15 871	222 454	- 1,7	14 834	200 460	- 9,9
<b>9</b>	<b>Sonstige</b>	462 815	1 191 080	37,7	494 493	1 020 251	- 14,3
901	Rückwaren	21 422	510 658	101,9	21 549	282 765	- 44,6
902/903	Ersatzlieferungen	110	2 217	- 16,1	97	1 358	- 38,7
904	Andere nicht aufgliederbare Warenverkehre	441 283	678 204	11,3	472 846	736 128	8,5
	<b>Einfuhr insgesamt</b>	20 762 608	31 495 396	16,3	18 748 401	31 389 681	- 0,3

## 7. Einfuhr nach Herkunftsländern

Land Nr.	Herkunftsland  Wirtschaftsraum	2011			2012		
		Menge	Wert		Menge	Wert	
		Tonnen	1 000 EUR	Veränderung ggü. dem Vorjahr %	Tonnen	1 000 EUR	Veränderung ggü. dem Vorjahr %
	<b>Europa</b>	17 826 491	22 711 001	14,2	15 871 696	22 853 914	0,6
	EU-Länder (27)	14 069 117	19 143 319	14,1	13 319 896	19 317 390	0,9
017	Belgien	3 349 259	3 303 186	14,7	3 265 241	3 405 023	3,1
068	Bulgarien	25 722	104 883	18,9	27 778	133 739	27,5
008	Dänemark	55 336	167 294	- 41,3	67 665	206 629	23,5
053	Estland	6 182	14 764	- 6,5	7 787	13 038	- 11,7
014	Finnland	87 106	148 094	14,6	76 222	126 928	- 14,3
001	Frankreich	2 825 781	3 041 501	12,5	2 661 167	2 892 775	- 4,9
009	Griechenland	32 216	91 572	- 1,1	33 953	88 044	- 3,9
007	Irland	35 424	131 087	2,3	34 094	128 379	- 2,1
005	Italien	875 703	1 881 863	17,0	822 443	1 843 074	- 2,1
054	Lettland	24 737	16 075	- 17,7	26 380	16 572	3,1
055	Litauen	24 445	20 303	- 1,4	37 630	22 581	11,2
018	Luxemburg	771 673	528 921	23,3	674 232	502 797	- 4,9
046	Malta	206	3 685	- 9,7	55	2 922	- 20,7
003	Niederlande	2 863 085	3 139 810	14,7	2 582 443	3 164 448	0,8
015	Österreich	510 172	1 034 128	5,9	509 808	1 068 833	3,4
060	Polen	465 372	1 056 336	24,2	453 090	1 083 285	2,6
010	Portugal	104 781	187 433	14,0	99 639	196 563	4,9
066	Rumänien	56 383	212 046	20,3	64 812	214 243	1,0
013	Schweden	186 966	310 375	- 4,3	213 461	422 498	36,1
063	Slowakei	85 807	263 257	9,2	98 294	315 775	19,9
091	Slowenien	46 330	101 450	15,0	49 881	95 974	- 5,4
011	Spanien	876 517	1 156 548	18,2	800 863	1 143 258	- 1,1
061	Tschechische Republik	256 722	843 085	46,5	241 477	805 223	- 4,5
064	Ungarn	133 009	387 453	11,0	125 628	379 796	- 2,0
006	Vereinigtes Königreich	368 330	988 954	11,2	344 000	1 035 548	4,7
600	Zypern	1 853	9 215	- 54,2	1 849	9 448	2,5
096	Mazedonien	29 235	37 124	3,7	30 633	40 167	8,2
028	Norwegen	50 528	100 033	23,4	64 777	113 928	13,9
075	Russland	3 278 517	1 323 465	38,6	2 080 124	1 100 256	- 16,9
039	Schweiz	175 113	1 631 062	- 0,1	180 429	1 803 420	10,6
052	Türkei	105 807	315 950	22,5	87 214	316 691	0,2
072	Ukraine	30 733	37 366	2,3	24 922	31 519	- 15,6
	<b>Afrika</b>	612 934	621 573	31,3	517 704	589 282	- 5,2
220	Ägypten	67 461	81 294	156,9	8 069	22 713	- 72,1
208	Algerien	244 596	165 378	4,0	288 711	204 443	23,6
272	Elfenbeinküste	997	3 480	- 43,5	317	814	- 76,6
386	Malawi	7 336	28 929	- 39,5	9 249	35 314	22,1
204	Marokko	133 999	153 338	48,4	120 993	159 283	3,9
366	Mosambik	6 741	18 470	125,1	6 849	18 176	- 1,6
324	Ruanda	-	-	- 100,0	-	-	-
378	Sambia	2 703	11 458	148,2	3 279	14 476	26,3
388	Südafrika Rep.	73 390	75 375	9,8	55 440	78 910	4,7
352	Tansania Ver. Rep.	3 579	19 643	12,0	5 027	21 078	7,3

## 7. Einfuhr nach Herkunftsländern

Land Nr.	Herkunftsland  Wirtschaftsraum	2011			2012		
		Menge	Wert		Menge	Wert	
		Tonnen	1 000 EUR	Veränderung ggü. dem Vorjahr %	Tonnen	1 000 EUR	Veränderung ggü. dem Vorjahr %
	<b>Amerika</b>	1 259 274	3 202 273	16,6	1 333 848	3 426 940	7,0
528	Argentinien	10 198	22 631	- 18,5	24 014	25 540	12,9
516	Bolivien	190	270	- 79,1	156	221	- 18,2
508	Brasilien	735 878	549 504	0,1	526 109	422 853	- 23,0
512	Chile	61 800	33 448	- 4,0	30 329	32 826	- 1,9
428	El Salvador	1 265	6 458	X	157	728	- 88,7
404	Kanada	61 611	195 883	28,8	112 407	265 375	35,5
480	Kolumbien	17 691	9 161	- 25,7	7 419	10 973	19,8
412	Mexiko	8 393	95 731	- 21,5	11 287	139 864	46,1
504	Peru	2 724	6 703	65,9	10 005	9 616	43,5
524	Uruguay	1 762	47 570	33,3	1 800	40 115	- 15,7
400	USA	335 324	2 205 939	23,2	499 134	2 408 055	9,2
484	Venezuela	1 645	235	X	9 050	1 286	447,2
	<b>Asien</b>	1 032 617	4 902 402	24,9	986 405	4 448 296	- 9,3
647	Arabische Emirate	20 374	46 991	24,3	26 422	48 453	3,1
666	Bangladesch	6 996	84 005	77,0	3 945	48 354	- 42,4
720	China	455 046	2 021 814	12,6	392 409	1 897 072	- 6,2
740	Hongkong	2 604	135 395	25,4	1 996	109 006	- 19,5
664	Indien	51 878	352 482	27,2	51 485	345 158	- 2,1
700	Indonesien	35 367	109 842	71,6	22 761	77 499	- 29,4
616	Iran	8 116	7 031	- 41,7	265	4 129	- 41,3
624	Israel	184 819	93 936	10,3	189 570	113 644	21,0
732	Japan	33 573	645 261	77,6	36 218	656 918	1,8
696	Kambodscha	691	8 822	79,3	397	4 770	- 45,9
728	Korea Rep.	44 709	240 422	27,6	48 766	237 465	- 1,2
701	Malaysia	59 517	323 329	- 12,7	19 132	111 909	- 65,4
662	Pakistan	2 703	26 342	41,4	1 614	17 412	- 33,9
708	Philippinen	1 637	74 815	5,8	2 112	81 886	9,5
632	Saudi-Arabien	40 516	44 964	52,7	103 599	44 609	- 0,8
706	Singapur	14 949	85 100	87,5	22 550	60 345	- 29,1
669	Sri Lanka	1 467	6 902	19,1	1 700	8 402	21,7
736	Taiwan	19 050	394 580	73,3	13 642	368 479	- 6,6
680	Thailand	12 948	86 616	17,1	12 011	94 804	9,5
690	Vietnam	20 693	67 855	12,2	24 972	72 959	7,5
	<b>Australien und Ozeanien</b>	31 292	58 147	8,4	38 749	71 248	22,5
800	Australien	20 087	38 868	9,6	24 058	46 083	18,6
804	Neuseeland	11 204	19 095	7,5	14 689	25 101	31,5
801	Papua-Neuguinea	-	-	- 100,0	2	9	-
	<b>Einfuhr insgesamt</b>	20 762 608	31 495 396	16,3	18 748 401	31 389 681	- 0,3

## 8. Einfuhr nach Ländergruppen

Ländergruppe	2011			2012		
	Menge	Wert		Menge	Wert	
	Tonnen	1 000 EUR	Veränderung ggü. dem Vorjahr %	Tonnen	1 000 EUR	Veränderung ggü. dem Vorjahr %
<b>Insgesamt</b>	20 762 608	31 495 396	16,3	18 748 401	31 389 681	- 0,3
darunter:						
EU-Länder (EU-27) <sup>1)</sup>	14 069 117	19 143 319	14,1	13 319 896	19 317 390	0,9
EURO-Zone <sup>2)</sup>	12 472 094	15 036 513	14,0	11 717 973	14 997 278	- 0,3
Nicht-EURO-Zone	1 597 023	4 106 806	14,8	1 601 922	4 320 112	5,2
EFTA-Länder <sup>3)</sup>	268 865	1 764 678	0,9	281 752	1 959 323	11,0
Mittel- und osteuropäische Länder <sup>4)</sup>	4 409 409	4 310 871	28,0	3 215 311	4 149 460	- 3,7
NAFTA-Länder <sup>5)</sup>	405 328	2 497 553	21,0	622 828	2 813 294	12,6
ASEAN-Länder <sup>6)</sup>	146 080	761 146	9,7	104 045	506 590	- 33,4

1) Frankreich, Belgien, Luxemburg, Niederlande, Italien, Vereinigtes Königreich, Irland, Dänemark, Griechenland, Portugal, Spanien, Schweden, Finnland, Österreich, Estland, Lettland, Litauen, Malta, Polen, Slowakei, Slowenien, Tschechische Republik, Ungarn, Zypern, Bulgarien, Rumänien.

2) Frankreich, Niederlande, Italien, Irland, Griechenland, Portugal, Spanien, Finnland, Österreich, Belgien, Luxemburg, Slowenien, Malta, Zypern, Slowakei, Estland.

3) European Free Trade Association. Europäische Freihandelsvereinigung: Island, Norwegen, Liechtenstein, Schweiz.

4) Estland, Lettland, Litauen, Polen, Tschechische Republik, Slowakei, Ungarn, Rumänien, Bulgarien, Albanien, Ukraine, Weißrussland (Belarus), Moldau, Russland, Georgien, Armenien, Aserbaidschan, Kasachstan, Turkmenistan, Usbekistan, Tadschikistan, Kirgisistan.

5) North American Free Trade Association. Nordamerikanisches Freihandelsabkommen: USA, Kanada, Mexiko.

6) Association of South East Asian Nations. Vereinigung südostasiatischer Nationen: Thailand, Vietnam, Indonesien, Malaysia, Singapur, Brunei, Philippinen, Myanmar (Birma), Laos, Kambodscha.

## 9. Einfuhr nach ausgewählten Ländern in der Reihenfolge ihrer Anteile und nach Warengruppen

Land	Einfuhr 20 12		Ernährungs- wirtschaft	Gewerbliche Wirtschaft			
	Insgesamt	Anteile		Zusammen	davon		
					Rohstoffe	Halbwaren	Fertigwaren
Insgesamt	31389 681	100,0	3 208 064	27 161365	988 462	3 884 950	22 287 954
Belgien	3 405 023	10,8	3 12 107	3 020 194	47 498	742 520	2 230 176
Niederlande	3 164 448	10,1	326 105	2 743 205	47 296	116 135	1579 774
Frankreich	2 892 775	9,2	396 792	2 393 921	105 023	83 813	2 205 086
Verein.Staaten (USA )	2 408 055	7,7	264 129	2 076 420	22 750	89 094	1964 575
China, Volksrepublik	1897 072	6,0	123 944	1756 018	17 638	27 139	1711241
Italien	1843 074	5,9	248 131	1469 627	22 693	49 626	1397 307
Schweiz	1803 420	5,7	36 568	1730 511	4 219	51724	1674 568
Spanien	1143 258	3,6	234 485	867 011	18 842	75 393	772 776
Russische Föderation	1100 256	3,5	1774	1094 194	452 766	554 317	87 110
Polen	1083 285	3,5	80 907	962 604	25 973	32 973	903 658
Österreich	1068 833	3,4	68 813	938 068	11416	37 718	888 934
Vereinigt.Königreich	1035 548	3,3	70 440	914 944	14 430	130 202	770 311
Tschechische Republ.	805 223	2,6	6 730	774 120	9 293	18 053	746 774
Japan	656 918	2,1	1956	636 959	5 210	8 819	622 931
Luxemburg	502 797	1,6	97 883	367 617	29 797	43 759	294 062

## Impressum

---

Herausgeber:  
Statistisches Landesamt Rheinland-Pfalz  
Mainzer Straße 14-16  
56130 Bad Ems

Telefon: 02603 71-0  
Telefax: 02603 71-3150

E-Mail: [poststelle@statistik.rlp.de](mailto:poststelle@statistik.rlp.de)  
Internet: [www.statistik.rlp.de](http://www.statistik.rlp.de)

Kostenfreier Download im Internet: <http://www.statistik.rlp.de/veroeffentlichungen/statistische-berichte>

---

© Statistisches Landesamt Rheinland-Pfalz · Bad Ems · 2013

Vervielfältigung und Verbreitung, auch auszugsweise, mit Quellenangabe gestattet.