



Herausgeber:

Statistisches Landesamt  
Rheinland-Pfalz

Mainzer Straße 14-16  
56130 Bad Ems

Telefon 02603 71-0

Telefax 02603 71-3150

E-Mail [poststelle@statistik.rlp.de](mailto:poststelle@statistik.rlp.de)

Internet [www.statistik.rlp.de](http://www.statistik.rlp.de)

Kennziffer: E I – m 08/06

Bestellnr.: E1033 200608

Oktober 2006

### Index des Auftragseingangs für das verarbeitende Gewerbe im August 2006

## Inhalt

	Seite
<b>Vorbemerkungen</b> .....	3
<b>Definitionen</b> .....	4
<b>Schaubilder</b>	
1.   Volumenindex des Auftragseingangs 2002 bis 2006 nach Monaten .....	5
<b>Tabellenteil</b>	
1.   Auftragseingang im verarbeitenden Gewerbe nach Wirtschaftszweigen – Wertindex.....	6
2.   Auftragseingang im verarbeitenden Gewerbe nach Wirtschaftszweigen – Volumenindex.....	9

### Zeichenerklärung (nach DIN 55301)

0	weniger als die Hälfte von 1 in der letzten besetzten Stelle, jedoch mehr als nichts
-	nichts vorhanden (genau Null)
...	Angabe fällt später an
/	keine Angabe, da Zahlenwert nicht sicher genug
.	Zahlenwert unbekannt oder geheim zu halten
x	Tabellenfach gesperrt, weil Aussage nicht sinnvoll
p	vorläufige Zahl
r	berichtigte Zahl
s	geschätzte Zahl

Geringfügige Abweichungen in den Summen sind auf Runden der Zahlen zurückzuführen.  
Abweichungen gegenüber früheren Veröffentlichungen erklären sich durch inzwischen vorgenommene Korrekturen.

## Vorbemerkungen

Auftragseingangsindizes für das verarbeitende Gewerbe sind Frühindikatoren zur Analyse der Konjunkturentwicklung. Datengrundlage für die Berechnung des Index ist der Auftragseingang, der im Rahmen des Monatsberichts für Betriebe im verarbeitenden Gewerbe sowie im Bergbau und der Gewinnung von Steinen und Erden getrennt nach fachlichen Betriebsteilen erhoben wird. Seit Berichtsmonat Januar 2000 werden die Indizes auf der Basis 2000 = 100 berechnet.

### Rechtsgrundlage

Rechtsgrundlage für die Erhebungen im verarbeitenden Gewerbe ist das Gesetz über die Statistik im Produzierenden Gewerbe in der Fassung der Bekanntmachung vom 21. März 2002 (BGBl. I S. 1181), zuletzt geändert durch Artikel 104 der Verordnung vom 25. November 2003 (BGBl. I S. 2304) in Verbindung mit dem Gesetz über die Statistik für Bundeszwecke (Bundesstatistikgesetz - BStatG) vom 22. Januar 1987 (BGBl. I S. 462, 565), zuletzt geändert durch Artikel 2 des Gesetzes vom 9. Juni 2005 (BGBl. I S. 1534).

### Berichtskreis

Der Berichtskreis des Monatsberichts für Betriebe im verarbeitenden Gewerbe sowie im Bergbau und der Gewinnung von Steinen und Erden umfasst die Einbetriebsunternehmen des verarbeitenden Gewerbes mit im Allgemeinen 20 und mehr tätigen Personen sowie alle produzierenden Betriebe - unabhängig von der Beschäftigtenzahl - von Mehrbetriebsunternehmen des produzierenden Gewerbes mit im Allgemeinen 20 und mehr tätigen Personen. Um den Bereich des verarbeitenden Gewerbes sowie des Bergbaus und der Gewinnung von Steinen und Erden in der Gliederung nach örtlichen Einheiten weit gehend abzudecken, werden zusätzlich alle Betriebe mit wirtschaftlichem Schwerpunkt im verarbeitenden Gewerbe mit im Allgemeinen 20 tätigen Personen und mehr von Mehrbetriebsunternehmen außerhalb des produzierenden Gewerbes in die Berichterstattung einbezogen.

Aus Gründen einer besseren Repräsentation ist bei folgenden Branchen die Erfassungsgrenze auf 10 und mehr tätige Personen herabgesetzt worden:

- 14.11 - Gewinnung von Naturwerksteinen und Natursteinen, a.n.g.
- 14.21 - Gewinnung von Kies und Sand
- 15.20 - Fischverarbeitung
- 15.31 - Kartoffelverarbeitung
- 15.32 - Herstellung von Frucht- und Gemüsesäften
- 15.33 - Obst und Gemüseverarbeitung, a.n.g.
- 15.71 - Herstellung von Futtermitteln für Nutztiere
- 15.72 - Herstellung von Futtermitteln für sonstige Tiere
- 15.91 - Herstellung von Spirituosen
- 15.92 - Herstellung von Alkohol
- 15.97 - Herstellung von Malz
- 15.98 - Gewinnung natürlicher Mineralwässer, Herstellung von Erfrischungsgetränken
- 26.63 - Herstellung von Frischbeton (Transportbeton)

Für den Wirtschaftszweig 20.10 Säge-, Hobel- und Holzimprägnierwerke gilt als Erfassungsgrenze ein Jahreseinschnitt von mindestens 5 000 m<sup>3</sup> Rohholz.

Grundsätzlich nicht einbezogen werden im Rahmen dieser Statistik die öffentlichen Versorgungsbetriebe sowie die Betriebe des Baugewerbes.

### Methodische Hinweise

Die im Rahmen des Monatsberichts für Betriebe im verarbeitenden Gewerbe für fachliche Betriebsteile erhobenen Auftragseingänge bilden die Basis für die Berechnung der Indizes. Sie werden in jeweiligen Preisen als Wertindizes und unter Ausschaltung der Preisveränderung als Volumenindizes in der Gliederung nach Inland und Ausland errechnet. Basisjahr ist 2000.

Erfasst werden bundeseinheitlich die Auftragseingänge ausgewählter Wirtschaftszweige, in denen die Auftragsfertigung von Bedeutung ist.

Nicht einbezogen sind beispielsweise Auftragseingänge des Unterabschnitts DA „Ernährungsgewerbe und Tabakverarbeitung“. Im Unterabschnitt DE „Papier-, Verlags- und Druckgewerbe“ ist das Verlagsgewerbe nicht enthalten und in der Abteilung 36 „Herstellung von Möbeln, Schmuck, Musikinstrumenten, Sportgeräten, Spielwaren und sonstigen Erzeugnissen“ wird nur der Wirtschaftszweig „Herstellung von Möbeln“ bei der Indexberechnung berücksichtigt.

## Definitionen

Die fachliche Gliederung der Indizes erfolgt nach der „Klassifikation der Wirtschaftszweige, Ausgabe 2003 (WZ 2003)“. Daneben werden die Indizes auch nach Hauptgruppen veröffentlicht, die die Absatzrichtungen bzw. den Verwendungszweck der Produktion angeben:

A	= Vorleistungsgüterproduzenten
B	= Investitionsgüterproduzenten
GG	= Gebrauchsgüterproduzenten
VG	= Verbrauchsgüterproduzenten.

Mit der „Verordnung (EG) Nr. 586/2001 der Kommission vom 26. März 2001 zur Durchführung der Verordnung (EG) Nr. 1165/98 des Rates über Konjunkturstatistiken: Definition der industriellen Hauptgruppen (MIGS = Main Industry Groupings)“ werden diese Hauptgruppen neu abgegrenzt. Damit ist jetzt eine EU-weite konsistente Regelung rechtsverbindlich vorgegeben. Diese neugefassten Hauptgruppen werden durch die vollständige Zuordnung der Gruppen der WZ 2003 (Dreisteller) gebildet. Die bisherige Hauptgruppengliederung wurde durch die direkte Zuordnung der vierstelligen Wirtschaftszweige (Klassen der WZ 93) gebildet. Daher waren in manchen Fällen die Viersteller innerhalb eines Dreisteller-Bereichs in verschiedenen Hauptgruppen enthalten. Um die Hauptgruppen vollständig aus den Dreistellern bilden zu können, mussten daher einige Viersteller innerhalb eines dreistelligen Bereichs anders zugeordnet werden. Wesentliche Auswirkungen ergeben sich durch die Zuordnung des Wirtschaftszweigs „34.10 Herstellung von Kraftwagen und Kraftwagenmotoren“, der nun vollständig der Hauptgruppe „Investitionsgüterproduzenten“ zugerechnet wird. Ebenfalls von Bedeutung ist der Zweig „34.30 Herstellung von Teilen und Zubehör für Kraftwagen und Kraftwagenmotoren“, der vom Vorleistungsbereich in den Investitionsgütersektor wechselt. Wichtig ist auch die Umsetzung der Gruppen „22.2 Druckgewerbe“ und „22.3 Vervielfältigung von bespielten Ton-, Bild- und Datenträgern“ von den Vorleistungs- zu den Verbrauchsgüterproduzenten.

Der **Auftragseingang** ist die Summe der Werte aller im Betriebsmonat akzeptierten Aufträge (nicht zu verwechseln mit Auftragsbeständen) auf Lieferung selbst hergestellter oder in Lohnarbeit gefertigter Erzeugnisse von anderen in- oder ausländischen Firmen. Als Auftragseingänge zählen auch Verkäufe ab Lager, wenn Auftragseingang und Auslieferung zeitlich zusammenfallen.

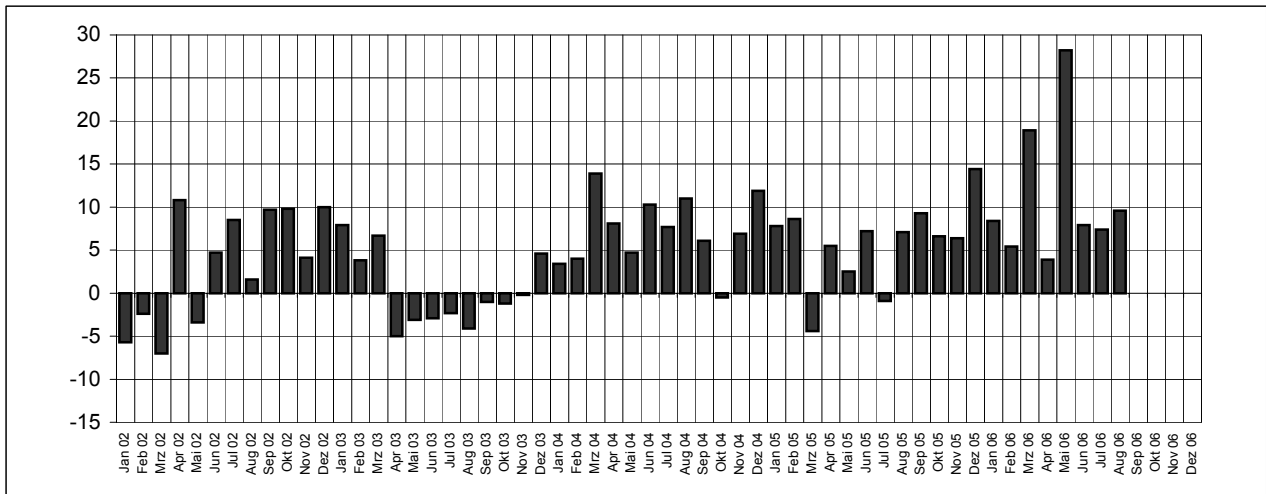
Die Indizes werden in jeweiligen Preisen als **Wertindizes** und preisbereinigt als **Volumenindizes** berechnet. Zur Ermittlung der Volumenindizes aus den Wertindizes werden Erzeugerpreisindizes für gewerbliche Produkte (Inlandsauftragseingang) sowie Preisindizes für die Ausfuhr (Auslandsauftragseingang) auf der Ebene der WZ-Viersteller verwendet. Die Volumenindizes auf höherer Aggregationsstufe sind gewogene Durchschnitte der preisbereinigten Indizes für die Klassen (Viersteller) der Wirtschaftszweigsystematik.

## Veröffentlichungen

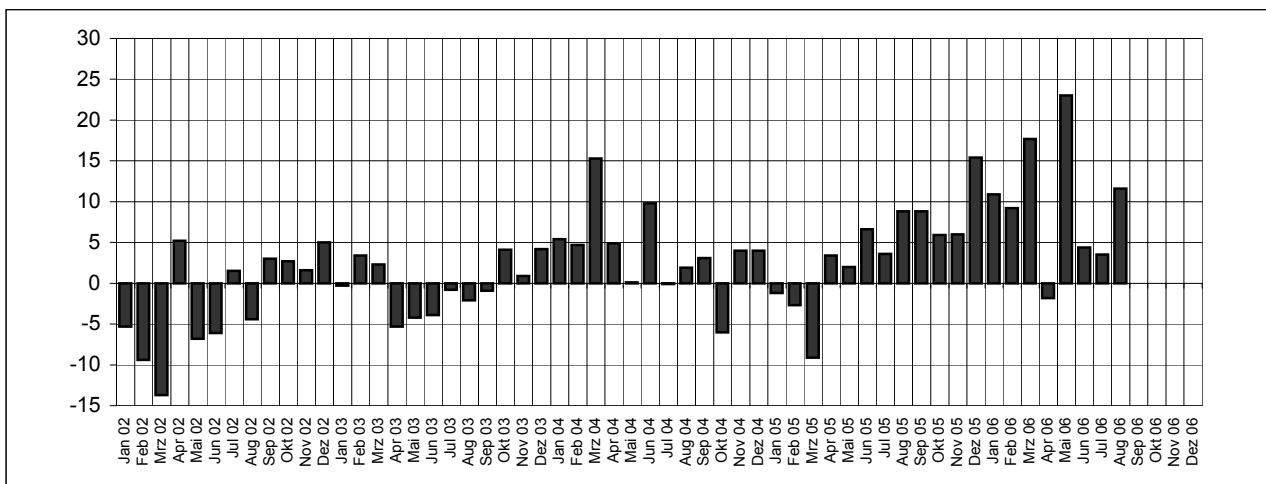
Ergebnisse für das Bundesgebiet für den Bereich des verarbeitenden Gewerbes werden vom Statistischen Bundesamt in der Fachserie 4, Reihe 2.2 veröffentlicht.

Volumenindex des Auftragseingangs 2002 bis 2006 nach Monaten  
Prozentuale Veränderung gegenüber dem Vorjahresmonat

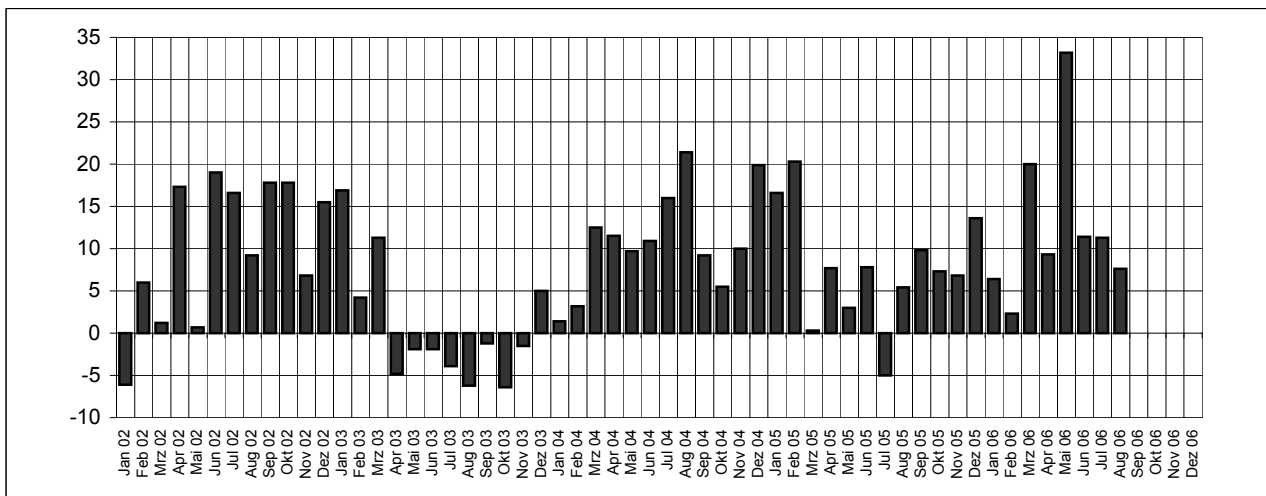
Auftragseingang insgesamt



Inlands-Auftragseingang



Auslands-Auftragseingang



1. Auftragseingang im verarbeitenden Gewerbe nach Wirtschaftszweigen - Wertindex  
2000 = 100

WZ 2003	Wirtschaftszweig	August 2006	Juli 2006	August 2005	Veränderung in % zum		Januar bis August		
					Juli 2006	August 2005	2005	2006	Veränderung in %
D	Verarbeitendes Gewerbe								
	Insgesamt	125,9	127,0	111,3	-0,9	13,1	117,0	132,8	13,5
	Inland	116,2	110,8	101,5	4,9	14,5	103,0	115,0	11,6
	Ausland	137,6	146,8	123,1	-6,2	11,8	134,0	154,5	15,3
A	Vorleistungsgüterproduzenten								
	Insgesamt	125,4	128,1	111,1	-2,1	12,9	117,4	130,9	11,5
	Inland	116,6	114,4	100,1	1,9	16,4	104,6	115,9	10,7
	Ausland	135,5	143,8	123,7	-5,7	9,6	132,1	148,2	12,2
B	Investitionsgüterproduzenten								
	Insgesamt	124,2	118,8	110,5	4,6	12,4	117,6	135,3	15,1
	Inland	118,5	108,8	108,4	8,9	9,3	104,5	118,1	13,0
	Ausland	130,9	130,5	112,9	0,3	15,9	133,1	155,8	17,0
GG	Gebrauchsgüterproduzenten								
	Insgesamt	100,7	97,7	94,5	3,1	6,6	97,7	112,9	15,5
	Inland	91,0	85,1	82,0	7,0	11,0	87,6	99,5	13,6
	Ausland	128,4	133,6	130,0	-3,9	-1,2	126,5	150,9	19,2
VG	Verbrauchsgüterproduzenten								
	Insgesamt	145,8	165,8	122,1	-12,1	19,4	119,5	143,3	19,9
	Inland	117,7	109,2	93,2	7,8	26,3	95,3	105,5	10,7
	Ausland	186,5	248,0	164,1	-24,8	13,6	154,7	198,3	28,2
DB	Textil- und Bekleidungsgewerbe								
	Insgesamt	77,4	89,6	80,4	-13,6	-3,7	72,6	82,6	13,7
	Inland	72,2	77,0	70,5	-6,2	2,4	68,5	73,8	7,7
	Ausland	86,8	112,2	98,0	-22,7	-11,5	80,0	98,3	22,9
17	Textilgewerbe								
	Insgesamt	72,9	86,8	70,4	-16,0	3,5	78,8	87,4	10,9
	Inland	65,6	78,3	61,7	-16,1	6,3	73,3	78,5	7,1
	Ausland	86,0	102,2	86,2	-15,8	-0,2	88,7	103,5	16,6
18	Bekleidungsgewerbe								
	Insgesamt	89,2	.	106,4	.	-16,1	56,6	70,2	24,1
	Inland	89,6	.	93,8	.	-4,5	55,9	61,5	10,1
	Ausland	88,6	.	127,9	.	-30,7	57,9	85,2	47,2
DC/19	Ledergewerbe								
	Insgesamt	78,3	46,7	58,4	67,7	34,1	65,0	77,0	18,3
	Inland	70,4	40,0	54,9	76,1	28,2	60,1	67,3	12,0
	Ausland	100,3	65,5	68,1	53,2	47,4	78,9	104,0	31,7
19.3	Herstellung von Schuhen								
	Insgesamt	68,6	35,4	50,6	93,5	35,6	58,2	65,8	12,9
	Inland	62,9	31,8	48,5	98,2	29,7	53,9	58,9	9,2
	Ausland	83,3	45,0	55,9	84,8	49,0	69,5	83,6	20,4

1. Auftragseingang im verarbeitenden Gewerbe nach Wirtschaftszweigen - Wertindex  
2000 = 100

WZ 2003	Wirtschaftszweig	August 2006	Juli 2006	August 2005	Veränderung in % zum		Januar bis August		
					Juli 2006	August 2005	2005	2006	Veränderung in %
DD/20	Holzgewerbe (ohne Herstellung von Möbeln)								
	Insgesamt	127,5	123,3	107,9	3,4	18,2	102,3	119,8	17,2
	Inland	115,4	105,8	97,2	9,0	18,7	91,5	107,8	17,8
	Ausland	223,5	262,4	192,8	-14,8	15,9	187,6	215,1	14,7
DE	Papier-, Verlags- und Druckgewerbe								
	Insgesamt	126,2	126,3	112,5	-0,1	12,2	118,3	123,7	4,6
	Inland	116,4	113,9	104,9	2,2	11,0	111,8	113,9	2,0
	Ausland	161,4	170,9	139,9	-5,6	15,4	141,7	158,8	12,1
21	Papiergewerbe								
	Insgesamt	136,5	138,1	121,8	-1,2	12,1	126,5	134,2	6,1
	Inland	126,6	124,4	114,4	1,8	10,7	120,3	124,3	3,3
	Ausland	163,4	175,5	141,9	-6,9	15,2	143,2	161,1	12,4
22	Verlagsgewerbe, Druckgewerbe, Vervielfältigung von bespielten Ton-, Bild- und Datenträgern								
	Insgesamt	91,8	86,6	81,5	5,9	12,6	90,8	88,6	-2,4
	Inland	90,1	86,6	80,4	4,0	12,1	89,6	87,1	-2,8
	Ausland	123,8	87,0	103,0	42,3	20,2	114,3	117,9	3,1
DG/24	Herstellung von chemischen Erzeugnissen								
	Insgesamt	138,9	151,1	126,2	-8,1	10,1	131,7	148,3	12,6
	Inland	137,0	136,3	113,4	0,5	20,8	123,8	138,5	11,9
	Ausland	140,0	159,7	133,7	-12,3	4,8	136,3	154,0	13,0
DH/25	Herstellung von Gummi- und Kunststoffwaren								
	Insgesamt	121,6	120,8	101,8	0,7	19,4	105,3	120,6	14,5
	Inland	107,0	104,8	90,3	2,1	18,6	91,5	100,9	10,3
	Ausland	145,7	147,2	121,0	-1,0	20,5	128,1	153,2	19,5
DI/26	Glasgewerbe, Herstellung von Keramik, Verarbeitung von Steinen und Erden								
	Insgesamt	81,9	80,7	72,1	1,5	13,7	74,3	77,9	4,9
	Inland	80,8	78,7	71,7	2,6	12,6	67,5	74,5	10,3
	Ausland	84,2	84,7	72,7	-0,6	15,7	87,2	84,6	-3,0
DJ	Metallerzeugung und -bearbeitung, Herstellung von Metallerzeugnissen								
	Insgesamt	133,8	133,0	112,7	0,7	18,8	122,1	136,7	12,0
	Inland	117,5	113,5	103,1	3,5	13,9	103,8	112,2	8,1
	Ausland	171,5	177,9	134,7	-3,6	27,4	164,0	192,9	17,6
27	Metallerzeugung und -bearbeitung								
	Insgesamt	161,3	155,7	110,6	3,6	45,9	133,2	165,2	24,0
	Inland	142,2	139,2	107,8	2,1	31,9	113,1	139,2	23,0
	Ausland	183,1	174,5	113,7	4,9	61,1	156,1	194,9	24,9
28	Herstellung von Metallerzeugnissen								
	Insgesamt	119,8	121,3	113,8	-1,3	5,3	116,4	122,1	4,9
	Inland	108,8	104,5	101,5	4,2	7,2	100,6	102,8	2,2
	Ausland	158,8	181,5	157,5	-12,5	0,8	172,8	190,7	10,4

1. Auftragseingang im verarbeitenden Gewerbe nach Wirtschaftszweigen - Wertindex  
2000 = 100

WZ 2003	Wirtschaftszweig	August 2006	Juli 2006	August 2005	Veränderung in % zum		Januar bis August		
					Juli 2006	August 2005	2005	2006	Veränderung in %
DK/29	Maschinenbau								
	Insgesamt	141,3	128,7	109,7	9,7	28,8	123,2	147,8	20,0
	Inland	112,1	110,1	94,6	1,8	18,4	109,2	116,6	6,8
	Ausland	165,8	144,3	122,3	14,8	35,5	134,9	173,9	28,9
DL	Herstellung von Büromaschinen, Datenverarbeitungsgeräten und -einrichtungen; Elektrotechnik, Feinmechanik und Optik								
	Insgesamt	103,8	110,2	95,5	-5,9	8,7	95,6	108,0	13,0
	Inland	136,8	143,5	121,5	-4,7	12,6	121,1	135,9	12,3
	Ausland	57,3	63,4	58,9	-9,7	-2,7	59,7	68,8	15,2
30	Herstellung von Büromaschinen, Datenverarbeitungsgeräten und -einrichtungen								
	Insgesamt	20,7	19,7	28,7	5,1	-28,0	25,8	22,7	-12,1
	Inland	91,9	76,5	99,3	20,1	-7,4	99,0	79,8	-19,4
	Ausland	4,4	6,7	12,6	-34,3	-65,2	9,1	9,6	6,1
31	Herstellung von Geräten der Elektrizitätserzeugung, -verteilung u.ä.								
	Insgesamt	113,7	126,5	108,4	-10,1	4,9	102,7	117,3	14,2
	Inland	128,8	142,6	120,6	-9,7	6,8	110,8	125,7	13,5
	Ausland	78,9	89,1	80,3	-11,5	-1,7	84,0	98,0	16,6
32	Rundfunk- und Nachrichtentechnik								
	Insgesamt	215,0	220,1	173,1	-2,3	24,2	178,1	218,1	22,5
	Inland	233,3	227,2	172,6	2,7	35,1	185,6	230,3	24,1
	Ausland	143,5	192,6	174,8	-25,5	-17,9	148,5	170,3	14,6
33	Medizin-, Mess-, Steuer- und Regelungstechnik, Optik, Herstellung von Uhren								
	Insgesamt	117,2	120,5	103,1	-2,8	13,6	116,8	126,7	8,5
	Inland	98,0	106,4	93,1	-8,0	5,3	102,8	107,2	4,3
	Ausland	166,6	156,7	129,0	6,3	29,2	152,8	176,8	15,7
DM	Fahrzeugbau								
	Insgesamt	120,4	117,7	115,6	2,3	4,1	121,2	139,5	15,1
	Inland	117,9	100,2	109,3	17,6	7,8	97,3	119,0	22,3
	Ausland	123,7	140,7	124,0	-12,1	-0,3	152,6	166,5	9,1
34	Herstellung von Kraftwagen und Kraftwagenteilen								
	Insgesamt	120,7	117,7	113,6	2,5	6,3	121,3	141,2	16,4
	Inland	119,0	100,5	106,5	18,4	11,7	96,1	121,3	26,2
	Ausland	122,9	139,9	122,7	-12,2	0,2	153,8	166,9	8,5
35	Sonstiger Fahrzeugbau								
	Insgesamt	114,5	116,7	155,4	-1,9	-26,3	118,3	106,6	-9,9
	Inland	100,0	95,6	154,1	4,6	-35,1	116,8	81,9	-29,9
	Ausland	144,0	159,6	158,1	-9,8	-8,9	121,3	156,7	29,2
DN/36.1	Herstellung von Möbeln								
	Insgesamt	81,9	69,5	78,3	17,8	4,5	78,4	84,8	8,2
	Inland	72,1	59,3	73,4	21,5	-1,8	72,2	74,2	2,7
	Ausland	122,6	111,9	98,7	9,6	24,2	104,1	129,2	24,1



2. Auftragseingang im verarbeitenden Gewerbe nach Wirtschaftszweigen - Volumenindex  
2000 = 100

WZ 2003	Wirtschaftszweig	August 2006	Juli 2006	August 2005	Veränderung in % zum		Januar bis August		
					Juli 2006	August 2005	2005	2006	Veränderung in %
D	Verarbeitendes Gewerbe								
	Insgesamt	116,3	117,6	106,1	-1,2	9,6	111,5	123,9	11,0
	Inland	107,8	102,8	96,6	4,8	11,6	97,9	107,3	9,6
	Ausland	126,6	135,6	117,6	-6,7	7,6	128,1	143,9	12,4
A	Vorleistungsgüterproduzenten								
	Insgesamt	112,6	115,5	105,0	-2,5	7,3	110,6	119,4	8,0
	Inland	104,8	102,9	94,2	1,8	11,3	98,2	105,5	7,5
	Ausland	121,6	129,9	117,4	-6,4	3,6	124,9	135,4	8,4
B	Investitionsgüterproduzenten								
	Insgesamt	117,7	112,9	105,7	4,3	11,3	113,0	128,6	13,8
	Inland	112,5	103,5	103,7	8,7	8,5	100,1	112,2	12,1
	Ausland	123,9	124,1	108,1	-0,2	14,6	128,2	148,0	15,4
GG	Gebrauchsgüterproduzenten								
	Insgesamt	99,7	97,7	92,7	2,1	7,5	96,3	112,1	16,5
	Inland	90,1	85,2	79,6	5,6	13,1	85,7	98,9	15,3
	Ausland	127,3	133,2	130,2	-4,4	-2,2	126,5	150,1	18,7
VG	Verbrauchsgüterproduzenten								
	Insgesamt	141,1	159,2	120,5	-11,3	17,1	118,0	138,7	17,6
	Inland	116,8	108,6	92,8	7,6	25,8	94,6	104,3	10,3
	Ausland	176,5	232,7	160,6	-24,2	9,8	152,0	188,6	24,1
DB	Textil- und Bekleidungsgewerbe								
	Insgesamt	76,7	88,3	79,9	-13,2	-4,0	72,5	81,7	12,7
	Inland	71,7	75,9	70,5	-5,5	1,8	68,6	72,8	6,1
	Ausland	85,6	110,5	96,7	-22,6	-11,5	79,3	97,4	22,8
17	Textilgewerbe								
	Insgesamt	71,8	85,0	69,8	-15,5	2,8	78,6	86,1	9,5
	Inland	64,6	76,4	61,2	-15,5	5,6	73,2	76,9	5,0
	Ausland	84,8	100,5	85,4	-15,6	-0,8	88,2	102,6	16,3
18	Bekleidungsgewerbe								
	Insgesamt	89,6	.	106,2	.	-15,7	56,5	70,1	24,2
	Inland	90,7	.	95,2	.	-4,7	56,4	62,0	9,9
	Ausland	87,5	.	125,2	.	-30,1	56,7	84,1	48,4
DC/19	Ledergewerbe								
	Insgesamt	74,3	44,4	56,1	67,4	32,6	62,6	73,5	17,5
	Inland	67,4	38,5	53,0	75,1	27,2	58,2	64,8	11,3
	Ausland	93,7	61,0	64,6	53,7	45,0	74,8	97,9	30,8
19.3	Herstellung von Schuhen								
	Insgesamt	65,0	33,7	48,3	93,1	34,5	55,9	62,7	12,2
	Inland	60,0	30,4	46,5	97,4	29,1	52,0	56,4	8,4
	Ausland	78,1	42,2	53,2	84,8	46,9	66,1	79,4	20,2

2. Auftragseingang im verarbeitenden Gewerbe nach Wirtschaftszweigen - Volumenindex  
2000 = 100

WZ 2003	Wirtschaftszweig	August 2006	Juli 2006	August 2005	Veränderung in % zum		Januar bis August		
					Juli 2006	August 2005	2005	2006	Veränderung in %
DD/20	Holzgewerbe (ohne Herstellung von Möbeln)								
	Insgesamt	124,5	121,8	109,3	2,2	13,9	103,8	119,4	15,0
	Inland	112,5	104,0	98,2	8,2	14,5	92,6	107,1	15,6
	Ausland	219,5	263,2	196,6	-16,6	11,6	192,8	217,6	12,9
DE	Papier-, Verlags- und Druckgewerbe								
	Insgesamt	123,7	123,8	111,7	-0,1	10,7	117,2	121,7	3,8
	Inland	114,7	112,3	105,0	2,2	9,3	111,4	112,9	1,4
	Ausland	155,8	165,0	135,9	-5,6	14,6	138,3	153,3	10,9
21	Papiergewerbe								
	Insgesamt	131,8	133,6	119,5	-1,4	10,3	123,9	130,3	5,2
	Inland	122,7	120,8	113,1	1,6	8,5	118,5	121,4	2,5
	Ausland	156,7	168,8	137,1	-7,1	14,3	138,8	154,6	11,4
22	Verlagsgewerbe, Druckgewerbe, Vervielfältigung von bespielten Ton-, Bild- und Datenträgern								
	Insgesamt	96,4	90,6	85,4	6,3	12,8	94,7	92,8	-2,0
	Inland	94,2	90,3	84,0	4,3	12,2	93,0	90,9	-2,3
	Ausland	138,4	96,6	114,0	43,3	21,4	128,5	130,1	1,2
DG/24	Herstellung von chemischen Erzeugnissen								
	Insgesamt	125,5	136,9	120,0	-8,3	4,5	124,9	135,7	8,6
	Inland	122,5	121,8	106,2	0,6	15,3	115,7	124,8	7,8
	Ausland	127,2	145,7	128,1	-12,7	-0,7	130,3	142,1	9,1
DH/25	Herstellung von Gummi- und Kunststoffwaren								
	Insgesamt	114,0	113,5	97,9	0,4	16,4	101,1	113,9	12,6
	Inland	99,6	97,8	86,5	1,8	15,1	87,2	94,7	8,6
	Ausland	137,7	139,5	116,8	-1,3	17,9	124,1	145,5	17,2
DI/26	Glasgewerbe, Herstellung von Keramik, Verarbeitung von Steinen und Erden								
	Insgesamt	79,9	78,9	71,3	1,3	12,1	73,8	76,2	3,3
	Inland	79,0	77,3	71,5	2,1	10,5	67,4	73,4	8,8
	Ausland	81,7	81,9	70,8	-0,3	15,4	85,9	81,6	-4,9
DJ	Metallerzeugung und -bearbeitung, Herstellung von Metallerzeugnissen								
	Insgesamt	110,0	109,8	99,8	0,2	10,2	107,7	115,8	7,5
	Inland	97,4	94,0	90,9	3,7	7,2	91,3	95,3	4,3
	Ausland	138,9	146,2	120,3	-5,0	15,5	145,4	163,1	12,2
27	Metallerzeugung und -bearbeitung								
	Insgesamt	115,9	111,6	90,8	3,8	27,7	108,8	126,1	15,9
	Inland	101,3	98,2	87,0	3,1	16,4	90,3	104,4	15,7
	Ausland	132,5	126,8	95,1	4,5	39,4	129,8	150,7	16,1
28	Herstellung von Metallerzeugnissen								
	Insgesamt	107,0	108,8	104,4	-1,7	2,5	107,2	110,6	3,2
	Inland	96,0	92,5	92,2	3,9	4,1	91,7	92,1	0,4
	Ausland	145,9	167,3	147,8	-12,8	-1,3	162,3	176,5	8,8

2. Auftragseingang im verarbeitenden Gewerbe nach Wirtschaftszweigen - Volumenindex  
2000 = 100

WZ 2003	Wirtschaftszweig	August 2006	Juli 2006	August 2005	Veränderung in % zum		Januar bis August		
					Juli 2006	August 2005	2005	2006	Veränderung in %
DK/29	Maschinenbau								
	Insgesamt	130,7	119,1	103,1	9,7	26,8	116,0	137,1	18,2
	Inland	103,4	101,7	88,8	1,7	16,5	102,6	108,4	5,6
	Ausland	153,6	133,8	115,1	14,9	33,5	127,3	161,3	26,7
DL	Herstellung von Büromaschinen, Datenverarbeitungsgeräten und -einrichtungen; Elektrotechnik, Feinmechanik und Optik								
	Insgesamt	114,4	119,8	101,5	-4,5	12,7	100,8	116,8	15,9
	Inland	154,3	158,2	131,4	-2,5	17,5	129,7	150,1	15,7
	Ausland	58,1	65,6	59,4	-11,4	-2,1	60,0	69,9	16,4
30	Herstellung von Büromaschinen, Datenverarbeitungsgeräten und -einrichtungen								
	Insgesamt	27,5	26,4	33,9	4,2	-19,0	30,3	27,9	-8,0
	Inland	123,5	100,6	124,0	22,7	-0,4	120,1	101,2	-15,8
	Ausland	5,5	9,4	13,3	-41,1	-58,5	9,7	11,1	14,2
31	Herstellung von Geräten der Elektrizitätserzeugung, -verteilung u.ä.								
	Insgesamt	110,0	122,4	105,9	-10,2	3,9	100,6	113,8	13,1
	Inland	125,3	138,9	118,5	-9,8	5,8	109,2	122,8	12,4
	Ausland	74,5	84,3	76,8	-11,6	-3,0	80,9	93,1	15,0
32	Rundfunk- und Nachrichtentechnik								
	Insgesamt	303,8	302,4	223,8	0,5	35,8	223,0	295,4	32,5
	Inland	334,4	317,2	228,7	5,4	46,2	235,5	315,8	34,1
	Ausland	184,3	244,4	204,4	-24,6	-9,8	174,1	215,8	23,9
33	Medizin-, Mess-, Steuer- und Regelungstechnik, Optik, Herstellung von Uhren								
	Insgesamt	112,2	115,3	99,1	-2,6	13,2	112,6	121,4	7,8
	Inland	93,8	101,8	89,5	-7,8	4,9	98,9	102,8	3,9
	Ausland	159,5	150,0	123,9	6,3	28,7	147,7	169,2	14,5
DM	Fahrzeugbau								
	Insgesamt	113,9	112,2	110,6	1,5	3,0	116,9	132,8	13,6
	Inland	109,5	93,8	103,0	16,7	6,3	92,1	110,9	20,4
	Ausland	119,7	136,5	120,6	-12,3	-0,7	149,6	161,6	8,0
34	Herstellung von Kraftwagen und Kraftwagenteilen								
	Insgesamt	114,2	112,3	108,7	1,7	5,1	117,1	134,5	14,8
	Inland	110,5	94,1	100,3	17,4	10,1	90,9	113,0	24,3
	Ausland	119,1	135,9	119,6	-12,4	-0,4	151,0	162,2	7,4
35	Sonstiger Fahrzeugbau								
	Insgesamt	107,4	110,1	146,6	-2,4	-26,7	112,1	100,0	-10,7
	Inland	92,8	89,3	145,8	3,9	-36,3	110,8	76,7	-30,7
	Ausland	137,0	152,1	148,3	-9,9	-7,6	114,6	147,3	28,5
DN/36.1	Herstellung von Möbeln								
	Insgesamt	76,3	64,8	73,4	17,8	3,9	73,6	79,1	7,6
	Inland	66,7	54,8	68,4	21,6	-2,5	67,3	68,7	2,1
	Ausland	116,1	106,0	94,1	9,5	23,4	99,5	122,4	22,9