



Rheinland-Pfalz

STATISTISCHES LANDESAMT

2013

STATISTISCHE BERICHTE



Einbürgerungen 2012

Inhalt

	Seite
Vorbemerkungen	3
Übersichtskarte zu den kreisfreien Städten und Landkreisen in Rheinland-Pfalz	4
 Schaubilder	
Eingebürgerte Personen 2012 nach Altersjahren und Geschlecht	6
Eingebürgerte Personen nach Kontinenten	6
Eingebürgerte Personen 2012 aus EU-Ländern nach bisheriger Staatsangehörigkeit	9
Eingebürgerte Personen 2012 nach den 30 häufigsten bisherigen Staatsangehörigkeiten	14
Eingebürgerte Personen 2012 nach kreisfreien Städten und Landkreisen	16
 Tabellen	
1. Eingebürgerte Personen 2012 nach Altersjahren und Geschlecht	5
2. Eingebürgerte Personen 2012 nach bisheriger Staatsangehörigkeit und Altersgruppen	7
3. Eingebürgerte Personen 2012 nach bisheriger Staatsangehörigkeit und Aufenthaltsdauer	10
4. Eingebürgerte Personen 2012 nach bisheriger Staatsangehörigkeit und Familienstand	12
5. Eingebürgerte Personen 2011 und 2012 nach kreisfreien Städten und Landkreisen sowie Art der Einbürgerung	15

Zeichenerklärung

(nach DIN 55301)

0	weniger als die Hälfte von 1 in der letzten besetzten Stelle, jedoch mehr als nichts
-	nichts vorhanden (genau Null)
...	Angabe fällt später an
/	keine Angabe, da Zahlenwert nicht sicher genug
.	Zahlenwert unbekannt oder geheim zu halten
x	Tabellenfach gesperrt, weil Aussage nicht sinnvoll
p	vorläufige Zahl
r	berichtigte Zahl
s	geschätzte Zahl

Geringfügige Abweichungen in den Summen sind auf Runden der Zahlen zurückzuführen. Abweichungen gegenüber früheren Veröffentlichungen erklären sich durch inzwischen vorgenommene Korrekturen. Bei Abgrenzung von Größenklassen wird im Allgemeinen anstelle einer ausführlichen Beschreibung wie „von 50 bis unter 100“ die Kurzform „50-100“ verwendet.

Vorbemerkungen

Die Einbürgerungsstatistik stellt Informationen zu Fragen des Staatsangehörigkeitsrechts für die Einbürgerungspolitik, die Verwaltung und die interessierte Öffentlichkeit bereit. Sie macht Angaben zu Personen, die durch Einbürgerung die deutsche Staatsangehörigkeit erhalten haben.

Grundlage dieser Statistik ist eine Vollerhebung der Einbürgerungsfälle, die von den Einbürgerungsbehörden der Länder und vom Bundesverwaltungsamt auf der Grundlage des **Staatsangehörigkeitsgesetzes (StAG)** vorgenommen werden. Erfasst werden die Angaben zu § 36 Abs. 2 StAG.

Die Daten der Einbürgerungsstatistik werden den statistischen Landesämtern von den Einbürgerungsbehörden übermittelt. **Einbürgerungsbehörden** sind in Rheinland-Pfalz die kreisfreien Städte und Landkreise sowie die Aufsichts- und Dienstleistungsdirektion (ADD) in Trier. Die Auskunftspflicht der Einbürgerungsbehörden ergibt sich aus § 36 Abs. 4 StAG in Verbindung mit § 15 Bundesstatistikgesetz (BStatG).

In den Ergebnistabellen dieses Berichts sind die im Laufe des Berichtsjahres vollzogenen Einbürgerungen von Ausländerinnen und Ausländern nach dem Wohnort, dem Geschlecht, dem Alter, dem Familienstand, der bisherigen Staatsangehörigkeit und der Aufenthaltsdauer der eingebürgerten Person nachgewiesen. Der regionale Nachweis der Einbürgerungsfälle bezieht sich auf den Wohnort der eingebürgerten Person zum Zeitpunkt der Einbürgerung.

Grundvoraussetzung für eine Einbürgerung ist der rechtmäßige auf Dauer angelegte Aufenthalt gemäß den einschlägigen ausländerrechtlichen Vorschriften. Die Deutsche Staatsangehörigkeit wird mit der Aushändigung einer Einbürgerungsurkunde erworben.

Je nach Rechtsgrund der Einbürgerung wird zwischen **Anspruchseinbürgerung** und **Ermessenseinbürgerung** unterschieden:

- Einen Anspruch auf Einbürgerung hat, wer bestimmte, gesetzlich festgelegte Anforderung erfüllt. Dies betrifft insbesondere Ausländerinnen und Ausländer, die bereits 8 Jahre in Deutschland leben (§ 10 Abs. 1 StAG). Bei der Feststellung der Aufenthaltsdauer durch die Einbürgerungsbehörden wird vom Zeitpunkt der Ersteinreise in das Bundesgebiet ausgegangen. Das Bundesgebiet schließt das vor der Wiederver-

einigung bestehende Gebiet der ehemaligen DDR ein.

- Personen, die keinen Anspruch auf Einbürgerung haben, aber sonstige Einbürgerungsgründe erfüllen, können aufgrund einer Ermessensentscheidung eingebürgert werden. Mögliche Gründe für eine Ermessenseinbürgerung sind wiederum gesetzlich festgelegt. Hierbei geht es insbesondere um die Miteinbürgerung ausländischer Ehegatten und minderjähriger Kinder (§ 10 Abs. 2 StAG).

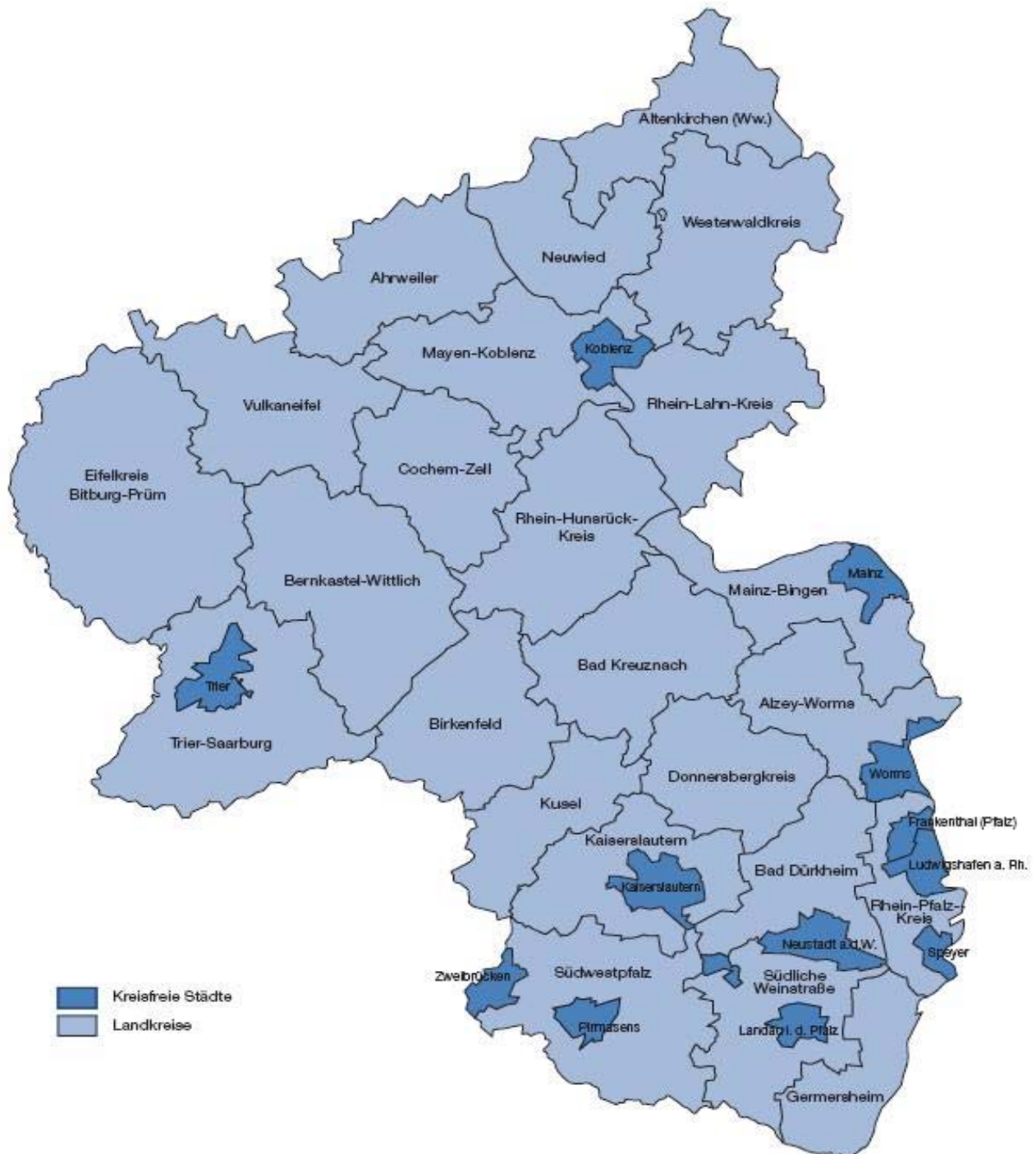
Die **historische Entwicklung** zeigt eine grundlegende Reformierung des Staatsangehörigkeitsrechts im Jahr 1999, die auch Auswirkungen auf die Statistik zur Folge hatte. Bis zu diesem Zeitpunkt wurde die Einbürgerungsstatistik im Auftrag der Innenressorts der Länder von den statistischen Landesämtern durchgeführt. Seit dem Berichtsjahr 2000 ist die Einbürgerungsstatistik eine Bundesstatistik, die jährlich erstellt wird.

Ein wesentlicher Inhalt der Rechtsreform betrifft die Aussiedlerinnen und Aussiedler. Diese werden seit dem 1. August 1999 nicht mehr formal eingebürgert, da sie kraft Grundgesetz bereits als „Deutsche“ angesehen werden und nach Feststellung dieser Eigenschaft die entsprechenden Unterlagen (Identifikationspapiere) erhalten. Daneben sind die Regelungen über die Anspruchseinbürgerung von Ausländerinnen und Ausländern wesentlich verbessert worden. Auch bei den Einbürgerungen der Ehegatten deutscher Staatsangehöriger und bei den Ermessenseinbürgerungen sind vergleichbare Verbesserungen vorgenommen worden (z. B. Verkürzung der Fristen sowie stärkere Gewichtung der Integrationsanforderungen).

Eine weitere Verbesserung der Einbürgerungsbedingungen ist mit der Reform des Staatsangehörigkeitsgesetzes vom 14.03.2005 eingetreten. So werden beispielsweise Integrationsbemühungen der Ausländerinnen und Ausländer (Besuch von Sprachkursen) durch Erleichterungen bei den Einbürgerungsbedingungen (kürzere Aufenthaltsdauer in Deutschland) honoriert.

Aufgrund der vorgenommenen Änderungen ist ein Vergleich der Ergebnisse der Einbürgerungsstatistik ab dem Jahr 2000 mit den Vorjahren nur eingeschränkt möglich.

Kreisfreie Städte und Landkreise in Rheinland-Pfalz



1. Eingebürgerte Personen 2012 nach Altersjahren und Geschlecht

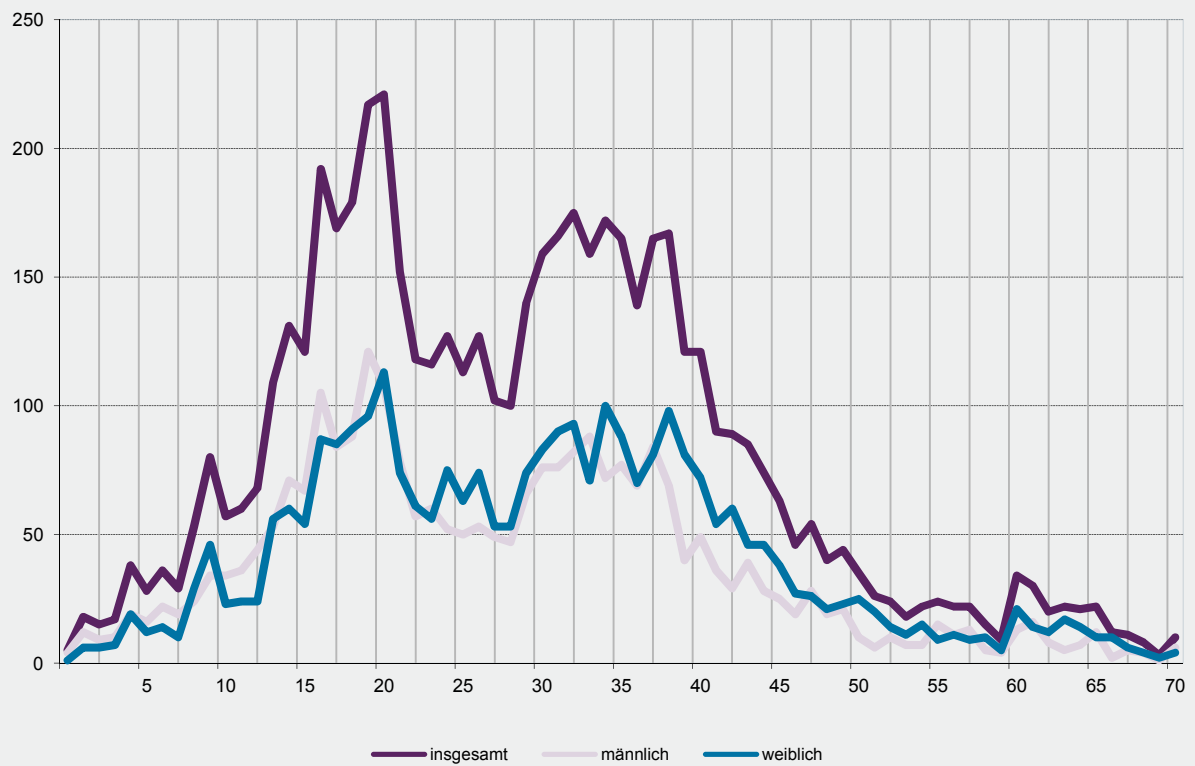
Alter in Jahren	Eingebürgerte Personen		
	insgesamt	männlich	weiblich

0 - 1	5	4	1
1 - 2	18	12	6
2 - 3	15	9	6
3 - 4	17	10	7
4 - 5	38	19	19
zusammen	93	54	39
5 - 6	28	16	12
6 - 7	36	22	14
7 - 8	29	19	10
8 - 9	53	24	29
9 - 10	80	34	46
zusammen	226	115	111
10 - 11	57	34	23
11 - 12	60	36	24
12 - 13	68	44	24
13 - 14	109	53	56
14 - 15	131	71	60
zusammen	425	238	187
15 - 16	121	67	54
16 - 17	192	105	87
17 - 18	169	84	85
18 - 19	179	88	91
19 - 20	217	121	96
zusammen	878	465	413
20 - 21	221	108	113
21 - 22	152	78	74
22 - 23	118	57	61
23 - 24	116	60	56
24 - 25	127	52	75
zusammen	734	355	379
25 - 26	113	50	63
26 - 27	127	53	74
27 - 28	102	49	53
28 - 29	100	47	53
29 - 30	140	66	74
zusammen	582	265	317
30 - 31	159	76	83
31 - 32	166	76	90
32 - 33	175	82	93
33 - 34	159	88	71
34 - 35	172	72	100
zusammen	395	190	205

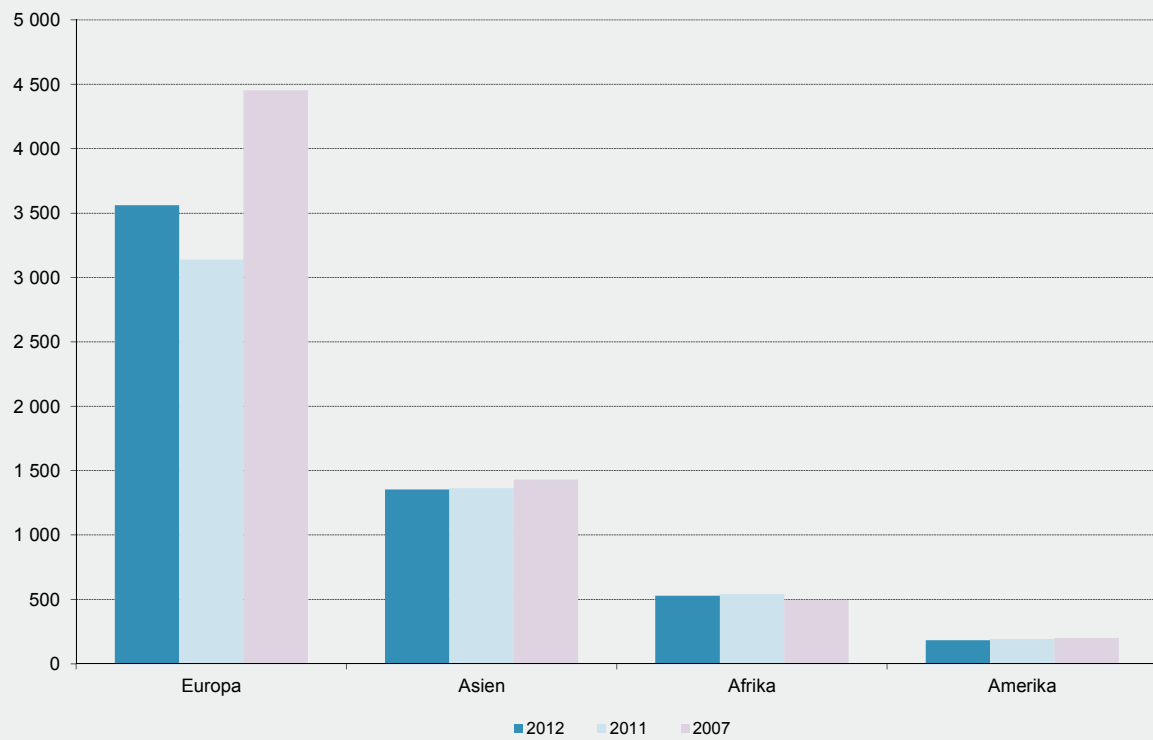
Alter in Jahren	Eingebürgerte Personen		
	insgesamt	männlich	weiblich

35 - 36	165	77	88
36 - 37	139	69	70
37 - 38	165	84	81
38 - 39	167	69	98
39 - 40	121	40	81
zusammen	552	242	310
40 - 41	121	49	72
41 - 42	90	36	54
42 - 43	89	29	60
43 - 44	85	39	46
44 - 45	74	28	46
zusammen	349	153	196
45 - 46	63	25	38
46 - 47	46	19	27
47 - 48	54	28	26
48 - 49	40	19	21
49 - 50	44	21	23
zusammen	173	68	105
50 - 51	35	10	25
51 - 52	26	6	20
52 - 53	24	10	14
53 - 54	18	7	11
54 - 55	22	7	15
zusammen	107	38	69
55 - 56	24	15	9
56 - 57	22	11	11
57 - 58	22	13	9
58 - 59	15	5	10
59 - 60	9	4	5
zusammen	109	46	63
60 - 61	34	13	21
61 - 62	30	16	14
62 - 63	20	8	12
63 - 64	22	5	17
64 - 65	21	7	14
zusammen	86	39	47
65 - 66	22	12	10
66 - 67	12	2	10
67 - 68	11	5	6
68 - 69	8	4	4
69 - 70	3	1	2
zusammen	56	24	32
70 und älter	61	35	26
insgesamt	5 693	2 714	2 979

Eingebürgerte Personen 2012 nach Altersjahren und Geschlecht



Eingebürgerte Personen nach Kontinenten



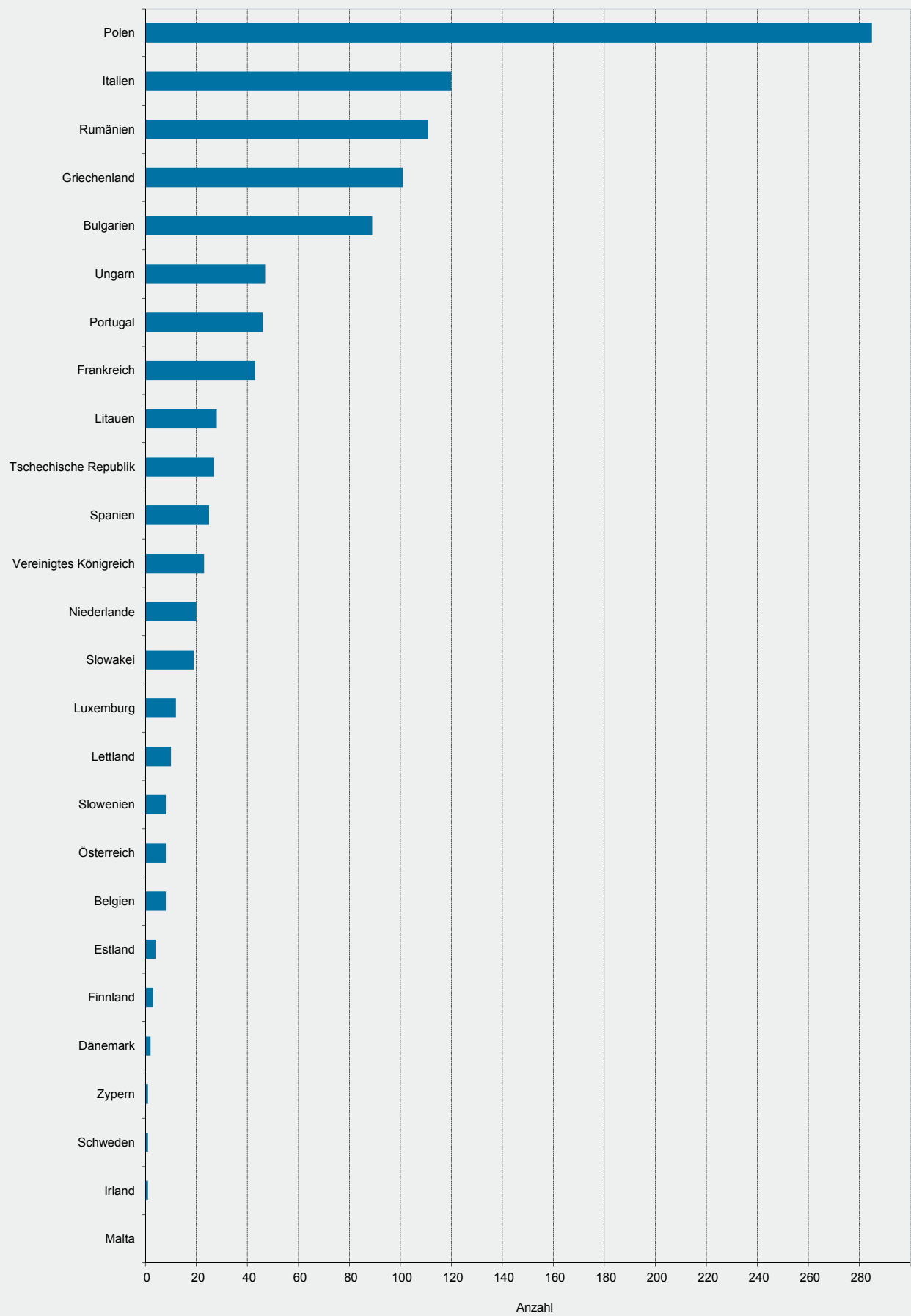
2. Eingebürgerte Personen 2012 nach bisheriger Staatsangehörigkeit und Altersgruppen

Land der bisherigen Staatsangehörigkeit	Ins-gesamt	Davon im Alter von Jahren							
		unter 6	6 - 16	16 - 18	18 - 23	23 - 35	35 - 45	45 - 60	60 und älter
Europa	3 561	49	469	257	619	1 030	727	256	154
EU-Länder (EU-27)	1 042	12	59	38	81	300	304	159	89
Belgien	8	-	-	-	-	1	1	1	5
Bulgarien	89	4	3	1	2	50	23	5	1
Dänemark	2	-	-	-	-	-	1	1	-
Estland	4	-	-	-	-	3	1	-	-
Finnland	3	-	-	-	-	-	1	-	2
Frankreich	43	-	4	2	1	2	7	16	11
Griechenland	101	-	3	3	15	29	29	13	9
Irland	1	-	-	-	-	1	-	-	-
Italien	120	-	7	4	11	35	28	28	7
Lettland	10	-	1	3	2	1	3	-	-
Litauen	28	-	2	2	2	4	12	5	1
Luxemburg	12	-	2	-	-	-	2	2	6
Malta	-	-	-	-	-	-	-	-	-
Niederlande	20	-	2	1	-	1	5	8	3
Österreich	8	-	1	-	-	-	3	1	3
Polen	285	3	16	9	24	90	86	40	17
Portugal	46	1	5	4	9	9	11	4	3
Rumänien	111	1	5	2	6	46	37	11	3
Schweden	1	-	-	-	-	-	-	-	1
Slowakei	19	1	3	-	-	5	7	2	1
Slowenien	8	-	-	-	-	2	4	1	1
Spanien	25	-	-	1	2	3	6	8	5
Tschechische Republik	27	-	3	2	3	4	13	1	1
Ungarn	47	1	-	1	3	12	21	5	4
Vereinigtes Königreich	23	1	2	2	1	2	3	7	5
Zypern	1	-	-	1	-	-	-	-	-
Albanien	16	-	1	-	3	7	2	3	-
Bosnien und Herzegowina	88	-	8	8	17	28	21	5	1
Kosovo	228	11	44	18	33	68	41	7	6
Kroatien	16	-	1	-	4	7	3	1	-
Mazedonien	37	2	9	1	4	17	4	-	-
Moldau, Republik	16	-	1	-	-	5	4	3	3
Montenegro	12	-	3	2	2	3	2	-	-
Russische Föderation	207	4	23	10	30	49	55	18	18
Serbien	130	4	28	8	18	33	27	9	3
Türkei	1 539	13	272	163	400	440	209	22	20
Ukraine	203	3	18	9	23	61	48	28	13
Weißrussland (Belarus)	26	-	2	-	4	12	7	1	-
Sonstige europäische Länder	1	-	-	-	-	-	-	-	1
Afrika	528	24	55	15	27	205	148	46	8
Ägypten	18	1	1	-	1	5	8	2	-
Algerien	37	2	1	1	2	5	19	4	3
Angola	24	1	3	3	5	4	2	6	-
Ghana	17	-	5	2	-	3	4	3	-
Kamerun	74	7	4	-	1	34	27	1	-

2. Eingebürgerte Personen 2012 nach bisheriger Staatsangehörigkeit und Altersgruppen

Land der bisherigen Staatsangehörigkeit	Ins-gesamt	Davon im Alter von Jahren							
		unter 6	6 - 16	16 - 18	18 - 23	23 - 35	35 - 45	45 - 60	60 und älter
Kenia	32	-	3	3	2	12	8	4	-
Kongo, Demokratische Republik	12	-	2	2	2	3	3	-	-
Kongo, Republik	24	3	9	-	1	3	5	3	-
Marokko	134	4	8	-	3	84	25	8	2
Nigeria	47	1	10	3	2	8	15	8	-
Togo	18	1	5	-	1	2	7	1	1
Tunesien	40	3	1	-	2	20	12	1	1
Sonstige afrikanische Länder	51	1	3	1	5	22	13	5	1
Amerika	183	5	7	10	11	47	60	30	13
Brasilien	56	1	3	4	2	11	19	12	4
Dominikanische Republik	16	-	1	2	4	5	2	2	-
Ecuador	10	-	-	2	-	2	5	-	1
Kolumbien	14	-	1	-	-	3	6	3	1
Kuba	18	-	-	-	2	9	5	2	-
Mexiko	20	2	1	-	-	10	6	1	-
Sonstige amerikanische Länder	49	2	1	2	3	7	17	10	7
Asien	1 354	37	202	75	222	353	272	126	67
Afghanistan	71	1	17	3	10	18	8	5	9
Armenien	26	-	3	2	3	8	5	5	-
Aserbaidshjan	21	-	3	-	2	5	2	5	4
China	58	2	1	5	1	29	17	3	-
Georgien	10	-	-	-	-	3	4	3	-
Indien	33	3	2	-	1	11	9	6	1
Irak	216	12	47	5	17	51	47	24	13
Iran, Islamische Republik	102	3	12	1	7	29	25	13	12
Jordanien	15	1	3	-	-	2	7	2	-
Kasachstan	121	-	11	7	8	48	39	5	3
Kirgisistan	26	1	4	1	2	5	8	1	4
Libanon	90	5	12	5	16	28	15	6	3
Pakistan	65	2	8	3	4	21	14	6	7
Philippinen	32	-	2	-	3	13	6	4	4
Sri Lanka	34	-	14	4	2	3	5	6	-
Syrien, Arabische Republik	57	2	5	1	3	28	12	4	2
Thailand	26	-	1	3	9	10	2	1	-
Usbekistan	21	1	2	-	2	8	7	-	1
Vietnam	287	2	53	34	130	18	23	23	4
Sonstige asiatische Länder	43	2	2	1	2	15	17	4	-
Australien und Ozeanien	-	-	-	-	-	-	-	-	-
Sonstige austral. und ozean. Länder	-	-	-	-	-	-	-	-	-
Übrige	67	6	11	4	8	21	9	6	2
Staatenlos	47	2	8	4	8	14	6	4	1
Ungeklärt	20	4	3	-	-	7	3	2	1
Insgesamt	5 693	121	744	361	887	1 656	1 216	464	244

Eingebürgerte Personen 2012 aus EU-Ländern nach bisheriger Staatsangehörigkeit



3. Eingebürgerte Personen 2012 nach bisheriger Staatsangehörigkeit und Aufenthaltsdauer

Land der bisherigen Staatsangehörigkeit	Insgesamt	Davon Aufenthaltsdauer in Jahren				
		unter 8	8 - 9	9 - 15	15 - 20	20 und mehr
Europa	3 561	317	225	1 202	769	1 048
EU-Länder (EU-27)	1 042	146	103	310	144	339
Belgien	8	1	1	1	-	5
Bulgarien	89	13	16	51	7	2
Dänemark	2	-	-	-	-	2
Estland	4	-	-	4	-	-
Finnland	3	-	-	-	-	3
Frankreich	43	5	-	8	7	23
Griechenland	101	1	1	5	21	73
Irland	1	1	-	-	-	-
Italien	120	3	1	8	15	93
Lettland	10	2	4	4	-	-
Litauen	28	4	4	16	4	-
Luxemburg	12	6	-	1	-	5
Malta	-	-	-	-	-	-
Niederlande	20	1	1	2	1	15
Österreich	8	-	-	2	1	5
Polen	285	58	43	100	41	43
Portugal	46	2	-	8	13	23
Rumänien	111	30	21	52	5	3
Schweden	1	-	-	-	-	1
Slowakei	19	4	3	10	2	-
Slowenien	8	1	-	-	1	6
Spanien	25	-	-	4	4	17
Tschechische Republik	27	2	6	11	6	2
Ungarn	47	7	2	18	11	9
Vereinigtes Königreich	23	5	-	5	4	9
Zypern	1	-	-	-	1	-
Albanien	16	2	2	5	3	4
Bosnien und Herzegowina	88	1	1	21	35	30
Kosovo	228	34	23	80	62	29
Kroatien	16	-	-	1	4	11
Mazedonien	37	6	1	13	7	10
Moldau, Republik	16	1	1	13	1	-
Montenegro	12	2	-	5	3	2
Russische Föderation	207	26	15	146	18	2
Serbien	130	20	11	52	25	22
Türkei	1 539	57	40	399	446	597
Ukraine	203	17	26	140	19	1
Weißrussland (Belarus)	26	5	2	17	2	-
Sonstige europäische Länder	1	-	-	-	-	1
Afrika	528	148	87	213	46	34
Ägypten	18	9	2	6	-	1
Algerien	37	8	7	14	4	4
Angola	24	1	2	9	6	6
Ghana	17	6	1	7	1	2
Kamerun	74	20	13	39	1	1

3. Eingebürgerte Personen 2012 nach bisheriger Staatsangehörigkeit und Aufenthaltsdauer

Land der bisherigen Staatsangehörigkeit	Insgesamt	Davon Aufenthaltsdauer in Jahren				
		unter 8	8 - 9	9 - 15	15 - 20	20 und mehr
Kenia	32	10	6	12	4	-
Kongo, Demokratische Republik	12	1	2	4	5	-
Kongo, Republik	24	4	3	15	1	1
Marokko	134	36	27	58	6	7
Nigeria	47	20	9	12	5	1
Togo	18	3	1	7	6	1
Tunesien	40	15	6	11	1	7
Sonstige afrikanische Länder	51	15	8	19	6	3
 Amerika	 183	 53	 25	 59	 24	 22
Brasilien	56	9	7	21	12	7
Dominikanische Republik	16	4	3	8	1	-
Ecuador	10	4	3	2	-	1
Kolumbien	14	6	1	6	1	-
Kuba	18	11	1	5	1	-
Mexiko	20	12	4	3	1	-
Sonstige amerikanische Länder	49	7	6	14	8	14
 Asien	 1 354	 242	 133	 625	 222	 132
Afghanistan	71	10	8	32	15	6
Armenien	26	6	1	11	7	1
Aserbaidshjan	21	2	1	18	-	-
China	58	14	7	32	4	1
Georgien	10	-	2	6	1	1
Indien	33	10	3	12	2	6
Irak	216	50	23	131	8	4
Iran, Islamische Republik	102	29	20	33	9	11
Jordanien	15	3	2	8	1	1
Kasachstan	121	15	22	80	4	-
Kirgisistan	26	1	1	19	5	-
Libanon	90	30	7	25	14	14
Pakistan	65	13	8	25	9	10
Philippinen	32	11	2	5	7	7
Sri Lanka	34	5	7	11	8	3
Syrien, Arabische Republik	57	17	6	23	2	9
Thailand	26	2	1	15	6	2
Usbekistan	21	3	1	16	1	-
Vietnam	287	10	8	103	114	52
Sonstige asiatische Länder	43	11	3	20	5	4
 Australien und Ozeanien	 -	 -	 -	 -	 -	 -
Sonstige austral. und ozean. Länder	-	-	-	-	-	-
 Übrige	 67	 21	 2	 25	 9	 10
Staatenlos	47	14	1	19	7	6
Ungeklärt	20	7	1	6	2	4
 Insgesamt	 5 693	 781	 472	 2 124	 1 070	 1 246

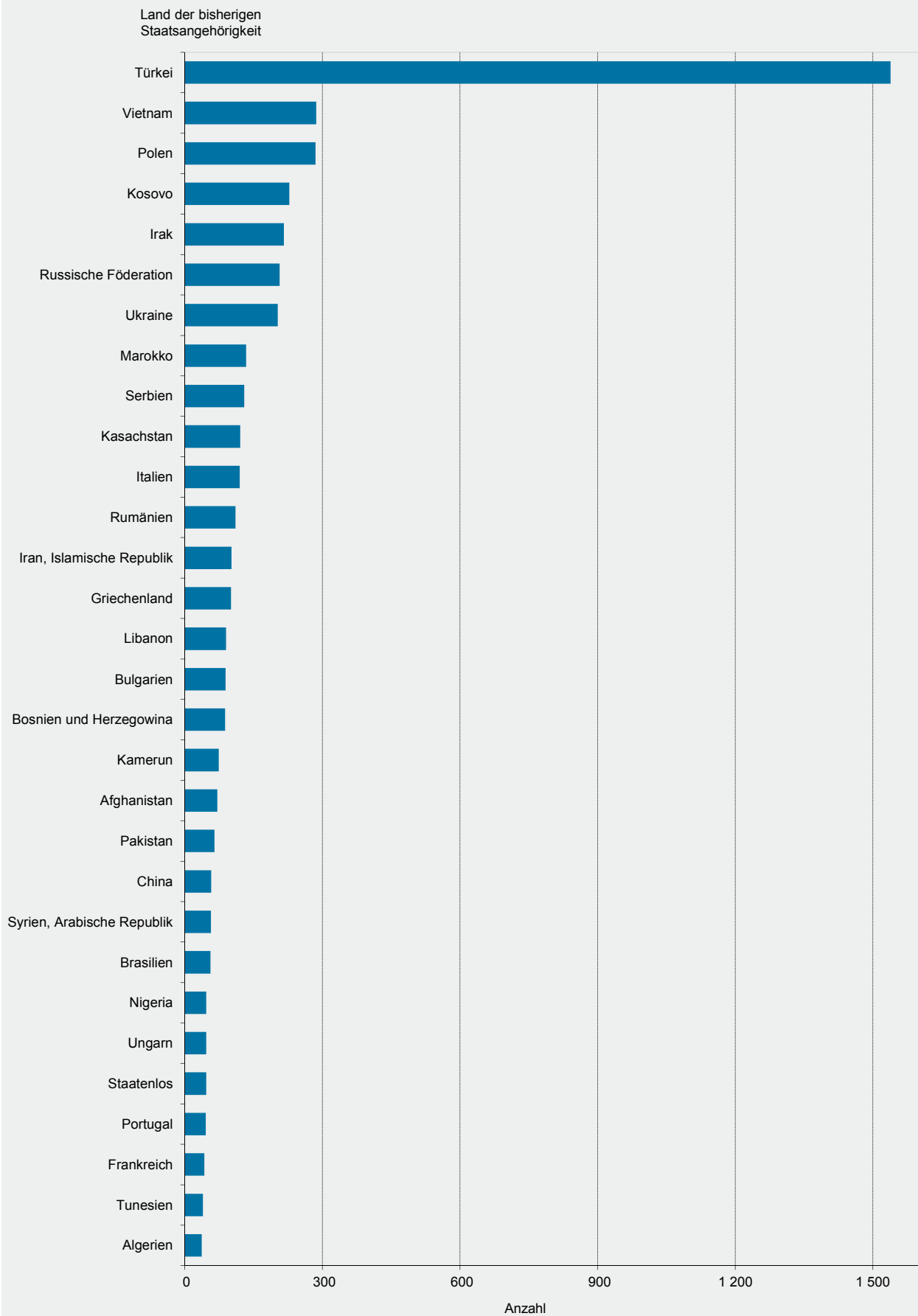
4. Eingebürgerte Personen 2012 nach bisheriger Staatsangehörigkeit und Familienstand

Land der bisherigen Staatsangehörigkeit	Insgesamt	Ledig	Verheiratet	Verwitwet	Geschieden
Europa	3 561	2 009	1 352	28	168
EU-Länder (EU-27)	1 042	401	545	15	77
Belgien	8	-	8	-	-
Bulgarien	89	54	31	-	4
Dänemark	2	1	1	-	-
Estland	4	1	3	-	-
Finnland	3	-	3	-	-
Frankreich	43	10	26	3	4
Griechenland	101	40	52	-	9
Irland	1	1	-	-	-
Italien	120	61	53	-	6
Lettland	10	6	3	-	1
Litauen	28	9	18	-	1
Luxemburg	12	2	7	2	1
Malta	-	-	-	-	-
Niederlande	20	6	9	-	5
Österreich	8	2	4	-	1
Polen	285	92	170	5	17
Portugal	46	28	15	-	3
Rumänien	111	31	65	2	13
Schweden	1	-	1	-	-
Slowakei	19	6	11	-	2
Slowenien	8	2	4	-	2
Spanien	25	11	11	-	2
Tschechische Republik	27	12	14	-	1
Ungarn	47	18	22	2	4
Vereinigtes Königreich	23	7	14	1	1
Zypern	1	1	-	-	-
Albanien	16	7	9	-	-
Bosnien und Herzegowina	88	53	30	1	4
Kosovo	228	133	90	-	5
Kroatien	16	10	5	-	1
Mazedonien	37	26	11	-	-
Moldau, Republik	16	4	12	-	-
Montenegro	12	9	3	-	-
Russische Föderation	207	85	108	3	11
Serbien	130	71	50	1	8
Türkei	1 539	1 115	375	5	44
Ukraine	203	84	99	3	17
Weißrussland (Belarus)	26	11	15	-	-
Sonstige europäische Länder	1	-	-	-	1
Afrika	528	206	277	4	41
Ägypten	18	4	11	-	3
Algerien	37	9	25	1	2
Angola	24	15	9	-	-
Ghana	17	8	7	1	1
Kamerun	74	31	38	-	5

4. Eingebürgerte Personen 2012 nach bisheriger Staatsangehörigkeit und Familienstand

Land der bisherigen Staatsangehörigkeit	Insgesamt	Ledig	Verheiratet	Verwitwet	Geschieden
Kenia	32	13	17	-	2
Kongo, Demokratische Republik	12	9	3	-	-
Kongo, Republik	24	16	7	1	-
Marokko	134	34	87	1	12
Nigeria	47	22	21	-	4
Togo	18	11	3	-	4
Tunesien	40	12	25	-	3
Sonstige afrikanische Länder	51	22	24	-	5
Amerika	183	41	130	4	8
Brasilien	56	14	38	3	1
Dominikanische Republik	16	8	7	-	1
Ecuador	10	2	8	-	-
Kolumbien	14	1	13	-	-
Kuba	18	3	12	-	3
Mexiko	20	4	15	-	1
Sonstige amerikanische Länder	49	9	37	1	2
Asien	1 354	682	596	15	52
Afghanistan	71	39	30	2	-
Armenien	26	14	11	-	-
Aserbaidshan	21	11	10	-	-
China	58	26	29	-	2
Georgien	10	2	6	1	1
Indien	33	8	23	-	1
Irak	216	106	98	4	7
Iran, Islamische Republik	102	35	58	3	6
Jordanien	15	7	8	-	-
Kasachstan	121	27	85	1	8
Kirgisistan	26	11	11	1	3
Libanon	90	46	42	-	2
Pakistan	65	24	39	-	2
Philippinen	32	9	20	-	1
Sri Lanka	34	20	14	-	-
Syrien, Arabische Republik	57	24	30	-	1
Thailand	26	17	8	-	-
Usbekistan	21	11	8	2	-
Vietnam	287	228	43	1	15
Sonstige asiatische Länder	43	17	23	-	3
Australien und Ozeanien	-	-	-	-	-
Sonstige austral. und ozean. Länder	-	-	-	-	-
Übrige	67	36	27	-	4
Staatenlos	47	24	20	-	3
Ungeklärt	20	12	7	-	1
Insgesamt	5 693	2 974	2 382	51	273

Eingebürgerte Personen 2012 nach den 30 häufigsten bisherigen Staatsangehörigkeiten

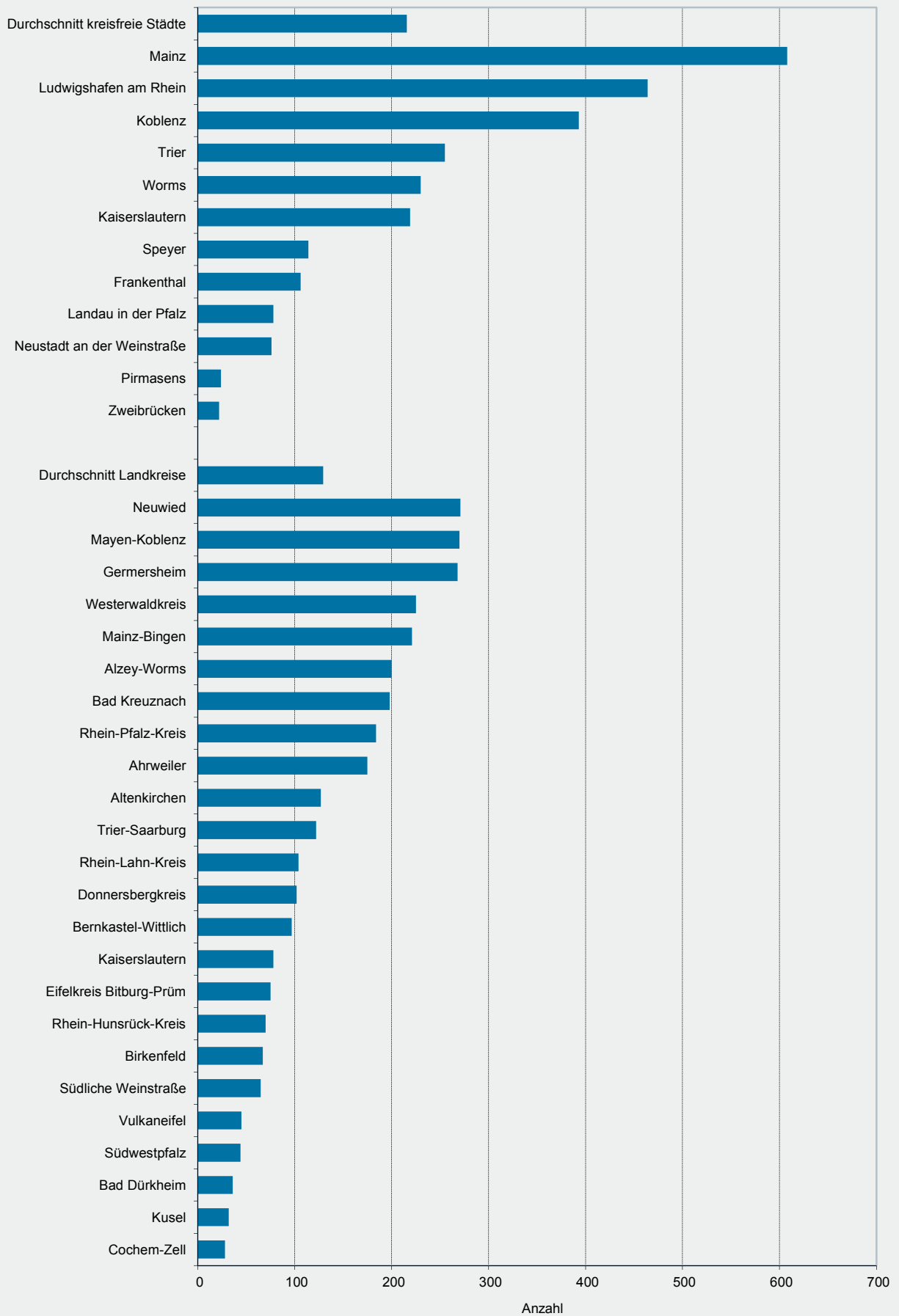


5. Eingebürgerte Personen 2011 und 2012 nach kreisfreien Städten und Landkreisen sowie Art der Einbürgerung ¹⁾

Verwaltungsbezirk	Einbürgerungen insgesamt		Anspruchs-einbürgerungen ²⁾		Ermessens-einbürgerungen ³⁾	
	2011	2012	2011	2012	2011	2012
Kreisfreie Stadt						
Frankenthal (Pfalz), St.	91	106	69	78	22	28
Kaiserslautern, St.	188	219	158	174	30	45
Koblenz, St.	303	393	226	309	77	84
Landau i. d. Pf., St.	93	78	66	68	27	10
Ludwigshafen a. Rh., St.	563	464	481	399	82	65
Mainz, St.	630	608	456	486	174	122
Neustadt a. d. Weinstr., St.	53	76	41	57	12	19
Pirmasens, St.	51	24	44	17	7	7
Speyer, St.	111	114	98	104	13	10
Trier, St.	219	255	168	194	51	61
Worms, St.	128	230	101	198	27	32
Zweibrücken, St.	18	22	6	12	12	10
Landkreise						
Ahrweiler	211	175	166	150	45	25
Altenkirchen (Ww.)	138	127	102	111	36	16
Alzey-Worms	130	200	111	168	19	32
Bad Dürkheim	106	36	81	30	25	6
Bad Kreuznach	155	198	138	167	17	31
Bernkastel-Wittlich	114	97	78	70	36	27
Birkenfeld	63	67	42	34	21	33
Cochem-Zell	29	28	20	19	9	9
Donnersbergkreis	72	102	57	93	15	9
Eifelkreis Bitburg-Prüm	54	75	36	55	18	20
Germersheim	226	268	198	239	28	29
Kaiserslautern	82	78	68	54	14	24
Kusel	45	32	23	25	22	7
Mainz-Bingen	225	221	187	188	38	33
Mayen-Koblenz	157	270	116	221	41	49
Neuwied	254	271	203	240	51	31
Rhein-Hunsrück-Kreis	92	70	80	62	12	8
Rhein-Lahn-Kreis	91	104	66	84	25	20
Rhein-Pfalz-Kreis	143	184	113	152	30	32
Südliche Weinstraße	38	65	26	50	12	15
Südwestpfalz	41	44	27	31	14	13
Trier-Saarburg	125	122	83	89	42	33
Vulkaneifel	37	45	30	26	7	19
Westerwaldkreis	205	225	154	166	51	59
Rheinland-Pfalz	5 281	5 693	4 119	4 620	1 162	1 073
Kreisfreie Städte	2 448	2 589	1 914	2 096	534	493
Landkreise	2 833	3 104	2 205	2 524	628	580

1) Auswertung nach dem Wohnsitz. - 2) § 10 Abs. 1, 3 StAG; § 40 b, c StAG; §§ 11,12 Abs. 1 StAngRegG; Art. 116 Abs. 2 S. 1 GG; § 21 HAusIG; Art. 2 des Gesetzes zur Verminderung der Staatenlosigkeit. - 3) § 10 Abs. 2 StAG; §§ 8, 9, 13, 14; §9 StAngRegG.

Eingebürgerte Personen 2012 nach kreisfreien Städten und Landkreisen



Impressum

Herausgeber:
Statistisches Landesamt Rheinland-Pfalz
Mainzer Straße 14-16
56130 Bad Ems

Telefon: 02603 71-0
Telefax: 02603 71-3150

E-Mail: poststelle@statistik.rlp.de
Internet: www.statistik.rlp.de

Kostenfreier Download im Internet: <http://www.statistik.rlp.de/veroeffentlichungen/statistische-berichte>

© Statistisches Landesamt Rheinland-Pfalz · Bad Ems · 2013

Vervielfältigung und Verbreitung, auch auszugsweise, mit Quellenangabe gestattet.