



Herausgeber :

Statistisches Landesamt
Rheinland-Pfalz

Mainzer Straße 14-16
56130 Bad Ems

Telefon 02603 71-0

Telefax 02603 71-3150

E-Mail poststelle@statistik.rlp.de

Internet www.statistik.rlp.de

Kennziffer: E I - m 11/04

Januar 2005

Bestellnr.: E1023 200411

Verarbeitendes Gewerbe sowie Bergbau und Gewinnung von Steinen und Erden im November 2004

Ergebnisse des Monatsberichts für Betriebe von Unternehmen mit 20 und mehr Beschäftigten

Inhalt

	Seite
Vorbemerkungen	3
Definitionen	4
Systematiken	4
Tabellenteil	
1. Betriebe, Beschäftigung und Umsatz 1996 bis 2004	5
2. Betriebe, Beschäftigung und Umsatz im November 2004 nach Wirtschaftszweigen	6
3. Exportquote im November 2004 nach Wirtschaftszweigen	13
4. Betriebe, Beschäftigung und Umsatz im November 2004 nach Verwaltungsbezirken	14
5. Fachliche Betriebsteile, Beschäftigte und Umsatz im November 2004 nach Wirtschaftszweigen	15
Schaubilder	
1. Entwicklung ausgewählter Merkmale im verarbeitenden Gewerbe sowie im Bergbau und der Gewinnung von Steinen und Erden 2003 und 2004 nach Monaten	16

Zeichenerklärung (nach DIN 55301)

0	weniger als die Hälfte von 1 in der letzten besetzten Stelle, jedoch mehr als nichts
-	nichts vorhanden (genau Null)
...	Angabe fällt später an
/	keine Angabe, da Zahlenwert nicht sicher genug
.	Zahlenwert unbekannt oder geheim zu halten
x	Tabellenfach gesperrt, weil Aussage nicht sinnvoll
p	vorläufige Zahl
r	berichtete Zahl
s	geschätzte Zahl

Geringfügige Abweichungen in den Summen sind auf Runden der Zahlen zurückzuführen.
Abweichungen gegenüber früheren Veröffentlichungen erklären sich durch inzwischen vorgenommene Korrekturen.

Vorbemerkungen

Ziel der Statistik

Die monatlichen Erhebungen stellen kurzfristig Daten über die konjunkturelle Entwicklung des verarbeitenden Gewerbes sowie des Bergbaus und der Gewinnung von Steinen und Erden in wirtschaftssystematischer und regionaler Gliederung zur Verfügung. Die Ergebnisse der Statistik sind wichtiges Material für die Arbeiten der gesetzgebenden Körperschaften, der Bundes- und Landesregierungen, der Verbände, Kammern sowie sonstigen Institutionen und bilden eine unentbehrliche Grundlage für zahlreiche wirtschaftspolitische Entscheidungen.

Rechtsgrundlage

Rechtsgrundlage für die Erhebungen im verarbeitenden Gewerbe ist das Gesetz über die Statistik im Produzierenden Gewerbe in der Fassung der Bekanntmachung vom 21. März 2002 (BGBl. I S. 1181) geändert durch Artikel 2 des Gesetzes vom 26. Juli 2002 (BGBl. I S. 2867) in Verbindung mit dem Gesetz über die Statistik für Bundeszwecke (Bundesstatistikgesetz - BStatG) vom 22. Januar 1987 (BGBl. I S. 462, 565), zuletzt geändert durch Artikel 16 des Gesetzes vom 21. August 2002 (BGBl. I S. 3322).

Berichtskreis

Der Berichtskreis umfasst die Einbetriebsunternehmen des verarbeitenden Gewerbes mit im Allgemeinen 20 und mehr tätigen Personen sowie alle produzierenden Betriebe - unabhängig von der Beschäftigtenzahl - von Mehrbetriebsunternehmen des produzierenden Gewerbes mit im Allgemeinen 20 und mehr tätigen Personen. Um den Bereich des verarbeitenden Gewerbes sowie des Bergbaus und die Gewinnung von Steinen und Erden in der Gliederung nach örtlichen Einheiten weit gehend abzudecken, werden zusätzlich alle Betriebe mit wirtschaftlichem Schwerpunkt im verarbeitenden Gewerbe mit im Allgemeinen 20 tätigen Personen und mehr von Mehrbetriebsunternehmen außerhalb des produzierenden Gewerbes in die Berichterstattung einbezogen.

Aus Gründen einer besseren Repräsentation ist bei folgenden Branchen die Erfassungsgrenze auf 10 und mehr tätige Personen herabgesetzt worden:

- 14.11 - Gewinnung von Naturwerksteinen und Natursteinen, a.n.g.
- 14.21 - Gewinnung von Kies und Sand
- 15.20 - Fischverarbeitung
- 15.31 - Kartoffelverarbeitung
- 15.32 - Herstellung von Frucht- und Gemüsesäften
- 15.33 - Obst- und Gemüseverarbeitung, a.n.g.
- 15.71 - Herstellung von Futtermitteln für Nutztiere
- 15.72 - Herstellung von Futtermitteln für sonstige Tiere
- 15.91 - Herstellung von Spirituosen
- 15.92 - Herstellung von Alkohol
- 15.97 - Herstellung von Malz
- 15.98 - Gewinnung natürlicher Mineralwässer, Herstellung von Erfrischungsgetränken
- 26.63 - Herstellung von Frischbeton (Transportbeton)

Für den Wirtschaftszweig 20.10 Säge-, Hobel- und Holzimprägnierwerke gilt als Erfassungsgrenze ein Jahres-einschnitt von mindestens 5 000 m³ Rohholz.

Grundsätzlich nicht einbezogen werden im Rahmen dieser Statistik die öffentlichen Versorgungsbetriebe sowie die Betriebe des Baugewerbes.

Methodische Hinweise

Bei Betrieben werden die Merkmale "Beschäftigte", und "Umsatz" nach fachlichen Betriebsteilen erhoben und sowohl für Betriebe als auch für fachliche Betriebsteile aufbereitet. Die übrigen in der Veröffentlichung nachgewiesenen Merkmale werden nur für den gesamten Betrieb (einschließlich der baugewerblichen und sonstigen Betriebsteile) erhoben. Hinsichtlich der Darstellung der Ergebnisse für Betriebe wird bei Beschäftigten, Umsätzen und Auftragseingängen zwischen einem Nachweis nach hauptbeteiligten und beteiligten Wirtschaftszweigen unterschieden. Beim Nachweis nach hauptbeteiligten Wirtschaftszweigen in den Tabellen 1 bis 4 werden alle Angaben eines kombinierten Betriebes (örtliche Einheit mit Betriebsteilen in mehreren Wirtschaftszweigen) unter dem Wirtschaftszweig nachgewiesen, bei dem - gemessen an der Zahl der Beschäftigten - der Schwerpunkt des Unternehmens liegt. Eine Ausnahme bildet das Verlagsgewerbe. Hier wird die Verteilung der Umsätze zugrunde gelegt. Für die Gliederung nach beteiligten Wirtschaftszweigen (technische Einheit) in Tabelle 5 werden die Angaben (Beschäftigte, Umsatz) kombinierter Betriebe entsprechend ihrer Fertigung aufgeteilt.

Erläuterung der Fußnoten zu den Tabellen 1 bis 5

1) Ab Januar 1997 einschließlich Auffindungen aus der Handwerkszählung 1995. - 2) Monat = am Ende des Monats; Jahr = Ende September; Zeitraum = Monatsdurchschnitt. - 3) Bis 2002 geleistete Arbeiterstunden, ab 2003 geleistete Arbeitsstunden aller Lohn- und Gehaltsempfänger. - 4) Ohne Umsatzsteuer.

Definitionen

Auslandsumsatz

Direkte Lieferungen und Leistungen an Empfänger, die im Ausland ansässig sind, sowie Lieferungen an Exporteure, die die bestellten Waren ohne Be- und Verarbeitung in das Ausland ausführen. Nach der ab 1968 geltenden gesetzlichen Regelung sind Auslandsumsätze von der Umsatzsteuer (Mehrwertsteuer) befreit.

Beschäftigte

Alle Personen, die am Ende des Monats in einem arbeitsrechtlichen Verhältnis zum Betrieb stehen, tätige Inhaber und Mitinhaber sowie unbezahlt mithelfende Familienangehörige, soweit sie mindestens 1/3 der üblichen Arbeitszeit im Betrieb tätig sind. In den Zahlen für Arbeiter sind gewerblich Auszubildende, in den Angaben für Angestellte kaufmännisch Auszubildende sowie tätige Inhaber, Mitarbeiter und unbezahlt mithelfende Familienangehörige enthalten.

Betrieb

Örtlich getrennte Niederlassung von Unternehmen, einschließlich der Verwaltungs-, Reparatur-, Montage- und Hilfsbetriebe, die mit dem meldenden Betrieb örtlich verbunden sind oder in dessen Nähe liegen. Örtlich getrennte Hauptverwaltungen der Unternehmen werden im verarbeitenden Gewerbe sowie Bergbau und Gewinnung von Steinen und Erden ebenfalls als eigenständige Betriebe erfasst. Die Merkmalswerte sind für den gesamten Betrieb zu melden und schließen auch die nichtproduzierenden Teile ein.

Exportquote

Anteil des Auslandsumsatzes am Gesamtumsatz.

Fachlicher Betriebsteil

Teil des Betriebes, in dem nur eine bestimmte wirtschaftliche Tätigkeit ausgeübt wird (z.B. unterschiedliche Produktionsbereiche). Die Abgrenzung wird durch die WZ 2003-Systematik bestimmt. Im Fall homogener Betriebe bzw. Einbetriebsunternehmen (homogen = gesamte Einheit übt nur eine wirtschaftliche Tätigkeit nach Maßgabe der verwendeten Systematik aus) fallen die Einheiten fachlicher Betriebsteil, Betrieb/Unternehmen zusammen.

Geleistete Arbeitsstunden

Sind die tatsächlich geleisteten Stunden (nicht die bezahlten) aller tätigen Personen (Lohn- und Gehaltsempfänger). Da bis zum Jahr 2002 die tatsächlich geleisteten Arbeiterstunden erhoben wurden, ist der Vorjahresvergleich nicht möglich.

Gesamtumsatz

Umsatz aus Eigenerzeugung, baugewerblicher Umsatz sowie Umsatz aus Handelsware und sonstigen nicht-industriellen Tätigkeiten (wie Erlöse aus Vermietung und Verpachtung, Provisionseinnahmen, Erlöse aus Transportleistungen für Dritte und aus dem Verkauf von eigenen landwirtschaftlichen Erzeugnissen). Als Umsatz gilt die Summe der Rechnungsendbeträge (ohne Umsatzsteuer) einschließlich etwa darin enthaltener Verbrauchsteuern sowie der Kosten für Fracht, Transportversicherung, Porto, Verpackung und Spesen, auch wenn diese gesondert in Rechnung gestellt werden. Außerordentliche und betriebsfremde Erträge aus dem Verkauf von Anlagegütern, aus der Verpachtung von Grundstücken, Zinsen, Dividenden u. dgl. sind nicht im Umsatz enthalten

Löhne, Gehälter

Bruttosummen ohne Arbeitgeberanteile zur Sozialversicherung, jedoch einschließlich Lohn- und Gehaltszuschläge (auch Gratifikationen, Erfindergelder sowie Provisionen, Tantiemen usw.). Vergütungen für gewerblich und kaufmännisch Auszubildende. Nicht erfasst werden allgemeine soziale Aufwendungen sowie Vergütungen, die als Spesenersatz anzusehen sind.

Unternehmen

Rechtliche und zugleich kleinste bilanzierende Einheit ohne rechtlich selbständige Tochtergesellschaften, Arbeitsgemeinschaften, Betriebsführungsgesellschaften usw. Besteht das Unternehmen nur aus einer einzigen örtlichen Niederlassung, gilt es als Einbetriebsunternehmen, verfügt es über mehrere - mindestens zwei - voneinander getrennt liegende, juristisch unselbständige, örtliche Einheiten ist es ein Mehrbetriebsunternehmen.

Systematiken

Die Darstellung der Ergebnisse erfolgt in der Gliederung der Klassifikation der **Wirtschaftszweige, Ausgabe 2003 (WZ 2003)**. Mit Beginn des Jahres 2003 trat diese neue Klassifikation in Kraft. Sie ist in allen Mitgliedsstaaten der Europäischen Union sowohl für die Erhebung als auch für die Darstellung der statistischen Daten bindend.

Veröffentlichungen

Ergebnisse für das Bundesgebiet über den Bereich verarbeitendes Gewerbe sowie Bergbau und Gewinnung von Steinen und Erden werden vom Statistischen Bundesamt in der Fachserie 4, Reihe 4 veröffentlicht.

1. Betriebe, Beschäftigung und Umsatz 1996 bis 2004

Jahr ¹⁾ Monat		Betriebe	Beschäftigte	Geleistete	Bruttolöhne und -gehälter	Umsatz ⁴⁾		Export- quote
				Arbeits- stunden ³⁾		insgesamt	Auslands- umsatz	
Anzahl ²⁾			1 000	1 000 EUR			%	
1996		2 183	311 790	317 558	10 166 282	53 206 988	21 700 237	40,8
1997		2 319	315 059	318 809	10 307 124	56 981 710	23 826 697	41,8
1998		2 286	314 687	319 336	10 498 774	58 161 807	23 781 412	40,9
1999		2 291	308 940	313 083	10 419 777	58 152 261	23 878 345	41,1
2000		2 303	305 086	307 912	10 621 061	61 276 698	24 868 761	40,6
2001		2 390	302 652	302 073	10 800 773	61 920 236	26 108 560	42,2
2002		2 374	297 305	291 554	10 705 799	62 191 459	27 155 720	43,7
2003		2 258	289 169	436 570	10 665 973	62 759 833	28 173 486	44,9
2001	Jan.	2 384	302 024	26 246	849 616	4 970 672	2 190 722	44,1
2001	Febr.	2 382	302 052	24 810	815 933	5 026 947	2 141 618	42,6
2001	März	2 387	302 479	27 048	841 787	5 631 153	2 405 296	42,7
2001	April	2 391	301 469	24 928	864 638	5 181 162	2 210 875	42,7
2001	Mai	2 392	301 121	26 258	1 032 182	5 480 495	2 266 927	41,4
2001	Juni	2 393	300 878	24 526	923 860	5 220 362	2 164 298	41,5
2001	Juli	2 403	301 884	24 040	859 343	5 013 006	2 151 400	42,9
2001	Aug.	2 398	303 267	25 537	853 246	5 086 710	2 055 627	40,4
2001	Sept.	2 390	302 652	24 878	835 168	5 053 467	2 095 592	41,5
2001	Okt.	2 390	301 562	26 267	861 735	5 363 179	2 232 599	41,6
2001	Nov.	2 384	300 364	25 771	1 182 990	5 216 604	2 242 398	43,0
2001	Dez.	2 384	297 844	21 763	880 275	4 676 481	1 951 209	41,7
2002	Jan.	2 402	298 591	24 843	839 187	4 729 981	2 063 365	43,6
2002	Febr.	2 402	297 829	23 906	813 349	4 801 825	2 118 109	44,1
2002	März	2 393	297 903	24 575	829 499	5 324 538	2 313 074	43,4
2002	April	2 395	297 535	25 595	863 461	5 471 391	2 438 307	44,6
2002	Mai	2 395	296 678	23 903	966 725	5 065 490	2 199 031	43,4
2002	Juni	2 385	296 192	24 358	946 034	5 322 088	2 312 383	43,4
2002	Juli	2 380	296 323	24 462	869 068	5 385 855	2 384 056	44,3
2002	Aug.	2 375	297 688	23 627	838 583	4 924 287	2 067 944	42,0
2002	Sept.	2 374	297 305	24 497	841 063	5 351 214	2 298 155	42,9
2002	Okt.	2 373	295 917	25 376	854 997	5 391 084	2 327 519	43,2
2002	Nov.	2 366	294 765	24 936	1 161 096	5 463 498	2 470 822	45,2
2002	Dez.	2 366	292 364	21 476	882 737	4 960 208	2 162 956	43,6
2003	Jan.	2 277	291 347	37 838	854 006	4 886 185	2 215 965	45,4
2003	Febr.	2 269	289 487	36 602	814 777	5 197 162	2 408 411	46,3
2003	März	2 265	289 605	36 595	830 786	5 583 114	2 614 720	46,8
2003	April	2 263	288 732	36 792	875 130	5 303 761	2 455 908	46,3
2003	Mai	2 264	288 375	36 641	966 887	5 191 092	2 352 113	45,3
2003	Juni	2 265	288 302	34 893	938 717	5 191 413	2 324 290	44,8
2003	Juli	2 261	287 820	37 392	847 874	5 298 724	2 314 555	43,7
2003	Aug.	2 260	289 119	33 443	828 126	4 573 744	1 916 124	41,9
2003	Sept.	2 258	289 169	37 448	844 681	5 381 398	2 302 412	42,8
2003	Okt.	2 249	287 916	38 186	846 137	5 631 353	2 484 302	44,1
2003	Nov.	2 242	287 281	37 105	1 152 148	5 410 022	2 492 465	46,1
2003	Dez.	2 242	285 558	33 635	866 704	5 111 866	2 292 220	44,8
2004	Jan.	2 193	282 180	35 757	848 865	4 794 001	2 216 939	46,2
2004	Febr.	2 184	281 191	35 018	825 351	5 111 954	2 298 631	45,0
2004	März	2 177	281 188	38 943	841 542	6 024 036	2 745 650	45,6
2004	April	2 176	280 777	36 039	860 858	5 489 004	2 479 229	45,2
2004	Mai	2 186	280 551	34 706	959 733	5 324 273	2 448 104	46,0
2004	Juni	2 193	280 945	36 221	914 702	5 776 433	2 657 149	46,0
2004	Juli	2 196	281 370	36 066	847 389	5 506 705	2 527 776	45,9
2004	Aug.	2 188	282 411	33 658	825 978	5 198 060	2 340 138	45,0
2004	Sept.	2 179	282 329	36 427	827 626	5 788 579	2 632 497	45,5
2004	Okt.	2 181	281 038	36 211	845 411	5 642 782	2 605 021	46,2
2004	Nov.	2 179	280 533	37 202	1 148 701	5 820 135	2 716 474	46,7

Erläuterung der Fußnoten siehe Seite 3.

2. Betriebe, Beschäftigung und Umsatz im November 2004 nach Wirtschaftszweigen

Wirtschaftszweig	November 2004	Veränderung in % November 2004		Januar - November		
		Oktober 2004	November 2003	2003	2004	Veränderung in %

Betriebe (Anzahl) 2)

C+D	Verarbeitendes Gewerbe sowie Bergbau und Gewinnung von Steinen und Erden	2 179	-0,1	-2,8	2 261	2 185	-3,4
A/EN	Vorleistungsgüterproduzenten und Energie	989	-0,1	-2,4	1 020	992	-2,7
B	Investitionsgüterproduzenten	615	0,2	-2,2	631	613	-2,9
GG	Gebrauchsgüterproduzenten	79	0,0	-9,2	90	80	-11,1
VG	Verbrauchsgüterproduzenten	496	-0,4	-3,3	521	499	-4,2
C	Bergbau und Gewinnung von Steinen und Erden	97	0,0	-3,0	100	97	-3,0
D	Verarbeitendes Gewerbe	2 082	-0,1	-2,8	2 161	2 088	-3,4
DA	Ernährungsgewerbe und Tabakverarbeitung	298	0,0	2,1	292	295	1,0
15	Ernährungsgewerbe	295	0,0	2,1	289	292	1,0
16	Tabakverarbeitung	3	0,0	0,0	3	3	0,0
DB	Textil- und Bekleidungsgewerbe	36	0,0	-5,3	38	36	-5,3
17	Textilgewerbe	26	0,0	-3,7	27	26	-3,7
18	Bekleidungsgewerbe	10	0,0	-9,1	11	10	-9,1
DC	Ledergewerbe	43	-2,3	-12,2	53	46	-13,2
19.3	Herstellung von Schuhen	32	-3,0	-11,1	40	33	-17,5
DD	Holzgewerbe (ohne Herstellung von Möbeln)	90	0,0	-7,2	98	92	-6,1
DE	Papier-, Verlags- und Druckgewerbe	166	-0,6	-6,2	178	168	-5,6
21	Papiergewerbe	74	0,0	-1,3	74	74	0,0
22	Verlagsgewerbe, Druckgewerbe, Vervielfältigung von bespielten Ton-, Bild- und Datenträgern	92	-1,1	-9,8	104	94	-9,6
DF	Kokerei, Mineralölverarbeitung, Herstellung und Verarbeitung von Spalt- und Brutstoffen	3	0,0	0,0	3	3	0,0
DG	Herstellung von chemischen Erzeugnissen	93	0,0	0,0	95	93	-2,1
DH	Herstellung von Gummi- und Kunststoffwaren	151	0,0	-4,4	159	150	-5,7
DI	Glasgewerbe, Herstellung von Keramik, Verarbeitung von Steinen und Erden	190	0,0	-5,0	203	192	-5,4
DJ	Metallerzeugung und -bearbeitung, Herstellung von Metallerzeugnissen	342	0,0	0,0	347	341	-1,7
27	Metallerzeugung und -bearbeitung	39	0,0	-2,5	40	39	-2,5
28	Herstellung von Metallerzeugnissen	303	0,0	0,3	307	302	-1,6
DK	Maschinenbau	306	0,3	-3,8	317	306	-3,5
DL	Herstellung von Büromaschinen, Datenverarbeitungsgeräten und -einrichtungen; Elektrotechnik, Feinmechanik und Optik	210	-0,5	0,5	205	210	2,4
30	Herstellung von Büromaschinen, Datenverarbeitungsgeräten und -einrichtungen	11	0,0	-15,4	13	11	-15,4
31	Herstellung von Geräten der Elektrizitätserzeugung, -verteilung u.ä.	86	-1,1	2,4	83	87	4,8
32	Rundfunk- und Nachrichtentechnik	26	0,0	-3,7	26	26	0,0
33	Medizin-, Mess-, Steuer- und Regelungstechnik, Optik, Herst. von Uhren	87	0,0	2,4	83	86	3,6
DM	Fahrzeugbau	72	0,0	-4,0	78	71	-9,0
34	Herstellung von Kraftwagen und Kraftwagenteilen	58	0,0	-1,7	61	56	-8,2
35	Sonstiger Fahrzeugbau	14	0,0	-12,5	17	15	-11,8
DN	Herstellung von Möbeln, Schmuck, Musikinstrumenten, Sportgeräten, Spielwaren und sonstigen Erzeugnissen; Recycling	82	0,0	-9,9	94	84	-10,6
36	Herstellung von Möbeln, Schmuck, Musikinstrumenten, Sportgeräten, Spielwaren und sonstigen Erzeugnissen	74	0,0	-10,8	86	76	-11,6
36.1	Herstellung von Möbeln	43	0,0	-6,5	48	44	-8,3
36.2	Herstellung von Schmuck und ähnlichen Erzeugnissen	13	0,0	-18,8	17	13	-23,5
37	Recycling	8	0,0	0,0	8	8	0,0

Erläuterung der Fußnoten siehe Seite 3.

2. Betriebe, Beschäftigung und Umsatz im November 2004 nach Wirtschaftszweigen

Wirtschaftszweig	November 2004	Veränderung in % November 2004		Januar - November		
		Oktober 2004	November 2003	2003	2004	Veränderung in %

Beschäftigte (Anzahl) 2)

C+D	Verarbeitendes Gewerbe sowie Bergbau und Gewinnung von Steinen und Erden	280 533	-0,2	-2,3	288 831	281 319	-2,6
A/EN	Vorleistungsgüterproduzenten und Energie	140 249	-0,2	-3,1	145 304	140 992	-3,0
B	Investitionsgüterproduzenten	78 625	-0,2	-1,1	80 408	78 757	-2,1
GG	Gebrauchsgüterproduzenten	8 337	-0,1	-7,5	9 273	8 470	-8,7
VG	Verbrauchsgüterproduzenten	53 322	-0,2	-1,3	53 846	53 100	-1,4
C	Bergbau und Gewinnung von Steinen und Erden	1 969	-0,7	-6,5	2 085	1 976	-5,2
D	Verarbeitendes Gewerbe	278 564	-0,2	-2,3	286 746	279 344	-2,6
DA	Ernährungsgewerbe und Tabakverarbeitung	26 269	-0,2	2,7	25 112	25 816	2,8
15	Ernährungsgewerbe	24 640	-0,2	2,0	23 703	24 243	2,3
16	Tabakverarbeitung	1 629	0,7	15,5	1 409	1 573	11,6
DB	Textil- und Bekleidungsgewerbe	.	.	.	2 899	.	.
17	Textilgewerbe	.	.	.	2 285	.	.
18	Bekleidungsgewerbe	456	0,2	-17,2	614	488	-20,5
DC	Ledergewerbe	3 528	-1,1	-10,8	4 307	3 698	-14,1
19.3	Herstellung von Schuhen	2 903	-1,6	-8,7	3 522	2 993	-15,0
DD	Holzgewerbe (ohne Herstellung von Möbeln)	6 685	1,5	-1,5	6 800	6 578	-3,3
DE	Papier-, Verlags- und Druckgewerbe	17 905	-0,2	-3,1	18 507	18 045	-2,5
21	Papiergewerbe	9 357	-0,4	-3,4	9 676	9 478	-2,0
22	Verlagsgewerbe, Druckgewerbe, Vervielfältigung von bespielten Ton-, Bild- und Datenträgern	8 548	0,0	-2,8	8 831	8 567	-3,0
DF	Kokerei, Mineralölverarbeitung, Herstellung und Verarbeitung von Spalt- und Brutstoffen	.	.	.	343	.	.
DG	Herstellung von chemischen Erzeugnissen	56 608	0,0	-4,3	59 448	56 988	-4,1
DH	Herstellung von Gummi- und Kunststoffwaren	22 267	-0,2	-3,4	23 011	22 333	-2,9
DI	Glasgewerbe, Herstellung von Keramik, Verarbeitung von Steinen und Erden	17 452	-0,7	-4,3	18 304	17 699	-3,3
DJ	Metallerzeugung und -bearbeitung, Herstellung von Metallerzeugnissen	37 051	-0,4	0,1	37 093	37 001	-0,2
27	Metallerzeugung und -bearbeitung	8 639	-0,2	-0,1	8 636	8 578	-0,7
28	Herstellung von Metallerzeugnissen	28 412	-0,4	0,2	28 458	28 423	-0,1
DK	Maschinenbau	34 031	-0,1	-3,2	35 412	34 222	-3,4
DL	Herstellung von Büromaschinen, Datenverarbeitungsgeräten und -einrichtungen; Elektrotechnik, Feinmechanik und Optik	17 066	-0,3	0,4	17 461	16 969	-2,8
30	Herstellung von Büromaschinen, Datenverarbeitungsgeräten und -einrichtungen	987	-0,3	-14,9	1 769	1 008	-43,0
31	Herstellung von Geräten der Elektrizitätserzeugung, -verteilung u.ä.	7 619	-0,4	0,0	7 654	7 595	-0,8
32	Rundfunk- und Nachrichtentechnik	2 749	-0,3	1,1	2 715	2 736	0,8
33	Medizin-, Mess-, Steuer- und Regelungstechnik, Optik, Herst. von Uhren	5 711	-0,2	3,8	5 323	5 629	5,7
DM	Fahrzeugbau	29 210	-0,2	-0,3	29 529	29 216	-1,1
34	Herstellung von Kraftwagen und Kraftwagenteilen	27 090	-0,2	0,2	27 259	26 986	-1,0
35	Sonstiger Fahrzeugbau	2 120	-0,5	-5,7	2 270	2 230	-1,8
DN	Herstellung von Möbeln, Schmuck, Musikinstrumenten, Sportgeräten, Spielwaren und sonstigen Erzeugnissen; Recycling	7 443	-0,1	-11,0	8 520	7 669	-10,0
36	Herstellung von Möbeln, Schmuck, Musikinstrumenten, Sportgeräten, Spielwaren und sonstigen Erzeugnissen	6 910	-0,1	-11,9	8 012	7 145	-10,8
36.1	Herstellung von Möbeln	4 876	-0,5	-8,0	5 447	5 078	-6,8
36.2	Herstellung von Schmuck und ähnlichen Erzeugnissen	636	-0,2	-9,7	732	634	-13,4
37	Recycling	533	-0,6	2,7	508	524	3,1

Erläuterung der Fußnoten siehe Seite 3.

2. Betriebe, Beschäftigung und Umsatz im November 2004 nach Wirtschaftszweigen

Wirtschaftszweig	November 2004	Veränderung in % November 2004		Januar - November		
		Oktober 2004	November 2003	2003	2004	Veränderung in %

Geleistete Arbeitsstunden (1 000)

C+D	Verarbeitendes Gewerbe sowie Bergbau und Gewinnung von Steinen und Erden	37 202	2,7	0,3	402 935	396 249	-1,7
A/EN	Vorleistungsgüterproduzenten und Energie	18 724	2,8	-0,8	203 471	199 451	-2,0
B	Investitionsgüterproduzenten	10 469	2,6	1,7	112 967	111 671	-1,1
GG	Gebrauchsgüterproduzenten	1 119	4,4	-2,5	12 378	11 793	-4,7
VG	Verbrauchsgüterproduzenten	6 891	2,6	1,5	74 120	73 332	-1,1
C	Bergbau und Gewinnung von Steinen und Erden	300	0,2	-4,9	3 386	3 203	-5,4
D	Verarbeitendes Gewerbe	36 903	2,8	0,3	399 549	393 045	-1,6
DA	Ernährungsgewerbe und Tabakverarbeitung	3 436	1,5	4,9	35 860	36 555	1,9
15	Ernährungsgewerbe	3 184	1,3	3,7	33 468	33 883	1,2
16	Tabakverarbeitung	252	4,3	22,9	2 391	2 672	11,8
DB	Textil- und Bekleidungsgewerbe	.	.	.	4 124	.	.
17	Textilgewerbe	.	.	.	3 233	.	.
18	Bekleidungsgewerbe	59	3,9	-10,4	891	663	-25,6
DC	Ledergewerbe	506	6,8	-6,9	6 168	5 474	-11,2
19.3	Herstellung von Schuhen	419	7,8	-5,1	5 053	4 476	-11,4
DD	Holzgewerbe (ohne Herstellung von Möbeln)	982	2,0	4,0	10 061	10 151	0,9
DE	Papier-, Verlags- und Druckgewerbe	2 146	3,0	0,2	23 309	23 080	-1,0
21	Papiergewerbe	1 231	3,2	0,4	13 269	13 346	0,6
22	Verlagsgewerbe, Druckgewerbe, Vervielfältigung von bespielten Ton-, Bild- und Datenträgern	915	2,8	0,0	10 040	9 733	-3,1
DF	Kokerei, Mineralölverarbeitung, Herstellung und Verarbeitung von Spalt- und Brutstoffen	.	.	.	554	.	.
DG	Herstellung von chemischen Erzeugnissen	7 627	5,6	-0,5	82 393	79 899	-3,0
DH	Herstellung von Gummi- und Kunststoffwaren	2 959	-0,8	-5,2	33 293	32 240	-3,2
DI	Glasgewerbe, Herstellung von Keramik, Verarbeitung von Steinen und Erden	2 426	0,3	-2,3	27 511	26 380	-4,1
DJ	Metallerzeugung und -bearbeitung, Herstellung von Metallerzeugnissen	4 668	2,5	2,3	48 962	49 527	1,2
27	Metallerzeugung und -bearbeitung	1 002	2,2	3,9	10 468	10 544	0,7
28	Herstellung von Metallerzeugnissen	3 665	2,6	1,9	38 494	38 983	1,3
DK	Maschinenbau	4 643	3,6	1,0	50 929	50 332	-1,2
DL	Herstellung von Büromaschinen, Datenverarbeitungsgeräten und -einrichtungen; Elektrotechnik, Feinmechanik und Optik	2 319	1,7	1,7	24 897	24 509	-1,6
30	Herstellung von Büromaschinen, Datenverarbeitungsgeräten und -einrichtungen	143	3,4	-16,1	2 811	1 531	-45,5
31	Herstellung von Geräten der Elektrizitätserzeugung, -verteilung u.ä.	1 028	1,6	2,9	10 743	10 860	1,1
32	Rundfunk- und Nachrichtentechnik	387	1,9	3,1	3 800	4 136	8,8
33	Medizin-, Mess-, Steuer- und Regelungstechnik, Optik, Herst. von Uhren	761	1,3	3,6	7 542	7 982	5,8
DM	Fahrzeugbau	3 780	1,7	1,9	40 006	39 828	-0,4
34	Herstellung von Kraftwagen und Kraftwagenteilen	3 515	1,7	2,7	36 940	36 924	0,0
35	Sonstiger Fahrzeugbau	265	1,1	-7,6	3 065	2 905	-5,2
DN	Herstellung von Möbeln, Schmuck, Musikinstrumenten, Sportgeräten, Spielwaren und sonstigen Erzeugnissen; Recycling	1 002	4,5	-4,6	11 483	10 600	-7,7
36	Herstellung von Möbeln, Schmuck, Musikinstrumenten, Sportgeräten, Spielwaren und sonstigen Erzeugnissen	919	5,1	-5,8	10 630	9 729	-8,5
36.1	Herstellung von Möbeln	634	5,9	-2,7	7 132	6 817	-4,4
36.2	Herstellung von Schmuck und ähnlichen Erzeugnissen	96	4,2	-3,1	1 062	956	-10,0
37	Recycling	83	-1,0	9,5	853	871	2,1

Erläuterung der Fußnoten siehe Seite 3.

2. Betriebe, Beschäftigung und Umsatz im November 2004 nach Wirtschaftszweigen

Wirtschaftszweig	November 2004	Veränderung in % November 2004		Januar - November		
		Oktober 2004	November 2003	2003	2004	Veränderung in %

Bruttolöhne und -gehälter (1 000 EUR)

C+D	Verarbeitendes Gewerbe sowie Bergbau und Gewinnung von Steinen und Erden	1 148 701	35,9	-0,3	9 799 269	9 746 157	-0,5
A/EN	Vorleistungsgüterproduzenten und Energie	615 966	38,8	-1,2	5 186 882	5 152 901	-0,7
B	Investitionsgüterproduzenten	299 027	22,7	1,7	2 784 269	2 787 792	0,1
GG	Gebrauchsgüterproduzenten	26 052	12,9	-4,1	259 772	247 071	-4,9
VG	Verbrauchsgüterproduzenten	207 656	54,0	0,1	1 568 346	1 558 394	-0,6
C	Bergbau und Gewinnung von Steinen und Erden	8 091	40,1	-3,3	66 787	63 596	-4,8
D	Verarbeitendes Gewerbe	1 140 609	35,8	-0,3	9 732 482	9 682 561	-0,5
DA	Ernährungsgewerbe und Tabakverarbeitung	89 851	54,8	2,5	643 398	664 682	3,3
15	Ernährungsgewerbe	75 165	42,8	1,2	581 622	591 829	1,8
16	Tabakverarbeitung	14 686	171,3	9,9	61 776	72 853	17,9
DB	Textil- und Bekleidungsgewerbe	.	.	.	79 209	.	.
17	Textilgewerbe	8 690	59,2	-1,0	63 945	67 034	4,8
18	Bekleidungsgewerbe	.	.	.	15 265	.	.
DC	Ledergewerbe	.	.	.	97 564	.	.
19.3	Herstellung von Schuhen	8 053	42,6	-0,8	81 842	67 745	-17,2
DD	Holzgewerbe (ohne Herstellung von Möbeln)	19 276	12,3	-3,0	191 018	185 493	-2,9
DE	Papier-, Verlags- und Druckgewerbe	59 443	24,8	-2,0	551 646	538 340	-2,4
21	Papiergewerbe	34 641	29,6	-1,1	309 190	306 896	-0,7
22	Verlagsgewerbe, Druckgewerbe, Vervielfältigung von bespielten Ton-, Bild- und Datenträgern	24 802	18,5	-3,3	242 457	231 444	-4,5
DF	Kokerei, Mineralölverarbeitung, Herstellung und Verarbeitung von Spalt- und Brutstoffen	.	.	.	13 554	.	.
DG	Herstellung von chemischen Erzeugnissen	353 666	62,8	-0,8	2 645 403	2 598 047	-1,8
DH	Herstellung von Gummi- und Kunststoffwaren	76 994	27,8	-0,7	686 726	694 748	1,2
DI	Glasgewerbe, Herstellung von Keramik, Verarbeitung von Steinen und Erden	66 867	23,4	-2,6	623 341	616 391	-1,1
DJ	Metallerzeugung und -bearbeitung, Herstellung von Metallerzeugnissen	128 330	23,7	-0,3	1 139 715	1 175 856	3,2
27	Metallerzeugung und -bearbeitung	37 497	35,0	2,9	304 794	315 766	3,6
28	Herstellung von Metallerzeugnissen	90 833	19,6	-1,5	834 920	860 090	3,0
DK	Maschinenbau	126 242	17,7	0,5	1 204 862	1 218 950	1,2
DL	Herstellung von Büromaschinen, Datenverarbeitungsgeräten und -einrichtungen; Elektrotechnik, Feinmechanik und Optik	57 774	26,9	2,3	545 305	513 526	-5,8
30	Herstellung von Büromaschinen, Datenverarbeitungsgeräten und -einrichtungen	3 470	17,8	-2,1	81 154	33 819	-58,3
31	Herstellung von Geräten der Elektrizitätserzeugung, -verteilung u.ä.	22 982	21,5	-0,5	216 034	215 295	-0,3
32	Rundfunk- und Nachrichtentechnik	9 924	19,0	4,5	85 605	88 745	3,7
33	Medizin-, Mess-, Steuer- und Regelungstechnik, Optik, Herst. von Uhren	21 398	39,6	5,4	162 512	175 667	8,1
DM	Fahrzeugbau	119 788	26,0	3,4	1 077 069	1 092 950	1,5
34	Herstellung von Kraftwagen und Kraftwagenteilen	113 042	26,9	3,9	1 006 040	1 022 582	1,6
35	Sonstiger Fahrzeugbau	6 747	12,7	-3,4	71 029	70 368	-0,9
DN	Herstellung von Möbeln, Schmuck, Musikinstrumenten, Sportgeräten, Spielwaren und sonstigen Erzeugnissen; Recycling	21 935	12,9	-8,7	233 672	212 515	-9,1
36	Herstellung von Möbeln, Schmuck, Musikinstrumenten, Sportgeräten, Spielwaren und sonstigen Erzeugnissen	20 499	12,5	-10,2	221 254	199 251	-9,9
36.1	Herstellung von Möbeln	15 155	11,6	-6,1	158 027	151 234	-4,3
36.2	Herstellung von Schmuck und ähnlichen Erzeugnissen	1 578	22,1	-6,1	15 206	13 887	-8,7
37	Recycling	1 436	17,4	18,2	12 417	13 264	6,8

Erläuterung der Fußnoten siehe Seite 3.

2. Betriebe, Beschäftigung und Umsatz im November 2004 nach Wirtschaftszweigen

Wirtschaftszweig	November 2004	Veränderung in %		Januar - November		
		November 2004		2003	2004	Verände- rung in %
		Oktober 2004	November 2003			
Gesamtumsatz (1 000 EUR) 4)						
C+D Verarbeitendes Gewerbe sowie Bergbau und Gewinnung von Steinen und Erden	5 820 135	3,1	7,6	57 647 967	60 475 963	4,9
A/EN Vorleistungsgüterproduzenten und Energie	3 117 318	2,7	10,8	30 825 594	32 603 621	5,8
B Investitionsgüterproduzenten	1 561 607	1,9	13,4	14 915 001	16 097 419	7,9
GG Gebrauchsgüterproduzenten	130 354	6,0	-12,8	1 281 504	1 263 732	-1,4
VG Verbrauchsgüterproduzenten	1 010 856	6,3	-5,5	10 625 868	10 511 191	-1,1
C Bergbau und Gewinnung von Steinen und Erden	27 458	-9,4	-2,4	293 215	286 449	-2,3
D Verarbeitendes Gewerbe	5 792 676	3,2	7,6	57 354 752	60 189 513	4,9
DA Ernährungsgewerbe und Tabakverarbeitung	556 446	2,6	7,0	5 768 715	5 855 888	1,5
15 Ernährungsgewerbe	469 253	1,8	4,6	4 906 003	4 926 570	0,4
16 Tabakverarbeitung	87 193	7,2	21,8	862 713	929 318	7,7
DB Textil- und Bekleidungsgewerbe	35 813	.	21,8	410 747	410 185	-0,1
17 Textilgewerbe	30 151	.	.	.	305 905	.
18 Bekleidungsgewerbe	5 662	23,3	.	.	104 279	.
DC Ledergewerbe	34 183	.	-4,6	525 067	488 500	-7,0
19.3 Herstellung von Schuhen	25 535	-11,5	3,8	415 325	388 182	-6,5
DD Holzgewerbe (ohne Herstellung von Möbeln)	104 762	-8,2	0,1	1 015 779	1 090 551	7,4
DE Papier-, Verlags- und Druckgewerbe	295 684	2,5	9,8	2 993 135	3 112 523	4,0
21 Papiergewerbe	208 892	3,9	15,1	2 055 772	2 185 033	6,3
22 Verlagsgewerbe, Druckgewerbe, Vervielfältigung von bespielten Ton-, Bild- und Datenträgern	86 792	-0,7	-1,2	937 363	927 490	-1,1
DF Kokerei, Mineralölverarbeitung, Herstellung und Verarbeitung von Spalt- und Brutstoffen	12 367	.	5,8	126 010	139 693	10,9
DG Herstellung von chemischen Erzeugnissen	1 862 191	8,3	3,5	18 390 071	19 036 038	3,5
DH Herstellung von Gummi- und Kunststoffwaren	342 296	-1,8	6,5	3 503 731	3 657 393	4,4
DI Glasgewerbe, Herstellung von Keramik, Verarbeitung von Steinen und Erden	230 154	-1,3	1,1	2 524 040	2 527 642	0,1
DJ Metallerzeugung und -bearbeitung, Herstellung von Metallerzeugnissen	602 608	1,3	17,3	5 679 552	6 241 656	9,9
27 Metallerzeugung und -bearbeitung	229 138	1,8	27,6	2 035 165	2 293 474	12,7
28 Herstellung von Metallerzeugnissen	373 470	1,0	11,7	3 644 387	3 948 182	8,3
DK Maschinenbau	450 110	0,3	6,8	4 960 285	5 123 420	3,3
DL Herstellung von Büromaschinen, Datenverarbeitungsgeräten und -einrichtungen; Elektrotechnik, Feinmechanik und Optik	233 509	4,4	4,4	2 116 143	2 356 930	11,4
30 Herstellung von Büromaschinen, Datenverarbeitungsgeräten und -einrichtungen	15 651	-10,9	83,2	174 590	162 048	-7,2
31 Herstellung von Geräten der Elektrizitätserzeugung, -verteilung u.ä.	107 665	7,4	10,3	980 724	1 096 566	11,8
32 Rundfunk- und Nachrichtentechnik	53 878	1,7	-17,6	405 591	534 304	31,7
33 Medizin-, Mess-, Steuer- und Regelungstechnik, Optik, Herst. von Uhren	56 315	6,6	7,9	555 238	564 011	1,6
DM Fahrzeugbau	915 746	1,5	16,2	8 205 804	9 042 815	10,2
34 Herstellung von Kraftwagen und Kraftwagenteilen	.	.	.	7 853 622	.	.
35 Sonstiger Fahrzeugbau	.	.	.	352 182	.	.
DN Herstellung von Möbeln, Schmuck, Musikinstrumenten, Sportgeräten, Spielwaren und sonstigen Erzeugnissen; Recycling	116 806	4,9	1,2	1 135 673	1 106 281	-2,6
36 Herstellung von Möbeln, Schmuck, Musikinstrumenten, Sportgeräten, Spielwaren und sonstigen Erzeugnissen	96 315	7,3	-7,0	1 016 983	909 739	-10,5
36.1 Herstellung von Möbeln	69 358	7,8	-0,3	677 260	668 461	-1,3
36.2 Herstellung von Schmuck und ähnlichen Erzeugnissen	13 256	7,9	-5,4	123 900	97 468	-21,3
37 Recycling	20 491	-4,9	72,8	118 689	196 542	65,6

Erläuterung der Fußnoten siehe Seite 3.

2. Betriebe, Beschäftigung und Umsatz im November 2004 nach Wirtschaftszweigen

Wirtschaftszweig	November 2004	Veränderung in % November 2004		Januar - November		
		Oktober 2004	November 2003	2003	2004	Veränderung in %

Inlandsumsatz (1 000 EUR) 4)

C+D	Verarbeitendes Gewerbe sowie Bergbau und Gewinnung von Steinen und Erden	3 103 661	2,2	6,4	31 766 701	32 808 356	3,3
A/EN	Vorleistungsgüterproduzenten und Energie	1 523 669	1,6	8,6	15 461 012	16 320 557	5,6
B	Investitionsgüterproduzenten	749 935	1,0	8,5	7 478 311	7 876 173	5,3
GG	Gebrauchsgüterproduzenten	91 128	6,4	-17,3	905 540	887 674	-2,0
VG	Verbrauchsgüterproduzenten	738 928	4,0	3,7	7 921 837	7 723 952	-2,5
C	Bergbau und Gewinnung von Steinen und Erden	22 104	-10,0	-4,5	237 495	229 222	-3,5
D	Verarbeitendes Gewerbe	3 081 557	2,3	6,5	31 529 206	32 579 134	3,3
DA	Ernährungsgewerbe und Tabakverarbeitung	472 714	3,4	6,8	4 967 608	4 993 451	0,5
15	Ernährungsgewerbe
16	Tabakverarbeitung
DB	Textil- und Bekleidungsgewerbe	25 162	4,1	.	.	264 841	.
17	Textilgewerbe	20 330	.	19,5	202 246	199 828	-1,2
18	Bekleidungsgewerbe	4 832	.	.	.	65 013	.
DC	Ledergewerbe	22 571	-8,9	.	.	308 786	.
19.3	Herstellung von Schuhen	16 856	-6,1	3,3	257 052	240 372	-6,5
DD	Holzgewerbe (ohne Herstellung von Möbeln)	87 048	-6,3	0,2	843 216	894 672	6,1
DE	Papier-, Verlags- und Druckgewerbe
21	Papiergewerbe	142 096	8,0	15,0	1 390 539	1 454 866	4,6
22	Verlagsgewerbe, Druckgewerbe, Vervielfältigung von bespielten Ton-, Bild- und Datenträgern
DF	Kokerei, Mineralölverarbeitung, Herstellung und Verarbeitung von Spalt- und Brutstoffen
DG	Herstellung von chemischen Erzeugnissen	687 635	6,5	9,9	6 979 972	7 272 684	4,2
DH	Herstellung von Gummi- und Kunststoffwaren	191 046	-1,9	-1,9	2 069 558	2 068 943	0,0
DI	Glasgewerbe, Herstellung von Keramik, Verarbeitung von Steinen und Erden	155 415	-1,4	-3,0	1 759 689	1 745 010	-0,8
DJ	Metallerzeugung und -bearbeitung, Herstellung von Metallerzeugnissen	370 510	1,0	16,2	3 512 855	3 820 099	8,7
27	Metallerzeugung und -bearbeitung	110 361	1,2	36,8	926 024	1 085 869	17,3
28	Herstellung von Metallerzeugnissen	260 149	0,9	9,3	2 586 831	2 734 229	5,7
DK	Maschinenbau	202 562	8,1	12,8	2 150 219	2 164 228	0,7
DL	Herstellung von Büromaschinen, Datenverarbeitungsgeräten und -einrichtungen; Elektrotechnik, Feinmechanik und Optik	163 266	7,4	-3,3	1 463 941	1 677 070	14,6
30	Herstellung von Büromaschinen, Datenverarbeitungsgeräten und -einrichtungen	11 567	-2,6	.	.	134 308	.
31	Herstellung von Geräten der Elektrizitätserzeugung, -verteilung u.ä.	72 748	6,3	.	.	765 283	.
32	Rundfunk- und Nachrichtentechnik	41 876	9,8	.	.	418 142	.
33	Medizin-, Mess-, Steuer- und Regelungstechnik, Optik, Herst. von Uhren	37 074	10,5	10,3	363 532	359 338	-1,2
DM	Fahrzeugbau	390 510	-4,9	5,3	3 967 845	4 174 934	5,2
34	Herstellung von Kraftwagen und Kraftwagenteilen	.	.	.	3 734 778	.	.
35	Sonstiger Fahrzeugbau	.	.	.	233 067	.	.
DN	Herstellung von Möbeln, Schmuck, Musikinstrumenten, Sportgeräten, Spielwaren und sonstigen Erzeugnissen; Recycling	79 650	5,2	-7,0	836 921	764 358	-8,7
36	Herstellung von Möbeln, Schmuck, Musikinstrumenten, Sportgeräten, Spielwaren und sonstigen Erzeugnissen	68 843	8,5	-10,7	762 833	645 607	-15,4
36.1	Herstellung von Möbeln	52 801	8,9	-0,7	519 343	508 638	-2,1
36.2	Herstellung von Schmuck und ähnlichen Erzeugnissen
37	Recycling	10 807	-12,1	27,1	74 088	118 750	60,3

Erläuterung der Fußnoten siehe Seite 3.

2. Betriebe, Beschäftigung und Umsatz im November 2004 nach Wirtschaftszweigen

Wirtschaftszweig	November 2004	Veränderung in % November 2004		Januar - November		
		Oktober 2004	November 2003	2003	2004	Veränderung in %

Auslandsumsatz (1 000 EUR) 4)

C+D	Verarbeitendes Gewerbe sowie Bergbau und Gewinnung von Steinen und Erden	2 716 474	4,3	9,0	25 881 266	27 667 607	6,9
A/EN	Vorleistungsgüterproduzenten und Energie	1 593 649	3,8	13,0	15 364 582	16 283 064	6,0
B	Investitionsgüterproduzenten	811 672	2,6	18,3	7 436 689	8 221 246	10,5
GG	Gebrauchsgüterproduzenten	39 225	5,1	-0,3	375 964	376 057	0,0
VG	Verbrauchsgüterproduzenten	271 928	12,9	-23,9	2 704 031	2 787 239	3,1
C	Bergbau und Gewinnung von Steinen und Erden	5 354	-7,1	7,2	55 721	57 228	2,7
D	Verarbeitendes Gewerbe	2 711 119	4,3	9,0	25 825 545	27 610 379	6,9
DA	Ernährungsgewerbe und Tabakverarbeitung	83 732	-1,9	8,0	801 107	862 437	7,7
15	Ernährungsgewerbe
16	Tabakverarbeitung
DB	Textil- und Bekleidungsgewerbe	10 651	.	.	.	145 343	.
17	Textilgewerbe	9 821	1,4	.	.	106 078	.
18	Bekleidungsgewerbe	830	.	-2,1	44 151	39 266	-11,1
DC	Ledergewerbe	11 611	.	.	.	179 714	.
19.3	Herstellung von Schuhen	8 678	-20,4	4,7	158 274	147 810	-6,6
DD	Holzgewerbe (ohne Herstellung von Möbeln)	17 714	-16,3	-0,4	172 563	195 879	13,5
DE	Papier-, Verlags- und Druckgewerbe
21	Papiergewerbe	66 796	-3,9	15,3	665 234	730 167	9,8
22	Verlagsgewerbe, Druckgewerbe, Vervielfältigung von bespielten Ton-, Bild- und Datenträgern
DF	Kokerei, Mineralölverarbeitung, Herstellung und Verarbeitung von Spalt- und Brutstoffen
DG	Herstellung von chemischen Erzeugnissen	1 174 557	9,4	0,1	11 410 099	11 763 354	3,1
DH	Herstellung von Gummi- und Kunststoffwaren	151 250	-1,6	19,4	1 434 173	1 588 449	10,8
DI	Glasgewerbe, Herstellung von Keramik, Verarbeitung von Steinen und Erden	74 739	-1,1	10,7	764 351	782 631	2,4
DJ	Metallerzeugung und -bearbeitung, Herstellung von Metallerzeugnissen	232 098	1,8	18,9	2 166 697	2 421 557	11,8
27	Metallerzeugung und -bearbeitung	118 778	2,4	20,1	1 109 141	1 207 604	8,9
28	Herstellung von Metallerzeugnissen	113 320	1,3	17,7	1 057 557	1 213 953	14,8
DK	Maschinenbau	247 548	-5,3	2,3	2 810 066	2 959 192	5,3
DL	Herstellung von Büromaschinen, Datenverarbeitungsgeräten und -einrichtungen; Elektrotechnik, Feinmechanik und Optik	70 243	-1,9	27,8	652 202	679 860	4,2
30	Herstellung von Büromaschinen, Datenverarbeitungsgeräten und -einrichtungen	4 084	-28,3	.	.	27 740	.
31	Herstellung von Geräten der Elektrizitätserzeugung, -verteilung u.ä.	34 917	9,7	.	.	331 284	.
32	Rundfunk- und Nachrichtentechnik	12 002	-19,0	.	.	116 163	.
33	Medizin-, Mess-, Steuer- und Regelungstechnik, Optik, Herst. von Uhren	19 240	-0,3	3,7	191 706	204 673	6,8
DM	Fahrzeugbau	525 236	6,9	26,0	4 237 960	4 867 882	14,9
34	Herstellung von Kraftwagen und Kraftwagenteilen	516 567	7,3	27,0	4 118 845	4 754 536	15,4
35	Sonstiger Fahrzeugbau	8 669	-14,5	-13,7	119 115	113 346	-4,8
DN	Herstellung von Möbeln, Schmuck, Musikinstrumenten, Sportgeräten, Spielwaren und sonstigen Erzeugnissen; Recycling	37 156	4,5	24,6	298 752	341 923	14,5
36	Herstellung von Möbeln, Schmuck, Musikinstrumenten, Sportgeräten, Spielwaren und sonstigen Erzeugnissen	27 472	4,3	3,8	254 150	264 132	3,9
36.1	Herstellung von Möbeln	16 557	4,5	1,0	157 917	159 823	1,2
36.2	Herstellung von Schmuck und ähnlichen Erzeugnissen
37	Recycling	9 684	4,8	188,6	44 602	77 791	74,4

Erläuterung der Fußnoten siehe Seite 3.

3. Exportquote im November 2004 nach Wirtschaftszweigen

Wirtschaftszweig	November 2004	Veränderung in % November 2004		Januar - November		
		Oktober 2004	November 2003	2003	2004	Verände- rung in %
Exportquote (%)						
C+D Verarbeitendes Gewerbe sowie Bergbau und Gewinnung von Steinen und Erden	46,7	X	X	44,9	45,7	X
A/EN Vorleistungsgüterproduzenten und Energie	51,1	X	X	49,8	49,9	X
B Investitionsgüterproduzenten	52,0	X	X	49,9	51,1	X
GG Gebrauchsgüterproduzenten	30,1	X	X	29,3	29,8	X
VG Verbrauchsgüterproduzenten	26,9	X	X	25,4	26,5	X
C Bergbau und Gewinnung von Steinen und Erden	19,5	X	X	19,0	20,0	X
D Verarbeitendes Gewerbe	46,8	X	X	45,0	45,9	X
DA Ernährungsgewerbe und Tabakverarbeitung	15,0	X	X	13,9	14,7	X
15 Ernährungsgewerbe	.	X	X	.	.	X
16 Tabakverarbeitung	.	X	X	.	.	X
DB Textil- und Bekleidungsgewerbe	29,7	X	X	.	35,4	X
17 Textilgewerbe	32,6	X	X	.	34,7	X
18 Bekleidungsgewerbe	14,7	X	X	.	37,7	X
DC Ledergewerbe	34,0	X	X	.	36,8	X
19.3 Herstellung von Schuhen	34,0	X	X	38,1	38,1	X
DD Holzgewerbe (ohne Herstellung von Möbeln)	16,9	X	X	17,0	18,0	X
DE Papier-, Verlags- und Druckgewerbe	.	X	X	.	.	X
21 Papiergewerbe	32,0	X	X	32,4	33,4	X
22 Verlagsgewerbe, Druckgewerbe, Vervielfältigung von bespielten Ton-, Bild- und Datenträgern	.	X	X	.	.	X
DF Kokerei, Mineralölverarbeitung, Herstellung und Verarbeitung von Spalt- und Brutstoffen	.	X	X	.	.	X
DG Herstellung von chemischen Erzeugnissen	63,1	X	X	62,0	61,8	X
DH Herstellung von Gummi- und Kunststoffwaren	44,2	X	X	40,9	43,4	X
DI Glasgewerbe, Herstellung von Keramik, Verarbeitung von Steinen und Erden	32,5	X	X	30,3	31,0	X
DJ Metallerzeugung und -bearbeitung, Herstellung von Metallerzeugnissen	38,5	X	X	38,1	38,8	X
27 Metallerzeugung und -bearbeitung	51,8	X	X	54,5	52,7	X
28 Herstellung von Metallerzeugnissen	30,3	X	X	29,0	30,7	X
DK Maschinenbau	55,0	X	X	56,7	57,8	X
DL Herstellung von Büromaschinen, Datenverarbeitungsgeräten und -einrichtungen; Elektrotechnik, Feinmechanik und Optik	30,1	X	X	30,8	28,8	X
30 Herstellung von Büromaschinen, Datenverarbeitungsgeräten und -einrichtungen	26,1	X	X	.	17,1	X
31 Herstellung von Geräten der Elektrizitätserzeugung, -verteilung u.ä.	32,4	X	X	.	30,2	X
32 Rundfunk- und Nachrichtentechnik	22,3	X	X	.	21,7	X
33 Medizin-, Mess-, Steuer- und Regelungstechnik, Optik, Herst. von Uhren	34,2	X	X	34,5	36,3	X
DM Fahrzeugbau	57,4	X	X	51,6	53,8	X
34 Herstellung von Kraftwagen und Kraftwagenteilen	.	X	X	52,4	.	X
35 Sonstiger Fahrzeugbau	.	X	X	33,8	.	X
DN Herstellung von Möbeln, Schmuck, Musikinstrumenten, Sportgeräten, Spielwaren und sonstigen Erzeugnissen; Recycling	31,8	X	X	26,3	30,9	X
36 Herstellung von Möbeln, Schmuck, Musikinstrumenten, Sportgeräten, Spielwaren und sonstigen Erzeugnissen	28,5	X	X	25,0	29,0	X
36.1 Herstellung von Möbeln	23,9	X	X	23,3	23,9	X
36.2 Herstellung von Schmuck und ähnlichen Erzeugnissen	.	X	X	.	.	X
37 Recycling	47,3	X	X	37,6	39,6	X

Erläuterung der Fußnoten siehe Seite 3.

4. Betriebe, Beschäftigung und Umsatz im November 2004 nach Verwaltungsbezirken

Verwaltungsbezirk	Betriebe	Beschäftigte		Geleist. Arbeits- stunden	Bruttolöhne u. -gehälter		Umsatz ⁴⁾		Export- quote
		ins- gesamt	Arbeiter/ innen		ins- gesamt	Löhne	insgesamt	Auslands- umsatz	
	Anzahl ²⁾			1 000	1 000 EUR				%
Kreisfreie Stadt Koblenz	40	6 727	4 498	873	24 975	14 503	145 966	73 525	50,4
Landkreis Ahrweiler	56	5 780	4 037	657	17 992	9 429	79 366	.	.
Landkreis Altenkirchen (Ww.)	129	10 524	7 210	1 421	33 166	19 256	138 918	40 135	28,9
Landkreis Bad Kreuznach	80	10 382	6 823	1 285	40 997	23 375	149 940	60 261	40,2
Landkreis Birkenfeld	64	.	.	697	13 618
Landkreis Cochem-Zell	27	.	.	288	7 996	.	.	14 969	.
Landkreis Mayen-Koblenz	136	13 675	9 120	1 743	49 529	28 990	278 383	119 821	43,0
Landkreis Neuwied	148	15 103	9 175	2 057	53 030	26 710	240 960	80 649	33,5
Rhein-Hunsrück-Kreis	64	6 935	4 865	930	24 639	15 487	111 506	42 417	38,0
Rhein-Lahn-Kreis	66	6 774	4 234	851	20 799	10 579	103 424	34 147	33,0
Westerwaldkreis	202	16 241	11 428	2 218	49 896	30 812	223 985	78 797	35,2
Kreisfreie Stadt Trier	63	7 367	4 816	1 062	33 531	19 773	197 979	45 485	23,0
Landkreis Bernkastel-Wittlich	80	9 168	7 269	1 278	27 858	20 002	137 413	38 231	27,8
Landkreis Bitburg-Prüm	52	5 962	.	852	23 995	13 673	111 553	21 074	18,9
Landkreis Daun	48	4 095	.	559	15 272	9 184	61 341	11 855	19,3
Landkreis Trier-Saarburg	60	5 878	.	782	18 633	12 194	74 571	32 565	43,7
Kreisfreie Stadt Frankenthal (Pfalz)	25	5 647	3 062	767	24 519	10 384	64 239	27 258	42,4
Kreisfreie Stadt Kaiserslautern	45	11 132	7 758	1 423	38 132	23 607	133 167	62 500	46,9
Kreisfreie Stadt Landau i.d.Pfalz	22	2 063	.	286	6 793	.	29 450	.	.
Kreisfreie Stadt Ludwigshafen am Rhein	56	43 398	18 273	5 780	281 631	102 192	1 504 503	997 728	66,3
Kreisfreie Stadt Mainz	69	9 699	4 282	1 273	40 313	13 540	195 404	62 471	32,0
Kreisfreie Stadt Neustadt a.d.Weinstr.	27	1 854	.	215	4 684	.	23 362	.	.
Kreisfreie Stadt Pirmasens	43	5 003	3 253	692	15 710	8 034	54 863	25 484	46,5
Kreisfreie Stadt Speyer	34	4 356	2 670	579	18 152	9 456	81 981	15 930	19,4
Kreisfreie Stadt Worms	48	6 075	.	867	27 202	.	119 739	52 104	43,5
Kreisfreie Stadt Zweibrücken	20	3 777	2 483	399	12 811	7 092	61 152	.	.
Landkreis Alzey-Worms	36	2 790	.	362	8 608	.	58 824	26 240	44,6
Landkreis Bad Dürkheim	58	4 656	3 269	646	16 100	9 361	70 686	19 919	28,2
Donnersbergkreis	41	6 487	4 526	872	23 411	14 652	119 686	56 239	47,0
Landkreis Germersheim	63	15 412	11 033	2 014	68 502	43 866	674 697	426 076	63,2
Landkreis Kaiserslautern	37	2 830	2 080	364	8 381	4 552	27 919	.	.
Landkreis Kusel	34	3 041	2 143	381	9 930	6 276	36 907	7 506	20,3
Landkreis Südliche Weinstraße	50	4 571	2 895	611	16 475	9 382	91 781	22 149	24,1
Rhein-Pfalz-Kreis	45	2 660	1 596	357	7 408	.	32 603	10 494	32,2
Landkreis Mainz-Bingen	57	10 011	4 174	1 349	55 114	17 191	249 556	102 518	41,1
Landkreis Südwestpfalz	54	3 034	2 211	414	8 898	5 338	35 170	12 239	34,8
Rheinland-Pfalz	2 179	280 533	174 402	37 202	1 148 701	583 956	5 820 135	2 716 474	46,7
Kreisfreie Städte	492	107 098	57 862	14 215	528 453	230 767	2 611 805	1 418 026	54,3
Landkreise	1 687	173 435	116 540	22 988	620 248	353 189	3 208 330	1 298 448	40,5
Kammerbezirk Koblenz	1 012	99 567	66 586	13 020	336 637	192 865	1 571 588	576 831	36,7
Kammerbezirk Trier	303	32 470	23 298	4 532	119 289	74 826	582 858	149 210	25,6
Kammerbezirk Rheinhessen	210	28 575	14 569	3 852	131 238	52 065	623 524	243 334	39,0
Kammerbezirk Pfalz	654	119 921	69 949	15 798	561 537	264 200	3 042 165	1 747 099	57,4

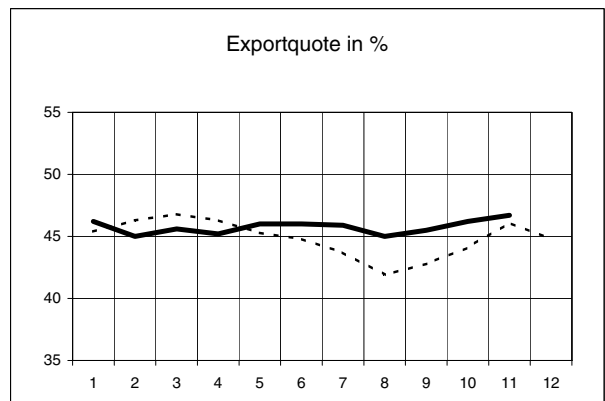
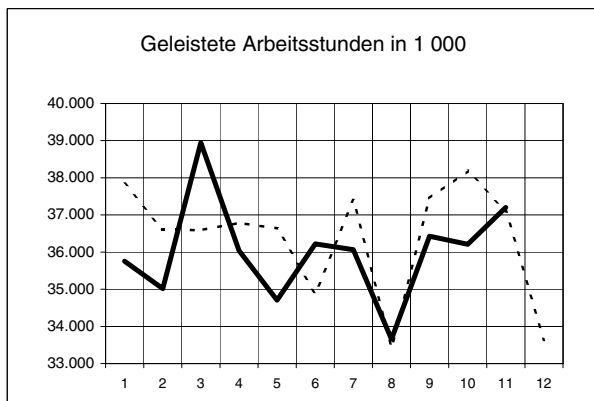
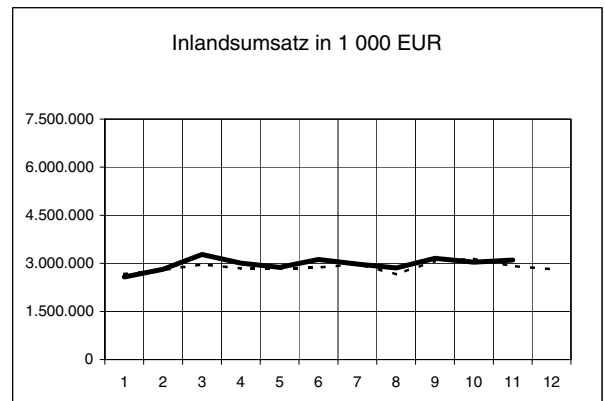
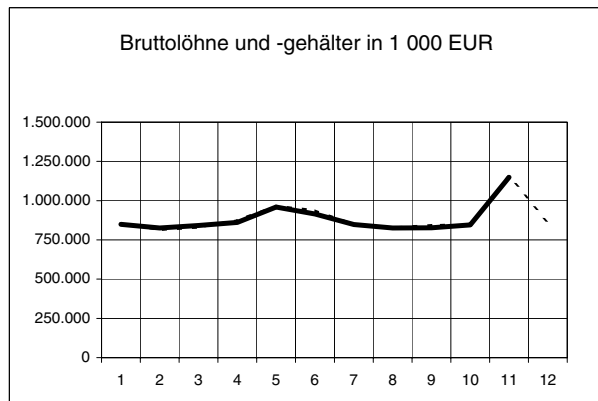
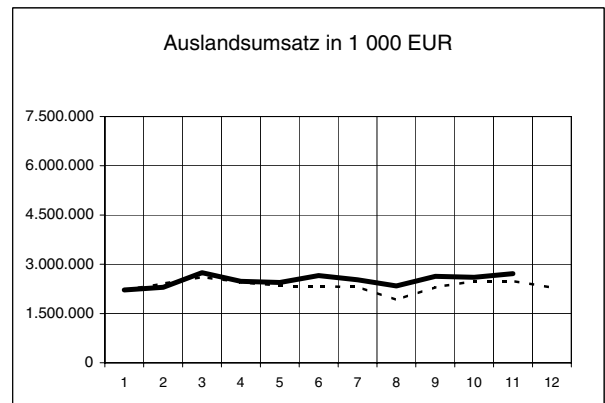
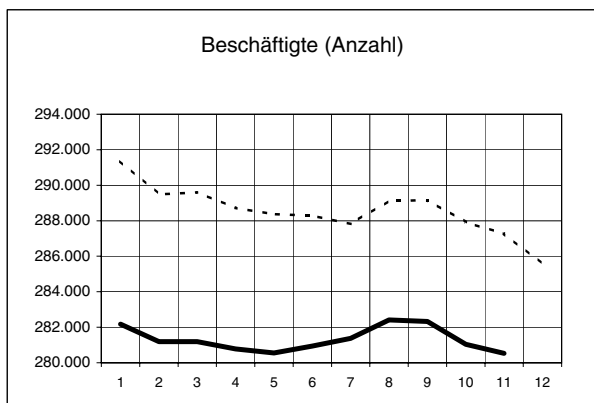
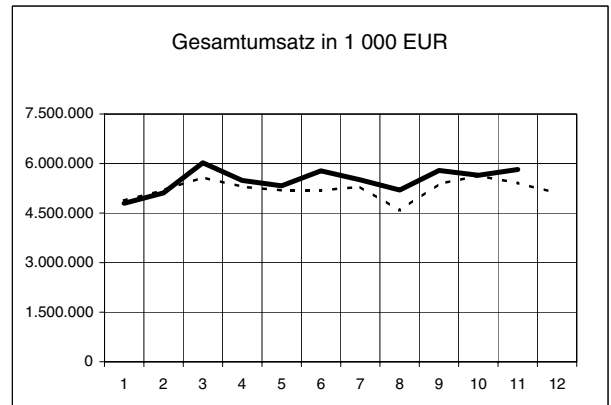
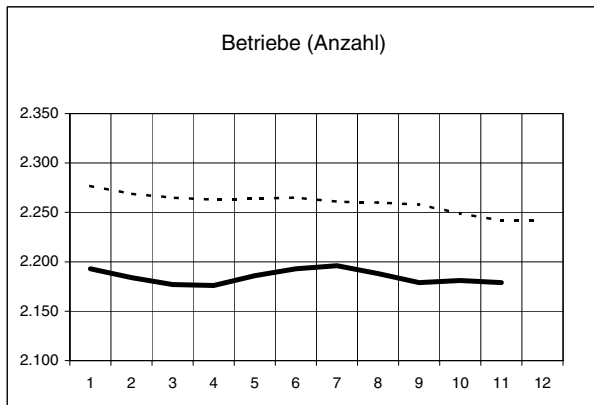
Erläuterung der Fußnoten siehe Seite 3.

5. Fachliche Betriebsteile, Beschäftigte und Umsatz im November 2004 nach Wirtschaftszweigen

Wirtschaftszweig	Fachliche Betriebs- teile	Beschäftigte			Umsatz ⁴⁾		
		ins- gesamt	Ange- stellte	Arbeiter	insgesamt	Inlands- umsatz	Auslands- umsatz
	Anzahl ²⁾				1 000 EUR		
C+D Verarbeitendes Gewerbe sowie Bergbau und Gewinnung von Steinen und Erden	2 681	272 847	100 965	171 882	4 722 256	2 620 163	2 102 093
A/EN Vorleistungsgüterproduzenten und Energie	1 241	131 909	47 266	84 643	2 283 932	1 232 067	1 051 865
B Investitionsgüterproduzenten	741	77 775	25 810	51 965	1 448 418	701 425	746 993
GG Gebrauchsgüterproduzenten	95	9 013	3 117	5 896	143 563	95 914	47 649
VG Verbrauchsgüterproduzenten	604	54 150	24 772	29 378	846 343	590 757	255 586
C Bergbau und Gewinnung von Steinen und Erden	107	1 869	566	1 303	25 198	20 448	4 751
D Verarbeitendes Gewerbe	2 574	270 978	100 399	170 579	4 697 058	2 599 716	2 097 342
DA Ernährungsgewerbe und Tabakverarbeitung	352	25 759	10 099	15 660	464 417	381 494	82 923
15 Ernährungsgewerbe	348	24 087	9 562	14 525	435 773	.	.
16 Tabakverarbeitung	4	1 672	537	1 135	28 644	.	.
DB Textil- und Bekleidungsgewerbe	44	.	.	.	36 353	.	.
17 Textilgewerbe	33	.	.	.	30 695	.	.
18 Bekleidungsgewerbe	11	454	209	245	5 658	4 828	830
DC Ledergewerbe	46	3 445	971	2 474	29 840	.	.
19.3 Herstellung von Schuhen	35	2 847	749	2 098	23 582	15 816	7 765
DD Holzgewerbe (ohne Herstellung von Möbeln)	99	6 465	1 583	4 882	99 797	83 080	16 717
DE Papier-, Verlags- und Druckgewerbe	207	17 839	7 043	10 796	276 991	213 179	63 812
21 Papiergewerbe	90	9 371	2 688	6 683	193 811	133 623	60 188
22 Verlagsgewerbe, Druckgewerbe, Vervielfältigung von bespielten Ton-, Bild- und Datenträgern	117	8 468	4 355	4 113	83 180	79 556	3 624
DF Kokerei, Mineralölverarbeitung, Herstellung und Verarbeitung von Spalt- und Brutstoffen	4	.	.	.	8 841	.	.
DG Herstellung von chemischen Erzeugnissen	165	51 478	28 942	22 536	1 086 721	422 300	664 421
DH Herstellung von Gummi- und Kunststoffwaren	192	22 484	5 823	16 661	321 913	180 652	141 261
DI Glasgewerbe, Herstellung von Keramik, Verarbeitung von Steinen und Erden	228	15 900	5 403	10 497	196 989	137 577	59 411
DJ Metallerzeugung und -bearbeitung, Herstellung von Metallerzeugnissen	426	36 472	10 144	26 328	567 540	344 608	222 932
27 Metallerzeugung und -bearbeitung	57	8 810	2 260	6 550	227 880	107 186	120 695
28 Herstellung von Metallerzeugnissen	369	27 662	7 884	19 778	339 660	237 422	102 237
DK Maschinenbau	375	35 023	13 937	21 086	451 209	203 843	247 366
DL Herstellung von Büromaschinen, Datenverarbeitungsgeräten und -einrichtungen; Elektrotechnik, Feinmechanik und Optik	255	16 765	6 404	10 361	217 339	151 871	65 469
30 Herstellung von Büromaschinen, Datenverarbeitungsgeräten und -einrichtungen	12	1 023	609	414	12 982	9 011	3 971
31 Herstellung von Geräten der Elektrizitätserzeugung, -verteilung u.ä.	113	7 613	2 363	5 250	99 696	67 746	31 950
32 Rundfunk- und Nachrichtentechnik	30	2 548	1 022	1 526	51 691	40 422	11 268
33 Medizin-, Mess-, Steuer- und Regelungstechnik, Optik, Herst. von Uhren	100	5 581	2 410	3 171	52 971	34 692	18 279
DM Fahrzeugbau	85	28 376	6 738	21 638	828 646	354 624	474 022
34 Herstellung von Kraftwagen und Kraftwagenteilen	65	26 000	5 919	20 081	799 275	335 495	463 781
35 Sonstiger Fahrzeugbau	20	2 376	819	1 557	29 371	19 130	10 241
DN Herstellung von Möbeln, Schmuck, Musikinstrumenten, Sportgeräten, Spielwaren und sonstigen Erzeugnissen; Recycling	96	7 466	2 185	5 281	110 462	75 102	35 360
36 Herstellung von Möbeln, Schmuck, Musikinstrumenten, Sportgeräten, Spielwaren und sonstigen Erzeugnissen	87	6 968	2 047	4 921	95 623	.	.
36.1 Herstellung von Möbeln	51	4 903	1 426	3 477	70 121	52 786	17 336
36.2 Herstellung von Schmuck und ähnlichen Erzeugnissen	14	644	205	439	13 059	.	.
37 Recycling	9	498	138	360	14 839	.	.

Erläuterung der Fußnoten siehe Seite 3.

Entwicklung ausgewählter Merkmale im verarbeitenden Gewerbe sowie im Bergbau und der Gewinnung
von Steinen und Erden 2003 und 2004 nach Monaten



Legende: --- 2003 — 2004