



Herausgeber:

Statistisches Landesamt
Rheinland-Pfalz

Mainzer Straße 14-16
56130 Bad Ems

Telefon 02603 71-0

Telefax 02603 71-3150

E-Mail poststelle@statistik.rlp.de

Internet www.statistik.rlp.de

Kennziffer: E I - m 06/05

August 2005

Bestellnr.: E1023 200506

Verarbeitendes Gewerbe sowie Bergbau und Gewinnung von Steinen und Erden im Juni 2005

Ergebnisse des Monatsberichts für Betriebe von Unternehmen mit 20 und mehr Beschäftigten

Inhalt

	Seite
Vorbemerkungen	3
Definitionen	4
Systematiken	5
Tabellenteil	
1. Betriebe, Beschäftigung und Umsatz 1997 bis 2005	6
2. Betriebe, Beschäftigung und Umsatz im Juni 2005 nach Wirtschaftszweigen	8
3. Exportquote im Juni 2005 nach Wirtschaftszweigen	16
4. Betriebe, Beschäftigung und Umsatz im Juni 2005 nach Verwaltungsbezirken	17
5. Fachliche Betriebsteile, Beschäftigte und Umsatz im Juni 2005 nach Wirtschaftszweigen	18
Schaubilder	
Entwicklung ausgewählter Merkmale im verarbeitenden Gewerbe sowie im Bergbau und der Gewinnung von Steinen und Erden 2004 und 2005 nach Monaten	7
Umsatz im verarbeitenden Gewerbe sowie im Bergbau und der Gewinnung von Steinen und Erden im Juni 2005 nach Verwaltungsbezirken	19

Zeichenerklärung

(nach DIN 55301)

0	weniger als die Hälfte von 1 in der letzten besetzten Stelle, jedoch mehr als nichts
-	nichts vorhanden (genau Null)
...	Angabe fällt später an
/	keine Angabe, da Zahlenwert nicht sicher genug
.	Zahlenwert unbekannt oder geheim zu halten
x	Tabellenfach gesperrt, weil Aussage nicht sinnvoll
p	vorläufige Zahl
r	berichtigte Zahl
s	geschätzte Zahl

Geringfügige Abweichungen in den Summen sind auf Runden der Zahlen zurückzuführen.
Abweichungen gegenüber früheren Veröffentlichungen erklären sich durch inzwischen vorgenommene Korrekturen.

Vorbemerkungen

Ziel der Statistik

Die monatlichen Erhebungen stellen kurzfristig Daten über die konjunkturelle Entwicklung des verarbeitenden Gewerbes sowie des Bergbaus und der Gewinnung von Steinen und Erden in wirtschaftssystematischer und regionaler Gliederung zur Verfügung. Die Ergebnisse der Statistik sind wichtiges Material für die Arbeiten der gesetzgebenden Körperschaften, der Bundes- und Landesregierungen, der Verbände, Kammern sowie sonstigen Institutionen und bilden eine unentbehrliche Grundlage für zahlreiche wirtschaftspolitische Entscheidungen.

Rechtsgrundlage

Rechtsgrundlage für die Erhebungen im verarbeitenden Gewerbe ist das Gesetz über die Statistik im Produzierenden Gewerbe (ProdGewStatG) in der Fassung der Bekanntmachung vom 21. März 2002 (BGBl. I S. 1181), zuletzt geändert durch Artikel 104 der Verordnung vom 25. November 2003 (BGBl. I S. 2304) in Verbindung mit dem Gesetz über die Statistik für Bundeszwecke (Bundesstatistikgesetz - BStatG) vom 22. Januar 1987 (BGBl. I S. 462, 565), zuletzt geändert durch Artikel 16 des Gesetzes vom 21. August 2002 (BGBl. I S. 3322).

Berichtskreis

Der Berichtskreis umfasst die Einbetriebsunternehmen des verarbeitenden Gewerbes mit im Allgemeinen 20 und mehr tätigen Personen sowie alle produzierenden Betriebe - unabhängig von der Beschäftigtenzahl - von Mehrbetriebsunternehmen des produzierenden Gewerbes mit im Allgemeinen 20 und mehr tätigen Personen. Um den Bereich des verarbeitenden Gewerbes sowie des Bergbaus und die Gewinnung von Steinen und Erden in der Gliederung nach örtlichen Einheiten weit gehend abzudecken, werden zusätzlich alle Betriebe mit wirtschaftlichem Schwerpunkt im verarbeitenden Gewerbe mit im Allgemeinen 20 tätigen Personen und mehr von Mehrbetriebsunternehmen außerhalb des produzierenden Gewerbes in die Berichterstattung einbezogen.

Aus Gründen einer besseren Repräsentation ist bei folgenden Branchen die Erfassungsgrenze auf 10 und mehr tätige Personen herabgesetzt worden:

- 14.11 - Gewinnung von Naturwerksteinen und Natursteinen, a.n.g.
- 14.21 - Gewinnung von Kies und Sand
- 15.20 - Fischverarbeitung
- 15.31 - Kartoffelverarbeitung
- 15.32 - Herstellung von Frucht- und Gemüsesäften
- 15.33 - Obst- und Gemüseverarbeitung, a.n.g.
- 15.71 - Herstellung von Futtermitteln für Nutztiere
- 15.72 - Herstellung von Futtermitteln für sonstige Tiere
- 15.91 - Herstellung von Spirituosen
- 15.92 - Herstellung von Alkohol
- 15.97 - Herstellung von Malz
- 15.98 - Gewinnung natürlicher Mineralwässer, Herstellung von Erfrischungsgetränken
- 26.63 - Herstellung von Frischbeton (Transportbeton)

Für den Wirtschaftszweig 20.10 Säge-, Hobel- und Holzimprägnierwerke gilt als Erfassungsgrenze ein Jahreseinschnitt von mindestens 5 000 m³ Rohholz.

Grundsätzlich nicht einbezogen werden im Rahmen dieser Statistik die öffentlichen Versorgungsbetriebe sowie die Betriebe des Baugewerbes.

Methodische Hinweise

Bei Betrieben werden die Merkmale "Beschäftigte", und "Umsatz" nach fachlichen Betriebsteilen erhoben und sowohl für Betriebe als auch für fachliche Betriebsteile aufbereitet. Die übrigen in der Veröffentlichung nachgewiesenen Merkmale werden nur für den gesamten Betrieb (einschließlich der baugewerblichen und sonstigen Betriebsteile) erhoben. Hinsichtlich der Darstellung der Ergebnisse für Betriebe wird bei Beschäftigten, Umsätzen und Auftragseingängen zwischen einem Nachweis nach hauptbeteiligten und beteiligten Wirtschaftszweigen unterschieden. Beim Nachweis nach hauptbeteiligten Wirtschaftszweigen in den Tabellen 1 bis 4 werden alle Angaben eines kombinierten Betriebes (örtliche Einheit mit Betriebsteilen in mehreren Wirtschaftszweigen) unter dem Wirtschaftszweig nachgewiesen, bei dem - gemessen an der Zahl der Beschäftigten - der Schwerpunkt des Unternehmens liegt. Eine Ausnahme bildet das Verlagsgewerbe. Hier wird die Verteilung der Umsätze zugrunde gelegt. Für die Gliederung nach beteiligten Wirtschaftszweigen (technische Einheit) in Tabelle 5 werden die Angaben (Beschäftigte, Umsatz) kombinierter Betriebe entsprechend ihrer Fertigung aufgeteilt.

Erläuterung der Fußnoten zu den Tabellen 1 bis 5

1) Ab Januar 1997 einschließlich Auffindungen aus der Handwerkszählung 1995. - 2) Monat = am Ende des Monats; Jahr = Ende September; Zeitraum = Monatsdurchschnitt. - 3) Bis 2002 geleistete Arbeiterstunden, ab 2003 geleistete Arbeitsstunden aller Lohn- und Gehaltsempfänger. - 4) Ohne Umsatzsteuer.

Definitionen

Auslandsumsatz

Direkte Lieferungen und Leistungen an Empfänger, die im Ausland ansässig sind, sowie Lieferungen an Exporteure, die die bestellten Waren ohne Be- und Verarbeitung in das Ausland ausführen. Nach der ab 1968 geltenden gesetzlichen Regelung sind Auslandsumsätze von der Umsatzsteuer (Mehrwertsteuer) befreit.

Auslandsumsatz mit der Eurozone

Als Auslandsumsatz mit der Eurozone gilt der Umsatz mit Staaten der Eurozone, d.h., mit Belgien, Finnland, Frankreich, Griechenland, Irland, Italien, Luxemburg, den Niederlanden, Österreich, Portugal und Spanien.

Beschäftigte

Alle Personen, die am Ende des Monats in einem arbeitsrechtlichen Verhältnis zum Betrieb stehen, tätige Inhaber und Mitinhaber sowie unbezahlt mithelfende Familienangehörige, soweit sie mindestens 1/3 der üblichen Arbeitszeit im Betrieb tätig sind. In den Zahlen für Arbeiter sind gewerblich Auszubildende, in den Angaben für Angestellte kaufmännisch Auszubildende sowie tätige Inhaber, Mitarbeiter und unbezahlt mithelfende Familienangehörige enthalten.

Betrieb

Örtlich getrennte Niederlassung von Unternehmen, einschließlich der Verwaltungs-, Reparatur-, Montage- und Hilfsbetriebe, die mit dem meldenden Betrieb örtlich verbunden sind oder in dessen Nähe liegen. Örtlich getrennte Hauptverwaltungen der Unternehmen werden im verarbeitenden Gewerbe sowie Bergbau und Gewinnung von Steinen und Erden ebenfalls als eigenständige Betriebe erfasst. Die Merkmalswerte sind für den gesamten Betrieb zu melden und schließen auch die nichtproduzierenden Teile ein.

Exportquote

Anteil des Auslandsumsatzes am Gesamtumsatz.

Fachlicher Betriebsteil

Teil des Betriebes, in dem nur eine bestimmte wirtschaftliche Tätigkeit ausgeübt wird (z.B. unterschiedliche Produktionsbereiche). Die Abgrenzung wird durch die WZ 2003-Systematik bestimmt. Im Fall homogener Betriebe bzw. Einbetriebsunternehmen (homogen = gesamte Einheit übt nur eine wirtschaftliche Tätigkeit nach Maßgabe der verwendeten Systematik aus) fallen die Einheiten fachlicher Betriebsteil, Betrieb/Unternehmen zusammen.

Geleistete Arbeitsstunden

Sind die tatsächlich geleisteten Stunden (nicht die bezahlten) aller tätigen Personen (Lohn- und Gehaltsempfänger). Da bis zum Jahr 2002 die tatsächlich geleisteten Arbeiterstunden erhoben wurden, ist der Vorjahresvergleich nicht möglich.

Gesamtumsatz

Umsatz aus Eigenerzeugung, baugewerblicher Umsatz sowie Umsatz aus Handelsware und sonstigen nicht-industriellen Tätigkeiten (wie Erlöse aus Vermietung und Verpachtung, Provisionseinnahmen, Erlöse aus Transportleistungen für Dritte und aus dem Verkauf von eigenen landwirtschaftlichen Erzeugnissen). Als Umsatz gilt die Summe der Rechnungsendbeträge (ohne Umsatzsteuer) einschließlich etwa darin enthaltener Verbrauchsteuern sowie der Kosten für Fracht, Transportversicherung, Porto, Verpackung und Spesen, auch wenn diese gesondert in Rechnung gestellt werden. Außerordentliche und betriebsfremde Erträge aus dem Verkauf von Anlagegütern, aus der Verpachtung von Grundstücken, Zinsen, Dividenden u. dgl. sind nicht im Umsatz enthalten.

Löhne, Gehälter

Bruttosummen ohne Arbeitgeberanteile zur Sozialversicherung, jedoch einschließlich Lohn- und Gehaltszuschläge (auch Gratifikationen, Erfindergelder sowie Provisionen, Tantiemen usw.). Vergütungen für gewerblich und kaufmännisch Auszubildende. Nicht erfasst werden allgemeine soziale Aufwendungen sowie Vergütungen, die als Spesenersatz anzusehen sind.

Unternehmen

Rechtliche und zugleich kleinste bilanzierende Einheit ohne rechtlich selbständige Tochtergesellschaften, Arbeitsgemeinschaften, Betriebsführungsgesellschaften usw. Besteht das Unternehmen nur aus einer einzigen örtlichen Niederlassung, gilt es als Einbetriebsunternehmen, verfügt es über mehrere - mindestens zwei - voneinander getrennt liegende, juristisch unselbständige, örtliche Einheiten ist es ein Mehrbetriebsunternehmen.

Systematiken

Die Darstellung der Ergebnisse erfolgt in der Gliederung der Klassifikation der **Wirtschaftszweige, Ausgabe 2003 (WZ 2003)**. Mit Beginn des Jahres 2003 trat diese neue Klassifikation in Kraft. Sie ist in allen Mitgliedstaaten der Europäischen Union sowohl für die Erhebung als auch für die Darstellung der statistischen Daten bindend.

Veröffentlichungen

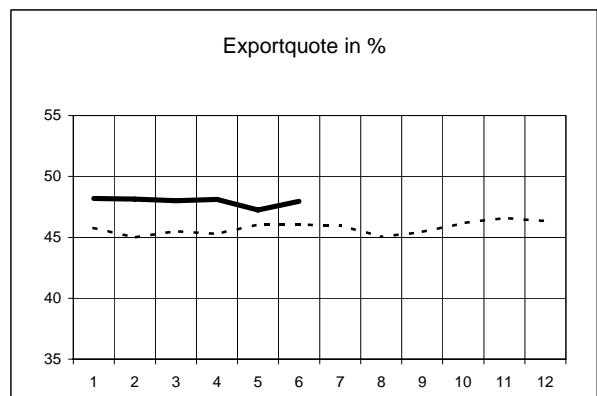
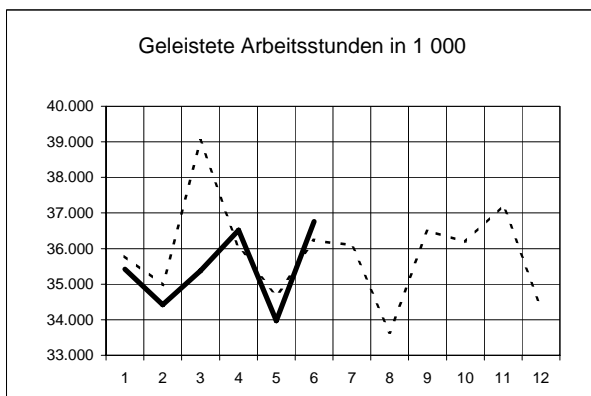
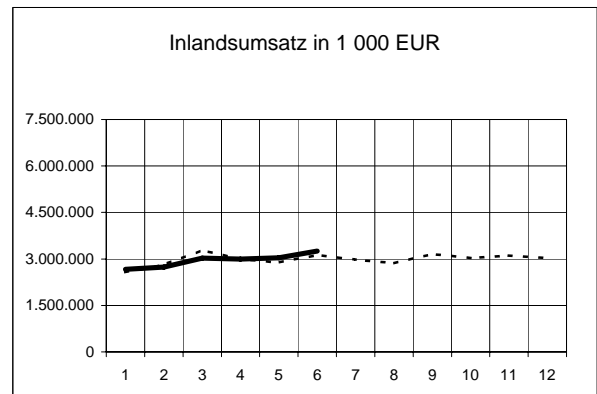
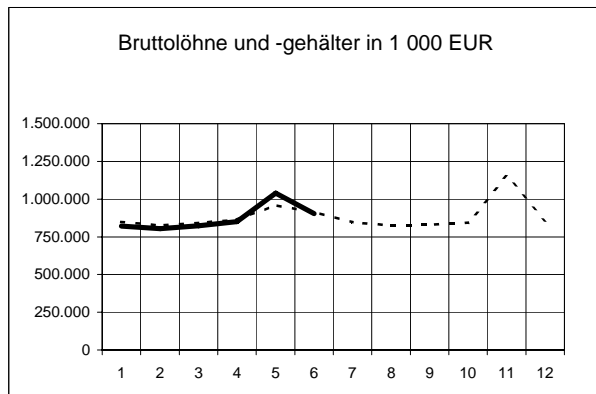
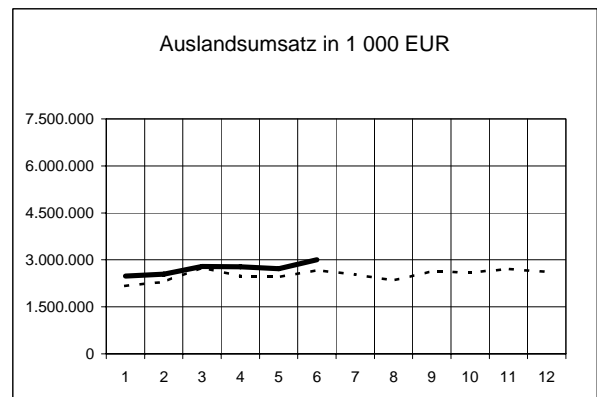
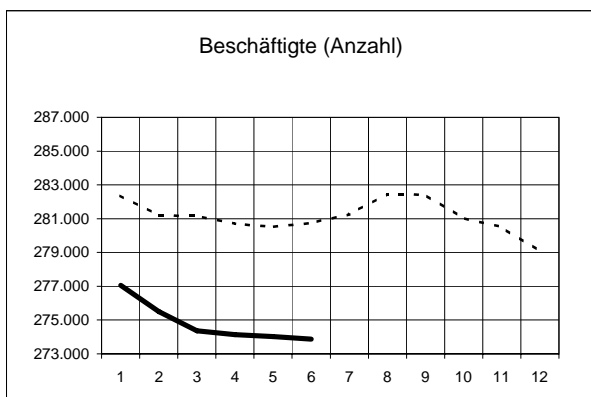
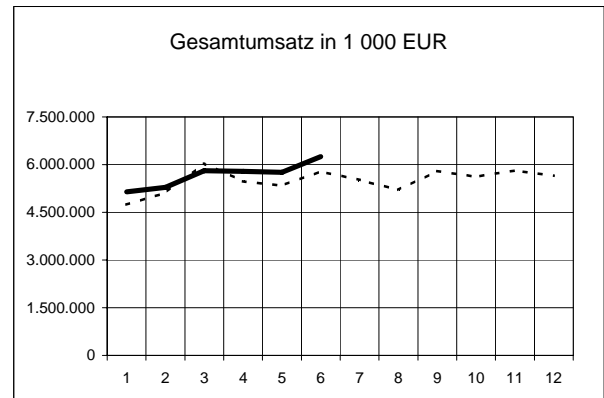
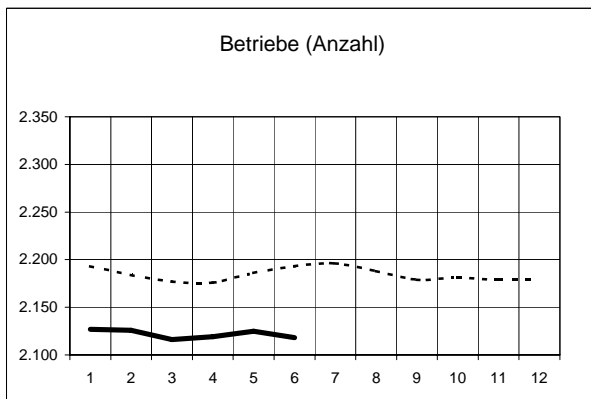
Ergebnisse für das Bundesgebiet über den Bereich verarbeitendes Gewerbe sowie Bergbau und Gewinnung von Steinen und Erden werden vom Statistischen Bundesamt in der Fachserie 4, Reihe 4 veröffentlicht.

1. Betriebe, Beschäftigung und Umsatz 1997 bis 2005

Jahr ¹⁾ Monat		Betriebe	Beschäftigte	Geleistete	Bruttolöhne und -gehälter	Umsatz ⁴⁾			Export- quote
				Arbeits- stunden ³⁾		insgesamt	darunter Auslandsumsatz		
							insgesamt	mit der Eurozone	
Anzahl ²⁾			1 000	1 000 EUR			%		
1997		2 319	315 059	318 809	10 307 124	56 981 710	23 826 697	-	41,8
1998		2 286	314 687	319 336	10 498 774	58 161 807	23 781 412	-	40,9
1999		2 291	308 940	313 083	10 419 777	58 152 261	23 878 345	-	41,1
2000		2 303	305 086	307 912	10 621 061	61 276 698	24 868 761	-	40,6
2001		2 390	302 652	302 073	10 800 773	61 920 236	26 108 560	-	42,2
2002		2 374	297 305	291 554	10 705 799	62 191 459	27 155 720	-	43,7
2003		2 258	289 169	436 570	10 665 973	62 759 833	28 173 486	-	44,9
2004		2 179	282 410	430 719	10 606 604	66 090 340	30 253 590	-	45,8
2002	Jan.	2 402	298 591	24 843	839 187	4 729 981	2 063 365	-	43,6
2002	Febr.	2 402	297 829	23 906	813 349	4 801 825	2 118 109	-	44,1
2002	März	2 393	297 903	24 575	829 499	5 324 538	2 313 074	-	43,4
2002	April	2 395	297 535	25 595	863 461	5 471 391	2 438 307	-	44,6
2002	Mai	2 395	296 678	23 903	966 725	5 065 490	2 199 031	-	43,4
2002	Juni	2 385	296 192	24 358	946 034	5 322 088	2 312 383	-	43,4
2002	Juli	2 380	296 323	24 462	869 068	5 385 855	2 384 056	-	44,3
2002	Aug.	2 375	297 688	23 627	838 583	4 924 287	2 067 944	-	42,0
2002	Sept.	2 374	297 305	24 497	841 063	5 351 214	2 298 155	-	42,9
2002	Okt.	2 373	295 917	25 376	854 997	5 391 084	2 327 519	-	43,2
2002	Nov.	2 366	294 765	24 936	1 161 096	5 463 498	2 470 822	-	45,2
2002	Dez.	2 366	292 364	21 476	882 737	4 960 208	2 162 956	-	43,6
2003	Jan.	2 277	291 347	37 838	854 006	4 886 185	2 215 965	-	45,4
2003	Febr.	2 269	289 487	36 602	814 777	5 197 162	2 408 411	-	46,3
2003	März	2 265	289 605	36 595	830 786	5 583 114	2 614 720	-	46,8
2003	April	2 263	288 732	36 792	875 130	5 303 761	2 455 908	-	46,3
2003	Mai	2 264	288 375	36 641	966 887	5 191 092	2 352 113	-	45,3
2003	Juni	2 265	288 302	34 893	938 717	5 191 413	2 324 290	-	44,8
2003	Juli	2 261	287 820	37 392	847 874	5 298 724	2 314 555	-	43,7
2003	Aug.	2 260	289 119	33 443	828 126	4 573 744	1 916 124	-	41,9
2003	Sept.	2 258	289 169	37 448	844 681	5 381 398	2 302 412	-	42,8
2003	Okt.	2 249	287 916	38 186	846 137	5 631 353	2 484 302	-	44,1
2003	Nov.	2 242	287 281	37 105	1 152 148	5 410 022	2 492 465	-	46,1
2003	Dez.	2 242	285 558	33 635	866 704	5 111 866	2 292 220	-	44,8
2004	Jan.	2 193	282 362	35 789	848 728	4 736 849	2 168 147	-	45,8
2004	Febr.	2 184	281 191	34 977	825 351	5 109 880	2 298 498	-	45,0
2004	März	2 177	281 172	39 028	841 272	6 035 773	2 747 176	-	45,5
2004	April	2 176	280 692	36 031	863 132	5 479 506	2 480 343	-	45,3
2004	Mai	2 186	280 521	34 681	958 897	5 334 302	2 457 148	-	46,1
2004	Juni	2 193	280 752	36 231	914 969	5 790 633	2 665 188	-	46,0
2004	Juli	2 196	281 263	36 097	845 979	5 512 907	2 535 458	-	46,0
2004	Aug.	2 188	282 446	33 640	824 568	5 202 209	2 343 336	-	45,0
2004	Sept.	2 179	282 410	36 499	829 264	5 799 786	2 635 275	-	45,4
2004	Okt.	2 181	281 039	36 194	845 310	5 621 080	2 594 747	-	46,2
2004	Nov.	2 179	280 511	37 221	1 149 131	5 820 664	2 711 568	-	46,6
2004	Dez.	2 179	279 085	34 330	860 003	5 646 752	2 616 707	-	46,3
2005	Jan.	2 127	277 050	35 420	821 096	5 142 907	2 478 322	1 337 432	48,2
2005	Febr.	2 126	275 494	34 419	804 733	5 282 881	2 543 844	1 316 317	48,2
2005	März	2 116	274 361	35 379	822 890	5 811 945	2 789 997	1 436 473	48,0
2005	April	2 119	274 129	36 520	850 985	5 785 014	2 784 058	1 398 700	48,1
2005	Mai	2 125	274 017	33 976	1 039 381	5 758 631	2 721 418	1 347 625	47,3
2005	Juni	2 118	273 876	36 761	903 229	6 254 459	2 999 205	1 474 397	48,0

Erläuterung der Fußnoten siehe Seite 3.

Entwicklung ausgewählter Merkmale im verarbeitenden Gewerbe sowie im Bergbau und der Gewinnung von Steinen und Erden 2004 und 2005 nach Monaten



Legende: --- 2004 — 2005

2. Betriebe, Beschäftigung und Umsatz im Juni 2005 nach Wirtschaftszweigen

Wirtschaftszweig	Juni 2005	Veränderung in %		Januar - Juni		
		Juni 2005				
		Mai 2005	Juni 2004	2004	2005	Veränderung in %

Betriebe (Anzahl) 2)

C+D	Verarbeitendes Gewerbe sowie Bergbau und Gewinnung von Steinen und Erden	2 118	-0,3	-3,4	2 185	2 122	-2,9
A/EN	Vorleistungsgüterproduzenten und Energie	970	-0,6	-2,7	994	972	-2,2
B	Investitionsgüterproduzenten	606	-0,3	-1,5	612	607	-0,8
GG	Gebrauchsgüterproduzenten	78	0,0	-3,7	80	79	-1,2
VG	Verbrauchsgüterproduzenten	464	0,2	-7,2	500	464	-7,2
C	Bergbau und Gewinnung von Steinen und Erden	98	0,0	1,0	97	97	0,0
D	Verarbeitendes Gewerbe	2 020	-0,3	-3,6	2 088	2 025	-3,0
DA	Ernährungsgewerbe und Tabakverarbeitung	274	0,0	-6,8	294	275	-6,5
15	Ernährungsgewerbe	270	0,0	-7,2	291	271	-6,9
16	Tabakverarbeitung	4	0,0	33,3	3	4	33,3
DB	Textil- und Bekleidungsgewerbe	30	0,0	-16,7	37	30	-18,9
17	Textilgewerbe	23	0,0	-11,5	26	23	-11,5
18	Bekleidungsgewerbe	7	0,0	-30,0	11	7	-36,4
DC	Ledergewerbe	38	0,0	-17,4	47	39	-17,0
19.3	Herstellung von Schuhen	29	0,0	-12,1	34	30	-11,8
DD	Holzgewerbe (ohne Herstellung von Möbeln)	85	-1,2	-8,6	93	86	-7,5
DE	Papier-, Verlags- und Druckgewerbe	164	0,6	-3,0	169	163	-3,6
21	Papiergewerbe	71	0,0	-4,1	74	71	-4,1
22	Verlagsgewerbe, Druckgewerbe, Vervielfältigung von bespielten Ton-, Bild- und Datenträgern	93	1,1	-2,1	95	92	-3,2
DF	Kokerei, Mineralölverarbeitung, Herstellung und Verarbeitung von Spalt- und Brutstoffen	3	0,0	0,0	3	3	0,0
DG	Herstellung von chemischen Erzeugnissen	92	-1,1	-2,1	92	93	1,1
DH	Herstellung von Gummi- und Kunststoffwaren	152	-1,3	0,7	150	153	2,0
DI	Glasgewerbe, Herstellung von Keramik, Verarbeitung von Steinen und Erden	183	-1,1	-4,7	193	184	-4,7
DJ	Metallerzeugung und -bearbeitung, Herstellung von Metallerzeugnissen	338	0,0	-1,7	340	337	-0,9
27	Metallerzeugung und -bearbeitung	39	0,0	0,0	39	39	0,0
28	Herstellung von Metallerzeugnissen	299	0,0	-2,0	301	298	-1,0
DK	Maschinenbau	301	-0,7	-2,3	307	303	-1,3
DL	Herstellung von Büromaschinen, Datenverarbeitungsgeräten und -einrichtungen; Elektrotechnik, Feinmechanik und Optik	208	0,0	-1,0	209	209	0,0
30	Herstellung von Büromaschinen, Datenverarbeitungsgeräten und -einrichtungen	11	0,0	0,0	12	11	-8,3
31	Herstellung von Geräten der Elektrizitätserzeugung, -verteilung u.ä.	84	0,0	-3,4	87	84	-3,4
32	Rundfunk- und Nachrichtentechnik	25	0,0	-3,8	26	26	0,0
33	Medizin-, Mess-, Steuer- und Regelungstechnik, Optik, Herst. von Uhren	88	0,0	2,3	85	88	3,5
DM	Fahrzeugbau	72	0,0	2,9	71	72	1,4
34	Herstellung von Kraftwagen und Kraftwagenteilen	57	0,0	3,6	56	57	1,8
35	Sonstiger Fahrzeugbau	15	0,0	0,0	15	15	0,0
DN	Herstellung von Möbeln, Schmuck, Musikinstrumenten, Sportgeräten, Spielwaren und sonstigen Erzeugnissen; Recycling	80	0,0	-7,0	85	80	-5,9
36	Herstellung von Möbeln, Schmuck, Musikinstrumenten, Sportgeräten, Spielwaren und sonstigen Erzeugnissen	71	0,0	-9,0	77	72	-6,5
36.1	Herstellung von Möbeln	45	0,0	0,0	44	45	2,3
36.2	Herstellung von Schmuck und ähnlichen Erzeugnissen	9	0,0	-30,8	13	10	-23,1
37	Recycling	9	0,0	12,5	8	9	12,5

Erläuterung der Fußnoten siehe Seite 3.

2. Betriebe, Beschäftigung und Umsatz im Juni 2005 nach Wirtschaftszweigen

Wirtschaftszweig	Juni 2005	Veränderung in %		Januar - Juni		
		Juni 2005				
		Mai 2005	Juni 2004	2004	2005	Veränderung in %

Beschäftigte (Anzahl) 2)

C+D	Verarbeitendes Gewerbe sowie Bergbau und Gewinnung von Steinen und Erden	273 876	-0,1	-2,4	281 115	274 821	-2,2
A/EN	Vorleistungsgüterproduzenten und Energie	135 961	-0,3	-3,4	141 086	136 808	-3,0
B	Investitionsgüterproduzenten	77 269	-0,2	-1,6	78 550	77 518	-1,3
GG	Gebrauchsgüterproduzenten	8 125	-0,4	-4,5	8 516	8 197	-3,7
VG	Verbrauchsgüterproduzenten	52 521	0,9	-0,8	52 964	52 299	-1,3
C	Bergbau und Gewinnung von Steinen und Erden	1 936	0,2	-2,0	1 971	1 895	-3,9
D	Verarbeitendes Gewerbe	271 940	-0,1	-2,5	279 144	272 926	-2,2
DA	Ernährungsgewerbe und Tabakverarbeitung	25 954	1,2	0,9	25 581	25 746	0,6
15	Ernährungsgewerbe	24 274	1,2	0,6	24 015	24 078	0,3
16	Tabakverarbeitung	1 680	0,9	6,1	1 565	1 668	6,6
DB	Textil- und Bekleidungsgewerbe
17	Textilgewerbe
18	Bekleidungsgewerbe	418	1,2	-10,5	507	414	-18,3
DC	Ledergewerbe	3 321	-0,2	-11,0	3 763	3 363	-10,6
19.3	Herstellung von Schuhen	2 749	-0,2	-8,3	3 030	2 787	-8,0
DD	Holzgewerbe (ohne Herstellung von Möbeln)	6 393	-0,5	-2,2	6 547	6 412	-2,1
DE	Papier-, Verlags- und Druckgewerbe	17 341	1,0	-3,8	18 071	17 381	-3,8
21	Papiergewerbe	8 799	-0,1	-7,0	9 523	8 940	-6,1
22	Verlagsgewerbe, Druckgewerbe, Vervielfältigung von bespielten Ton-, Bild- und Datenträgern	8 542	2,2	-0,2	8 549	8 440	-1,3
DF	Kokerei, Mineralölverarbeitung, Herstellung und Verarbeitung von Spalt- und Brutstoffen
DG	Herstellung von chemischen Erzeugnissen	55 464	-0,4	-2,6	57 250	55 837	-2,5
DH	Herstellung von Gummi- und Kunststoffwaren	21 682	-0,6	-2,9	22 308	21 850	-2,1
DI	Glasgewerbe, Herstellung von Keramik, Verarbeitung von Steinen und Erden	16 129	-1,0	-8,0	17 693	16 274	-8,0
DJ	Metallerzeugung und -bearbeitung, Herstellung von Metallerzeugnissen	35 964	-0,2	-2,7	36 835	36 129	-1,9
27	Metallerzeugung und -bearbeitung	8 440	0,2	-0,8	8 534	8 446	-1,0
28	Herstellung von Metallerzeugnissen	27 524	-0,4	-3,3	28 301	27 683	-2,2
DK	Maschinenbau	33 357	-0,7	-1,6	34 299	33 628	-2,0
DL	Herstellung von Büromaschinen, Datenverarbeitungsgeräten und -einrichtungen; Elektrotechnik, Feinmechanik und Optik	17 130	1,0	0,4	16 828	17 061	1,4
30	Herstellung von Büromaschinen, Datenverarbeitungsgeräten und -einrichtungen	986	-0,1	-1,4	1 019	987	-3,1
31	Herstellung von Geräten der Elektrizitätserzeugung, -verteilung u.ä.	7 808	1,7	2,7	7 547	7 722	2,3
32	Rundfunk- und Nachrichtentechnik	2 646	0,5	-4,1	2 707	2 660	-1,7
33	Medizin-, Mess-, Steuer- und Regelungstechnik, Optik, Herst. von Uhren	5 690	0,4	-0,3	5 555	5 693	2,5
DM	Fahrzeugbau	29 285	0,2	0,2	29 049	29 219	0,6
34	Herstellung von Kraftwagen und Kraftwagenteilen	26 951	0,3	-0,1	26 793	26 863	0,3
35	Sonstiger Fahrzeugbau	2 334	-0,4	3,6	2 256	2 356	4,4
DN	Herstellung von Möbeln, Schmuck, Musikinstrumenten, Sportgeräten, Spielwaren und sonstigen Erzeugnissen; Recycling	7 171	-0,2	-7,1	7 778	7 254	-6,7
36	Herstellung von Möbeln, Schmuck, Musikinstrumenten, Sportgeräten, Spielwaren und sonstigen Erzeugnissen	6 628	-0,1	-8,0	7 258	6 714	-7,5
36.1	Herstellung von Möbeln	4 777	-0,2	-6,9	5 161	4 843	-6,2
36.2	Herstellung von Schmuck und ähnlichen Erzeugnissen	569	-0,4	-10,4	633	572	-9,6
37	Recycling	543	-0,5	4,6	520	540	3,8

Erläuterung der Fußnoten siehe Seite 3.

2. Betriebe, Beschäftigung und Umsatz im Juni 2005 nach Wirtschaftszweigen

Wirtschaftszweig	Juni 2005	Veränderung in %		Januar - Juni		
		Juni 2005		2004	2005	Veränderung in %
		Mai 2005	Juni 2004			

Geleistete Arbeitsstunden (1 000)

C+D	Verarbeitendes Gewerbe sowie Bergbau und Gewinnung von Steinen und Erden	36 761	8,2	1,5	216 738	212 475	-2,0
A/EN	Vorleistungsgüterproduzenten und Energie	18 296	7,7	0,2	109 103	105 936	-2,9
B	Investitionsgüterproduzenten	10 645	9,7	3,2	61 447	61 132	-0,5
GG	Gebrauchsgüterproduzenten	1 091	12,8	3,4	6 515	6 308	-3,2
VG	Verbrauchsgüterproduzenten	6 729	6,6	2,0	39 673	39 099	-1,4
C	Bergbau und Gewinnung von Steinen und Erden	314	12,5	4,3	1 713	1 648	-3,8
D	Verarbeitendes Gewerbe	36 447	8,2	1,4	215 025	210 827	-2,0
DA	Ernährungsgewerbe und Tabakverarbeitung	3 417	5,7	3,2	19 685	19 676	0,0
15	Ernährungsgewerbe	3 154	6,0	3,0	18 255	18 149	-0,6
16	Tabakverarbeitung	262	1,6	5,2	1 431	1 527	6,7
DB	Textil- und Bekleidungsgewerbe
17	Textilgewerbe
18	Bekleidungsgewerbe	52	-1,9	-8,8	369	319	-13,6
DC	Ledergewerbe	401	-5,6	-9,1	2 982	2 714	-9,0
19.3	Herstellung von Schuhen	319	-8,9	-7,8	2 414	2 244	-7,0
DD	Holzgewerbe (ohne Herstellung von Möbeln)	917	5,6	-2,6	5 415	5 116	-5,5
DE	Papier-, Verlags- und Druckgewerbe	2 108	9,1	-0,1	12 585	12 150	-3,5
21	Papiergewerbe	1 189	7,5	-3,0	7 301	6 909	-5,4
22	Verlagsgewerbe, Druckgewerbe, Vervielfältigung von bespielten Ton-, Bild- und Datenträgern	919	11,1	4,0	5 284	5 241	-0,8
DF	Kokerei, Mineralölverarbeitung, Herstellung und Verarbeitung von Spalt- und Brutstoffen
DG	Herstellung von chemischen Erzeugnissen	7 365	10,4	1,0	43 960	42 850	-2,5
DH	Herstellung von Gummi- und Kunststoffwaren	2 965	4,7	0,3	17 574	17 286	-1,6
DI	Glasgewerbe, Herstellung von Keramik, Verarbeitung von Steinen und Erden	2 356	7,1	-2,9	14 360	13 368	-6,9
DJ	Metallerzeugung und -bearbeitung, Herstellung von Metallerzeugnissen	4 583	7,0	1,0	26 944	26 635	-1,1
27	Metallerzeugung und -bearbeitung	930	2,1	-2,5	5 702	5 621	-1,4
28	Herstellung von Metallerzeugnissen	3 652	8,3	1,9	21 242	21 014	-1,1
DK	Maschinenbau	4 705	7,5	2,3	27 935	27 523	-1,5
DL	Herstellung von Büromaschinen, Datenverarbeitungsgeräten und -einrichtungen; Elektrotechnik, Feinmechanik und Optik	2 360	10,9	6,0	13 280	13 453	1,3
30	Herstellung von Büromaschinen, Datenverarbeitungsgeräten und -einrichtungen	145	5,1	5,8	835	854	2,3
31	Herstellung von Geräten der Elektrizitätserzeugung, -verteilung u.ä.	1 052	8,8	9,1	5 864	6 019	2,6
32	Rundfunk- und Nachrichtentechnik	387	13,8	2,4	2 229	2 193	-1,6
33	Medizin-, Mess-, Steuer- und Regelungstechnik, Optik, Herst. von Uhren	777	13,6	3,7	4 352	4 386	0,8
DM	Fahrzeugbau	3 943	11,5	5,7	21 929	22 305	1,7
34	Herstellung von Kraftwagen und Kraftwagenteilen	3 646	11,4	4,9	20 318	20 664	1,7
35	Sonstiger Fahrzeugbau	296	13,0	16,5	1 610	1 641	1,9
DN	Herstellung von Möbeln, Schmuck, Musikinstrumenten, Sportgeräten, Spielwaren und sonstigen Erzeugnissen; Recycling	954	11,1	0,4	5 906	5 544	-6,1
36	Herstellung von Möbeln, Schmuck, Musikinstrumenten, Sportgeräten, Spielwaren und sonstigen Erzeugnissen	864	11,3	-0,8	5 444	5 043	-7,4
36.1	Herstellung von Möbeln	616	14,9	1,8	3 840	3 590	-6,5
36.2	Herstellung von Schmuck und ähnlichen Erzeugnissen	84	5,0	-4,5	523	489	-6,5
37	Recycling	90	8,4	13,9	462	502	8,7

Erläuterung der Fußnoten siehe Seite 3.

2. Betriebe, Beschäftigung und Umsatz im Juni 2005 nach Wirtschaftszweigen

Wirtschaftszweig	Juni 2005	Veränderung in %		Januar - Juni		
		Juni 2005		2004	2005	Veränderung in %
		Mai 2005	Juni 2004			

Bruttolöhne und -gehälter (1 000 EUR)

C+D	Verarbeitendes Gewerbe sowie Bergbau und Gewinnung von Steinen und Erden	903 229	-13,1	-1,3	5 252 349	5 242 315	-0,2
A/EN	Vorleistungsgüterproduzenten und Energie	469 739	-26,3	-2,7	2 793 164	2 812 028	0,7
B	Investitionsgüterproduzenten	263 755	7,5	-0,2	1 507 851	1 476 702	-2,1
GG	Gebrauchsgüterproduzenten	25 662	22,5	-4,0	134 718	129 241	-4,1
VG	Verbrauchsgüterproduzenten	144 073	6,4	2,1	816 616	824 344	0,9
C	Bergbau und Gewinnung von Steinen und Erden	6 094	7,7	0,8	33 050	32 159	-2,7
D	Verarbeitendes Gewerbe	897 135	-13,2	-1,3	5 219 299	5 210 156	-0,2
DA	Ernährungsgewerbe und Tabakverarbeitung	60 598	2,3	3,0	343 299	349 877	1,9
15	Ernährungsgewerbe	54 802	1,9	3,6	307 204	313 291	2,0
16	Tabakverarbeitung	5 797	5,3	-2,3	36 095	36 586	1,4
DB	Textil- und Bekleidungsgewerbe
17	Textilgewerbe	5 770	2,8	-9,1	35 674	31 525	-11,6
18	Bekleidungsgewerbe
DC	Ledergewerbe	7 126	3,8	-6,4	44 005	40 019	-9,1
19.3	Herstellung von Schuhen	5 893	1,6	-4,7	35 928	33 269	-7,4
DD	Holzgewerbe (ohne Herstellung von Möbeln)	17 168	9,9	0,6	98 703	95 357	-3,4
DE	Papier-, Verlags- und Druckgewerbe	50 121	6,1	-2,6	289 537	281 326	-2,8
21	Papiergewerbe	28 537	8,8	-3,6	164 765	158 136	-4,0
22	Verlagsgewerbe, Druckgewerbe, Vervielfältigung von bespielten Ton-, Bild- und Datenträgern	21 584	2,9	-1,4	124 771	123 190	-1,3
DF	Kokerei, Mineralölverarbeitung, Herstellung und Verarbeitung von Spalt- und Brutstoffen
DG	Herstellung von chemischen Erzeugnissen	237 245	-42,9	0,1	1 408 884	1 508 362	7,1
DH	Herstellung von Gummi- und Kunststoffwaren	65 254	13,2	-1,9	376 422	356 347	-5,3
DI	Glasgewerbe, Herstellung von Keramik, Verarbeitung von Steinen und Erden	48 912	-3,7	-13,4	332 048	298 685	-10,0
DJ	Metallerzeugung und -bearbeitung, Herstellung von Metallerzeugnissen	108 887	4,8	-3,7	634 121	615 866	-2,9
27	Metallerzeugung und -bearbeitung	29 813	-10,0	3,3	169 574	177 990	5,0
28	Herstellung von Metallerzeugnissen	79 074	11,7	-6,1	464 547	437 876	-5,7
DK	Maschinenbau	118 509	5,9	-1,4	665 616	656 853	-1,3
DL	Herstellung von Büromaschinen, Datenverarbeitungsgeräten und -einrichtungen; Elektrotechnik, Feinmechanik und Optik	50 715	7,5	1,1	273 592	278 730	1,9
30	Herstellung von Büromaschinen, Datenverarbeitungsgeräten und -einrichtungen	3 637	19,4	0,2	18 679	19 626	5,1
31	Herstellung von Geräten der Elektrizitätserzeugung, -verteilung u.ä.	22 226	13,6	3,2	115 721	118 169	2,1
32	Rundfunk- und Nachrichtentechnik	8 653	-9,9	3,2	47 426	48 918	3,1
33	Medizin-, Mess-, Steuer- und Regelungstechnik, Optik, Herst. von Uhren	16 199	8,3	-2,4	91 765	92 017	0,3
DM	Fahrzeugbau	103 509	11,3	4,1	588 716	578 666	-1,7
34	Herstellung von Kraftwagen und Kraftwagenteilen	95 448	10,9	3,4	549 867	536 838	-2,4
35	Sonstiger Fahrzeugbau	8 061	16,2	14,0	38 849	41 828	7,7
DN	Herstellung von Möbeln, Schmuck, Musikinstrumenten, Sportgeräten, Spielwaren und sonstigen Erzeugnissen; Recycling	21 455	23,8	-6,1	116 353	107 968	-7,2
36	Herstellung von Möbeln, Schmuck, Musikinstrumenten, Sportgeräten, Spielwaren und sonstigen Erzeugnissen	20 132	25,2	-6,9	109 432	100 750	-7,9
36.1	Herstellung von Möbeln	15 397	27,9	-6,9	83 696	76 990	-8,0
36.2	Herstellung von Schmuck und ähnlichen Erzeugnissen	1 403	23,9	-3,8	7 366	7 030	-4,6
37	Recycling	1 323	5,6	7,6	6 921	7 218	4,3

Erläuterung der Fußnoten siehe Seite 3.

2. Betriebe, Beschäftigung und Umsatz im Juni 2005 nach Wirtschaftszweigen

Wirtschaftszweig	Juni 2005	Veränderung in %		Januar - Juni		
		Juni 2005				
		Mai 2005	Juni 2004	2004	2005	Verände- rung in %

Gesamtumsatz (1 000 EUR) 4)

C+D	Verarbeitendes Gewerbe sowie Bergbau und Gewinnung von Steinen und Erden	6 254 459	8,6	8,0	32 486 943	34 035 838	4,8
A/EN	Vorleistungsgüterproduzenten und Energie	3 213 383	5,4	3,4	17 607 725	17 868 289	1,5
B	Investitionsgüterproduzenten	1 897 748	16,8	18,5	8 570 230	9 612 129	12,2
GG	Gebrauchsgüterproduzenten	116 921	14,8	3,5	680 143	671 480	-1,3
VG	Verbrauchsgüterproduzenten	1 026 407	4,2	5,9	5 628 845	5 883 940	4,5
C	Bergbau und Gewinnung von Steinen und Erden	32 362	8,8	7,3	144 871	146 234	0,9
D	Verarbeitendes Gewerbe	6 222 097	8,6	8,0	32 342 073	33 889 604	4,8
DA	Ernährungsgewerbe und Tabakverarbeitung	580 078	5,7	4,3	3 112 196	3 194 341	2,6
15	Ernährungsgewerbe	479 836	7,1	2,7	2 628 367	2 616 620	-0,4
16	Tabakverarbeitung	100 242	-0,5	12,7	483 829	577 721	19,4
DB	Textil- und Bekleidungsgewerbe	33 038	.	.	.	202 368	.
17	Textilgewerbe	29 035	.	.	.	166 201	.
18	Bekleidungsgewerbe	4 003	-2,4	10,1	47 946	36 167	-24,6
DC	Ledergewerbe	.	.	.	268 282	.	.
19.3	Herstellung von Schuhen	31 885	57,6	4,4	210 244	209 231	-0,5
DD	Holzgewerbe (ohne Herstellung von Möbeln)	91 366	14,0	-9,6	569 834	509 143	-10,7
DE	Papier-, Verlags- und Druckgewerbe	291 742	7,0	-2,2	1 667 347	1 707 068	2,4
21	Papiergewerbe	201 808	7,2	-3,8	1 167 266	1 182 226	1,3
22	Verlagsgewerbe, Druckgewerbe, Vervielfältigung von bespielten Ton-, Bild- und Datenträgern	89 933	6,5	1,5	500 081	524 842	5,0
DF	Kokerei, Mineralölverarbeitung, Herstellung und Verarbeitung von Spalt- und Brutstoffen
DG	Herstellung von chemischen Erzeugnissen	1 868 816	-0,2	4,7	10 396 586	10 614 452	2,1
DH	Herstellung von Gummi- und Kunststoffwaren	370 419	10,9	6,5	1 964 673	2 065 276	5,1
DI	Glasgewerbe, Herstellung von Keramik, Verarbeitung von Steinen und Erden	246 584	10,5	-1,7	1 342 365	1 293 898	-3,6
DJ	Metallerzeugung und -bearbeitung, Herstellung von Metallerzeugnissen	667 188	13,2	9,6	3 309 441	3 583 256	8,3
27	Metallerzeugung und -bearbeitung	239 565	7,5	10,7	1 199 234	1 343 548	12,0
28	Herstellung von Metallerzeugnissen	427 623	16,7	9,0	2 110 207	2 239 708	6,1
DK	Maschinenbau	591 086	8,3	14,6	2 802 470	3 035 317	8,3
DL	Herstellung von Büromaschinen, Datenverarbeitungsgeräten und -einrichtungen; Elektrotechnik, Feinmechanik und Optik	255 593	22,9	19,3	1 246 212	1 321 114	6,0
30	Herstellung von Büromaschinen, Datenverarbeitungsgeräten und -einrichtungen	17 779	12,1	22,7	86 516	99 494	15,0
31	Herstellung von Geräten der Elektrizitätserzeugung, -verteilung u.ä.	127 547	30,8	29,0	578 621	628 723	8,7
32	Rundfunk- und Nachrichtentechnik	53 704	13,2	13,6	274 501	281 904	2,7
33	Medizin-, Mess-, Steuer- und Regelungstechnik, Optik, Herst. von Uhren	56 563	19,8	5,5	306 575	310 993	1,4
DM	Fahrzeugbau	1 077 782	20,3	19,1	4 777 994	5 438 006	13,8
34	Herstellung von Kraftwagen und Kraftwagenteilen	1 047 075	20,8	19,6	4 602 549	5 260 479	14,3
35	Sonstiger Fahrzeugbau	30 706	5,3	4,9	175 445	177 527	1,2
DN	Herstellung von Möbeln, Schmuck, Musikinstrumenten, Sportgeräten, Spielwaren und sonstigen Erzeugnissen; Recycling	93 884	7,0	0,8	587 984	586 856	-0,2
36	Herstellung von Möbeln, Schmuck, Musikinstrumenten, Sportgeräten, Spielwaren und sonstigen Erzeugnissen	77 611	8,4	0,6	490 571	487 633	-0,6
36.1	Herstellung von Möbeln	59 457	10,4	1,6	367 245	364 806	-0,7
36.2	Herstellung von Schmuck und ähnlichen Erzeugnissen	5 915	-7,1	-7,2	41 820	49 925	19,4
37	Recycling	16 273	0,8	1,9	97 413	99 224	1,9

Erläuterung der Fußnoten siehe Seite 3.

2. Betriebe, Beschäftigung und Umsatz im Juni 2005 nach Wirtschaftszweigen

Wirtschaftszweig	Juni 2005	Veränderung in %		Januar - Juni		
		Juni 2005		2004	2005	Veränderung in %
		Mai 2005	Juni 2004			

Inlandsumsatz (1 000 EUR) 4)

C+D	Verarbeitendes Gewerbe sowie Bergbau und Gewinnung von Steinen und Erden	3 255 254	7,2	4,2	17 670 445	17 718 995	0,3
A/EN	Vorleistungsgüterproduzenten und Energie	1 545 383	1,6	-1,0	8 841 053	8 528 001	-3,5
B	Investitionsgüterproduzenten	855 773	16,0	10,1	4 235 034	4 431 870	4,6
GG	Gebrauchsgüterproduzenten	82 747	17,1	5,4	478 113	479 219	0,2
VG	Verbrauchsgüterproduzenten	771 351	9,0	8,9	4 116 244	4 279 906	4,0
C	Bergbau und Gewinnung von Steinen und Erden	25 832	8,9	7,1	113 995	112 849	-1,0
D	Verarbeitendes Gewerbe	3 229 422	7,2	4,1	17 556 449	17 606 147	0,3
DA	Ernährungsgewerbe und Tabakverarbeitung	500 957	7,8	6,1	2 655 814	2 719 459	2,4
15	Ernährungsgewerbe	.	.	.	2 246 558	.	.
16	Tabakverarbeitung	.	.	.	409 256	.	.
DB	Textil- und Bekleidungsgewerbe	21 572	0,6	1,3	144 508	136 981	-5,2
17	Textilgewerbe	18 306	2,4	.	.	110 988	.
18	Bekleidungsgewerbe	3 265	-8,1	.	.	25 994	.
DC	Ledergewerbe	24 129	34,9	-1,5	170 970	158 748	-7,1
19.3	Herstellung von Schuhen	18 654	35,4	-1,7	131 729	125 591	-4,7
DD	Holzgewerbe (ohne Herstellung von Möbeln)	72 233	15,3	-11,1	470 688	409 967	-12,9
DE	Papier-, Verlags- und Druckgewerbe
21	Papiergewerbe	136 268	9,8	-1,6	782 232	784 975	0,4
22	Verlagsgewerbe, Druckgewerbe, Vervielfältigung von bespielten Ton-, Bild- und Datenträgern
DF	Kokerei, Mineralölverarbeitung, Herstellung und Verarbeitung von Spalt- und Brutstoffen
DG	Herstellung von chemischen Erzeugnissen	676 409	-10,8	-0,2	3 996 346	3 832 110	-4,1
DH	Herstellung von Gummi- und Kunststoffwaren	202 548	13,1	3,9	1 116 092	1 114 553	-0,1
DI	Glasgewerbe, Herstellung von Keramik, Verarbeitung von Steinen und Erden	168 971	11,3	-1,6	921 382	853 650	-7,4
DJ	Metallerzeugung und -bearbeitung, Herstellung von Metallerzeugnissen	404 730	17,8	8,3	2 024 170	2 144 022	5,9
27	Metallerzeugung und -bearbeitung	119 214	23,9	14,2	566 329	638 628	12,8
28	Herstellung von Metallerzeugnissen	285 516	15,4	6,0	1 457 841	1 505 394	3,3
DK	Maschinenbau	223 815	3,1	4,8	1 177 911	1 237 958	5,1
DL	Herstellung von Büromaschinen, Datenverarbeitungsgeräten und -einrichtungen; Elektrotechnik, Feinmechanik und Optik	188 021	28,0	24,6	884 648	948 844	7,3
30	Herstellung von Büromaschinen, Datenverarbeitungsgeräten und -einrichtungen	14 016	13,5	24,0	76 634	76 969	0,4
31	Herstellung von Geräten der Elektrizitätserzeugung, -verteilung u.ä.	92 915	41,1	37,1	397 261	447 660	12,7
32	Rundfunk- und Nachrichtentechnik	47 496	16,9	22,7	215 286	237 637	10,4
33	Medizin-, Mess-, Steuer- und Regelungstechnik, Optik, Herst. von Uhren	33 594	20,0	1,7	195 467	186 578	-4,5
DM	Fahrzeugbau	452 495	19,8	6,6	2 272 415	2 295 128	1,0
34	Herstellung von Kraftwagen und Kraftwagenteilen	433 458	20,8	7,4	2 161 950	2 189 314	1,3
35	Sonstiger Fahrzeugbau	19 037	0,9	-7,6	110 464	105 814	-4,2
DN	Herstellung von Möbeln, Schmuck, Musikinstrumenten, Sportgeräten, Spielwaren und sonstigen Erzeugnissen; Recycling	62 190	4,9	-0,7	413 803	417 147	0,8
36	Herstellung von Möbeln, Schmuck, Musikinstrumenten, Sportgeräten, Spielwaren und sonstigen Erzeugnissen	52 795	7,4	0,4	350 276	349 549	-0,2
36.1	Herstellung von Möbeln	43 431	7,7	-0,1	283 994	281 319	-0,9
36.2	Herstellung von Schmuck und ähnlichen Erzeugnissen	.	.	.	25 655	.	.
37	Recycling	9 394	-7,3	-6,3	63 528	67 598	6,4

Erläuterung der Fußnoten siehe Seite 3.

2. Betriebe, Beschäftigung und Umsatz im Juni 2005 nach Wirtschaftszweigen

Wirtschaftszweig	Juni 2005	Veränderung in %		Januar - Juni		
		Juni 2005		2004	2005	Veränderung in %
		Mai 2005	Juni 2004			

Auslandsumsatz insgesamt (1 000 EUR) 4)

C+D	Verarbeitendes Gewerbe sowie Bergbau und Gewinnung von Steinen und Erden	2 999 205	10,2	12,5	14 816 499	16 316 843	10,1
A/EN	Vorleistungsgüterproduzenten und Energie	1 668 000	9,3	7,9	8 766 671	9 340 288	6,5
B	Investitionsgüterproduzenten	1 041 975	17,5	26,4	4 335 196	5 180 259	19,5
GG	Gebrauchsgüterproduzenten	34 174	9,7	-0,8	202 030	192 261	-4,8
VG	Verbrauchsgüterproduzenten	255 056	-8,0	-2,2	1 512 601	1 604 034	6,0
C	Bergbau und Gewinnung von Steinen und Erden	6 530	8,0	8,0	30 875	33 385	8,1
D	Verarbeitendes Gewerbe	2 992 675	10,2	12,5	14 785 623	16 283 458	10,1
DA	Ernährungsgewerbe und Tabakverarbeitung	79 121	-6,1	-5,8	456 382	474 882	4,1
15	Ernährungsgewerbe	.	.	.	381 809	.	.
16	Tabakverarbeitung	.	.	.	74 573	.	.
DB	Textil- und Bekleidungsgewerbe	11 466	.	.	.	65 386	.
17	Textilgewerbe	10 729	.	.	.	55 213	.
18	Bekleidungsgewerbe	737	33,8	.	.	10 173	.
DC	Ledergewerbe	.	.	.	97 312	.	.
19.3	Herstellung von Schuhen	13 231	105,3	14,3	78 515	83 639	6,5
DD	Holzgewerbe (ohne Herstellung von Möbeln)	19 133	9,2	-3,4	99 146	99 176	0,0
DE	Papier-, Verlags- und Druckgewerbe
21	Papiergewerbe	65 540	2,0	-7,9	385 035	397 251	3,2
22	Verlagsgewerbe, Druckgewerbe, Vervielfältigung von bespielten Ton-, Bild- und Datenträgern
DF	Kokerei, Mineralölverarbeitung, Herstellung und Verarbeitung von Spalt- und Brutstoffen
DG	Herstellung von chemischen Erzeugnissen	1 192 407	7,1	7,8	6 400 240	6 782 343	6,0
DH	Herstellung von Gummi- und Kunststoffwaren	167 871	8,3	9,8	848 581	950 723	12,0
DI	Glasgewerbe, Herstellung von Keramik, Verarbeitung von Steinen und Erden	77 614	9,0	-1,8	420 983	440 247	4,6
DJ	Metallerzeugung und -bearbeitung, Herstellung von Metallerzeugnissen	262 458	6,8	11,6	1 285 271	1 439 234	12,0
27	Metallerzeugung und -bearbeitung	120 351	-4,9	7,4	632 905	704 920	11,4
28	Herstellung von Metallerzeugnissen	142 107	19,3	15,5	652 366	734 314	12,6
DK	Maschinenbau	367 271	11,8	21,4	1 624 559	1 797 359	10,6
DL	Herstellung von Büromaschinen, Datenverarbeitungsgeräten und -einrichtungen; Elektrotechnik, Feinmechanik und Optik	67 572	10,5	6,5	361 564	372 270	3,0
30	Herstellung von Büromaschinen, Datenverarbeitungsgeräten und -einrichtungen	3 763	7,1	17,9	9 881	22 525	128,0
31	Herstellung von Geräten der Elektrizitätserzeugung, -verteilung u.ä.	34 632	9,5	11,3	181 360	181 063	-0,2
32	Rundfunk- und Nachrichtentechnik	6 208	-8,6	-27,3	59 215	44 267	-25,2
33	Medizin-, Mess-, Steuer- und Regelungstechnik, Optik, Herst. von Uhren	22 970	19,7	11,5	111 107	124 415	12,0
DM	Fahrzeugbau	625 286	20,7	30,2	2 505 579	3 142 878	25,4
34	Herstellung von Kraftwagen und Kraftwagenteilen	613 617	20,8	30,1	2 440 599	3 071 166	25,8
35	Sonstiger Fahrzeugbau	11 669	13,4	34,5	64 981	71 713	10,4
DN	Herstellung von Möbeln, Schmuck, Musikinstrumenten, Sportgeräten, Spielwaren und sonstigen Erzeugnissen; Recycling	31 694	11,4	3,8	174 181	169 709	-2,6
36	Herstellung von Möbeln, Schmuck, Musikinstrumenten, Sportgeräten, Spielwaren und sonstigen Erzeugnissen	24 816	10,6	0,9	140 295	138 083	-1,6
36.1	Herstellung von Möbeln	16 026	18,6	6,8	83 251	83 487	0,3
36.2	Herstellung von Schmuck und ähnlichen Erzeugnissen	.	.	.	16 165	.	.
37	Recycling	6 878	14,5	15,8	33 886	31 626	-6,7

Erläuterung der Fußnoten siehe Seite 3.

2. Betriebe, Beschäftigung und Umsatz im Juni 2005 nach Wirtschaftszweigen

Wirtschaftszweig	Juni 2005	Veränderung in %		Januar - Juni		
		Juni 2005				
		Mai 2005	Juni 2004	2004	2005	Veränderung in %

Auslandsumsatz mit der Eurozone (1 000 EUR) 4)

C+D	Verarbeitendes Gewerbe sowie Bergbau und Gewinnung von Steinen und Erden	1 474 397	9,4	2,6	8 212 096	8 310 945	1,2
A/EN	Vorleistungsgüterproduzenten und Energie	796 603	6,9	1,0	4 393 459	4 639 020	5,6
B	Investitionsgüterproduzenten	450 057	28,6	9,0	2 489 694	2 250 887	-9,6
GG	Gebrauchsgüterproduzenten	20 940	0,2	-11,9	131 968	122 635	-7,1
VG	Verbrauchsgüterproduzenten	206 797	-10,9	-2,4	1 196 974	1 298 403	8,5
C	Bergbau und Gewinnung von Steinen und Erden	5 586	8,0	8,4	26 186	28 224	7,8
D	Verarbeitendes Gewerbe	1 468 811	9,4	2,6	8 185 910	8 282 721	1,2
DA	Ernährungsgewerbe und Tabakverarbeitung	62 027	-8,4	-9,4	367 007	378 442	3,1
15	Ernährungsgewerbe	.	.	.	299 994	.	.
16	Tabakverarbeitung	.	.	.	67 013	.	.
DB	Textil- und Bekleidungsgewerbe	7 185	.	.	.	44 157	.
17	Textilgewerbe
18	Bekleidungsgewerbe
DC	Ledergewerbe	.	.	.	46 674	.	.
19.3	Herstellung von Schuhen	5 831	94,8	19,5	33 657	40 141	19,3
DD	Holzgewerbe (ohne Herstellung von Möbeln)	12 862	-2,3	9,2	57 139	68 835	20,5
DE	Papier-, Verlags- und Druckgewerbe
21	Papiergewerbe	.	.	.	265 394	.	.
22	Verlagsgewerbe, Druckgewerbe, Vervielfältigung von bespielten Ton-, Bild- und Datenträgern
DF	Kokerei, Mineralölverarbeitung, Herstellung und Verarbeitung von Spalt- und Brutstoffen
DG	Herstellung von chemischen Erzeugnissen	544 214	-0,3	-2,7	3 231 769	3 324 323	2,9
DH	Herstellung von Gummi- und Kunststoffwaren	109 896	10,8	12,1	543 549	612 930	12,8
DI	Glasgewerbe, Herstellung von Keramik, Verarbeitung von Steinen und Erden	38 478	6,2	-9,5	214 403	222 695	3,9
DJ	Metallerzeugung und -bearbeitung, Herstellung von Metallerzeugnissen	154 434	17,1	21,7	670 211	818 632	22,1
27	Metallerzeugung und -bearbeitung	52 816	7,8	11,6	258 731	296 948	14,8
28	Herstellung von Metallerzeugnissen	101 618	22,7	27,7	411 480	521 684	26,8
DK	Maschinenbau	171 397	24,7	6,2	872 527	854 612	-2,1
DL	Herstellung von Büromaschinen, Datenverarbeitungsgeräten und -einrichtungen; Elektrotechnik, Feinmechanik und Optik	40 952	5,4	15,8	196 328	219 135	11,6
30	Herstellung von Büromaschinen, Datenverarbeitungsgeräten und -einrichtungen	2 915	-7,4	246,2	4 838	17 153	254,5
31	Herstellung von Geräten der Elektrizitätserzeugung, -verteilung u.ä.	22 416	5,7	12,4	109 700	115 172	5,0
32	Rundfunk- und Nachrichtentechnik	2 527	-32,9	-49,8	30 900	22 779	-26,3
33	Medizin-, Mess-, Steuer- und Regelungstechnik, Optik, Herst. von Uhren	13 094	21,9	37,0	50 891	64 031	25,8
DM	Fahrzeugbau	242 297	31,5	4,9	1 506 791	1 235 722	-18,0
34	Herstellung von Kraftwagen und Kraftwagenteilen	237 823	32,0	4,9	1 477 038	1 204 450	-18,5
35	Sonstiger Fahrzeugbau	4 475	10,4	4,6	29 753	31 272	5,1
DN	Herstellung von Möbeln, Schmuck, Musikinstrumenten, Sportgeräten, Spielwaren und sonstigen Erzeugnissen; Recycling	21 446	-1,7	-6,8	127 029	121 906	-4,0
36	Herstellung von Möbeln, Schmuck, Musikinstrumenten, Sportgeräten, Spielwaren und sonstigen Erzeugnissen
36.1	Herstellung von Möbeln	11 817	3,8	-4,0	67 332	66 255	-1,6
36.2	Herstellung von Schmuck und ähnlichen Erzeugnissen
37	Recycling

Erläuterung der Fußnoten siehe Seite 3.

3. Exportquote im Juni 2005 nach Wirtschaftszweigen

Wirtschaftszweig	Juni 2005	Veränderung in %		Januar - Juni		
		Juni 2005				
		Mai 2005	Juni 2004	2004	2005	Verände- rung in %

Exportquote (%)

C+D	Verarbeitendes Gewerbe sowie Bergbau und Gewinnung von Steinen und Erden	48,0	X	X	45,6	47,9	X
A/EN	Vorleistungsgüterproduzenten und Energie	51,9	X	X	49,8	52,3	X
B	Investitionsgüterproduzenten	54,9	X	X	50,6	53,9	X
GG	Gebrauchsgüterproduzenten	29,2	X	X	29,7	28,6	X
VG	Verbrauchsgüterproduzenten	24,8	X	X	26,9	27,3	X
C	Bergbau und Gewinnung von Steinen und Erden	20,2	X	X	21,3	22,8	X
D	Verarbeitendes Gewerbe	48,1	X	X	45,7	48,0	X
DA	Ernährungsgewerbe und Tabakverarbeitung	13,6	X	X	14,7	14,9	X
15	Ernährungsgewerbe	.	X	X	14,5	.	X
16	Tabakverarbeitung	.	X	X	15,4	.	X
DB	Textil- und Bekleidungsgewerbe	34,7	X	X	.	32,3	X
17	Textilgewerbe	37,0	X	X	.	33,2	X
18	Bekleidungsgewerbe	18,4	X	X	.	28,1	X
DC	Ledergewerbe	.	X	X	36,3	.	X
19.3	Herstellung von Schuhen	41,5	X	X	37,3	40,0	X
DD	Holzgewerbe (ohne Herstellung von Möbeln)	20,9	X	X	17,4	19,5	X
DE	Papier-, Verlags- und Druckgewerbe	.	X	X	.	.	X
21	Papiergewerbe	32,5	X	X	33,0	33,6	X
22	Verlagsgewerbe, Druckgewerbe, Vervielfältigung von bespielten Ton-, Bild- und Datenträgern	.	X	X	.	.	X
DF	Kokerei, Mineralölverarbeitung, Herstellung und Verarbeitung von Spalt- und Brutstoffen	.	X	X	.	.	X
DG	Herstellung von chemischen Erzeugnissen	63,8	X	X	61,6	63,9	X
DH	Herstellung von Gummi- und Kunststoffwaren	45,3	X	X	43,2	46,0	X
DI	Glasgewerbe, Herstellung von Keramik, Verarbeitung von Steinen und Erden	31,5	X	X	31,4	34,0	X
DJ	Metallerzeugung und -bearbeitung, Herstellung von Metallerzeugnissen	39,3	X	X	38,8	40,2	X
27	Metallerzeugung und -bearbeitung	50,2	X	X	52,8	52,5	X
28	Herstellung von Metallerzeugnissen	33,2	X	X	30,9	32,8	X
DK	Maschinenbau	62,1	X	X	58,0	59,2	X
DL	Herstellung von Büromaschinen, Datenverarbeitungsgeräten und -einrichtungen; Elektrotechnik, Feinmechanik und Optik	26,4	X	X	29,0	28,2	X
30	Herstellung von Büromaschinen, Datenverarbeitungsgeräten und -einrichtungen	21,2	X	X	11,4	22,6	X
31	Herstellung von Geräten der Elektrizitätserzeugung, -verteilung u.ä.	27,2	X	X	31,3	28,8	X
32	Rundfunk- und Nachrichtentechnik	11,6	X	X	21,6	15,7	X
33	Medizin-, Mess-, Steuer- und Regelungstechnik, Optik, Herst. von Uhren	40,6	X	X	36,2	40,0	X
DM	Fahrzeugbau	58,0	X	X	52,4	57,8	X
34	Herstellung von Kraftwagen und Kraftwagenteilen	58,6	X	X	53,0	58,4	X
35	Sonstiger Fahrzeugbau	38,0	X	X	37,0	40,4	X
DN	Herstellung von Möbeln, Schmuck, Musikinstrumenten, Sportgeräten, Spielwaren und sonstigen Erzeugnissen; Recycling	33,8	X	X	29,6	28,9	X
36	Herstellung von Möbeln, Schmuck, Musikinstrumenten, Sportgeräten, Spielwaren und sonstigen Erzeugnissen	32,0	X	X	28,6	28,3	X
36.1	Herstellung von Möbeln	27,0	X	X	22,7	22,9	X
36.2	Herstellung von Schmuck und ähnlichen Erzeugnissen	.	X	X	38,7	.	X
37	Recycling	42,3	X	X	34,8	31,9	X

Erläuterung der Fußnoten siehe Seite 3.

4. Betriebe, Beschäftigung und Umsatz im Juni 2005 nach Verwaltungsbezirken

Verwaltungsbezirk	Betriebe	Beschäftigte		Geleist. Arbeits- stunden	Bruttolöhne u. -gehälter		Umsatz ⁴⁾		Export- quote
		ins- gesamt	Arbeiter/ innen		ins- gesamt	Löhne	insgesamt	Auslands- umsatz	
	Anzahl ²⁾			1 000	1 000 EUR				%
Kreisfreie Stadt Koblenz	42	6 655	4 439	824	20 845	11 706	151 740	71 782	47,3
Landkreis Ahrweiler	54	5 723	3 961	672	13 732	.	81 404	.	.
Landkreis Altenkirchen (Ww.)	121	10 154	6 997	1 393	29 951	16 934	152 092	44 580	29,3
Landkreis Bad Kreuznach	78	10 157	6 591	1 261	31 874	17 435	156 518	67 085	42,9
Landkreis Birkenfeld	63	5 031	.	695	12 847
Landkreis Cochem-Zell	24	2 323	.	289	7 671	.	.	16 587	.
Landkreis Mayen-Koblenz	128	13 090	8 686	1 710	37 218	21 818	292 810	125 736	42,9
Landkreis Neuwied	148	14 797	9 026	2 000	47 369	24 315	283 116	101 035	35,7
Rhein-Hunsrück-Kreis	63	6 823	4 789	969	21 969	13 464	124 702	50 100	40,2
Rhein-Lahn-Kreis	66	6 676	4 160	843	18 248	9 448	106 004	35 115	33,1
Westerwaldkreis	196	15 931	11 257	2 240	43 004	26 265	292 109	98 611	33,8
Kreisfreie Stadt Trier	61	7 054	4 626	1 006	20 286	11 769	184 334	35 809	19,4
Landkreis Bernkastel-Wittlich	77	9 049	7 229	1 288	23 638	16 758	156 206	50 237	32,2
Landkreis Bitburg-Prüm	49	5 831	3 964	817	18 937	10 284	123 967	21 472	17,3
Landkreis Daun	47	4 054	2 829	577	11 969	7 351	74 729	13 600	18,2
Landkreis Trier-Saarburg	60	5 812	4 171	775	15 351	10 216	91 039	41 095	45,1
Kreisfreie Stadt Frankenthal (Pfalz)	23	5 527	2 925	755	24 815	10 711	94 650	54 784	57,9
Kreisfreie Stadt Kaiserslautern	47	10 928	7 494	1 443	30 640	19 422	148 445	67 443	45,4
Kreisfreie Stadt Landau i.d.Pfalz	23	2 101	.	288	6 012	.	32 464	.	.
Kreisfreie Stadt Ludwigshafen am Rhein	54	42 159	17 544	5 504	188 996	66 100	1 508 460	1 022 547	67,8
Kreisfreie Stadt Mainz	65	8 838	.	1 258	31 194	9 729	191 633	56 393	29,4
Kreisfreie Stadt Neustadt a.d.Weinstr.	23	1 258	.	166	3 178	.	14 102	.	.
Kreisfreie Stadt Pirmasens	42	4 812	3 126	628	13 909	6 361	61 802	32 796	53,1
Kreisfreie Stadt Speyer	33	4 199	2 576	577	14 321	7 398	88 879	22 467	25,3
Kreisfreie Stadt Worms	46	6 053	.	859	21 205	12 472	115 182	.	.
Kreisfreie Stadt Zweibrücken	20	3 682	2 382	464	12 642	7 084	131 191	98 231	74,9
Landkreis Alzey-Worms	36	3 074	.	424	8 341	5 291	63 320	.	.
Landkreis Bad Dürkheim	54	4 494	3 193	620	12 171	7 260	78 730	24 222	30,8
Donnersbergkreis	39	6 318	4 446	880	18 781	11 678	128 707	64 483	50,1
Landkreis Germersheim	62	15 629	11 200	2 069	61 726	39 852	786 862	508 009	64,6
Landkreis Kaiserslautern	37	2 774	1 984	370	7 480	3 983	28 586	.	.
Landkreis Kusel	33	2 826	1 991	372	7 071	4 528	30 656	7 284	23,8
Landkreis Südliche Weinstraße	49	4 411	2 745	608	14 802	6 179	92 215	18 874	20,5
Rhein-Pfalz-Kreis	46	2 622	.	345	6 305	.	30 000	11 324	37,7
Landkreis Mainz-Bingen	57	10 086	4 248	1 375	37 820	12 162	218 856	93 240	42,6
Landkreis Südwestpfalz	52	2 925	2 155	398	6 909	4 352	42 551	15 936	37,5
Rheinland-Pfalz	2 118	273 876	169 652	36 761	903 229	461 386	6 254 459	2 999 205	48,0
Kreisfreie Städte	479	103 266	55 030	13 772	388 043	167 849	2 722 882	1 522 270	55,9
Landkreise	1 639	170 610	114 622	22 990	515 186	293 538	3 531 577	1 476 934	41,8
Industrie- und Handelskammerbezirke									
Koblenz	983	97 360	65 038	12 895	284 729	161 864	1 736 892	643 179	37,0
Trier	294	31 800	22 819	4 463	90 181	56 379	630 275	162 213	25,7
Rheinhessen	204	28 051	14 290	3 917	98 560	39 653	588 991	225 163	38,2
Pfalz	637	116 665	67 505	15 487	429 758	203 491	3 298 301	1 968 650	59,7

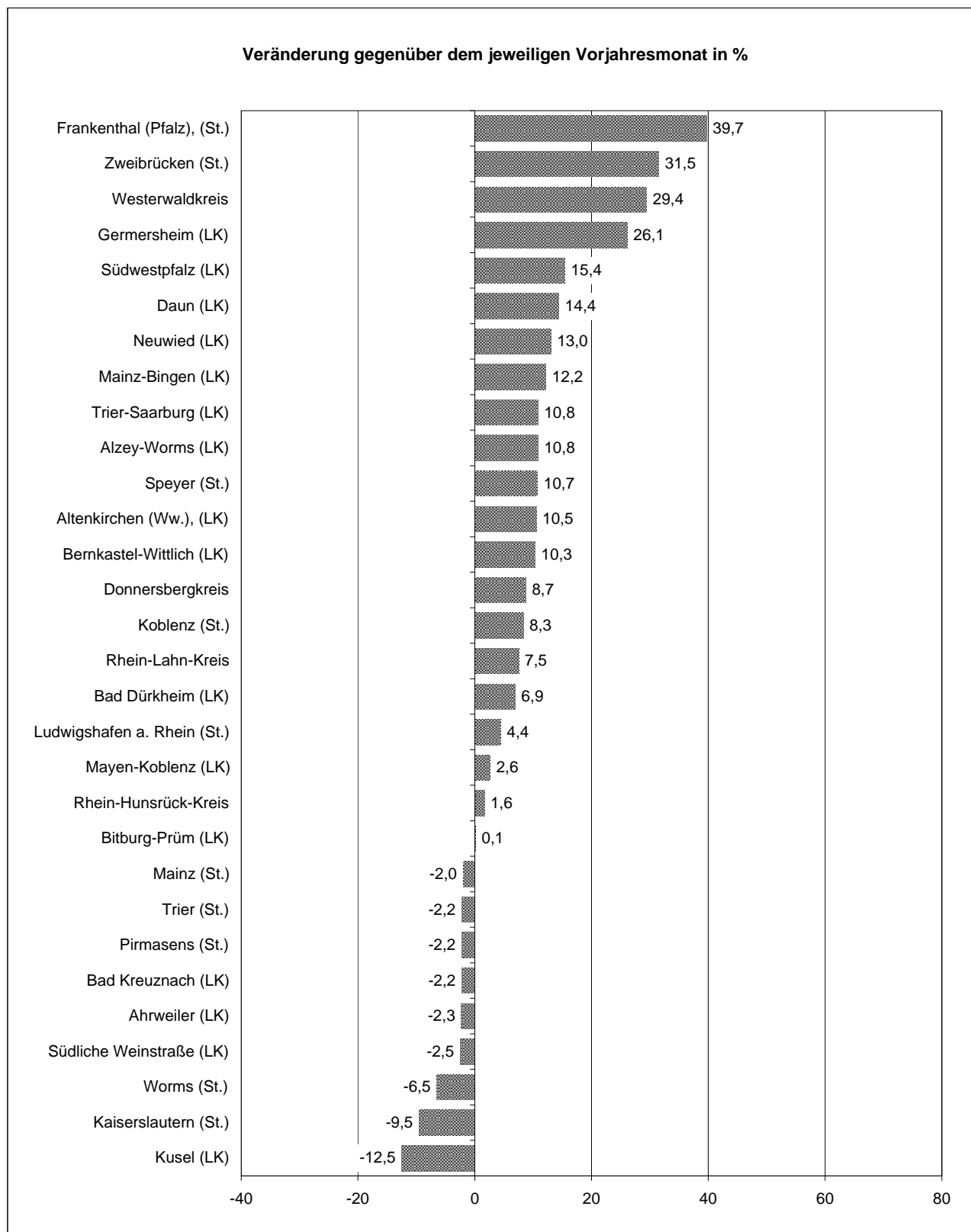
Erläuterung der Fußnoten siehe Seite 3.

5. Fachliche Betriebsteile, Beschäftigte und Umsatz im Juni 2005 nach Wirtschaftszweigen

Wirtschaftszweig	Fachliche Betriebs- teile	Beschäftigte			Umsatz ⁴⁾		
		ins- gesamt	Ange- stellte	Arbeiter	insgesamt	Inlands- umsatz	Auslands- umsatz
	Anzahl ²⁾				1 000 EUR		
C+D Verarbeitendes Gewerbe sowie Bergbau und Gewinnung von Steinen und Erden	2 617	267 458	99 675	167 783	5 329 265	2 867 680	2 461 585
A/EN Vorleistungsgüterproduzenten und Energie	1 223	129 016	46 637	82 379	2 502 461	1 334 299	1 168 161
B Investitionsgüterproduzenten	732	76 665	25 466	51 199	1 824 601	825 853	998 748
GG Gebrauchsgüterproduzenten	96	8 789	3 149	5 640	128 363	87 057	41 306
VG Verbrauchsgüterproduzenten	566	52 988	24 423	28 565	873 840	620 471	253 369
C Bergbau und Gewinnung von Steinen und Erden	109	1 829	561	1 268	27 781	22 348	5 434
D Verarbeitendes Gewerbe	2 508	265 629	99 114	166 515	5 301 484	2 845 333	2 456 151
DA Ernährungsgewerbe und Tabakverarbeitung	322	25 405	10 109	15 296	483 311	404 929	78 381
15 Ernährungsgewerbe	318	23 734	9 561	14 173	451 707	.	.
16 Tabakverarbeitung	4	1 671	548	1 123	31 603	.	.
DB Textil- und Bekleidungsgewerbe	40
17 Textilgewerbe	32
18 Bekleidungsgewerbe	8	418	182	236	4 003	3 265	737
DC Ledergewerbe	41	3 244	924	2 320	.	.	.
19.3 Herstellung von Schuhen	32	2 692	729	1 963	27 288	18 303	8 985
DD Holzgewerbe (ohne Herstellung von Möbeln)	94	6 191	1 535	4 656	86 824	69 102	17 721
DE Papier-, Verlags- und Druckgewerbe	204	17 316	6 903	10 413	274 202	213 703	60 498
21 Papiergewerbe	86	8 849	2 585	6 264	187 310	130 573	56 737
22 Verlagsgewerbe, Druckgewerbe, Vervielfältigung von bespielten Ton-, Bild- und Datenträgern	118	8 467	4 318	4 149	86 891	83 131	3 761
DF Kokerei, Mineralölverarbeitung, Herstellung und Verarbeitung von Spalt- und Brutstoffen	4
DG Herstellung von chemischen Erzeugnissen	167	51 065	28 736	22 329	1 225 246	487 119	738 127
DH Herstellung von Gummi- und Kunststoffwaren	194	21 679	5 701	15 978	354 838	193 497	161 341
DI Glasgewerbe, Herstellung von Keramik, Verarbeitung von Steinen und Erden	219	14 648	5 030	9 618	210 780	148 463	62 317
DJ Metallerzeugung und -bearbeitung, Herstellung von Metallerzeugnissen	422	36 171	10 049	26 122	635 703	381 380	254 323
27 Metallerzeugung und -bearbeitung	59	8 839	2 274	6 565	240 324	116 856	123 468
28 Herstellung von Metallerzeugnissen	363	27 332	7 775	19 557	395 379	264 524	130 855
DK Maschinenbau	371	34 727	13 712	21 015	609 509	233 407	376 102
DL Herstellung von Büromaschinen, Datenverarbeitungsgeräten und -einrichtungen; Elektrotechnik, Feinmechanik und Optik	250	16 804	6 517	10 287	243 750	179 962	63 789
30 Herstellung von Büromaschinen, Datenverarbeitungsgeräten und -einrichtungen	12	1 023	611	412	15 451	11 655	3 796
31 Herstellung von Geräten der Elektrizitätserzeugung, -verteilung u.ä.	109	7 672	2 409	5 263	122 472	90 078	32 394
32 Rundfunk- und Nachrichtentechnik	29	2 515	1 030	1 485	52 428	46 364	6 064
33 Medizin-, Mess-, Steuer- und Regelungstechnik, Optik, Herst. von Uhren	100	5 594	2 467	3 127	53 400	31 865	21 535
DM Fahrzeugbau	84	27 897	6 664	21 233	1 006 121	422 677	583 444
34 Herstellung von Kraftwagen und Kraftwagenteilen	64	25 657	5 863	19 794	974 549	402 966	571 582
35 Sonstiger Fahrzeugbau	20	2 240	801	1 439	31 572	19 710	11 862
DN Herstellung von Möbeln, Schmuck, Musikinstrumenten, Sportgeräten, Spielwaren und sonstigen Erzeugnissen; Recycling	96	7 169	2 161	5 008	89 069	58 918	30 151
36 Herstellung von Möbeln, Schmuck, Musikinstrumenten, Sportgeräten, Spielwaren und sonstigen Erzeugnissen	86	6 660	2 022	4 638	77 344	52 363	24 982
36.1 Herstellung von Möbeln	55	4 798	1 455	3 343	60 416	43 721	16 695
36.2 Herstellung von Schmuck und ähnlichen Erzeugnissen	10	.	.	.	5 719	.	.
37 Recycling	10	509	139	370	11 725	6 555	5 170

Erläuterung der Fußnoten siehe Seite 3.

Umsatz im verarbeitenden Gewerbe sowie im Bergbau und der Gewinnung
von Steinen und Erden im Juni 2005 nach Verwaltungsbezirken



Kreisfreie Stadt (St.)
Landkreis (LK)