



### Bauhauptgewerbe im Mai 2005

Vorbereitende Baustellenarbeiten, Hoch- und Tiefbau

Ergebnisse des Monatsberichts im Bauhauptgewerbe  
bei Betrieben von Unternehmen mit 20 und mehr Beschäftigten

## Inhalt

Seite

<b>Vorbemerkungen .....</b>	<b>3</b>
-----------------------------	----------

### Tabellenteil

#### **Betriebe von Unternehmen mit 20 und mehr Beschäftigten**

1. Betriebe, Beschäftigung, Umsatz und Auftragseingang 1997 bis 2005 nach Monaten.....	5
2. Betriebe, Beschäftigung und Umsatz nach Wirtschaftszweigen im Mai 2005.....	6
3. Betriebe, Beschäftigung, Umsatz und Auftragseingang nach Bauarten und Auftraggebern im Mai 2005.....	7
4. Betriebe, Beschäftigung, Umsatz und Auftragseingang nach Verwaltungsbezirken im Mai 2005.....	8
5. Auftragsbestand nach Bauarten und Auftraggebern im 1. Quartal 2005.....	9

#### **Hochgerechnete Ergebnisse für alle Betriebe**

6. Beschäftigung und Umsatz nach Bauarten und Auftraggebern im Mai 2005.....	10
7. Beschäftigung und Umsatz 1997 bis 2005 nach Monaten.....	11

### Schaubilder

1. Auftragsbestand nach Bauarten und Auftraggebern im 1. Quartal 2005.....	9
2. Beschäftigte 2002 bis 2005 nach Monaten.....	12
3. Geleistete Arbeitsstunden 2002 bis 2005 nach Monaten.....	12
4. Baugewerblicher Umsatz 2002 bis 2005 nach Monaten.....	12
5. Auftragseingang 2002 bis 2005 nach Monaten.....	12

### **Zeichenerklärung** (nach DIN 55301)

0	weniger als die Hälfte von 1 in der letzten besetzten Stelle, jedoch mehr als nichts
-	nichts vorhanden (genau null)
...	Angabe fällt später an
/	keine Angabe, da Zahlenwert nicht sicher genug
.	Zahlenwert unbekannt oder geheim zu halten
x	Tabellenfach gesperrt, weil Aussage nicht sinnvoll
p	vorläufige Zahl
r	berichtigte Zahl
s	geschätzte Zahl

Geringfügige Abweichungen in den Summen sind auf Runden der Zahlen zurückzuführen.  
Abweichungen gegenüber früheren Veröffentlichungen erklären sich durch inzwischen vorgenommene Korrekturen.

## Vorbemerkungen

### Rechtsgrundlage

Rechtsgrundlage ist das Gesetz über die Statistik im Produzierenden Gewerbe in der Fassung der Bekanntmachung des Gesetzes vom 21. März 2002 (BGBl. I S. 1181), in Verbindung mit dem Gesetz über die Statistik für Bundeszwecke (Bundesstatistikgesetz - BStatG) vom 22. Januar 1987 (BGBl. I S. 462, 565), zuletzt geändert durch Artikel 16 des Gesetzes vom 21. August 2002 (BGBl. I S. 3322). Erhoben werden die Tatbestände zu § 4 Buchstabe A Ziffer I Prod-GewStatG.

### Berichtskreis

Zum Monatsbericht melden alle bauhauptgewerblichen Betriebe von Unternehmen des produzierenden Gewerbes mit im Allgemeinen 20 und mehr Beschäftigten, bauhauptgewerbliche Betriebe mit 20 und mehr Beschäftigten von Unternehmen außerhalb des produzierenden Gewerbes sowie alle Arbeitsgemeinschaften.

Einmal jährlich, und zwar für den Berichtsmonat Juni, werden auch die Unternehmen mit 1-19 Beschäftigten erfasst (Totalerhebung). Der Berichtskreis der monatlich meldenden Betriebe wird ab Oktober eines jeden Jahres an Hand der Zahl der Beschäftigten aus der Totalerhebung im Juni neu festgelegt.

### Methodische Hinweise

Erhoben werden jeweils nur die im Bauhauptgewerbe tätigen Bereiche der Betriebe mit ihrer inländischen Tätigkeit.

a) Die Tabellen 1, 2, 3, 4 und 5 enthalten Angaben für Betriebe von Unternehmen mit 20 und mehr Beschäftigten.

b) In den Tabellen 6 und 7 sind monatlich hochgerechnete Zahlen für alle Betriebe enthalten, wobei die Hochrechnung mit Faktoren aus der Totalerhebung im Juni erfolgt. Die ermittelten Werte sind für die Berichtsmonate Oktober bis Februar endgültig, für die weiteren Monate bis einschließlich September des nächsten Jahres gelten sie als vorläufig. Mit zunehmendem zeitlichen Abstand zur Juni-Erhebung treten in der Regel Änderungen in der Beschäftigtenzahl und Betriebsstruktur sowie in der Tätigkeit der Betriebe auf, die durch die Aufschätzung zum Teil erfasst werden können. Um diesen Mangel zu beheben erfolgt eine nachträgliche Berichtigung anhand der Ergebnisse der neuen Totalerhebung.

## Definitionen

**Beschäftigte:** Alle am Monatsende im Betrieb tätigen Personen einschl. tätige Inhaber und Mitinhaber sowie unbezahlt mithelfende Familienangehörige, soweit sie mindestens 55 Stunden monatlich im Betrieb tätig sind, weiterhin alle Personen, die in einem Arbeitsverhältnis zum Betrieb stehen (z. B. Direktoren, Volontäre, Praktikanten und Auszubildende).

**Geleistete Arbeitsstunden:** Alle von Inhabern, Angestellten, Arbeitern und Auszubildenden auf Baustellen und Bauhöfen tatsächlich geleisteten (nicht die bezahlten) Arbeitsstunden. Nicht einbezogen sind die für Bürotätigkeit geleisteten Arbeitsstunden.

**Lohn- und Gehaltssumme:** Bei den Bruttolöhnen und Bruttogehältern ist die Summe der lohnsteuerpflichtigen Bruttobezüge (Bar- und Sachbezüge) anzugeben. Diese Beträge verstehen sich ohne Arbeitgeberanteile zur Kranken-, Renten- und Arbeitslosenversicherung, ohne Beiträge zu den Sozialkassen des Baugewerbes, ohne Winterbau-Umlage, ohne Aufwendungen für die betriebliche Alters-, Invaliditäts- und Hinterbliebenenversorgung, ohne gezahltes Vorruhestandsgeld. Die Entgelte für Poliere, Schachtmeister und Meister sind zur Bruttolohnsumme und nicht zur Bruttogehaltssumme gerechnet. In den Gehältern sind auch die Bezüge von Gesellschaftern, Vorstandsmitgliedern und anderen leitenden Kräften enthalten, soweit sie steuerlich als Einkünfte aus nichtselbständiger Arbeit anzusehen sind.

**Baugewerblicher Umsatz:** Die dem Finanzamt für die Umsatzsteuer zu meldenden steuerbaren (steuerpflichtigen und steuerfreien) Beträge für Bauleistungen in der Bundesrepublik Deutschland und die baugewerblichen Umsätze in Zoll-ausschlussgebieten (z.B. deutsche Freihäfen) einschließlich Umsatz aus Nachunternehmertätigkeit und Vergabe von Teilleistungen an Nachunternehmer.

**Sonstiger Umsatz:** Umsatz aus sonstigen eigenen Erzeugnissen und aus industriellen / handwerklichen Dienstleistungen sowie Umsatz aus Handelsware und aus sonstigen nichtindustriellen / handwerklichen Tätigkeiten.

**Auftragseingang:** Alle im Berichtsmonat eingegangenen und vom Betrieb fest akzeptierten Aufträge für baugewerbliche Leistungen entsprechend der Verdingungsverordnung für Bauleistungen, ohne Umsatzsteuer. Um Doppelzahlungen zu vermeiden, wird der Auftragseingang nur von dem Betrieb gemeldet, der den Bauauftrag ausführen wird, d.h. an Nachunternehmer zu vergebende Teile von Bauaufträgen werden nicht in die eigene Meldung einbezogen.

**Auftragsbestand:** Alle am Ende des Berichtszeitraumes vorliegenden, fest akzeptierten, noch nicht ausgeführten Aufträge für baugewerbliche Leistungen entsprechend der Verdingungsverordnung für Bauleistungen, ohne Umsatzsteuer.

## **Arten der Bauten/Bauarten bzw. Auftraggeber/-gruppen**

### 1. Bauarten unabhängig vom Auftraggeber

#### **Wohnungsbau**

Zum Wohnungsbau gehören alle Bauten, die überwiegend Wohnbedürfnissen dienen. Für die Bundeswehr oder für im Bundesgebiet stationierte ausländische Streitkräfte gebaute Wohnungen zählen ebenso zum Wohnungsbau.

#### **Landwirtschaftlicher Bau**

Hierzu gehören Scheunen, Ställe, Silos, Garagen für landwirtschaftliche Fahrzeuge, ferner Entwässerungsanlagen und sonstige Wasserbauten, die besonders der Intensivierung der Landwirtschaft dienen. Kombinierte Gebäude mit Wohnung, Stallung und Scheune sind landwirtschaftliche Gebäude, es sei denn, flächenmäßig überwiegt der Wohnanteil. Bei getrennter Bauweise sind nur Stallung und Scheune als landwirtschaftliche Bauten anzusehen.

#### **Straßenbau**

Zu den Straßenbauten zählen Straßen, Autobahnen und Wege für Kraftfahrzeuge, Fußgänger und Radfahrer sowie Park- und Abstellplätze. Zum Straßenbau rechnen neben den notwendigen Erdbewegungen und dem Straßenunterbau und der Straßendecke auch die Steinsetzerei, die Asphaltiererei, die Pflasterei sowie auch die Entwässerungsanlagen, Böschungsbefestigungen, Rand- und Seitenstreifen, Leitplanken sowie Durchlässe bis 2 m lichte Weite.

### 2. Bauarten nach Auftraggeber/-gruppen

#### **Gewerblicher und industrieller Bau**

Hierzu gehören alle überwiegend gewerblichen Zwecken dienenden Bauten für die private Wirtschaft, ferner Wasser-, Gas- und Elektrizitätswerke für Versorgungsbetriebe öffentlich-rechtlicher Körperschaften.

Zum gewerblichen und industriellen Tiefbau zählen u.a. Rohrleitungsbau, Kanalanlagen, Tiefbauten für die Elektrizitätsverteilung, bergbauliche Schachtanlagen, unterirdische Tankanlagen und Lager, soweit sie nicht für Menschen zugänglich sind.

#### **Bauten für Bahn und Post**

Hierzu zählen alle Hochbauten und Tiefbauten, die von der Deutschen Bahn AG, der Deutschen Post AG, der Deutschen Postbank AG und der Deutschen Telekom AG (Nachfolgeunternehmen der Deutschen Bundesbahn/ Deutschen Reichsbahn bzw. der Deutschen Bundespost) in Auftrag gegeben wurden.

Zum Hochbau für Bahn und Post gehören u.a. Bahnhöfe, Post- und Fernmeldeämter, Ausbesserungswerke, Verwaltungsgebäude.

Zum Tiefbau für Bahn und Post gehören u.a. Gleisanlagen, Tunnel- und Eisenbahnbrückenbauten, Fernsprech-, Telegraf- und technische Funkbetriebsbauten.

#### **Bauten für Körperschaften des öffentlichen Rechts und Organisationen ohne Erwerbszweck**

Hierzu gehören alle öffentlichen Zwecken dienende Hochbauten und Tiefbauten im Auftrag von Bund, Ländern, Gemeinde- und Zweckverbänden, von Trägern der Sozialversicherung sowie von Organisationen, Gewerkschaften, Parteien u.a.).

## **Systematiken**

Ab Januar 1996 werden die Erhebungen im Bauhauptgewerbe nach der "Klassifikation der Wirtschaftszweige, Ausgabe 1993 (WZ93)" durchgeführt, welche die bisherige Systematik der Wirtschaftszweige, Fassung für die Statistik im Produzierenden Gewerbe (SYPRO) abgelöst hat. Die WZ 93 ist von der in der Europäischen Union verbindlichen Wirtschaftszweigklassifikation NACE, Rev.1 abgeleitet, so dass eine Vergleichbarkeit der statistischen Ergebnisse innerhalb der Europäischen Union gegeben ist. Diese Ergebnisse sind mit den bis 1995 veröffentlichten Angaben für den nach bisheriger Systematik (SYPRO) abgegrenzten Berichtskreis nur eingeschränkt vergleichbar.

Mit Beginn des Jahres 2003 wurden aufgrund der Änderung der NACE Rev.1 in die NACE Rev.1.1 die Statistiken, darunter die des Baugewerbes, auf die neue "Klassifikation der Wirtschaftszweige 2003" (WZ 2003) umgestellt und ersetzt die bisherige Wirtschaftsklassifikation 1993 (WZ93). Da sich die Struktur der WZ 2003 gegenüber der WZ 93 nur geringfügig änderte, war eine Doppelaufbereitung oder Rückrechnung auf die neue Wirtschaftszweigklassifikation nicht erforderlich. Der bisherige Wirtschaftszweig 45.11.3 "Landeskulturbau und Renaturierung von Gewässern" gehört nicht mehr zum Bauhauptgewerbe. Die übrigen Änderungen betreffen in erster Linie sprachliche Anpassungen.

## **Veröffentlichungen**

Ergebnisse für das Bundesgebiet werden vom Statistischen Bundesamt, 65180 Wiesbaden, in der Reihe „Ausgewählte Zahlen für die Bauwirtschaft“ veröffentlicht.

1. Betriebe, Beschäftigung, Umsatz und Auftragseingang 1997 bis 2005 nach Monaten  
- Betriebe von Unternehmen mit 20 und mehr Beschäftigten -

Jahr	Monat	Betriebe	Beschäftigte	Geleistete Arbeits- stunden	Bruttolöhne und -gehälter		Umsatz <sup>1)</sup>		Auftrags- eingang <sup>1)</sup>
					insgesamt	darunter Löhne	insgesamt	baugew. Umsatz	
		Anzahl		1 000	1 000 EUR				
1997	Monatsdurchschnitt	571	27 795	2 901	67 179	50 921	239 213	235 443	192 217
1998	Monatsdurchschnitt	564	26 763	2 753	64 435	48 339	237 661	233 949	207 809
1999	Monatsdurchschnitt	551	26 241	2 738	65 269	48 698	244 839	241 176	202 114
2000	Monatsdurchschnitt	529	25 801	2 697	65 637	49 185	250 724	247 898	196 841
2001	Monatsdurchschnitt	510	24 361	2 467	62 455	46 066	238 309	234 809	191 677
2002	Monatsdurchschnitt	476	22 837	2 270	59 714	43 468	228 125	224 397	184 556
2003	Monatsdurchschnitt	436	20 851	2 084	55 885	40 560	214 027	211 422	171 365
2004	Monatsdurchschnitt	405	19 161	1 904	51 453	36 798	214 497	211 710	160 894
2002	Januar	491	23 115	1 436	54 175	37 838	142 693	140 910	130 584
	Februar	487	22 723	1 765	51 262	35 401	140 898	138 562	123 300
	März	486	22 831	2 287	53 825	38 675	173 170	170 695	187 608
	April	485	23 085	2 638	61 792	45 683	231 556	228 233	185 189
	Mai	487	23 139	2 387	61 305	45 712	216 702	211 714	217 406
	Juni	486	23 046	2 544	58 110	41 736	244 737	241 241	241 707
	Juli	486	23 198	2 498	64 099	47 837	276 255	272 727	187 443
	August	484	23 243	2 477	63 040	46 900	241 495	238 039	201 015
	September	478	22 959	2 631	60 207	44 588	255 340	249 690	208 711
	Oktober	450	22 524	2 590	60 849	45 459	261 636	256 990	185 164
	November	449	22 232	2 330	68 392	48 851	272 005	267 494	167 857
	Dezember	448	21 951	1 662	59 508	42 938	281 011	276 470	178 692
2003	Januar	444	21 045	1 388	49 745	35 213	163 824	161 073	128 236
	Februar	439	20 388	1 415	43 054	28 749	125 747	123 415	152 340
	März	439	20 609	2 032	50 975	36 379	164 500	162 507	192 588
	April	443	20 818	2 343	58 393	43 079	203 009	199 911	177 800
	Mai	441	20 965	2 259	56 770	41 894	214 751	211 406	170 127
	Juni	442	20 943	2 240	57 477	41 093	221 703	219 084	195 544
	Juli	442	21 025	2 507	59 625	43 932	252 089	249 136	195 016
	August	444	21 191	2 044	57 688	42 731	216 805	214 453	190 548
	September	440	21 175	2 488	57 780	43 052	238 513	236 298	211 462
	Oktober	421	20 826	2 431	57 390	42 508	268 188	265 392	180 748
	November	421	20 728	2 180	63 180	45 129	241 646	239 746	133 177
	Dezember	420	20 501	1 681	58 538	42 966	257 544	254 640	128 792
2004	Januar	419	19 763	1 222	47 782	33 242	139 033	136 514	92 362
	Februar	413	19 102	1 469	44 628	30 389	129 108	127 274	106 122
	März	414	19 349	2 013	49 207	34 605	200 137	196 679	178 608
	April	413	19 425	2 109	53 811	39 093	194 589	192 548	177 663
	Mai	411	19 398	2 010	50 994	36 672	202 889	200 707	196 135
	Juni	407	19 320	2 181	54 043	38 169	224 581	221 380	213 649
	Juli	406	19 227	2 123	53 050	38 346	232 646	230 207	178 451
	August	405	19 296	1 885	53 408	39 469	221 572	218 523	150 141
	September	405	19 295	2 278	52 359	38 379	235 322	232 098	200 045
	Oktober	389	18 873	2 103	49 752	35 871	226 475	222 734	164 551
	November	388	18 577	1 968	57 090	40 447	251 817	249 047	146 415
	Dezember	387	18 305	1 486	51 308	36 891	315 789	312 811	126 580
2005	Januar	383	17 657	1 149	42 308	28 969	126 728	124 351	106 331
	Februar	377	17 205	996	36 439	23 441	105 526	103 792	106 432
	März	375	17 151	1 438	40 590	27 667	142 221	139 989	167 089
	April	375	17 376	1 919	46 314	32 826	174 208	171 130	160 344
	Mai	373	17 469	1 785	46 422	33 248	176 476	173 468	183 442
	Juni								
	Juli								
	August								
	September								
	Oktober								
	November								
	Dezember								

1) Ohne Umsatzsteuer.

2. Betriebe, Beschäftigung und Umsatz nach Wirtschaftszweigen im Mai 2005  
- Betriebe von Unternehmen mit 20 und mehr Beschäftigten -

WZ 2003	Wirtschaftszweig	Betriebe	Be- schäftigte	Geleistete Arbeits- stunden	Bruttolöhne und -gehälter		Umsatz <sup>1)</sup>	
					insgesamt	darunter Löhne	insgesamt	baugew. Umsatz
		Anzahl		1 000	1 000 EUR			
45.1	<b>Vorbereitende Baustellenarbeiten</b>	15	469	60	1 228	979	4 745	4 547
45.11	Abbruch-, Spreng- u. Entrümmerungsgewerbe, Erdbewegungsarbeiten	14	.	.	.	.	.	.
45.11.1	Abbruch-, Spreng- u. Entrümmerungsgewerbe	6	.	.	.	.	.	.
45.11.2	Erdbewegungsarbeiten	8	241	30	606	491	2 627	2 596
45.11.4	Aufschließung von Lagerstätten; Auffüllen stillgelegter Lagerstätten	-	-	-	-	-	-	-
45.12	Test- und Suchbohrung	1	.	.	.	.	.	.
45.2	<b>Hoch- und Tiefbau</b>	358	17 000	1 725	45 194	32 269	171 732	168 922
45.21	Hochbau, Brücken- und Tunnelbau u.Ä.	186	8 336	793	21 964	15 159	90 059	89 759
45.21.1	Hoch- und Tiefbau, ohne ausgepr. Schwerpunkt	58	3 703	362	9 853	6 924	37 225	36 990
45.21.2	Hochbau (ohne Fertigteilbau)	95	3 394	304	8 694	5 802	43 426	43 366
45.21.3	Errichtung von Fertigteilbauten aus Beton im Hochbau aus selbst hergestellten Fertigteilen	2	.	.	.	.	.	.
45.21.4	Errichtung von Fertigteilbauten aus Beton im Hochbau aus fremd bezogenen Fertigteilen	-	-	-	-	-	-	-
45.21.5	Errichtung von Fertigteilbauten aus Holz u. Kunststoffen im Hochbau aus fremd bezogenen Fertigteilen	1	.	.	.	.	.	.
45.21.6	Brücken- und Tunnelbau u.Ä.	1	.	.	.	.	.	.
45.21.7	Rohrleitungs- und Kabelleitungstiefbau	29	1 108	114	2 896	2 172	7 432	7 426
45.22	Dachdeckerei, Bauspenglerei, Abdichtungen und Zimmerei	45	1 362	134	3 196	2 250	12 604	12 390
45.22.1	Dachdeckerei und Bauspenglerei	32	882	94	2 047	1 533	8 039	7 902
45.22.2	Abdichtung gegen Wasser und Feuchtigkeit	4	189	19	497	340	2 132	2 132
45.22.3	Zimmerei und Ingenieurholzbau	9	291	20	652	377	2 433	2 357
45.23	Bau von Straßen, Bahnverkehrsstrecken, Rollbahnen und Sportanlagen	72	4 622	529	12 544	9 622	46 279	44 599
45.23.1	Bau von Straßen, Rollbahnen und Sportanlagen	66	4 412	505	11 917	9 160	44 804	43 138
45.23.2	Bau von Bahnverkehrsstrecken	6	210	25	626	461	1 475	1 461
45.24	Wasserbau	-	-	-	-	-	-	-
45.25	Sonstiger spezialisierter Hoch- und Tiefbau	55	2 680	269	7 492	5 239	22 790	22 174
45.25.1	Brunnenbau	1	.	.	.	.	.	.
45.25.2	Schachtbau	-	-	-	-	-	-	-
45.25.3	Schornstein-, Feuerungs- und Industrieofenbau	4	520	42	.	840	.	.
45.25.4	Gerüstbau	11	286	30	718	559	1 801	.
45.25.5	Gebäudetrocknung	3	.	.	.	.	2 088	1 928
45.25.6	Sonstiger spezialisierter Hoch- und Tiefbau, a.n.g.	36	1 712	182	4 626	3 605	14 069	13 728
45.1/2	<b>Bauhauptgewerbe insgesamt</b>	373	17 469	1 785	46 422	33 248	176 477	173 469

1) Ohne Umsatzsteuer.

3. Betriebe, Beschäftigung, Umsatz und Auftragseingang nach Bauarten und Auftraggebern im Mai 2005  
- Betriebe von Unternehmen mit 20 und mehr Beschäftigten -

Merkmal	Mai 2005	April 2005	Mai 2004	Veränderung in % gegenüber dem		Januar bis Mai		
				Vor- monat	Vorjahres- monat	2004	2005	Verände- rung in %
Betriebe (MD)	373	375	411	-0,5	-9,2	414	377	-8,9
Beschäftigte insgesamt (MD)	17 469	17 376	19 398	0,5	-9,9	19 407	17 372	-10,5
ausländische Arbeitnehmer	1 222	1 211	1 574	0,9	-22,4	1 553	1 208	-22,2
Tätige Inhaber <sup>1)</sup>	137	135	152	1,5	-9,9	152	136	-10,5
Angestellte <sup>2)</sup>	3 686	3 711	4 064	-0,7	-9,3	4 090	3 733	-8,7
Facharbeiter, Poliere und Meister	9 183	9 133	10 351	0,5	-11,3	10 304	9 183	-10,9
Fachwerker und Werker	3 620	3 554	3 971	1,9	-8,8	3 985	3 464	-13,1
gewerbl. Auszubildende	843	843	860	0,0	-2,0	877	856	-2,4
Bruttolöhne (1 000 EUR)	33 248	32 826	36 672	1,3	-9,3	174 000	146 152	-16,0
Bruttogehälter (1 000 EUR)	13 174	13 488	14 323	-2,3	-8,0	72 423	65 921	-9,0
Geleistete Arbeitsstunden (1 000 Stunden)	1 785	1 919	2 010	-7,0	-11,2	8 823	7 288	-17,4
Hochbau insgesamt	703	743	813	-5,4	-13,5	3 786	3 156	-16,6
Wohnungsbau	269	278	313	-3,2	-14,1	1 419	1 120	-21,1
gewerblicher Hochbau	309	323	352	-4,3	-12,2	1 658	1 424	-14,1
gewerblicher und industrieller Bau	296	314	344	-5,7	-14,0	1 604	1 387	-13,5
Bahn und Post	7	6	7	16,7	0,0	51	27	-67,3
landwirtschaftlicher Bau	6	3	0	100,0	.	3	11	.
öffentlicher Hochbau	125	142	148	-12,0	-15,5	708	612	-13,6
Organisationen ohne Erwerbszweck	20	24	24	-16,7	-16,7	119	101	-15,1
Körperschaften des öffentl. Rechts	105	118	124	-11,0	-15,3	589	511	-13,2
Tiefbau insgesamt	1 082	1 176	1 197	-8,0	-9,6	5 038	4 132	-18,0
gewerblicher Tiefbau	214	240	260	-10,8	-17,7	1 179	914	-22,5
gewerblicher und industrieller Bau	158	186	173	-15,1	-8,7	826	701	-15,1
Bahn und Post	56	54	87	3,7	-35,6	353	213	-39,7
öffentlicher Tiefbau	340	381	387	-10,8	-12,1	1 720	1 358	-21,0
Straßenbau	528	555	550	-4,9	-4,0	2 138	1 860	-13,0
Baugewerblicher Umsatz (1 000 EUR) <sup>3)</sup>	173 468	171 130	200 707	1,4	-13,6	853 723	712 731	-16,5
Hochbau insgesamt	85 962	84 878	100 595	1,3	-14,5	448 146	380 130	-15,2
Wohnungsbau	24 123	22 693	27 185	6,3	-11,3	116 545	95 554	-18,0
gewerblicher Hochbau	38 173	39 277	43 355	-2,8	-12,0	199 336	173 771	-12,8
gewerblicher und industrieller Bau	37 985	39 048	42 521	-2,7	-10,7	194 473	172 772	-11,2
Bahn und Post	96	84	806	14,3	-88,1	4 555	623	-86,3
landwirtschaftlicher Bau	92	145	29	-36,6	217,2	308	375	21,8
öffentlicher Hochbau	23 666	22 908	30 055	3,3	-21,3	132 265	110 805	-16,2
Organisationen ohne Erwerbszweck	2 368	1 966	2 942	20,4	-19,5	13 664	11 927	-12,7
Körperschaften des öffentl. Rechts	21 298	20 942	27 112	1,7	-21,4	118 601	98 879	-16,6
Tiefbau insgesamt	87 506	86 252	100 112	1,5	-12,6	405 577	332 601	-18,0
gewerblicher Tiefbau	15 830	17 340	19 571	-8,7	-19,1	83 350	63 046	-24,4
gewerblicher und industrieller Bau	12 798	14 558	14 729	-12,1	-13,1	62 695	52 140	-16,8
Bahn und Post	3 032	2 782	4 842	9,0	-37,4	20 654	10 906	-47,2
öffentlicher Tiefbau	25 918	27 768	32 337	-6,7	-19,9	147 920	111 123	-24,9
Straßenbau	45 758	41 144	48 204	11,2	-5,1	174 308	158 432	-9,1
Sonstiger Umsatz (1 000 EUR) <sup>3)</sup>	3 008	3 078	2 182	-2,3	37,9	12 033	12 428	3,3
Gesamtumsatz (1 000 EUR) <sup>3)</sup>	176 476	174 208	202 889	1,3	-13,0	865 756	725 159	-16,2
Auftragseingang (1 000 EUR) <sup>3)</sup>	183 442	160 344	196 135	14,4	-6,5	750 890	723 638	-3,6
Hochbau insgesamt	90 994	68 494	80 722	32,8	12,7	351 292	345 352	-1,7
Wohnungsbau	23 083	21 215	22 457	8,8	2,8	104 961	109 212	4,1
gewerblicher Hochbau	38 707	27 761	26 110	39,4	48,2	146 331	151 263	3,4
gewerblicher und industrieller Bau	38 022	.	25 528	.	.	144 617	.	.
Bahn und Post	377	.	.	.	.	.	.	.
landwirtschaftlicher Bau	308	.	.	.	.	.	579	.
öffentlicher Hochbau	29 204	19 518	32 155	49,6	-9,2	100 271	84 878	-15,4
Organisationen ohne Erwerbszweck	2 917	2 485	2 843	17,4	2,6	10 722	9 747	-9,1
Körperschaften des öffentl. Rechts	26 287	17 033	29 312	54,3	-10,3	89 549	75 131	-16,1
Tiefbau insgesamt	92 448	91 850	115 414	0,7	-19,9	399 598	378 286	-5,3
gewerblicher Tiefbau	9 681	14 092	16 633	-31,3	-41,8	67 093	54 791	-18,3
gewerblicher und industrieller Bau	7 922	10 189	11 732	-22,2	-32,5	44 934	43 966	-2,2
Bahn und Post	1 759	3 903	4 901	-54,9	-64,1	22 159	10 824	-51,2
öffentlicher Tiefbau	31 130	36 233	23 682	-14,1	31,5	120 311	131 961	9,7
Straßenbau	51 637	41 525	75 099	24,4	-31,2	212 195	191 535	-9,7

1) Einschl. unbezahlt mithelfender Familienangehöriger. - 2) Einschl. kaufmännisch und technisch Auszubildender. - 3) Ohne Umsatzsteuer.

4. Betriebe, Beschäftigung, Umsatz und Auftragseingang nach Verwaltungsbezirken im Mai 2005  
- Betriebe von Unternehmen mit 20 und mehr Beschäftigten -

Verwaltungsbezirk	Betriebe	Beschäftigte	Geleistete Arbeits- stunden	Bruttolöhne und -gehälter		Umsatz <sup>1)</sup>		Auftrags- einkang <sup>1)</sup>
				insgesamt	darunter Löhne	insgesamt	baugew. Umsatz	
	Anzahl	1 000	1 000 EUR					
Kreisfreie Stadt Koblenz	10	469	46	1 214	896	6 255	6 255	8 863
Landkreise								
Ahrweiler	8	388	36	985	705	.	.	6 075
Altenkirchen (Ww.)	12	775	84	2 075	1 432	9 538	9 375	5 397
Bad Kreuznach	11	558	56	1 566	1 095	5 431	5 400	3 278
Birkenfeld	9	387	41	1 055	785	.	.	2 493
Cochem-Zell	7	658	66	1 629	1 130	5 917	5 902	7 835
Mayen-Koblenz	22	708	71	2 020	1 372	8 456	8 451	11 030
Neuwied	21	758	79	1 990	1 500	5 442	5 311	4 436
Rhein-Hunsrück-Kreis	22	1 373	145	3 628	2 628	11 529	10 719	11 663
Rhein-Lahn-Kreis	16	603	71	1 639	1 337	5 329	5 323	3 669
Westerwaldkreis	30	1 584	162	4 180	2 863	13 671	12 957	14 546
Kreisfreie Stadt Trier	8	313	28	782	578	1 810	1 595	2 636
Landkreise								
Bernkastel-Wittlich	16	644	70	1 572	1 283	6 319	6 190	6 318
Bitburg-Prüm	18	658	75	1 564	1 274	7 346	7 287	11 425
Daun	7	354	33	847	691	2 595	2 580	1 185
Trier-Saarburg	14	694	63	1 684	1 351	5 073	5 073	4 533
Kreisfreie Städte								
Frankenthal (Pfalz)	2	.	.	.	.	.	.	.
Kaiserslautern	9	617	61	1 692	1 061	12 870	12 870	18 495
Landau i.d.Pfalz	3	81	.	186	137	497	.	.
Ludwigshafen a.Rhein	14	693	68	1 906	1 368	6 224	6 220	4 120
Mainz	16	668	63	1 865	1 083	8 136	8 091	11 418
Neustadt a.d.Weinstr.	2	.	.	.	.	.	.	.
Pirmasens	4	271	25	731	508	2 525	2 523	600
Speyer	2	.	.	.	.	.	.	.
Worms	5	238	29	635	520	1 736	1 736	1 946
Zweibrücken	3	160	16	456	331	884	884	.
Landkreise								
Alzey-Worms	11	522	59	1 327	1 103	5 909	5 769	6 809
Bad Dürkheim	8	242	27	545	429	1 698	1 697	1 702
Donnersbergkreis	4	115	14	352	273	453	453	.
Germersheim	12	366	40	971	748	3 503	3 503	1 807
Kaiserslautern	11	428	43	1 133	856	4 735	4 726	2 947
Kusel	8	185	20	555	360	1 244	1 241	735
Südliche Weinstraße	7	239	24	564	443	2 031	2 031	1 012
Rhein-Pfalz-Kreis	5	506	42	1 602	816	10 107	10 107	10 313
Mainz-Bingen	11	682	74	1 898	1 352	7 355	7 116	6 215
Südwestpfalz	5	195	22	500	378	689	687	1 506
Rheinland-Pfalz	373	17 469	1 785	46 422	33 248	176 477	173 469	183 442
Kreisfreie Städte	78	3 847	369	10 542	7 045	45 464	45 160	.
Landkreise	295	13 622	1 417	35 881	26 204	131 013	128 309	.
Industrie- und Handels- kammerbezirke								
Koblenz	168	8 261	857	21 981	15 743	78 211	76 105	79 285
Trier	63	2 663	270	6 447	5 176	23 143	22 724	26 097
Rheinhausen	43	2 110	225	5 725	4 058	23 136	22 711	26 387
Pfalz	99	4 435	434	12 269	8 271	51 987	51 928	51 673

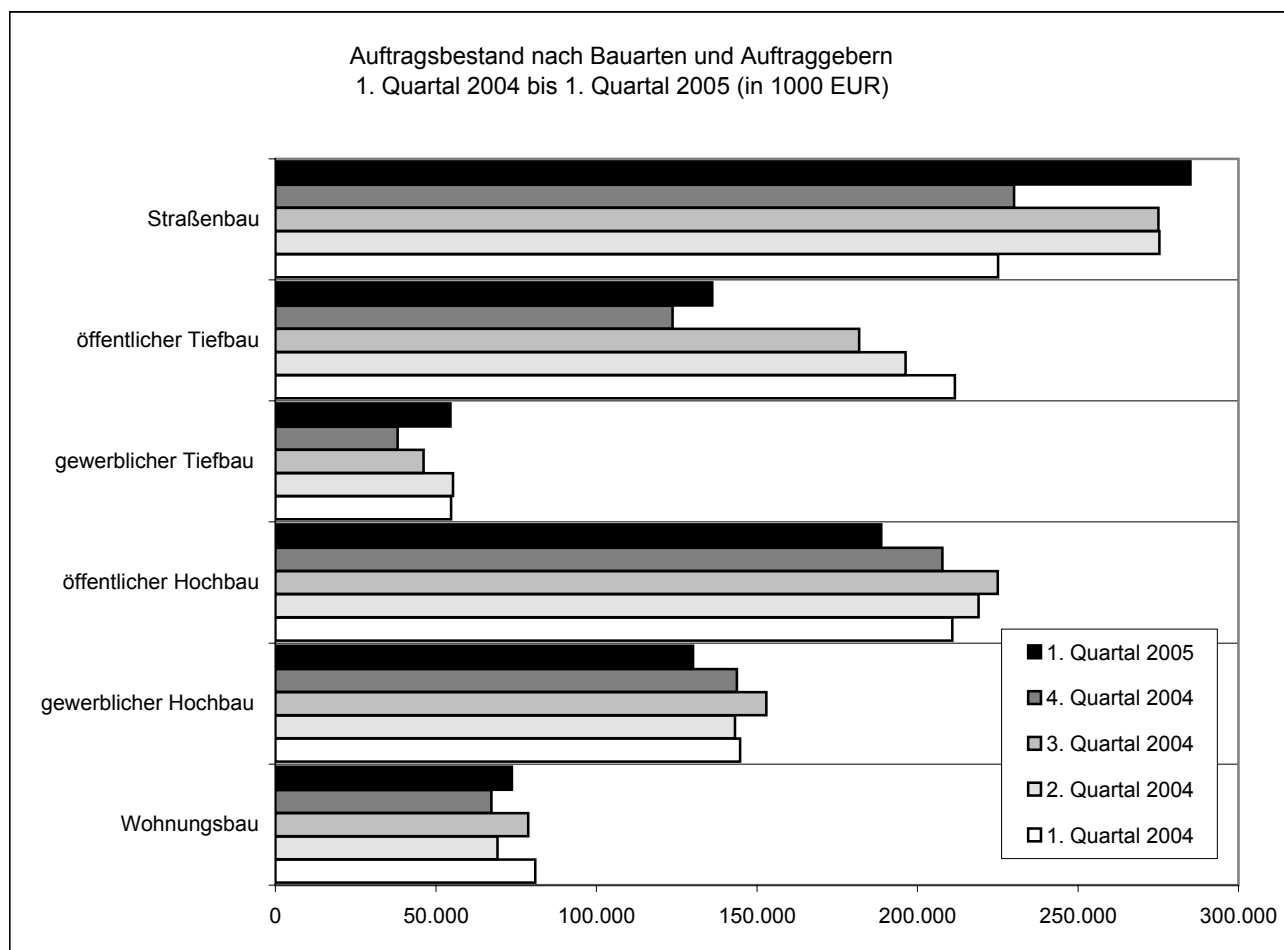
1) Ohne Umsatzsteuer.



5. Auftragsbestand <sup>1)</sup> nach Bauarten und Auftraggebern im 1. Quartal 2005  
- Betriebe von Unternehmen mit 20 und mehr Beschäftigten -

Bauart Auftraggeber	4. Quartal 2003	1. Quartal 2004	2. Quartal 2004	3. Quartal 2004	4. Quartal 2004	1. Quartal 2005		
						insgesamt	Veränderung gegenüber	
							Vorquartal	Vorjahres- quartal
1 000 EUR						%		
Bauhauptgewerbe insgesamt	867 420	928 140	958 505	959 885	810 794	868 281	7,1	-6,4
Hochbau insgesamt	393 940	436 556	431 469	456 750	418 837	392 629	-6,3	-10,1
Wohnungsbau	73 369	80 936	69 241	78 775	67 303	73 712	9,5	-8,9
gewerblicher Hochbau	138 252	144 757	143 201	152 931	143 741	130 148	-9,5	-10,1
gewerblicher und industrieller Bau	134 307	144 414	118 329	150 710	142 695	129 583	-9,2	-10,3
Bahn und Post	.	.	.	244	.	316	.	.
landwirtschaftlicher Bau	.	.	.	1 977	.	249	.	.
öffentlicher Hochbau	182 319	210 863	219 027	225 043	207 794	188 769	-9,2	-10,5
Organisationen ohne Erwerbszweck	13 249	12 819	12 777	18 189	10 780	13 204	22,5	3,0
Körperschaften des öffentl. Rechts	169 070	198 044	206 250	206 854	197 014	175 565	-10,9	-11,4
Tiefbau insgesamt	473 480	491 584	527 036	503 135	391 957	475 652	21,4	-3,2
gewerblicher Tiefbau	70 175	54 731	55 326	46 197	38 122	54 535	43,1	-0,4
gewerblicher und industrieller Bau	53 464	39 327	44 989	36 456	33 634	49 177	46,2	25,0
Bahn und Post	16 711	15 403	10 337	9 741	4 488	5 358	19,4	-65,2
öffentlicher Tiefbau	196 817	211 679	196 328	181 853	123 747	136 116	10,0	-35,7
Straßenbau	206 488	225 174	275 382	275 085	230 088	285 001	23,9	26,6

1) Ohne Umsatzsteuer.



6. Beschäftigung und Umsatz nach Bauarten und Auftraggebern im Mai 2005  
- Hochgerechnete Ergebnisse für alle Betriebe -

Merkmal	Mai 2005	April 2005	Mai 2004	Veränderung in % gegenüber dem		Januar bis Mai		
				Vor- monat	Vorjahres- monat	2004	2005	Verände- rung in %
Beschäftigte insgesamt (MD)	35 098	34 902	39 003	0,6	-10,0	38 274	34 941	-8,7
ausländische Arbeitnehmer	2 061	2 043	2 594	0,9	-20,5	2 512	2 038	-18,9
Tätige Inhaber <sup>1)</sup>	2 749	2 709	2 984	1,5	-7,9	2 692	2 729	1,4
Angestellte <sup>2)</sup>	7 075	7 123	7 781	-0,7	-9,1	7 766	7 165	-7,7
Facharbeiter, Poliere und Meister	17 503	17 407	19 769	0,6	-11,5	19 441	17 503	-10,0
Fachwerker und Werker	5 913	5 805	6 556	1,9	-9,8	6 457	5 659	-12,4
gewerbl. Auszubildende	1 858	1 858	1 913	0,0	-2,9	1 918	1 886	-1,7
Bruttolöhne (1 000 EUR)	56 968	56 245	62 901	1,3	-9,4	295 003	250 418	-15,1
Bruttogehälter (1 000 EUR)	20 122	20 602	21 798	-2,3	-7,7	109 570	100 689	-8,1
Geleistete Arbeitsstunden (1 000 Stunden)	3 528	3 741	3 970	-5,7	-11,1	17 570	14 553	-17,2
Hochbau insgesamt	2 136	2 223	2 439	-3,9	-12,4	11 113	9 194	-17,3
Wohnungsbau	1 415	1 463	1 618	-3,3	-12,5	7 270	5 888	-19,0
gewerblicher Hochbau	529	541	603	-2,2	-12,3	2 792	2 367	-15,2
gewerblicher und industrieller Bau	486	516	594	-5,8	-18,2	2 715	2 278	-16,1
Bahn und Post	10	8	9	25,0	11,1	60	33	-45,0
landwirtschaftlicher Bau	33	17	0	x	x	17	56	229,4
öffentlicher Hochbau	192	219	218	-12,3	-11,9	1 051	939	-10,7
Organisationen ohne Erwerbszweck	38	46	40	-17,4	-5,0	202	191	-5,4
Körperschaften des öffentl. Rechts	154	173	178	-11,0	-13,5	849	748	-11,9
Tiefbau insgesamt	1 392	1 518	1 531	-8,3	-9,1	6 457	5 359	-17,0
gewerblicher Tiefbau	317	358	378	-11,5	-16,1	1 705	1 365	-19,9
gewerblicher und industrieller Bau	251	295	273	-14,9	-8,1	1 264	1 115	-11,8
Bahn und Post	66	63	105	4,8	-37,1	441	250	-43,3
öffentlicher Tiefbau	441	494	497	-10,7	-11,3	2 183	1 761	-19,3
Straßenbau	634	666	656	-4,8	-3,4	2 569	2 233	-13,1
Baugewerblicher Umsatz (1 000 EUR) <sup>3)</sup>	283 638	277 772	323 537	2,1	-12,3	1 379 823	1 158 243	-16,1
Hochbau insgesamt	177 032	171 789	201 656	3,1	-12,2	886 720	750 454	-15,4
Wohnungsbau	99 769	93 854	108 172	6,3	-7,8	460 717	395 190	-14,2
gewerblicher Hochbau	50 274	51 901	59 265	-3,1	-15,2	272 630	228 670	-16,1
gewerblicher und industrieller Bau	49 732	51 124	58 138	-2,7	-14,5	265 759	226 202	-14,9
Bahn und Post	108	94	869	14,9	-87,6	4 790	700	-85,4
landwirtschaftlicher Bau	434	683	258	-36,5	68,2	2 081	1 768	-15,0
öffentlicher Hochbau	26 989	26 034	34 219	3,7	-21,1	153 373	126 594	-17,5
Organisationen ohne Erwerbszweck	3 289	2 730	3 925	20,5	-16,2	18 991	16 564	-12,8
Körperschaften des öffentl. Rechts	23 700	23 304	30 294	1,7	-21,8	134 382	110 030	-18,1
Tiefbau insgesamt	106 606	105 983	121 881	0,6	-12,5	493 103	407 789	-17,3
gewerblicher Tiefbau	22 288	24 599	27 400	-9,4	-18,7	115 128	89 164	-22,6
gewerblicher und industrieller Bau	18 856	21 450	21 795	-12,1	-13,5	91 263	76 820	-15,8
Bahn und Post	3 432	3 149	5 605	9,0	-38,8	23 865	12 344	-48,3
öffentlicher Tiefbau	32 341	34 649	39 834	-6,7	-18,8	180 465	138 662	-23,2
Straßenbau	51 977	46 735	54 647	11,2	-4,9	197 510	179 963	-8,9
Sonstiger Umsatz (1 000 EUR) <sup>3)</sup>	3 578	3 661	2 722	-2,3	31,4	14 889	14 783	-0,7
Gesamtumsatz (1 000 EUR) <sup>3)</sup>	287 216	281 433	326 259	2,1	-12,0	1 394 712	1 173 026	-15,9

1) Einschl. unbezahlt mithelfender Familienangehöriger. - 2) Einschl. kaufmännisch und technisch Auszubildender. - 3) Ohne Umsatzsteuer.

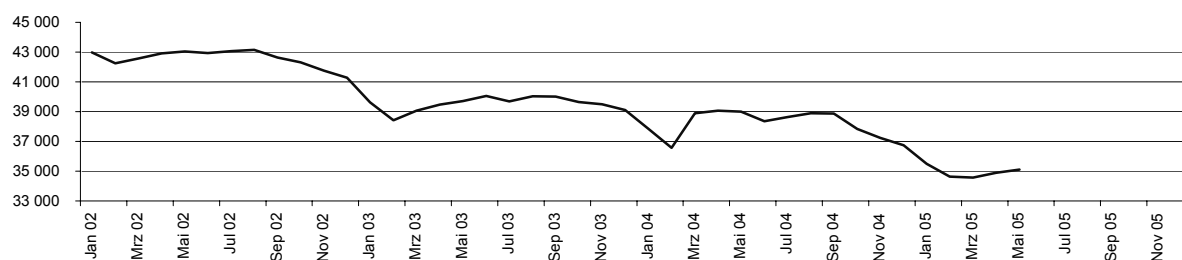
**7. Beschäftigung und Umsatz 1997 bis 2005 nach Monaten**  
**- Hochgerechnete Ergebnisse für alle Betriebe -**

Jahr	Monat	Beschäftigte	Geleistete Arbeits- stunden	Bruttolöhne und -gehälter		Umsatz <sup>1)</sup>	
				insgesamt	darunter Löhne	insgesamt	baugew. Umsatz
		Anzahl	1 000	1 000 EUR			
1997	Monatsdurchschnitt	47 644	4 754	101 945	78 677	350 207	345 780
1998	Monatsdurchschnitt	48 170	4 887	100 461	77 146	366 821	362 025
1999	Monatsdurchschnitt	47 826	4 841	102 276	78 091	370 522	365 883
2000	Monatsdurchschnitt	46 850	4 989	102 030	78 057	373 253	369 841
2001	Monatsdurchschnitt	44 678	4 494	98 237	74 109	356 322	352 053
2002	Monatsdurchschnitt	42 573	4 142	95 125	71 188	348 914	344 480
2003	Monatsdurchschnitt	39 526	3 967	89 584	66 795	335 047	331 852
2004	Monatsdurchschnitt	38 163	3 780	85 009	62 782	346 478	343 057
2002	Januar	42 977	2 689	85 486	61 345	215 354	213 231
	Februar	42 238	3 250	80 832	57 394	215 120	212 339
	März	42 570	4 200	85 372	63 209	276 245	273 314
	April	42 923	4 803	98 228	74 662	352 443	348 508
	Mai	43 044	4 348	97 521	74 710	339 383	333 477
	Juni	42 942	4 682	92 506	68 236	381 611	377 359
	Juli	43 054	4 594	101 973	78 183	415 257	411 080
	August	43 150	4 502	100 263	76 651	372 977	368 885
	September	42 629	4 703	95 723	72 873	384 677	377 987
	Oktober	42 322	4 680	98 077	75 184	397 836	392 302
	November	41 753	4 212	109 861	80 794	413 947	408 574
	Dezember	41 271	3 037	95 663	71 015	422 117	416 708
2003	Januar	39 620	2 608	79 854	58 238	239 306	236 029
	Februar	38 417	2 635	68 827	47 548	202 334	199 556
	März	39 067	3 860	81 267	59 597	262 563	260 181
	April	39 465	4 421	93 309	70 573	325 769	322 067
	Mai	39 711	4 324	90 718	68 632	341 043	337 046
	Juni	40 054	4 295	91 494	67 518	349 908	345 961
	Juli	39 695	4 845	95 270	71 971	395 939	392 410
	August	40 028	3 821	92 209	70 003	331 171	328 360
	September	40 018	4 711	92 395	70 529	372 132	369 486
	Oktober	39 644	4 668	92 920	70 607	412 739	409 332
	November	39 490	4 198	102 026	74 961	386 570	384 253
	Dezember	39 100	3 221	94 716	71 368	401 084	397 546
2004	Januar	37 837	2 484	77 016	55 216	216 713	213 644
	Februar	36 574	2 925	71 826	50 477	209 757	207 522
	März	38 892	4 038	81 579	59 356	326 005	321 689
	April	39 064	4 153	89 453	67 053	315 978	313 431
	Mai	39 003	3 970	84 699	62 901	326 259	323 537
	Juni	38 361	4 305	88 749	65 105	359 355	355 360
	Juli	38 634	4 263	88 150	65 772	373 330	370 286
	August	38 895	3 707	88 912	67 698	359 762	355 955
	September	38 872	4 542	87 107	65 829	372 805	368 781
	Oktober	37 830	4 181	82 664	61 462	362 163	357 714
	November	37 245	3 853	94 724	69 303	394 435	391 142
	Dezember	36 744	2 935	85 231	63 210	541 169	537 626
2005	Januar	35 498	2 358	70 010	49 636	200 515	197 688
	Februar	34 635	2 055	60 016	40 164	171 789	169 727
	März	34 571	2 871	67 144	47 405	232 073	229 418
	April	34 902	3 741	76 847	56 245	281 433	277 772
	Mai	35 098	3 528	77 090	56 968	287 216	283 638
	Juni						
	Juli						
	August						
	September						
	Oktober						
	November						
	Dezember						

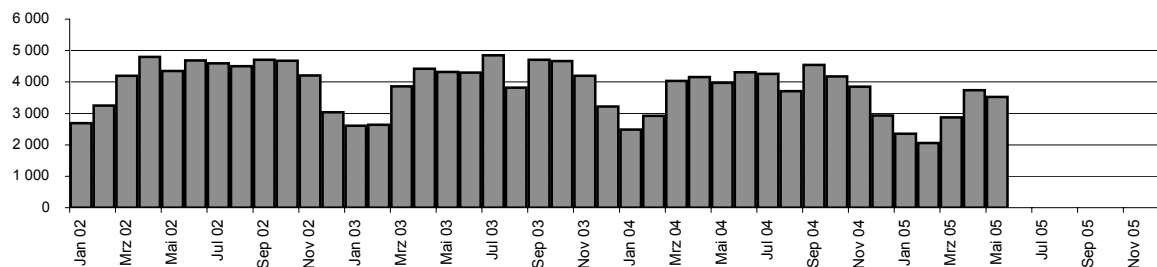
1) Ohne Umsatzsteuer.

## Entwicklung ausgewählter Merkmale im Bauhauptgewerbe 2002 bis 2005 nach Monaten

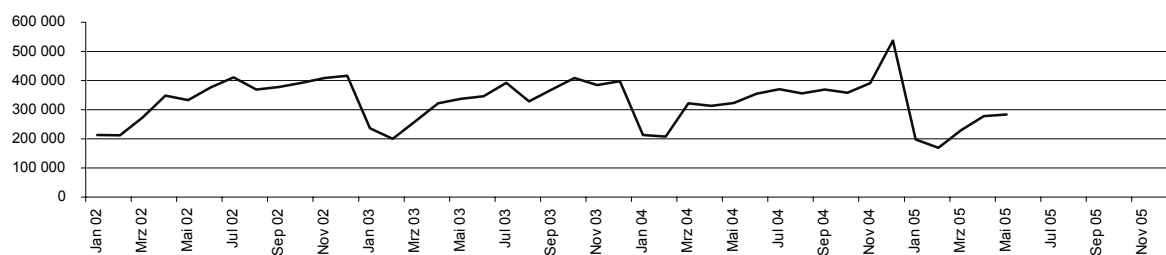
1. Beschäftigte im Bauhauptgewerbe 2002 bis 2005 nach Monaten (Anzahl)  
(Hochgerechnete Ergebnisse für alle Betriebe)



2. Geleistete Arbeitsstunden im Bauhauptgewerbe 2002 bis 2005 nach Monaten (in 1000 Stunden)  
(Hochgerechnete Ergebnisse für alle Betriebe)



3. Baugewerblicher Umsatz im Bauhauptgewerbe 2002 bis 2005 nach Monaten (in 1000 EUR)  
(Hochgerechnete Ergebnisse für alle Betriebe)



4. Auftragseingang im Bauhauptgewerbe 2002 bis 2005 nach Monaten (in 1000 EUR)  
(Betriebe von Unternehmen mit im Allgemeinen 20 und mehr Beschäftigten)

