



## Bauhauptgewerbe im Juli 2005

### Vorbereitende Baustellenarbeiten, Hoch- und Tiefbau

Ergebnisse des Monatsberichts im Bauhauptgewerbe  
bei Betrieben von Unternehmen mit 20 und mehr Beschäftigten

## Inhalt

Seite

<b>Vorbemerkungen .....</b>	<b>3</b>
-----------------------------	----------

### Tabellenteil

#### **Betriebe von Unternehmen mit 20 und mehr Beschäftigten**

1. Betriebe, Beschäftigung, Umsatz und Auftragseingang 1997 bis 2005 nach Monaten.....	5
2. Betriebe, Beschäftigung und Umsatz nach Wirtschaftszweigen im Juli 2005.....	6
3. Betriebe, Beschäftigung, Umsatz und Auftragseingang nach Bauarten und Auftraggebern im Juli 2005.....	7
4. Betriebe, Beschäftigung, Umsatz und Auftragseingang nach Verwaltungsbezirken im Juli 2005.....	8
5. Auftragsbestand nach Bauarten und Auftraggebern im 2. Quartal 2005.....	9

#### **Hochgerechnete Ergebnisse für alle Betriebe**

6. Beschäftigung und Umsatz nach Bauarten und Auftraggebern im Juli 2005.....	10
7. Beschäftigung und Umsatz 1997 bis 2005 nach Monaten.....	11

### Schaubilder

1. Auftragsbestand nach Bauarten und Auftraggebern im 2. Quartal 2005.....	9
2. Beschäftigte 2002 bis 2005 nach Monaten.....	12
3. Geleistete Arbeitsstunden 2002 bis 2005 nach Monaten.....	12
4. Baugewerblicher Umsatz 2002 bis 2005 nach Monaten.....	12
5. Auftragseingang 2002 bis 2005 nach Monaten.....	12

### **Zeichenerklärung** (nach DIN 55301)

0	weniger als die Hälfte von 1 in der letzten besetzten Stelle, jedoch mehr als nichts
-	nichts vorhanden (genau null)
...	Angabe fällt später an
/	keine Angabe, da Zahlenwert nicht sicher genug
.	Zahlenwert unbekannt oder geheim zu halten
x	Tabellenfach gesperrt, weil Aussage nicht sinnvoll
p	vorläufige Zahl
r	berichtigte Zahl
s	geschätzte Zahl

Geringfügige Abweichungen in den Summen sind auf Runden der Zahlen zurückzuführen.  
Abweichungen gegenüber früheren Veröffentlichungen erklären sich durch inzwischen vorgenommene Korrekturen.

## Vorbemerkungen

### Rechtsgrundlage

Rechtsgrundlage ist das Gesetz über die Statistik im Produzierenden Gewerbe in der Fassung der Bekanntmachung des Gesetzes vom 21. März 2002 (BGBl. I S. 1181), in Verbindung mit dem Gesetz über die Statistik für Bundeszwecke (Bundesstatistikgesetz - BStatG) vom 22. Januar 1987 (BGBl. I S. 462, 565), zuletzt geändert durch Artikel 16 des Gesetzes vom 21. August 2002 (BGBl. I S. 3322). Erhoben werden die Tatbestände zu § 4 Buchstabe A Ziffer I Prod-GewStatG.

### Berichtskreis

Zum Monatsbericht melden alle bauhauptgewerblichen Betriebe von Unternehmen des produzierenden Gewerbes mit im Allgemeinen 20 und mehr Beschäftigten, bauhauptgewerbliche Betriebe mit 20 und mehr Beschäftigten von Unternehmen außerhalb des produzierenden Gewerbes sowie alle Arbeitsgemeinschaften.

Einmal jährlich, und zwar für den Berichtsmonat Juni, werden auch die Unternehmen mit 1-19 Beschäftigten erfasst (Totalerhebung). Der Berichtskreis der monatlich meldenden Betriebe wird ab Oktober eines jeden Jahres an Hand der Zahl der Beschäftigten aus der Totalerhebung im Juni neu festgelegt.

### Methodische Hinweise

Erhoben werden jeweils nur die im Bauhauptgewerbe tätigen Bereiche der Betriebe mit ihrer inländischen Tätigkeit.

a) Die Tabellen 1, 2, 3, 4 und 5 enthalten Angaben für Betriebe von Unternehmen mit 20 und mehr Beschäftigten.

b) In den Tabellen 6 und 7 sind monatlich hochgerechnete Zahlen für alle Betriebe enthalten, wobei die Hochrechnung mit Faktoren aus der Totalerhebung im Juni erfolgt. Die ermittelten Werte sind für die Berichtsmonate Oktober bis Februar endgültig, für die weiteren Monate bis einschließlich September des nächsten Jahres gelten sie als vorläufig. Mit zunehmendem zeitlichen Abstand zur Juni-Erhebung treten in der Regel Änderungen in der Beschäftigtenzahl und Betriebsstruktur sowie in der Tätigkeit der Betriebe auf, die durch die Aufschätzung zum Teil erfasst werden können. Um diesen Mangel zu beheben erfolgt eine nachträgliche Berichtigung anhand der Ergebnisse der neuen Totalerhebung.

## Definitionen

**Beschäftigte:** Alle am Monatsende im Betrieb tätigen Personen einschl. tätige Inhaber und Mitinhaber sowie unbezahlt mithelfende Familienangehörige, soweit sie mindestens 55 Stunden monatlich im Betrieb tätig sind, weiterhin alle Personen, die in einem Arbeitsverhältnis zum Betrieb stehen (z. B. Direktoren, Volontäre, Praktikanten und Auszubildende).

**Geleistete Arbeitsstunden:** Alle von Inhabern, Angestellten, Arbeitern und Auszubildenden auf Baustellen und Bauhöfen tatsächlich geleisteten (nicht die bezahlten) Arbeitsstunden. Nicht einbezogen sind die für Bürotätigkeit geleisteten Arbeitsstunden.

**Lohn- und Gehaltssumme:** Bei den Bruttolöhnen und Bruttogehältern ist die Summe der lohnsteuerpflichtigen Bruttobezüge (Bar- und Sachbezüge) anzugeben. Diese Beträge verstehen sich ohne Arbeitgeberanteile zur Kranken-, Renten- und Arbeitslosenversicherung, ohne Beiträge zu den Sozialkassen des Baugewerbes, ohne Winterbau-Umlage, ohne Aufwendungen für die betriebliche Alters-, Invaliditäts- und Hinterbliebenenversorgung, ohne gezahltes Vorruhestandsgeld. Die Entgelte für Poliere, Schachtmeister und Meister sind zur Bruttolohnsumme und nicht zur Bruttogehaltssumme gerechnet. In den Gehältern sind auch die Bezüge von Gesellschaftern, Vorstandsmitgliedern und anderen leitenden Kräften enthalten, soweit sie steuerlich als Einkünfte aus nichtselbständiger Arbeit anzusehen sind.

**Baugewerblicher Umsatz:** Die dem Finanzamt für die Umsatzsteuer zu meldenden steuerbaren (steuerpflichtigen und steuerfreien) Beträge für Bauleistungen in der Bundesrepublik Deutschland und die baugewerblichen Umsätze in Zoll-ausschlussgebieten (z.B. deutsche Freihäfen) einschließlich Umsatz aus Nachunternehmertätigkeit und Vergabe von Teilleistungen an Nachunternehmer.

**Sonstiger Umsatz:** Umsatz aus sonstigen eigenen Erzeugnissen und aus industriellen / handwerklichen Dienstleistungen sowie Umsatz aus Handelsware und aus sonstigen nichtindustriellen / handwerklichen Tätigkeiten.

**Auftragseingang:** Alle im Berichtsmonat eingegangenen und vom Betrieb fest akzeptierten Aufträge für baugewerbliche Leistungen entsprechend der Verdingungsverordnung für Bauleistungen, ohne Umsatzsteuer. Um Doppelzählungen zu vermeiden, wird der Auftragseingang nur von dem Betrieb gemeldet, der den Bauauftrag ausführen wird, d.h. an Nachunternehmer zu vergebende Teile von Bauaufträgen werden nicht in die eigene Meldung einbezogen.

**Auftragsbestand:** Alle am Ende des Berichtszeitraumes vorliegenden, fest akzeptierten, noch nicht ausgeführten Aufträge für baugewerbliche Leistungen entsprechend der Verdingungsverordnung für Bauleistungen, ohne Umsatzsteuer.

## **Arten der Bauten/Bauarten bzw. Auftraggeber/-gruppen**

### 1. Bauarten unabhängig vom Auftraggeber

#### **Wohnungsbau**

Zum Wohnungsbau gehören alle Bauten, die überwiegend Wohnbedürfnissen dienen. Für die Bundeswehr oder für im Bundesgebiet stationierte ausländische Streitkräfte gebaute Wohnungen zählen ebenso zum Wohnungsbau.

#### **Landwirtschaftlicher Bau**

Hierzu gehören Scheunen, Ställe, Silos, Garagen für landwirtschaftliche Fahrzeuge, ferner Entwässerungsanlagen und sonstige Wasserbauten, die besonders der Intensivierung der Landwirtschaft dienen. Kombinierte Gebäude mit Wohnung, Stallung und Scheune sind landwirtschaftliche Gebäude, es sei denn, flächenmäßig überwiegt der Wohnanteil. Bei getrennter Bauweise sind nur Stallung und Scheune als landwirtschaftliche Bauten anzusehen.

#### **Straßenbau**

Zu den Straßenbauten zählen Straßen, Autobahnen und Wege für Kraftfahrzeuge, Fußgänger und Radfahrer sowie Park- und Abstellplätze. Zum Straßenbau rechnen neben den notwendigen Erdbewegungen und dem Straßenunterbau und der Straßendecke auch die Steinsetzerei, die Asphaltiererei, die Pflasterei sowie auch die Entwässerungsanlagen, Böschungsbefestigungen, Rand- und Seitenstreifen, Leitplanken sowie Durchlässe bis 2 m lichte Weite.

### 2. Bauarten nach Auftraggeber/-gruppen

#### **Gewerblicher und industrieller Bau**

Hierzu gehören alle überwiegend gewerblichen Zwecken dienenden Bauten für die private Wirtschaft, ferner Wasser-, Gas- und Elektrizitätswerke für Versorgungsbetriebe öffentlich-rechtlicher Körperschaften.

Zum gewerblichen und industriellen Tiefbau zählen u.a. Rohrleitungsbau, Kanalanlagen, Tiefbauten für die Elektrizitätsverteilung, bergbauliche Schachtanlagen, unterirdische Tankanlagen und Lager, soweit sie nicht für Menschen zugänglich sind.

#### **Bauten für Bahn und Post**

Hierzu zählen alle Hochbauten und Tiefbauten, die von der Deutschen Bahn AG, der Deutschen Post AG, der Deutschen Postbank AG und der Deutschen Telekom AG (Nachfolgeunternehmen der Deutschen Bundesbahn/ Deutschen Reichsbahn bzw. der Deutschen Bundespost) in Auftrag gegeben wurden.

Zum Hochbau für Bahn und Post gehören u.a. Bahnhöfe, Post- und Fernmeldeämter, Ausbesserungswerke, Verwaltungsgebäude.

Zum Tiefbau für Bahn und Post gehören u.a. Gleisanlagen, Tunnel- und Eisenbahnbrückenbauten, Fernsprech-, Telegraf- und technische Funkbetriebsbauten.

#### **Bauten für Körperschaften des öffentlichen Rechts und Organisationen ohne Erwerbszweck**

Hierzu gehören alle öffentlichen Zwecken dienende Hochbauten und Tiefbauten im Auftrag von Bund, Ländern, Gemeinde- und Zweckverbänden, von Trägern der Sozialversicherung sowie von Organisationen, Gewerkschaften, Parteien u.a.).

## **Systematiken**

Ab Januar 1996 werden die Erhebungen im Bauhauptgewerbe nach der "Klassifikation der Wirtschaftszweige, Ausgabe 1993 (WZ93)" durchgeführt, welche die bisherige Systematik der Wirtschaftszweige, Fassung für die Statistik im Produzierenden Gewerbe (SYPRO) abgelöst hat. Die WZ 93 ist von der in der Europäischen Union verbindlichen Wirtschaftszweigklassifikation NACE, Rev.1 abgeleitet, so dass eine Vergleichbarkeit der statistischen Ergebnisse innerhalb der Europäischen Union gegeben ist. Diese Ergebnisse sind mit den bis 1995 veröffentlichten Angaben für den nach bisheriger Systematik (SYPRO) abgegrenzten Berichtskreis nur eingeschränkt vergleichbar.

Mit Beginn des Jahres 2003 wurden aufgrund der Änderung der NACE Rev.1 in die NACE Rev.1.1 die Statistiken, darunter die des Baugewerbes, auf die neue "Klassifikation der Wirtschaftszweige 2003" (WZ 2003) umgestellt und ersetzt die bisherige Wirtschaftsklassifikation 1993 (WZ93). Da sich die Struktur der WZ 2003 gegenüber der WZ 93 nur geringfügig änderte, war eine Doppelaufbereitung oder Rückrechnung auf die neue Wirtschaftszweigklassifikation nicht erforderlich. Der bisherige Wirtschaftszweig 45.11.3 "Landeskulturbau und Renaturierung von Gewässern" gehört nicht mehr zum Bauhauptgewerbe. Die übrigen Änderungen betreffen in erster Linie sprachliche Anpassungen.

## **Veröffentlichungen**

Ergebnisse für das Bundesgebiet werden vom Statistischen Bundesamt, 65180 Wiesbaden, in der Reihe „Ausgewählte Zahlen für die Bauwirtschaft“ veröffentlicht.

1. Betriebe, Beschäftigung, Umsatz und Auftragseingang 1997 bis 2005 nach Monaten  
- Betriebe von Unternehmen mit 20 und mehr Beschäftigten -

Jahr	Monat	Betriebe	Beschäftigte	Geleistete Arbeits- stunden	Bruttolöhne und -gehälter		Umsatz <sup>1)</sup>		Auftrags- eingang <sup>1)</sup>
					insgesamt	darunter Löhne	insgesamt	baugew. Umsatz	
		Anzahl		1 000	1 000 EUR				
1997	Monatsdurchschnitt	571	27 795	2 901	67 179	50 921	239 213	235 443	192 217
1998	Monatsdurchschnitt	564	26 763	2 753	64 435	48 339	237 661	233 949	207 809
1999	Monatsdurchschnitt	551	26 241	2 738	65 269	48 698	244 839	241 176	202 114
2000	Monatsdurchschnitt	529	25 801	2 697	65 637	49 185	250 724	247 898	196 841
2001	Monatsdurchschnitt	510	24 361	2 467	62 455	46 066	238 309	234 809	191 677
2002	Monatsdurchschnitt	476	22 837	2 270	59 714	43 468	228 125	224 397	184 556
2003	Monatsdurchschnitt	436	20 851	2 084	55 885	40 560	214 027	211 422	171 365
2004	Monatsdurchschnitt	405	19 161	1 904	51 453	36 798	214 497	211 710	160 894
2002	Januar	491	23 115	1 436	54 175	37 838	142 693	140 910	130 584
	Februar	487	22 723	1 765	51 262	35 401	140 898	138 562	123 300
	März	486	22 831	2 287	53 825	38 675	173 170	170 695	187 608
	April	485	23 085	2 638	61 792	45 683	231 556	228 233	185 189
	Mai	487	23 139	2 387	61 305	45 712	216 702	211 714	217 406
	Juni	486	23 046	2 544	58 110	41 736	244 737	241 241	241 707
	Juli	486	23 198	2 498	64 099	47 837	276 255	272 727	187 443
	August	484	23 243	2 477	63 040	46 900	241 495	238 039	201 015
	September	478	22 959	2 631	60 207	44 588	255 340	249 690	208 711
	Oktober	450	22 524	2 590	60 849	45 459	261 636	256 990	185 164
	November	449	22 232	2 330	68 392	48 851	272 005	267 494	167 857
	Dezember	448	21 951	1 662	59 508	42 938	281 011	276 470	178 692
2003	Januar	444	21 045	1 388	49 745	35 213	163 824	161 073	128 236
	Februar	439	20 388	1 415	43 054	28 749	125 747	123 415	152 340
	März	439	20 609	2 032	50 975	36 379	164 500	162 507	192 588
	April	443	20 818	2 343	58 393	43 079	203 009	199 911	177 800
	Mai	441	20 965	2 259	56 770	41 894	214 751	211 406	170 127
	Juni	442	20 943	2 240	57 477	41 093	221 703	219 084	195 544
	Juli	442	21 025	2 507	59 625	43 932	252 089	249 136	195 016
	August	444	21 191	2 044	57 688	42 731	216 805	214 453	190 548
	September	440	21 175	2 488	57 780	43 052	238 513	236 298	211 462
	Oktober	421	20 826	2 431	57 390	42 508	268 188	265 392	180 748
	November	421	20 728	2 180	63 180	45 129	241 646	239 746	133 177
	Dezember	420	20 501	1 681	58 538	42 966	257 544	254 640	128 792
2004	Januar	419	19 763	1 222	47 782	33 242	139 033	136 514	92 362
	Februar	413	19 102	1 469	44 628	30 389	129 108	127 274	106 122
	März	414	19 349	2 013	49 207	34 605	200 137	196 679	178 608
	April	413	19 425	2 109	53 811	39 093	194 589	192 548	177 663
	Mai	411	19 398	2 010	50 994	36 672	202 889	200 707	196 135
	Juni	407	19 320	2 181	54 043	38 169	224 581	221 380	213 649
	Juli	406	19 227	2 123	53 050	38 346	232 646	230 207	178 451
	August	405	19 296	1 885	53 408	39 469	221 572	218 523	150 141
	September	405	19 295	2 278	52 359	38 379	235 322	232 098	200 045
	Oktober	389	18 873	2 103	49 752	35 871	226 475	222 734	164 551
	November	388	18 577	1 968	57 090	40 447	251 817	249 047	146 415
	Dezember	387	18 305	1 486	51 308	36 891	315 789	312 811	126 580
2005	Januar	383	17 657	1 149	42 308	28 969	126 728	124 351	106 331
	Februar	377	17 205	996	36 439	23 441	105 526	103 792	106 432
	März	375	17 151	1 438	40 590	27 667	142 221	139 989	167 089
	April	375	17 376	1 919	46 314	32 826	174 208	171 130	160 344
	Mai	373	17 469	1 785	46 422	33 248	176 476	173 468	183 442
	Juni	372	17 565	2 139	47 856	33 640	210 602	206 956	186 010
	Juli	370	17 648	1 997	46 562	33 043	232 029	228 351	168 211
	August								
	September								
	Oktober								
	November								
	Dezember								

1) Ohne Umsatzsteuer.

2. Betriebe, Beschäftigung und Umsatz nach Wirtschaftszweigen im Juli 2005  
- Betriebe von Unternehmen mit 20 und mehr Beschäftigten -

WZ 2003	Wirtschaftszweig	Betriebe	Be- schäftigte	Geleistete Arbeits- stunden	Bruttolöhne und -gehälter		Umsatz <sup>1)</sup>	
					insgesamt	darunter Löhne	insgesamt	baugew. Umsatz
		Anzahl		1 000	1 000 EUR			
45.1	<b>Vorbereitende Baustellenarbeiten</b>	15	496	68	1286	1006	4801	4646
45.11	Abbruch-, Spreng- u. Entrümmerungsgewerbe, Erdbewegungsarbeiten	14	.	.	.	.	.	.
45.11.1	Abbruch-, Spreng- u. Entrümmerungsgewerbe	6	.	.	.	.	.	.
45.11.2	Erdbewegungsarbeiten	8	256	36	633	511	2667	2635
45.11.4	Aufschließung von Lagerstätten; Auffüllen stillgelegter Lagerstätten							
45.12	Test- und Suchbohrung	1	.	.	.	.	.	.
45.2	<b>Hoch- und Tiefbau</b>	355	17 152	1 929		32 037	227 227	223 705
45.21	Hochbau, Brücken- und Tunnelbau u.Ä.	185	8 429	897		15 026	124 705	124 616
45.21.1	Hoch- und Tiefbau, ohne ausgepr. Schwerpunkt	58	3 720	405	9 744	6 807	46 945	46 901
45.21.2	Hochbau (ohne Fertigteilbau)	94	3 477	354	8 928	5 803	64 219	64 177
45.21.3	Errichtung von Fertigteilbauten aus Beton im Hochbau aus selbst hergestellten Fertigteilen	2	.	.	.	.	.	.
45.21.4	Errichtung von Fertigteilbauten aus Beton im Hochbau aus fremd bezogenen Fertigteilen	-	-	-	-	-	-	-
45.21.5	Errichtung von Fertigteilbauten aus Holz u. Kunststoffen im Hochbau aus fremd bezogenen Fertigteilen	1	.	.	.	.	.	.
45.21.6	Brücken- und Tunnelbau u.Ä.	1	.	.	.	.	.	.
45.21.7	Rohrleitungs- und Kabelleitungstiefbau	29	1 107	125	2 924	2 153	11 128	11 124
45.22	Dachdeckerei, Bauspenglerei, Abdichtungen und Zimmerei	45	1 399	150	3 459	2 363	18 303	18 107
45.22.1	Dachdeckerei und Bauspenglerei	32	922	104	2 223	1 637	13 425	13 302
45.22.2	Abdichtung gegen Wasser und Feuchtigkeit	4	188	21	583	381	1 889	1 889
45.22.3	Zimmerei und Ingenieurholzbau	9	289	26	653	345	2 989	2 915
45.23	Bau von Straßen, Bahnverkehrsstrecken, Rollbahnen und Sportanlagen	71	4 649	601	.	9 552	56 917	55 046
45.23.1	Bau von Straßen, Rollbahnen und Sportanlagen	65	4 423	573	.	9 062	54 832	52 965
45.23.2	Bau von Bahnverkehrsstrecken	6	226	28	664	490	2 086	2 081
45.24	Wasserbau							
45.25	Sonstiger spezialisierter Hoch- und Tiefbau	54	2 675	280	7 374	5 095	27 302	25 937
45.25.1	Brunnenbau	1	.	.	.	.	.	.
45.25.2	Schachtbau	-	-	-	-	-	-	-
45.25.3	Schornstein-, Feuerungs- und Industrieofenbau	4	506	42	.	847	2 485	.
45.25.4	Gerüstbau	10	286	29	613	454	.	2 049
45.25.5	Gebäudetrocknung	3	.	.	.	.	.	1 927
45.25.6	Sonstiger spezialisierter Hoch- und Tiefbau, a.n.g.	36	1 717	194	4 513	3 538	19 754	18 813
45.1/2	<b>Bauhauptgewerbe insgesamt</b>	370	17 648	1 997	.	33 043	232 029	228 351

1) Ohne Umsatzsteuer.

3. Betriebe, Beschäftigung, Umsatz und Auftragseingang nach Bauarten und Auftraggebern im Juli 2005  
- Betriebe von Unternehmen mit 20 und mehr Beschäftigten -

Merkmal	Juli 2005	Juni 2005	Juli 2004	Veränderung in % gegenüber dem		Januar bis Juli		
				Vor- monat	Vorjahres- monat	2004	2005	Verände- rung in %
Betriebe (MD)	370	372	406	-0,5	-8,9	412	375	-9,0
Beschäftigte insgesamt (MD)	17 648	17 565	19 227	0,5	-8,2	19 369	17 439	-8,2
ausländische Arbeitnehmer	1 281	1 260	1 457	1,7	-12,1	1 525	1 226	-12,1
Tätige Inhaber <sup>1)</sup>	137	137	150	0,0	-8,7	150	136	-8,7
Angestellte <sup>2)</sup>	3 686	3 688	3 942	-0,1	-6,5	4 056	3 720	-6,5
Facharbeiter, Poliere und Meister	9 311	9 307	10 404	0,0	-10,5	10 317	9 219	-10,5
Fachwerker und Werker	3 711	3 613	3 927	2,7	-5,5	3 985	3 521	-5,5
gewerbl. Auszubildende	803	820	804	-2,1	-0,1	861	843	-0,1
Bruttolöhne (1 000 EUR)	33 043	33 640	38 346	-1,8	-13,8	250 514	212 836	-15,0
Bruttogehälter (1 000 EUR)	13 519	14 216	14 704	-4,9	-8,1	103 001	93 655	-9,1
Geleistete Arbeitsstunden (1 000 Stunden)	1 997	2 138	2 123	-6,6	-5,9	13 127	11 423	-13,0
Hochbau insgesamt	783	831	855	-5,8	-8,4	5 509	4 770	-13,4
Wohnungsbau	315	325	340	-3,1	-7,4	2 113	1 759	-16,8
gewerblicher Hochbau	319	347	356	-8,1	-10,4	2 376	2 090	-12,0
gewerblicher und industrieller Bau	304	335	339	-9,3	-10,3	2 292	2 026	-11,6
Bahn und Post	7	9	12	-22,2	-41,7	76	43	-43,4
landwirtschaftlicher Bau	7	3	4	133,3	.	8	21	162,5
öffentlicher Hochbau	149	160	159	-6,9	-6,3	1 021	921	-9,8
Organisationen ohne Erwerbszweck	19	32	30	-40,6	-36,7	178	152	-14,6
Körperschaften des öffentl. Rechts	130	128	129	1,6	0,8	843	769	-8,8
Tiefbau insgesamt	1 214	1 307	1 268	-7,1	-4,3	7 618	6 653	-12,7
gewerblicher Tiefbau	227	239	258	-5,0	-12,0	1 684	1 380	-18,1
gewerblicher und industrieller Bau	182	197	192	-7,6	-5,2	1 190	1 080	-9,2
Bahn und Post	46	42	67	9,5	-31,3	494	301	-39,1
öffentlicher Tiefbau	374	414	406	-9,7	-7,9	2 555	2 145	-16,0
Straßenbau	613	654	603	-6,3	1,7	3 379	3 127	-7,5
Baugewerblicher Umsatz (1 000 EUR) <sup>3)</sup>	228 351	206 956	230 207	-6,6	-99,1	1 305 310	1 148 038	-12,0
Hochbau insgesamt	119 653	97 812	110 170	22,3	8,6	666 909	597 595	-10,4
Wohnungsbau	30 801	29 048	30 721	6,0	0,3	176 673	155 402	-12,0
gewerblicher Hochbau	48 265	42 227	46 970	14,3	2,8	293 419	264 264	-9,9
gewerblicher und industrieller Bau	47 916	41 303	46 199	16,0	3,7	286 476	261 991	-8,5
Bahn und Post	.	.	667	.	.	6 498	.	.
landwirtschaftlicher Bau	.	.	104	.	.	445	.	.
öffentlicher Hochbau	40 587	26 537	32 479	52,9	25,0	196 816	177 930	-9,6
Organisationen ohne Erwerbszweck	2 341	3 111	4 572	-24,8	-48,8	21 661	17 379	-19,8
Körperschaften des öffentl. Rechts	38 247	23 426	27 907	63,3	37,1	175 155	160 551	-8,3
Tiefbau insgesamt	108 697	109 144	120 037	-0,4	-9,4	638 402	550 443	-13,8
gewerblicher Tiefbau	19 094	18 642	21 003	2,4	-9,1	123 459	100 781	-18,4
gewerblicher und industrieller Bau	15 353	16 259	16 064	-5,6	-4,4	94 177	83 752	-11,1
Bahn und Post	3 740	2 383	4 938	56,9	-24,3	29 283	17 029	-41,8
öffentlicher Tiefbau	35 857	33 662	42 701	6,5	-16,0	227 458	180 642	-20,6
Straßenbau	53 747	56 840	56 333	-5,4	-4,6	287 485	269 019	-6,4
Sonstiger Umsatz (1 000 EUR) <sup>3)</sup>	3 678	3 646	2 439	0,9	50,8	17 673	19 752	11,8
Gesamtumsatz (1 000 EUR) <sup>3)</sup>	232 029	210 602	232 646	10,2	-0,3	1 322 983	1 167 790	-11,7
Auftragseingang (1 000 EUR) <sup>3)</sup>	168 211	186 011	178 451	-9,6	-5,7	1 142 989	1 077 860	-5,7
Hochbau insgesamt	74 918	94 744	82 693	-20,9	-9,4	552 633	515 014	-6,8
Wohnungsbau	19 344	25 479	18 428	-24,1	5,0	147 897	154 035	4,2
gewerblicher Hochbau	37 035	41 732	31 188	-11,3	18,7	221 882	230 029	3,7
gewerblicher und industrieller Bau	36 681	41 590	29 990	-11,8	22,3	218 590	226 075	3,4
Bahn und Post	.	.	.	.	.	.	.	.
landwirtschaftlicher Bau	.	.	.	.	.	.	.	.
öffentlicher Hochbau	18 539	27 533	33 076	-32,7	-44,0	182 854	130 950	-28,4
Organisationen ohne Erwerbszweck	581	3 015	9 647	-80,7	-94,0	24 307	13 343	-45,1
Körperschaften des öffentl. Rechts	17 958	24 518	23 429	-26,8	-23,4	158 546	117 607	-25,8
Tiefbau insgesamt	93 293	91 267	95 758	2,2	-2,6	590 356	562 846	-4,7
gewerblicher Tiefbau	15 143	15 478	14 550	-2,2	4,1	99 642	85 412	-14,3
gewerblicher und industrieller Bau	13 322	12 654	11 897	5,3	12,0	71 447	69 942	-2,1
Bahn und Post	1 821	2 824	2 653	-35,5	-31,4	28 194	15 470	-45,1
öffentlicher Tiefbau	31 913	28 134	32 305	13,4	-1,2	182 198	192 008	5,4
Straßenbau	46 237	47 654	48 903	-3,0	-5,5	308 517	285 426	-7,5

1) Einschl. unbezahlt mithelfender Familienangehöriger. - 2) Einschl. kaufmännisch und technisch Auszubildender. - 3) Ohne Umsatzsteuer.

4. Betriebe, Beschäftigung, Umsatz und Auftragseingang nach Verwaltungsbezirken im Juli 2005  
- Betriebe von Unternehmen mit 20 und mehr Beschäftigten -

Verwaltungsbezirk	Betriebe	Beschäftigte	Geleistete Arbeits- stunden	Bruttolöhne und -gehälter		Umsatz <sup>1)</sup>		Auftrags- einkang <sup>1)</sup>
				insgesamt	darunter Löhne	insgesamt	baugew. Umsatz	
	Anzahl	1 000	1 000 EUR					
Kreisfreie Stadt Koblenz	9	445	52	1 223	902	8 026	8 026	7 094
Landkreise								
Ahrweiler	8	388	40	937	678	4 469	.	2 376
Altenkirchen (Ww.)	12	780	96	2 273	1 460	10 914	10 671	8 114
Bad Kreuznach	11	571	61	1 496	1 083	5 020	4 988	4 870
Birkenfeld	8	400	43	1 080	798	3 909	.	2 308
Cochem-Zell	7	672	80	1 609	1 111	6 466	6 466	5 968
Mayen-Koblenz	23	759	84	2 182	1 459	9 759	9 755	7 138
Neuwied	21	771	91	1 975	1 482	7 303	7 207	11 289
Rhein-Hunsrück-Kreis	22	1 354	150	3 510	2 522	16 446	15 192	12 881
Rhein-Lahn-Kreis	15	591	76	1 552	1 211	6 156	6 151	8 647
Westerwaldkreis	30	1 589	179	4 181	2 937	13 795	13 114	10 359
Kreisfreie Stadt Trier	8	316	32	769	567	2 270	2 056	1 918
Landkreise								
Bernkastel-Wittlich	16	652	80	1 569	1 268	8 304	8 233	3 436
Bitburg-Prüm	17	665	84	1 589	1 305	8 210	8 140	7 894
Daun	7	356	42	867	702	3 420	3 409	2 705
Trier-Saarburg	14	697	70	1 635	1 288	5 820	5 651	4 474
Kreisfreie Städte								
Frankenthal (Pfalz)	2	.	.	.	.	.	.	.
Kaiserslautern	9	632	64	1 721	1 063	20 959	20 959	7 201
Landau i.d.Pfalz	3	82	7	192	138	668	668	737
Ludwigshafen a.Rhein	13	692	76	1 818	1 286	10 019	10 016	5 620
Mainz	17	697	70	1 988	1 206	11 853	11 821	5 190
Neustadt a.d.Weinstr.	2	.	.	.	.	.	.	.
Pirmasens	4	274	30	715	489	4 115	4 114	.
Speyer	2	.	.	.	.	.	.	.
Worms	5	241	30	674	520	4 069	4 069	2 981
Zweibrücken	3	156	15	416	294	970	970	.
Landkreise								
Alzey-Worms	11	517	63	1 327	1 101	8 244	7 794	2 178
Bad Dürkheim	8	230	31	573	451	2 056	2 056	459
Donnersbergkreis	4	122	16	314	250	612	612	1 163
Germersheim	12	370	41	1 026	737	3 022	3 022	3 079
Kaiserslautern	10	444	55	1 182	878	10 464	10 464	6 016
Kusel	8	179	19	466	350	1 342	1 341	1 227
Südliche Weinstraße	7	237	30	503	409	3 106	3 106	1 672
Rhein-Pfalz-Kreis	6	559	50	1 799	906	14 854	14 854	9 980
Mainz-Bingen	11	680	83	1 910	1 303	6 881	6 618	9 184
Südwestpfalz	5	192	24	471	353	1 155	1 153	1 869
Rheinland-Pfalz	370	17 648	1 997	46 562	33 043	232 029	228 351	168 211
Kreisfreie Städte	77	3 873	408	10 533	7 000	70 301	70 022	38 925
Landkreise	293	13 775	1 589	36 029	26 043	161 727	158 329	129 287
Industrie- und Handels- kammerbezirke								
Koblenz	166	8 320	954	22 019	15 643	92 263	89 901	81 046
Trier	62	2 686	308	6 429	5 130	28 024	27 488	20 428
Rheinhausen	44	2 135	246	5 900	4 130	31 047	30 302	19 533
Pfalz	98	4 507	490	12 215	8 141	80 695	80 660	47 205

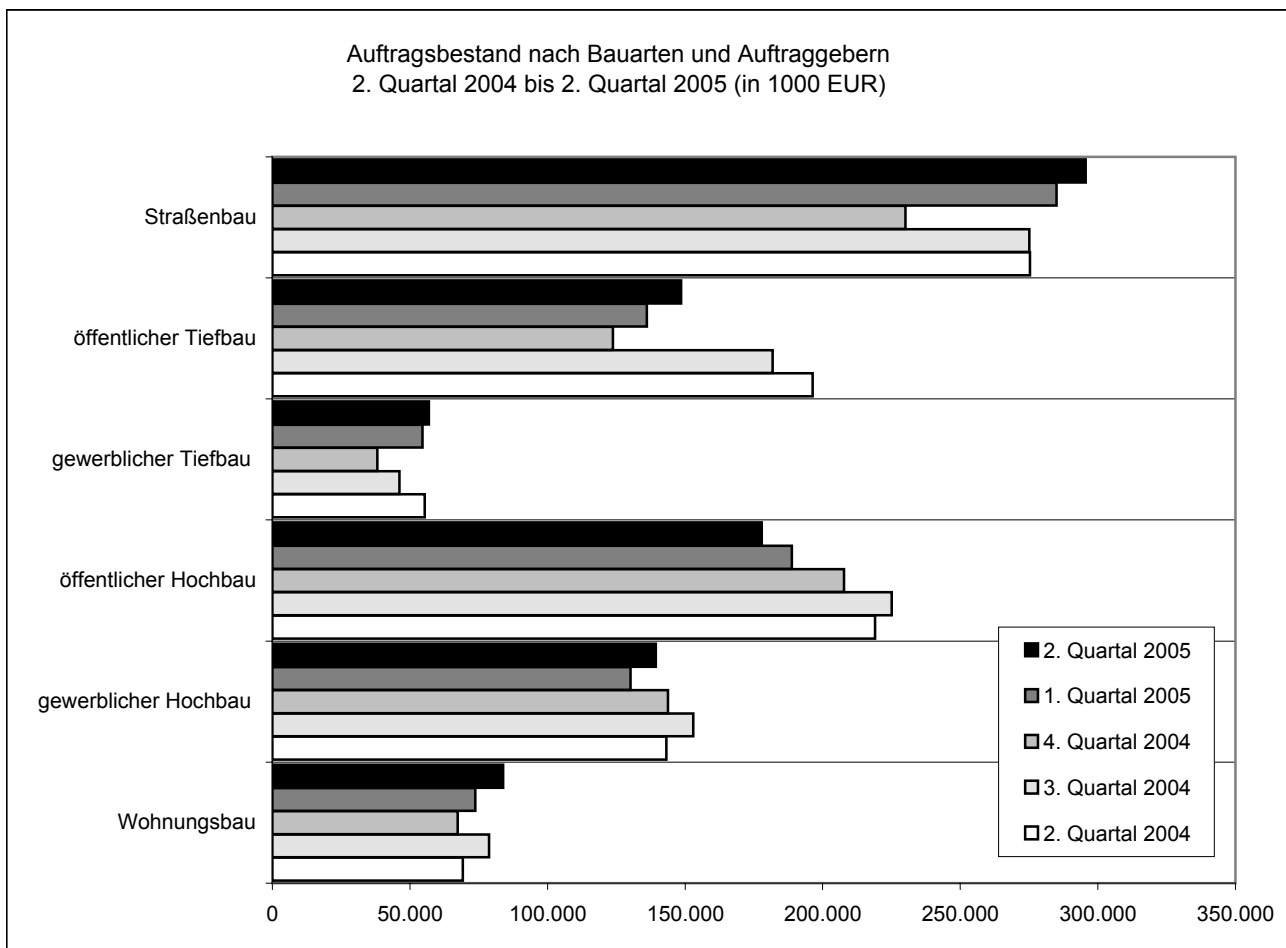
1) Ohne Umsatzsteuer.



5. Auftragsbestand <sup>1)</sup> nach Bauarten und Auftraggebern im 2. Quartal 2005  
- Betriebe von Unternehmen mit 20 und mehr Beschäftigten -

Bauart Auftraggeber	1. Quartal 2004	2. Quartal 2004	3. Quartal 2004	4. Quartal 2004	1. Quartal 2005	2. Quartal 2005		
						insgesamt	Veränderung gegenüber	
							Vorquartal	Vorjahres- quartal
	1 000 EUR						%	
Bauhauptgewerbe insgesamt	928 140	958 505	959 885	810 794	868 281	901 975	3,9	-5,9
Hochbau insgesamt	436 556	431 469	456 750	418 837	392 629	401 086	2,2	-7,0
Wohnungsbau	80 936	69 241	78 775	67 303	73 712	83 921	13,8	21,2
gewerblicher Hochbau	144 757	143 201	152 931	143 741	130 148	139 360	7,1	-2,7
gewerblicher und industrieller Bau	144 414	118 329	150 710	142 695	129 583	138 463	6,9	17,0
Bahn und Post	.	.	244	.	316	100	.	.
landwirtschaftlicher Bau	.	.	1 977	.	249	797	.	.
öffentlicher Hochbau	210 863	219 027	225 043	207 794	188 769	177 805	-5,8	-18,8
Organisationen ohne Erwerbszweck	12 819	12 777	18 189	10 780	13 204	12 810	-3,0	0,3
Körperschaften des öffentl. Rechts	198 044	206 250	206 854	197 014	175 565	164 995	-6,0	-20,0
Tiefbau insgesamt	491 584	527 036	503 135	391 957	475 652	500 889	5,3	-5,0
gewerblicher Tiefbau	54 731	55 326	46 197	38 122	54 535	56 889	4,3	2,8
gewerblicher und industrieller Bau	39 327	44 989	36 456	33 634	49 177	49 636	0,9	10,3
Bahn und Post	15 403	10 337	9 741	4 488	5 358	7 253	35,4	-29,8
öffentlicher Tiefbau	211 679	196 328	181 853	123 747	136 116	148 485	9,1	-24,4
Straßenbau	225 174	275 382	275 085	230 088	285 001	295 515	3,7	7,3

1) Ohne Umsatzsteuer.



6. Beschäftigung und Umsatz nach Bauarten und Auftraggebern im Juli 2005  
- Hochgerechnete Ergebnisse für alle Betriebe -

Merkmal	Juli 2005	Juni 2005	Juli 2004	Veränderung in % gegenüber dem		Januar bis Juli		
				Vor- monat	Vorjahres- monat	2004	2005	Verände- rung in %
Beschäftigte insgesamt (MD)	35 403	35 276	38 634	0,4	-8,4	38 338	35 055	-8,6
ausländische Arbeitnehmer	2 161	2 125	2 401	1,7	-10,0	2 473	2 068	-16,4
Tätige Inhaber <sup>1)</sup>	2 749	2 749	2 945	0,0	-6,7	2 733	2 735	0,0
Angestellte <sup>2)</sup>	7 075	7 079	7 547	-0,1	-6,3	7 697	7 140	-7,2
Facharbeiter, Poliere und Meister	17 747	17 739	19 870	0,0	-10,7	19 525	17 571	-10,0
Fachwerker und Werker	6 062	5 902	6 483	2,7	-6,5	6 491	5 751	-11,4
gewerbl. Auszubildende	1 770	1 807	1 789	-2,0	-1,1	1 892	1 858	-1,8
Bruttolöhne (1 000 EUR)	56 617	57 639	65 772	-1,8	-13,9	425 880	364 674	-14,4
Bruttogehälter (1 000 EUR)	20 649	21 714	22 378	-4,9	-7,7	155 591	143 052	-8,1
Geleistete Arbeitsstunden (1 000 Stunden)	3 996	4 222	4 263	-5,4	-6,3	26 138	22 771	-12,9
Hochbau insgesamt	2 432	2 538	2 638	-4,2	-7,8	16 393	14 164	-13,6
Wohnungsbau	1 657	1 710	1 758	-3,1	-5,7	10 817	9 255	-14,4
gewerblicher Hochbau	548	579	644	-5,4	-14,9	4 063	3 494	-14,0
gewerblicher und industrieller Bau	499	550	585	-9,3	-14,7	3 901	3 327	-14,7
Bahn und Post	10	12	15	-16,7	-33,3	90	55	-38,9
landwirtschaftlicher Bau	39	17	44	129,4	-61,4	72	112	55,6
öffentlicher Hochbau	227	249	236	-8,8	-3,8	1 514	1 415	-6,5
Organisationen ohne Erwerbszweck	37	62	50	-40,3	-26,0	302	290	-4,0
Körperschaften des öffentl. Rechts	190	187	186	1,6	2,2	1 212	1 125	-7,2
Tiefbau insgesamt	1 564	1 684	1 625	-7,1	-3,8	9 745	8 607	-11,7
gewerblicher Tiefbau	343	362	384	-5,2	-10,7	2 455	2 070	-15,7
gewerblicher und industrieller Bau	289	313	303	-7,7	-4,6	1 845	1 717	-6,9
Bahn und Post	54	49	81	10,2	-33,3	610	353	-42,1
öffentlicher Tiefbau	485	537	522	-9,7	-7,1	3 259	2 783	-14,6
Straßenbau	736	785	719	-6,2	2,4	4 031	3 754	-6,9
Baugewerblicher Umsatz (1 000 EUR) <sup>3)</sup>	369 703	339 257	370 286	9,0	-0,2	2 105 469	1 867 203	-11,3
Hochbau insgesamt	237 055	206 035	224 337	15,1	5,7	1 329 444	1 193 544	-10,2
Wohnungsbau	127 388	120 138	122 243	6,0	4,2	697 113	642 716	-7,8
gewerblicher Hochbau	63 855	55 508	64 813	15,0	-1,5	401 408	348 033	-13,3
gewerblicher und industrieller Bau	62 734	54 076	63 167	16,0	-0,7	390 695	343 012	-12,2
Bahn und Post	164	914	719	-82,1	-77,2	6 885	1 778	-74,2
landwirtschaftlicher Bau	957	518	927	84,7	3,2	3 828	3 243	-15,3
öffentlicher Hochbau	45 812	30 389	37 281	50,8	22,9	230 923	202 795	-12,2
Organisationen ohne Erwerbszweck	3 251	4 321	6 099	-24,8	-46,7	29 755	24 136	-18,9
Körperschaften des öffentl. Rechts	42 561	26 068	31 182	63,3	36,5	201 168	178 659	-11,2
Tiefbau insgesamt	132 648	133 222	145 949	-0,4	-9,1	776 024	673 659	-13,2
gewerblicher Tiefbau	26 854	26 653	29 486	0,8	-8,9	172 163	142 671	-17,1
gewerblicher und industrieller Bau	22 621	23 956	23 770	-5,6	-4,8	138 121	123 397	-10,7
Bahn und Post	4 233	2 697	5 716	57,0	-25,9	34 042	19 274	-43,4
öffentlicher Tiefbau	44 743	42 004	52 600	6,5	-14,9	278 857	225 409	-19,2
Straßenbau	61 051	64 565	63 863	-5,4	-4,4	325 006	305 579	-6,0
Sonstiger Umsatz (1 000 EUR) <sup>3)</sup>	4 374	4 336	3 044	0,9	43,7	21 928	23 493	7,1
Gesamtumsatz (1 000 EUR) <sup>3)</sup>	374 077	343 593	373 330	8,9	0,2	2 127 397	1 890 696	-11,1

1) Einschl. unbezahlt mithelfender Familienangehöriger. - 2) Einschl. kaufmännisch und technisch Auszubildender. - 3) Ohne Umsatzsteuer.

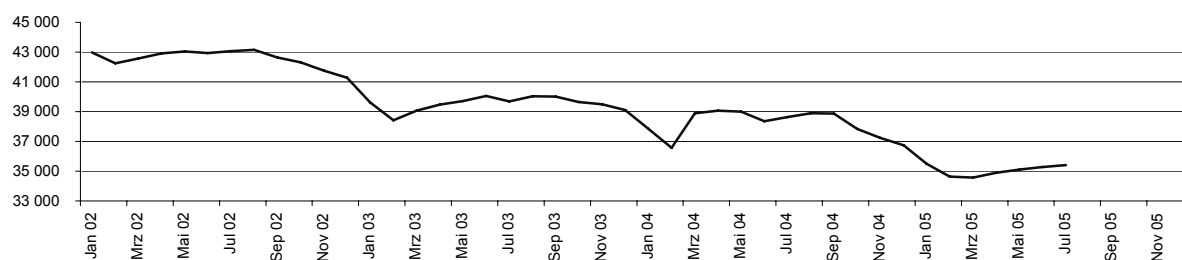
7. Beschäftigung und Umsatz 1997 bis 2005 nach Monaten  
- Hochgerechnete Ergebnisse für alle Betriebe -

Jahr	Monat	Beschäftigte	Geleistete Arbeits- stunden	Bruttolöhne und -gehälter		Umsatz <sup>1)</sup>	
				insgesamt	darunter Löhne	insgesamt	baugew. Umsatz
		Anzahl	1 000	1 000 EUR			
1997	Monatsdurchschnitt	47 644	4 754	101 945	78 677	350 207	345 780
1998	Monatsdurchschnitt	48 170	4 887	100 461	77 146	366 821	362 025
1999	Monatsdurchschnitt	47 826	4 841	102 276	78 091	370 522	365 883
2000	Monatsdurchschnitt	46 850	4 989	102 030	78 057	373 253	369 841
2001	Monatsdurchschnitt	44 678	4 494	98 237	74 109	356 322	352 053
2002	Monatsdurchschnitt	42 573	4 142	95 125	71 188	348 914	344 480
2003	Monatsdurchschnitt	39 526	3 967	89 584	66 795	335 047	331 852
2004	Monatsdurchschnitt	38 163	3 780	85 009	62 782	346 478	343 057
2002	Januar	42 977	2 689	85 486	61 345	215 354	213 231
	Februar	42 238	3 250	80 832	57 394	215 120	212 339
	März	42 570	4 200	85 372	63 209	276 245	273 314
	April	42 923	4 803	98 228	74 662	352 443	348 508
	Mai	43 044	4 348	97 521	74 710	339 383	333 477
	Juni	42 942	4 682	92 506	68 236	381 611	377 359
	Juli	43 054	4 594	101 973	78 183	415 257	411 080
	August	43 150	4 502	100 263	76 651	372 977	368 885
	September	42 629	4 703	95 723	72 873	384 677	377 987
	Oktober	42 322	4 680	98 077	75 184	397 836	392 302
	November	41 753	4 212	109 861	80 794	413 947	408 574
	Dezember	41 271	3 037	95 663	71 015	422 117	416 708
2003	Januar	39 620	2 608	79 854	58 238	239 306	236 029
	Februar	38 417	2 635	68 827	47 548	202 334	199 556
	März	39 067	3 860	81 267	59 597	262 563	260 181
	April	39 465	4 421	93 309	70 573	325 769	322 067
	Mai	39 711	4 324	90 718	68 632	341 043	337 046
	Juni	40 054	4 295	91 494	67 518	349 908	345 961
	Juli	39 695	4 845	95 270	71 971	395 939	392 410
	August	40 028	3 821	92 209	70 003	331 171	328 360
	September	40 018	4 711	92 395	70 529	372 132	369 486
	Oktober	39 644	4 668	92 920	70 607	412 739	409 332
	November	39 490	4 198	102 026	74 961	386 570	384 253
	Dezember	39 100	3 221	94 716	71 368	401 084	397 546
2004	Januar	37 837	2 484	77 016	55 216	216 713	213 644
	Februar	36 574	2 925	71 826	50 477	209 757	207 522
	März	38 892	4 038	81 579	59 356	326 005	321 689
	April	39 064	4 153	89 453	67 053	315 978	313 431
	Mai	39 003	3 970	84 699	62 901	326 259	323 537
	Juni	38 361	4 305	88 749	65 105	359 355	355 360
	Juli	38 634	4 263	88 150	65 772	373 330	370 286
	August	38 895	3 707	88 912	67 698	359 762	355 955
	September	38 872	4 542	87 107	65 829	372 805	368 781
	Oktober	37 830	4 181	82 664	61 462	362 163	357 714
	November	37 245	3 853	94 724	69 303	394 435	391 142
	Dezember	36 744	2 935	85 231	63 210	541 169	537 626
2005	Januar	35 498	2 358	70 010	49 636	200 515	197 688
	Februar	34 635	2 055	60 016	40 164	171 789	169 727
	März	34 571	2 871	67 144	47 405	232 073	229 418
	April	34 902	3 741	76 847	56 245	281 433	277 772
	Mai	35 098	3 528	77 090	56 968	287 216	283 638
	Juni	35 276	4 222	79 353	57 639	343 593	339 257
	Juli	35 403	3 996	77 266	56 617	374 077	369 703
	August						
	September						
	Oktober						
	November						
	Dezember						

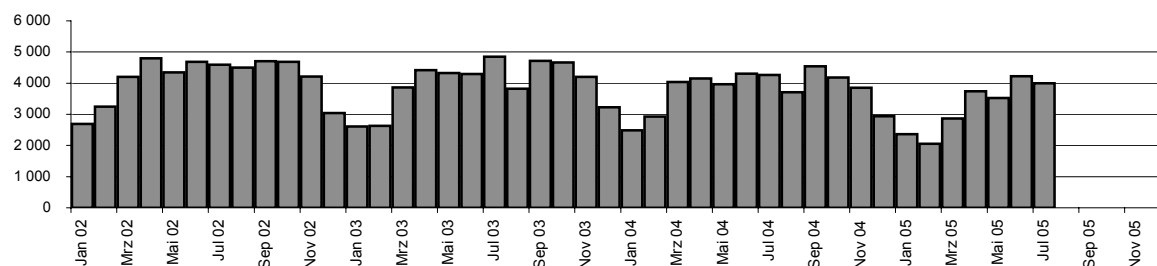
1) Ohne Umsatzsteuer.

## Entwicklung ausgewählter Merkmale im Bauhauptgewerbe 2002 bis 2005 nach Monaten

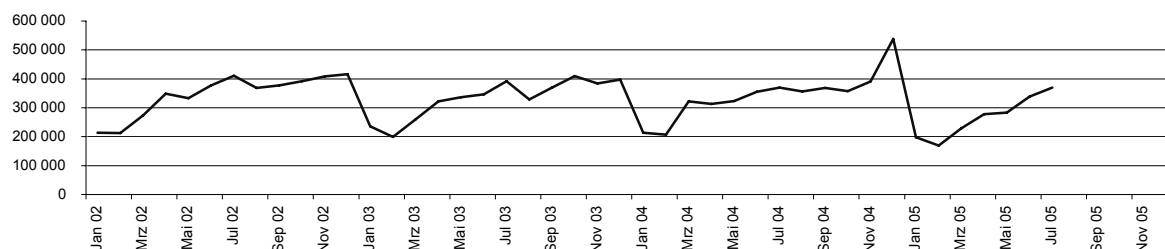
1. Beschäftigte im Bauhauptgewerbe 2002 bis 2005 nach Monaten (Anzahl)  
(Hochgerechnete Ergebnisse für alle Betriebe)



2. Geleistete Arbeitsstunden im Bauhauptgewerbe 2002 bis 2005 nach Monaten (in 1000 Stunden)  
(Hochgerechnete Ergebnisse für alle Betriebe)



3. Baugewerblicher Umsatz im Bauhauptgewerbe 2002 bis 2005 nach Monaten (in 1000 EUR)  
(Hochgerechnete Ergebnisse für alle Betriebe)



4. Auftragseingang im Bauhauptgewerbe 2002 bis 2005 nach Monaten (in 1000 EUR)  
(Betriebe von Unternehmen mit im Allgemeinen 20 und mehr Beschäftigten)

