



Bauhauptgewerbe im August 2005

Vorbereitende Baustellenarbeiten, Hoch- und Tiefbau

Ergebnisse des Monatsberichts im Bauhauptgewerbe
bei Betrieben von Unternehmen mit 20 und mehr Beschäftigten

Inhalt

Seite

Vorbemerkungen	3
-----------------------------	----------

Tabellenteil

Betriebe von Unternehmen mit 20 und mehr Beschäftigten

1. Betriebe, Beschäftigung, Umsatz und Auftragseingang 1997 bis 2005 nach Monaten.....	5
2. Betriebe, Beschäftigung und Umsatz nach Wirtschaftszweigen im August 2005.....	6
3. Betriebe, Beschäftigung, Umsatz und Auftragseingang nach Bauarten und Auftraggebern im August 2005.....	7
4. Betriebe, Beschäftigung, Umsatz und Auftragseingang nach Verwaltungsbezirken im August 2005.....	8
5. Auftragsbestand nach Bauarten und Auftraggebern im 2. Quartal 2005.....	9

Hochgerechnete Ergebnisse für alle Betriebe

6. Beschäftigung und Umsatz nach Bauarten und Auftraggebern im August 2005.....	10
7. Beschäftigung und Umsatz 1997 bis 2005 nach Monaten.....	11

Schaubilder

1. Auftragsbestand nach Bauarten und Auftraggebern im 2. Quartal 2005.....	9
2. Beschäftigte 2002 bis 2005 nach Monaten.....	12
3. Geleistete Arbeitsstunden 2002 bis 2005 nach Monaten.....	12
4. Baugewerblicher Umsatz 2002 bis 2005 nach Monaten.....	12
5. Auftragseingang 2002 bis 2005 nach Monaten.....	12

Zeichenerklärung (nach DIN 55301)

0	weniger als die Hälfte von 1 in der letzten besetzten Stelle, jedoch mehr als nichts
-	nichts vorhanden (genau null)
...	Angabe fällt später an
/	keine Angabe, da Zahlenwert nicht sicher genug
.	Zahlenwert unbekannt oder geheim zu halten
x	Tabellenfach gesperrt, weil Aussage nicht sinnvoll
p	vorläufige Zahl
r	berichtigte Zahl
s	geschätzte Zahl

Geringfügige Abweichungen in den Summen sind auf Runden der Zahlen zurückzuführen.
Abweichungen gegenüber früheren Veröffentlichungen erklären sich durch inzwischen vorgenommene Korrekturen.

Vorbemerkungen

Rechtsgrundlage

Rechtsgrundlage ist das Gesetz über die Statistik im Produzierenden Gewerbe in der Fassung der Bekanntmachung des Gesetzes vom 21. März 2002 (BGBl. I S. 1181), in Verbindung mit dem Gesetz über die Statistik für Bundeszwecke (Bundesstatistikgesetz - BStatG) vom 22. Januar 1987 (BGBl. I S. 462, 565), zuletzt geändert durch Artikel 16 des Gesetzes vom 21. August 2002 (BGBl. I S. 3322). Erhoben werden die Tatbestände zu § 4 Buchstabe A Ziffer I Prod-GewStatG.

Berichtskreis

Zum Monatsbericht melden alle bauhauptgewerblichen Betriebe von Unternehmen des produzierenden Gewerbes mit im Allgemeinen 20 und mehr Beschäftigten, bauhauptgewerbliche Betriebe mit 20 und mehr Beschäftigten von Unternehmen außerhalb des produzierenden Gewerbes sowie alle Arbeitsgemeinschaften.

Einmal jährlich, und zwar für den Berichtsmonat Juni, werden auch die Unternehmen mit 1-19 Beschäftigten erfasst (Totalerhebung). Der Berichtskreis der monatlich meldenden Betriebe wird ab Oktober eines jeden Jahres an Hand der Zahl der Beschäftigten aus der Totalerhebung im Juni neu festgelegt.

Methodische Hinweise

Erhoben werden jeweils nur die im Bauhauptgewerbe tätigen Bereiche der Betriebe mit ihrer inländischen Tätigkeit.

a) Die Tabellen 1, 2, 3, 4 und 5 enthalten Angaben für Betriebe von Unternehmen mit 20 und mehr Beschäftigten.

b) In den Tabellen 6 und 7 sind monatlich hochgerechnete Zahlen für alle Betriebe enthalten, wobei die Hochrechnung mit Faktoren aus der Totalerhebung im Juni erfolgt. Die ermittelten Werte sind für die Berichtsmonate Oktober bis Februar endgültig, für die weiteren Monate bis einschließlich September des nächsten Jahres gelten sie als vorläufig. Mit zunehmendem zeitlichen Abstand zur Juni-Erhebung treten in der Regel Änderungen in der Beschäftigtenzahl und Betriebsstruktur sowie in der Tätigkeit der Betriebe auf, die durch die Aufschätzung zum Teil erfasst werden können. Um diesen Mangel zu beheben erfolgt eine nachträgliche Berichtigung anhand der Ergebnisse der neuen Totalerhebung.

Definitionen

Beschäftigte: Alle am Monatsende im Betrieb tätigen Personen einschl. tätige Inhaber und Mitinhaber sowie unbezahlt mithelfende Familienangehörige, soweit sie mindestens 55 Stunden monatlich im Betrieb tätig sind, weiterhin alle Personen, die in einem Arbeitsverhältnis zum Betrieb stehen (z. B. Direktoren, Volontäre, Praktikanten und Auszubildende).

Geleistete Arbeitsstunden: Alle von Inhabern, Angestellten, Arbeitern und Auszubildenden auf Baustellen und Bauhöfen tatsächlich geleisteten (nicht die bezahlten) Arbeitsstunden. Nicht einbezogen sind die für Bürotätigkeit geleisteten Arbeitsstunden.

Lohn- und Gehaltssumme: Bei den Bruttolöhnen und Bruttogehältern ist die Summe der lohnsteuerpflichtigen Bruttobezüge (Bar- und Sachbezüge) anzugeben. Diese Beträge verstehen sich ohne Arbeitgeberanteile zur Kranken-, Renten- und Arbeitslosenversicherung, ohne Beiträge zu den Sozialkassen des Baugewerbes, ohne Winterbau-Umlage, ohne Aufwendungen für die betriebliche Alters-, Invaliditäts- und Hinterbliebenenversorgung, ohne gezahltes Vorruhestandsgeld. Die Entgelte für Poliere, Schachtmeister und Meister sind zur Bruttolohnsumme und nicht zur Bruttogehaltssumme gerechnet. In den Gehältern sind auch die Bezüge von Gesellschaftern, Vorstandsmitgliedern und anderen leitenden Kräften enthalten, soweit sie steuerlich als Einkünfte aus nichtselbständiger Arbeit anzusehen sind.

Baugewerblicher Umsatz: Die dem Finanzamt für die Umsatzsteuer zu meldenden steuerbaren (steuerpflichtigen und steuerfreien) Beträge für Bauleistungen in der Bundesrepublik Deutschland und die baugewerblichen Umsätze in Zoll-ausschlussgebieten (z.B. deutsche Freihäfen) einschließlich Umsatz aus Nachunternehmertätigkeit und Vergabe von Teilleistungen an Nachunternehmer.

Sonstiger Umsatz: Umsatz aus sonstigen eigenen Erzeugnissen und aus industriellen / handwerklichen Dienstleistungen sowie Umsatz aus Handelsware und aus sonstigen nichtindustriellen / handwerklichen Tätigkeiten.

Auftragseingang: Alle im Berichtsmonat eingegangenen und vom Betrieb fest akzeptierten Aufträge für baugewerbliche Leistungen entsprechend der Verdingungsverordnung für Bauleistungen, ohne Umsatzsteuer. Um Doppelzählungen zu vermeiden, wird der Auftragseingang nur von dem Betrieb gemeldet, der den Bauauftrag ausführen wird, d.h. an Nachunternehmer zu vergebende Teile von Bauaufträgen werden nicht in die eigene Meldung einbezogen.

Auftragsbestand: Alle am Ende des Berichtszeitraumes vorliegenden, fest akzeptierten, noch nicht ausgeführten Aufträge für baugewerbliche Leistungen entsprechend der Verdingungsverordnung für Bauleistungen, ohne Umsatzsteuer.

Arten der Bauten/Bauarten bzw. Auftraggeber/-gruppen

1. Bauarten unabhängig vom Auftraggeber

Wohnungsbau

Zum Wohnungsbau gehören alle Bauten, die überwiegend Wohnbedürfnissen dienen. Für die Bundeswehr oder für im Bundesgebiet stationierte ausländische Streitkräfte gebaute Wohnungen zählen ebenso zum Wohnungsbau.

Landwirtschaftlicher Bau

Hierzu gehören Scheunen, Ställe, Silos, Garagen für landwirtschaftliche Fahrzeuge, ferner Entwässerungsanlagen und sonstige Wasserbauten, die besonders der Intensivierung der Landwirtschaft dienen. Kombinierte Gebäude mit Wohnung, Stallung und Scheune sind landwirtschaftliche Gebäude, es sei denn, flächenmäßig überwiegt der Wohnanteil. Bei getrennter Bauweise sind nur Stallung und Scheune als landwirtschaftliche Bauten anzusehen.

Straßenbau

Zu den Straßenbauten zählen Straßen, Autobahnen und Wege für Kraftfahrzeuge, Fußgänger und Radfahrer sowie Park- und Abstellplätze. Zum Straßenbau rechnen neben den notwendigen Erdbewegungen und dem Straßenunterbau und der Straßendecke auch die Steinsetzerei, die Asphaltiererei, die Pflasterei sowie auch die Entwässerungsanlagen, Böschungsbefestigungen, Rand- und Seitenstreifen, Leitplanken sowie Durchlässe bis 2 m lichte Weite.

2. Bauarten nach Auftraggeber/-gruppen

Gewerblicher und industrieller Bau

Hierzu gehören alle überwiegend gewerblichen Zwecken dienenden Bauten für die private Wirtschaft, ferner Wasser-, Gas- und Elektrizitätswerke für Versorgungsbetriebe öffentlich-rechtlicher Körperschaften.

Zum gewerblichen und industriellen Tiefbau zählen u.a. Rohrleitungsbau, Kanalanlagen, Tiefbauten für die Elektrizitätsverteilung, bergbauliche Schachtanlagen, unterirdische Tankanlagen und Lager, soweit sie nicht für Menschen zugänglich sind.

Bauten für Bahn und Post

Hierzu zählen alle Hochbauten und Tiefbauten, die von der Deutschen Bahn AG, der Deutschen Post AG, der Deutschen Postbank AG und der Deutschen Telekom AG (Nachfolgeunternehmen der Deutschen Bundesbahn/ Deutschen Reichsbahn bzw. der Deutschen Bundespost) in Auftrag gegeben wurden.

Zum Hochbau für Bahn und Post gehören u.a. Bahnhöfe, Post- und Fernmeldeämter, Ausbesserungswerke, Verwaltungsgebäude.

Zum Tiefbau für Bahn und Post gehören u.a. Gleisanlagen, Tunnel- und Eisenbahnbrückenbauten, Fernsprech-, Telegraf- und technische Funkbetriebsbauten.

Bauten für Körperschaften des öffentlichen Rechts und Organisationen ohne Erwerbszweck

Hierzu gehören alle öffentlichen Zwecken dienende Hochbauten und Tiefbauten im Auftrag von Bund, Ländern, Gemeinde- und Zweckverbänden, von Trägern der Sozialversicherung sowie von Organisationen, Gewerkschaften, Parteien u.a.).

Systematiken

Ab Januar 1996 werden die Erhebungen im Bauhauptgewerbe nach der "Klassifikation der Wirtschaftszweige, Ausgabe 1993 (WZ93)" durchgeführt, welche die bisherige Systematik der Wirtschaftszweige, Fassung für die Statistik im Produzierenden Gewerbe (SYPRO) abgelöst hat. Die WZ 93 ist von der in der Europäischen Union verbindlichen Wirtschaftszweigklassifikation NACE, Rev.1 abgeleitet, so dass eine Vergleichbarkeit der statistischen Ergebnisse innerhalb der Europäischen Union gegeben ist. Diese Ergebnisse sind mit den bis 1995 veröffentlichten Angaben für den nach bisheriger Systematik (SYPRO) abgegrenzten Berichtskreis nur eingeschränkt vergleichbar.

Mit Beginn des Jahres 2003 wurden aufgrund der Änderung der NACE Rev.1 in die NACE Rev.1.1 die Statistiken, darunter die des Baugewerbes, auf die neue "Klassifikation der Wirtschaftszweige 2003" (WZ 2003) umgestellt und ersetzt die bisherige Wirtschaftsklassifikation 1993 (WZ93). Da sich die Struktur der WZ 2003 gegenüber der WZ 93 nur geringfügig änderte, war eine Doppelaufbereitung oder Rückrechnung auf die neue Wirtschaftszweigklassifikation nicht erforderlich. Der bisherige Wirtschaftszweig 45.11.3 "Landeskulturbau und Renaturierung von Gewässern" gehört nicht mehr zum Bauhauptgewerbe. Die übrigen Änderungen betreffen in erster Linie sprachliche Anpassungen.

Veröffentlichungen

Ergebnisse für das Bundesgebiet werden vom Statistischen Bundesamt, 65180 Wiesbaden, in der Reihe „Ausgewählte Zahlen für die Bauwirtschaft“ veröffentlicht.

1. Betriebe, Beschäftigung, Umsatz und Auftragseingang 1997 bis 2005 nach Monaten
- Betriebe von Unternehmen mit 20 und mehr Beschäftigten -

Jahr	Monat	Betriebe	Beschäftigte	Geleistete Arbeits- stunden	Bruttolöhne und -gehälter		Umsatz ¹⁾		Auftrags- eingang ¹⁾
					insgesamt	darunter Löhne	insgesamt	baugew. Umsatz	
		Anzahl		1 000	1 000 EUR				
1997	Monatsdurchschnitt	571	27 795	2 901	67 179	50 921	239 213	235 443	192 217
1998	Monatsdurchschnitt	564	26 763	2 753	64 435	48 339	237 661	233 949	207 809
1999	Monatsdurchschnitt	551	26 241	2 738	65 269	48 698	244 839	241 176	202 114
2000	Monatsdurchschnitt	529	25 801	2 697	65 637	49 185	250 724	247 898	196 841
2001	Monatsdurchschnitt	510	24 361	2 467	62 455	46 066	238 309	234 809	191 677
2002	Monatsdurchschnitt	476	22 837	2 270	59 714	43 468	228 125	224 397	184 556
2003	Monatsdurchschnitt	436	20 851	2 084	55 885	40 560	214 027	211 422	171 365
2004	Monatsdurchschnitt	405	19 161	1 904	51 453	36 798	214 497	211 710	160 894
2002	Januar	491	23 115	1 436	54 175	37 838	142 693	140 910	130 584
	Februar	487	22 723	1 765	51 262	35 401	140 898	138 562	123 300
	März	486	22 831	2 287	53 825	38 675	173 170	170 695	187 608
	April	485	23 085	2 638	61 792	45 683	231 556	228 233	185 189
	Mai	487	23 139	2 387	61 305	45 712	216 702	211 714	217 406
	Juni	486	23 046	2 544	58 110	41 736	244 737	241 241	241 707
	Juli	486	23 198	2 498	64 099	47 837	276 255	272 727	187 443
	August	484	23 243	2 477	63 040	46 900	241 495	238 039	201 015
	September	478	22 959	2 631	60 207	44 588	255 340	249 690	208 711
	Oktober	450	22 524	2 590	60 849	45 459	261 636	256 990	185 164
	November	449	22 232	2 330	68 392	48 851	272 005	267 494	167 857
	Dezember	448	21 951	1 662	59 508	42 938	281 011	276 470	178 692
2003	Januar	444	21 045	1 388	49 745	35 213	163 824	161 073	128 236
	Februar	439	20 388	1 415	43 054	28 749	125 747	123 415	152 340
	März	439	20 609	2 032	50 975	36 379	164 500	162 507	192 588
	April	443	20 818	2 343	58 393	43 079	203 009	199 911	177 800
	Mai	441	20 965	2 259	56 770	41 894	214 751	211 406	170 127
	Juni	442	20 943	2 240	57 477	41 093	221 703	219 084	195 544
	Juli	442	21 025	2 507	59 625	43 932	252 089	249 136	195 016
	August	444	21 191	2 044	57 688	42 731	216 805	214 453	190 548
	September	440	21 175	2 488	57 780	43 052	238 513	236 298	211 462
	Oktober	421	20 826	2 431	57 390	42 508	268 188	265 392	180 748
	November	421	20 728	2 180	63 180	45 129	241 646	239 746	133 177
	Dezember	420	20 501	1 681	58 538	42 966	257 544	254 640	128 792
2004	Januar	419	19 763	1 222	47 782	33 242	139 033	136 514	92 362
	Februar	413	19 102	1 469	44 628	30 389	129 108	127 274	106 122
	März	414	19 349	2 013	49 207	34 605	200 137	196 679	178 608
	April	413	19 425	2 109	53 811	39 093	194 589	192 548	177 663
	Mai	411	19 398	2 010	50 994	36 672	202 889	200 707	196 135
	Juni	407	19 320	2 181	54 043	38 169	224 581	221 380	213 649
	Juli	406	19 227	2 123	53 050	38 346	232 646	230 207	178 451
	August	405	19 296	1 885	53 408	39 469	221 572	218 523	150 141
	September	405	19 295	2 278	52 359	38 379	235 322	232 098	200 045
	Oktober	389	18 873	2 103	49 752	35 871	226 475	222 734	164 551
	November	388	18 577	1 968	57 090	40 447	251 817	249 047	146 415
	Dezember	387	18 305	1 486	51 308	36 891	315 789	312 811	126 580
2005	Januar	383	17 657	1 149	42 308	28 969	126 728	124 351	106 331
	Februar	377	17 205	996	36 439	23 441	105 526	103 792	106 432
	März	375	17 151	1 438	40 590	27 667	142 221	139 989	167 089
	April	375	17 376	1 919	46 314	32 826	174 208	171 130	160 344
	Mai	373	17 469	1 785	46 422	33 248	176 476	173 468	183 442
	Juni	372	17 565	2 139	47 856	33 640	210 602	206 956	186 010
	Juli	370	17 648	1 997	46 562	33 043	232 029	228 351	168 211
	August	371	17 842	1 881	50 102	36 801	216 794	212 965	187 046
	September								
	Oktober								
	November								
	Dezember								

1) Ohne Umsatzsteuer.

2. Betriebe, Beschäftigung und Umsatz nach Wirtschaftszweigen im August 2005
- Betriebe von Unternehmen mit 20 und mehr Beschäftigten -

WZ 2003	Wirtschaftszweig	Betriebe	Be- schäftigte	Geleistete Arbeits- stunden	Bruttolöhne und -gehälter		Umsatz ¹⁾	
					insgesamt	darunter Löhne	insgesamt	baugew. Umsatz
		Anzahl		1 000	1 000 EUR			
45.1	Vorbereitende Baustellenarbeiten	15	500	65	1 337	1 056	4 922	4 747
45.11	Abbruch-, Spreng- u. Entrümmerungsgewerbe, Erdbewegungsarbeiten	14
45.11.1	Abbruch-, Spreng- u. Entrümmerungsgewerbe	6
45.11.2	Erdbewegungsarbeiten	8	264	34	672	549	2 535	2 497
45.11.4	Aufschließung von Lagerstätten; Auffüllen stillgelegter Lagerstätten	-	-	-	-	-	-	-
45.12	Test- und Suchbohrung	1
45.2	Hoch- und Tiefbau	356	17 342	1 815	48 765	35 745	211 872	208 218
45.21	Hochbau, Brücken- und Tunnelbau u.Ä.	187	8 526	832	23 721	16 875	108 616	108 402
45.21.1	Hoch- und Tiefbau, ohne ausgepr. Schwerpunkt	59	3 734	357	10 572	7 658	45 235	45 088
45.21.2	Hochbau (ohne Fertigteilbau)	94	3 539	342	9 639	6 617	51 251	51 189
45.21.3	Errichtung von Fertigteilbauten aus Beton im Hochbau aus selbst hergestellten Fertigteilen	2
45.21.4	Errichtung von Fertigteilbauten aus Beton im Hochbau aus fremd bezogenen Fertigteilen	-	-	-	-	-	-	-
45.21.5	Errichtung von Fertigteilbauten aus Holz u. Kunststoffen im Hochbau aus fremd bezogenen Fertigteilen	1
45.21.6	Brücken- und Tunnelbau u.Ä.	2
45.21.7	Rohrleitungs- und Kabelleitungstiefbau	29	1 121	119	3 059	2 325	9 670	9 665
45.22	Dachdeckerei, Bauspenglerei, Abdichtungen und Zimmerei	45	1 446	159	3 625	2 623	19 330	19 162
45.22.1	Dachdeckerei und Bauspenglerei	32	963	111	2 349	1 831	14 199	14 131
45.22.2	Abdichtung gegen Wasser und Feuchtigkeit	4	185	22	562	403	2 070	2 070
45.22.3	Zimmerei und Ingenieurholzbau	9	298	25	714	389	3 061	2 962
45.23	Bau von Straßen, Bahnverkehrsstrecken, Rollbahnen und Sportanlagen	70	4 718	558	13 497	10 523	60 422	58 086
45.23.1	Bau von Straßen, Rollbahnen und Sportanlagen	64	4 487	526	12 781	9 983	58 401	56 069
45.23.2	Bau von Bahnverkehrsstrecken	6	231	32	717	541	2 021	2 017
45.24	Wasserbau	-	-	-	-	-	-	-
45.25	Sonstiger spezialisierter Hoch- und Tiefbau	54	2 652	266	7 921	5 724	23 503	22 568
45.25.1	Brunnenbau	1
45.25.2	Schachtbau	-	-	-	-	-	-	-
45.25.3	Schornstein-, Feuerungs- und Industrieofenbau	4	502	44	.	886	2 751	2 646
45.25.4	Gerüstbau	10	260	28	624	473	.	2 215
45.25.5	Gebäudetrocknung	3
45.25.6	Sonstiger spezialisierter Hoch- und Tiefbau, a.n.g.	36	1 725	177	5 056	4 094	15 999	15 641
45.1/2	Bauhauptgewerbe insgesamt	371	17 842	1 880	50 102	36 801	216 794	212 965

1) Ohne Umsatzsteuer.

3. Betriebe, Beschäftigung, Umsatz und Auftragseingang nach Bauarten und Auftraggebern im August 2005
- Betriebe von Unternehmen mit 20 und mehr Beschäftigten -

Merkmal	August 2005	Juli 2005	August 2004	Veränderung in % gegenüber dem		Januar bis August		
				Vor- monat	Vorjahres- monat	2004	2005	Verände- rung in %
Betriebe (MD)	371	370	405	0,3	-8,4	411	375	-8,8
Beschäftigte insgesamt (MD)	17 842	17 648	19 296	1,1	-7,5	19 360	17 489	-9,7
ausländische Arbeitnehmer	1 247	1 281	1 445	-2,7	-13,7	1 515	1 229	-18,9
Tätige Inhaber ¹⁾	137	137	155	0,0	-11,6	150	136	-9,3
Angestellte ²⁾	3 687	3 686	3 951	0,0	-6,7	4 043	3 716	-8,1
Facharbeiter, Poliere und Meister	9 357	9 311	10 398	0,5	-10,0	10 327	9 236	-10,6
Fachwerker und Werker	3 717	3 711	3 890	0,2	-4,4	3 973	3 545	-10,8
gewerbl. Auszubildende	944	803	902	17,6	4,7	866	856	-1,2
Bruttolöhne (1 000 EUR)	36 801	33 043	39 469	11,4	-6,8	289 983	249 636	-13,9
Bruttogehälter (1 000 EUR)	13 301	13 519	13 939	-1,6	-4,6	116 941	106 956	-8,5
Geleistete Arbeitsstunden (1 000 Stunden)	1 880	1 997	1 885	-5,9	-0,3	15 012	13 302	-11,4
Hochbau insgesamt	766	783	762	-2,2	0,5	6 271	5 536	-11,7
Wohnungsbau	282	315	286	-10,5	-1,4	2 399	2 041	-14,9
gewerblicher Hochbau	329	319	329	3,1	0,0	2 704	2 418	-10,6
gewerblicher und industrieller Bau	321	304	316	5,6	1,6	2 607	2 347	-10,0
Bahn und Post	6	7	12	-14,3	-50,0	88	49	-44,3
landwirtschaftlicher Bau	2	7	1	-71,4	100,0	9	23	155,6
öffentlicher Hochbau	155	149	147	4,0	5,4	1 167	1 077	-7,7
Organisationen ohne Erwerbszweck	26	19	28	36,8	-7,1	206	178	-13,6
Körperschaften des öffentl. Rechts	130	130	118	0,0	10,2	961	899	-6,5
Tiefbau insgesamt	1 114	1 214	1 123	-8,2	-0,8	8 741	7 767	-11,1
gewerblicher Tiefbau	226	227	236	-0,4	-4,2	1 919	1 606	-16,3
gewerblicher und industrieller Bau	173	182	166	-4,9	4,2	1 356	1 253	-7,6
Bahn und Post	53	46	70	15,2	-24,3	563	354	-37,1
öffentlicher Tiefbau	349	374	378	-6,7	-7,7	2 933	2 494	-15,0
Straßenbau	539	613	509	-12,1	5,9	3 888	3 666	-5,7
Baugewerblicher Umsatz (1 000 EUR) ³⁾	212 965	228 351	218 523	-6,7	-2,5	1 523 833	1 361 003	-10,7
Hochbau insgesamt	106 454	119 653	105 038	-11,0	1,3	771 947	704 049	-8,8
Wohnungsbau	27 637	30 801	30 957	-10,3	-10,7	207 630	183 038	-11,8
gewerblicher Hochbau	43 773	48 265	43 849	-9,3	-0,2	337 269	308 037	-8,7
gewerblicher und industrieller Bau	43 567	47 916	43 306	-9,1	0,6	329 782	305 559	-7,3
Bahn und Post	.	.	483	.	.	6 982	.	.
landwirtschaftlicher Bau	.	.	60	.	.	505	.	.
öffentlicher Hochbau	35 044	40 587	30 231	-13,7	15,9	227 047	212 973	-6,2
Organisationen ohne Erwerbszweck	3 105	2 341	2 445	32,6	27,0	24 106	20 484	-15,0
Körperschaften des öffentl. Rechts	31 938	38 247	27 787	-16,5	14,9	202 942	192 489	-5,2
Tiefbau insgesamt	106 512	108 697	113 485	-2,0	-6,1	751 886	656 954	-12,6
gewerblicher Tiefbau	18 438	19 094	18 786	-3,4	-1,9	142 245	119 219	-16,2
gewerblicher und industrieller Bau	14 219	15 353	14 777	-7,4	-3,8	108 954	97 971	-10,1
Bahn und Post	4 219	3 740	4 008	12,8	5,3	33 291	21 248	-36,2
öffentlicher Tiefbau	32 587	35 857	44 144	-9,1	-26,2	271 602	213 229	-21,5
Straßenbau	55 487	53 747	50 555	3,2	9,8	338 040	324 506	-4,0
Sonstiger Umsatz (1 000 EUR) ³⁾	3 829	3 678	3 049	4,1	25,6	20 722	23 581	-4,0
Gesamtumsatz (1 000 EUR) ³⁾	216 794	232 029	221 572	-6,6	-2,2	1 544 555	1 384 584	-4,0
Auftragseingang (1 000 EUR) ³⁾	187 047	168 211	150 141	11,2	24,6	1 293 130	1 264 907	-2,2
Hochbau insgesamt	84 127	74 918	74 952	12,3	12,2	627 585	599 141	-4,5
Wohnungsbau	18 349	19 344	18 127	-5,1	1,2	166 024	172 384	3,8
gewerblicher Hochbau	35 517	37 035	36 374	-4,1	-2,4	258 255	265 546	2,8
gewerblicher und industrieller Bau	35 173	36 681	35 783	-4,1	-1,7	254 372	261 247	2,7
Bahn und Post
landwirtschaftlicher Bau
öffentlicher Hochbau	30 261	18 539	20 452	63,2	48,0	203 305	161 211	-20,7
Organisationen ohne Erwerbszweck	2 497	581	1 399	329,8	78,5	25 706	15 841	-38,4
Körperschaften des öffentl. Rechts	27 763	17 958	19 053	54,6	45,7	177 599	145 370	-18,1
Tiefbau insgesamt	102 920	93 293	75 189	10,3	36,9	665 545	665 766	0,0
gewerblicher Tiefbau	15 991	15 143	13 242	5,6	20,8	112 884	101 403	-10,2
gewerblicher und industrieller Bau	13 194	13 322	10 510	-1,0	25,5	81 957	83 136	1,4
Bahn und Post	2 797	1 821	2 732	53,6	2,4	30 927	18 266	-40,9
öffentlicher Tiefbau	25 949	31 913	25 368	-18,7	2,3	207 566	217 957	5,0
Straßenbau	60 980	46 237	36 579	31,9	66,7	345 096	346 406	0,4

1) Einschl. unbezahlt mithelfender Familienangehöriger. - 2) Einschl. kaufmännisch und technisch Auszubildender. - 3) Ohne Umsatzsteuer.

4. Betriebe, Beschäftigung, Umsatz und Auftragseingang nach Verwaltungsbezirken im August 2005
- Betriebe von Unternehmen mit 20 und mehr Beschäftigten -

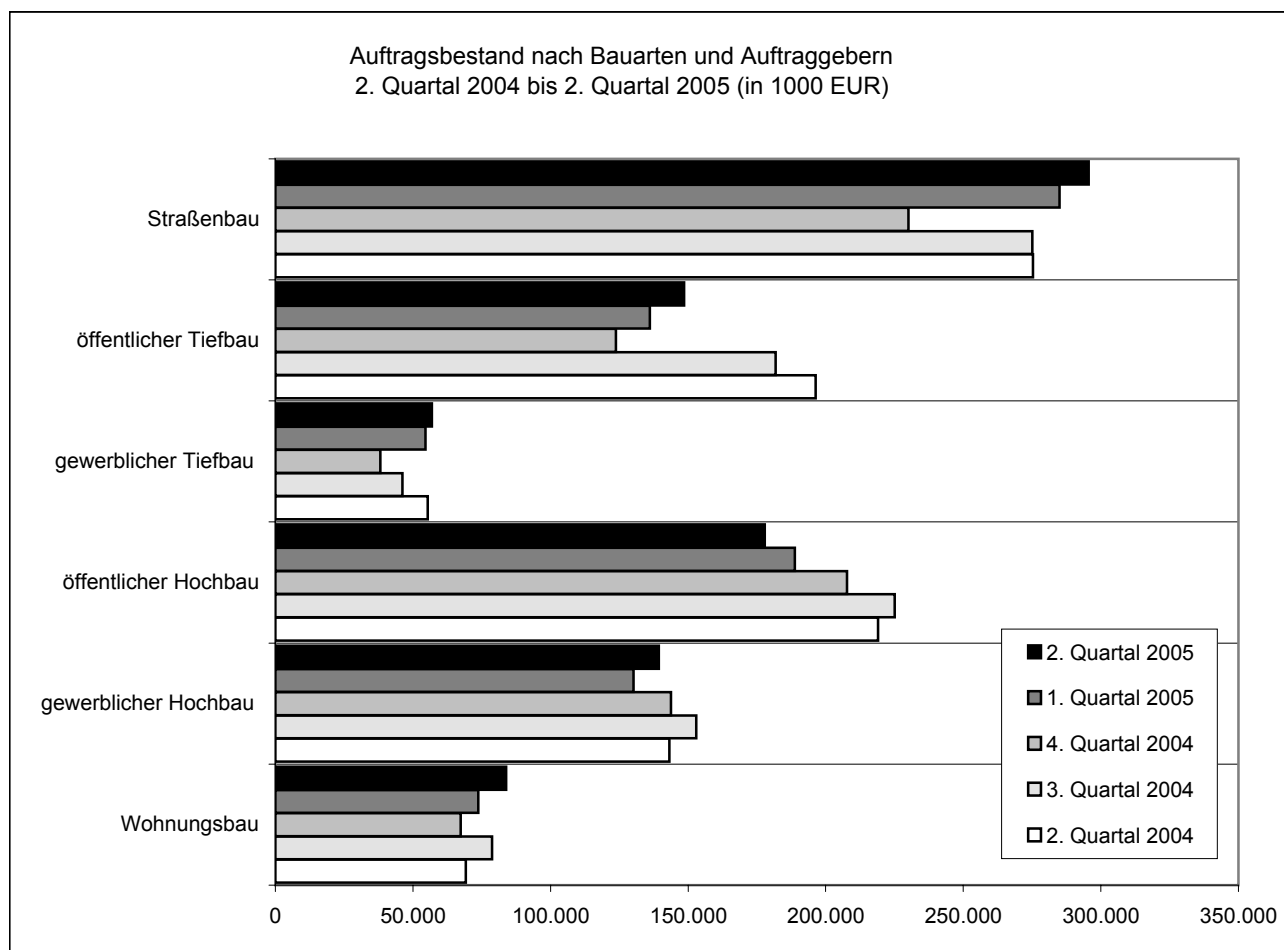
Verwaltungsbezirk	Betriebe	Beschäftigte	Geleistete Arbeits- stunden	Bruttolöhne und -gehälter		Umsatz ¹⁾		Auftrags- einkang ¹⁾
				insgesamt	darunter Löhne	insgesamt	baugew. Umsatz	
	Anzahl	1 000	1 000 EUR					
Kreisfreie Stadt Koblenz	9	452	52	1 290	959	6 275	6 275	3 660
Landkreise								
Ahrweiler	8	384	35	981	738	.	3 639	1 578
Altenkirchen (Ww.)	12	805	92	2 379	1 669	10 173	9 763	21 660
Bad Kreuznach	11	574	61	1 670	1 258	4 440	4 402	3 562
Birkenfeld	8	415	41	1 172	911	.	4 221	4 545
Cochem-Zell	7	676	72	1 766	1 279	10 241	10 231	13 752
Mayen-Koblenz	23	752	85	2 276	1 633	10 482	10 457	5 539
Neuwied	20	773	92	2 127	1 633	7 481	7 378	8 370
Rhein-Hunsrück-Kreis	22	1 384	148	3 914	2 886	15 741	14 619	10 501
Rhein-Lahn-Kreis	15	594	71	1 672	1 372	7 383	7 383	5 391
Westerwaldkreis	30	1 571	178	4 341	3 102	14 403	13 662	11 168
Kreisfreie Stadt Trier	8	316	31	804	613	2 073	1 862	3 065
Landkreise								
Bernkastel-Wittlich	17	670	76	1 731	1 420	7 448	7 312	6 769
Bitburg-Prüm	17	663	72	1 674	1 383	8 181	8 115	4 921
Daun	7	374	37	984	814	3 648	3 636	2 028
Trier-Saarburg	14	710	67	1 825	1 469	5 076	4 930	5 094
Kreisfreie Städte								
Frankenthal (Pfalz)	2
Kaiserslautern	9	643	61	1 851	1 212	14 101	14 101	17 192
Landau i.d.Pfalz	3	84	7	208	159	805	805	508
Ludwigshafen a.Rhein	13	684	70	1 986	1 422	10 207	10 206	6 551
Mainz	17	725	66	2 154	1 376	11 715	11 698	5 058
Neustadt a.d.Weinstr.	2
Pirmasens	4	276	25	800	569	4 433	4 431	1 646
Speyer	2
Worms	5	240	29	707	554	3 792	3 792	.
Zweibrücken	3	145	14	411	293	843	843	452
Landkreise								
Alzey-Worms	11	496	61	1 418	1 142	8 349	7 928	.
Bad Dürkheim	8	243	26	595	477	2 053	2 053	1 761
Donnersbergkreis	4	130	15	355	291	820	820	.
Germersheim	12	365	39	992	773	3 710	3 710	4 199
Kaiserslautern	10	500	48	1 568	1 179	8 433	8 433	2 910
Kusel	8	181	19	513	392	1 380	1 377	1 176
Südliche Weinstraße	7	240	23	555	459	1 586	1 586	2 466
Rhein-Pfalz-Kreis	7	564	45	1 817	974	8 089	8 082	12 873
Mainz-Bingen	11	682	76	1 985	1 406	6 676	6 535	5 304
Südwestpfalz	5	191	18	505	383	1 129	1 128	1 556
Rheinland-Pfalz	371	17 842	1 880	50 102	36 801	216 794	212 965	187 047
Kreisfreie Städte	77	3 905	383	11 287	7 757	61 827	61 566	43 006
Landkreise	294	13 937	1 496	38 814	29 044	154 967	151 400	144 041
Industrie- und Handels- kammerbezirke								
Koblenz	165	8 380	928	23 588	17 440	94 665	92 029	89 726
Trier	63	2 733	282	7 018	5 699	26 426	25 855	21 878
Rheinhausen	44	2 143	232	6 264	4 478	30 532	29 952	18 105
Pfalz	99	4 586	438	13 232	9 184	65 171	65 129	57 338

1) Ohne Umsatzsteuer.

5. Auftragsbestand ¹⁾ nach Bauarten und Auftraggebern im 2. Quartal 2005
- Betriebe von Unternehmen mit 20 und mehr Beschäftigten -

Bauart Auftraggeber	1. Quartal 2004	2. Quartal 2004	3. Quartal 2004	4. Quartal 2004	1. Quartal 2005	2. Quartal 2005		
						insgesamt	Veränderung gegenüber	
							Vorquartal	Vorjahres- quartal
	1 000 EUR						%	
Bauhauptgewerbe insgesamt	928 140	958 505	959 885	810 794	868 281	901 975	3,9	-5,9
Hochbau insgesamt	436 556	431 469	456 750	418 837	392 629	401 086	2,2	-7,0
Wohnungsbau	80 936	69 241	78 775	67 303	73 712	83 921	13,8	21,2
gewerblicher Hochbau	144 757	143 201	152 931	143 741	130 148	139 360	7,1	-2,7
gewerblicher und industrieller Bau	144 414	118 329	150 710	142 695	129 583	138 463	6,9	17,0
Bahn und Post	.	.	244	.	316	.	.	.
landwirtschaftlicher Bau	.	.	1 977	.	249	.	.	.
öffentlicher Hochbau	210 863	219 027	225 043	207 794	188 769	177 805	-5,8	-18,8
Organisationen ohne Erwerbszweck	12 819	12 777	18 189	10 780	13 204	12 810	-3,0	0,3
Körperschaften des öffentl. Rechts	198 044	206 250	206 854	197 014	175 565	164 995	-6,0	-20,0
Tiefbau insgesamt	491 584	527 036	503 135	391 957	475 652	500 889	5,3	-5,0
gewerblicher Tiefbau	54 731	55 326	46 197	38 122	54 535	56 889	4,3	2,8
gewerblicher und industrieller Bau	39 327	44 989	36 456	33 634	49 177	49 636	0,9	10,3
Bahn und Post	15 403	10 337	9 741	4 488	5 358	7 253	35,4	-29,8
öffentlicher Tiefbau	211 679	196 328	181 853	123 747	136 116	148 485	9,1	-24,4
Straßenbau	225 174	275 382	275 085	230 088	285 001	295 515	3,7	7,3

1) Ohne Umsatzsteuer.



6. Beschäftigung und Umsatz nach Bauarten und Auftraggebern im August 2005
- Hochgerechnete Ergebnisse für alle Betriebe -

Merkmal	August 2005	Juli 2005	August 2004	Veränderung in % gegenüber dem		Januar bis August		
				Vor- monat	Vorjahres- monat	2004	2005	Verände- rung in %
Beschäftigte insgesamt (MD)	35 812	35 403	38 895	1,2	-7,9	38 408	35 149	-8,5
ausländische Arbeitnehmer	2 103	2 161	2 381	-2,7	-11,7	2 461	2 072	-15,8
Tätige Inhaber ¹⁾	2 749	2 749	3 043	0,0	-9,7	2 772	2 737	-1,3
Angestellte ²⁾	7 077	7 075	7 564	0,0	-6,4	7 680	7 132	-7,1
Facharbeiter, Poliere und Meister	17 834	17 747	19 859	0,5	-10,2	19 567	17 604	-10,0
Fachwerker und Werker	6 072	6 062	6 422	0,2	-5,5	6 482	5 791	-10,7
gewerbl. Auszubildende	2 080	1 770	2 007	17,5	3,6	1 906	1 886	-1,1
Bruttolöhne (1 000 EUR)	63 056	56 617	67 698	11,4	-6,9	493 578	427 730	-13,3
Bruttogehälter (1 000 EUR)	20 316	20 649	21 214	-1,6	-4,2	176 805	163 368	-7,6
Geleistete Arbeitsstunden (1 000 Stunden)	3 707	3 996	3 707	-7,2	0,0	29 845	26 478	-11,3
Hochbau insgesamt	2 270	2 432	2 268	-6,7	0,1	18 661	16 434	-11,9
Wohnungsbau	1 484	1 657	1 479	-10,4	0,3	12 296	10 739	-12,7
gewerblicher Hochbau	546	548	572	-0,4	-4,5	4 635	4 040	-12,8
gewerblicher und industrieller Bau	527	499	546	5,6	-3,5	4 447	3 854	-13,3
Bahn und Post	8	10	15	-20,0	-46,7	105	63	-40,0
landwirtschaftlicher Bau	11	39	11	-71,8	254,5	83	123	48,2
öffentlicher Hochbau	240	227	217	5,7	10,6	1 731	1 655	-4,4
Organisationen ohne Erwerbszweck	50	37	47	35,1	6,4	349	340	-2,6
Körperschaften des öffentl. Rechts	190	190	170	0,0	11,8	1 382	1 315	-4,8
Tiefbau insgesamt	1 437	1 564	1 439	-8,1	-0,1	11 184	10 044	-10,2
gewerblicher Tiefbau	337	343	346	-1,7	-2,6	2 801	2 407	-14,1
gewerblicher und industrieller Bau	275	289	262	-4,8	5,0	2 107	1 992	-5,5
Bahn und Post	62	54	84	14,8	-26,2	694	415	-40,2
öffentlicher Tiefbau	453	485	486	-6,6	-6,8	3 745	3 236	-13,6
Straßenbau	647	736	607	-12,1	6,6	4 638	4 401	-5,1
Baugewerblicher Umsatz (1 000 EUR) ³⁾	341 291	369 703	355 955	-7,7	-4,1	2 461 424	2 208 494	-10,3
Hochbau insgesamt	211 875	237 055	217 759	-10,6	-2,7	1 547 203	1 405 419	-9,2
Wohnungsbau	114 302	127 388	123 182	-10,3	-7,2	820 295	757 018	-7,7
gewerblicher Hochbau	57 720	63 855	60 267	-9,6	-4,2	461 675	405 753	-12,1
gewerblicher und industrieller Bau	57 040	62 734	59 211	-9,1	-3,7	449 906	400 052	-11,1
Bahn und Post	91	164	521	-44,5	-82,5	7 406	1 869	-74,8
landwirtschaftlicher Bau	589	957	535	-38,5	10,1	4 363	3 832	-12,2
öffentlicher Hochbau	39 853	45 812	34 310	-13,0	16,2	265 233	242 648	-8,5
Organisationen ohne Erwerbszweck	4 312	3 251	3 262	32,6	32,2	33 017	28 448	-13,8
Körperschaften des öffentl. Rechts	35 541	42 561	31 048	-16,5	14,5	232 216	214 200	-7,8
Tiefbau insgesamt	129 416	132 648	138 196	-2,4	-6,4	914 220	803 075	-12,2
gewerblicher Tiefbau	25 726	26 854	26 505	-4,2	-2,9	198 668	168 397	-15,2
gewerblicher und industrieller Bau	20 950	22 621	21 866	-7,4	-4,2	159 987	144 347	-9,8
Bahn und Post	4 776	4 233	4 639	12,8	3,0	38 681	24 050	-37,8
öffentlicher Tiefbau	40 662	44 743	54 378	-9,1	-25,2	333 235	266 071	-20,2
Straßenbau	63 028	61 051	57 313	3,2	10,0	382 319	368 607	-3,6
Sonstiger Umsatz (1 000 EUR) ³⁾	4 554	4 374	3 807	4,1	19,6	25 735	28 047	9,0
Gesamtumsatz (1 000 EUR) ³⁾	345 845	374 077	359 762	-7,5	-3,9	2 487 159	2 236 541	-10,1

1) Einschl. unbezahlt mithelfender Familienangehöriger. - 2) Einschl. kaufmännisch und technisch Auszubildender. - 3) Ohne Umsatzsteuer.

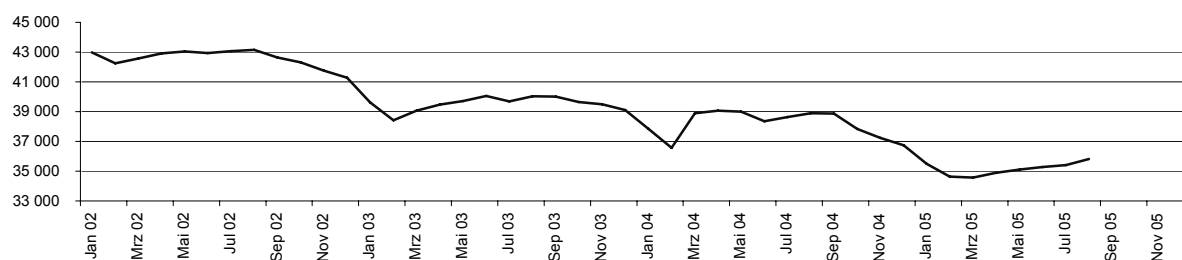
7. Beschäftigung und Umsatz 1997 bis 2005 nach Monaten
- Hochgerechnete Ergebnisse für alle Betriebe -

Jahr	Monat	Beschäftigte	Geleistete Arbeits- stunden	Bruttolöhne und -gehälter		Umsatz ¹⁾	
				insgesamt	darunter Löhne	insgesamt	baugew. Umsatz
		Anzahl	1 000	1 000 EUR			
1997	Monatsdurchschnitt	47 644	4 754	101 945	78 677	350 207	345 780
1998	Monatsdurchschnitt	48 170	4 887	100 461	77 146	366 821	362 025
1999	Monatsdurchschnitt	47 826	4 841	102 276	78 091	370 522	365 883
2000	Monatsdurchschnitt	46 850	4 989	102 030	78 057	373 253	369 841
2001	Monatsdurchschnitt	44 678	4 494	98 237	74 109	356 322	352 053
2002	Monatsdurchschnitt	42 573	4 142	95 125	71 188	348 914	344 480
2003	Monatsdurchschnitt	39 526	3 967	89 584	66 795	335 047	331 852
2004	Monatsdurchschnitt	38 163	3 780	85 009	62 782	346 478	343 057
2002	Januar	42 977	2 689	85 486	61 345	215 354	213 231
	Februar	42 238	3 250	80 832	57 394	215 120	212 339
	März	42 570	4 200	85 372	63 209	276 245	273 314
	April	42 923	4 803	98 228	74 662	352 443	348 508
	Mai	43 044	4 348	97 521	74 710	339 383	333 477
	Juni	42 942	4 682	92 506	68 236	381 611	377 359
	Juli	43 054	4 594	101 973	78 183	415 257	411 080
	August	43 150	4 502	100 263	76 651	372 977	368 885
	September	42 629	4 703	95 723	72 873	384 677	377 987
	Oktober	42 322	4 680	98 077	75 184	397 836	392 302
	November	41 753	4 212	109 861	80 794	413 947	408 574
	Dezember	41 271	3 037	95 663	71 015	422 117	416 708
2003	Januar	39 620	2 608	79 854	58 238	239 306	236 029
	Februar	38 417	2 635	68 827	47 548	202 334	199 556
	März	39 067	3 860	81 267	59 597	262 563	260 181
	April	39 465	4 421	93 309	70 573	325 769	322 067
	Mai	39 711	4 324	90 718	68 632	341 043	337 046
	Juni	40 054	4 295	91 494	67 518	349 908	345 961
	Juli	39 695	4 845	95 270	71 971	395 939	392 410
	August	40 028	3 821	92 209	70 003	331 171	328 360
	September	40 018	4 711	92 395	70 529	372 132	369 486
	Oktober	39 644	4 668	92 920	70 607	412 739	409 332
	November	39 490	4 198	102 026	74 961	386 570	384 253
	Dezember	39 100	3 221	94 716	71 368	401 084	397 546
2004	Januar	37 837	2 484	77 016	55 216	216 713	213 644
	Februar	36 574	2 925	71 826	50 477	209 757	207 522
	März	38 892	4 038	81 579	59 356	326 005	321 689
	April	39 064	4 153	89 453	67 053	315 978	313 431
	Mai	39 003	3 970	84 699	62 901	326 259	323 537
	Juni	38 361	4 305	88 749	65 105	359 355	355 360
	Juli	38 634	4 263	88 150	65 772	373 330	370 286
	August	38 895	3 707	88 912	67 698	359 762	355 955
	September	38 872	4 542	87 107	65 829	372 805	368 781
	Oktober	37 830	4 181	82 664	61 462	362 163	357 714
	November	37 245	3 853	94 724	69 303	394 435	391 142
	Dezember	36 744	2 935	85 231	63 210	541 169	537 626
2005	Januar	35 498	2 358	70 010	49 636	200 515	197 688
	Februar	34 635	2 055	60 016	40 164	171 789	169 727
	März	34 571	2 871	67 144	47 405	232 073	229 418
	April	34 902	3 741	76 847	56 245	281 433	277 772
	Mai	35 098	3 528	77 090	56 968	287 216	283 638
	Juni	35 276	4 222	79 353	57 639	343 593	339 257
	Juli	35 403	3 996	77 266	56 617	374 077	369 703
	August	35 812	3 707	83 372	63 056	345 845	341 291
	September						
	Oktober						
	November						
	Dezember						

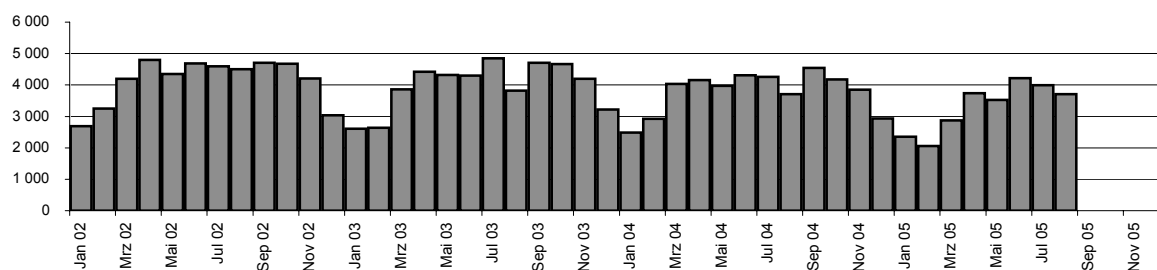
1) Ohne Umsatzsteuer.

Entwicklung ausgewählter Merkmale im Bauhauptgewerbe 2002 bis 2005 nach Monaten

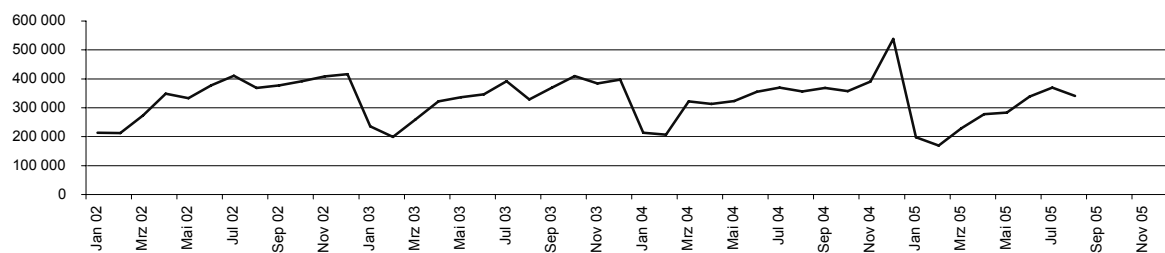
1. Beschäftigte im Bauhauptgewerbe 2002 bis 2005 nach Monaten (Anzahl)
(Hochgerechnete Ergebnisse für alle Betriebe)



2. Geleistete Arbeitsstunden im Bauhauptgewerbe 2002 bis 2005 nach Monaten (in 1000 Stunden)
(Hochgerechnete Ergebnisse für alle Betriebe)



3. Baugewerblicher Umsatz im Bauhauptgewerbe 2002 bis 2005 nach Monaten (in 1000 EUR)
(Hochgerechnete Ergebnisse für alle Betriebe)



4. Auftragseingang im Bauhauptgewerbe 2002 bis 2005 nach Monaten (in 1000 EUR)
(Betriebe von Unternehmen mit im Allgemeinen 20 und mehr Beschäftigten)

