



Bauhauptgewerbe im September 2005

Vorbereitende Baustellenarbeiten, Hoch- und Tiefbau

Ergebnisse des Monatsberichts im Bauhauptgewerbe
bei Betrieben von Unternehmen mit 20 und mehr Beschäftigten

Inhalt

Seite

Vorbemerkungen	3
-----------------------------	----------

Tabellenteil

Betriebe von Unternehmen mit 20 und mehr Beschäftigten

1. Betriebe, Beschäftigung, Umsatz und Auftragseingang 1997 bis 2005 nach Monaten.....	5
2. Betriebe, Beschäftigung und Umsatz nach Wirtschaftszweigen im September 2005.....	6
3. Betriebe, Beschäftigung, Umsatz und Auftragseingang nach Bauarten und Auftraggebern im September 2005.....	7
4. Betriebe, Beschäftigung, Umsatz und Auftragseingang nach Verwaltungsbezirken im September 2005....	8
5. Auftragsbestand nach Bauarten und Auftraggebern im 3. Quartal 2005.....	9

Hochgerechnete Ergebnisse für alle Betriebe

6. Beschäftigung und Umsatz nach Bauarten und Auftraggebern im September 2005.....	10
7. Beschäftigung und Umsatz 1997 bis 2005 nach Monaten.....	11

Schaubilder

1. Auftragsbestand nach Bauarten und Auftraggebern im 3. Quartal 2005.....	9
2. Beschäftigte 2002 bis 2005 nach Monaten.....	12
3. Geleistete Arbeitsstunden 2002 bis 2005 nach Monaten.....	12
4. Baugewerblicher Umsatz 2002 bis 2005 nach Monaten.....	12
5. Auftragseingang 2002 bis 2005 nach Monaten.....	12

Zeichenerklärung (nach DIN 55301)

0	weniger als die Hälfte von 1 in der letzten besetzten Stelle, jedoch mehr als nichts
-	nichts vorhanden (genau null)
...	Angabe fällt später an
/	keine Angabe, da Zahlenwert nicht sicher genug
.	Zahlenwert unbekannt oder geheim zu halten
x	Tabellenfach gesperrt, weil Aussage nicht sinnvoll
p	vorläufige Zahl
r	berichtigte Zahl
s	geschätzte Zahl

Geringfügige Abweichungen in den Summen sind auf Runden der Zahlen zurückzuführen.
Abweichungen gegenüber früheren Veröffentlichungen erklären sich durch inzwischen vorgenommene Korrekturen.

Vorbemerkungen

Rechtsgrundlage

Rechtsgrundlage ist das Gesetz über die Statistik im Produzierenden Gewerbe in der Fassung der Bekanntmachung des Gesetzes vom 21. März 2002 (BGBl. I S. 1181), in Verbindung mit dem Gesetz über die Statistik für Bundeszwecke (Bundesstatistikgesetz - BStatG) vom 22. Januar 1987 (BGBl. I S. 462, 565), zuletzt geändert durch Artikel 16 des Gesetzes vom 21. August 2002 (BGBl. I S. 3322). Erhoben werden die Tatbestände zu § 4 Buchstabe A Ziffer I Prod-GewStatG.

Berichtskreis

Zum Monatsbericht melden alle bauhauptgewerblichen Betriebe von Unternehmen des produzierenden Gewerbes mit im Allgemeinen 20 und mehr Beschäftigten, bauhauptgewerbliche Betriebe mit 20 und mehr Beschäftigten von Unternehmen außerhalb des produzierenden Gewerbes sowie alle Arbeitsgemeinschaften.

Einmal jährlich, und zwar für den Berichtsmonat Juni, werden auch die Unternehmen mit 1-19 Beschäftigten erfasst (Totalerhebung). Der Berichtskreis der monatlich meldenden Betriebe wird ab Oktober eines jeden Jahres an Hand der Zahl der Beschäftigten aus der Totalerhebung im Juni neu festgelegt.

Methodische Hinweise

Erhoben werden jeweils nur die im Bauhauptgewerbe tätigen Bereiche der Betriebe mit ihrer inländischen Tätigkeit.

a) Die Tabellen 1, 2, 3, 4 und 5 enthalten Angaben für Betriebe von Unternehmen mit 20 und mehr Beschäftigten.

b) In den Tabellen 6 und 7 sind monatlich hochgerechnete Zahlen für alle Betriebe enthalten, wobei die Hochrechnung mit Faktoren aus der Totalerhebung im Juni erfolgt. Die ermittelten Werte sind für die Berichtsmonate Oktober bis Februar endgültig, für die weiteren Monate bis einschließlich September des nächsten Jahres gelten sie als vorläufig. Mit zunehmendem zeitlichen Abstand zur Juni-Erhebung treten in der Regel Änderungen in der Beschäftigtenzahl und Betriebsstruktur sowie in der Tätigkeit der Betriebe auf, die durch die Aufschätzung zum Teil erfasst werden können. Um diesen Mangel zu beheben erfolgt eine nachträgliche Berichtigung anhand der Ergebnisse der neuen Totalerhebung.

Definitionen

Beschäftigte: Alle am Monatsende im Betrieb tätigen Personen einschl. tätige Inhaber und Mitinhaber sowie unbezahlt mithelfende Familienangehörige, soweit sie mindestens 55 Stunden monatlich im Betrieb tätig sind, weiterhin alle Personen, die in einem Arbeitsverhältnis zum Betrieb stehen (z. B. Direktoren, Volontäre, Praktikanten und Auszubildende).

Geleistete Arbeitsstunden: Alle von Inhabern, Angestellten, Arbeitern und Auszubildenden auf Baustellen und Bauhöfen tatsächlich geleisteten (nicht die bezahlten) Arbeitsstunden. Nicht einbezogen sind die für Bürotätigkeit geleisteten Arbeitsstunden.

Lohn- und Gehaltssumme: Bei den Bruttolöhnen und Bruttogehältern ist die Summe der lohnsteuerpflichtigen Bruttobezüge (Bar- und Sachbezüge) anzugeben. Diese Beträge verstehen sich ohne Arbeitgeberanteile zur Kranken-, Renten- und Arbeitslosenversicherung, ohne Beiträge zu den Sozialkassen des Baugewerbes, ohne Winterbau-Umlage, ohne Aufwendungen für die betriebliche Alters-, Invaliditäts- und Hinterbliebenenversorgung, ohne gezahltes Vorruhestandsgeld. Die Entgelte für Poliere, Schachtmeister und Meister sind zur Bruttolohnsumme und nicht zur Bruttogehaltssumme gerechnet. In den Gehältern sind auch die Bezüge von Gesellschaftern, Vorstandsmitgliedern und anderen leitenden Kräften enthalten, soweit sie steuerlich als Einkünfte aus nichtselbständiger Arbeit anzusehen sind.

Baugewerblicher Umsatz: Die dem Finanzamt für die Umsatzsteuer zu meldenden steuerbaren (steuerpflichtigen und steuerfreien) Beträge für Bauleistungen in der Bundesrepublik Deutschland und die baugewerblichen Umsätze in Zoll-ausschlussgebieten (z.B. deutsche Freihäfen) einschließlich Umsatz aus Nachunternehmertätigkeit und Vergabe von Teilleistungen an Nachunternehmer.

Sonstiger Umsatz: Umsatz aus sonstigen eigenen Erzeugnissen und aus industriellen / handwerklichen Dienstleistungen sowie Umsatz aus Handelsware und aus sonstigen nichtindustriellen / handwerklichen Tätigkeiten.

Auftragseingang: Alle im Berichtsmonat eingegangenen und vom Betrieb fest akzeptierten Aufträge für baugewerbliche Leistungen entsprechend der Verdingungsverordnung für Bauleistungen, ohne Umsatzsteuer. Um Doppelzählungen zu vermeiden, wird der Auftragseingang nur von dem Betrieb gemeldet, der den Bauauftrag ausführen wird, d.h. an Nachunternehmer zu vergebende Teile von Bauaufträgen werden nicht in die eigene Meldung einbezogen.

Auftragsbestand: Alle am Ende des Berichtszeitraumes vorliegenden, fest akzeptierten, noch nicht ausgeführten Aufträge für baugewerbliche Leistungen entsprechend der Verdingungsverordnung für Bauleistungen, ohne Umsatzsteuer.

Arten der Bauten/Bauarten bzw. Auftraggeber/-gruppen

1. Bauarten unabhängig vom Auftraggeber

Wohnungsbau

Zum Wohnungsbau gehören alle Bauten, die überwiegend Wohnbedürfnissen dienen. Für die Bundeswehr oder für im Bundesgebiet stationierte ausländische Streitkräfte gebaute Wohnungen zählen ebenso zum Wohnungsbau.

Landwirtschaftlicher Bau

Hierzu gehören Scheunen, Ställe, Silos, Garagen für landwirtschaftliche Fahrzeuge, ferner Entwässerungsanlagen und sonstige Wasserbauten, die besonders der Intensivierung der Landwirtschaft dienen. Kombinierte Gebäude mit Wohnung, Stallung und Scheune sind landwirtschaftliche Gebäude, es sei denn, flächenmäßig überwiegt der Wohnanteil. Bei getrennter Bauweise sind nur Stallung und Scheune als landwirtschaftliche Bauten anzusehen.

Straßenbau

Zu den Straßenbauten zählen Straßen, Autobahnen und Wege für Kraftfahrzeuge, Fußgänger und Radfahrer sowie Park- und Abstellplätze. Zum Straßenbau rechnen neben den notwendigen Erdbewegungen und dem Straßenunterbau und der Straßendecke auch die Steinsetzerei, die Asphaltiererei, die Pflasterei sowie auch die Entwässerungsanlagen, Böschungsbefestigungen, Rand- und Seitenstreifen, Leitplanken sowie Durchlässe bis 2 m lichte Weite.

2. Bauarten nach Auftraggeber/-gruppen

Gewerblicher und industrieller Bau

Hierzu gehören alle überwiegend gewerblichen Zwecken dienenden Bauten für die private Wirtschaft, ferner Wasser-, Gas- und Elektrizitätswerke für Versorgungsbetriebe öffentlich-rechtlicher Körperschaften.

Zum gewerblichen und industriellen Tiefbau zählen u.a. Rohrleitungsbau, Kanalanlagen, Tiefbauten für die Elektrizitätsverteilung, bergbauliche Schachtanlagen, unterirdische Tankanlagen und Lager, soweit sie nicht für Menschen zugänglich sind.

Bauten für Bahn und Post

Hierzu zählen alle Hochbauten und Tiefbauten, die von der Deutschen Bahn AG, der Deutschen Post AG, der Deutschen Postbank AG und der Deutschen Telekom AG (Nachfolgeunternehmen der Deutschen Bundesbahn/ Deutschen Reichsbahn bzw. der Deutschen Bundespost) in Auftrag gegeben wurden.

Zum Hochbau für Bahn und Post gehören u.a. Bahnhöfe, Post- und Fernmeldeämter, Ausbesserungswerke, Verwaltungsgebäude.

Zum Tiefbau für Bahn und Post gehören u.a. Gleisanlagen, Tunnel- und Eisenbahnbrückenbauten, Fernsprech-, Telegraf- und technische Funkbetriebsbauten.

Bauten für Körperschaften des öffentlichen Rechts und Organisationen ohne Erwerbszweck

Hierzu gehören alle öffentlichen Zwecken dienende Hochbauten und Tiefbauten im Auftrag von Bund, Ländern, Gemeinde- und Zweckverbänden, von Trägern der Sozialversicherung sowie von Organisationen, Gewerkschaften, Parteien u.a.).

Systematiken

Ab Januar 1996 werden die Erhebungen im Bauhauptgewerbe nach der "Klassifikation der Wirtschaftszweige, Ausgabe 1993 (WZ93)" durchgeführt, welche die bisherige Systematik der Wirtschaftszweige, Fassung für die Statistik im Produzierenden Gewerbe (SYPRO) abgelöst hat. Die WZ 93 ist von der in der Europäischen Union verbindlichen Wirtschaftszweigklassifikation NACE, Rev.1 abgeleitet, so dass eine Vergleichbarkeit der statistischen Ergebnisse innerhalb der Europäischen Union gegeben ist. Diese Ergebnisse sind mit den bis 1995 veröffentlichten Angaben für den nach bisheriger Systematik (SYPRO) abgegrenzten Berichtskreis nur eingeschränkt vergleichbar.

Mit Beginn des Jahres 2003 wurden aufgrund der Änderung der NACE Rev.1 in die NACE Rev.1.1 die Statistiken, darunter die des Baugewerbes, auf die neue "Klassifikation der Wirtschaftszweige 2003" (WZ 2003) umgestellt und ersetzt die bisherige Wirtschaftsklassifikation 1993 (WZ93). Da sich die Struktur der WZ 2003 gegenüber der WZ 93 nur geringfügig änderte, war eine Doppelaufbereitung oder Rückrechnung auf die neue Wirtschaftszweigklassifikation nicht erforderlich. Der bisherige Wirtschaftszweig 45.11.3 "Landeskulturbau und Renaturierung von Gewässern" gehört nicht mehr zum Bauhauptgewerbe. Die übrigen Änderungen betreffen in erster Linie sprachliche Anpassungen.

Veröffentlichungen

Ergebnisse für das Bundesgebiet werden vom Statistischen Bundesamt, 65180 Wiesbaden, in der Reihe „Ausgewählte Zahlen für die Bauwirtschaft“ veröffentlicht.

1. Betriebe, Beschäftigung, Umsatz und Auftragseingang 1997 bis 2005 nach Monaten
- Betriebe von Unternehmen mit 20 und mehr Beschäftigten -

Jahr	Monat	Betriebe	Beschäftigte	Geleistete Arbeits- stunden	Bruttolöhne und -gehälter		Umsatz ¹⁾		Auftrags- einkang ¹⁾
					insgesamt	darunter Löhne	insgesamt	baugew. Umsatz	
		Anzahl		1 000	1 000 EUR				
1997	Monatsdurchschnitt	571	27 795	2 901	67 179	50 921	239 213	235 443	192 217
1998	Monatsdurchschnitt	564	26 763	2 753	64 435	48 339	237 661	233 949	207 809
1999	Monatsdurchschnitt	551	26 241	2 738	65 269	48 698	244 839	241 176	202 114
2000	Monatsdurchschnitt	529	25 801	2 697	65 637	49 185	250 724	247 898	196 841
2001	Monatsdurchschnitt	510	24 361	2 467	62 455	46 066	238 309	234 809	191 677
2002	Monatsdurchschnitt	476	22 837	2 270	59 714	43 468	228 125	224 397	184 556
2003	Monatsdurchschnitt	436	20 851	2 084	55 885	40 560	214 027	211 422	171 365
2004	Monatsdurchschnitt	405	19 161	1 904	51 453	36 798	214 497	211 710	160 894
2002	Januar	491	23 115	1 436	54 175	37 838	142 693	140 910	130 584
	Februar	487	22 723	1 765	51 262	35 401	140 898	138 562	123 300
	März	486	22 831	2 287	53 825	38 675	173 170	170 695	187 608
	April	485	23 085	2 638	61 792	45 683	231 556	228 233	185 189
	Mai	487	23 139	2 387	61 305	45 712	216 702	211 714	217 406
	Juni	486	23 046	2 544	58 110	41 736	244 737	241 241	241 707
	Juli	486	23 198	2 498	64 099	47 837	276 255	272 727	187 443
	August	484	23 243	2 477	63 040	46 900	241 495	238 039	201 015
	September	478	22 959	2 631	60 207	44 588	255 340	249 690	208 711
	Oktober	450	22 524	2 590	60 849	45 459	261 636	256 990	185 164
	November	449	22 232	2 330	68 392	48 851	272 005	267 494	167 857
	Dezember	448	21 951	1 662	59 508	42 938	281 011	276 470	178 692
2003	Januar	444	21 045	1 388	49 745	35 213	163 824	161 073	128 236
	Februar	439	20 388	1 415	43 054	28 749	125 747	123 415	152 340
	März	439	20 609	2 032	50 975	36 379	164 500	162 507	192 588
	April	443	20 818	2 343	58 393	43 079	203 009	199 911	177 800
	Mai	441	20 965	2 259	56 770	41 894	214 751	211 406	170 127
	Juni	442	20 943	2 240	57 477	41 093	221 703	219 084	195 544
	Juli	442	21 025	2 507	59 625	43 932	252 089	249 136	195 016
	August	444	21 191	2 044	57 688	42 731	216 805	214 453	190 548
	September	440	21 175	2 488	57 780	43 052	238 513	236 298	211 462
	Oktober	421	20 826	2 431	57 390	42 508	268 188	265 392	180 748
	November	421	20 728	2 180	63 180	45 129	241 646	239 746	133 177
	Dezember	420	20 501	1 681	58 538	42 966	257 544	254 640	128 792
2004	Januar	419	19 763	1 222	47 782	33 242	139 033	136 514	92 362
	Februar	413	19 102	1 469	44 628	30 389	129 108	127 274	106 122
	März	414	19 349	2 013	49 207	34 605	200 137	196 679	178 608
	April	413	19 425	2 109	53 811	39 093	194 589	192 548	177 663
	Mai	411	19 398	2 010	50 994	36 672	202 889	200 707	196 135
	Juni	407	19 320	2 181	54 043	38 169	224 581	221 380	213 649
	Juli	406	19 227	2 123	53 050	38 346	232 646	230 207	178 451
	August	405	19 296	1 885	53 408	39 469	221 572	218 523	150 141
	September	405	19 295	2 278	52 359	38 379	235 322	232 098	200 045
	Oktober	389	18 873	2 103	49 752	35 871	226 475	222 734	164 551
	November	388	18 577	1 968	57 090	40 447	251 817	249 047	146 415
	Dezember	387	18 305	1 486	51 308	36 891	315 789	312 811	126 580
2005	Januar	383	17 657	1 149	42 308	28 969	126 728	124 351	106 331
	Februar	377	17 205	996	36 439	23 441	105 526	103 792	106 432
	März	375	17 151	1 438	40 590	27 667	142 221	139 989	167 089
	April	375	17 376	1 919	46 314	32 826	174 208	171 130	160 344
	Mai	373	17 469	1 785	46 422	33 248	176 476	173 468	183 442
	Juni	372	17 565	2 139	47 856	33 640	210 602	206 956	186 010
	Juli	370	17 648	1 997	46 562	33 043	232 029	228 351	168 211
	August	371	17 842	1 881	50 102	36 801	216 794	212 965	187 046
	September	370	17 816	2 072	48 455	35 242	220 712	217 347	213 148
	Oktober								
	November								
	Dezember								

1) Ohne Umsatzsteuer.

2. Betriebe, Beschäftigung und Umsatz nach Wirtschaftszweigen im September 2005
- Betriebe von Unternehmen mit 20 und mehr Beschäftigten -

WZ 2003	Wirtschaftszweig	Betriebe	Be- schäftigte	Geleistete Arbeits- stunden	Bruttolöhne und -gehälter		Umsatz ¹⁾	
					insgesamt	darunter Löhne	insgesamt	baugew. Umsatz
		Anzahl		1 000	1 000 EUR			
45.1	Vorbereitende Baustellenarbeiten	15	496	68	1 332	1 057	4 860	4 698
45.11	Abbruch-, Spreng- u. Entrümmerungsgewerbe, Erdbewegungsarbeiten	14	-	-	-	-	-	-
45.11.1	Abbruch-, Spreng- u. Entrümmerungsgewerbe	6	-	-	-	-	-	-
45.11.2	Erdbewegungsarbeiten	8	259	38	666	549	2 728	2 691
45.11.4	Aufschließung von Lagerstätten; Auffüllen stillgelegter Lagerstätten	-	-	-	-	-	-	-
45.12	Test- und Suchbohrung	1	-	-	-	-	-	-
45.2	Hoch- und Tiefbau	355	17 320	2 004	47 123	34 185	215 852	212 649
45.21	Hochbau, Brücken- und Tunnelbau u.Ä.	187	8 545	908	22 905	16 089	106 955	106 825
45.21.1	Hoch- und Tiefbau, ohne ausgepr. Schwerpunkt	59	3 755	398	10 160	7 191	44 007	43 907
45.21.2	Hochbau (ohne Fertigteilbau)	94	3 546	360	9 338	6 362	51 096	51 068
45.21.3	Errichtung von Fertigteilbauten aus Beton im Hochbau aus selbst hergestellten Fertigteilen	2	-	-	-	-	-	-
45.21.4	Errichtung von Fertigteilbauten aus Beton im Hochbau aus fremd bezogenen Fertigteilen	-	-	-	-	-	-	-
45.21.5	Errichtung von Fertigteilbauten aus Holz u. Kunststoffen im Hochbau aus fremd bezogenen Fertigteilen	1	-	-	-	-	-	-
45.21.6	Brücken- und Tunnelbau u.Ä.	2	-	-	-	-	-	-
45.21.7	Rohrleitungs- und Kabelleitungstiefbau	29	1 116	137	2 959	2 265	9 324	9 321
45.22	Dachdeckerei, Bauspenglerei, Abdichtungen und Zimmerei	45	1 441	160	3 429	2 427	17 365	17 136
45.22.1	Dachdeckerei und Bauspenglerei	32	964	113	2 216	1 667	12 119	11 989
45.22.2	Abdichtung gegen Wasser und Feuchtigkeit	4	185	22	552	395	2 379	2 379
45.22.3	Zimmerei und Ingenieurholzbau	9	292	25	660	365	2 866	2 768
45.23	Bau von Straßen, Bahnverkehrsstrecken, Rollbahnen und Sportanlagen	-	-	-	-	-	-	-
		69	4 692	631	13 376	10 369	65 555	63 560
45.23.1	Bau von Straßen, Rollbahnen und Sportanlagen	63	4 456	604	12 629	9 861	63 557	61 562
45.23.2	Bau von Bahnverkehrsstrecken	6	236	27	747	508	1 998	1 998
45.24	Wasserbau							
45.25	Sonstiger spezialisierter Hoch- und Tiefbau	54	2 642	305	7 413	5 300	25 977	25 127
45.25.1	Brunnenbau	1	-	-	-	-	-	-
45.25.2	Schachtbau	-	-	-	-	-	-	-
45.25.3	Schornstein-, Feuerungs- und Industrieofenbau	4	496	43	-	825	2 903	2 767
45.25.4	Gerüstbau	10	255	29	611	456	2 173	2 173
45.25.5	Gebäudetrocknung	3	-	-	-	-	-	-
45.25.6	Sonstiger spezialisierter Hoch- und Tiefbau, a.n.g.	36	1 728	215	4 707	3 758	18 893	18 538
45.1/2	Bauhauptgewerbe insgesamt	370	17 816	2 072	48 455	35 242	220 713	217 347

1) Ohne Umsatzsteuer.

3. Betriebe, Beschäftigung, Umsatz und Auftragseingang nach Bauarten und Auftraggebern im September 2005
- Betriebe von Unternehmen mit 20 und mehr Beschäftigten -

Merkmal	September 2005	August 2005	September 2004	Veränderung in % gegenüber dem		Januar bis September		
				Vor- monat	Vorjahres- monat	2004	2005	Verände- rung in %
Betriebe (MD)	370	371	405	-0,3	-8,6	410	374	-8,8
Beschäftigte insgesamt (MD)	17 816	17 842	19 295	-0,1	-7,7	19 353	17 525	-9,4
ausländische Arbeitnehmer	1 262	1 247	1 453	1,2	-13,1	1 508	1 232	-18,3
Tätige Inhaber ¹⁾	136	137	153	-0,7	-11,1	151	136	-9,9
Angestellte ²⁾	3 652	3 687	3 971	-0,9	-8,0	4 035	3 708	-8,1
Facharbeiter, Poliere und Meister	9 384	9 357	10 349	0,3	-9,3	10 329	9 253	-10,4
Fachwerker und Werker	3 714	3 717	3 881	-0,1	-4,3	3 963	3 564	-10,1
gewerbl. Auszubildende	930	944	941	-1,5	-1,2	874	864	-1,1
Bruttolöhne (1 000 EUR)	35 242	36 801	38 379	-4,2	-8,2	328 362	284 878	-13,2
Bruttogehälter (1 000 EUR)	13 213	13 301	13 981	-0,7	-5,5	130 921	120 169	-8,2
Geleistete Arbeitsstunden (1 000 Stunden)	2 072	1 880	2 278	10,2	-9,0	17 290	15 375	-11,1
Hochbau insgesamt	800	766	907	4,4	-11,8	7 178	6 336	-11,7
Wohnungsbau	300	282	361	6,4	-16,9	2 760	2 341	-15,2
gewerblicher Hochbau	353	329	369	7,3	-4,3	3 073	2 771	-9,8
gewerblicher und industrieller Bau	342	321	355	6,5	-3,7	2 962	2 688	-9,3
Bahn und Post	9	6	10	50,0	-10,0	98	58	-40,8
landwirtschaftlicher Bau	2	2	3	0,0	-33,3	13	24	84,6
öffentlicher Hochbau	148	155	178	-4,5	-16,9	1 345	1 224	-9,0
Organisationen ohne Erwerbszweck	22	26	40	-15,4	-45,0	246	200	-18,7
Körperschaften des öffentl. Rechts	125	130	138	-3,8	-9,4	1 099	1 024	-6,8
Tiefbau insgesamt	1 272	1 114	1 371	14,2	-7,2	10 112	9 039	-10,6
gewerblicher Tiefbau	228	226	263	0,9	-13,3	2 183	1 835	-15,9
gewerblicher und industrieller Bau	181	173	182	4,6	-0,5	1 538	1 434	-6,8
Bahn und Post	47	53	82	-11,3	-42,7	645	401	-37,8
öffentlicher Tiefbau	398	349	472	14,0	-15,7	3 405	2 892	-15,1
Straßenbau	646	539	635	19,9	1,7	4 524	4 312	-4,7
Baugewerblicher Umsatz (1 000 EUR) ³⁾	217 347	212 965	232 098	2,1	-6,4	1 755 931	1 578 350	-10,1
Hochbau insgesamt	98 528	106 454	106 195	-7,4	-7,2	878 142	802 576	-8,6
Wohnungsbau	29 250	27 637	29 667	5,8	-1,4	237 298	212 289	-10,5
gewerblicher Hochbau	42 716	43 773	43 026	-2,4	-0,7	380 295	350 753	-7,8
gewerblicher und industrieller Bau	42 084	43 567	42 414	-3,4	-0,8	372 196	347 642	-6,6
Bahn und Post	398	.	392	.	1,5	7 374	2 062	-72,0
landwirtschaftlicher Bau	234	.	220	.	6,4	725	1 049	44,7
öffentlicher Hochbau	26 561	35 044	33 502	-24,2	-20,7	260 549	239 534	-8,1
Organisationen ohne Erwerbszweck	1 936	3 105	4 118	-37,6	-53,0	28 224	22 420	-20,6
Körperschaften des öffentl. Rechts	24 625	31 938	29 384	-22,9	-16,2	232 325	217 114	-6,5
Tiefbau insgesamt	118 820	106 512	125 903	11,6	-5,6	877 790	775 774	-11,6
gewerblicher Tiefbau	16 893	18 438	19 535	-8,4	-13,5	161 780	136 112	-15,9
gewerblicher und industrieller Bau	13 960	14 219	14 566	-1,8	-4,2	123 520	111 931	-9,4
Bahn und Post	2 933	4 219	4 970	-30,5	-41,0	38 261	24 181	-36,8
öffentlicher Tiefbau	35 857	32 587	42 158	10,0	-14,9	313 760	249 087	-20,6
Straßenbau	66 070	55 487	64 210	19,1	2,9	402 250	390 575	-2,9
Sonstiger Umsatz (1 000 EUR) ³⁾	3 366	3 829	3 224	-12,1	4,4	23 946	26 947	12,5
Gesamtumsatz (1 000 EUR) ³⁾	220 713	216 794	235 322	1,8	-6,2	1 779 877	1 605 297	-9,8
Auftragseingang (1 000 EUR) ³⁾	213 148	187 047	200 045	14,0	6,6	1 493 175	1 478 055	-1,0
Hochbau insgesamt	98 362	84 127	94 607	16,9	4,0	722 192	697 503	-3,4
Wohnungsbau	17 317	18 349	23 707	-5,6	-27,0	189 731	189 701	0,0
gewerblicher Hochbau	32 490	35 517	45 340	-8,5	-28,3	303 595	298 036	-1,8
gewerblicher und industrieller Bau	32 229	35 173	43 828	-8,4	-26,5	298 200	293 476	-1,6
Bahn und Post	.	.	133	.	.	2 067	.	.
landwirtschaftlicher Bau	.	.	1 379	.	.	3 328	.	.
öffentlicher Hochbau	48 555	30 261	25 560	60,5	90,0	228 865	209 765	-8,3
Organisationen ohne Erwerbszweck	1 592	2 497	1 224	-36,2	30,1	26 930	17 433	-35,3
Körperschaften des öffentl. Rechts	46 963	27 763	24 336	69,2	93,0	201 935	192 333	-4,8
Tiefbau insgesamt	114 786	102 920	105 438	11,5	8,9	770 984	780 552	1,2
gewerblicher Tiefbau	20 634	15 991	18 967	29,0	8,8	131 851	122 037	-7,4
gewerblicher und industrieller Bau	18 207	13 194	16 247	38,0	12,1	98 204	101 344	3,2
Bahn und Post	2 427	2 797	2 720	-13,2	-10,8	33 647	20 693	-38,5
öffentlicher Tiefbau	26 497	25 949	40 047	2,1	-33,8	247 613	244 454	-1,3
Straßenbau	67 655	60 980	46 424	10,9	45,7	391 520	414 061	5,8

1) Einschl. unbezahlt mithelfender Familienangehöriger. - 2) Einschl. kaufmännisch und technisch Auszubildender. - 3) Ohne Umsatzsteuer.

4. Betriebe, Beschäftigung, Umsatz und Auftragseingang nach Verwaltungsbezirken im September 2005
- Betriebe von Unternehmen mit 20 und mehr Beschäftigten -

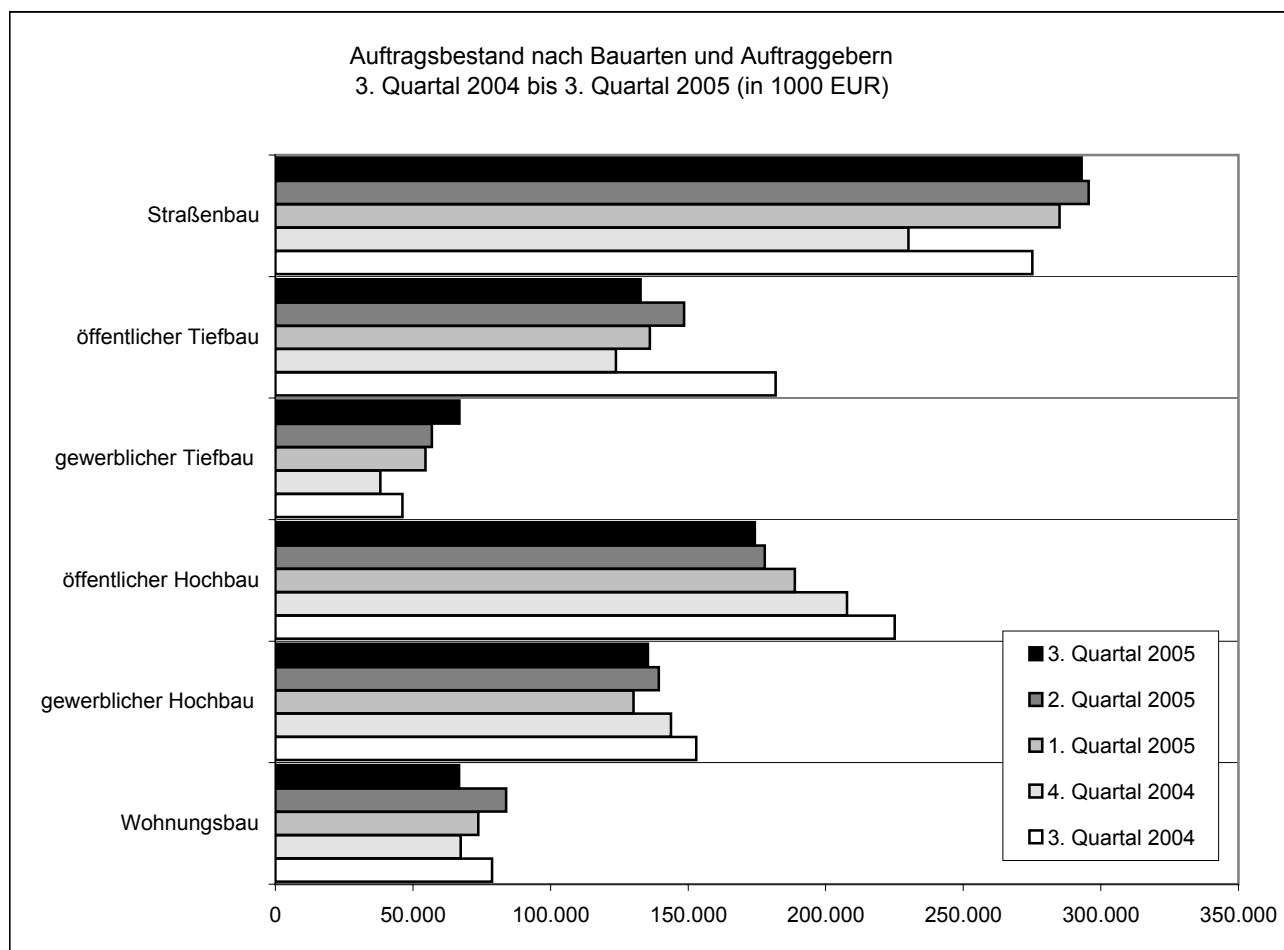
Verwaltungsbezirk	Betriebe	Beschäftigte	Geleistete Arbeits- stunden	Bruttolöhne und -gehälter		Umsatz ¹⁾		Auftrags- eingang ¹⁾
				insgesamt	darunter Löhne	insgesamt	baugew. Umsatz	
	Anzahl	1 000	1 000 EUR					
Kreisfreie Stadt Koblenz	9	451	54	1 276	952	7 764	7 764	4 346
Landkreise								
Ahrweiler	8	382	41	963	687	.	.	
Altenkirchen (Ww.)	12	809	109	2 264	1 570	12 601	12 240	5 636
Bad Kreuznach	11	584	64	1 525	1 116	4 823	4 786	3 373
Birkenfeld	8	407	47	1 117	849	.	.	5 137
Cochem-Zell	7	674	85	1 694	1 224	10 004	10 001	.
Mayen-Koblenz	23	754	85	2 147	1 515	11 445	11 437	6 092
Neuwied	20	768	99	2 118	1 620	8 615	8 520	5 562
Rhein-Hunsrück-Kreis	22	1 383	169	3 807	2 798	15 379	14 435	13 729
Rhein-Lahn-Kreis	15	594	80	1 604	1 308	6 864	6 864	11 795
Westerwaldkreis	30	1 546	184	4 087	2 888	14 262	13 584	11 474
Kreisfreie Stadt Trier	8	326	34	822	628	2 961	2 745	2 189
Landkreise								
Bernkastel-Wittlich	17	682	84	1 679	1 367	9 206	8 936	10 527
Bitburg-Prüm	17	667	82	1 684	1 399	9 013	8 906	6 018
Daun	7	371	43	927	762	2 940	2 927	1 854
Trier-Saarburg	14	711	71	1 702	1 359	6 466	6 293	5 246
Kreisfreie Städte								
Frankenthal (Pfalz)	2
Kaiserslautern	9	641	65	1 719	1 048	13 846	13 846	38 690
Landau i.d.Pfalz	3	84	9	184	135	371	.	295
Ludwigshafen a.Rhein	13	697	80	1 919	1 373	7 275	7 273	8 026
Mainz	17	737	79	2 208	1 363	13 766	13 741	9 783
Neustadt a.d.Weinstr.	2
Pirmasens	4	280	31	785	529	3 912	3 911	1 168
Speyer	2
Worms	5	243	29	687	552	1 761	1 761	.
Zweibrücken	3	147	15		271	1 077	1 077	1 484
Landkreise								
Alzey-Worms	11	481	61	1 389	1 174	8 359	8 172	.
Bad Dürkheim	8	244	31	564	448	2 064	2 064	2 092
Donnersbergkreis	4	126	17	337	272	746	746	.
Germersheim	12	354	40	965	751	4 420	4 420	2 718
Kaiserslautern	10	503	62	1 515	1 131	4 995	4 995	2 945
Kusel	8	179	21	490	373	1 491	1 490	1 576
Südliche Weinstraße	6	208	26	522	428	2 230	2 230	1 907
Rhein-Pfalz-Kreis	7	571	49	1 815	949	8 513	8 513	4 880
Mainz-Bingen	11	686	79	2 002	1 486	8 196	8 067	7 991
Südwestpfalz	5	193	19	472	351	1 042	1 040	1 710
Rheinland-Pfalz	370	17 816	2 072	48 455	35 242	220 713	217 347	213 148
Kreisfreie Städte	77	3 939	423	11 065	7 416	58 047	57 781	69 791
Landkreise	293	13 877	1 649	37 389	27 825	162 666	159 567	143 357
Industrie- und Handels- kammerbezirke								
Koblenz	165	8 352	1 018	22 602	16 526	100 746	98 530	90 211
Trier	63	2 757	315	6 813	5 515	30 586	29 807	25 834
Rheinhausen	44	2 147	248	6 288	4 576	32 082	31 741	26 597
Pfalz	98	4 560	492	12 753	8 625	57 298	57 269	70 506

1) Ohne Umsatzsteuer.

5. Auftragsbestand ¹⁾ nach Bauarten und Auftraggebern im 3. Quartal 2005
- Betriebe von Unternehmen mit 20 und mehr Beschäftigten -

Bauart Auftraggeber	2. Quartal 2004	3. Quartal 2004	4. Quartal 2004	1. Quartal 2005	2. Quartal 2005	3. Quartal 2005		
						insgesamt	Veränderung gegenüber	
							Vorquartal	Vorjahres- quartal
1 000 EUR						%		
Bauhauptgewerbe insgesamt	958 505	959 885	810 794	868 281	901 975	868 819	-3,7	-9,5
Hochbau insgesamt	431 469	456 750	418 837	392 629	401 086	376 305	-6,2	-17,6
Wohnungsbau	69 241	78 775	67 303	73 712	83 921	66 719	-20,5	-15,3
gewerblicher Hochbau	143 201	152 931	143 741	130 148	139 360	134 862	-3,2	-11,8
gewerblicher und industrieller Bau	118 329	150 710	142 695	129 583	138 463	134 862	-2,6	-10,5
Bahn und Post	.	244	.	316
landwirtschaftlicher Bau	.	1 977	.	249
öffentlicher Hochbau	219 027	225 043	207 794	188 769	177 805	174 229	-2,0	-22,6
Organisationen ohne Erwerbszweck	12 777	18 189	10 780	13 204	12 810	11 524	-10,0	-36,6
Körperschaften des öffentl. Rechts	206 250	206 854	197 014	175 565	164 995	162 705	-1,4	-21,3
Tiefbau insgesamt	527 036	503 135	391 957	475 652	500 889	492 514	-1,7	-2,1
gewerblicher Tiefbau	55 326	46 197	38 122	54 535	56 889	66 849	17,5	44,7
gewerblicher und industrieller Bau	44 989	36 456	33 634	49 177	49 636	56 719	14,3	55,6
Bahn und Post	10 337	9 741	4 488	5 358	7 253	10 130	39,7	4,0
öffentlicher Tiefbau	196 328	181 853	123 747	136 116	148 485	132 703	-10,6	-27,0
Straßenbau	275 382	275 085	230 088	285 001	295 515	292 962	-0,9	6,5

1) Ohne Umsatzsteuer.



6. Beschäftigung und Umsatz nach Bauarten und Auftraggebern im September 2005
- Hochgerechnete Ergebnisse für alle Betriebe -

Merkmal	September 2005	August 2005	September 2004	Veränderung in % gegenüber dem		Januar bis September		
				Vor- monat	Vorjahres- monat	2004	2005	Verände- rung in %
Beschäftigte insgesamt (MD)	36 935	37 007	38 872	-0,2	-5,0	38 459	36 153	-6,0
ausländische Arbeitnehmer	2 235	2 208	2 394	1,2	-6,6	2 454	2 162	-11,9
Tätige Inhaber ¹⁾	2 824	2 845	3 004	-0,7	-6,0	2 798	2 810	0,4
Angestellte ²⁾	7 198	7 267	7 602	-0,9	-5,3	7 672	7 275	-5,2
Facharbeiter, Poliere und Meister	18 806	18 752	19 765	0,3	-4,9	19 589	18 343	-6,4
Fachwerker und Werker	6 023	6 028	6 407	-0,1	-6,0	6 474	5 795	-10,5
gewerbl. Auszubildende	2 084	2 115	2 094	-1,5	-0,5	1 927	1 929	0,1
Bruttolöhne (1 000 EUR)	63 715	66 533	65 829	-4,2	-3,2	559 407	510 643	-8,7
Bruttogehälter (1 000 EUR)	19 982	20 115	21 278	-0,7	-6,1	198 083	182 198	-8,0
Geleistete Arbeitsstunden (1 000 Stunden)	4 085	3 766	4 542	8,5	-10,1	34 387	30 878	-10,2
Hochbau insgesamt	2 420	2 298	2 792	5,3	-13,3	21 453	18 993	-11,5
Wohnungsbau	1 634	1 536	1 867	6,4	-12,5	14 163	12 670	-10,5
gewerblicher Hochbau	566	528	659	7,2	-14,1	5 294	4 477	-15,4
gewerblicher und industrieller Bau	545	512	613	6,4	-11,1	5 060	4 313	-14,8
Bahn und Post	14	9	13	55,6	7,7	118	84	-28,8
landwirtschaftlicher Bau	7	7	33	0,0	-78,8	116	80	-31,0
öffentlicher Hochbau	220	234	266	-6,0	-17,3	1 997	1 846	-7,6
Organisationen ohne Erwerbszweck	39	46	67	-15,2	-41,8	416	356	-14,4
Körperschaften des öffentl. Rechts	181	188	199	-3,7	-9,0	1 581	1 490	-5,8
Tiefbau insgesamt	1 665	1 468	1 750	13,4	-4,9	12 934	11 885	-8,1
gewerblicher Tiefbau	369	364	386	1,4	-4,4	3 187	2 930	-8,1
gewerblicher und industrieller Bau	301	287	287	4,9	4,9	2 394	2 365	-1,2
Bahn und Post	68	77	99	-11,7	-31,3	793	565	-28,8
öffentlicher Tiefbau	522	458	607	14,0	-14,0	4 352	3 785	-13,0
Straßenbau	774	646	757	19,8	2,2	5 395	5 170	-4,2
Baugewerblicher Umsatz (1 000 EUR) ³⁾	351 592	342 150	368 781	2,8	-4,7	2 830 205	2 566 757	-9,3
Hochbau insgesamt	203 841	208 396	216 750	-2,2	-6,0	1 763 953	1 591 869	-9,8
Wohnungsbau	115 099	108 752	118 049	5,8	-2,5	938 344	842 460	-10,2
gewerblicher Hochbau	57 533	58 313	60 375	-1,3	-4,7	522 050	467 844	-10,4
gewerblicher und industrieller Bau	55 437	57 390	57 991	-3,4	-4,4	507 897	458 207	-9,8
Bahn und Post	597	122	423	389,3	41,1	7 829	2 997	-61,7
landwirtschaftlicher Bau	1 499	801	1 961	87,1	-23,6	6 324	6 640	5,0
öffentlicher Hochbau	31 209	41 331	38 326	-24,5	-18,6	303 559	281 565	-7,2
Organisationen ohne Erwerbszweck	2 782	4 462	5 493	-37,7	-49,4	38 510	31 955	-17,0
Körperschaften des öffentl. Rechts	28 427	36 869	32 833	-22,9	-13,4	265 049	249 610	-5,8
Tiefbau insgesamt	147 751	133 754	152 031	10,5	-2,8	1 066 251	974 888	-8,6
gewerblicher Tiefbau	26 063	28 437	27 307	-8,3	-4,6	225 975	207 478	-8,2
gewerblicher und industrieller Bau	21 559	21 959	21 554	-1,8	0,0	181 541	171 551	-5,5
Bahn und Post	4 504	6 478	5 753	-30,5	-21,7	44 434	35 927	-19,1
öffentlicher Tiefbau	45 228	41 104	51 931	10,0	-12,9	385 166	314 157	-18,4
Straßenbau	76 460	64 213	72 793	19,1	5,0	455 112	453 253	-0,4
Sonstiger Umsatz (1 000 EUR) ³⁾	4 495	5 115	4 024	-12,1	11,7	29 759	35 527	19,4
Gesamtumsatz (1 000 EUR) ³⁾	356 087	347 265	372 805	2,5	-4,5	2 859 964	2 602 284	-9,0

1) Einschl. unbezahlt mithelfender Familienangehöriger. - 2) Einschl. kaufmännisch und technisch Auszubildender. - 3) Ohne Umsatzsteuer.

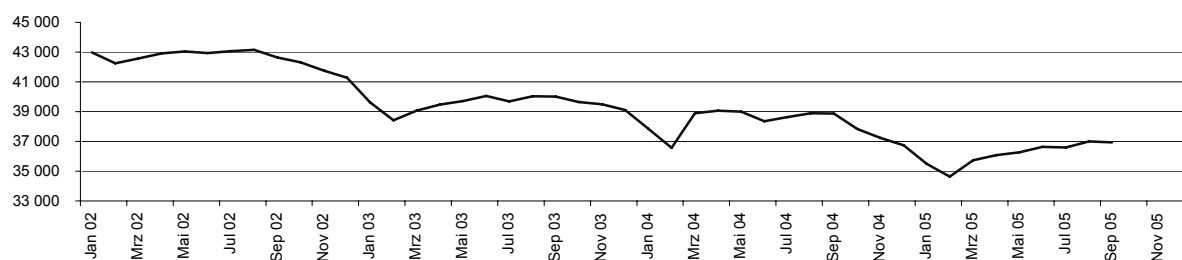
7. Beschäftigung und Umsatz 1997 bis 2005 nach Monaten
- Hochgerechnete Ergebnisse für alle Betriebe -

Jahr	Monat	Beschäftigte	Geleistete Arbeits- stunden	Bruttolöhne und -gehälter		Umsatz ¹⁾	
				insgesamt	darunter Löhne	insgesamt	baugew. Umsatz
		Anzahl	1 000	1 000 EUR			
1997	Monatsdurchschnitt	47 644	4 754	101 945	78 677	350 207	345 780
1998	Monatsdurchschnitt	48 170	4 887	100 461	77 146	366 821	362 025
1999	Monatsdurchschnitt	47 826	4 841	102 276	78 091	370 522	365 883
2000	Monatsdurchschnitt	46 850	4 989	102 030	78 057	373 253	369 841
2001	Monatsdurchschnitt	44 678	4 494	98 237	74 109	356 322	352 053
2002	Monatsdurchschnitt	42 573	4 142	95 125	71 188	348 914	344 480
2003	Monatsdurchschnitt	39 526	3 967	89 584	66 795	335 047	331 852
2004	Monatsdurchschnitt	38 163	3 780	85 009	62 782	346 478	343 057
2002	Januar	42 977	2 689	85 486	61 345	215 354	213 231
	Februar	42 238	3 250	80 832	57 394	215 120	212 339
	März	42 570	4 200	85 372	63 209	276 245	273 314
	April	42 923	4 803	98 228	74 662	352 443	348 508
	Mai	43 044	4 348	97 521	74 710	339 383	333 477
	Juni	42 942	4 682	92 506	68 236	381 611	377 359
	Juli	43 054	4 594	101 973	78 183	415 257	411 080
	August	43 150	4 502	100 263	76 651	372 977	368 885
	September	42 629	4 703	95 723	72 873	384 677	377 987
	Oktober	42 322	4 680	98 077	75 184	397 836	392 302
	November	41 753	4 212	109 861	80 794	413 947	408 574
	Dezember	41 271	3 037	95 663	71 015	422 117	416 708
2003	Januar	39 620	2 608	79 854	58 238	239 306	236 029
	Februar	38 417	2 635	68 827	47 548	202 334	199 556
	März	39 067	3 860	81 267	59 597	262 563	260 181
	April	39 465	4 421	93 309	70 573	325 769	322 067
	Mai	39 711	4 324	90 718	68 632	341 043	337 046
	Juni	40 054	4 295	91 494	67 518	349 908	345 961
	Juli	39 695	4 845	95 270	71 971	395 939	392 410
	August	40 028	3 821	92 209	70 003	331 171	328 360
	September	40 018	4 711	92 395	70 529	372 132	369 486
	Oktober	39 644	4 668	92 920	70 607	412 739	409 332
	November	39 490	4 198	102 026	74 961	386 570	384 253
	Dezember	39 100	3 221	94 716	71 368	401 084	397 546
2004	Januar	37 837	2 484	77 016	55 216	216 713	213 644
	Februar	36 574	2 925	71 826	50 477	209 757	207 522
	März	38 892	4 038	81 579	59 356	326 005	321 689
	April	39 064	4 153	89 453	67 053	315 978	313 431
	Mai	39 003	3 970	84 699	62 901	326 259	323 537
	Juni	38 361	4 305	88 749	65 105	359 355	355 360
	Juli	38 634	4 263	88 150	65 772	373 330	370 286
	August	38 895	3 707	88 912	67 698	359 762	355 955
	September	38 872	4 542	87 107	65 829	372 805	368 781
	Oktober	37 830	4 181	82 664	61 462	362 163	357 714
	November	37 245	3 853	94 724	69 303	394 435	391 142
	Dezember	36 744	2 935	85 231	63 210	541 169	537 626
2005	Januar	35 498	2 358	70 010	49 636	200 515	197 688
	Februar	34 635	2 055	60 016	40 164	171 789	169 727
	März	35 738	2 918	69 563	50 020	232 333	229 352
	April	36 074	3 798	79 744	59 347	282 295	278 184
	Mai	36 273	3 578	80 033	60 110	287 767	283 749
	Juni	36 626	4 270	82 947	61 379	349 083	344 078
	Juli	36 587	4 050	80 183	59 739	375 150	370 237
	August	37 007	3 766	86 648	66 533	347 265	342 150
	September	36 935	4 085	83 697	63 715	356 087	351 592
	Oktober						
	November						
	Dezember						

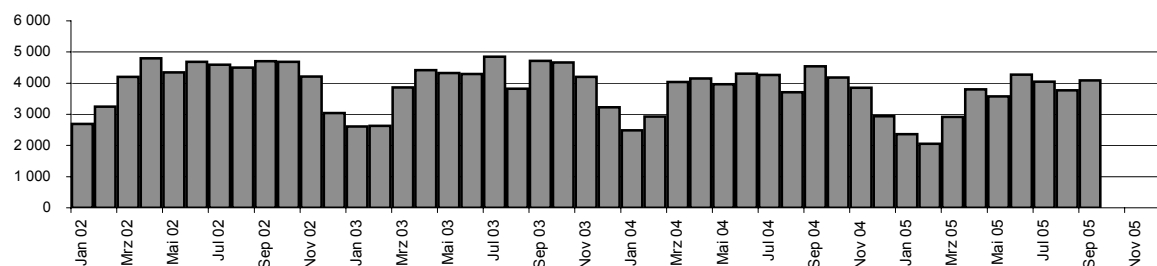
1) Ohne Umsatzsteuer.

Entwicklung ausgewählter Merkmale im Bauhauptgewerbe 2002 bis 2005 nach Monaten

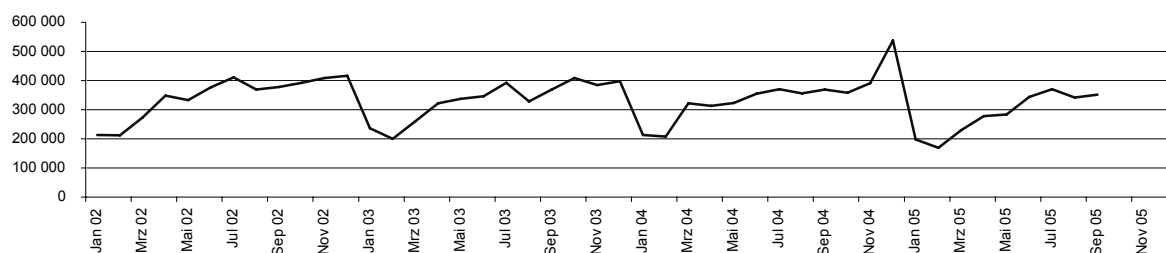
1. Beschäftigte im Bauhauptgewerbe 2002 bis 2005 nach Monaten (Anzahl)
(Hochgerechnete Ergebnisse für alle Betriebe)



2. Geleistete Arbeitsstunden im Bauhauptgewerbe 2002 bis 2005 nach Monaten (in 1000 Stunden)
(Hochgerechnete Ergebnisse für alle Betriebe)



3. Baugewerblicher Umsatz im Bauhauptgewerbe 2002 bis 2005 nach Monaten (in 1000 EUR)
(Hochgerechnete Ergebnisse für alle Betriebe)



4. Auftragseingang im Bauhauptgewerbe 2002 bis 2005 nach Monaten (in 1000 EUR)
(Betriebe von Unternehmen mit im Allgemeinen 20 und mehr Beschäftigten)

