



## Bauhauptgewerbe im Oktober 2005

### Vorbereitende Baustellenarbeiten, Hoch- und Tiefbau

Ergebnisse des Monatsberichts im Bauhauptgewerbe  
bei Betrieben von Unternehmen mit 20 und mehr Beschäftigten

## Inhalt

Seite

<b>Vorbemerkungen</b> .....	3
-----------------------------	---

### Tabellenteil

#### **Betriebe von Unternehmen mit 20 und mehr Beschäftigten**

1. Betriebe, Beschäftigung, Umsatz und Auftragseingang 1997 bis 2005 nach Monaten.....	5
2. Betriebe, Beschäftigung und Umsatz nach Wirtschaftszweigen im Oktober 2005.....	6
3. Betriebe, Beschäftigung, Umsatz und Auftragseingang nach Bauarten und Auftraggebern im Oktober 2005.....	7
4. Betriebe, Beschäftigung, Umsatz und Auftragseingang nach Verwaltungsbezirken im Oktober 2005.....	8
5. Auftragsbestand nach Bauarten und Auftraggebern im 3. Quartal 2005.....	9

#### **Hochgerechnete Ergebnisse für alle Betriebe**

6. Beschäftigung und Umsatz nach Bauarten und Auftraggebern im Oktober 2005.....	10
7. Beschäftigung und Umsatz 1997 bis 2005 nach Monaten.....	11

### Schaubilder

1. Auftragsbestand nach Bauarten und Auftraggebern im 3. Quartal 2005.....	9
2. Beschäftigte 2002 bis 2005 nach Monaten.....	12
3. Geleistete Arbeitsstunden 2002 bis 2005 nach Monaten.....	12
4. Baugewerblicher Umsatz 2002 bis 2005 nach Monaten.....	12
5. Auftragseingang 2002 bis 2005 nach Monaten.....	12

### **Zeichenerklärung** (nach DIN 55301)

0	weniger als die Hälfte von 1 in der letzten besetzten Stelle, jedoch mehr als nichts
-	nichts vorhanden (genau null)
...	Angabe fällt später an
/	keine Angabe, da Zahlenwert nicht sicher genug
.	Zahlenwert unbekannt oder geheim zu halten
x	Tabellenfach gesperrt, weil Aussage nicht sinnvoll
p	vorläufige Zahl
r	berichtigte Zahl
s	geschätzte Zahl

Geringfügige Abweichungen in den Summen sind auf Runden der Zahlen zurückzuführen.  
Abweichungen gegenüber früheren Veröffentlichungen erklären sich durch inzwischen vorgenommene Korrekturen.

## Vorbemerkungen

### Rechtsgrundlage

Rechtsgrundlage ist das Gesetz über die Statistik im Produzierenden Gewerbe in der Fassung der Bekanntmachung des Gesetzes vom 21. März 2002 (BGBl. I S. 1181), in Verbindung mit dem Gesetz über die Statistik für Bundeszwecke (Bundesstatistikgesetz - BStatG) vom 22. Januar 1987 (BGBl. I S. 462, 565), zuletzt geändert durch Artikel 16 des Gesetzes vom 21. August 2002 (BGBl. I S. 3322). Erhoben werden die Tatbestände zu § 4 Buchstabe A Ziffer I Prod-GewStatG.

### Berichtskreis

Zum Monatsbericht melden alle bauhauptgewerblichen Betriebe von Unternehmen des produzierenden Gewerbes mit im Allgemeinen 20 und mehr Beschäftigten, bauhauptgewerbliche Betriebe mit 20 und mehr Beschäftigten von Unternehmen außerhalb des produzierenden Gewerbes sowie alle Arbeitsgemeinschaften.

Einmal jährlich, und zwar für den Berichtsmonat Juni, werden auch die Unternehmen mit 1-19 Beschäftigten erfasst (Totalerhebung). Der Berichtskreis der monatlich meldenden Betriebe wird ab Oktober eines jeden Jahres an Hand der Zahl der Beschäftigten aus der Totalerhebung im Juni neu festgelegt.

### Methodische Hinweise

Erhoben werden jeweils nur die im Bauhauptgewerbe tätigen Bereiche der Betriebe mit ihrer inländischen Tätigkeit.

a) Die Tabellen 1, 2, 3, 4 und 5 enthalten Angaben für Betriebe von Unternehmen mit 20 und mehr Beschäftigten.

b) In den Tabellen 6 und 7 sind monatlich hochgerechnete Zahlen für alle Betriebe enthalten, wobei die Hochrechnung mit Faktoren aus der Totalerhebung im Juni erfolgt. Die ermittelten Werte sind für die Berichtsmonate Oktober bis Februar endgültig, für die weiteren Monate bis einschließlich September des nächsten Jahres gelten sie als vorläufig. Mit zunehmendem zeitlichen Abstand zur Juni-Erhebung treten in der Regel Änderungen in der Beschäftigtenzahl und Betriebsstruktur sowie in der Tätigkeit der Betriebe auf, die durch die Aufschätzung zum Teil erfasst werden können. Um diesen Mangel zu beheben erfolgt eine nachträgliche Berichtigung anhand der Ergebnisse der neuen Totalerhebung.

## Definitionen

**Beschäftigte:** Alle am Monatsende im Betrieb tätigen Personen einschl. tätige Inhaber und Mitinhaber sowie unbezahlt mithelfende Familienangehörige, soweit sie mindestens 55 Stunden monatlich im Betrieb tätig sind, weiterhin alle Personen, die in einem Arbeitsverhältnis zum Betrieb stehen (z. B. Direktoren, Volontäre, Praktikanten und Auszubildende).

**Geleistete Arbeitsstunden:** Alle von Inhabern, Angestellten, Arbeitern und Auszubildenden auf Baustellen und Bauhöfen tatsächlich geleisteten (nicht die bezahlten) Arbeitsstunden. Nicht einbezogen sind die für Bürotätigkeit geleisteten Arbeitsstunden.

**Lohn- und Gehaltssumme:** Bei den Bruttolöhnen und Bruttogehältern ist die Summe der lohnsteuerpflichtigen Bruttobezüge (Bar- und Sachbezüge) anzugeben. Diese Beträge verstehen sich ohne Arbeitgeberanteile zur Kranken-, Renten- und Arbeitslosenversicherung, ohne Beiträge zu den Sozialkassen des Baugewerbes, ohne Winterbau-Umlage, ohne Aufwendungen für die betriebliche Alters-, Invaliditäts- und Hinterbliebenenversorgung, ohne gezahltes Vorruhestandsgeld. Die Entgelte für Poliere, Schachtmeister und Meister sind zur Bruttolohnsumme und nicht zur Bruttogehaltssumme gerechnet. In den Gehältern sind auch die Bezüge von Gesellschaftern, Vorstandsmitgliedern und anderen leitenden Kräften enthalten, soweit sie steuerlich als Einkünfte aus nichtselbständiger Arbeit anzusehen sind.

**Baugewerblicher Umsatz:** Die dem Finanzamt für die Umsatzsteuer zu meldenden steuerbaren (steuerpflichtigen und steuerfreien) Beträge für Bauleistungen in der Bundesrepublik Deutschland und die baugewerblichen Umsätze in Zoll-ausschlussgebieten (z.B. deutsche Freihäfen) einschließlich Umsatz aus Nachunternehmertätigkeit und Vergabe von Teilleistungen an Nachunternehmer.

**Sonstiger Umsatz:** Umsatz aus sonstigen eigenen Erzeugnissen und aus industriellen / handwerklichen Dienstleistungen sowie Umsatz aus Handelsware und aus sonstigen nichtindustriellen / handwerklichen Tätigkeiten.

**Auftragseingang:** Alle im Berichtsmonat eingegangenen und vom Betrieb fest akzeptierten Aufträge für baugewerbliche Leistungen entsprechend der Verdingungsverordnung für Bauleistungen, ohne Umsatzsteuer. Um Doppelzählungen zu vermeiden, wird der Auftragseingang nur von dem Betrieb gemeldet, der den Bauauftrag ausführen wird, d.h. an Nachunternehmer zu vergebende Teile von Bauaufträgen werden nicht in die eigene Meldung einbezogen.

**Auftragsbestand:** Alle am Ende des Berichtszeitraumes vorliegenden, fest akzeptierten, noch nicht ausgeführten Aufträge für baugewerbliche Leistungen entsprechend der Verdingungsverordnung für Bauleistungen, ohne Umsatzsteuer.

## **Arten der Bauten/Bauarten bzw. Auftraggeber/-gruppen**

### 1. Bauarten unabhängig vom Auftraggeber

#### **Wohnungsbau**

Zum Wohnungsbau gehören alle Bauten, die überwiegend Wohnbedürfnissen dienen. Für die Bundeswehr oder für im Bundesgebiet stationierte ausländische Streitkräfte gebaute Wohnungen zählen ebenso zum Wohnungsbau.

#### **Landwirtschaftlicher Bau**

Hierzu gehören Scheunen, Ställe, Silos, Garagen für landwirtschaftliche Fahrzeuge, ferner Entwässerungsanlagen und sonstige Wasserbauten, die besonders der Intensivierung der Landwirtschaft dienen. Kombinierte Gebäude mit Wohnung, Stallung und Scheune sind landwirtschaftliche Gebäude, es sei denn, flächenmäßig überwiegt der Wohnanteil. Bei getrennter Bauweise sind nur Stallung und Scheune als landwirtschaftliche Bauten anzusehen.

#### **Straßenbau**

Zu den Straßenbauten zählen Straßen, Autobahnen und Wege für Kraftfahrzeuge, Fußgänger und Radfahrer sowie Park- und Abstellplätze. Zum Straßenbau rechnen neben den notwendigen Erdbewegungen und dem Straßenunterbau und der Straßendecke auch die Steinsetzerei, die Asphaltiererei, die Pflasterei sowie auch die Entwässerungsanlagen, Böschungsbefestigungen, Rand- und Seitenstreifen, Leitplanken sowie Durchlässe bis 2 m lichte Weite.

### 2. Bauarten nach Auftraggeber/-gruppen

#### **Gewerblicher und industrieller Bau**

Hierzu gehören alle überwiegend gewerblichen Zwecken dienenden Bauten für die private Wirtschaft, ferner Wasser-, Gas- und Elektrizitätswerke für Versorgungsbetriebe öffentlich-rechtlicher Körperschaften.

Zum gewerblichen und industriellen Tiefbau zählen u.a. Rohrleitungsbau, Kanalanlagen, Tiefbauten für die Elektrizitätsverteilung, bergbauliche Schachtanlagen, unterirdische Tankanlagen und Lager, soweit sie nicht für Menschen zugänglich sind.

#### **Bauten für Bahn und Post**

Hierzu zählen alle Hochbauten und Tiefbauten, die von der Deutschen Bahn AG, der Deutschen Post AG, der Deutschen Postbank AG und der Deutschen Telekom AG (Nachfolgeunternehmen der Deutschen Bundesbahn/ Deutschen Reichsbahn bzw. der Deutschen Bundespost) in Auftrag gegeben wurden.

Zum Hochbau für Bahn und Post gehören u.a. Bahnhöfe, Post- und Fernmeldeämter, Ausbesserungswerke, Verwaltungsgebäude.

Zum Tiefbau für Bahn und Post gehören u.a. Gleisanlagen, Tunnel- und Eisenbahnbrückenbauten, Fernsprech-, Telegraf- und technische Funkbetriebsbauten.

#### **Bauten für Körperschaften des öffentlichen Rechts und Organisationen ohne Erwerbszweck**

Hierzu gehören alle öffentlichen Zwecken dienende Hochbauten und Tiefbauten im Auftrag von Bund, Ländern, Gemeinde- und Zweckverbänden, von Trägern der Sozialversicherung sowie von Organisationen, Gewerkschaften, Parteien u.a.).

## **Systematiken**

Ab Januar 1996 werden die Erhebungen im Bauhauptgewerbe nach der "Klassifikation der Wirtschaftszweige, Ausgabe 1993 (WZ93)" durchgeführt, welche die bisherige Systematik der Wirtschaftszweige, Fassung für die Statistik im Produzierenden Gewerbe (SYPRO) abgelöst hat. Die WZ 93 ist von der in der Europäischen Union verbindlichen Wirtschaftszweigklassifikation NACE, Rev.1 abgeleitet, so dass eine Vergleichbarkeit der statistischen Ergebnisse innerhalb der Europäischen Union gegeben ist. Diese Ergebnisse sind mit den bis 1995 veröffentlichten Angaben für den nach bisheriger Systematik (SYPRO) abgegrenzten Berichtskreis nur eingeschränkt vergleichbar.

Mit Beginn des Jahres 2003 wurden aufgrund der Änderung der NACE Rev.1 in die NACE Rev.1.1 die Statistiken, darunter die des Baugewerbes, auf die neue "Klassifikation der Wirtschaftszweige 2003" (WZ 2003) umgestellt und ersetzt die bisherige Wirtschaftsklassifikation 1993 (WZ93). Da sich die Struktur der WZ 2003 gegenüber der WZ 93 nur geringfügig änderte, war eine Doppelaufbereitung oder Rückrechnung auf die neue Wirtschaftszweigklassifikation nicht erforderlich. Der bisherige Wirtschaftszweig 45.11.3 "Landeskulturbau und Renaturierung von Gewässern" gehört nicht mehr zum Bauhauptgewerbe. Die übrigen Änderungen betreffen in erster Linie sprachliche Anpassungen.

## **Veröffentlichungen**

Ergebnisse für das Bundesgebiet werden vom Statistischen Bundesamt, 65180 Wiesbaden, in der Reihe „Ausgewählte Zahlen für die Bauwirtschaft“ veröffentlicht.

1. Betriebe, Beschäftigung, Umsatz und Auftragseingang 1997 bis 2005 nach Monaten  
- Betriebe von Unternehmen mit 20 und mehr Beschäftigten -

Jahr	Monat	Betriebe	Beschäftigte	Geleistete Arbeits- stunden	Bruttolöhne und -gehälter		Umsatz <sup>1)</sup>		Auftrags- eingang <sup>1)</sup>
					insgesamt	darunter Löhne	insgesamt	baugew. Umsatz	
		Anzahl		1 000	1 000 EUR				
1997	Monatsdurchschnitt	571	27 795	2 901	67 179	50 921	239 213	235 443	192 217
1998	Monatsdurchschnitt	564	26 763	2 753	64 435	48 339	237 661	233 949	207 809
1999	Monatsdurchschnitt	551	26 241	2 738	65 269	48 698	244 839	241 176	202 114
2000	Monatsdurchschnitt	529	25 801	2 697	65 637	49 185	250 724	247 898	196 841
2001	Monatsdurchschnitt	510	24 361	2 467	62 455	46 066	238 309	234 809	191 677
2002	Monatsdurchschnitt	476	22 837	2 270	59 714	43 468	228 125	224 397	184 556
2003	Monatsdurchschnitt	436	20 851	2 084	55 885	40 560	214 027	211 422	171 365
2004	Monatsdurchschnitt	405	19 161	1 904	51 453	36 798	214 497	211 710	160 894
2002	Januar	491	23 115	1 436	54 175	37 838	142 693	140 910	130 584
	Februar	487	22 723	1 765	51 262	35 401	140 898	138 562	123 300
	März	486	22 831	2 287	53 825	38 675	173 170	170 695	187 608
	April	485	23 085	2 638	61 792	45 683	231 556	228 233	185 189
	Mai	487	23 139	2 387	61 305	45 712	216 702	211 714	217 406
	Juni	486	23 046	2 544	58 110	41 736	244 737	241 241	241 707
	Juli	486	23 198	2 498	64 099	47 837	276 255	272 727	187 443
	August	484	23 243	2 477	63 040	46 900	241 495	238 039	201 015
	September	478	22 959	2 631	60 207	44 588	255 340	249 690	208 711
	Oktober	450	22 524	2 590	60 849	45 459	261 636	256 990	185 164
	November	449	22 232	2 330	68 392	48 851	272 005	267 494	167 857
	Dezember	448	21 951	1 662	59 508	42 938	281 011	276 470	178 692
2003	Januar	444	21 045	1 388	49 745	35 213	163 824	161 073	128 236
	Februar	439	20 388	1 415	43 054	28 749	125 747	123 415	152 340
	März	439	20 609	2 032	50 975	36 379	164 500	162 507	192 588
	April	443	20 818	2 343	58 393	43 079	203 009	199 911	177 800
	Mai	441	20 965	2 259	56 770	41 894	214 751	211 406	170 127
	Juni	442	20 943	2 240	57 477	41 093	221 703	219 084	195 544
	Juli	442	21 025	2 507	59 625	43 932	252 089	249 136	195 016
	August	444	21 191	2 044	57 688	42 731	216 805	214 453	190 548
	September	440	21 175	2 488	57 780	43 052	238 513	236 298	211 462
	Oktober	421	20 826	2 431	57 390	42 508	268 188	265 392	180 748
	November	421	20 728	2 180	63 180	45 129	241 646	239 746	133 177
	Dezember	420	20 501	1 681	58 538	42 966	257 544	254 640	128 792
2004	Januar	419	19 763	1 222	47 782	33 242	139 033	136 514	92 362
	Februar	413	19 102	1 469	44 628	30 389	129 108	127 274	106 122
	März	414	19 349	2 013	49 207	34 605	200 137	196 679	178 608
	April	413	19 425	2 109	53 811	39 093	194 589	192 548	177 663
	Mai	411	19 398	2 010	50 994	36 672	202 889	200 707	196 135
	Juni	407	19 320	2 181	54 043	38 169	224 581	221 380	213 649
	Juli	406	19 227	2 123	53 050	38 346	232 646	230 207	178 451
	August	405	19 296	1 885	53 408	39 469	221 572	218 523	150 141
	September	405	19 295	2 278	52 359	38 379	235 322	232 098	200 045
	Oktober	389	18 873	2 103	49 752	35 871	226 475	222 734	164 551
	November	388	18 577	1 968	57 090	40 447	251 817	249 047	146 415
	Dezember	387	18 305	1 486	51 308	36 891	315 789	312 811	126 580
2005	Januar	383	17 657	1 149	42 308	28 969	126 728	124 351	106 331
	Februar	377	17 205	996	36 439	23 441	105 526	103 792	106 432
	März	375	17 151	1 438	40 590	27 667	142 221	139 989	167 089
	April	375	17 376	1 919	46 314	32 826	174 208	171 130	160 344
	Mai	373	17 469	1 785	46 422	33 248	176 476	173 468	183 442
	Juni	372	17 565	2 139	47 856	33 640	210 602	206 956	186 010
	Juli	370	17 648	1 997	46 562	33 043	232 029	228 351	168 211
	August	371	17 842	1 881	50 102	36 801	216 794	212 965	187 046
	September	370	17 816	2 072	48 455	35 242	220 712	217 347	213 148
	Oktober	363	17 823	1 968	47 121	34 147	217 235	213 913	180 997
	November								
	Dezember								

1) Ohne Umsatzsteuer.

2. Betriebe, Beschäftigung und Umsatz nach Wirtschaftszweigen im Oktober 2005  
- Betriebe von Unternehmen mit 20 und mehr Beschäftigten -

WZ 2003	Wirtschaftszweig	Betriebe	Be- schäftigte	Geleistete Arbeits- stunden	Bruttolöhne und -gehälter		Umsatz <sup>1)</sup>	
					insgesamt	darunter Löhne	insgesamt	baugew. Umsatz
		Anzahl		1 000	1 000 EUR			
45.1	<b>Vorbereitende Baustellenarbeiten</b>	15	495	62	1 285	1 021	4 274	4 093
45.11	Abbruch-, Spreng- u. Entrümmerungsgewerbe, Erdbewegungsarbeiten	14	-	-	-	-	-	-
45.11.1	Abbruch-, Spreng- u. Entrümmerungsgewerbe	6	-	-	-	-	-	-
45.11.2	Erdbewegungsarbeiten	8	257	32	639	523	2 118	2 084
45.11.4	Aufschließung von Lagerstätten; Auffüllen stillgelegter Lagerstätten	-	-	-	-	-	-	-
45.12	Test- und Suchbohrung	1	-	-	-	-	-	-
45.2	<b>Hoch- und Tiefbau</b>	348	17 328	1 906	45 836	33 126	212 961	209 820
45.21	Hochbau, Brücken- und Tunnelbau u.Ä.	186	8 753	915	22 793	15 992	109 218	108 817
45.21.1	Hoch- und Tiefbau, ohne ausgepr. Schwerpunkt	57	3 735	393	9 702	6 872	45 161	44 817
45.21.2	Hochbau (ohne Fertigteilbau)	90	3 520	344	9 034	6 099	51 003	50 948
45.21.3	Errichtung von Fertigteilbauten aus Beton im Hochbau aus selbst hergestellten Fertigteilen	2	-	-	-	-	-	-
45.21.4	Errichtung von Fertigteilbauten aus Beton im Hochbau aus fremd bezogenen Fertigteilen	-	-	-	-	-	-	-
45.21.5	Errichtung von Fertigteilbauten aus Holz u. Kunststoffen im Hochbau aus fremd bezogenen Fertigteilen	1	-	-	-	-	-	-
45.21.6	Brücken- und Tunnelbau u.Ä.	2	-	-	-	-	-	-
45.21.7	Rohrleitungs- und Kabelleitungstiefbau	34	1 371	165	3 629	2 769	11 027	11 025
45.22	Dachdeckerei, Bauspenglerei, Abdichtungen und Zimmerei	44	1 443	154	3 352	2 416	15 405	15 255
45.22.1	Dachdeckerei und Bauspenglerei	29	921	108	2 115	1 629	10 274	10 215
45.22.2	Abdichtung gegen Wasser und Feuchtigkeit	3	147	14	443	297	2 218	2 218
45.22.3	Zimmerei und Ingenieurholzbau	12	375	32	794	490	2 913	2 823
45.23	Bau von Straßen, Bahnverkehrsstrecken, Rollbahnen und Sportanlagen	70	4 698	585	12 947	10 040	63 503	61 710
45.23.1	Bau von Straßen, Rollbahnen und Sportanlagen	63	4 418	549	12 159	9 401	60 493	58 726
45.23.2	Bau von Bahnverkehrsstrecken	7	280	36	788	639	3 010	2 984
45.24	Wasserbau	-	-	-	-	-	-	-
45.25	Sonstiger spezialisierter Hoch- und Tiefbau	48	2 434	253	6 743	4 677	24 835	24 038
45.25.1	Brunnenbau	1	-	-	-	-	-	-
45.25.2	Schachtbau	-	-	-	-	-	-	-
45.25.3	Schornstein-, Feuerungs- und Industrieofenbau	3	446	34	-	700	3 107	-
45.25.4	Gerüstbau	7	222	25	591	422	2 067	2 014
45.25.5	Gebäudetrocknung	3	-	-	-	-	-	2 938
45.25.6	Sonstiger spezialisierter Hoch- und Tiefbau, a.n.g.	34	1 599	178	4 231	3 304	15 313	14 970
45.1/2	<b>Bauhauptgewerbe insgesamt</b>	363	17 823	1 969	47 121	34 147	217 235	213 914

1) Ohne Umsatzsteuer.

3. Betriebe, Beschäftigung, Umsatz und Auftragseingang nach Bauarten und Auftraggebern im Oktober 2005  
- Betriebe von Unternehmen mit 20 und mehr Beschäftigten -

Merkmal	Oktober 2005	September 2005	Oktober 2004	Veränderung in % gegenüber dem		Januar bis Oktober		
				Vor- monat	Vorjahres- monat	2004	2005	Verände- rung in %
Betriebe (MD)	363	370	389	-1,9	-6,7	408	373	-8,6
Beschäftigte insgesamt (MD)	17 823	17 816	18 873	0,0	-5,6	19 305	17 555	-9,1
ausländische Arbeitnehmer	1 329	1 262	1 331	5,3	-0,2	1 490	1 242	-16,6
Tätige Inhaber <sup>1)</sup>	134	136	142	-1,5	-5,6	150	136	-9,3
Angestellte <sup>2)</sup>	3 642	3 652	3 892	-0,3	-6,4	4 021	3 702	-7,9
Facharbeiter, Poliere und Meister	9 437	9 384	10 052	0,6	-6,1	10 302	9 271	-10,0
Fachwerker und Werker	3 695	3 714	3 854	-0,5	-4,1	3 952	3 577	-9,5
gewerbl. Auszubildende	915	930	933	-1,6	-1,9	880	869	-1,3
Bruttolöhne (1 000 EUR)	34 147	35 242	35 871	-3,1	-4,8	364 233	319 025	-12,4
Bruttogehälter (1 000 EUR)	12 974	13 213	13 881	-1,8	-6,5	144 802	133 143	-8,1
Geleistete Arbeitsstunden (1 000 Stunden)	1 969	2 072	2 103	-5,0	-6,4	19 392	17 344	-10,6
Hochbau insgesamt	763	800	840	-4,6	-9,2	8 018	7 099	-11,5
Wohnungsbau	292	300	318	-2,7	-8,2	3 078	2 633	-14,5
gewerblicher Hochbau	323	353	358	-8,5	-9,8	3 431	3 093	-9,9
gewerblicher und industrieller Bau	310	342	343	-9,4	-9,6	3 305	2 998	-9,3
Bahn und Post	12	9	5	33,3	140,0	103	70	-32,0
landwirtschaftlicher Bau	1	2	11	-50,0	-90,9	23	25	8,7
öffentlicher Hochbau	148	148	164	0,0	-9,8	1 509	1 373	-9,0
Organisationen ohne Erwerbszweck	23	22	26	4,5	-11,5	272	223	-18,0
Körperschaften des öffentl. Rechts	125	125	138	0,0	-9,4	1 237	1 150	-7,0
Tiefbau insgesamt	1 206	1 272	1 263	-5,2	-4,5	11 374	10 245	-9,9
gewerblicher Tiefbau	214	228	258	-6,1	-17,1	2 441	2 048	-16,1
gewerblicher und industrieller Bau	161	181	181	-11,0	-11,0	1 719	1 596	-7,2
Bahn und Post	52	47	77	10,6	-32,5	722	453	-37,3
öffentlicher Tiefbau	388	398	421	-2,5	-7,8	3 826	3 281	-14,2
Straßenbau	604	646	584	-6,5	3,4	5 107	4 916	-3,7
Baugewerblicher Umsatz (1 000 EUR) <sup>3)</sup>	213 914	217 347	222 734	-1,6	-4,0	1 978 665	1 792 264	-9,4
Hochbau insgesamt	100 579	98 528	102 729	2,1	-2,1	980 870	903 155	-7,9
Wohnungsbau	27 849	29 250	28 840	-4,8	-3,4	266 138	240 138	-9,8
gewerblicher Hochbau	43 600	42 716	42 040	2,1	3,7	422 334	394 353	-6,6
gewerblicher und industrieller Bau	42 698	42 084	41 726	1,5	2,3	413 922	390 341	-5,7
Bahn und Post	803	398	.	101,8	.	.	2 865	.
landwirtschaftlicher Bau	98	234	.	-58,1	.	.	1 147	.
öffentlicher Hochbau	29 130	26 561	31 849	9,7	-8,5	292 398	268 665	-8,1
Organisationen ohne Erwerbszweck	2 725	1 936	3 496	40,8	-22,1	31 720	25 145	-20,7
Körperschaften des öffentl. Rechts	26 405	24 625	28 352	7,2	-6,9	260 678	243 520	-6,6
Tiefbau insgesamt	113 335	118 820	120 005	-4,6	-5,6	997 795	889 109	-10,9
gewerblicher Tiefbau	17 334	16 893	20 714	2,6	-16,3	182 495	153 446	-15,9
gewerblicher und industrieller Bau	14 268	13 960	15 802	2,2	-9,7	139 322	126 199	-9,4
Bahn und Post	3 066	2 933	4 912	4,5	-37,6	43 173	27 247	-36,9
öffentlicher Tiefbau	35 032	35 857	38 795	-2,3	-9,7	352 555	284 119	-19,4
Straßenbau	60 969	66 070	60 495	-7,7	0,8	462 745	451 544	-2,4
Sonstiger Umsatz (1 000 EUR) <sup>3)</sup>	3 321	3 366	3 741	-1,3	-11,2	27 687	30 268	9,3
Gesamtumsatz (1 000 EUR) <sup>3)</sup>	217 235	220 713	226 475	-1,6	-4,1	2 006 352	1 822 532	-9,2
Auftragseingang (1 000 EUR) <sup>3)</sup>	180 996	213 148	164 551	-15,1	10,0	1 657 726	1 659 051	0,1
Hochbau insgesamt	75 140	98 362	74 316	-23,6	1,1	796 508	772 643	-3,0
Wohnungsbau	18 039	17 317	20 921	4,2	-13,8	210 652	207 740	-1,4
gewerblicher Hochbau	40 464	32 490	34 876	24,5	16,0	338 471	338 501	0,0
gewerblicher und industrieller Bau	40 021	32 229	34 572	24,2	15,8	332 772	333 497	0,2
Bahn und Post	.	.	.	.	.	.	.	.
landwirtschaftlicher Bau	.	.	.	.	.	.	.	.
öffentlicher Hochbau	16 637	48 555	18 519	-65,7	-10,2	247 384	226 402	-8,5
Organisationen ohne Erwerbszweck	2 320	1 592	3 411	45,7	-32,0	30 341	19 753	-34,9
Körperschaften des öffentl. Rechts	14 317	46 963	15 108	-69,5	-5,2	217 043	206 650	-4,8
Tiefbau insgesamt	105 856	114 786	90 235	-7,8	17,3	861 218	886 408	2,9
gewerblicher Tiefbau	15 690	20 634	15 366	-24,0	2,1	147 217	137 727	-6,4
gewerblicher und industrieller Bau	12 660	18 207	11 165	-30,5	13,4	109 369	114 003	4,2
Bahn und Post	3 030	2 427	4 201	24,8	-27,9	37 848	23 723	-37,3
öffentlicher Tiefbau	21 817	26 497	31 181	-17,7	-30,0	278 794	266 271	-4,5
Straßenbau	68 350	67 655	43 687	1,0	56,5	435 207	482 410	10,8

1) Einschl. unbezahlt mithelfender Familienangehöriger. - 2) Einschl. kaufmännisch und technisch Auszubildender. - 3) Ohne Umsatzsteuer.

4. Betriebe, Beschäftigung, Umsatz und Auftragseingang nach Verwaltungsbezirken im Oktober 2005  
- Betriebe von Unternehmen mit 20 und mehr Beschäftigten -

Verwaltungsbezirk	Betriebe	Beschäftigte	Geleistete Arbeits- stunden	Bruttolöhne und -gehälter		Umsatz <sup>1)</sup>		Auftrags- eingang <sup>1)</sup>
				insgesamt	darunter Löhne	insgesamt	baugew. Umsatz	
	Anzahl	1 000	1 000 EUR					
Kreisfreie Stadt Koblenz	9	463	56	1 318	985	7 693	7 688	6 968
Landkreise								
Ahrweiler	8	383	37	895	641	3 028	.	.
Altenkirchen (Ww.)	11	791	95	2 228	1 481	11 631	11 348	5 248
Bad Kreuznach	12	622	69	1 566	1 163	4 839	4 805	9 367
Birkenfeld	9	418	46	1 094	830	5 568	.	3 980
Cochem-Zell	7	666	75	1 689	1 224	9 227	9 215	.
Mayen-Koblenz	23	761	81	2 176	1 492	8 928	8 918	7 212
Neuwied	20	795	94	2 076	1 589	7 098	6 984	5 468
Rhein-Hunsrück-Kreis	21	1 365	152	3 664	2 672	15 186	14 290	13 890
Rhein-Lahn-Kreis	14	587	70	1 497	1 209	6 881	6 877	2 696
Westerwaldkreis	26	1 481	167	3 892	2 759	13 531	12 973	10 304
Kreisfreie Stadt Trier	6	295	32	743	554	2 595	2 387	1 748
Landkreise								
Bernkastel-Wittlich	17	693	81	1 620	1 309	8 254	8 172	10 656
Bitburg-Prüm	14	610	73	1 548	1 261	10 633	10 435	5 453
Daun	7	372	38	884	720	2 971	2 961	1 624
Trier-Saarburg	12	671	61	1 604	1 259	4 503	4 357	8 476
Kreisfreie Städte								
Frankenthal (Pfalz)	2	.	.	.	.	.	.	.
Kaiserslautern	8	632	62	1 691	1 053	13 536	13 536	8 054
Landau i.d.Pfalz	3	83	9	191	142	500	.	.
Ludwigshafen a.Rhein	12	.	.	.	.	.	.	8 521
Mainz	18	760	75	2 094	1 344	12 475	12 438	14 209
Neustadt a.d.Weinstr.	1	.	.	.	.	.	.	.
Pirmasens	5	301	29	776	535	4 052	4 050	1 127
Speyer	3	209	22	608	420	2 304	2 304	990
Worms	5	243	28	651	522	2 028	2 028	.
Zweibrücken	3	145	15	.	267	1 069	1 069	1 466
Landkreise								
Alzey-Worms	10	475	66	1 317	1 111	8 968	8 703	.
Bad Dürkheim	9	270	34	606	491	2 305	2 305	2 283
Donnersbergkreis	5	150	19	415	311	1 355	1 355	.
Germersheim	15	414	46	1 061	820	3 996	3 996	4 294
Kaiserslautern	10	.	.	.	.	.	.	2 257
Kusel	7	166	19	446	340	1 183	1 183	1 151
Südliche Weinstraße	7	230	26	561	464	2 249	2 249	1 505
Rhein-Pfalz-Kreis	7	571	47	1 756	911	10 072	10 072	6 120
Mainz-Bingen	13	733	88	2 027	1 470	8 308	8 120	7 388
Südwestpfalz	4	178	20	436	339	1 205	1 204	1 604
Rheinland-Pfalz	363	17 823	1 969	47 121	34 147	217 235	213 914	180 996
Kreisfreie Städte	75	.	.	.	.	.	56 892	45 485
Landkreise	288	.	.	.	.	.	157 021	135 512
Industrie- und Handels- kammerbezirke								
Koblenz	160	8 332	943	16 044	6 050	93 610	91 448	77 197
Trier	56	2 641	286	5 103	1 297	28 956	28 312	27 957
Rheinhausen	46	2 211	256	4 447	1 642	31 779	31 289	34 214
Pfalz	101	4 639	484	8 553	3 985	62 890	62 865	41 627

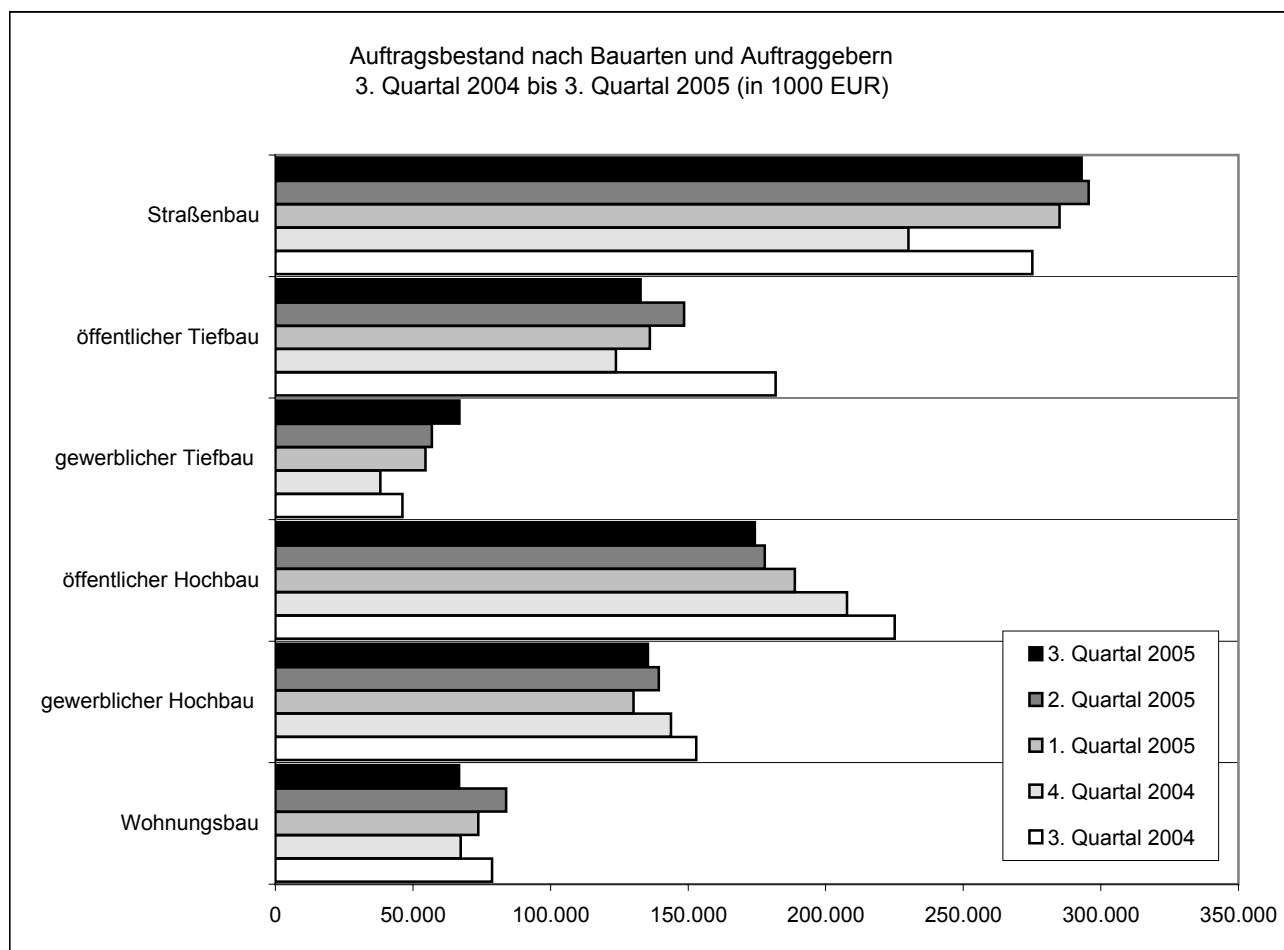
1) Ohne Umsatzsteuer.



5. Auftragsbestand <sup>1)</sup> nach Bauarten und Auftraggebern im 3. Quartal 2005  
- Betriebe von Unternehmen mit 20 und mehr Beschäftigten -

Bauart Auftraggeber	2. Quartal 2004	3. Quartal 2004	4. Quartal 2004	1. Quartal 2005	2. Quartal 2005	3. Quartal 2005		
						insgesamt	Veränderung gegenüber	
							Vorquartal	Vorjahres- quartal
1 000 EUR						%		
Bauhauptgewerbe insgesamt	958 505	959 885	810 794	868 281	901 975	868 819	-3,7	-9,5
Hochbau insgesamt	431 469	456 750	418 837	392 629	401 086	376 305	-6,2	-17,6
Wohnungsbau	69 241	78 775	67 303	73 712	83 921	66 719	-20,5	-15,3
gewerblicher Hochbau	143 201	152 931	143 741	130 148	139 360	135 357	-2,9	-11,5
gewerblicher und industrieller Bau	118 329	150 710	142 695	129 583	138 463	134 862	-2,6	-10,5
Bahn und Post	.	244	.	316	.	71	.	.
landwirtschaftlicher Bau	.	1 977	.	249	.	424	.	.
öffentlicher Hochbau	219 027	225 043	207 794	188 769	177 805	174 229	-2,0	-22,6
Organisationen ohne Erwerbszweck	12 777	18 189	10 780	13 204	12 810	11 524	-10,0	-36,6
Körperschaften des öffentl. Rechts	206 250	206 854	197 014	175 565	164 995	162 705	-1,4	-21,3
Tiefbau insgesamt	527 036	503 135	391 957	475 652	500 889	492 514	-1,7	-2,1
gewerblicher Tiefbau	55 326	46 197	38 122	54 535	56 889	66 849	17,5	44,7
gewerblicher und industrieller Bau	44 989	36 456	33 634	49 177	49 636	56 719	14,3	55,6
Bahn und Post	10 337	9 741	4 488	5 358	7 253	10 130	39,7	4,0
öffentlicher Tiefbau	196 328	181 853	123 747	136 116	148 485	132 703	-10,6	-27,0
Straßenbau	275 382	275 085	230 088	285 001	295 515	292 962	-0,9	6,5

1) Ohne Umsatzsteuer.



6. Beschäftigung und Umsatz nach Bauarten und Auftraggebern im Oktober 2005  
- Hochgerechnete Ergebnisse für alle Betriebe -

Merkmal	Oktober 2005	September 2005	Oktober 2004	Veränderung in % gegenüber dem		Januar bis Oktober		
				Vor- monat	Vorjahres- monat	2004	2005	Verände- rung in %
Beschäftigte insgesamt (MD)	36 637	36 935	37 830	-0,8	-3,2	38 396	36 201	-5,7
ausländische Arbeitnehmer	2 199	2 235	2 245	-1,6	-2,0	2 433	2 166	-11,0
Tätige Inhaber <sup>1)</sup>	2 783	2 824	2 849	-1,5	-2,3	2 803	2 807	0,2
Angestellte <sup>2)</sup>	7 192	7 198	7 470	-0,1	-3,7	7 651	7 267	-5,0
Facharbeiter, Poliere und Meister	18 732	18 806	19 159	-0,4	-2,2	19 546	18 382	-6,0
Fachwerker und Werker	5 880	6 023	6 296	-2,4	-6,6	6 456	5 803	-10,1
gewerbl. Auszubildende	2 050	2 084	2 056	-1,6	-0,3	1 940	1 941	0,1
Bruttolöhne (1 000 EUR)	61 094	63 715	61 462	-4,1	-0,6	620 869	571 737	-7,9
Bruttogehälter (1 000 EUR)	19 635	19 982	21 202	-1,7	-7,4	219 285	201 833	-8,0
Geleistete Arbeitsstunden (1 000 Stunden)	3 839	4 085	4 181	-6,0	-8,2	38 568	34 717	-10,0
Hochbau insgesamt	2 282	2 420	2 556	-5,7	-10,7	24 009	21 275	-11,4
Wohnungsbau	1 547	1 634	1 673	-5,3	-7,5	15 836	14 217	-10,2
gewerblicher Hochbau	515	566	631	-9,0	-18,4	5 925	4 992	-15,7
gewerblicher und industrieller Bau	493	545	563	-9,5	-12,4	5 623	4 806	-14,5
Bahn und Post	19	14	7	35,7	171,4	125	103	-17,6
landwirtschaftlicher Bau	3	7	61	-57,1	-95,1	177	83	-53,1
öffentlicher Hochbau	220	220	252	0,0	-12,7	2 249	2 066	-8,1
Organisationen ohne Erwerbszweck	40	39	50	2,6	-20,0	466	396	-15,0
Körperschaften des öffentl. Rechts	180	181	202	-0,6	-10,9	1 783	1 670	-6,3
Tiefbau insgesamt	1 557	1 665	1 625	-6,5	-4,2	14 559	13 442	-7,7
gewerblicher Tiefbau	336	369	378	-8,9	-11,1	3 565	3 266	-8,4
gewerblicher und industrieller Bau	270	301	288	-10,3	-6,3	2 682	2 635	-1,8
Bahn und Post	66	68	90	-2,9	-26,7	883	631	-28,5
öffentlicher Tiefbau	499	522	546	-4,4	-8,6	4 898	4 284	-12,5
Straßenbau	722	774	701	-6,7	3,0	6 096	5 892	-3,3
Baugewerblicher Umsatz (1 000 EUR) <sup>3)</sup>	342 573	351 592	357 714	-2,6	-4,2	3 187 919	2 909 330	-8,7
Hochbau insgesamt	202 310	203 841	211 746	-0,8	-4,5	1 975 699	1 794 179	-9,2
Wohnungsbau	108 606	115 099	119 277	-5,6	-8,9	1 057 621	951 066	-10,1
gewerblicher Hochbau	58 715	57 533	56 064	2,1	4,7	578 114	526 559	-8,9
gewerblicher und industrieller Bau	56 882	55 437	54 630	2,6	4,1	562 527	515 089	-8,4
Bahn und Post	1 205	597	15	101,8	X	7 844	4 202	-46,4
landwirtschaftlicher Bau	628	1 499	1 419	-58,1	-55,7	7 743	7 268	-6,1
öffentlicher Hochbau	34 989	31 209	36 405	12,1	-3,9	339 964	316 554	-6,9
Organisationen ohne Erwerbszweck	3 987	2 782	4 855	43,3	-17,9	43 365	35 942	-17,1
Körperschaften des öffentl. Rechts	31 002	28 427	31 550	9,1	-1,7	296 599	280 612	-5,4
Tiefbau insgesamt	140 263	147 751	145 968	-5,1	-3,9	1 212 219	1 115 151	-8,0
gewerblicher Tiefbau	25 758	26 063	28 843	-1,2	-10,7	254 818	233 236	-8,5
gewerblicher und industrieller Bau	21 705	21 559	23 283	0,7	-6,8	204 824	193 256	-5,6
Bahn und Post	4 053	4 504	5 560	-10,0	-27,1	49 994	39 980	-20,0
öffentlicher Tiefbau	43 924	45 228	48 409	-2,9	-9,3	433 575	358 081	-17,4
Straßenbau	70 581	76 460	68 716	-7,7	2,7	523 828	523 834	0,0
Sonstiger Umsatz (1 000 EUR) <sup>3)</sup>	4 354	4 495	4 449	-3,1	-2,1	34 208	39 881	16,6
Gesamtumsatz (1 000 EUR) <sup>3)</sup>	346 927	356 087	362 163	-2,6	-4,2	3 222 127	2 949 211	-8,5

1) Einschl. unbezahlt mithelfender Familienangehöriger. - 2) Einschl. kaufmännisch und technisch Auszubildender. - 3) Ohne Umsatzsteuer.

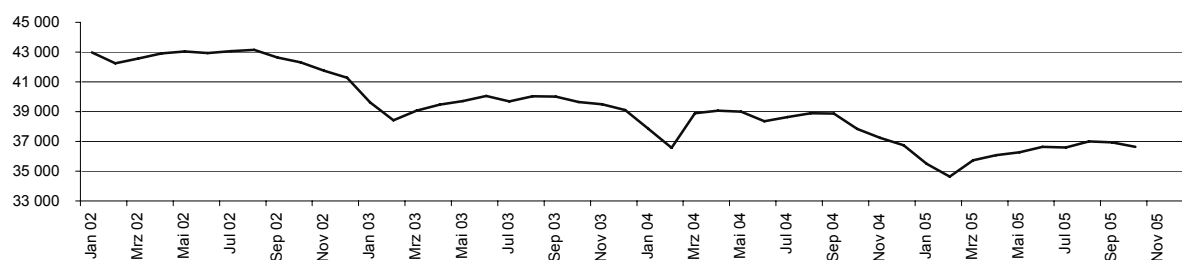
7. Beschäftigung und Umsatz 1997 bis 2005 nach Monaten  
- Hochgerechnete Ergebnisse für alle Betriebe -

Jahr	Monat	Beschäftigte	Geleistete Arbeits- stunden	Bruttolöhne und -gehälter		Umsatz <sup>1)</sup>	
				insgesamt	darunter Löhne	insgesamt	baugew. Umsatz
		Anzahl	1 000	1 000 EUR			
1997	Monatsdurchschnitt	47 644	4 754	101 945	78 677	350 207	345 780
1998	Monatsdurchschnitt	48 170	4 887	100 461	77 146	366 821	362 025
1999	Monatsdurchschnitt	47 826	4 841	102 276	78 091	370 522	365 883
2000	Monatsdurchschnitt	46 850	4 989	102 030	78 057	373 253	369 841
2001	Monatsdurchschnitt	44 678	4 494	98 237	74 109	356 322	352 053
2002	Monatsdurchschnitt	42 573	4 142	95 125	71 188	348 914	344 480
2003	Monatsdurchschnitt	39 526	3 967	89 584	66 795	335 047	331 852
2004	Monatsdurchschnitt	38 163	3 780	85 009	62 782	346 478	343 057
2002	Januar	42 977	2 689	85 486	61 345	215 354	213 231
	Februar	42 238	3 250	80 832	57 394	215 120	212 339
	März	42 570	4 200	85 372	63 209	276 245	273 314
	April	42 923	4 803	98 228	74 662	352 443	348 508
	Mai	43 044	4 348	97 521	74 710	339 383	333 477
	Juni	42 942	4 682	92 506	68 236	381 611	377 359
	Juli	43 054	4 594	101 973	78 183	415 257	411 080
	August	43 150	4 502	100 263	76 651	372 977	368 885
	September	42 629	4 703	95 723	72 873	384 677	377 987
	Oktober	42 322	4 680	98 077	75 184	397 836	392 302
	November	41 753	4 212	109 861	80 794	413 947	408 574
	Dezember	41 271	3 037	95 663	71 015	422 117	416 708
2003	Januar	39 620	2 608	79 854	58 238	239 306	236 029
	Februar	38 417	2 635	68 827	47 548	202 334	199 556
	März	39 067	3 860	81 267	59 597	262 563	260 181
	April	39 465	4 421	93 309	70 573	325 769	322 067
	Mai	39 711	4 324	90 718	68 632	341 043	337 046
	Juni	40 054	4 295	91 494	67 518	349 908	345 961
	Juli	39 695	4 845	95 270	71 971	395 939	392 410
	August	40 028	3 821	92 209	70 003	331 171	328 360
	September	40 018	4 711	92 395	70 529	372 132	369 486
	Oktober	39 644	4 668	92 920	70 607	412 739	409 332
	November	39 490	4 198	102 026	74 961	386 570	384 253
	Dezember	39 100	3 221	94 716	71 368	401 084	397 546
2004	Januar	37 837	2 484	77 016	55 216	216 713	213 644
	Februar	36 574	2 925	71 826	50 477	209 757	207 522
	März	38 892	4 038	81 579	59 356	326 005	321 689
	April	39 064	4 153	89 453	67 053	315 978	313 431
	Mai	39 003	3 970	84 699	62 901	326 259	323 537
	Juni	38 361	4 305	88 749	65 105	359 355	355 360
	Juli	38 634	4 263	88 150	65 772	373 330	370 286
	August	38 895	3 707	88 912	67 698	359 762	355 955
	September	38 872	4 542	87 107	65 829	372 805	368 781
	Oktober	37 830	4 181	82 664	61 462	362 163	357 714
	November	37 245	3 853	94 724	69 303	394 435	391 142
	Dezember	36 744	2 935	85 231	63 210	541 169	537 626
2005	Januar	35 498	2 358	70 010	49 636	200 515	197 688
	Februar	34 635	2 055	60 016	40 164	171 789	169 727
	März	35 738	2 918	69 563	50 020	232 333	229 352
	April	36 074	3 798	79 744	59 347	282 295	278 184
	Mai	36 273	3 578	80 033	60 110	287 767	283 749
	Juni	36 626	4 270	82 947	61 379	349 083	344 078
	Juli	36 587	4 050	80 183	59 739	375 150	370 237
	August	37 007	3 766	86 648	66 533	347 265	342 150
	September	36 935	4 085	83 697	63 715	356 087	351 592
	Oktober	36 637	3 839	80 729	61 094	346 927	342 573
	November						
	Dezember						

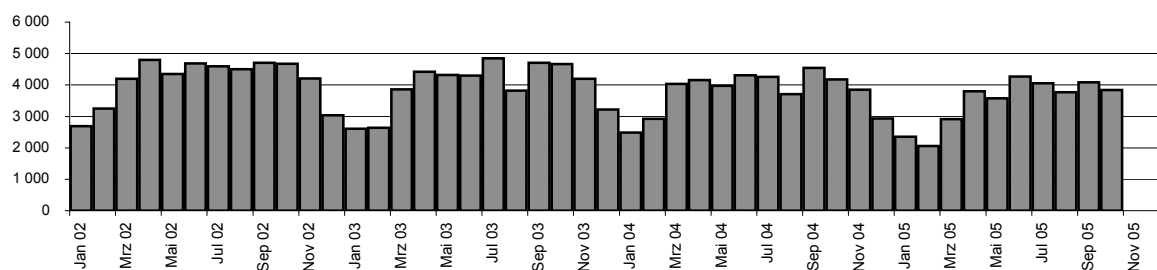
1) Ohne Umsatzsteuer.

## Entwicklung ausgewählter Merkmale im Bauhauptgewerbe 2002 bis 2005 nach Monaten

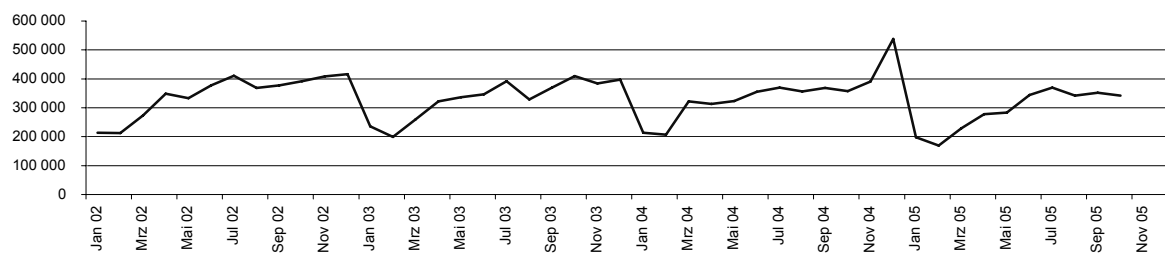
1. Beschäftigte im Bauhauptgewerbe 2002 bis 2005 nach Monaten (Anzahl)  
(Hochgerechnete Ergebnisse für alle Betriebe)



2. Geleistete Arbeitsstunden im Bauhauptgewerbe 2002 bis 2005 nach Monaten (in 1000 Stunden)  
(Hochgerechnete Ergebnisse für alle Betriebe)



3. Baugewerblicher Umsatz im Bauhauptgewerbe 2002 bis 2005 nach Monaten (in 1000 EUR)  
(Hochgerechnete Ergebnisse für alle Betriebe)



4. Auftragseingang im Bauhauptgewerbe 2002 bis 2005 nach Monaten (in 1000 EUR)  
(Betriebe von Unternehmen mit im Allgemeinen 20 und mehr Beschäftigten)

