



Bauhauptgewerbe im November 2005

Vorbereitende Baustellenarbeiten, Hoch- und Tiefbau

Ergebnisse des Monatsberichts im Bauhauptgewerbe
bei Betrieben von Unternehmen mit 20 und mehr Beschäftigten

Inhalt

Seite

Vorbemerkungen	3
-----------------------------	----------

Tabellenteil

Betriebe von Unternehmen mit 20 und mehr Beschäftigten

1. Betriebe, Beschäftigung, Umsatz und Auftragseingang 1997 bis 2005 nach Monaten.....	5
2. Betriebe, Beschäftigung und Umsatz nach Wirtschaftszweigen im November 2005.....	6
3. Betriebe, Beschäftigung, Umsatz und Auftragseingang nach Bauarten und Auftraggebern im November 2005.....	7
4. Betriebe, Beschäftigung, Umsatz und Auftragseingang nach Verwaltungsbezirken im November 2005....	8
5. Auftragsbestand nach Bauarten und Auftraggebern im 3. Quartal 2005.....	9

Hochgerechnete Ergebnisse für alle Betriebe

6. Beschäftigung und Umsatz nach Bauarten und Auftraggebern im November 2005.....	10
7. Beschäftigung und Umsatz 1997 bis 2005 nach Monaten.....	11

Schaubilder

1. Auftragsbestand nach Bauarten und Auftraggebern im 3. Quartal 2005.....	9
2. Beschäftigte 2002 bis 2005 nach Monaten.....	12
3. Geleistete Arbeitsstunden 2002 bis 2005 nach Monaten.....	12
4. Baugewerblicher Umsatz 2002 bis 2005 nach Monaten.....	12
5. Auftragseingang 2002 bis 2005 nach Monaten.....	12

Zeichenerklärung (nach DIN 55301)

0	weniger als die Hälfte von 1 in der letzten besetzten Stelle, jedoch mehr als nichts
-	nichts vorhanden (genau null)
...	Angabe fällt später an
/	keine Angabe, da Zahlenwert nicht sicher genug
.	Zahlenwert unbekannt oder geheim zu halten
x	Tabellenfach gesperrt, weil Aussage nicht sinnvoll
p	vorläufige Zahl
r	berichtigte Zahl
s	geschätzte Zahl

Geringfügige Abweichungen in den Summen sind auf Runden der Zahlen zurückzuführen.
Abweichungen gegenüber früheren Veröffentlichungen erklären sich durch inzwischen vorgenommene Korrekturen.

Vorbemerkungen

Rechtsgrundlage

Rechtsgrundlage ist das Gesetz über die Statistik im Produzierenden Gewerbe in der Fassung der Bekanntmachung des Gesetzes vom 21. März 2002 (BGBl. I S. 1181), in Verbindung mit dem Gesetz über die Statistik für Bundeszwecke (Bundesstatistikgesetz - BStatG) vom 22. Januar 1987 (BGBl. I S. 462, 565), zuletzt geändert durch Artikel 16 des Gesetzes vom 21. August 2002 (BGBl. I S. 3322). Erhoben werden die Tatbestände zu § 4 Buchstabe A Ziffer I Prod-GewStatG.

Berichtskreis

Zum Monatsbericht melden alle bauhauptgewerblichen Betriebe von Unternehmen des produzierenden Gewerbes mit im Allgemeinen 20 und mehr Beschäftigten, bauhauptgewerbliche Betriebe mit 20 und mehr Beschäftigten von Unternehmen außerhalb des produzierenden Gewerbes sowie alle Arbeitsgemeinschaften.

Einmal jährlich, und zwar für den Berichtsmonat Juni, werden auch die Unternehmen mit 1-19 Beschäftigten erfasst (Totalerhebung). Der Berichtskreis der monatlich meldenden Betriebe wird ab Oktober eines jeden Jahres an Hand der Zahl der Beschäftigten aus der Totalerhebung im Juni neu festgelegt.

Methodische Hinweise

Erhoben werden jeweils nur die im Bauhauptgewerbe tätigen Bereiche der Betriebe mit ihrer inländischen Tätigkeit.

a) Die Tabellen 1, 2, 3, 4 und 5 enthalten Angaben für Betriebe von Unternehmen mit 20 und mehr Beschäftigten.

b) In den Tabellen 6 und 7 sind monatlich hochgerechnete Zahlen für alle Betriebe enthalten, wobei die Hochrechnung mit Faktoren aus der Totalerhebung im Juni erfolgt. Die ermittelten Werte sind für die Berichtsmonate Oktober bis Februar endgültig, für die weiteren Monate bis einschließlich September des nächsten Jahres gelten sie als vorläufig. Mit zunehmendem zeitlichen Abstand zur Juni-Erhebung treten in der Regel Änderungen in der Beschäftigtenzahl und Betriebsstruktur sowie in der Tätigkeit der Betriebe auf, die durch die Aufschätzung zum Teil erfasst werden können. Um diesen Mangel zu beheben erfolgt eine nachträgliche Berichtigung anhand der Ergebnisse der neuen Totalerhebung.

Definitionen

Beschäftigte: Alle am Monatsende im Betrieb tätigen Personen einschl. tätige Inhaber und Mitinhaber sowie unbezahlt mithelfende Familienangehörige, soweit sie mindestens 55 Stunden monatlich im Betrieb tätig sind, weiterhin alle Personen, die in einem Arbeitsverhältnis zum Betrieb stehen (z. B. Direktoren, Volontäre, Praktikanten und Auszubildende).

Geleistete Arbeitsstunden: Alle von Inhabern, Angestellten, Arbeitern und Auszubildenden auf Baustellen und Bauhöfen tatsächlich geleisteten (nicht die bezahlten) Arbeitsstunden. Nicht einbezogen sind die für Bürotätigkeit geleisteten Arbeitsstunden.

Lohn- und Gehaltssumme: Bei den Bruttolöhnen und Bruttogehältern ist die Summe der lohnsteuerpflichtigen Bruttobezüge (Bar- und Sachbezüge) anzugeben. Diese Beträge verstehen sich ohne Arbeitgeberanteile zur Kranken-, Renten- und Arbeitslosenversicherung, ohne Beiträge zu den Sozialkassen des Baugewerbes, ohne Winterbau-Umlage, ohne Aufwendungen für die betriebliche Alters-, Invaliditäts- und Hinterbliebenenversorgung, ohne gezahltes Vorruhestandsgeld. Die Entgelte für Poliere, Schachtmeister und Meister sind zur Bruttolohnsumme und nicht zur Bruttogehaltssumme gerechnet. In den Gehältern sind auch die Bezüge von Gesellschaftern, Vorstandsmitgliedern und anderen leitenden Kräften enthalten, soweit sie steuerlich als Einkünfte aus nichtselbständiger Arbeit anzusehen sind.

Baugewerblicher Umsatz: Die dem Finanzamt für die Umsatzsteuer zu meldenden steuerbaren (steuerpflichtigen und steuerfreien) Beträge für Bauleistungen in der Bundesrepublik Deutschland und die baugewerblichen Umsätze in Zoll-ausschlussgebieten (z.B. deutsche Freihäfen) einschließlich Umsatz aus Nachunternehmertätigkeit und Vergabe von Teilleistungen an Nachunternehmer.

Sonstiger Umsatz: Umsatz aus sonstigen eigenen Erzeugnissen und aus industriellen / handwerklichen Dienstleistungen sowie Umsatz aus Handelsware und aus sonstigen nichtindustriellen / handwerklichen Tätigkeiten.

Auftragseingang: Alle im Berichtsmonat eingegangenen und vom Betrieb fest akzeptierten Aufträge für baugewerbliche Leistungen entsprechend der Verdingungsverordnung für Bauleistungen, ohne Umsatzsteuer. Um Doppelzählungen zu vermeiden, wird der Auftragseingang nur von dem Betrieb gemeldet, der den Bauauftrag ausführen wird, d.h. an Nachunternehmer zu vergebende Teile von Bauaufträgen werden nicht in die eigene Meldung einbezogen.

Auftragsbestand: Alle am Ende des Berichtszeitraumes vorliegenden, fest akzeptierten, noch nicht ausgeführten Aufträge für baugewerbliche Leistungen entsprechend der Verdingungsverordnung für Bauleistungen, ohne Umsatzsteuer.

Arten der Bauten/Bauarten bzw. Auftraggeber/-gruppen

1. Bauarten unabhängig vom Auftraggeber

Wohnungsbau

Zum Wohnungsbau gehören alle Bauten, die überwiegend Wohnbedürfnissen dienen. Für die Bundeswehr oder für im Bundesgebiet stationierte ausländische Streitkräfte gebaute Wohnungen zählen ebenso zum Wohnungsbau.

Landwirtschaftlicher Bau

Hierzu gehören Scheunen, Ställe, Silos, Garagen für landwirtschaftliche Fahrzeuge, ferner Entwässerungsanlagen und sonstige Wasserbauten, die besonders der Intensivierung der Landwirtschaft dienen. Kombinierte Gebäude mit Wohnung, Stallung und Scheune sind landwirtschaftliche Gebäude, es sei denn, flächenmäßig überwiegt der Wohnanteil. Bei getrennter Bauweise sind nur Stallung und Scheune als landwirtschaftliche Bauten anzusehen.

Straßenbau

Zu den Straßenbauten zählen Straßen, Autobahnen und Wege für Kraftfahrzeuge, Fußgänger und Radfahrer sowie Park- und Abstellplätze. Zum Straßenbau rechnen neben den notwendigen Erdbewegungen und dem Straßenunterbau und der Straßendecke auch die Steinsetzerei, die Asphaltiererei, die Pflasterei sowie auch die Entwässerungsanlagen, Böschungsbefestigungen, Rand- und Seitenstreifen, Leitplanken sowie Durchlässe bis 2 m lichte Weite.

2. Bauarten nach Auftraggeber/-gruppen

Gewerblicher und industrieller Bau

Hierzu gehören alle überwiegend gewerblichen Zwecken dienenden Bauten für die private Wirtschaft, ferner Wasser-, Gas- und Elektrizitätswerke für Versorgungsbetriebe öffentlich-rechtlicher Körperschaften.

Zum gewerblichen und industriellen Tiefbau zählen u.a. Rohrleitungsbau, Kanalanlagen, Tiefbauten für die Elektrizitätsverteilung, bergbauliche Schachtanlagen, unterirdische Tankanlagen und Lager, soweit sie nicht für Menschen zugänglich sind.

Bauten für Bahn und Post

Hierzu zählen alle Hochbauten und Tiefbauten, die von der Deutschen Bahn AG, der Deutschen Post AG, der Deutschen Postbank AG und der Deutschen Telekom AG (Nachfolgeunternehmen der Deutschen Bundesbahn/ Deutschen Reichsbahn bzw. der Deutschen Bundespost) in Auftrag gegeben wurden.

Zum Hochbau für Bahn und Post gehören u.a. Bahnhöfe, Post- und Fernmeldeämter, Ausbesserungswerke, Verwaltungsgebäude.

Zum Tiefbau für Bahn und Post gehören u.a. Gleisanlagen, Tunnel- und Eisenbahnbrückenbauten, Fernsprech-, Telegraf- und technische Funkbetriebsbauten.

Bauten für Körperschaften des öffentlichen Rechts und Organisationen ohne Erwerbszweck

Hierzu gehören alle öffentlichen Zwecken dienende Hochbauten und Tiefbauten im Auftrag von Bund, Ländern, Gemeinde- und Zweckverbänden, von Trägern der Sozialversicherung sowie von Organisationen, Gewerkschaften, Parteien u.a.).

Systematiken

Ab Januar 1996 werden die Erhebungen im Bauhauptgewerbe nach der "Klassifikation der Wirtschaftszweige, Ausgabe 1993 (WZ93)" durchgeführt, welche die bisherige Systematik der Wirtschaftszweige, Fassung für die Statistik im Produzierenden Gewerbe (SYPRO) abgelöst hat. Die WZ 93 ist von der in der Europäischen Union verbindlichen Wirtschaftszweigklassifikation NACE, Rev.1 abgeleitet, so dass eine Vergleichbarkeit der statistischen Ergebnisse innerhalb der Europäischen Union gegeben ist. Diese Ergebnisse sind mit den bis 1995 veröffentlichten Angaben für den nach bisheriger Systematik (SYPRO) abgegrenzten Berichtskreis nur eingeschränkt vergleichbar.

Mit Beginn des Jahres 2003 wurden aufgrund der Änderung der NACE Rev.1 in die NACE Rev.1.1 die Statistiken, darunter die des Baugewerbes, auf die neue "Klassifikation der Wirtschaftszweige 2003" (WZ 2003) umgestellt und ersetzt die bisherige Wirtschaftsklassifikation 1993 (WZ93). Da sich die Struktur der WZ 2003 gegenüber der WZ 93 nur geringfügig änderte, war eine Doppelaufbereitung oder Rückrechnung auf die neue Wirtschaftszweigklassifikation nicht erforderlich. Der bisherige Wirtschaftszweig 45.11.3 "Landeskulturbau und Renaturierung von Gewässern" gehört nicht mehr zum Bauhauptgewerbe. Die übrigen Änderungen betreffen in erster Linie sprachliche Anpassungen.

Veröffentlichungen

Ergebnisse für das Bundesgebiet werden vom Statistischen Bundesamt, 65180 Wiesbaden, in der Reihe „Ausgewählte Zahlen für die Bauwirtschaft“ veröffentlicht.

1. Betriebe, Beschäftigung, Umsatz und Auftragseingang 1997 bis 2005 nach Monaten
- Betriebe von Unternehmen mit 20 und mehr Beschäftigten -

Jahr	Monat	Betriebe	Beschäftigte	Geleistete Arbeits- stunden	Bruttolöhne und -gehälter		Umsatz ¹⁾		Auftrags- eingang ¹⁾
					insgesamt	darunter Löhne	insgesamt	baugew. Umsatz	
		Anzahl		1 000	1 000 EUR				
1997	Monatsdurchschnitt	571	27 795	2 901	67 179	50 921	239 213	235 443	192 217
1998	Monatsdurchschnitt	564	26 763	2 753	64 435	48 339	237 661	233 949	207 809
1999	Monatsdurchschnitt	551	26 241	2 738	65 269	48 698	244 839	241 176	202 114
2000	Monatsdurchschnitt	529	25 801	2 697	65 637	49 185	250 724	247 898	196 841
2001	Monatsdurchschnitt	510	24 361	2 467	62 455	46 066	238 309	234 809	191 677
2002	Monatsdurchschnitt	476	22 837	2 270	59 714	43 468	228 125	224 397	184 556
2003	Monatsdurchschnitt	436	20 851	2 084	55 885	40 560	214 027	211 422	171 365
2004	Monatsdurchschnitt	405	19 161	1 904	51 453	36 798	214 497	211 710	160 894
2002	Januar	491	23 115	1 436	54 175	37 838	142 693	140 910	130 584
	Februar	487	22 723	1 765	51 262	35 401	140 898	138 562	123 300
	März	486	22 831	2 287	53 825	38 675	173 170	170 695	187 608
	April	485	23 085	2 638	61 792	45 683	231 556	228 233	185 189
	Mai	487	23 139	2 387	61 305	45 712	216 702	211 714	217 406
	Juni	486	23 046	2 544	58 110	41 736	244 737	241 241	241 707
	Juli	486	23 198	2 498	64 099	47 837	276 255	272 727	187 443
	August	484	23 243	2 477	63 040	46 900	241 495	238 039	201 015
	September	478	22 959	2 631	60 207	44 588	255 340	249 690	208 711
	Oktober	450	22 524	2 590	60 849	45 459	261 636	256 990	185 164
	November	449	22 232	2 330	68 392	48 851	272 005	267 494	167 857
	Dezember	448	21 951	1 662	59 508	42 938	281 011	276 470	178 692
2003	Januar	444	21 045	1 388	49 745	35 213	163 824	161 073	128 236
	Februar	439	20 388	1 415	43 054	28 749	125 747	123 415	152 340
	März	439	20 609	2 032	50 975	36 379	164 500	162 507	192 588
	April	443	20 818	2 343	58 393	43 079	203 009	199 911	177 800
	Mai	441	20 965	2 259	56 770	41 894	214 751	211 406	170 127
	Juni	442	20 943	2 240	57 477	41 093	221 703	219 084	195 544
	Juli	442	21 025	2 507	59 625	43 932	252 089	249 136	195 016
	August	444	21 191	2 044	57 688	42 731	216 805	214 453	190 548
	September	440	21 175	2 488	57 780	43 052	238 513	236 298	211 462
	Oktober	421	20 826	2 431	57 390	42 508	268 188	265 392	180 748
	November	421	20 728	2 180	63 180	45 129	241 646	239 746	133 177
	Dezember	420	20 501	1 681	58 538	42 966	257 544	254 640	128 792
2004	Januar	419	19 763	1 222	47 782	33 242	139 033	136 514	92 362
	Februar	413	19 102	1 469	44 628	30 389	129 108	127 274	106 122
	März	414	19 349	2 013	49 207	34 605	200 137	196 679	178 608
	April	413	19 425	2 109	53 811	39 093	194 589	192 548	177 663
	Mai	411	19 398	2 010	50 994	36 672	202 889	200 707	196 135
	Juni	407	19 320	2 181	54 043	38 169	224 581	221 380	213 649
	Juli	406	19 227	2 123	53 050	38 346	232 646	230 207	178 451
	August	405	19 296	1 885	53 408	39 469	221 572	218 523	150 141
	September	405	19 295	2 278	52 359	38 379	235 322	232 098	200 045
	Oktober	389	18 873	2 103	49 752	35 871	226 475	222 734	164 551
	November	388	18 577	1 968	57 090	40 447	251 817	249 047	146 415
	Dezember	387	18 305	1 486	51 308	36 891	315 789	312 811	126 580
2005	Januar	383	17 657	1 149	42 308	28 969	126 728	124 351	106 331
	Februar	377	17 205	996	36 439	23 441	105 526	103 792	106 432
	März	375	17 151	1 438	40 590	27 667	142 221	139 989	167 089
	April	375	17 376	1 919	46 314	32 826	174 208	171 130	160 344
	Mai	373	17 469	1 785	46 422	33 248	176 476	173 468	183 442
	Juni	372	17 565	2 139	47 856	33 640	210 602	206 956	186 010
	Juli	370	17 648	1 997	46 562	33 043	232 029	228 351	168 211
	August	371	17 842	1 881	50 102	36 801	216 794	212 965	187 046
	September	370	17 816	2 072	48 455	35 242	220 712	217 347	213 148
	Oktober	363	17 823	1 968	47 121	34 147	217 235	213 913	180 997
	November	359	17 637	1 917	54 906	38 807	235 328	231 964	150 307
	Dezember								

1) Ohne Umsatzsteuer.

2. Betriebe, Beschäftigung und Umsatz nach Wirtschaftszweigen im November 2005
- Betriebe von Unternehmen mit 20 und mehr Beschäftigten -

WZ 2003	Wirtschaftszweig	Betriebe	Be- schäftigte	Geleistete Arbeits- stunden	Bruttolöhne und -gehälter		Umsatz ¹⁾	
					insgesamt	darunter Löhne	insgesamt	baugew. Umsatz
		Anzahl		1 000	1 000 EUR			
45.1	Vorbereitende Baustellenarbeiten	15	495	64	1 552	1 215	5 809	5 632
45.11	Abbruch-, Spreng- u. Entrümmerungsgewerbe, Erdbewegungsarbeiten	14	-	-	-	-	-	-
45.11.1	Abbruch-, Spreng- u. Entrümmerungsgewerbe	6	-	-	-	-	-	-
45.11.2	Erdbewegungsarbeiten	8	261	32	-	596	3 006	2 990
45.11.4	Aufschließung von Lagerstätten; Auffüllen stillgelegter Lagerstätten	-	-	-	-	-	-	-
45.12	Test- und Suchbohrung	1	-	-	-	-	-	-
45.2	Hoch- und Tiefbau	344	17 142	1 853	53 355	37 592	229 518	226 331
45.21	Hochbau, Brücken- und Tunnelbau u.Ä.	183	8 666	890	26 586	18 107	121 652	121 349
45.21.1	Hoch- und Tiefbau, ohne ausgepr. Schwerpunkt	55	3 649	366	11 149	7 722	52 631	52 369
45.21.2	Hochbau (ohne Fertigteilbau)	90	3 511	350	10 580	6 909	54 863	54 822
45.21.3	Errichtung von Fertigteilbauten aus Beton im Hochbau aus selbst hergestellten Fertigteilen	2	-	-	-	-	-	-
45.21.4	Errichtung von Fertigteilbauten aus Beton im Hochbau aus fremd bezogenen Fertigteilen	-	-	-	-	-	-	-
45.21.5	Errichtung von Fertigteilbauten aus Holz u. Kunststoffen im Hochbau aus fremd bezogenen Fertigteilen	-	-	-	-	-	-	-
45.21.6	Brücken- und Tunnelbau u.Ä.	2	-	-	-	-	-	-
45.21.7	Rohrleitungs- und Kabelleitungstiefbau	34	1 379	161	4 346	3 166	11 594	11 594
45.22	Dachdeckerei, Bauspenglerei, Abdichtungen und Zimmerei	44	1 442	154	4 369	3 025	15 381	15 173
45.22.1	Dachdeckerei und Bauspenglerei	29	920	109	2 833	2 073	10 231	10 099
45.22.2	Abdichtung gegen Wasser und Feuchtigkeit	3	147	13	552	368	1 855	1 855
45.22.3	Zimmerei und Ingenieurholzbau	12	375	32	985	584	3 296	3 219
45.23	Bau von Straßen, Bahnverkehrsstrecken, Rollbahnen und Sportanlagen	69	4 610	550	14 559	11 026	66 199	64 425
45.23.1	Bau von Straßen, Rollbahnen und Sportanlagen	62	4 323	513	13 525	10 237	62 186	60 487
45.23.2	Bau von Bahnverkehrsstrecken	7	287	36	1 034	789	4 014	3 938
45.24	Wasserbau							
45.25	Sonstiger spezialisierter Hoch- und Tiefbau	48	2 424	259	7 839	5 433	26 285	25 384
45.25.1	Brunnenbau	1	-	-	-	-	-	-
45.25.2	Schachtbau	-	-	-	-	-	-	-
45.25.3	Schornstein-, Feuerungs- und Industrieofenbau	3	437	41	-	877	1 988	-
45.25.4	Gerüstbau	7	220	24	656	455	2 687	2 636
45.25.5	Gebäudetrocknung	3	-	-	-	-	-	3 058
45.25.6	Sonstiger spezialisierter Hoch- und Tiefbau, a.n.g.	34	1 600	178	4 825	3 755	17 602	17 141
45.1/2	Bauhauptgewerbe insgesamt	359	17 637	1 917	54 906	38 807	235 327	231 963

1) Ohne Umsatzsteuer.

3. Betriebe, Beschäftigung, Umsatz und Auftragseingang nach Bauarten und Auftraggebern im November 2005
- Betriebe von Unternehmen mit 20 und mehr Beschäftigten -

Merkmal	November 2005	Oktober 2005	November 2004	Veränderung in % gegenüber dem		Januar bis November		
				Vor- monat	Vorjahres- monat	2004	2005	Verände- rung in %
Betriebe (MD)	359	363	388	-1,1	-7,5	406	372	-8,4
Beschäftigte insgesamt (MD)	17 637	17 823	18 577	-1,0	-5,1	19 238	17 562	-8,7
ausländische Arbeitnehmer	1 328	1 329	1 269	-0,1	4,6	1 470	1 250	-15,0
Tätige Inhaber ¹⁾	133	134	140	-0,7	-5,0	149	136	-8,7
Angestellte ²⁾	3 626	3 642	3 865	-0,4	-6,2	4 006	3 695	-7,8
Facharbeiter, Poliere und Meister	9 330	9 437	9 876	-1,1	-5,5	10 263	9 276	-9,6
Fachwerker und Werker	3 647	3 695	3 777	-1,3	-3,4	3 936	3 583	-9,0
gewerbl. Auszubildende	901	915	919	-1,5	-2,0	884	872	-1,4
Bruttolöhne (1 000 EUR)	38 807	34 147	40 447	13,6	-4,1	404 680	357 832	-11,6
Bruttogehälter (1 000 EUR)	16 099	12 974	16 643	24,1	-3,3	161 446	149 242	-7,6
Geleistete Arbeitsstunden (1 000 Stunden)	1 917	1 969	1 968	-2,6	-2,6	21 360	19 260	-9,8
Hochbau insgesamt	763	763	800	0,0	-4,6	8 819	7 862	-10,9
Wohnungsbau	273	292	290	-6,5	-5,9	3 368	2 906	-13,7
gewerblicher Hochbau	340	323	350	5,3	-2,9	3 782	3 434	-9,2
gewerblicher und industrieller Bau	329	310	344	6,1	-4,4	3 649	3 327	-8,8
Bahn und Post	11	12	5	-8,3	120,0	108	81	-25,0
landwirtschaftlicher Bau	1	1	1	0,0	0,0	24	26	8,3
öffentlicher Hochbau	149	148	160	0,7	-6,9	1 669	1 522	-8,8
Organisationen ohne Erwerbszweck	25	23	27	8,7	-7,4	299	248	-17,1
Körperschaften des öffentl. Rechts	124	125	133	-0,8	-6,8	1 370	1 274	-7,0
Tiefbau insgesamt	1 154	1 206	1 167	-4,3	-1,1	12 541	11 399	-9,1
gewerblicher Tiefbau	209	214	240	-2,3	-12,9	2 681	2 257	-15,8
gewerblicher und industrieller Bau	158	161	170	-1,9	-7,1	1 889	1 754	-7,1
Bahn und Post	51	52	70	-1,9	-27,1	792	504	-36,4
öffentlicher Tiefbau	369	388	391	-4,9	-5,6	4 217	3 649	-13,5
Straßenbau	576	604	536	-4,6	7,5	5 643	5 492	-2,7
Baugewerblicher Umsatz (1 000 EUR) ³⁾	231 964	213 914	249 047	8,4	-6,9	2 227 712	2 024 227	-9,1
Hochbau insgesamt	108 304	100 579	114 136	7,7	-5,1	1 095 007	1 011 459	-7,6
Wohnungsbau	28 916	27 849	29 413	3,8	-1,7	295 551	269 054	-9,0
gewerblicher Hochbau	44 263	43 600	48 344	1,5	-8,4	470 678	438 615	-6,8
gewerblicher und industrieller Bau	43 085	42 698	48 097	0,9	-10,4	462 019	433 425	-6,2
Bahn und Post	1 078	803	.	34,2	.	.	3 943	.
landwirtschaftlicher Bau	100	98	.	2,0	.	.	1 247	.
öffentlicher Hochbau	35 125	29 130	36 380	20,6	-3,4	328 778	303 789	-7,6
Organisationen ohne Erwerbszweck	2 159	2 725	3 575	-20,8	-39,6	35 295	27 304	-22,6
Körperschaften des öffentl. Rechts	32 966	26 405	32 805	24,8	0,5	293 483	276 485	-5,8
Tiefbau insgesamt	123 660	113 335	134 911	9,1	-8,3	1 132 705	1 012 768	-10,6
gewerblicher Tiefbau	20 343	17 334	23 483	17,4	-13,4	205 977	173 789	-15,6
gewerblicher und industrieller Bau	15 974	14 268	18 385	12,0	-13,1	157 707	142 173	-9,8
Bahn und Post	4 369	3 066	5 097	42,5	-14,3	48 270	31 616	-34,5
öffentlicher Tiefbau	37 233	35 032	44 962	6,3	-17,2	397 517	321 351	-19,2
Straßenbau	66 084	60 969	66 466	8,4	-0,6	529 211	517 628	-2,2
Sonstiger Umsatz (1 000 EUR) ³⁾	3 364	3 321	2 770	1,3	21,4	30 456	33 632	10,4
Gesamtumsatz (1 000 EUR) ³⁾	235 328	217 235	251 817	8,3	-6,5	2 258 168	2 057 859	-8,9
Auftragseingang (1 000 EUR) ³⁾	150 307	180 996	146 415	-17,0	2,7	1 804 141	1 809 359	0,3
Hochbau insgesamt	79 613	75 140	92 442	6,0	-13,9	888 950	852 256	-4,1
Wohnungsbau	23 490	18 039	16 910	30,2	38,9	227 562	231 231	1,6
gewerblicher Hochbau	42 433	40 464	49 577	4,9	-14,4	388 048	380 934	-1,8
gewerblicher und industrieller Bau	41 821	40 021	49 346	4,5	-15,2	382 118	375 318	-1,8
Bahn und Post
landwirtschaftlicher Bau
öffentlicher Hochbau	13 689	16 637	25 956	-17,7	-47,3	273 340	240 091	-12,2
Organisationen ohne Erwerbszweck	2 254	2 320	2 614	-2,8	-13,8	32 955	22 006	-33,2
Körperschaften des öffentl. Rechts	11 435	14 317	23 342	-20,1	-51,0	240 385	218 085	-9,3
Tiefbau insgesamt	70 695	105 856	53 973	-33,2	31,0	915 192	957 103	4,6
gewerblicher Tiefbau	13 758	15 690	8 340	-12,3	65,0	155 557	151 485	-2,6
gewerblicher und industrieller Bau	12 288	12 660	6 122	-2,9	100,7	115 491	126 291	9,4
Bahn und Post	1 470	3 030	2 219	-51,5	-33,8	40 067	25 194	-37,1
öffentlicher Tiefbau	26 332	21 817	21 037	20,7	25,2	299 831	292 603	-2,4
Straßenbau	30 605	68 350	24 596	-55,2	24,4	459 803	513 015	11,6

1) Einschl. unbezahlt mithelfender Familienangehöriger. - 2) Einschl. kaufmännisch und technisch Auszubildender. - 3) Ohne Umsatzsteuer.

4. Betriebe, Beschäftigung, Umsatz und Auftragseingang nach Verwaltungsbezirken im November 2005
- Betriebe von Unternehmen mit 20 und mehr Beschäftigten -

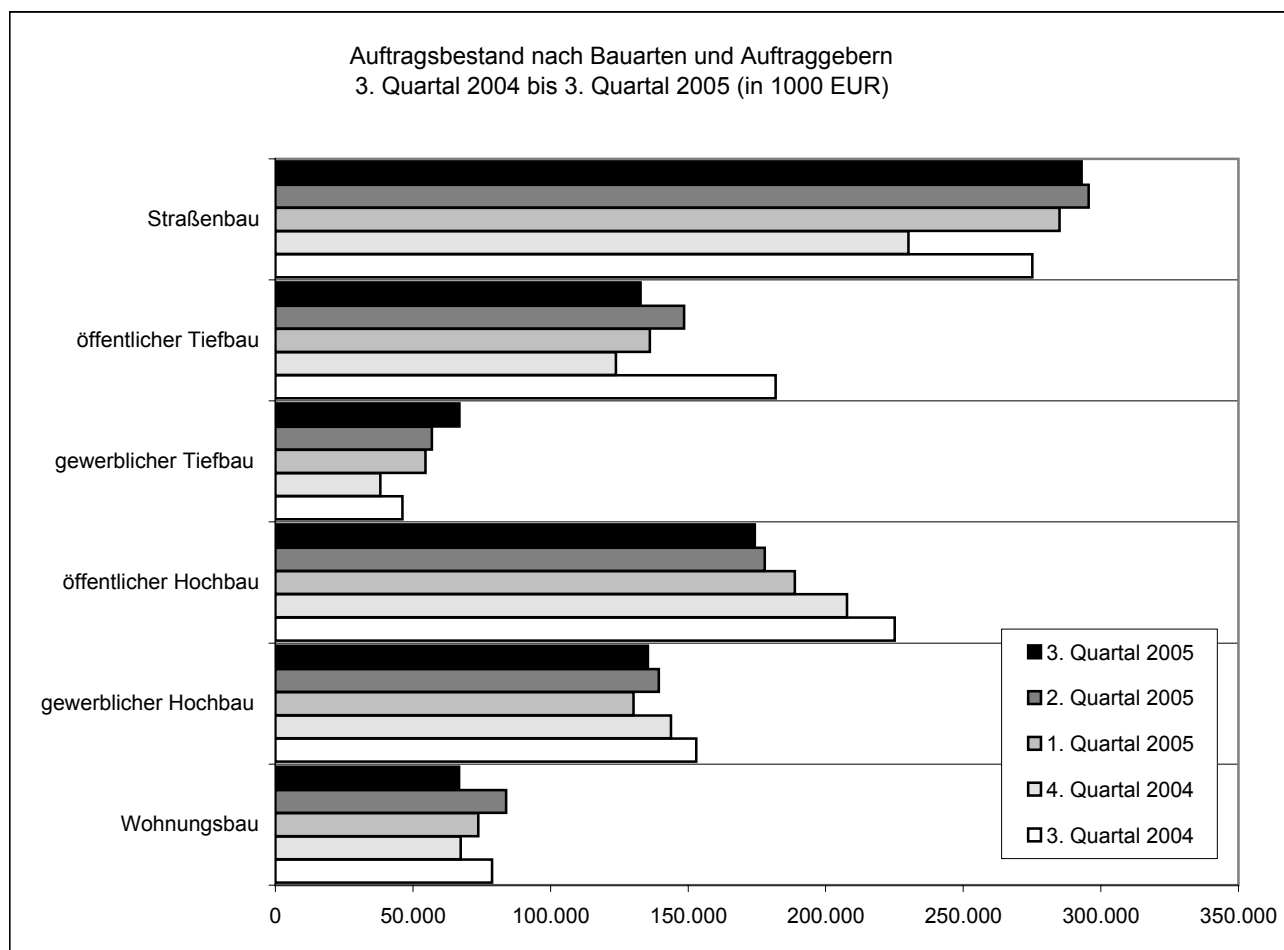
Verwaltungsbezirk	Betriebe	Beschäftigte	Geleistete Arbeits- stunden	Bruttolöhne und -gehälter		Umsatz ¹⁾		Auftrags- eingang ¹⁾
				insgesamt	darunter Löhne	insgesamt	baugew. Umsatz	
	Anzahl	1 000	1 000 EUR					
Kreisfreie Stadt Koblenz	9	465	58	1 629	1 179	7 473	7 473	2 908
Landkreise								
Ahrweiler	8	3 306
Altenkirchen (Ww.)	11	788	88	2 662	1 736	10 805	10 519	4 926
Bad Kreuznach	12	624	67	1 893	1 367	6 112	6 112	6 520
Birkenfeld	9	1 524
Cochem-Zell	7	665	73	2 109	1 561	9 109	9 101	5 611
Mayen-Koblenz	23	757	82	2 675	1 783	9 446	9 441	5 778
Neuwied	20	790	89	2 324	1 732	7 050	6 913	5 694
Rhein-Hunsrück-Kreis	20	1 327	143	4 376	3 041	19 928	18 923	13 870
Rhein-Lahn-Kreis	14	577	72	.	1 306	7 521	7 516	2 997
Westerwaldkreis	26	1 465	163	4 273	3 044	13 294	12 540	8 723
Kreisfreie Stadt Trier	6	296	35	881	654	2 992	2 841	466
Landkreise								
Bernkastel-Wittlich	17	697	80	1 882	1 515	9 147	9 126	6 447
Bitburg-Prüm	13	583	67	1 581	1 283	11 470	11 278	5 113
Daun	7	374	36	1 003	808	2 855	2 847	1 212
Trier-Saarburg	12	663	60	1 695	1 305	6 158	6 062	3 544
Kreisfreie Städte								
Frankenthal (Pfalz)	2
Kaiserslautern	8	624	58	2 119	1 252	16 818	16 818	5 491
Landau i.d.Pfalz	3	88	9	250	182	829	829	.
Ludwigshafen a.Rhein	12	6 219
Mainz	17	713	73	2 408	1 509	13 044	12 886	8 713
Neustadt a.d.Weinstr.	1
Pirmasens	5	299	27	966	671	7 216	7 213	3 379
Speyer	3	209	22	686	475	2 229	2 229	1 406
Worms	5	243	31	789	611	2 466	2 466	1 251
Zweibrücken	3	144	13	389	262	1 833	1 833	2 578
Landkreise								
Alzey-Worms	10	473	61	1 403	1 150	8 000	7 833	2 298
Bad Dürkheim	9	268	32	674	536	2 468	2 468	1 829
Donnersbergkreis	5	151	19	464	342	1 182	1 182	866
Germersheim	15	413	44	1 383	1 011	4 585	4 585	2 892
Kaiserslautern	10	1 241
Kusel	6	164	18	534	402	1 410	1 410	1 003
Südliche Weinstraße	7	231	25	688	565	2 235	2 235	2 520
Rhein-Pfalz-Kreis	7	566	49	2 220	1 146	7 884	7 884	11 897
Mainz-Bingen	13	728	87	2 150	1 444	9 068	8 863	13 249
Südwestpfalz	4	175	20	519	393	1 234	1 233	1 446
Rheinland-Pfalz	359	17 637	1 917	54 906	38 807	235 327	231 963	150 307
Kreisfreie Städte	74	3 892	409	12 886	8 519	68 246	67 906	35 800
Landkreise	285	13 745	1 508	42 020	30 288	167 081	164 057	114 507
Industrie- und Handels- kammerbezirke								
Koblenz	159	8 262	914	25 927	18 453	100 044	97 711	61 856
Trier	55	2 613	278	7 041	5 565	32 621	32 154	16 783
Rheinhausen	45	2 157	251	6 749	4 714	32 578	32 048	25 511
Pfalz	100	4 605	473	15 190	10 076	70 083	70 050	46 157

1) Ohne Umsatzsteuer.

5. Auftragsbestand ¹⁾ nach Bauarten und Auftraggebern im 3. Quartal 2005
- Betriebe von Unternehmen mit 20 und mehr Beschäftigten -

Bauart Auftraggeber	2. Quartal 2004	3. Quartal 2004	4. Quartal 2004	1. Quartal 2005	2. Quartal 2005	3. Quartal 2005		
						insgesamt	Veränderung gegenüber	
							Vorquartal	Vorjahres- quartal
1 000 EUR						%		
Bauhauptgewerbe insgesamt	958 505	959 885	810 794	868 281	901 975	868 819	-3,7	-9,5
Hochbau insgesamt	431 469	456 750	418 837	392 629	401 086	376 305	-6,2	-17,6
Wohnungsbau	69 241	78 775	67 303	73 712	83 921	66 719	-20,5	-15,3
gewerblicher Hochbau	143 201	152 931	143 741	130 148	139 360	135 357	-2,9	-11,5
gewerblicher und industrieller Bau	118 329	150 710	142 695	129 583	138 463	134 862	-2,6	-10,5
Bahn und Post	.	244	.	316	.	71	.	.
landwirtschaftlicher Bau	.	1 977	.	249	.	424	.	.
öffentlicher Hochbau	219 027	225 043	207 794	188 769	177 805	174 229	-2,0	-22,6
Organisationen ohne Erwerbszweck	12 777	18 189	10 780	13 204	12 810	11 524	-10,0	-36,6
Körperschaften des öffentl. Rechts	206 250	206 854	197 014	175 565	164 995	162 705	-1,4	-21,3
Tiefbau insgesamt	527 036	503 135	391 957	475 652	500 889	492 514	-1,7	-2,1
gewerblicher Tiefbau	55 326	46 197	38 122	54 535	56 889	66 849	17,5	44,7
gewerblicher und industrieller Bau	44 989	36 456	33 634	49 177	49 636	56 719	14,3	55,6
Bahn und Post	10 337	9 741	4 488	5 358	7 253	10 130	39,7	4,0
öffentlicher Tiefbau	196 328	181 853	123 747	136 116	148 485	132 703	-10,6	-27,0
Straßenbau	275 382	275 085	230 088	285 001	295 515	292 962	-0,9	6,5

1) Ohne Umsatzsteuer.



6. Beschäftigung und Umsatz nach Bauarten und Auftraggebern im November 2005
- Hochgerechnete Ergebnisse für alle Betriebe -

Merkmal	November 2005	Oktober 2005	November 2004	Veränderung in % gegenüber dem		Januar bis November		
				Vor- monat	Vorjahres- monat	2004	2005	Verände- rung in %
Beschäftigte insgesamt (MD)	36 263	36 637	37 245	-1,0	-2,6	38 292	36 207	-5,4
ausländische Arbeitnehmer	2 198	2 199	2 141	0,0	2,7	2 406	2 168	-9,9
Tätige Inhaber ¹⁾	2 762	2 783	2 809	-0,8	-1,7	2 804	2 803	0,0
Angestellte ²⁾	7 160	7 192	7 418	-0,4	-3,5	7 630	7 257	-4,9
Facharbeiter, Poliere und Meister	18 519	18 732	18 823	-1,1	-1,6	19 480	18 394	-5,6
Fachwerker und Werker	5 803	5 880	6 170	-1,3	-5,9	6 430	5 803	-9,7
gewerbl. Auszubildende	2 019	2 050	2 025	-1,5	-0,3	1 948	1 948	0,0
Bruttolöhne (1 000 EUR)	69 432	61 094	69 303	13,6	0,2	690 172	641 169	-7,1
Bruttogehälter (1 000 EUR)	24 365	19 635	25 421	24,1	-4,2	244 706	226 198	-7,6
Geleistete Arbeitsstunden (1 000 Stunden)	3 705	3 839	3 853	-3,5	-3,8	42 421	38 422	-9,4
Hochbau insgesamt	2 212	2 282	2 351	-3,1	-5,9	26 360	23 487	-10,9
Wohnungsbau	1 447	1 547	1 526	-6,5	-5,2	17 362	15 664	-9,8
gewerblicher Hochbau	543	515	578	5,4	-6,1	6 503	5 535	-14,9
gewerblicher und industrieller Bau	523	493	565	6,1	-7,4	6 188	5 329	-13,9
Bahn und Post	17	19	7	-10,5	142,9	132	120	-9,1
landwirtschaftlicher Bau	3	3	6	0,0	-50,0	183	86	-53,0
öffentlicher Hochbau	222	220	247	0,9	-10,1	2 496	2 288	-8,3
Organisationen ohne Erwerbszweck	44	40	52	10,0	-15,4	518	440	-15,1
Körperschaften des öffentl. Rechts	178	180	195	-1,1	-8,7	1 978	1 848	-6,6
Tiefbau insgesamt	1 493	1 557	1 502	-4,1	-0,6	16 061	14 935	-7,0
gewerblicher Tiefbau	330	336	352	-1,8	-6,3	3 917	3 596	-8,2
gewerblicher und industrieller Bau	265	270	270	-1,9	-1,9	2 952	2 900	-1,8
Bahn und Post	65	66	82	-1,5	-20,7	965	696	-27,9
öffentlicher Tiefbau	475	499	507	-4,8	-6,3	5 405	4 759	-12,0
Straßenbau	688	722	643	-4,7	7,0	6 739	6 580	-2,4
Baugewerblicher Umsatz (1 000 EUR) ³⁾	367 548	342 573	391 142	7,3	-6,0	3 579 061	3 276 878	-8,4
Hochbau insgesamt	214 286	202 310	226 681	5,9	-5,5	2 202 380	2 008 465	-8,8
Wohnungsbau	112 767	108 606	121 647	3,8	-7,3	1 179 268	1 063 833	-9,8
gewerblicher Hochbau	59 654	58 715	63 564	1,6	-6,2	641 678	586 213	-8,6
gewerblicher und industrieller Bau	57 397	56 882	62 971	0,9	-8,9	625 498	572 486	-8,5
Bahn und Post	1 617	1 205	178	34,2	X	8 022	5 819	-27,5
landwirtschaftlicher Bau	640	628	415	1,9	54,2	8 158	7 908	-3,1
öffentlicher Hochbau	41 865	34 989	41 470	19,7	1,0	381 434	358 419	-6,0
Organisationen ohne Erwerbszweck	3 159	3 987	4 965	-20,8	-36,4	48 330	39 101	-19,1
Körperschaften des öffentl. Rechts	38 706	31 002	36 505	24,9	6,0	333 104	319 318	-4,1
Tiefbau insgesamt	153 262	140 263	164 461	9,3	-6,8	1 376 680	1 268 413	-7,9
gewerblicher Tiefbau	30 076	25 758	32 858	16,8	-8,5	287 676	263 312	-8,5
gewerblicher und industrieller Bau	24 301	21 705	27 088	12,0	-10,3	231 912	217 557	-6,2
Bahn und Post	5 775	4 053	5 770	42,5	0,1	55 764	45 755	-17,9
öffentlicher Tiefbau	46 684	43 924	56 104	6,3	-16,8	489 679	404 765	-17,3
Straßenbau	76 502	70 581	75 499	8,4	1,3	599 327	600 336	0,2
Sonstiger Umsatz (1 000 EUR) ³⁾	4 409	4 354	3 293	1,3	33,9	37 501	44 290	18,1
Gesamtumsatz (1 000 EUR) ³⁾	371 957	346 927	394 435	7,2	-5,7	3 616 562	3 321 168	-8,2

1) Einschl. unbezahlt mithelfender Familienangehöriger. - 2) Einschl. kaufmännisch und technisch Auszubildender. - 3) Ohne Umsatzsteuer.

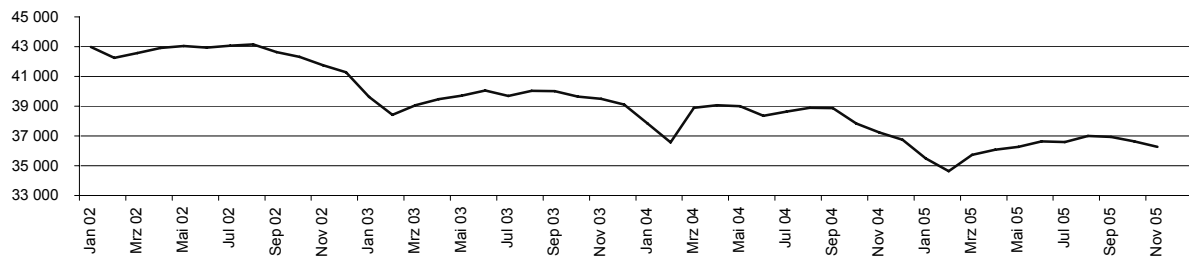
7. Beschäftigung und Umsatz 1997 bis 2005 nach Monaten
- Hochgerechnete Ergebnisse für alle Betriebe -

Jahr	Monat	Beschäftigte	Geleistete Arbeits- stunden	Bruttolöhne und -gehälter		Umsatz ¹⁾	
				insgesamt	darunter Löhne	insgesamt	baugew. Umsatz
		Anzahl	1 000	1 000 EUR			
1997	Monatsdurchschnitt	47 644	4 754	101 945	78 677	350 207	345 780
1998	Monatsdurchschnitt	48 170	4 887	100 461	77 146	366 821	362 025
1999	Monatsdurchschnitt	47 826	4 841	102 276	78 091	370 522	365 883
2000	Monatsdurchschnitt	46 850	4 989	102 030	78 057	373 253	369 841
2001	Monatsdurchschnitt	44 678	4 494	98 237	74 109	356 322	352 053
2002	Monatsdurchschnitt	42 573	4 142	95 125	71 188	348 914	344 480
2003	Monatsdurchschnitt	39 526	3 967	89 584	66 795	335 047	331 852
2004	Monatsdurchschnitt	38 163	3 780	85 009	62 782	346 478	343 057
2002	Januar	42 977	2 689	85 486	61 345	215 354	213 231
	Februar	42 238	3 250	80 832	57 394	215 120	212 339
	März	42 570	4 200	85 372	63 209	276 245	273 314
	April	42 923	4 803	98 228	74 662	352 443	348 508
	Mai	43 044	4 348	97 521	74 710	339 383	333 477
	Juni	42 942	4 682	92 506	68 236	381 611	377 359
	Juli	43 054	4 594	101 973	78 183	415 257	411 080
	August	43 150	4 502	100 263	76 651	372 977	368 885
	September	42 629	4 703	95 723	72 873	384 677	377 987
	Oktober	42 322	4 680	98 077	75 184	397 836	392 302
	November	41 753	4 212	109 861	80 794	413 947	408 574
	Dezember	41 271	3 037	95 663	71 015	422 117	416 708
2003	Januar	39 620	2 608	79 854	58 238	239 306	236 029
	Februar	38 417	2 635	68 827	47 548	202 334	199 556
	März	39 067	3 860	81 267	59 597	262 563	260 181
	April	39 465	4 421	93 309	70 573	325 769	322 067
	Mai	39 711	4 324	90 718	68 632	341 043	337 046
	Juni	40 054	4 295	91 494	67 518	349 908	345 961
	Juli	39 695	4 845	95 270	71 971	395 939	392 410
	August	40 028	3 821	92 209	70 003	331 171	328 360
	September	40 018	4 711	92 395	70 529	372 132	369 486
	Oktober	39 644	4 668	92 920	70 607	412 739	409 332
	November	39 490	4 198	102 026	74 961	386 570	384 253
	Dezember	39 100	3 221	94 716	71 368	401 084	397 546
2004	Januar	37 837	2 484	77 016	55 216	216 713	213 644
	Februar	36 574	2 925	71 826	50 477	209 757	207 522
	März	38 892	4 038	81 579	59 356	326 005	321 689
	April	39 064	4 153	89 453	67 053	315 978	313 431
	Mai	39 003	3 970	84 699	62 901	326 259	323 537
	Juni	38 361	4 305	88 749	65 105	359 355	355 360
	Juli	38 634	4 263	88 150	65 772	373 330	370 286
	August	38 895	3 707	88 912	67 698	359 762	355 955
	September	38 872	4 542	87 107	65 829	372 805	368 781
	Oktober	37 830	4 181	82 664	61 462	362 163	357 714
	November	37 245	3 853	94 724	69 303	394 435	391 142
	Dezember	36 744	2 935	85 231	63 210	541 169	537 626
2005	Januar	35 498	2 358	70 010	49 636	200 515	197 688
	Februar	34 635	2 055	60 016	40 164	171 789	169 727
	März	35 738	2 918	69 563	50 020	232 333	229 352
	April	36 074	3 798	79 744	59 347	282 295	278 184
	Mai	36 273	3 578	80 033	60 110	287 767	283 749
	Juni	36 626	4 270	82 947	61 379	349 083	344 078
	Juli	36 587	4 050	80 183	59 739	375 150	370 237
	August	37 007	3 766	86 648	66 533	347 265	342 150
	September	36 935	4 085	83 697	63 715	356 087	351 592
	Oktober	36 637	3 839	80 729	61 094	346 927	342 573
	November	36 263	3 705	93 797	69 432	371 957	367 548
	Dezember						

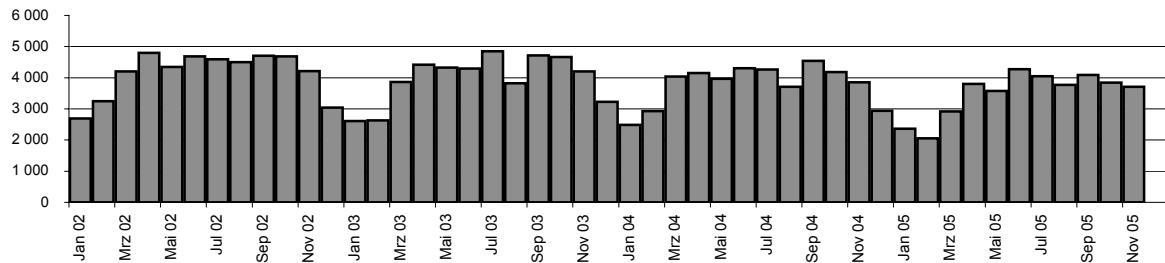
¹⁾ Ohne Umsatzsteuer.

Entwicklung ausgewählter Merkmale im Bauhauptgewerbe 2002 bis 2005 nach Monaten

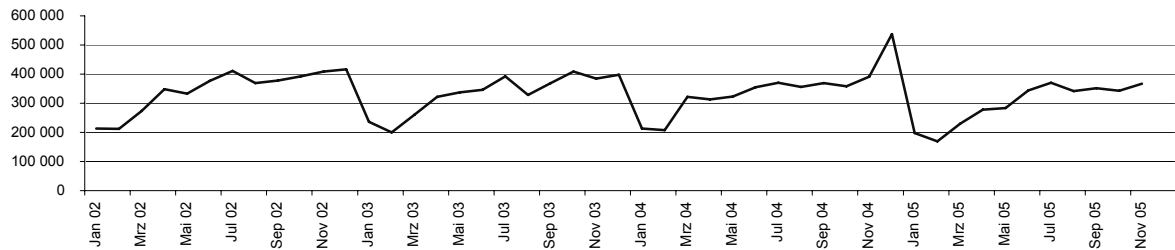
1. Beschäftigte im Bauhauptgewerbe 2002 bis 2005 nach Monaten (Anzahl)
(Hochgerechnete Ergebnisse für alle Betriebe)



2. Geleistete Arbeitsstunden im Bauhauptgewerbe 2002 bis 2005 nach Monaten (in 1000 Stunden)
(Hochgerechnete Ergebnisse für alle Betriebe)



3. Baugewerblicher Umsatz im Bauhauptgewerbe 2002 bis 2005 nach Monaten (in 1000 EUR)
(Hochgerechnete Ergebnisse für alle Betriebe)



4. Auftragseingang im Bauhauptgewerbe 2002 bis 2005 nach Monaten (in 1000 EUR)
(Betriebe von Unternehmen mit im Allgemeinen 20 und mehr Beschäftigten)

