



Bauhauptgewerbe im Dezember 2005

Vorbereitende Baustellenarbeiten, Hoch- und Tiefbau

Ergebnisse des Monatsberichts im Bauhauptgewerbe
bei Betrieben von Unternehmen mit 20 und mehr Beschäftigten

Inhalt

Seite

Vorbemerkungen	3
-----------------------------	----------

Tabellenteil

Betriebe von Unternehmen mit 20 und mehr Beschäftigten

1. Betriebe, Beschäftigung, Umsatz und Auftragseingang 1997 bis 2005 nach Monaten.....	5
2. Betriebe, Beschäftigung und Umsatz nach Wirtschaftszweigen im Dezember 2005.....	6
3. Betriebe, Beschäftigung, Umsatz und Auftragseingang nach Bauarten und Auftraggebern im Dezember 2005.....	7
4. Betriebe, Beschäftigung, Umsatz und Auftragseingang nach Verwaltungsbezirken im Dezember 2005....	8
5. Auftragsbestand nach Bauarten und Auftraggebern im 4. Quartal 2005.....	9

Hochgerechnete Ergebnisse für alle Betriebe

6. Beschäftigung und Umsatz nach Bauarten und Auftraggebern im Dezember 2005.....	10
7. Beschäftigung und Umsatz 1997 bis 2005 nach Monaten.....	11

Schaubilder

1. Auftragsbestand nach Bauarten und Auftraggebern im 4. Quartal 2005.....	9
2. Beschäftigte 2002 bis 2005 nach Monaten.....	12
3. Geleistete Arbeitsstunden 2002 bis 2005 nach Monaten.....	12
4. Baugewerblicher Umsatz 2002 bis 2005 nach Monaten.....	12
5. Auftragseingang 2002 bis 2005 nach Monaten.....	12

Zeichenerklärung (nach DIN 55301)

0	weniger als die Hälfte von 1 in der letzten besetzten Stelle, jedoch mehr als nichts
-	nichts vorhanden (genau null)
...	Angabe fällt später an
/	keine Angabe, da Zahlenwert nicht sicher genug
.	Zahlenwert unbekannt oder geheim zu halten
x	Tabellenfach gesperrt, weil Aussage nicht sinnvoll
p	vorläufige Zahl
r	berichtigte Zahl
s	geschätzte Zahl

Geringfügige Abweichungen in den Summen sind auf Runden der Zahlen zurückzuführen.
Abweichungen gegenüber früheren Veröffentlichungen erklären sich durch inzwischen vorgenommene Korrekturen.

Vorbemerkungen

Rechtsgrundlage

Rechtsgrundlage ist das Gesetz über die Statistik im Produzierenden Gewerbe in der Fassung der Bekanntmachung des Gesetzes vom 21. März 2002 (BGBl. I S. 1181), in Verbindung mit dem Gesetz über die Statistik für Bundeszwecke (Bundesstatistikgesetz - BStatG) vom 22. Januar 1987 (BGBl. I S. 462, 565), zuletzt geändert durch Artikel 16 des Gesetzes vom 21. August 2002 (BGBl. I S. 3322). Erhoben werden die Tatbestände zu § 4 Buchstabe A Ziffer I Prod-GewStatG.

Berichtskreis

Zum Monatsbericht melden alle bauhauptgewerblichen Betriebe von Unternehmen des produzierenden Gewerbes mit im Allgemeinen 20 und mehr Beschäftigten, bauhauptgewerbliche Betriebe mit 20 und mehr Beschäftigten von Unternehmen außerhalb des produzierenden Gewerbes sowie alle Arbeitsgemeinschaften.

Einmal jährlich, und zwar für den Berichtsmonat Juni, werden auch die Unternehmen mit 1-19 Beschäftigten erfasst (Totalerhebung). Der Berichtskreis der monatlich meldenden Betriebe wird ab Oktober eines jeden Jahres an Hand der Zahl der Beschäftigten aus der Totalerhebung im Juni neu festgelegt.

Methodische Hinweise

Erhoben werden jeweils nur die im Bauhauptgewerbe tätigen Bereiche der Betriebe mit ihrer inländischen Tätigkeit.

a) Die Tabellen 1, 2, 3, 4 und 5 enthalten Angaben für Betriebe von Unternehmen mit 20 und mehr Beschäftigten.

b) In den Tabellen 6 und 7 sind monatlich hochgerechnete Zahlen für alle Betriebe enthalten, wobei die Hochrechnung mit Faktoren aus der Totalerhebung im Juni erfolgt. Die ermittelten Werte sind für die Berichtsmonate Oktober bis Februar endgültig, für die weiteren Monate bis einschließlich September des nächsten Jahres gelten sie als vorläufig. Mit zunehmendem zeitlichen Abstand zur Juni-Erhebung treten in der Regel Änderungen in der Beschäftigtenzahl und Betriebsstruktur sowie in der Tätigkeit der Betriebe auf, die durch die Aufschätzung zum Teil erfasst werden können. Um diesen Mangel zu beheben erfolgt eine nachträgliche Berichtigung anhand der Ergebnisse der neuen Totalerhebung.

Definitionen

Beschäftigte: Alle am Monatsende im Betrieb tätigen Personen einschl. tätige Inhaber und Mitinhaber sowie unbezahlt mithelfende Familienangehörige, soweit sie mindestens 55 Stunden monatlich im Betrieb tätig sind, weiterhin alle Personen, die in einem Arbeitsverhältnis zum Betrieb stehen (z. B. Direktoren, Volontäre, Praktikanten und Auszubildende).

Geleistete Arbeitsstunden: Alle von Inhabern, Angestellten, Arbeitern und Auszubildenden auf Baustellen und Bauhöfen tatsächlich geleisteten (nicht die bezahlten) Arbeitsstunden. Nicht einbezogen sind die für Bürotätigkeit geleisteten Arbeitsstunden.

Lohn- und Gehaltssumme: Bei den Bruttolöhnen und Bruttogehältern ist die Summe der lohnsteuerpflichtigen Bruttobezüge (Bar- und Sachbezüge) anzugeben. Diese Beträge verstehen sich ohne Arbeitgeberanteile zur Kranken-, Renten- und Arbeitslosenversicherung, ohne Beiträge zu den Sozialkassen des Baugewerbes, ohne Winterbau-Umlage, ohne Aufwendungen für die betriebliche Alters-, Invaliditäts- und Hinterbliebenenversorgung, ohne gezahltes Vorruhestandsgeld. Die Entgelte für Poliere, Schachtmeister und Meister sind zur Bruttolohnsumme und nicht zur Bruttogehaltssumme gerechnet. In den Gehältern sind auch die Bezüge von Gesellschaftern, Vorstandsmitgliedern und anderen leitenden Kräften enthalten, soweit sie steuerlich als Einkünfte aus nichtselbständiger Arbeit anzusehen sind.

Baugewerblicher Umsatz: Die dem Finanzamt für die Umsatzsteuer zu meldenden steuerbaren (steuerpflichtigen und steuerfreien) Beträge für Bauleistungen in der Bundesrepublik Deutschland und die baugewerblichen Umsätze in Zoll-ausschlussgebieten (z.B. deutsche Freihäfen) einschließlich Umsatz aus Nachunternehmertätigkeit und Vergabe von Teilleistungen an Nachunternehmer.

Sonstiger Umsatz: Umsatz aus sonstigen eigenen Erzeugnissen und aus industriellen / handwerklichen Dienstleistungen sowie Umsatz aus Handelsware und aus sonstigen nichtindustriellen / handwerklichen Tätigkeiten.

Auftragseingang: Alle im Berichtsmonat eingegangenen und vom Betrieb fest akzeptierten Aufträge für baugewerbliche Leistungen entsprechend der Verdingungsverordnung für Bauleistungen, ohne Umsatzsteuer. Um Doppelzahlungen zu vermeiden, wird der Auftragseingang nur von dem Betrieb gemeldet, der den Bauauftrag ausführen wird, d.h. an Nachunternehmer zu vergebende Teile von Bauaufträgen werden nicht in die eigene Meldung einbezogen.

Auftragsbestand: Alle am Ende des Berichtszeitraumes vorliegenden, fest akzeptierten, noch nicht ausgeführten Aufträge für baugewerbliche Leistungen entsprechend der Verdingungsverordnung für Bauleistungen, ohne Umsatzsteuer.

Arten der Bauten/Bauarten bzw. Auftraggeber/-gruppen

1. Bauarten unabhängig vom Auftraggeber

Wohnungsbau

Zum Wohnungsbau gehören alle Bauten, die überwiegend Wohnbedürfnissen dienen. Für die Bundeswehr oder für im Bundesgebiet stationierte ausländische Streitkräfte gebaute Wohnungen zählen ebenso zum Wohnungsbau.

Landwirtschaftlicher Bau

Hierzu gehören Scheunen, Ställe, Silos, Garagen für landwirtschaftliche Fahrzeuge, ferner Entwässerungsanlagen und sonstige Wasserbauten, die besonders der Intensivierung der Landwirtschaft dienen. Kombinierte Gebäude mit Wohnung, Stallung und Scheune sind landwirtschaftliche Gebäude, es sei denn, flächenmäßig überwiegt der Wohnanteil. Bei getrennter Bauweise sind nur Stallung und Scheune als landwirtschaftliche Bauten anzusehen.

Straßenbau

Zu den Straßenbauten zählen Straßen, Autobahnen und Wege für Kraftfahrzeuge, Fußgänger und Radfahrer sowie Park- und Abstellplätze. Zum Straßenbau rechnen neben den notwendigen Erdbewegungen und dem Straßenunterbau und der Straßendecke auch die Steinsetzerei, die Asphaltiererei, die Pflasterei sowie auch die Entwässerungsanlagen, Böschungsbefestigungen, Rand- und Seitenstreifen, Leitplanken sowie Durchlässe bis 2 m lichte Weite.

2. Bauarten nach Auftraggeber/-gruppen

Gewerblicher und industrieller Bau

Hierzu gehören alle überwiegend gewerblichen Zwecken dienenden Bauten für die private Wirtschaft, ferner Wasser-, Gas- und Elektrizitätswerke für Versorgungsbetriebe öffentlich-rechtlicher Körperschaften.

Zum gewerblichen und industriellen Tiefbau zählen u.a. Rohrleitungsbau, Kanalanlagen, Tiefbauten für die Elektrizitätsverteilung, bergbauliche Schachtanlagen, unterirdische Tankanlagen und Lager, soweit sie nicht für Menschen zugänglich sind.

Bauten für Bahn und Post

Hierzu zählen alle Hochbauten und Tiefbauten, die von der Deutschen Bahn AG, der Deutschen Post AG, der Deutschen Postbank AG und der Deutschen Telekom AG (Nachfolgeunternehmen der Deutschen Bundesbahn/ Deutschen Reichsbahn bzw. der Deutschen Bundespost) in Auftrag gegeben wurden.

Zum Hochbau für Bahn und Post gehören u.a. Bahnhöfe, Post- und Fernmeldeämter, Ausbesserungswerke, Verwaltungsgebäude.

Zum Tiefbau für Bahn und Post gehören u.a. Gleisanlagen, Tunnel- und Eisenbahnbrückenbauten, Fernsprech-, Telegraf- und technische Funkbetriebsbauten.

Bauten für Körperschaften des öffentlichen Rechts und Organisationen ohne Erwerbszweck

Hierzu gehören alle öffentlichen Zwecken dienende Hochbauten und Tiefbauten im Auftrag von Bund, Ländern, Gemeinde- und Zweckverbänden, von Trägern der Sozialversicherung sowie von Organisationen, Gewerkschaften, Parteien u.a.).

Systematiken

Ab Januar 1996 werden die Erhebungen im Bauhauptgewerbe nach der "Klassifikation der Wirtschaftszweige, Ausgabe 1993 (WZ93)" durchgeführt, welche die bisherige Systematik der Wirtschaftszweige, Fassung für die Statistik im Produzierenden Gewerbe (SYPRO) abgelöst hat. Die WZ 93 ist von der in der Europäischen Union verbindlichen Wirtschaftszweigklassifikation NACE, Rev.1 abgeleitet, so dass eine Vergleichbarkeit der statistischen Ergebnisse innerhalb der Europäischen Union gegeben ist. Diese Ergebnisse sind mit den bis 1995 veröffentlichten Angaben für den nach bisheriger Systematik (SYPRO) abgegrenzten Berichtskreis nur eingeschränkt vergleichbar.

Mit Beginn des Jahres 2003 wurden aufgrund der Änderung der NACE Rev.1 in die NACE Rev.1.1 die Statistiken, darunter die des Baugewerbes, auf die neue "Klassifikation der Wirtschaftszweige 2003" (WZ 2003) umgestellt und ersetzt die bisherige Wirtschaftsklassifikation 1993 (WZ93). Da sich die Struktur der WZ 2003 gegenüber der WZ 93 nur geringfügig änderte, war eine Doppelaufbereitung oder Rückrechnung auf die neue Wirtschaftszweigklassifikation nicht erforderlich. Der bisherige Wirtschaftszweig 45.11.3 "Landeskulturbau und Renaturierung von Gewässern" gehört nicht mehr zum Bauhauptgewerbe. Die übrigen Änderungen betreffen in erster Linie sprachliche Anpassungen.

Veröffentlichungen

Ergebnisse für das Bundesgebiet werden vom Statistischen Bundesamt, 65180 Wiesbaden, in der Reihe „Ausgewählte Zahlen für die Bauwirtschaft“ veröffentlicht.

1. Betriebe, Beschäftigung, Umsatz und Auftragseingang 1997 bis 2005 nach Monaten
- Betriebe von Unternehmen mit 20 und mehr Beschäftigten -

Jahr	Monat	Betriebe	Beschäftigte	Geleistete Arbeits- stunden	Bruttolöhne und -gehälter		Umsatz ¹⁾		Auftrags- einkang ¹⁾
					insgesamt	darunter Löhne	insgesamt	baugew. Umsatz	
		Anzahl		1 000	1 000 EUR				
1997	Monatsdurchschnitt	571	27 795	2 901	67 179	50 921	239 213	235 443	192 217
1998	Monatsdurchschnitt	564	26 763	2 753	64 435	48 339	237 661	233 949	207 809
1999	Monatsdurchschnitt	551	26 241	2 738	65 269	48 698	244 839	241 176	202 114
2000	Monatsdurchschnitt	529	25 801	2 697	65 637	49 185	250 724	247 898	196 841
2001	Monatsdurchschnitt	510	24 361	2 467	62 455	46 066	238 309	234 809	191 677
2002	Monatsdurchschnitt	476	22 837	2 270	59 714	43 468	228 125	224 397	184 556
2003	Monatsdurchschnitt	436	20 851	2 084	55 885	40 560	214 027	211 422	171 365
2004	Monatsdurchschnitt	405	19 161	1 904	51 453	36 798	214 497	211 710	160 894
2002	Januar	491	23 115	1 436	54 175	37 838	142 693	140 910	130 584
	Februar	487	22 723	1 765	51 262	35 401	140 898	138 562	123 300
	März	486	22 831	2 287	53 825	38 675	173 170	170 695	187 608
	April	485	23 085	2 638	61 792	45 683	231 556	228 233	185 189
	Mai	487	23 139	2 387	61 305	45 712	216 702	211 714	217 406
	Juni	486	23 046	2 544	58 110	41 736	244 737	241 241	241 707
	Juli	486	23 198	2 498	64 099	47 837	276 255	272 727	187 443
	August	484	23 243	2 477	63 040	46 900	241 495	238 039	201 015
	September	478	22 959	2 631	60 207	44 588	255 340	249 690	208 711
	Oktober	450	22 524	2 590	60 849	45 459	261 636	256 990	185 164
	November	449	22 232	2 330	68 392	48 851	272 005	267 494	167 857
	Dezember	448	21 951	1 662	59 508	42 938	281 011	276 470	178 692
2003	Januar	444	21 045	1 388	49 745	35 213	163 824	161 073	128 236
	Februar	439	20 388	1 415	43 054	28 749	125 747	123 415	152 340
	März	439	20 609	2 032	50 975	36 379	164 500	162 507	192 588
	April	443	20 818	2 343	58 393	43 079	203 009	199 911	177 800
	Mai	441	20 965	2 259	56 770	41 894	214 751	211 406	170 127
	Juni	442	20 943	2 240	57 477	41 093	221 703	219 084	195 544
	Juli	442	21 025	2 507	59 625	43 932	252 089	249 136	195 016
	August	444	21 191	2 044	57 688	42 731	216 805	214 453	190 548
	September	440	21 175	2 488	57 780	43 052	238 513	236 298	211 462
	Oktober	421	20 826	2 431	57 390	42 508	268 188	265 392	180 748
	November	421	20 728	2 180	63 180	45 129	241 646	239 746	133 177
	Dezember	420	20 501	1 681	58 538	42 966	257 544	254 640	128 792
2004	Januar	419	19 763	1 222	47 782	33 242	139 033	136 514	92 362
	Februar	413	19 102	1 469	44 628	30 389	129 108	127 274	106 122
	März	414	19 349	2 013	49 207	34 605	200 137	196 679	178 608
	April	413	19 425	2 109	53 811	39 093	194 589	192 548	177 663
	Mai	411	19 398	2 010	50 994	36 672	202 889	200 707	196 135
	Juni	407	19 320	2 181	54 043	38 169	224 581	221 380	213 649
	Juli	406	19 227	2 123	53 050	38 346	232 646	230 207	178 451
	August	405	19 296	1 885	53 408	39 469	221 572	218 523	150 141
	September	405	19 295	2 278	52 359	38 379	235 322	232 098	200 045
	Oktober	389	18 873	2 103	49 752	35 871	226 475	222 734	164 551
	November	388	18 577	1 968	57 090	40 447	251 817	249 047	146 415
	Dezember	387	18 305	1 486	51 308	36 891	315 789	312 811	126 580
2005	Januar	383	17 657	1 149	42 308	28 969	126 728	124 351	106 331
	Februar	377	17 205	996	36 439	23 441	105 526	103 792	106 432
	März	375	17 151	1 438	40 590	27 667	142 221	139 989	167 089
	April	375	17 376	1 919	46 314	32 826	174 208	171 130	160 344
	Mai	373	17 469	1 785	46 422	33 248	176 476	173 468	183 442
	Juni	372	17 565	2 139	47 856	33 640	210 602	206 956	186 010
	Juli	370	17 648	1 997	46 562	33 043	232 029	228 351	168 211
	August	371	17 842	1 881	50 102	36 801	216 794	212 965	187 046
	September	370	17 816	2 072	48 455	35 242	220 712	217 347	213 148
	Oktober	363	17 823	1 968	47 121	34 147	217 235	213 913	180 997
	November	359	17 637	1 917	54 906	38 807	235 328	231 964	150 307
	Dezember	359	17 336	1 449	46 752	33 069	248 917	246 224	146 081

1) Ohne Umsatzsteuer.

2. Betriebe, Beschäftigung und Umsatz nach Wirtschaftszweigen im Dezember 2005
- Betriebe von Unternehmen mit 20 und mehr Beschäftigten -

WZ 2003	Wirtschaftszweig	Betriebe	Be- schäftigte	Geleistete Arbeits- stunden	Bruttolöhne und -gehälter		Umsatz ¹⁾	
					insgesamt	darunter Löhne	insgesamt	baugew. Umsatz
		Anzahl		1 000	1 000 EUR			
45.1	Vorbereitende Baustellenarbeiten	15	482	50	1 284	978	6 094	5 901
45.11	Abbruch-, Spreng- u. Entrümmerungsgewerbe, Erdbewegungsarbeiten	14	-	-	-	-	-	-
45.11.1	Abbruch-, Spreng- u. Entrümmerungsgewerbe	6	-	-	-	-	-	-
45.11.2	Erdbewegungsarbeiten	8	264	25	-	505	3 465	3 404
45.11.4	Aufschließung von Lagerstätten; Auffüllen stillgelegter Lagerstätten	-	-	-	-	-	-	-
45.12	Test- und Suchbohrung	1	-	-	-	-	-	-
45.2	Hoch- und Tiefbau	344	16 854	1 399	45 468	32 091	242 823	240 323
45.21	Hochbau, Brücken- und Tunnelbau u.Ä.	183	8 504	679	22 931	15 577	130 590	130 417
45.21.1	Hoch- und Tiefbau, ohne ausgepr. Schwerpunkt	55	3 578	273	9 914	6 628	49 732	49 638
45.21.2	Hochbau (ohne Fertigteilbau)	90	3 438	265	9 030	6 002	57 515	57 461
45.21.3	Errichtung von Fertigteilbauten aus Beton im Hochbau aus selbst hergestellten Fertigteilen	2	-	-	-	-	-	-
45.21.4	Errichtung von Fertigteilbauten aus Beton im Hochbau aus fremd bezogenen Fertigteilen	-	-	-	-	-	-	-
45.21.5	Errichtung von Fertigteilbauten aus Holz u. Kunststoffen im Hochbau aus fremd bezogenen Fertigteilen	-	-	-	-	-	-	-
45.21.6	Brücken- und Tunnelbau u.Ä.	2	-	-	-	-	-	-
45.21.7	Rohrleitungs- und Kabelleitungstiefbau	34	1 361	129	3 560	2 698	20 764	20 740
45.22	Dachdeckerei, Bauspenglerei, Abdichtungen und Zimmerei	44	1 424	125	3 422	2 418	16 778	16 648
45.22.1	Dachdeckerei und Bauspenglerei	29	909	90	2 178	1 635	12 285	12 190
45.22.2	Abdichtung gegen Wasser und Feuchtigkeit	3	147	7	418	271	1 223	1 223
45.22.3	Zimmerei und Ingenieurholzbau	12	368	28	825	511	3 270	3 235
45.23	Bau von Straßen, Bahnverkehrsstrecken, Rollbahnen und Sportanlagen	69	4 550	395	12 354	9 488	65 526	64 373
45.23.1	Bau von Straßen, Rollbahnen und Sportanlagen	62	4 271	364	11 463	8 765	61 554	60 404
45.23.2	Bau von Bahnverkehrsstrecken	7	279	31	890	723	3 971	3 969
45.24	Wasserbau	-	-	-	-	-	-	-
45.25	Sonstiger spezialisierter Hoch- und Tiefbau	48	2 376	200	6 761	4 608	29 930	28 885
45.25.1	Brunnenbau	1	-	-	-	-	-	-
45.25.2	Schachtbau	-	-	-	-	-	-	-
45.25.3	Schornstein-, Feuerungs- und Industrieofenbau	3	435	32	-	729	2 587	2 526
45.25.4	Gerüstbau	7	212	21	544	348	2 405	2 348
45.25.5	Gebäudetrocknung	3	-	-	-	-	-	-
45.25.6	Sonstiger spezialisierter Hoch- und Tiefbau, a.n.g.	34	1 562	133	4 227	3 274	21 127	20 428
45.1/2	Bauhauptgewerbe insgesamt	359	17 336	1 448	46 752	33 069	248 917	246 224

1) Ohne Umsatzsteuer.

3. Betriebe, Beschäftigung, Umsatz und Auftragseingang nach Bauarten und Auftraggebern im Dezember 2005
- Betriebe von Unternehmen mit 20 und mehr Beschäftigten -

Merkmal	Dezember 2005	November 2005	Dezember 2004	Veränderung in % gegenüber dem		Januar bis Dezember		
				Vor- monat	Vorjahres- monat	2004	2005	Verände- rung in %
Betriebe (MD)	359	359	387	0,0	-7,2	405	371	-8,4
Beschäftigte insgesamt (MD)	17 336	17 637	18 305	-1,7	-5,3	19 161	17 544	-8,4
ausländische Arbeitnehmer	1 227	1 328	1 248	-7,6	-1,7	1 452	1 248	-14,0
Tätige Inhaber ¹⁾	130	133	140	-2,3	-7,1	148	135	-8,8
Angestellte ²⁾	3 631	3 626	3 860	0,1	-5,9	3 994	3 690	-7,6
Facharbeiter, Poliere und Meister	9 098	9 330	9 697	-2,5	-6,2	10 216	9 261	-9,3
Fachwerker und Werker	3 575	3 647	3 702	-2,0	-3,4	3 917	3 583	-8,5
gewerbl. Auszubildende	902	901	906	0,1	-0,4	886	874	-1,4
Bruttolöhne (1 000 EUR)	33 069	38 807	36 891	-14,8	-10,4	441 571	390 901	-11,5
Bruttogehälter (1 000 EUR)	13 683	16 099	14 417	-15,0	-5,1	175 862	162 925	-7,4
Geleistete Arbeitsstunden (1 000 Stunden)	1 449	1 917	1 486	-24,4	-2,5	22 846	20 709	-9,4
Hochbau insgesamt	595	763	638	-22,0	-6,7	9 456	8 458	-10,6
Wohnungsbau	201	273	220	-26,4	-8,6	3 588	3 107	-13,4
gewerblicher Hochbau	280	341	292	-17,9	-4,1	4 073	3 714	-8,8
gewerblicher und industrieller Bau	272	329	285	-17,3	-4,6	3 934	3 599	-8,5
Bahn und Post	7	11	5	-36,4	40,0	113	88	-22,1
landwirtschaftlicher Bau	1	1	2	0,0	-50,0	26	27	3,8
öffentlicher Hochbau	114	149	126	-23,5	-9,5	1 795	1 636	-8,9
Organisationen ohne Erwerbszweck	19	25	25	-24,0	-24,0	325	267	-17,8
Körperschaften des öffentl. Rechts	95	124	101	-23,4	-5,9	1 470	1 369	-6,9
Tiefbau insgesamt	854	1 154	848	-26,0	0,7	13 390	12 251	-8,5
gewerblicher Tiefbau	199	209	182	-4,8	9,3	2 863	2 456	-14,2
gewerblicher und industrieller Bau	154	158	128	-2,5	20,3	2 017	1 907	-5,5
Bahn und Post	45	51	54	-11,8	-16,7	845	548	-35,1
öffentlicher Tiefbau	266	369	291	-27,9	-8,6	4 508	3 915	-13,2
Straßenbau	389	576	376	-32,5	3,5	6 019	5 881	-2,3
Baugewerblicher Umsatz (1 000 EUR) ³⁾	246 224	231 964	312 811	6,1	-21,3	2 540 523	2 270 451	-10,6
Hochbau insgesamt	113 357	108 304	148 380	4,7	-23,6	1 243 387	1 124 816	-9,5
Wohnungsbau	28 206	28 916	52 425	-2,5	-46,2	347 976	297 261	-14,6
gewerblicher Hochbau	52 493	44 263	56 951	18,6	-7,8	527 629	492 575	-6,6
gewerblicher und industrieller Bau	52 493	43 085	56 361	21,8	-6,9	518 380	485 918	-6,3
Bahn und Post	.	1 078
landwirtschaftlicher Bau	.	100
öffentlicher Hochbau	31 192	35 125	39 004	-11,2	-20,0	367 782	334 981	-8,9
Organisationen ohne Erwerbszweck	2 924	2 159	6 115	35,4	-52,2	41 411	30 228	-27,0
Körperschaften des öffentl. Rechts	28 268	32 966	32 889	-14,3	-14,1	326 372	304 753	-6,6
Tiefbau insgesamt	132 867	123 660	164 430	7,4	-19,2	1 297 136	1 145 635	-11,7
gewerblicher Tiefbau	22 881	20 343	23 241	12,5	-1,5	229 219	196 670	-14,2
gewerblicher und industrieller Bau	18 508	15 974	17 821	15,9	3,9	175 528	160 681	-8,5
Bahn und Post	4 373	4 369	5 420	0,1	-19,3	53 690	35 989	-33,0
öffentlicher Tiefbau	45 651	37 233	67 960	22,6	-32,8	465 477	367 002	-21,2
Straßenbau	64 335	66 084	73 229	-2,6	-12,1	602 440	581 962	-3,4
Sonstiger Umsatz (1 000 EUR) ³⁾	2 693	3 364	2 978	-19,9	-9,6	33 435	36 325	8,6
Gesamtumsatz (1 000 EUR) ³⁾	248 917	235 328	315 789	5,8	-21,2	2 573 958	2 306 776	-10,4
Auftragseingang (1 000 EUR) ³⁾	146 081	150 307	126 580	-2,8	15,4	1 930 722	1 955 440	1,3
Hochbau insgesamt	83 006	79 612	63 164	4,3	31,4	952 114	935 262	-1,8
Wohnungsbau	15 545	23 490	18 453	-33,8	-15,8	246 014	246 775	0,3
gewerblicher Hochbau	40 890	42 433	29 226	-3,6	39,9	417 274	421 824	1,1
gewerblicher und industrieller Bau	39 411	41 821	28 813	-5,8	36,8	410 931	414 729	0,9
Bahn und Post	1291	5 465	.
landwirtschaftlicher Bau	188	1 630	.
öffentlicher Hochbau	26 571	13 689	15 486	94,1	71,6	288 826	266 662	-7,7
Organisationen ohne Erwerbszweck	1 103	2 254	3 900	-51,1	-71,7	36 856	23 109	-37,3
Körperschaften des öffentl. Rechts	25 468	11 435	11 585	122,7	119,8	251 970	243 553	-3,3
Tiefbau insgesamt	63 075	70 695	63 416	-10,8	-0,5	978 608	1 020 178	4,2
gewerblicher Tiefbau	9 454	13 758	9 342	-31,3	1,2	164 899	160 939	-2,4
gewerblicher und industrieller Bau	7 161	12 288	7 135	-41,7	0,4	122 626	133 452	8,8
Bahn und Post	2 293	1 470	2 207	56,0	3,9	42 274	27 486	-35,0
öffentlicher Tiefbau	27 628	26 332	20 103	4,9	37,4	319 935	320 231	0,1
Straßenbau	25 993	30 605	33 971	-15,1	-23,5	493 774	539 008	9,2

1) Einschl. unbezahlt mithelfender Familienangehöriger. - 2) Einschl. kaufmännisch und technisch Auszubildender. - 3) Ohne Umsatzsteuer.

4. Betriebe, Beschäftigung, Umsatz und Auftragseingang nach Verwaltungsbezirken im Dezember 2005
- Betriebe von Unternehmen mit 20 und mehr Beschäftigten -

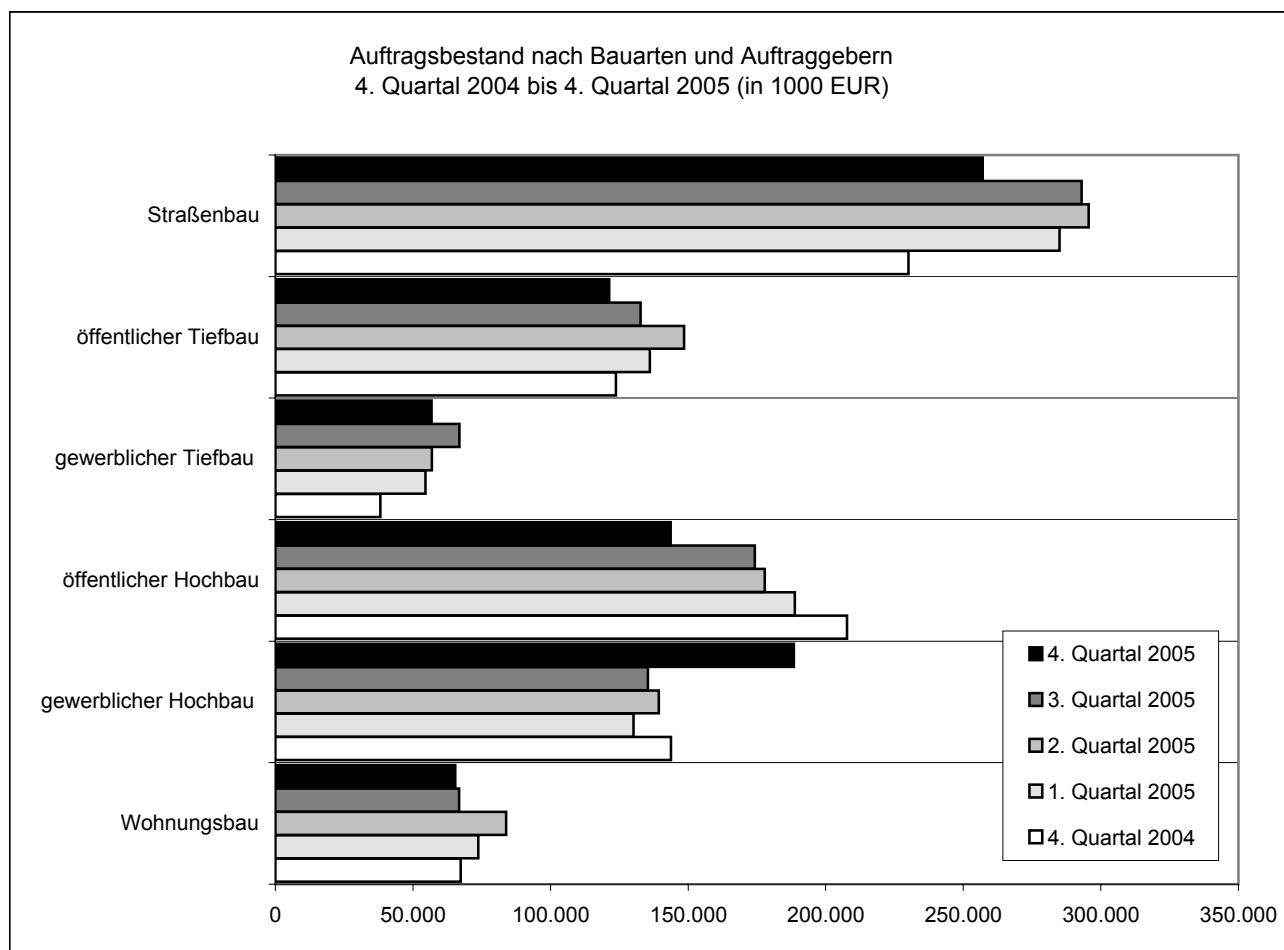
Verwaltungsbezirk	Betriebe	Beschäftigte	Geleistete Arbeits- stunden	Bruttolöhne und -gehälter		Umsatz ¹⁾		Auftrags- eingang ¹⁾
				insgesamt	darunter Löhne	insgesamt	baugew. Umsatz	
	Anzahl	1 000	1 000 EUR					
Kreisfreie Stadt Koblenz	9	465	42	1 395	1 047	8 704	8 704	6 010
Landkreise								
Ahrweiler	8	3 130
Altenkirchen (Ww.)	11	779	60	2 089	1 340	10 860	10 617	3 797
Bad Kreuznach	12	604	55	1 666	1 186	6 078	6 018	2 214
Birkenfeld	9	2 067
Cochem-Zell	7	657	51	1 662	1 190	15 034	15 025	2 556
Mayen-Koblenz	23	746	62	2 043	1 396	12 972	12 947	15 157
Neuwied	20	750	72	2 040	1 525	9 797	9 683	4 367
Rhein-Hunsrück-Kreis	20	1 300	103	3 461	2 456	15 023	14 084	11 948
Rhein-Lahn-Kreis	14	580	55	.	1 077	7 081	7 074	4 254
Westerwaldkreis	26	1 453	136	3 885	2 723	14 132	14 121	7 894
Kreisfreie Stadt Trier	6	294	26	750	561	2 414	2 303	359
Landkreise								
Bernkastel-Wittlich	17	689	59	1 602	1 292	9 625	9 485	3 081
Bitburg-Prüm	13	565	47	1 262	1 010	11 613	11 519	8 221
Daun	7	372	30	926	751	3 773	3 760	1 166
Trier-Saarburg	12	639	45	1 587	1 245	7 480	7 306	3 696
Kreisfreie Städte								
Frankenthal (Pfalz)	2
Kaiserslautern	8	618	45	1 730	1 044	18 501	18 499	11 374
Landau i.d.Pfalz	3	81	6	196	144	526	526	783
Ludwigshafen a.Rhein	12	5 142
Mainz	17	698	54	2 096	1 300	15 013	14 991	12 176
Neustadt a.d.Weinstr.	1
Pirmasens	5	293	18	856	543	2 836	2 834	.
Speyer	3	205	16	624	436	1 804	1 804	1 097
Worms	5	242	27	739	596	2 333	2 333	1 040
Zweibrücken	3	144	10	383	264	1 817	1 817	2 576
Landkreise								
Alzey-Worms	10	473	49	1 360	1 154	8 392	8 120	2 102
Bad Dürkheim	9	263	24	583	467	2 694	2 694	1 865
Donnersbergkreis	5	147	14	357	260	.	.	.
Germersheim	15	399	33	1 090	820	3 944	3 944	3 605
Kaiserslautern	10	3 014
Kusel	6	160	13	442	333	1 124	1 104	701
Südliche Weinstraße	7	229	19	562	460	2 285	2 285	1 151
Rhein-Pfalz-Kreis	7	562	37	2 012	915	10 944	10 944	1 624
Mainz-Bingen	13	722	64	1 971	1 398	6 708	6 314	7 199
Südwestpfalz	4	176	13	388	283	622	621	1 421
Rheinland-Pfalz	359	17 336	1 448	46 752	33 069	248 917	246 224	146 081
Kreisfreie Städte	74	3 840	307	10 939	7 285	65 700	65 542	.
Landkreise	285	13 496	1 141	35 813	25 784	183 217	180 682	.
Industrie- und Handels- kammerbezirke								
Koblenz	159	8 123	696	21 785	15 457	108 348	106 922	63 394
Trier	55	2 559	207	6 127	4 858	34 905	34 372	16 522
Rheinhausen	45	2 135	194	6 166	4 447	32 446	31 757	22 517
Pfalz	100	4 519	352	12 675	8 308	73 218	73 172	43 647

1) Ohne Umsatzsteuer.

5. Auftragsbestand ¹⁾ nach Bauarten und Auftraggebern im 4. Quartal 2005
- Betriebe von Unternehmen mit 20 und mehr Beschäftigten -

Bauart Auftraggeber	3. Quartal 2004	4. Quartal 2004	1. Quartal 2005	2. Quartal 2005	3. Quartal 2005	4. Quartal 2005		
						insgesamt	Veränderung gegenüber	
							Vorquartal	Vorjahres- quartal
1 000 EUR						%		
Bauhauptgewerbe insgesamt	959 885	810 794	868 281	901 975	868 819	832 660	-4,2	2,7
Hochbau insgesamt	456 750	418 837	392 629	401 086	376 305	397 487	5,6	-5,1
Wohnungsbau	78 775	67 303	73 712	83 921	66 719	65 372	-2,0	-2,9
gewerblicher Hochbau	152 931	143 741	130 148	139 360	134 862	188 492	39,8	31,1
gewerblicher und industrieller Bau	150 710	142 695	129 583	138 463	134 862	187 872	39,3	31,7
Bahn und Post	244	.	316	.	.	187	.	.
landwirtschaftlicher Bau	1 977	.	249	.	.	433	.	.
öffentlicher Hochbau	225 043	207 794	188 769	177 805	174 229	143 623	-17,6	-30,9
Organisationen ohne Erwerbszweck	18 189	10 780	13 204	12 810	11 524	12 092	4,9	12,2
Körperschaften des öffentl. Rechts	206 854	197 014	175 565	164 995	162 705	131 531	-19,2	-33,2
Tiefbau insgesamt	503 135	391 957	475 652	500 889	492 514	435 173	-11,6	11,0
gewerblicher Tiefbau	46 197	38 122	54 535	56 889	66 849	56 763	-15,1	48,9
gewerblicher und industrieller Bau	36 456	33 634	49 177	49 636	56 719	46 328	-18,3	37,7
Bahn und Post	9 741	4 488	5 358	7 253	10 130	10 435	3,0	132,5
öffentlicher Tiefbau	181 853	123 747	136 116	148 485	132 703	121 316	-8,6	-2,0
Straßenbau	275 085	230 088	285 001	295 515	292 962	257 094	-12,2	11,7

1) Ohne Umsatzsteuer.



6. Beschäftigung und Umsatz nach Bauarten und Auftraggebern im Dezember 2005
- Hochgerechnete Ergebnisse für alle Betriebe -

Merkmal	Dezember 2005	November 2005	Dezember 2004	Veränderung in % gegenüber dem		Januar bis Dezember		
				Vor- monat	Vorjahres- monat	2004	2005	Verände- rung in %
Beschäftigte insgesamt (MD)	35 639	36 263	36 744	-1,7	-3,0	38 163	36 159	-5,2
ausländische Arbeitnehmer	2 031	2 198	2 105	-7,6	-3,5	2 381	2 157	-9,4
Tätige Inhaber ¹⁾	2 700	2 762	2 809	-2,2	-3,9	2 804	2 795	-0,3
Angestellte ²⁾	7 170	7 160	7 409	0,1	-3,2	7 612	7 250	-4,8
Facharbeiter, Poliere und Meister	18 059	18 519	18 482	-2,5	-2,3	19 397	18 367	-5,3
Fachwerker und Werker	5 689	5 803	6 047	-2,0	-5,9	6 398	5 794	-9,4
gewerbl. Auszubildende	2 021	2 019	1 997	0,1	1,2	1 952	1 955	0,1
Bruttolöhne (1 000 EUR)	59 166	69 432	63 210	-14,8	-6,4	753 382	700 335	-7,0
Bruttogehälter (1 000 EUR)	20 708	24 365	22 021	-15,0	-6,0	266 727	246 906	-7,4
Geleistete Arbeitsstunden (1 000 Stunden)	2 803	3 705	2 935	-24,3	-4,5	45 356	41 225	-9,1
Hochbau insgesamt	1 680	2 212	1 840	-24,1	-8,7	28 200	25 167	-10,8
Wohnungsbau	1 065	1 447	1 158	-26,4	-8,0	18 520	16 729	-9,7
gewerblicher Hochbau	446	543	486	-17,9	-8,2	6 989	5 981	-14,4
gewerblicher und industrieller Bau	432	523	468	-17,4	-7,7	6 656	5 761	-13,4
Bahn und Post	11	17	7	-35,3	57,1	139	131	-5,8
landwirtschaftlicher Bau	3	3	11	0,0	-72,7	194	89	-54,1
öffentlicher Hochbau	169	222	196	-23,9	-13,8	2 692	2 457	-8,7
Organisationen ohne Erwerbszweck	33	44	48	-25,0	-31,3	566	473	-16,4
Körperschaften des öffentl. Rechts	136	178	148	-23,6	-8,1	2 126	1 984	-6,7
Tiefbau insgesamt	1 123	1 493	1 095	-24,8	2,6	17 156	16 058	-6,4
gewerblicher Tiefbau	316	330	266	-4,2	18,8	4 183	3 912	-6,5
gewerblicher und industrieller Bau	259	265	203	-2,3	27,6	3 155	3 159	0,1
Bahn und Post	57	65	63	-12,3	-9,5	1 028	753	-26,8
öffentlicher Tiefbau	342	475	378	-28,0	-9,5	5 783	5 101	-11,8
Straßenbau	465	688	451	-32,4	3,1	7 190	7 045	-2,0
Baugewerblicher Umsatz (1 000 EUR) ³⁾	385 892	367 548	537 626	5,0	-28,2	4 116 687	3 662 770	-11,0
Hochbau insgesamt	220 239	214 286	337 252	2,8	-34,7	2 539 632	2 228 704	-12,2
Wohnungsbau	109 998	112 767	216 821	-2,5	-49,3	1 396 089	1 173 831	-15,9
gewerblicher Hochbau	72 773	59 654	75 339	22,0	-3,4	717 017	658 986	-8,1
gewerblicher und industrieller Bau	69 931	57 397	73 791	21,8	-5,2	699 289	642 417	-8,1
Bahn und Post	2 003	1 617	384	23,9	421,6	8 406	7 822	-6,9
landwirtschaftlicher Bau	839	640	1 164	31,1	-27,9	9 322	8 747	-6,2
öffentlicher Hochbau	37 468	41 865	45 092	-10,5	-16,9	426 526	395 887	-7,2
Organisationen ohne Erwerbszweck	4 278	3 159	8 493	35,4	-49,6	56 823	43 379	-23,7
Körperschaften des öffentl. Rechts	33 190	38 706	36 599	-14,3	-9,3	369 703	352 508	-4,7
Tiefbau insgesamt	165 653	153 262	200 374	8,1	-17,3	1 577 054	1 434 066	-9,1
gewerblicher Tiefbau	33 937	30 076	32 392	12,8	4,8	320 068	297 249	-7,1
gewerblicher und industrieller Bau	28 156	24 301	26 257	15,9	7,2	258 169	245 713	-4,8
Bahn und Post	5 781	5 775	6 135	0,1	-5,8	61 899	51 536	-16,7
öffentlicher Tiefbau	57 239	46 684	84 801	22,6	-32,5	574 480	462 004	-19,6
Straßenbau	74 477	76 502	83 181	-2,6	-10,5	682 508	674 813	-1,1
Sonstiger Umsatz (1 000 EUR) ³⁾	3 529	4 409	3 543	-20,0	-0,4	41 044	47 819	16,5
Gesamtumsatz (1 000 EUR) ³⁾	389 421	371 957	541 169	4,7	-28,0	4 157 731	3 710 589	-10,8

1) Einschl. unbezahlt mithelfender Familienangehöriger. - 2) Einschl. kaufmännisch und technisch Auszubildender. - 3) Ohne Umsatzsteuer.

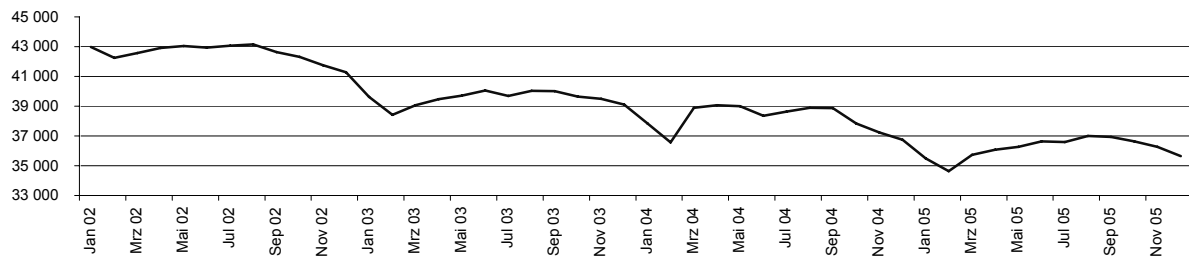
7. Beschäftigung und Umsatz 1997 bis 2005 nach Monaten
- Hochgerechnete Ergebnisse für alle Betriebe -

Jahr	Monat	Beschäftigte	Geleistete Arbeits- stunden	Bruttolöhne und -gehälter		Umsatz ¹⁾	
				insgesamt	darunter Löhne	insgesamt	baugew. Umsatz
		Anzahl	1 000	1 000 EUR			
1997	Monatsdurchschnitt	47 644	4 754	101 945	78 677	350 207	345 780
1998	Monatsdurchschnitt	48 170	4 887	100 461	77 146	366 821	362 025
1999	Monatsdurchschnitt	47 826	4 841	102 276	78 091	370 522	365 883
2000	Monatsdurchschnitt	46 850	4 989	102 030	78 057	373 253	369 841
2001	Monatsdurchschnitt	44 678	4 494	98 237	74 109	356 322	352 053
2002	Monatsdurchschnitt	42 573	4 142	95 125	71 188	348 914	344 480
2003	Monatsdurchschnitt	39 526	3 967	89 584	66 795	335 047	331 852
2004	Monatsdurchschnitt	38 163	3 780	85 009	62 782	346 478	343 057
2002	Januar	42 977	2 689	85 486	61 345	215 354	213 231
	Februar	42 238	3 250	80 832	57 394	215 120	212 339
	März	42 570	4 200	85 372	63 209	276 245	273 314
	April	42 923	4 803	98 228	74 662	352 443	348 508
	Mai	43 044	4 348	97 521	74 710	339 383	333 477
	Juni	42 942	4 682	92 506	68 236	381 611	377 359
	Juli	43 054	4 594	101 973	78 183	415 257	411 080
	August	43 150	4 502	100 263	76 651	372 977	368 885
	September	42 629	4 703	95 723	72 873	384 677	377 987
	Oktober	42 322	4 680	98 077	75 184	397 836	392 302
	November	41 753	4 212	109 861	80 794	413 947	408 574
	Dezember	41 271	3 037	95 663	71 015	422 117	416 708
2003	Januar	39 620	2 608	79 854	58 238	239 306	236 029
	Februar	38 417	2 635	68 827	47 548	202 334	199 556
	März	39 067	3 860	81 267	59 597	262 563	260 181
	April	39 465	4 421	93 309	70 573	325 769	322 067
	Mai	39 711	4 324	90 718	68 632	341 043	337 046
	Juni	40 054	4 295	91 494	67 518	349 908	345 961
	Juli	39 695	4 845	95 270	71 971	395 939	392 410
	August	40 028	3 821	92 209	70 003	331 171	328 360
	September	40 018	4 711	92 395	70 529	372 132	369 486
	Oktober	39 644	4 668	92 920	70 607	412 739	409 332
	November	39 490	4 198	102 026	74 961	386 570	384 253
	Dezember	39 100	3 221	94 716	71 368	401 084	397 546
2004	Januar	37 837	2 484	77 016	55 216	216 713	213 644
	Februar	36 574	2 925	71 826	50 477	209 757	207 522
	März	38 892	4 038	81 579	59 356	326 005	321 689
	April	39 064	4 153	89 453	67 053	315 978	313 431
	Mai	39 003	3 970	84 699	62 901	326 259	323 537
	Juni	38 361	4 305	88 749	65 105	359 355	355 360
	Juli	38 634	4 263	88 150	65 772	373 330	370 286
	August	38 895	3 707	88 912	67 698	359 762	355 955
	September	38 872	4 542	87 107	65 829	372 805	368 781
	Oktober	37 830	4 181	82 664	61 462	362 163	357 714
	November	37 245	3 853	94 724	69 303	394 435	391 142
	Dezember	36 744	2 935	85 231	63 210	541 169	537 626
2005	Januar	35 498	2 358	70 010	49 636	200 515	197 688
	Februar	34 635	2 055	60 016	40 164	171 789	169 727
	März	35 738	2 918	69 563	50 020	232 333	229 352
	April	36 074	3 798	79 744	59 347	282 295	278 184
	Mai	36 273	3 578	80 033	60 110	287 767	283 749
	Juni	36 626	4 270	82 947	61 379	349 083	344 078
	Juli	36 587	4 050	80 183	59 739	375 150	370 237
	August	37 007	3 766	86 648	66 533	347 265	342 150
	September	36 935	4 085	83 697	63 715	356 087	351 592
	Oktober	36 637	3 839	80 729	61 094	346 927	342 573
	November	36 263	3 705	93 797	69 432	371 957	367 548
	Dezember	35 639	2 803	79 874	59 166	389 421	385 892

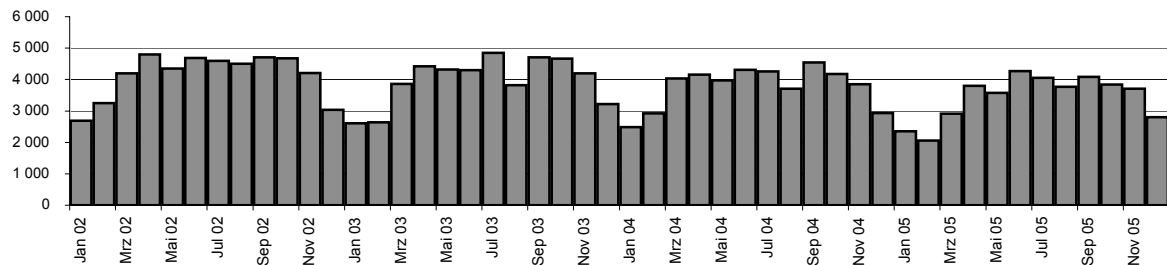
1) Ohne Umsatzsteuer.

Entwicklung ausgewählter Merkmale im Bauhauptgewerbe 2002 bis 2005 nach Monaten

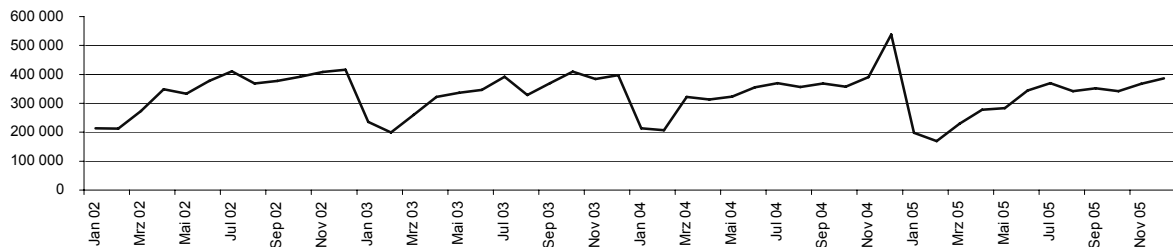
1. Beschäftigte im Bauhauptgewerbe 2002 bis 2005 nach Monaten (Anzahl)
(Hochgerechnete Ergebnisse für alle Betriebe)



2. Geleistete Arbeitsstunden im Bauhauptgewerbe 2002 bis 2005 nach Monaten (in 1000 Stunden)
(Hochgerechnete Ergebnisse für alle Betriebe)



3. Baugewerblicher Umsatz im Bauhauptgewerbe 2002 bis 2005 nach Monaten (in 1000 EUR)
(Hochgerechnete Ergebnisse für alle Betriebe)



4. Auftragseingang im Bauhauptgewerbe 2002 bis 2005 nach Monaten (in 1000 EUR)
(Betriebe von Unternehmen mit im Allgemeinen 20 und mehr Beschäftigten)

