



Bauhauptgewerbe im Januar 2006

Vorbereitende Baustellenarbeiten, Hoch- und Tiefbau

Ergebnisse des Monatsberichts im Bauhauptgewerbe
bei Betrieben von Unternehmen mit 20 und mehr Beschäftigten

Inhalt

Seite

Vorbemerkungen	3
-----------------------------	---

Tabellenteil

Betriebe von Unternehmen mit 20 und mehr Beschäftigten

1. Betriebe, Beschäftigung, Umsatz und Auftragseingang 1997 bis 2006 nach Monaten.....	5
2. Betriebe, Beschäftigung und Umsatz nach Wirtschaftszweigen im Januar 2006.....	6
3. Betriebe, Beschäftigung, Umsatz und Auftragseingang nach Bauarten und Auftraggebern im Januar 2006.....	7
4. Betriebe, Beschäftigung, Umsatz und Auftragseingang nach Verwaltungsbezirken im Januar 2006.....	8
5. Auftragsbestand nach Bauarten und Auftraggebern im 4. Quartal 2005.....	9

Hochgerechnete Ergebnisse für alle Betriebe

6. Beschäftigung und Umsatz nach Bauarten und Auftraggebern im Januar 2006.....	10
7. Beschäftigung und Umsatz 1997 bis 2006 nach Monaten.....	11

Schaubilder

1. Auftragsbestand nach Bauarten und Auftraggebern im 4. Quartal 2005.....	9
2. Beschäftigte 2003 bis 2006 nach Monaten.....	12
3. Geleistete Arbeitsstunden 2003 bis 2006 nach Monaten.....	12
4. Baugewerblicher Umsatz 2003 bis 2006 nach Monaten.....	12
5. Auftragseingang 2003 bis 2006 nach Monaten.....	12

Zeichenerklärung (nach DIN 55301)

0	weniger als die Hälfte von 1 in der letzten besetzten Stelle, jedoch mehr als nichts
-	nichts vorhanden (genau null)
...	Angabe fällt später an
/	keine Angabe, da Zahlenwert nicht sicher genug
.	Zahlenwert unbekannt oder geheim zu halten
x	Tabellenfach gesperrt, weil Aussage nicht sinnvoll
p	vorläufige Zahl
r	berichtigte Zahl
s	geschätzte Zahl

Geringfügige Abweichungen in den Summen sind auf Runden der Zahlen zurückzuführen.
Abweichungen gegenüber früheren Veröffentlichungen erklären sich durch inzwischen vorgenommene Korrekturen.

Vorbemerkungen

Rechtsgrundlage

Rechtsgrundlage ist das Gesetz über die Statistik im Produzierenden Gewerbe in der Fassung der Bekanntmachung des Gesetzes vom 21. März 2002 (BGBl. I S. 1181), in Verbindung mit dem Gesetz über die Statistik für Bundeszwecke (Bundesstatistikgesetz - BStatG) vom 22. Januar 1987 (BGBl. I S. 462, 565), zuletzt geändert durch Artikel 16 des Gesetzes vom 21. August 2002 (BGBl. I S. 3322). Erhoben werden die Tatbestände zu § 4 Buchstabe A Ziffer I Prod-GewStatG.

Berichtskreis

Zum Monatsbericht melden alle bauhauptgewerblichen Betriebe von Unternehmen des produzierenden Gewerbes mit im Allgemeinen 20 und mehr Beschäftigten, bauhauptgewerbliche Betriebe mit 20 und mehr Beschäftigten von Unternehmen außerhalb des produzierenden Gewerbes sowie alle Arbeitsgemeinschaften.

Einmal jährlich, und zwar für den Berichtsmonat Juni, werden auch die Unternehmen mit 1-19 Beschäftigten erfasst (Totalerhebung). Der Berichtskreis der monatlich meldenden Betriebe wird ab Oktober eines jeden Jahres an Hand der Zahl der Beschäftigten aus der Totalerhebung im Juni neu festgelegt.

Methodische Hinweise

Erhoben werden jeweils nur die im Bauhauptgewerbe tätigen Bereiche der Betriebe mit ihrer inländischen Tätigkeit.

a) Die Tabellen 1, 2, 3, 4 und 5 enthalten Angaben für Betriebe von Unternehmen mit 20 und mehr Beschäftigten.

b) In den Tabellen 6 und 7 sind monatlich hochgerechnete Zahlen für alle Betriebe enthalten, wobei die Hochrechnung mit Faktoren aus der Totalerhebung im Juni erfolgt. Die ermittelten Werte sind für die Berichtsmonate Oktober bis Februar endgültig, für die weiteren Monate bis einschließlich September des nächsten Jahres gelten sie als vorläufig. Mit zunehmendem zeitlichen Abstand zur Juni-Erhebung treten in der Regel Änderungen in der Beschäftigtenzahl und Betriebsstruktur sowie in der Tätigkeit der Betriebe auf, die durch die Aufschätzung zum Teil erfasst werden können. Um diesen Mangel zu beheben erfolgt eine nachträgliche Berichtigung anhand der Ergebnisse der neuen Totalerhebung.

Definitionen

Beschäftigte: Alle am Monatsende im Betrieb tätigen Personen einschl. tätige Inhaber und Mitinhaber sowie unbezahlt mithelfende Familienangehörige, soweit sie mindestens 55 Stunden monatlich im Betrieb tätig sind, weiterhin alle Personen, die in einem Arbeitsverhältnis zum Betrieb stehen (z. B. Direktoren, Volontäre, Praktikanten und Auszubildende).

Geleistete Arbeitsstunden: Alle von Inhabern, Angestellten, Arbeitern und Auszubildenden auf Baustellen und Bauhöfen tatsächlich geleisteten (nicht die bezahlten) Arbeitsstunden. Nicht einbezogen sind die für Bürotätigkeit geleisteten Arbeitsstunden.

Lohn- und Gehaltssumme: Bei den Bruttolöhnen und Bruttogehältern ist die Summe der lohnsteuerpflichtigen Bruttobezüge (Bar- und Sachbezüge) anzugeben. Diese Beträge verstehen sich ohne Arbeitgeberanteile zur Kranken-, Renten- und Arbeitslosenversicherung, ohne Beiträge zu den Sozialkassen des Baugewerbes, ohne Winterbau-Umlage, ohne Aufwendungen für die betriebliche Alters-, Invaliditäts- und Hinterbliebenenversorgung, ohne gezahltes Vorruhestandsgeld. Die Entgelte für Poliere, Schachtmeister und Meister sind zur Bruttolohnsumme und nicht zur Bruttogehaltssumme gerechnet. In den Gehältern sind auch die Bezüge von Gesellschaftern, Vorstandsmitgliedern und anderen leitenden Kräften enthalten, soweit sie steuerlich als Einkünfte aus nichtselbständiger Arbeit anzusehen sind.

Baugewerblicher Umsatz: Die dem Finanzamt für die Umsatzsteuer zu meldenden steuerbaren (steuerpflichtigen und steuerfreien) Beträge für Bauleistungen in der Bundesrepublik Deutschland und die baugewerblichen Umsätze in Zoll-ausschlussgebieten (z.B. deutsche Freihäfen) einschließlich Umsatz aus Nachunternehmertätigkeit und Vergabe von Teilleistungen an Nachunternehmer.

Sonstiger Umsatz: Umsatz aus sonstigen eigenen Erzeugnissen und aus industriellen / handwerklichen Dienstleistungen sowie Umsatz aus Handelsware und aus sonstigen nichtindustriellen / handwerklichen Tätigkeiten.

Auftragseingang: Alle im Berichtsmonat eingegangenen und vom Betrieb fest akzeptierten Aufträge für baugewerbliche Leistungen entsprechend der Verdingungsverordnung für Bauleistungen, ohne Umsatzsteuer. Um Doppelzählungen zu vermeiden, wird der Auftragseingang nur von dem Betrieb gemeldet, der den Bauauftrag ausführen wird, d.h. an Nachunternehmer zu vergebende Teile von Bauaufträgen werden nicht in die eigene Meldung einbezogen.

Auftragsbestand: Alle am Ende des Berichtszeitraumes vorliegenden, fest akzeptierten, noch nicht ausgeführten Aufträge für baugewerbliche Leistungen entsprechend der Verdingungsverordnung für Bauleistungen, ohne Umsatzsteuer.

Arten der Bauten/Bauarten bzw. Auftraggeber/-gruppen

1. Bauarten unabhängig vom Auftraggeber

Wohnungsbau

Zum Wohnungsbau gehören alle Bauten, die überwiegend Wohnbedürfnissen dienen. Für die Bundeswehr oder für im Bundesgebiet stationierte ausländische Streitkräfte gebaute Wohnungen zählen ebenso zum Wohnungsbau.

Landwirtschaftlicher Bau

Hierzu gehören Scheunen, Ställe, Silos, Garagen für landwirtschaftliche Fahrzeuge, ferner Entwässerungsanlagen und sonstige Wasserbauten, die besonders der Intensivierung der Landwirtschaft dienen. Kombinierte Gebäude mit Wohnung, Stallung und Scheune sind landwirtschaftliche Gebäude, es sei denn, flächenmäßig überwiegt der Wohnanteil. Bei getrennter Bauweise sind nur Stallung und Scheune als landwirtschaftliche Bauten anzusehen.

Straßenbau

Zu den Straßenbauten zählen Straßen, Autobahnen und Wege für Kraftfahrzeuge, Fußgänger und Radfahrer sowie Park- und Abstellplätze. Zum Straßenbau rechnen neben den notwendigen Erdbewegungen und dem Straßenunterbau und der Straßendecke auch die Steinsetzerei, die Asphaltiererei, die Pflasterei sowie auch die Entwässerungsanlagen, Böschungsbefestigungen, Rand- und Seitenstreifen, Leitplanken sowie Durchlässe bis 2 m lichte Weite.

2. Bauarten nach Auftraggeber/-gruppen

Gewerblicher und industrieller Bau

Hierzu gehören alle überwiegend gewerblichen Zwecken dienenden Bauten für die private Wirtschaft, ferner Wasser-, Gas- und Elektrizitätswerke für Versorgungsbetriebe öffentlich-rechtlicher Körperschaften.

Zum gewerblichen und industriellen Tiefbau zählen u.a. Rohrleitungsbau, Kanalanlagen, Tiefbauten für die Elektrizitätsverteilung, bergbauliche Schachtanlagen, unterirdische Tankanlagen und Lager, soweit sie nicht für Menschen zugänglich sind.

Bauten für Bahn und Post

Hierzu zählen alle Hochbauten und Tiefbauten, die von der Deutschen Bahn AG, der Deutschen Post AG, der Deutschen Postbank AG und der Deutschen Telekom AG (Nachfolgeunternehmen der Deutschen Bundesbahn/ Deutschen Reichsbahn bzw. der Deutschen Bundespost) in Auftrag gegeben wurden.

Zum Hochbau für Bahn und Post gehören u.a. Bahnhöfe, Post- und Fernmeldeämter, Ausbesserungswerke, Verwaltungsgebäude.

Zum Tiefbau für Bahn und Post gehören u.a. Gleisanlagen, Tunnel- und Eisenbahnbrückenbauten, Fernsprech-, Telegraf- und technische Funkbetriebsbauten.

Bauten für Körperschaften des öffentlichen Rechts und Organisationen ohne Erwerbszweck

Hierzu gehören alle öffentlichen Zwecken dienende Hochbauten und Tiefbauten im Auftrag von Bund, Ländern, Gemeinde- und Zweckverbänden, von Trägern der Sozialversicherung sowie von Organisationen, Gewerkschaften, Parteien u.a.).

Systematiken

Ab Januar 1996 werden die Erhebungen im Bauhauptgewerbe nach der "Klassifikation der Wirtschaftszweige, Ausgabe 1993 (WZ93)" durchgeführt, welche die bisherige Systematik der Wirtschaftszweige, Fassung für die Statistik im Produzierenden Gewerbe (SYPRO) abgelöst hat. Die WZ 93 ist von der in der Europäischen Union verbindlichen Wirtschaftszweigklassifikation NACE, Rev.1 abgeleitet, so dass eine Vergleichbarkeit der statistischen Ergebnisse innerhalb der Europäischen Union gegeben ist. Diese Ergebnisse sind mit den bis 1995 veröffentlichten Angaben für den nach bisheriger Systematik (SYPRO) abgegrenzten Berichtskreis nur eingeschränkt vergleichbar.

Mit Beginn des Jahres 2003 wurden aufgrund der Änderung der NACE Rev.1 in die NACE Rev.1.1 die Statistiken, darunter die des Baugewerbes, auf die neue "Klassifikation der Wirtschaftszweige 2003" (WZ 2003) umgestellt und ersetzt die bisherige Wirtschaftsklassifikation 1993 (WZ93). Da sich die Struktur der WZ 2003 gegenüber der WZ 93 nur geringfügig änderte, war eine Doppelaufbereitung oder Rückrechnung auf die neue Wirtschaftszweigklassifikation nicht erforderlich. Der bisherige Wirtschaftszweig 45.11.3 "Landeskulturbau und Renaturierung von Gewässern" gehört nicht mehr zum Bauhauptgewerbe. Die übrigen Änderungen betreffen in erster Linie sprachliche Anpassungen.

Veröffentlichungen

Ergebnisse für das Bundesgebiet werden vom Statistischen Bundesamt, 65180 Wiesbaden, in der Reihe „Ausgewählte Zahlen für die Bauwirtschaft“ veröffentlicht.

1. Betriebe, Beschäftigung, Umsatz und Auftragseingang 1998 bis 2006 nach Monaten
- Betriebe von Unternehmen mit 20 und mehr Beschäftigten -

Jahr	Monat	Betriebe	Beschäftigte	Geleistete Arbeits- stunden	Bruttolöhne und -gehälter		Umsatz ¹⁾		Auftrags- eingang ¹⁾
					insgesamt	darunter Löhne	insgesamt	baugew. Umsatz	
		Anzahl		1 000	1 000 EUR				
1998	Monatsdurchschnitt	564	26 763	2 753	64 435	48 339	237 661	233 949	207 809
1999	Monatsdurchschnitt	551	26 241	2 738	65 269	48 698	244 839	241 176	202 114
2000	Monatsdurchschnitt	529	25 801	2 697	65 637	49 185	250 724	247 898	196 841
2001	Monatsdurchschnitt	510	24 361	2 467	62 455	46 066	238 309	234 809	191 677
2002	Monatsdurchschnitt	476	22 837	2 270	59 714	43 468	228 125	224 397	184 556
2003	Monatsdurchschnitt	436	20 851	2 084	55 885	40 560	214 027	211 422	171 365
2004	Monatsdurchschnitt	405	19 161	1 904	51 453	36 798	214 497	211 710	160 894
2005	Monatsdurchschnitt	371	17 544	1 726	46 152	32 575	192 231	189 204	162 953
2003	Januar	444	21 045	1 388	49 745	35 213	163 824	161 073	128 236
	Februar	439	20 388	1 415	43 054	28 749	125 747	123 415	152 340
	März	439	20 609	2 032	50 975	36 379	164 500	162 507	192 588
	April	443	20 818	2 343	58 393	43 079	203 009	199 911	177 800
	Mai	441	20 965	2 259	56 770	41 894	214 751	211 406	170 127
	Juni	442	20 943	2 240	57 477	41 093	221 703	219 084	195 544
	Juli	442	21 025	2 507	59 625	43 932	252 089	249 136	195 016
	August	444	21 191	2 044	57 688	42 731	216 805	214 453	190 548
	September	440	21 175	2 488	57 780	43 052	238 513	236 298	211 462
	Oktober	421	20 826	2 431	57 390	42 508	268 188	265 392	180 748
	November	421	20 728	2 180	63 180	45 129	241 646	239 746	133 177
	Dezember	420	20 501	1 681	58 538	42 966	257 544	254 640	128 792
2004	Januar	419	19 763	1 222	47 782	33 242	139 033	136 514	92 362
	Februar	413	19 102	1 469	44 628	30 389	129 108	127 274	106 122
	März	414	19 349	2 013	49 207	34 605	200 137	196 679	178 608
	April	413	19 425	2 109	53 811	39 093	194 589	192 548	177 663
	Mai	411	19 398	2 010	50 994	36 672	202 889	200 707	196 135
	Juni	407	19 320	2 181	54 043	38 169	224 581	221 380	213 649
	Juli	406	19 227	2 123	53 050	38 346	232 646	230 207	178 451
	August	405	19 296	1 885	53 408	39 469	221 572	218 523	150 141
	September	405	19 295	2 278	52 359	38 379	235 322	232 098	200 045
	Oktober	389	18 873	2 103	49 752	35 871	226 475	222 734	164 551
	November	388	18 577	1 968	57 090	40 447	251 817	249 047	146 415
	Dezember	387	18 305	1 486	51 308	36 891	315 789	312 811	126 580
2005	Januar	383	17 657	1 149	42 308	28 969	126 728	124 351	106 331
	Februar	377	17 205	996	36 439	23 441	105 526	103 792	106 432
	März	375	17 151	1 438	40 590	27 667	142 221	139 989	167 089
	April	375	17 376	1 919	46 314	32 826	174 208	171 130	160 344
	Mai	373	17 469	1 785	46 422	33 248	176 476	173 468	183 442
	Juni	372	17 565	2 139	47 856	33 640	210 602	206 956	186 010
	Juli	370	17 648	1 997	46 562	33 043	232 029	228 351	168 211
	August	371	17 842	1 881	50 102	36 801	216 794	212 965	187 046
	September	370	17 816	2 072	48 455	35 242	220 712	217 347	213 148
	Oktober	363	17 823	1 968	47 121	34 147	217 235	213 913	180 997
	November	359	17 637	1 917	54 906	38 807	235 328	231 964	150 307
	Dezember	359	17 336	1 449	46 752	33 069	248 917	246 224	146 081
2006	Januar	355	16 813	956	39 912	27 023	117 585	115 123	101 368
	Februar								
	März								
	April								
	Mai								
	Juni								
	Juli								
	August								
	September								
	Oktober								
	November								
	Dezember								

1) Ohne Umsatzsteuer.

2. Betriebe, Beschäftigung und Umsatz nach Wirtschaftszweigen im Januar 2006
- Betriebe von Unternehmen mit 20 und mehr Beschäftigten -

WZ 2003	Wirtschaftszweig	Betriebe	Be- schäftigte	Geleistete Arbeits- stunden	Bruttolöhne und -gehälter		Umsatz ¹⁾	
					insgesamt	darunter Löhne	insgesamt	baugew. Umsatz
		Anzahl		1 000	1 000 EUR			
45.1	Vorbereitende Baustellenarbeiten	15	450	38	1 137	853	2 953	2 845
45.11	Abbruch-, Spreng- u. Entrümmerungsgewerbe, Erdbewegungsarbeiten	14
45.11.1	Abbruch-, Spreng- u. Entrümmerungsgewerbe	6	.	16	.	.	1 339	.
45.11.2	Erdbewegungsarbeiten	8	238	.	545	418	.	1 323
45.11.4	Aufschließung von Lagerstätten; Auffüllen stillgelegter Lagerstätten	-	-	-	-	-	-	-
45.12	Test- und Suchbohrung	1
45.2	Hoch- und Tiefbau	340	16 363	917	38 775	26 170	114 633	112 278
45.21	Hochbau, Brücken- und Tunnelbau u.Ä.	182	8 285	485	19 850	13 006	70 083	69 698
45.21.1	Hoch- und Tiefbau, ohne ausgepr. Schwerpunkt	55	3 518	195	8 274	5 480	29 293	28 965
45.21.2	Hochbau (ohne Fertigteilbau)	89	3 316	206	8 305	5 228	33 593	33 564
45.21.3	Errichtung von Fertigteilbauten aus Beton im Hochbau aus selbst hergestellten Fertigteilen	2
45.21.4	Errichtung von Fertigteilbauten aus Beton im Hochbau aus fremd bezogenen Fertigteilen	-	-	-	-	-	-	-
45.21.5	Errichtung von Fertigteilbauten aus Holz u. Kunststoffen im Hochbau aus fremd bezogenen Fertigteilen	-	-	-	-	-	-	-
45.21.6	Brücken- und Tunnelbau u.Ä.	2
45.21.7	Rohrleitungs- und Kabelleitungstiefbau	34	1 328	75	2 880	2 077	6 235	6 207
45.22	Dachdeckerei, Bauspenglerei, Abdichtungen und Zimmerei	44	1 359	92	2 932	1 982	9 447	9 299
45.22.1	Dachdeckerei und Bauspenglerei	29	855	65	1 868	1 365	7 135	7 065
45.22.2	Abdichtung gegen Wasser und Feuchtigkeit	3	147	4	327	180	165	165
45.22.3	Zimmerei und Ingenieurholzbau	12	357	22	736	436	2 147	2 070
45.23	Bau von Straßen, Bahnverkehrsstrecken, Rollbahnen und Sportanlagen	66	4 379	184	10 120	7 235	19 026	17 763
45.23.1	Bau von Straßen, Rollbahnen und Sportanlagen	59	4 120	161	9 377	6 646	17 315	16 055
45.23.2	Bau von Bahnverkehrsstrecken	7	259	24	743	589	1 711	1 708
45.24	Wasserbau	-	-	-	-	-	-	-
45.25	Sonstiger spezialisierter Hoch- und Tiefbau	48	2 340	157	5 873	3 947	16 076	15 518
45.25.1	Brunnenbau	1
45.25.2	Schachtbau	-	-	-	-	-	-	-
45.25.3	Schornstein-, Feuerungs- und Industrieofenbau	3	436	36	.	729	.	.
45.25.4	Gerüstbau	7	209	21	513	369	1 590	1 528
45.25.5	Gebäudetrocknung	3
45.25.6	Sonstiger spezialisierter Hoch- und Tiefbau, a.n.g.	34	1 528	88	3 513	2 610	9 346	9 133
45.1/2	Bauhauptgewerbe insgesamt	355	16 813	955	39 912	27 023	117 585	115 123

1) Ohne Umsatzsteuer.

3. Betriebe, Beschäftigung, Umsatz und Auftragseingang nach Bauarten und Auftraggebern im Januar 2006
- Betriebe von Unternehmen mit 20 und mehr Beschäftigten -

Merkmal	Januar 2006	Dezember 2005	Januar 2005	Veränderung in % gegenüber dem		Januar bis Dezember		
				Vor- monat	Vorjahres- monat	2004	2005	Verände- rung in %
Betriebe (MD)	355	359	383	-1,1	-7,3	405	371	-8,4
Beschäftigte insgesamt (MD)	16 813	17 336	17 657	-3,0	-4,8	19 161	17 544	-8,4
ausländische Arbeitnehmer	1 171	1 227	1 207	-4,6	-3,0	1 452	1 248	-14,0
Tätige Inhaber ¹⁾	130	130	136	0,0	-4,4	148	135	-8,8
Angestellte ²⁾	3 612	3 631	3 812	-0,5	-5,2	3 994	3 690	-7,6
Facharbeiter, Poliere und Meister	8 846	9 098	9 379	-2,8	-5,7	10 216	9 261	-9,3
Fachwerker und Werker	3 331	3 575	3 449	-6,8	-3,4	3 917	3 583	-8,5
gewerbl. Auszubildende	894	902	881	-0,9	1,5	886	874	-1,4
Bruttolöhne (1 000 EUR)	27 023	33 069	28 969	-18,3	-6,7	441 571	390 901	-11,5
Bruttogehälter (1 000 EUR)	12 889	13 683	13 339	-5,8	-3,4	175 862	162 925	-7,4
Geleistete Arbeitsstunden (1 000 Stunden)	956	1 449	1 149	-34,0	-16,8	22 846	20 709	-9,4
Hochbau insgesamt	479	595	572	-19,5	-16,3	9 456	8 458	-10,6
Wohnungsbau	147	201	186	-26,9	-21,0	3 588	3 107	-13,4
gewerblicher Hochbau	241	280	271	-13,9	-11,1	4 073	3 714	-8,8
gewerblicher und industrieller Bau	235	272	266	-13,6	-11,7	3 934	3 599	-8,5
Bahn und Post	5	7	4	-28,6	25,0	113	88	-22,1
landwirtschaftlicher Bau	1	1	.	0,0	.	26	27	3,8
öffentlicher Hochbau	91	114	115	-20,2	-20,9	1 795	1 636	-8,9
Organisationen ohne Erwerbszweck	16	19	22	-15,8	-27,3	325	267	-17,8
Körperschaften des öffentl. Rechts	75	95	93	-21,1	-19,4	1 470	1 369	-6,9
Tiefbau insgesamt	477	854	577	-44,1	-17,3	13 390	12 251	-8,5
gewerblicher Tiefbau	133	199	148	-33,2	-10,1	2 863	2 456	-14,2
gewerblicher und industrieller Bau	101	154	119	-34,4	-15,1	2 017	1 907	-5,5
Bahn und Post	32	45	30	-28,9	6,7	845	548	-35,1
öffentlicher Tiefbau	179	266	206	-32,7	-13,1	4 508	3 915	-13,2
Straßenbau	165	389	223	-57,6	-26,0	6 019	5 881	-2,3
Baugewerblicher Umsatz (1 000 EUR) ³⁾	115 123	246 224	124 351	-53,2	-7,4	2 540 523	2 270 451	-10,6
Hochbau insgesamt	68 677	113 357	69 493	-39,4	-1,2	1 243 387	1 124 816	-9,5
Wohnungsbau	12 968	28 206	15 427	-54,0	-15,9	347 976	297 261	-14,6
gewerblicher Hochbau	32 091	52 493	31 329	-38,9	2,4	527 629	492 575	-6,6
gewerblicher und industrieller Bau	31 771	52 493	31 028	-39,5	2,4	518 380	485 918	-6,3
Bahn und Post
landwirtschaftlicher Bau
öffentlicher Hochbau	23 618	31 192	22 737	-24,3	3,9	367 782	334 981	-8,9
Organisationen ohne Erwerbszweck	1 505	2 924	2 761	-48,5	-45,5	41 411	30 228	-27,0
Körperschaften des öffentl. Rechts	22 113	28 268	19 975	-21,8	10,7	326 372	304 753	-6,6
Tiefbau insgesamt	46 446	132 867	54 859	-65,0	-15,3	1 297 136	1 145 635	-11,7
gewerblicher Tiefbau	8 727	22 881	9 134	-61,9	-4,5	229 219	196 670	-14,2
gewerblicher und industrieller Bau	6 793	18 508	7 648	-63,3	-11,2	175 528	160 681	-8,5
Bahn und Post	1 934	4 373	1 486	-55,8	30,1	53 690	35 989	-33,0
öffentlicher Tiefbau	17 654	45 651	15 468	-61,3	14,1	465 477	367 002	-21,2
Straßenbau	20 065	64 335	30 257	-68,8	-33,7	602 440	581 962	-3,4
Sonstiger Umsatz (1 000 EUR) ³⁾	2 462	2 693	2 377	-8,6	3,6	33 435	36 325	8,6
Gesamtumsatz (1 000 EUR) ³⁾	117 585	248 917	126 728	-52,8	-7,2	2 573 958	2 306 776	-10,4
Auftragseingang (1 000 EUR) ³⁾	101 368	146 081	106 331	-30,6	-4,7	1 930 722	1 955 440	1,3
Hochbau insgesamt	65 967	83 006	57 668	-20,5	14,4	952 114	935 262	-1,8
Wohnungsbau	15 496	15 545	19 721	-0,3	-21,4	246 014	246 775	0,3
gewerblicher Hochbau	38 006	40 890	30 382	-7,1	25,1	417 274	421 824	1,1
gewerblicher und industrieller Bau	37 682	39 411	30 288	-4,4	24,4	410 931	414 729	0,9
Bahn und Post	101	1291	5 465	.
landwirtschaftlicher Bau	223	188	1 630	.
öffentlicher Hochbau	12 465	26 571	7 566	-53,1	64,8	288 826	266 662	-7,7
Organisationen ohne Erwerbszweck	1 629	1 103	1 244	47,7	30,9	36 856	23 109	-37,3
Körperschaften des öffentl. Rechts	10 836	25 468	6 321	-57,5	71,4	251 870	243 553	-3,3
Tiefbau insgesamt	35 401	63 075	48 662	-43,9	-27,3	978 608	1 020 178	4,2
gewerblicher Tiefbau	8 685	9 454	6 819	-8,1	27,4	164 899	160 939	-2,4
gewerblicher und industrieller Bau	6 368	7 161	5 627	-11,1	13,2	122 626	133 452	8,8
Bahn und Post	2 317	2 293	1 192	1,0	94,4	42 274	27 486	-35,0
öffentlicher Tiefbau	10 497	27 628	13 182	-62,0	-20,4	319 935	320 231	0,1
Straßenbau	16 219	25 993	28 661	-37,6	-43,4	493 774	539 008	9,2

1) Einschl. unbezahlt mithelfender Familienangehöriger. - 2) Einschl. kaufmännisch und technisch Auszubildender. - 3) Ohne Umsatzsteuer.

4. Betriebe, Beschäftigung, Umsatz und Auftragseingang nach Verwaltungsbezirken im Januar 2006
- Betriebe von Unternehmen mit 20 und mehr Beschäftigten -

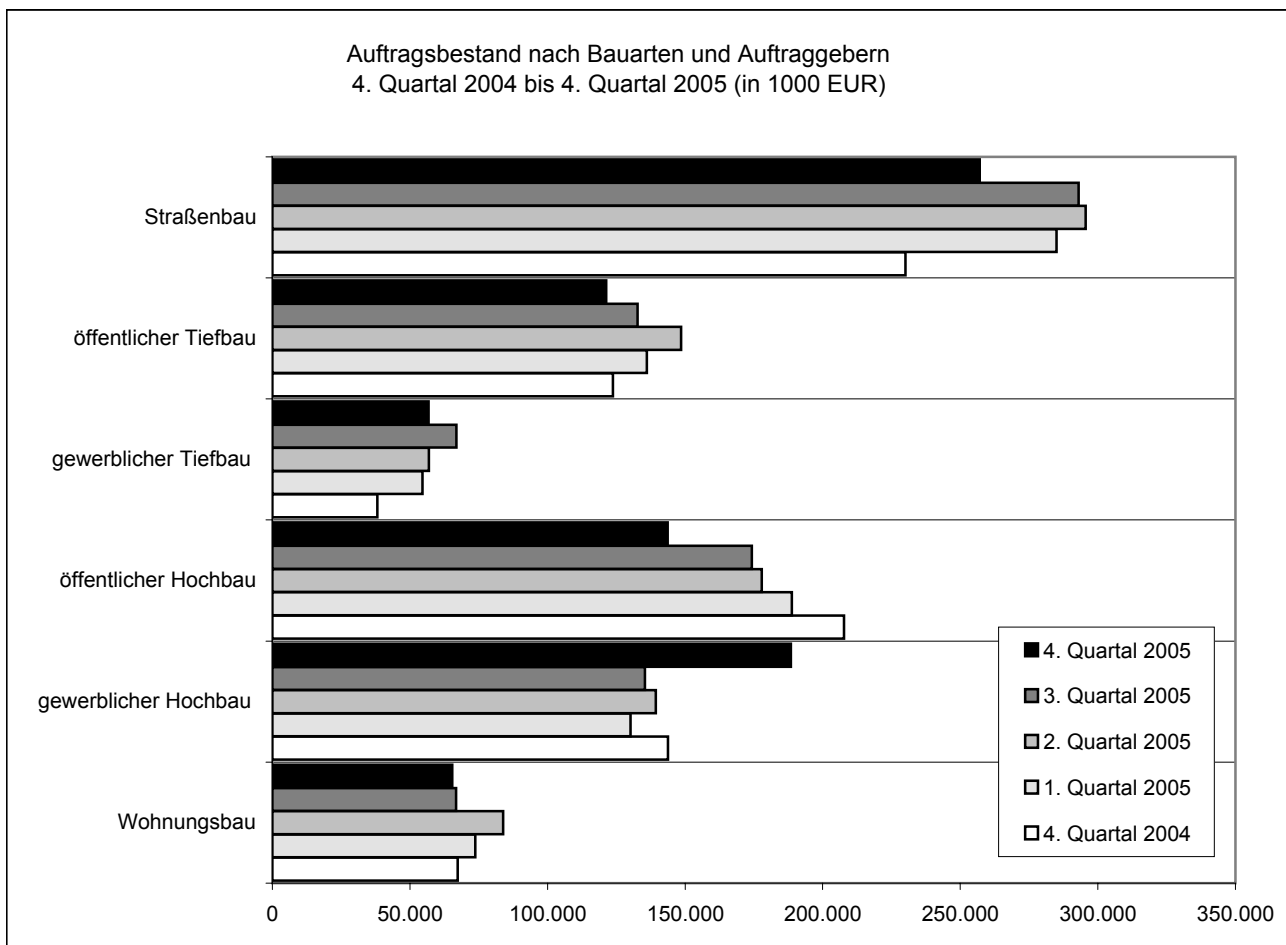
Verwaltungsbezirk	Betriebe	Beschäftigte	Geleistete Arbeits- stunden	Bruttolöhne und -gehälter		Umsatz ¹⁾		Auftrags- eingang ¹⁾
				insgesamt	darunter Löhne	insgesamt	baugew. Umsatz	
	Anzahl	1 000	1 000 EUR					
Kreisfreie Stadt Koblenz	9	455	22	1 139	792	2 042	2 042	2 361
Landkreise								
Ahrweiler	7	359	20	709	470	1 457	1 424	2 072
Altenkirchen (Ww.)	11	772	49	1 822	1 111	4 180	3 955	4 094
Bad Kreuznach	12	573	34	1 373	931	3 002	3 002	2 133
Birkenfeld	9	392	15	974	700	2 002	1 863	.
Cochem-Zell	7	634	29	1 395	932	4 578	4 578	2 075
Mayen-Koblenz	23	700	55	1 856	1 155	3 286	3 282	5 377
Neuwied	20	716	55	1 769	1 313	4 835	4 760	.
Rhein-Hunsrück-Kreis	20	1 263	69	2 911	1 946	6 640	5 828	4 515
Rhein-Lahn-Kreis	14	600	33	1 343	1 000	2 950	2 949	3 128
Westerwaldkreis	26	1 421	91	3 385	2 317	11 197	10 639	6 569
Kreisfreie Stadt Trier	6	278	18	637	453	2 192	2 073	282
Landkreise								
Bernkastel-Wittlich	17	628	28	1 247	931	2 113	2 059	3 054
Bitburg-Prüm	13	553	36	1 175	925	4 558	4 354	4 799
Daun	7	352	20	705	559	1 533	1 528	505
Trier-Saarburg	12	621	31	1 383	1 046	2 693	2 666	3 931
Kreisfreie Städte								
Frankenthal (Pfalz)	2
Kaiserslautern	8	616	28	1 544	764	11 336	11 318	3 222
Landau i.d.Pfalz	3	80	3	147	98	202	202	.
Ludwigshafen a.Rhein	12	651	45	1 645	1 106	4 574	4 574	7 565
Mainz	17	691	37	1 974	1 245	5 691	5 681	6 106
Neustadt a.d.Weinstr.	1
Pirmasens	5	274	11	635	399	.	.	.
Speyer	3	200	10	549	372	784	784	.
Worms	5	237	20	635	502	1 284	1 270	1 622
Zweibrücken	2
Landkreise								
Alzey-Worms	9	448	19	916	724	2 252	2 210	1 742
Bad Dürkheim	9	259	15	536	416	880	880	1 029
Donnersbergkreis	5	146	10	314	220	3 361	3 361	681
Germersheim	14	392	23	846	605	1 040	1 040	3 828
Kaiserslautern	10	434	23	1 039	766	3 441	3 441	1 519
Kusel	6	157	8	350	244	416	412	1 087
Südliche Weinstraße	7	220	11	497	397	908	908	1 296
Rhein-Pfalz-Kreis	7	556	33	1 687	858	4 994	4 994	.
Mainz-Bingen	13	716	36	1 721	1 196	4 108	4 024	4 646
Südwestpfalz	4	163	7	327	228	168	168	.
Rheinland-Pfalz	355	16 813	955	39 912	27 023	117 585	115 123	101 368
Kreisfreie Städte	73	3 738	205	9 631	6 033	40 992	40 797	26 293
Landkreise	282	13 075	750	30 282	20 991	76 593	74 326	75 076
Industrie- und Handels- kammerbezirke								
Koblenz	158	7 885	472	18 677	12 668	46 169	44 322	34 517
Trier	55	2 432	133	5 146	3 913	13 090	12 681	12 571
Rheinhausen	44	2 092	112	5 246	3 667	13 335	13 184	14 117
Pfalz	98	4 404	238	10 843	6 776	44 991	44 936	40 164

1) Ohne Umsatzsteuer.

5. Auftragsbestand ¹⁾ nach Bauarten und Auftraggebern im 4. Quartal 2005
- Betriebe von Unternehmen mit 20 und mehr Beschäftigten -

Bauart Auftraggeber	3. Quartal 2004	4. Quartal 2004	1. Quartal 2005	2. Quartal 2005	3. Quartal 2005	4. Quartal 2005		
						insgesamt	Veränderung gegenüber	
							Vorquartal	Vorjahres- quartal
	1 000 EUR						%	
Bauhauptgewerbe insgesamt	959 885	810 794	868 281	901 975	868 819	832 660	-4,2	2,7
Hochbau insgesamt	456 750	418 837	392 629	401 086	376 305	397 487	5,6	-5,1
Wohnungsbau	78 775	67 303	73 712	83 921	66 719	65 372	-2,0	-2,9
gewerblicher Hochbau	152 931	143 741	130 148	139 360	134 862	188 492	39,8	31,1
gewerblicher und industrieller Bau	150 710	142 695	129 583	138 463	134 862	187 872	39,3	31,7
Bahn und Post	244	.	316	.	.	187	.	.
landwirtschaftlicher Bau	1 977	.	249	.	.	433	.	.
öffentlicher Hochbau	225 043	207 794	188 769	177 805	174 229	143 623	-17,6	-30,9
Organisationen ohne Erwerbszweck	18 189	10 780	13 204	12 810	11 524	12 092	4,9	12,2
Körperschaften des öffentl. Rechts	206 854	197 014	175 565	164 995	162 705	131 531	-19,2	-33,2
Tiefbau insgesamt	503 135	391 957	475 652	500 889	492 514	435 173	-11,6	11,0
gewerblicher Tiefbau	46 197	38 122	54 535	56 889	66 849	56 763	-15,1	48,9
gewerblicher und industrieller Bau	36 456	33 634	49 177	49 636	56 719	46 328	-18,3	37,7
Bahn und Post	9 741	4 488	5 358	7 253	10 130	10 435	3,0	132,5
öffentlicher Tiefbau	181 853	123 747	136 116	148 485	132 703	121 316	-8,6	-2,0
Straßenbau	275 085	230 088	285 001	295 515	292 962	257 094	-12,2	11,7

1) Ohne Umsatzsteuer.



6. Beschäftigung und Umsatz nach Bauarten und Auftraggebern im Januar 2006
- Hochgerechnete Ergebnisse für alle Betriebe -

Merkmal	Januar 2006	Dezember 2005	Januar 2005	Veränderung in % gegenüber dem		Januar bis Dezember		
				Vor- monat	Vorjahres- monat	2004	2005	Verände- rung in %
Beschäftigte insgesamt (MD)	34 695	35 639	35 498	-2,6	-2,3	38 163	36 159	-5,3
ausländische Arbeitnehmer	1 938	2 031	2 036	-4,6	-4,8	2 381	2 157	-9,4
Tätige Inhaber ¹⁾	2 700	2 700	2 729	0,0	-1,1	2 804	2 795	-0,3
Angestellte ²⁾	7 133	7 170	7 317	-0,5	-2,5	7 612	7 250	-4,8
Facharbeiter, Poliere und Meister	17 559	18 059	17 876	-2,8	-1,8	19 397	18 367	-5,3
Fachwerker und Werker	5 300	5 689	5 634	-6,8	-5,9	6 398	5 794	-9,4
gewerbl. Auszubildende	2 003	2 021	1 942	-0,9	3,1	1 952	1 955	0,2
Bruttolöhne (1 000 EUR)	48 348	59 166	49 636	-18,3	-2,6	753 382	700 335	-7,0
Bruttogehälter (1 000 EUR)	19 507	20 708	20 374	-5,8	-4,3	266 727	246 906	-7,4
Geleistete Arbeitsstunden (1 000 Stunden)	1 937	2 803	2 358	-30,9	-17,9	45 356	41 225	-9,1
Hochbau insgesamt	1 299	1 680	1 599	-22,7	-18,8	28 200	25 167	-10,8
Wohnungsbau	779	1 065	979	-26,9	-20,4	18 520	16 729	-9,7
gewerblicher Hochbau	384	446	442	-13,9	-13,1	6 989	5 981	-14,4
gewerblicher und industrieller Bau	373	432	437	-13,7	-14,6	6 656	5 761	-13,4
Bahn und Post	8	11	5	-27,3	60,0	139	131	-5,8
landwirtschaftlicher Bau	3	3	0	0,0	X	194	89	-54,1
öffentlicher Hochbau	136	169	178	-19,5	-23,6	2 692	2 457	-8,7
Organisationen ohne Erwerbszweck	28	33	42	-15,2	-33,3	566	473	-16,4
Körperschaften des öffentl. Rechts	108	136	136	-20,6	-20,6	2 126	1 984	-6,7
Tiefbau insgesamt	638	1 123	759	-43,2	-15,9	17 156	16 058	-6,4
gewerblicher Tiefbau	211	316	224	-33,2	-5,8	4 183	3 912	-6,5
gewerblicher und industrieller Bau	170	259	189	-34,4	-10,1	3 155	3 159	0,1
Bahn und Post	41	57	35	-28,1	17,1	1 028	753	-26,8
öffentlicher Tiefbau	230	342	267	-32,7	-13,9	5 783	5 101	-11,8
Straßenbau	197	465	268	-57,6	-26,5	7 190	7 045	-2,0
Baugewerblicher Umsatz (1 000 EUR) ³⁾	180 450	385 892	197 688	-53,2	-8,7	4 116 687	3 662 770	-11,0
Hochbau insgesamt	122 196	220 239	131 068	-44,5	-6,8	2 539 632	2 228 704	-12,2
Wohnungsbau	50 573	109 998	63 803	-54,0	-20,7	1 396 089	1 173 831	-15,9
gewerblicher Hochbau	43 458	72 773	41 202	-40,3	5,5	717 017	658 986	-8,1
gewerblicher und industrieller Bau	42 325	69 931	40 623	-39,5	4,2	699 289	642 417	-8,1
Bahn und Post	281	2 003	263	-86,0	6,8	8 406	7 822	-6,9
landwirtschaftlicher Bau	852	839	316	1,5	169,6	9 322	8 747	-6,2
öffentlicher Hochbau	28 165	37 468	26 063	-24,8	8,1	426 526	395 887	-7,2
Organisationen ohne Erwerbszweck	2 202	4 278	3 835	-48,5	-42,6	56 823	43 379	-23,7
Körperschaften des öffentl. Rechts	25 963	33 190	22 228	-21,8	16,8	369 703	352 508	-4,7
Tiefbau insgesamt	58 254	165 653	66 620	-64,8	-12,6	1 577 054	1 434 066	-9,1
gewerblicher Tiefbau	12 891	33 937	12 950	-62,0	-0,5	320 068	297 249	-7,1
gewerblicher und industrieller Bau	10 334	28 156	11 268	-63,3	-8,3	258 169	245 713	-4,8
Bahn und Post	2 557	5 781	1 682	-55,8	52,0	61 899	51 536	-16,7
öffentlicher Tiefbau	22 135	57 239	19 301	-61,3	14,7	574 480	462 004	-19,6
Straßenbau	23 228	74 477	34 369	-68,8	-32,4	682 508	674 813	-1,1
Sonstiger Umsatz (1 000 EUR) ³⁾	3 227	3 529	2 827	-8,6	14,1	41 044	47 819	16,5
Gesamtumsatz (1 000 EUR) ³⁾	183 677	389 421	200 515	-52,8	-8,4	4 157 731	3 710 589	-10,8

1) Einschl. unbezahlt mithelfender Familienangehöriger. - 2) Einschl. kaufmännisch und technisch Auszubildender. - 3) Ohne Umsatzsteuer.

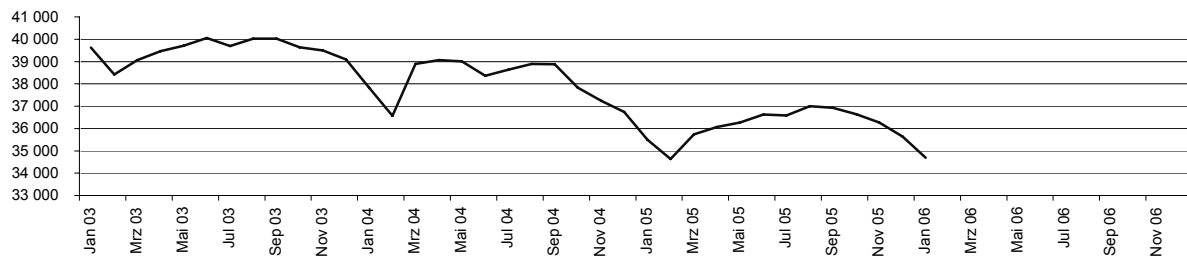
7. Beschäftigung und Umsatz 1998 bis 2006 nach Monaten
- Hochgerechnete Ergebnisse für alle Betriebe -

Jahr	Monat	Beschäftigte	Geleistete Arbeits- stunden	Bruttolöhne und -gehälter		Umsatz ¹⁾	
		Anzahl	1 000	insgesamt	darunter Löhne	insgesamt	baugew. Umsatz
				1 000 EUR			
1998	Monatsdurchschnitt	48 170	4 887	100 461	77 146	366 821	362 025
1999	Monatsdurchschnitt	47 826	4 841	102 276	78 091	370 522	365 883
2000	Monatsdurchschnitt	46 850	4 989	102 030	78 057	373 253	369 841
2001	Monatsdurchschnitt	44 678	4 494	98 237	74 109	356 322	352 053
2002	Monatsdurchschnitt	42 573	4 142	95 125	71 188	348 914	344 480
2003	Monatsdurchschnitt	39 526	3 967	89 584	66 795	335 047	331 852
2004	Monatsdurchschnitt	38 163	3 780	85 009	62 782	346 478	343 057
2005	Monatsdurchschnitt						
2003	Januar	39 620	2 608	79 854	58 238	239 306	236 029
	Februar	38 417	2 635	68 827	47 548	202 334	199 556
	März	39 067	3 860	81 267	59 597	262 563	260 181
	April	39 465	4 421	93 309	70 573	325 769	322 067
	Mai	39 711	4 324	90 718	68 632	341 043	337 046
	Juni	40 054	4 295	91 494	67 518	349 908	345 961
	Juli	39 695	4 845	95 270	71 971	395 939	392 410
	August	40 028	3 821	92 209	70 003	331 171	328 360
	September	40 018	4 711	92 395	70 529	372 132	369 486
	Oktober	39 644	4 668	92 920	70 607	412 739	409 332
	November	39 490	4 198	102 026	74 961	386 570	384 253
	Dezember	39 100	3 221	94 716	71 368	401 084	397 546
2004	Januar	37 837	2 484	77 016	55 216	216 713	213 644
	Februar	36 574	2 925	71 826	50 477	209 757	207 522
	März	38 892	4 038	81 579	59 356	326 005	321 689
	April	39 064	4 153	89 453	67 053	315 978	313 431
	Mai	39 003	3 970	84 699	62 901	326 259	323 537
	Juni	38 361	4 305	88 749	65 105	359 355	355 360
	Juli	38 634	4 263	88 150	65 772	373 330	370 286
	August	38 895	3 707	88 912	67 698	359 762	355 955
	September	38 872	4 542	87 107	65 829	372 805	368 781
	Oktober	37 830	4 181	82 664	61 462	362 163	357 714
	November	37 245	3 853	94 724	69 303	394 435	391 142
	Dezember	36 744	2 935	85 231	63 210	541 169	537 626
2005	Januar	35 498	2 358	70 010	49 636	200 515	197 688
	Februar	34 635	2 055	60 016	40 164	171 789	169 727
	März	35 738	2 918	69 563	50 020	232 333	229 352
	April	36 074	3 798	79 744	59 347	282 295	278 184
	Mai	36 273	3 578	80 033	60 110	287 767	283 749
	Juni	36 626	4 270	82 947	61 379	349 083	344 078
	Juli	36 587	4 050	80 183	59 739	375 150	370 237
	August	37 007	3 766	86 648	66 533	347 265	342 150
	September	36 935	4 085	83 697	63 715	356 087	351 592
	Oktober	36 637	3 839	80 729	61 094	346 927	342 573
	November	36 263	3 705	93 797	69 432	371 957	367 548
	Dezember	35 639	2 803	79 874	59 166	389 421	385 892
2006	Januar	34 695	1 937	67 855	48 348	183 677	180 450
	Februar						
	März						
	April						
	Mai						
	Juni						
	Juli						
	August						
	September						
	Oktober						
	November						
	Dezember						

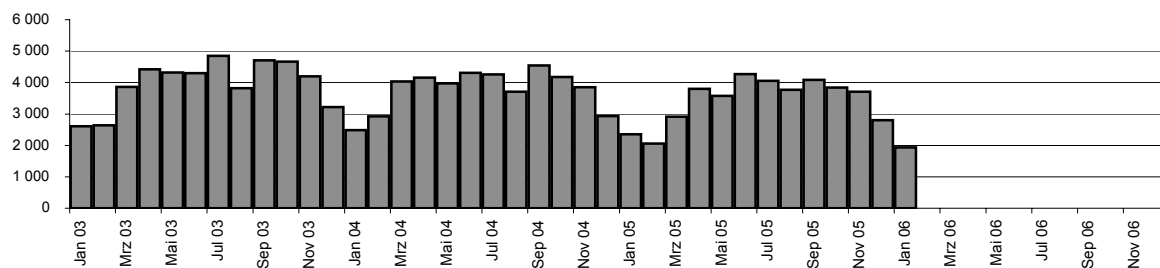
1) Ohne Umsatzsteuer.

Entwicklung ausgewählter Merkmale im Bauhauptgewerbe 2003 bis 2006 nach Monaten

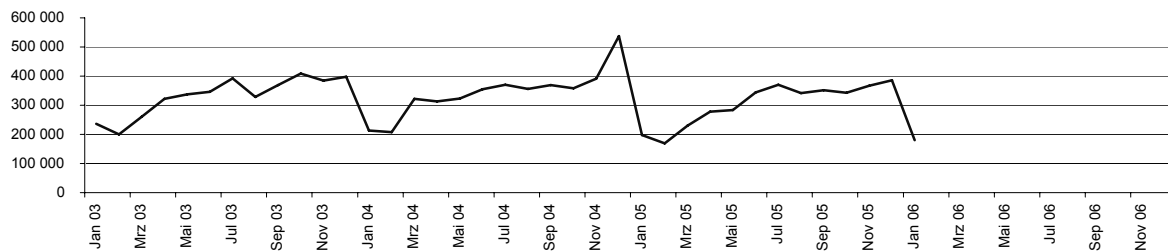
1. Beschäftigte im Bauhauptgewerbe 2003 bis 2006 nach Monaten (Anzahl)
(Hochgerechnete Ergebnisse für alle Betriebe)



2. Geleistete Arbeitsstunden im Bauhauptgewerbe 2003 bis 2006 nach Monaten (in 1000 Stunden)
(Hochgerechnete Ergebnisse für alle Betriebe)



3. Baugewerblicher Umsatz im Bauhauptgewerbe 2003 bis 2006 nach Monaten (in 1000 EUR)
(Hochgerechnete Ergebnisse für alle Betriebe)



4. Auftragseingang im Bauhauptgewerbe 2003 bis 2006 nach Monaten (in 1000 EUR)
(Betriebe von Unternehmen mit im Allgemeinen 20 und mehr Beschäftigten)

