



Bauhauptgewerbe im April 2006

Vorbereitende Baustellenarbeiten, Hoch- und Tiefbau

Ergebnisse des Monatsberichts im Bauhauptgewerbe
bei Betrieben von Unternehmen mit 20 und mehr Beschäftigten

Inhalt

Seite

Vorbemerkungen	3
-----------------------------	---

Tabellenteil

Betriebe von Unternehmen mit 20 und mehr Beschäftigten

1. Betriebe, Beschäftigung, Umsatz und Auftragseingang 1997 bis 2006 nach Monaten.....	5
2. Betriebe, Beschäftigung und Umsatz nach Wirtschaftszweigen im April 2006.....	6
3. Betriebe, Beschäftigung, Umsatz und Auftragseingang nach Bauarten und Auftraggebern im April 2006.....	7
4. Betriebe, Beschäftigung, Umsatz und Auftragseingang nach Verwaltungsbezirken im April 2006....	8
5. Auftragsbestand nach Bauarten und Auftraggebern im 1. Quartal 2006.....	9

Hochgerechnete Ergebnisse für alle Betriebe

6. Beschäftigung und Umsatz nach Bauarten und Auftraggebern im April 2006.....	10
7. Beschäftigung und Umsatz 1997 bis 2006 nach Monaten.....	11

Schaubilder

1. Auftragsbestand nach Bauarten und Auftraggebern im 1. Quartal 2006.....	9
2. Beschäftigte 2003 bis 2006 nach Monaten.....	12
3. Geleistete Arbeitsstunden 2003 bis 2006 nach Monaten.....	12
4. Baugewerblicher Umsatz 2003 bis 2006 nach Monaten.....	12
5. Auftragseingang 2003 bis 2006 nach Monaten.....	12

Zeichenerklärung (nach DIN 55301)

0	weniger als die Hälfte von 1 in der letzten besetzten Stelle, jedoch mehr als nichts
-	nichts vorhanden (genau null)
...	Angabe fällt später an
/	keine Angabe, da Zahlenwert nicht sicher genug
.	Zahlenwert unbekannt oder geheim zu halten
x	Tabellenfach gesperrt, weil Aussage nicht sinnvoll
p	vorläufige Zahl
r	berichtigte Zahl
s	geschätzte Zahl

Geringfügige Abweichungen in den Summen sind auf Runden der Zahlen zurückzuführen.
Abweichungen gegenüber früheren Veröffentlichungen erklären sich durch inzwischen vorgenommene Korrekturen.

Vorbemerkungen

Rechtsgrundlage

Rechtsgrundlage ist das Gesetz über die Statistik im Produzierenden Gewerbe (ProdGewStatG) in der Fassung der Bekanntmachung vom 21. März 2002 (BGBl. I S. 1181), zuletzt geändert durch Artikel 104 der Verordnung vom 25. November 2003 (BGBl. I S. 2304), in Verbindung mit dem Bundesstatistikgesetz (BStatG) vom 22. Januar 1987 (BGBl. I S. 462, 565), zuletzt geändert durch Artikel 2 des Gesetzes vom 9. Juni 2005 (BGBl. I S. 1534). Erhoben werden die Tatbestände zu § 4 Buchstabe A Ziffer I sowie Ziffer III ProdGew-StatG.

Berichtskreis

Zum Monatsbericht melden alle bauhauptgewerblichen Betriebe von Unternehmen des produzierenden Gewerbes mit im Allgemeinen 20 und mehr Beschäftigten, bauhauptgewerbliche Betriebe mit 20 und mehr Beschäftigten von Unternehmen außerhalb des produzierenden Gewerbes sowie alle Arbeitsgemeinschaften.

Einmal jährlich, und zwar für den Berichtsmonat Juni, werden auch die Unternehmen mit 1-19 Beschäftigten erfasst (Totalerhebung). Der Berichtskreis der monatlich meldenden Betriebe wird ab Oktober eines jeden Jahres an Hand der Zahl der Beschäftigten aus der Totalerhebung im Juni neu festgelegt.

Methodische Hinweise

Erhoben werden jeweils nur die im Bauhauptgewerbe tätigen Bereiche der Betriebe mit ihrer inländischen Tätigkeit.

a) Die Tabellen 1, 2, 3, 4 und 5 enthalten Angaben für Betriebe von Unternehmen mit 20 und mehr Beschäftigten.

b) In den Tabellen 6 und 7 sind monatlich hochgerechnete Zahlen für alle Betriebe enthalten, wobei die Hochrechnung mit Faktoren aus der Totalerhebung im Juni erfolgt. Die ermittelten Werte sind für die Berichtsmonate Oktober bis Februar endgültig, für die weiteren Monate bis einschließlich September des nächsten Jahres gelten sie als vorläufig. Mit zunehmendem zeitlichen Abstand zur Juni-Erhebung treten in der Regel Änderungen in der Beschäftigtenzahl und Betriebsstruktur sowie in der Tätigkeit der Betriebe auf, die durch die Aufschätzung zum Teil erfasst werden können. Um diesen Mangel zu beheben erfolgt eine nachträgliche Berichtigung anhand der Ergebnisse der neuen Totalerhebung.

Definitionen

Beschäftigte: Alle am Monatsende im Betrieb tätigen Personen einschl. tätige Inhaber und Mitinhaber sowie unbezahlt mithelfende Familienangehörige, soweit sie mindestens 55 Stunden monatlich im Betrieb tätig sind, weiterhin alle Personen, die in einem Arbeitsverhältnis zum Betrieb stehen (z. B. Direktoren, Volontäre, Praktikanten und Auszubildende).

Geleistete Arbeitsstunden: Alle von Inhabern, Angestellten, Arbeitern und Auszubildenden auf Baustellen und Bauhöfen tatsächlich geleisteten (nicht die bezahlten) Arbeitsstunden. Nicht einbezogen sind die für Bürotätigkeit geleisteten Arbeitsstunden.

Lohn- und Gehaltssumme: Bei den Bruttolöhnen und Bruttogehältern ist die Summe der lohnsteuerpflichtigen Bruttobezüge (Bar- und Sachbezüge) anzugeben. Diese Beträge verstehen sich ohne Arbeitgeberanteile zur Kranken-, Renten- und Arbeitslosenversicherung, ohne Beiträge zu den Sozialkassen des Baugewerbes, ohne Winterbau-Umlage, ohne Aufwendungen für die betriebliche Alters-, Invaliditäts- und Hinterbliebenenversorgung, ohne gezahltes Vorruhestandsgeld. Die Entgelte für Poliere, Schachtmeister und Meister sind zur Bruttolohnsumme und nicht zur Bruttogehaltssumme gerechnet. In den Gehältern sind auch die Bezüge von Gesellschaftern, Vorstandsmitgliedern und anderen leitenden Kräften enthalten, soweit sie steuerlich als Einkünfte aus nichtselbständiger Arbeit anzusehen sind.

Baugewerblicher Umsatz: Die dem Finanzamt für die Umsatzsteuer zu meldenden steuerbaren (steuerpflichtigen und steuerfreien) Beträge für Bauleistungen in der Bundesrepublik Deutschland und die baugewerblichen Umsätze in Zoll-ausschlussgebieten (z.B. deutsche Freihäfen) einschließlich Umsatz aus Nachunternehmertätigkeit und Vergabe von Teilleistungen an Nachunternehmer.

Sonstiger Umsatz: Umsatz aus sonstigen eigenen Erzeugnissen und aus industriellen / handwerklichen Dienstleistungen sowie Umsatz aus Handelsware und aus sonstigen nichtindustriellen / handwerklichen Tätigkeiten.

Auftragseingang: Alle im Berichtsmonat eingegangenen und vom Betrieb fest akzeptierten Aufträge für baugewerbliche Leistungen entsprechend der Verdingungsverordnung für Bauleistungen, ohne Umsatzsteuer. Um Doppelzahlungen zu vermeiden, wird der Auftragseingang nur von dem Betrieb gemeldet, der den Bauauftrag ausführen wird, d.h. an Nachunternehmer zu vergebende Teile von Bauaufträgen werden nicht in die eigene Meldung einbezogen.

Auftragsbestand: Alle am Ende des Berichtszeitraumes vorliegenden, fest akzeptierten, noch nicht ausgeführten Aufträge für baugewerbliche Leistungen entsprechend der Verdingungsverordnung für Bauleistungen, ohne Umsatzsteuer.

Arten der Bauten/Bauarten bzw. Auftraggeber/-gruppen

1. Bauarten unabhängig vom Auftraggeber

Wohnungsbau

Zum Wohnungsbau gehören alle Bauten, die überwiegend Wohnbedürfnissen dienen. Für die Bundeswehr oder für im Bundesgebiet stationierte ausländische Streitkräfte gebaute Wohnungen zählen ebenso zum Wohnungsbau.

Landwirtschaftlicher Bau

Hierzu gehören Scheunen, Ställe, Silos, Garagen für landwirtschaftliche Fahrzeuge, ferner Entwässerungsanlagen und sonstige Wasserbauten, die besonders der Intensivierung der Landwirtschaft dienen. Kombinierte Gebäude mit Wohnung, Stallung und Scheune sind landwirtschaftliche Gebäude, es sei denn, flächenmäßig überwiegt der Wohnanteil. Bei getrennter Bauweise sind nur Stallung und Scheune als landwirtschaftliche Bauten anzusehen.

Straßenbau

Zu den Straßenbauten zählen Straßen, Autobahnen und Wege für Kraftfahrzeuge, Fußgänger und Radfahrer sowie Park- und Abstellplätze. Zum Straßenbau rechnen neben den notwendigen Erdbewegungen und dem Straßenunterbau und der Straßendecke auch die Steinsetzerei, die Asphaltiererei, die Pflasterei sowie auch die Entwässerungsanlagen, Böschungsbefestigungen, Rand- und Seitenstreifen, Leitplanken sowie Durchlässe bis 2 m lichte Weite.

2. Bauarten nach Auftraggeber/-gruppen

Gewerblicher und industrieller Bau

Hierzu gehören alle überwiegend gewerblichen Zwecken dienenden Bauten für die private Wirtschaft, ferner Wasser-, Gas- und Elektrizitätswerke für Versorgungsbetriebe öffentlich-rechtlicher Körperschaften.

Zum gewerblichen und industriellen Tiefbau zählen u.a. Rohrleitungsbau, Kanalanlagen, Tiefbauten für die Elektrizitätsverteilung, bergbauliche Schachtanlagen, unterirdische Tankanlagen und Lager, soweit sie nicht für Menschen zugänglich sind.

Bauten für Bahn und Post

Hierzu zählen alle Hochbauten und Tiefbauten, die von der Deutschen Bahn AG, der Deutschen Post AG, der Deutschen Postbank AG und der Deutschen Telekom AG (Nachfolgeunternehmen der Deutschen Bundesbahn/ Deutschen Reichsbahn bzw. der Deutschen Bundespost) in Auftrag gegeben wurden.

Zum Hochbau für Bahn und Post gehören u.a. Bahnhöfe, Post- und Fernmeldeämter, Ausbesserungswerke, Verwaltungsgebäude.

Zum Tiefbau für Bahn und Post gehören u.a. Gleisanlagen, Tunnel- und Eisenbahnbrückenbauten, Fernsprech-, Telegraf- und technische Funkbetriebsbauten.

Bauten für Körperschaften des öffentlichen Rechts und Organisationen ohne Erwerbszweck

Hierzu gehören alle öffentlichen Zwecken dienende Hochbauten und Tiefbauten im Auftrag von Bund, Ländern, Gemeinde- und Zweckverbänden, von Trägern der Sozialversicherung sowie von Organisationen, Gewerkschaften, Parteien u.a.).

Systematiken

Ab Januar 1996 werden die Erhebungen im Bauhauptgewerbe nach der "Klassifikation der Wirtschaftszweige, Ausgabe 1993 (WZ93)" durchgeführt, welche die bisherige Systematik der Wirtschaftszweige, Fassung für die Statistik im Produzierenden Gewerbe (SYPRO) abgelöst hat. Die WZ 93 ist von der in der Europäischen Union verbindlichen Wirtschaftszweigklassifikation NACE, Rev.1 abgeleitet, so dass eine Vergleichbarkeit der statistischen Ergebnisse innerhalb der Europäischen Union gegeben ist. Diese Ergebnisse sind mit den bis 1995 veröffentlichten Angaben für den nach bisheriger Systematik (SYPRO) abgegrenzten Berichtskreis nur eingeschränkt vergleichbar.

Mit Beginn des Jahres 2003 wurden aufgrund der Änderung der NACE Rev.1 in die NACE Rev.1.1 die Statistiken, darunter die des Baugewerbes, auf die neue "Klassifikation der Wirtschaftszweige 2003" (WZ 2003) umgestellt und ersetzt die bisherige Wirtschaftsklassifikation 1993 (WZ93). Da sich die Struktur der WZ 2003 gegenüber der WZ 93 nur geringfügig änderte, war eine Doppelaufbereitung oder Rückrechnung auf die neue Wirtschaftszweigklassifikation nicht erforderlich. Der bisherige Wirtschaftszweig 45.11.3 "Landeskulturbau und Renaturierung von Gewässern" gehört nicht mehr zum Bauhauptgewerbe. Die übrigen Änderungen betreffen in erster Linie sprachliche Anpassungen.

Veröffentlichungen

Ergebnisse für das Bundesgebiet werden vom Statistischen Bundesamt, 65180 Wiesbaden, in der Reihe „Ausgewählte Zahlen für die Bauwirtschaft“ veröffentlicht.

1. Betriebe, Beschäftigung, Umsatz und Auftragseingang 1998 bis 2006 nach Monaten
- Betriebe von Unternehmen mit 20 und mehr Beschäftigten -

Jahr	Monat	Betriebe	Beschäftigte	Geleistete Arbeits- stunden	Bruttolöhne und -gehälter		Umsatz ¹⁾		Auftrags- einkang ¹⁾
					insgesamt	darunter Löhne	insgesamt	baugew. Umsatz	
		Anzahl		1 000	1 000 EUR				
1998	Monatsdurchschnitt	564	26 763	2 753	64 435	48 339	237 661	233 949	207 809
1999	Monatsdurchschnitt	551	26 241	2 738	65 269	48 698	244 839	241 176	202 114
2000	Monatsdurchschnitt	529	25 801	2 697	65 637	49 185	250 724	247 898	196 841
2001	Monatsdurchschnitt	510	24 361	2 467	62 455	46 066	238 309	234 809	191 677
2002	Monatsdurchschnitt	476	22 837	2 270	59 714	43 468	228 125	224 397	184 556
2003	Monatsdurchschnitt	436	20 851	2 084	55 885	40 560	214 027	211 422	171 365
2004	Monatsdurchschnitt	405	19 161	1 904	51 453	36 798	214 497	211 710	160 894
2005	Monatsdurchschnitt	371	17 544	1 726	46 152	32 575	192 231	189 204	162 953
2003	Januar	444	21 045	1 388	49 745	35 213	163 824	161 073	128 236
	Februar	439	20 388	1 415	43 054	28 749	125 747	123 415	152 340
	März	439	20 609	2 032	50 975	36 379	164 500	162 507	192 588
	April	443	20 818	2 343	58 393	43 079	203 009	199 911	177 800
	Mai	441	20 965	2 259	56 770	41 894	214 751	211 406	170 127
	Juni	442	20 943	2 240	57 477	41 093	221 703	219 084	195 544
	Juli	442	21 025	2 507	59 625	43 932	252 089	249 136	195 016
	August	444	21 191	2 044	57 688	42 731	216 805	214 453	190 548
	September	440	21 175	2 488	57 780	43 052	238 513	236 298	211 462
	Oktober	421	20 826	2 431	57 390	42 508	268 188	265 392	180 748
	November	421	20 728	2 180	63 180	45 129	241 646	239 746	133 177
	Dezember	420	20 501	1 681	58 538	42 966	257 544	254 640	128 792
2004	Januar	419	19 763	1 222	47 782	33 242	139 033	136 514	92 362
	Februar	413	19 102	1 469	44 628	30 389	129 108	127 274	106 122
	März	414	19 349	2 013	49 207	34 605	200 137	196 679	178 608
	April	413	19 425	2 109	53 811	39 093	194 589	192 548	177 663
	Mai	411	19 398	2 010	50 994	36 672	202 889	200 707	196 135
	Juni	407	19 320	2 181	54 043	38 169	224 581	221 380	213 649
	Juli	406	19 227	2 123	53 050	38 346	232 646	230 207	178 451
	August	405	19 296	1 885	53 408	39 469	221 572	218 523	150 141
	September	405	19 295	2 278	52 359	38 379	235 322	232 098	200 045
	Oktober	389	18 873	2 103	49 752	35 871	226 475	222 734	164 551
	November	388	18 577	1 968	57 090	40 447	251 817	249 047	146 415
	Dezember	387	18 305	1 486	51 308	36 891	315 789	312 811	126 580
2005	Januar	383	17 657	1 149	42 308	28 969	126 728	124 351	106 331
	Februar	377	17 205	996	36 439	23 441	105 526	103 792	106 432
	März	375	17 151	1 438	40 590	27 667	142 221	139 989	167 089
	April	375	17 376	1 919	46 314	32 826	174 208	171 130	160 344
	Mai	373	17 469	1 785	46 422	33 248	176 476	173 468	183 442
	Juni	372	17 565	2 139	47 856	33 640	210 602	206 956	186 010
	Juli	370	17 648	1 997	46 562	33 043	232 029	228 351	168 211
	August	371	17 842	1 881	50 102	36 801	216 794	212 965	187 046
	September	370	17 816	2 072	48 455	35 242	220 712	217 347	213 148
	Oktober	363	17 823	1 968	47 121	34 147	217 235	213 913	180 997
	November	359	17 637	1 917	54 906	38 807	235 328	231 964	150 307
	Dezember	359	17 336	1 449	46 752	33 069	248 917	246 224	146 081
2006	Januar	355	16 813	956	39 912	27 023	117 585	115 123	101 368
	Februar	352	16 355	1 028	35 249	22 840	112 181	109 811	176 286
	März	350	16 598	1 534	39 334	26 587	154 139	151 552	183 214
	April	352	17 028	1 779	44 917	31 622	188 017	185 558	184 485
	Mai								
	Juni								
	Juli								
	August								
	September								
	Oktober								
	November								
	Dezember								

1) Ohne Umsatzsteuer.

2. Betriebe, Beschäftigung und Umsatz nach Wirtschaftszweigen im April 2006
- Betriebe von Unternehmen mit 20 und mehr Beschäftigten -

WZ 2003	Wirtschaftszweig	Betriebe	Be- schäftigte	Geleistete Arbeits- stunden	Bruttolöhne und -gehälter		Umsatz ¹⁾	
					insgesamt	darunter Löhne	insgesamt	baugew. Umsatz
		Anzahl		1 000	1 000 EUR			
45.1	Vorbereitende Baustellenarbeiten	14	417	50	1 137	846	3 889	3 668
45.11	Abbruch-, Spreng- u. Entrümmerungsgewerbe, Erdbewegungsarbeiten	13
45.11.1	Abbruch-, Spreng- u. Entrümmerungsgewerbe	6
45.11.2	Erdbewegungsarbeiten	7	209	24	.	387	1 508	.
45.11.4	Aufschließung von Lagerstätten; Auffüllen stillgelegter Lagerstätten	-	-	-	-	-	-	-
45.12	Test- und Suchbohrung	1
45.2	Hoch- und Tiefbau	338	16 611	1 731	43 780	30 776	184 127	181 889
45.21	Hochbau, Brücken- und Tunnelbau u.Ä.	181	8 406	834	21 939	14 898	107 178	106 827
45.21.1	Hoch- und Tiefbau, ohne ausgepr. Schwerpunkt	53	3 508	348	9 200	6 407	48 681	48 654
45.21.2	Hochbau (ohne Fertigteilbau)	90	3 405	319	8 922	5 711	43 435	43 328
45.21.3	Errichtung von Fertigteilbauten aus Beton im Hochbau aus selbst hergestellten Fertigteilen	2
45.21.4	Errichtung von Fertigteilbauten aus Beton im Hochbau aus fremd bezogenen Fertigteilen	-	-	-	-	-	-	-
45.21.5	Errichtung von Fertigteilbauten aus Holz u. Kunststoffen im Hochbau aus fremd bezogenen Fertigteilen	-	-	-	-	-	-	-
45.21.6	Brücken- und Tunnelbau u.Ä.	2
45.21.7	Rohrleitungs- und Kabelleitungstiefbau	34	1 364	153	3 353	2 504	12 796	12 579
45.22	Dachdeckerei, Bauspenglerei, Abdichtungen und Zimmerei	44
45.22.1	Dachdeckerei und Bauspenglerei	29	867	90	1 914	1 404	8 681	8 535
45.22.2	Abdichtung gegen Wasser und Feuchtigkeit	3
45.22.3	Zimmerei und Ingenieurholzbau	12	358	27	763	467	2 778	2 676
45.23	Bau von Straßen, Bahnverkehrsstrecken, Rollbahnen und Sportanlagen	67	4 573	545	12 466	9 457	44 904	44 045
45.23.1	Bau von Straßen, Rollbahnen und Sportanlagen	60	4 299	512	11 617	8 784	41 670	40 814
45.23.2	Bau von Bahnverkehrsstrecken	7	274	34	850	673	3 234	3 231
45.24	Wasserbau	1
45.25	Sonstiger spezialisierter Hoch- und Tiefbau	45	2 247	223	6 269	4 273	19 191	18 410
45.25.1	Brunnenbau	1
45.25.2	Schachtbau	-	-	-	-	-	-	-
45.25.3	Schornstein-, Feuerungs- und Industrieofenbau	3	409	31	.	673	.	.
45.25.4	Gerüstbau	7	205	21	496	345	2 805	2 769
45.25.5	Gebäudetrocknung	3	1 721	1 601
45.25.6	Sonstiger spezialisierter Hoch- und Tiefbau, a.n.g.	31	1 449	158	3 888	2 987	12 664	12 141
45.1/2	Bauhauptgewerbe insgesamt	352	17 028	1 780	44 917	31 622	188 017	185 558

1) Ohne Umsatzsteuer.

3. Betriebe, Beschäftigung, Umsatz und Auftragseingang nach Bauarten und Auftraggebern im April 2006
- Betriebe von Unternehmen mit 20 und mehr Beschäftigten -

Merkmal	April 2006	März 2006	April 2005	Veränderung in % gegenüber dem		Januar bis April		
				Vor- monat	Vorjahres- monat	2005	2006	Verände- rung in %
Betriebe (MD)	352	350	375	0,6	-6,1	378	352	-6,9
Beschäftigte insgesamt (MD)	17 028	16 598	17 376	2,6	-2,0	17 347	16 699	-3,7
ausländische Arbeitnehmer	1 169	1 164	1 211	0,4	-3,5	1 205	1 158	-3,9
Tätige Inhaber ¹⁾	127	127	135	0,0	-5,9	136	128	-5,9
Angestellte ²⁾	3 589	3 565	3 711	0,7	-3,3	3 745	3 577	-4,5
Facharbeiter, Poliere und Meister	8 988	8 695	9 133	3,4	-1,6	9 183	8 794	-4,2
Fachwerker und Werker	3 445	3 325	3 554	3,6	-3,1	3 425	3 318	-3,1
gewerbl. Auszubildende	879	886	843	-0,8	4,3	859	883	2,8
Bruttolöhne (1 000 EUR)	31 622	26 587	32 826	18,9	-3,7	112 904	108 072	-4,3
Bruttogehälter (1 000 EUR)	13 295	12 747	13 488	4,3	-1,4	52 747	51 340	-2,7
Geleistete Arbeitsstunden (1 000 Stunden)	1 779	1 534	1 919	16,0	-7,3	5 502	5 298	-3,7
Hochbau insgesamt	663	664	743	-0,2	-10,8	2 452	2 314	-5,6
Wohnungsbau	262	235	278	11,5	-5,8	850	820	-3,5
gewerblicher Hochbau	282	300	323	-6,0	-12,7	1 115	1 054	-5,5
gewerblicher und industrieller Bau	275	297	314	-7,4	-12,4	1 091	1 034	-5,2
Bahn und Post	6	3	6	100,0	0,0	19	16	-15,8
landwirtschaftlicher Bau	1	.	3	.	-66,7	4	4	0,0
öffentlicher Hochbau	119	129	142	-7,8	-16,2	487	441	-9,4
Organisationen ohne Erwerbszweck	16	19	24	-15,8	-33,3	81	65	-19,8
Körperschaften des öffentl. Rechts	103	110	118	-6,4	-12,7	406	375	-7,6
Tiefbau insgesamt	1 116	870	1 176	28,3	-5,1	3 050	2 984	-2,2
gewerblicher Tiefbau	230	220	240	4,5	-4,2	700	725	3,6
gewerblicher und industrieller Bau	179	164	186	9,1	-3,8	543	551	1,5
Bahn und Post	51	56	54	-8,9	-5,6	157	174	10,8
öffentlicher Tiefbau	329	268	381	22,8	-13,6	1 018	961	-5,6
Straßenbau	557	382	555	45,8	0,4	1 332	1 297	-2,6
Baugewerblicher Umsatz (1 000 EUR) ³⁾	185 558	151 552	171 130	22,4	8,4	539 261	562 042	4,2
Hochbau insgesamt	98 163	84 911	84 878	15,6	15,7	294 167	318 213	8,2
Wohnungsbau	29 825	20 150	22 693	48,0	31,4	71 430	80 542	12,8
gewerblicher Hochbau	39 535	36 182	39 277	9,3	0,7	135 598	137 871	1,7
gewerblicher und industrieller Bau	38 848	35 982	39 048	8,0	-0,5	134 787	136 405	1,2
Bahn und Post	631	149	84	323,5	651,2	528	1 171	121,8
landwirtschaftlicher Bau	56	51	145	9,8	-61,4	283	295	4,2
öffentlicher Hochbau	28 803	28 579	22 908	0,8	25,7	87 139	99 800	14,5
Organisationen ohne Erwerbszweck	1 313	1 894	1 966	-30,7	-33,2	9 559	5 607	-41,3
Körperschaften des öffentl. Rechts	27 490	26 685	20 942	3,0	31,3	77 580	94 192	21,4
Tiefbau insgesamt	87 395	66 641	86 252	31,1	1,3	245 094	243 830	-0,5
gewerblicher Tiefbau	16 763	16 228	17 340	3,3	-3,3	47 215	50 941	7,9
gewerblicher und industrieller Bau	12 762	12 824	14 558	-0,5	-12,3	39 341	39 391	0,1
Bahn und Post	4 001	3 404	2 782	17,5	43,8	7 874	11 550	46,7
öffentlicher Tiefbau	27 145	21 402	27 768	26,8	-2,2	85 205	82 994	-2,6
Straßenbau	43 487	29 011	41 144	49,9	5,7	112 674	109 895	-2,5
Sonstiger Umsatz (1 000 EUR) ³⁾	2 459	2 587	3 078	-4,9	-20,1	9 421	9 879	4,9
Gesamtumsatz (1 000 EUR) ³⁾	188 017	154 139	174 208	22,0	7,9	548 682	571 921	4,2
Auftragseingang (1 000 EUR) ³⁾	184 485	183 214	160 344	0,7	15,1	540 196	645 355	19,5
Hochbau insgesamt	88 952	80 553	68 494	10,4	29,9	254 357	308 815	21,4
Wohnungsbau	21 338	22 759	21 215	-6,2	0,6	86 128	76 975	-10,6
gewerblicher Hochbau	51 451	33 897	27 761	51,8	85,3	112 556	151 715	34,8
gewerblicher und industrieller Bau	50 121	33 583	.	49,2	.	.	149 225	.
Bahn und Post	1 196	1 753	.
landwirtschaftlicher Bau	134	738	.
öffentlicher Hochbau	16 163	23 897	19 518	-32,4	-17,2	55 673	80 124	43,9
Organisationen ohne Erwerbszweck	208	1 796	2 485	-88,4	-91,6	6 830	4 435	-35,1
Körperschaften des öffentl. Rechts	15 955	22 101	17 033	-27,8	-6,3	48 843	75 690	55,0
Tiefbau insgesamt	95 533	102 661	91 850	-6,9	4,0	285 838	336 540	17,7
gewerblicher Tiefbau	11 947	16 813	14 092	-28,9	-15,2	45 110	49 491	9,7
gewerblicher und industrieller Bau	9 559	12 003	10 189	-20,4	-6,2	36 045	37 766	4,8
Bahn und Post	2 388	4 810	3 903	-50,4	-38,8	9 066	11 725	29,3
öffentlicher Tiefbau	24 110	25 552	36 233	-5,6	-33,5	100 830	119 496	18,5
Straßenbau	59 476	60 296	41 525	-1,4	43,2	139 897	167 553	19,8

1) Einschl. unbezahlt mithelfender Familienangehöriger. - 2) Einschl. kaufmännisch und technisch Auszubildender. - 3) Ohne Umsatzsteuer.

4. Betriebe, Beschäftigung, Umsatz und Auftragseingang nach Verwaltungsbezirken im April 2006
- Betriebe von Unternehmen mit 20 und mehr Beschäftigten -

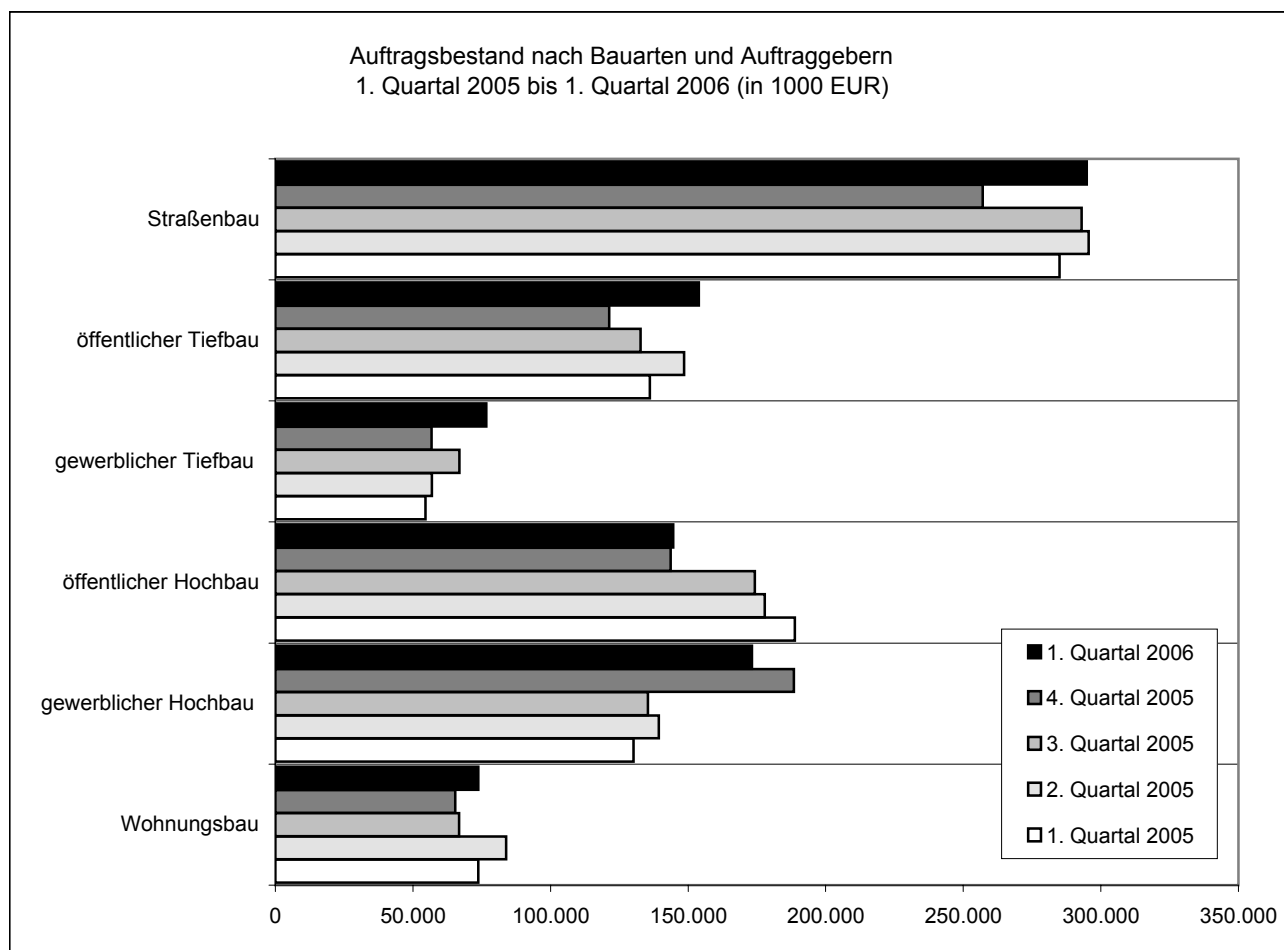
Verwaltungsbezirk	Betriebe	Beschäftigte	Geleistete Arbeits- stunden	Bruttolöhne und -gehälter		Umsatz ¹⁾		Auftrags- eingang ¹⁾
				insgesamt	darunter Löhne	insgesamt	baugew. Umsatz	
	Anzahl	1 000	1 000 EUR					
Kreisfreie Stadt Koblenz	9	466	52	1 330	995	5 591	5 591	11 762
Landkreise								
Ahrweiler	7	361	33	810	560	4 303	4 252	.
Altenkirchen (Ww.)	11	810	92	2 318	1 502	7 664	7 533	14 075
Bad Kreuznach	12	580	66	1 565	1 119	6 064	6 038	4 133
Birkenfeld	9	427	44	1 067	794	4 221	4 221	.
Cochem-Zell	8	673	73	1 789	1 309	5 976	5 971	3 184
Mayen-Koblenz	23	732	76	2 172	1 404	7 695	7 619	6 915
Neuwied	20	718	76	1 899	1 378	5 831	5 535	4 324
Rhein-Hunsrück-Kreis	19	1 253	132	3 300	2 295	8 640	7 805	15 462
Rhein-Lahn-Kreis	14	587	65	1 438	1 103	6 339	6 335	5 386
Westerwaldkreis	26	1 446	147	3 490	2 453	10 045	10 042	10 438
Kreisfreie Stadt Trier	6	286	28	739	549	1 887	1 695	803
Landkreise								
Bernkastel-Wittlich	17	686	80	1 605	1 286	5 967	5 864	8 280
Bitburg-Prüm	13	571	63	1 278	1 038	4 884	4 824	9 284
Daun	7	342	32	727	579	2 075	2 066	1 003
Trier-Saarburg	12	621	55	1 530	1 177	3 809	3 531	4 637
Kreisfreie Städte								
Frankenthal (Pfalz)	2
Kaiserslautern	8	641	59	1 930	1 210	14 325	14 322	5 676
Landau i.d.Pfalz	3	80	7	203	150	681	.	609
Ludwigshafen a.Rhein	12	666	65	1 720	1 157	6 987	6 987	5 020
Mainz	17	685	67	2 057	1 226	21 839	21 814	5 271
Neustadt a.d.Weinstr.	2
Pirmasens	5	280	27	801	532	3 546	.	651
Speyer	3	206	19	585	383	2 558	2 558	1 882
Worms	5	243	28	621	488	1 960	1 941	.
Zweibrücken	2
Landkreise								
Alzey-Worms	9	473	59	1 204	1 001	7 141	7 074	.
Bad Dürkheim	7	362
Donnersbergkreis	5	145	18	336	229	.	.	1 066
Germersheim	13	371	41	918	703	2 449	2 449	2 656
Kaiserslautern	9	422	48	1 189	959	3 683	3 677	3 072
Kusel	6	161	17	427	317	1 193	1 191	1 441
Südliche Weinstraße	7	229	25	563	456	2 147	2 147	2 514
Rhein-Pfalz-Kreis	7	555	46	1 759	947	10 173	10 168	.
Mainz-Bingen	13	720	80	1 972	1 359	7 096	6 932	9 335
Südwestpfalz	4	167	19	400	308	601	601	.
Rheinland-Pfalz	352	17 028	1 780	44 917	31 622	188 017	185 558	184 485
Kreisfreie Städte	74	64 120	63 782	36 473
Landkreise	278	123 896	121 775	148 012
Industrie- und Handels- kammerbezirke								
Koblenz	158	8 053	857	21 179	14 912	72 369	70 942	81 894
Trier	55	2 506	258	5 880	4 630	18 622	17 980	24 008
Rheinhausen	44	2 121	234	5 855	4 074	38 036	37 760	24 956
Pfalz	95	4 348	432	12 006	8 007	58 990	58 876	53 628

1) Ohne Umsatzsteuer.

5. Auftragsbestand ¹⁾ nach Bauarten und Auftraggebern im 1. Quartal 2006
- Betriebe von Unternehmen mit 20 und mehr Beschäftigten -

Bauart Auftraggeber	4. Quartal 2004	1. Quartal 2005	2. Quartal 2005	3. Quartal 2005	4. Quartal 2005	1. Quartal 2006		
						insgesamt	Veränderung gegenüber	
							Vorquartal	Vorjahres- quartal
1 000 EUR						%		
Bauhauptgewerbe insgesamt	810 794	868 281	868 281	901 975	832 660	916 993	10,1	5,6
Hochbau insgesamt	418 837	392 629	392 629	401 086	397 487	391 646	-1,5	-0,3
Wohnungsbau	67 303	73 712	73 712	83 921	65 372	73 781	12,9	0,1
gewerblicher Hochbau	143 741	130 148	130 148	139 360	188 492	173 228	-8,1	33,1
gewerblicher und industrieller Bau	142 695	129 583	129 583	138 463	187 872	172 334	-8,3	33,0
Bahn und Post	.	316	316	.	187	287	.	.
landwirtschaftlicher Bau	.	249	249	.	433	607	.	.
öffentlicher Hochbau	207 794	188 769	188 769	177 805	143 623	144 637	0,7	-23,4
Organisationen ohne Erwerbszweck	10 780	13 204	13 204	12 810	12 092	9 239	-23,6	-30,0
Körperschaften des öffentl. Rechts	197 014	175 565	175 565	164 995	131 531	135 398	2,9	-22,9
Tiefbau insgesamt	391 957	475 652	475 652	500 889	435 173	525 347	20,7	10,4
gewerblicher Tiefbau	38 122	54 535	54 535	56 889	56 763	76 619	35,0	40,5
gewerblicher und industrieller Bau	33 634	49 177	49 177	49 636	46 328	63 910	38,0	30,0
Bahn und Post	4 488	5 358	5 358	7 253	10 435	12 709	21,8	137,2
öffentlicher Tiefbau	123 747	136 116	136 116	148 485	121 316	153 914	26,9	13,1
Straßenbau	230 088	285 001	285 001	295 515	257 094	294 814	14,7	3,4

1) Ohne Umsatzsteuer.



6. Beschäftigung und Umsatz nach Bauarten und Auftraggebern im April 2006
- Hochgerechnete Ergebnisse für alle Betriebe -

Merkmal	April 2006	März 2006	April 2005	Veränderung in % gegenüber dem		Januar bis April		
				Vor- monat	Vorjahres- monat	2005	2006	Verände- rung in %
Beschäftigte insgesamt (MD)	35 015	34 212	36 074	2,3	-2,9	35 486	34 428	-3,0
ausländische Arbeitnehmer	1 935	1 926	2 145	0,5	-9,8	2 083	1 916	-8,0
Tätige Inhaber ¹⁾	2 637	2 637	2 803	0,0	-5,9	2 772	2 653	-4,3
Angestellte ²⁾	7 087	7 040	7 315	0,7	-3,1	7 283	7 063	-3,0
Facharbeiter, Poliere und Meister	17 840	17 259	18 303	3,4	-2,5	17 948	17 455	-2,8
Fachwerker und Werker	5 482	5 291	5 764	3,6	-4,9	5 575	5 279	-5,3
gewerbl. Auszubildende	1 969	1 985	1 889	-0,8	4,2	1 908	1 979	3,7
Bruttolöhne (1 000 EUR)	56 577	47 568	59 347	18,9	-4,7	199 167	193 357	-2,9
Bruttogehälter (1 000 EUR)	20 121	19 292	20 397	4,3	-1,4	80 166	77 700	-3,1
Geleistete Arbeitsstunden (1 000 Stunden)	3 467	3 060	3 798	13,3	-8,7	11 129	10 612	-4,6
Hochbau insgesamt	2 013	1 913	2 246	5,2	-10,4	7 103	6 678	-6,0
Wohnungsbau	1 388	1 245	1 514	11,5	-8,3	4 565	4 345	-4,8
gewerblicher Hochbau	449	477	519	-5,9	-13,5	1 801	1 681	-6,7
gewerblicher und industrieller Bau	437	472	500	-7,4	-12,6	1 763	1 643	-6,8
Bahn und Post	9	5	9	80,0	0,0	25	25	0,0
landwirtschaftlicher Bau	3	0	10	X	-70,0	13	13	0,0
öffentlicher Hochbau	176	191	213	-7,9	-17,4	737	652	-11,5
Organisationen ohne Erwerbszweck	28	33	42	-15,2	-33,3	147	114	-22,4
Körperschaften des öffentl. Rechts	148	158	171	-6,3	-13,5	590	538	-8,8
Tiefbau insgesamt	1 454	1 147	1 552	26,8	-6,3	4 026	3 934	-2,3
gewerblicher Tiefbau	365	346	387	5,5	-5,7	1 099	1 148	4,5
gewerblicher und industrieller Bau	300	275	309	9,1	-2,9	888	925	4,2
Bahn und Post	65	71	78	-8,5	-16,7	211	223	5,7
öffentlicher Tiefbau	423	345	500	22,6	-15,4	1 330	1 236	-7,1
Straßenbau	666	456	665	46,1	0,2	1 597	1 550	-2,9
Baugewerblicher Umsatz (1 000 EUR) ³⁾	312 649	245 597	278 184	27,3	12,4	874 951	924 736	5,7
Hochbau insgesamt	203 568	161 169	168 790	26,3	20,6	567 945	618 264	8,9
Wohnungsbau	116 312	78 581	89 297	48,0	30,3	287 005	314 102	9,4
gewerblicher Hochbau	53 059	48 486	52 493	9,4	1,1	179 432	185 367	3,3
gewerblicher und industrieller Bau	51 753	47 935	51 438	8,0	0,6	177 094	181 719	2,6
Bahn und Post	947	224	126	322,8	651,6	694	1 758	153,3
landwirtschaftlicher Bau	359	327	929	9,8	-61,4	1 644	1 890	15,0
öffentlicher Hochbau	34 197	34 102	27 000	0,3	26,7	101 508	118 795	17,0
Organisationen ohne Erwerbszweck	1 921	2 771	2 825	-30,7	-32,0	13 486	8 203	-39,2
Körperschaften des öffentl. Rechts	32 276	31 331	24 175	3,0	33,5	88 022	110 592	25,6
Tiefbau insgesamt	109 081	84 428	109 394	29,2	-0,3	307 006	306 472	-0,2
gewerblicher Tiefbau	24 703	24 009	26 755	2,9	-7,7	70 593	75 192	6,5
gewerblicher und industrieller Bau	19 414	19 509	22 483	-0,5	-13,7	59 706	59 923	0,4
Bahn und Post	5 289	4 500	4 272	17,5	23,8	10 887	15 269	40,2
öffentlicher Tiefbau	34 035	26 834	35 025	26,8	-2,8	106 990	104 060	-2,7
Straßenbau	50 343	33 585	47 614	49,9	5,7	129 423	127 220	-1,7
Sonstiger Umsatz (1 000 EUR) ³⁾	3 223	3 390	4 111	-4,9	-21,6	11 981	12 946	8,1
Gesamtumsatz (1 000 EUR) ³⁾	315 872	248 987	282 295	26,9	11,9	886 932	937 682	5,7

1) Einschl. unbezahlt mithelfender Familienangehöriger. - 2) Einschl. kaufmännisch und technisch Auszubildender. - 3) Ohne Umsatzsteuer.

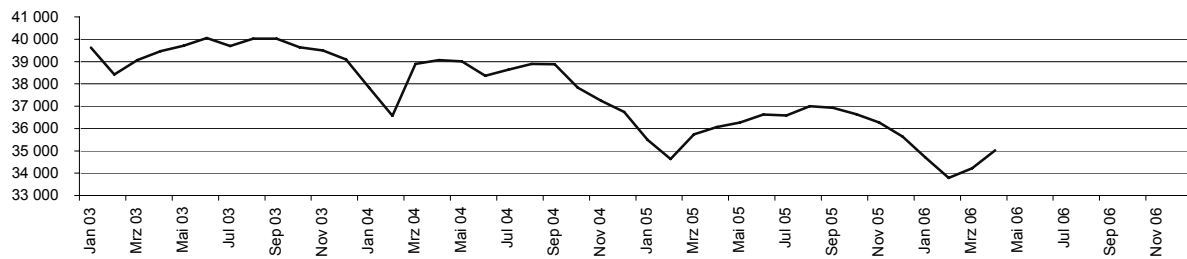
7. Beschäftigung und Umsatz 1998 bis 2006 nach Monaten
- Hochgerechnete Ergebnisse für alle Betriebe -

Jahr	Monat	Beschäftigte	Geleistete Arbeits- stunden	Bruttolöhne und -gehälter		Umsatz ¹⁾	
				insgesamt	darunter Löhne	insgesamt	baugew. Umsatz
		Anzahl	1 000	1 000 EUR			
1998	Monatsdurchschnitt	48 170	4 887	100 461	77 146	366 821	362 025
1999	Monatsdurchschnitt	47 826	4 841	102 276	78 091	370 522	365 883
2000	Monatsdurchschnitt	46 850	4 989	102 030	78 057	373 253	369 841
2001	Monatsdurchschnitt	44 678	4 494	98 237	74 109	356 322	352 053
2002	Monatsdurchschnitt	42 573	4 142	95 125	71 188	348 914	344 480
2003	Monatsdurchschnitt	39 526	3 967	89 584	66 795	335 047	331 852
2004	Monatsdurchschnitt	38 163	3 780	85 009	62 782	346 478	343 057
2005	Monatsdurchschnitt						
2003	Januar	39 620	2 608	79 854	58 238	239 306	236 029
	Februar	38 417	2 635	68 827	47 548	202 334	199 556
	März	39 067	3 860	81 267	59 597	262 563	260 181
	April	39 465	4 421	93 309	70 573	325 769	322 067
	Mai	39 711	4 324	90 718	68 632	341 043	337 046
	Juni	40 054	4 295	91 494	67 518	349 908	345 961
	Juli	39 695	4 845	95 270	71 971	395 939	392 410
	August	40 028	3 821	92 209	70 003	331 171	328 360
	September	40 018	4 711	92 395	70 529	372 132	369 486
	Oktober	39 644	4 668	92 920	70 607	412 739	409 332
	November	39 490	4 198	102 026	74 961	386 570	384 253
	Dezember	39 100	3 221	94 716	71 368	401 084	397 546
2004	Januar	37 837	2 484	77 016	55 216	216 713	213 644
	Februar	36 574	2 925	71 826	50 477	209 757	207 522
	März	38 892	4 038	81 579	59 356	326 005	321 689
	April	39 064	4 153	89 453	67 053	315 978	313 431
	Mai	39 003	3 970	84 699	62 901	326 259	323 537
	Juni	38 361	4 305	88 749	65 105	359 355	355 360
	Juli	38 634	4 263	88 150	65 772	373 330	370 286
	August	38 895	3 707	88 912	67 698	359 762	355 955
	September	38 872	4 542	87 107	65 829	372 805	368 781
	Oktober	37 830	4 181	82 664	61 462	362 163	357 714
	November	37 245	3 853	94 724	69 303	394 435	391 142
	Dezember	36 744	2 935	85 231	63 210	541 169	537 626
2005	Januar	35 498	2 358	70 010	49 636	200 515	197 688
	Februar	34 635	2 055	60 016	40 164	171 789	169 727
	März	35 738	2 918	69 563	50 020	232 333	229 352
	April	36 074	3 798	79 744	59 347	282 295	278 184
	Mai	36 273	3 578	80 033	60 110	287 767	283 749
	Juni	36 626	4 270	82 947	61 379	349 083	344 078
	Juli	36 587	4 050	80 183	59 739	375 150	370 237
	August	37 007	3 766	86 648	66 533	347 265	342 150
	September	36 935	4 085	83 697	63 715	356 087	351 592
	Oktober	36 637	3 839	80 729	61 094	346 927	342 573
	November	36 263	3 705	93 797	69 432	371 957	367 548
	Dezember	35 639	2 803	79 874	59 166	389 421	385 892
2006	Januar	34 695	1 937	67 855	48 348	183 677	180 450
	Februar	33 789	2 148	59 644	40 864	189 146	186 040
	März	34 212	3 060	66 860	47 568	248 987	245 597
	April	35 015	3 467	76 698	56 577	315 872	312 649
	Mai						
	Juni						
	Juli						
	August						
	September						
	Oktober						
	November						
	Dezember						

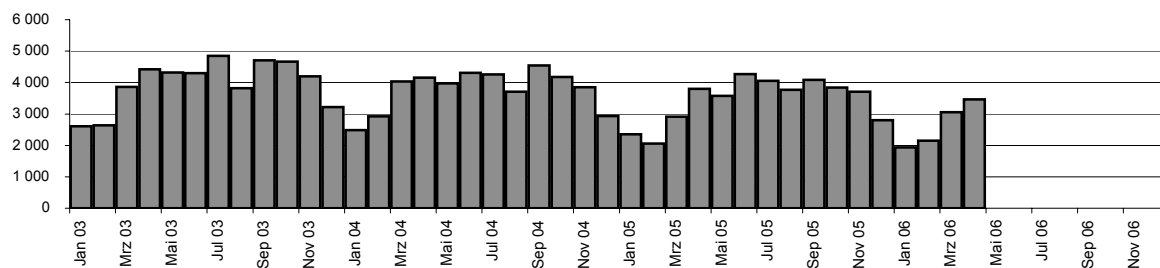
1) Ohne Umsatzsteuer.

Entwicklung ausgewählter Merkmale im Bauhauptgewerbe 2003 bis 2006 nach Monaten

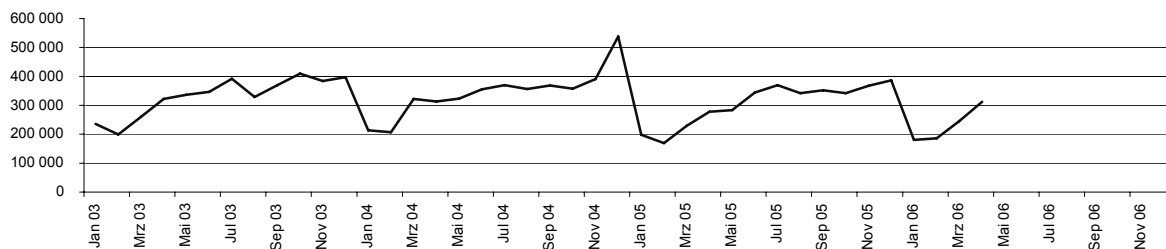
1. Beschäftigte im Bauhauptgewerbe 2003 bis 2006 nach Monaten (Anzahl)
(Hochgerechnete Ergebnisse für alle Betriebe)



2. Geleistete Arbeitsstunden im Bauhauptgewerbe 2003 bis 2006 nach Monaten (in 1000 Stunden)
(Hochgerechnete Ergebnisse für alle Betriebe)



3. Baugewerblicher Umsatz im Bauhauptgewerbe 2003 bis 2006 nach Monaten (in 1000 EUR)
(Hochgerechnete Ergebnisse für alle Betriebe)



4. Auftragseingang im Bauhauptgewerbe 2003 bis 2006 nach Monaten (in 1000 EUR)
(Betriebe von Unternehmen mit im Allgemeinen 20 und mehr Beschäftigten)

