



## Bauhauptgewerbe im Mai 2006

Vorbereitende Baustellenarbeiten, Hoch- und Tiefbau

Ergebnisse des Monatsberichts im Bauhauptgewerbe  
bei Betrieben von Unternehmen mit 20 und mehr Beschäftigten

## Inhalt

Seite

<b>Vorbemerkungen</b> .....	3
-----------------------------	---

### Tabellenteil

#### **Betriebe von Unternehmen mit 20 und mehr Beschäftigten**

1. Betriebe, Beschäftigung, Umsatz und Auftragseingang 1997 bis 2006 nach Monaten.....	5
2. Betriebe, Beschäftigung und Umsatz nach Wirtschaftszweigen im Mai 2006.....	6
3. Betriebe, Beschäftigung, Umsatz und Auftragseingang nach Bauarten und Auftraggebern im Mai 2006.....	7
4. Betriebe, Beschäftigung, Umsatz und Auftragseingang nach Verwaltungsbezirken im Mai 2006....	8
5. Auftragsbestand nach Bauarten und Auftraggebern im 1. Quartal 2006.....	9

#### **Hochgerechnete Ergebnisse für alle Betriebe**

6. Beschäftigung und Umsatz nach Bauarten und Auftraggebern im Mai 2006.....	10
7. Beschäftigung und Umsatz 1997 bis 2006 nach Monaten.....	11

### Schaubilder

1. Auftragsbestand nach Bauarten und Auftraggebern im 1. Quartal 2006.....	9
2. Beschäftigte 2003 bis 2006 nach Monaten.....	12
3. Geleistete Arbeitsstunden 2003 bis 2006 nach Monaten.....	12
4. Baugewerblicher Umsatz 2003 bis 2006 nach Monaten.....	12
5. Auftragseingang 2003 bis 2006 nach Monaten.....	12

### **Zeichenerklärung** (nach DIN 55301)

0	weniger als die Hälfte von 1 in der letzten besetzten Stelle, jedoch mehr als nichts
-	nichts vorhanden (genau null)
...	Angabe fällt später an
/	keine Angabe, da Zahlenwert nicht sicher genug
.	Zahlenwert unbekannt oder geheim zu halten
x	Tabellenfach gesperrt, weil Aussage nicht sinnvoll
p	vorläufige Zahl
r	berichtigte Zahl
s	geschätzte Zahl

Geringfügige Abweichungen in den Summen sind auf Runden der Zahlen zurückzuführen.  
Abweichungen gegenüber früheren Veröffentlichungen erklären sich durch inzwischen vorgenommene Korrekturen.

## Vorbemerkungen

### Rechtsgrundlage

Rechtsgrundlage ist das Gesetz über die Statistik im Produzierenden Gewerbe (ProdGewStatG) in der Fassung der Bekanntmachung vom 21. März 2002 (BGBl. I S. 1181), zuletzt geändert durch Artikel 104 der Verordnung vom 25. November 2003 (BGBl. I S. 2304), in Verbindung mit dem Bundesstatistikgesetz (BStatG) vom 22. Januar 1987 (BGBl. I S. 462, 565), zuletzt geändert durch Artikel 2 des Gesetzes vom 9. Juni 2005 (BGBl. I S. 1534). Erhoben werden die Tatbestände zu § 4 Buchstabe A Ziffer I sowie Ziffer III ProdGew-StatG.

### Berichtskreis

Zum Monatsbericht melden alle bauhauptgewerblichen Betriebe von Unternehmen des produzierenden Gewerbes mit im Allgemeinen 20 und mehr Beschäftigten, bauhauptgewerbliche Betriebe mit 20 und mehr Beschäftigten von Unternehmen außerhalb des produzierenden Gewerbes sowie alle Arbeitsgemeinschaften.

Einmal jährlich, und zwar für den Berichtsmonat Juni, werden auch die Unternehmen mit 1-19 Beschäftigten erfasst (Totalerhebung). Der Berichtskreis der monatlich meldenden Betriebe wird ab Oktober eines jeden Jahres an Hand der Zahl der Beschäftigten aus der Totalerhebung im Juni neu festgelegt.

### Methodische Hinweise

Erhoben werden jeweils nur die im Bauhauptgewerbe tätigen Bereiche der Betriebe mit ihrer inländischen Tätigkeit.

a) Die Tabellen 1, 2, 3, 4 und 5 enthalten Angaben für Betriebe von Unternehmen mit 20 und mehr Beschäftigten.

b) In den Tabellen 6 und 7 sind monatlich hochgerechnete Zahlen für alle Betriebe enthalten, wobei die Hochrechnung mit Faktoren aus der Totalerhebung im Juni erfolgt. Die ermittelten Werte sind für die Berichtsmonate Oktober bis Februar endgültig, für die weiteren Monate bis einschließlich September des nächsten Jahres gelten sie als vorläufig. Mit zunehmendem zeitlichen Abstand zur Juni-Erhebung treten in der Regel Änderungen in der Beschäftigtenzahl und Betriebsstruktur sowie in der Tätigkeit der Betriebe auf, die durch die Aufschätzung zum Teil erfasst werden können. Um diesen Mangel zu beheben erfolgt eine nachträgliche Berichtigung anhand der Ergebnisse der neuen Totalerhebung.

## Definitionen

**Beschäftigte:** Alle am Monatsende im Betrieb tätigen Personen einschl. tätige Inhaber und Mitinhaber sowie unbezahlt mithelfende Familienangehörige, soweit sie mindestens 55 Stunden monatlich im Betrieb tätig sind, weiterhin alle Personen, die in einem Arbeitsverhältnis zum Betrieb stehen (z. B. Direktoren, Volontäre, Praktikanten und Auszubildende).

**Geleistete Arbeitsstunden:** Alle von Inhabern, Angestellten, Arbeitern und Auszubildenden auf Baustellen und Bauhöfen tatsächlich geleisteten (nicht die bezahlten) Arbeitsstunden. Nicht einbezogen sind die für Bürotätigkeit geleisteten Arbeitsstunden.

**Lohn- und Gehaltssumme:** Bei den Bruttolöhnen und Bruttogehältern ist die Summe der lohnsteuerpflichtigen Bruttobezüge (Bar- und Sachbezüge) anzugeben. Diese Beträge verstehen sich ohne Arbeitgeberanteile zur Kranken-, Renten- und Arbeitslosenversicherung, ohne Beiträge zu den Sozialkassen des Baugewerbes, ohne Winterbau-Umlage, ohne Aufwendungen für die betriebliche Alters-, Invaliditäts- und Hinterbliebenenversorgung, ohne gezahltes Vorruhestandsgeld. Die Entgelte für Poliere, Schachtmeister und Meister sind zur Bruttolohnsumme und nicht zur Bruttogehaltssumme gerechnet. In den Gehältern sind auch die Bezüge von Gesellschaftern, Vorstandsmitgliedern und anderen leitenden Kräften enthalten, soweit sie steuerlich als Einkünfte aus nichtselbständiger Arbeit anzusehen sind.

**Baugewerblicher Umsatz:** Die dem Finanzamt für die Umsatzsteuer zu meldenden steuerbaren (steuerpflichtigen und steuerfreien) Beträge für Bauleistungen in der Bundesrepublik Deutschland und die baugewerblichen Umsätze in Zoll-ausschlussgebieten (z.B. deutsche Freihäfen) einschließlich Umsatz aus Nachunternehmertätigkeit und Vergabe von Teilleistungen an Nachunternehmer.

**Sonstiger Umsatz:** Umsatz aus sonstigen eigenen Erzeugnissen und aus industriellen / handwerklichen Dienstleistungen sowie Umsatz aus Handelsware und aus sonstigen nichtindustriellen / handwerklichen Tätigkeiten.

**Auftragseingang:** Alle im Berichtsmonat eingegangenen und vom Betrieb fest akzeptierten Aufträge für baugewerbliche Leistungen entsprechend der Verdingungsverordnung für Bauleistungen, ohne Umsatzsteuer. Um Doppelzahlungen zu vermeiden, wird der Auftragseingang nur von dem Betrieb gemeldet, der den Bauauftrag ausführen wird, d.h. an Nachunternehmer zu vergebende Teile von Bauaufträgen werden nicht in die eigene Meldung einbezogen.

**Auftragsbestand:** Alle am Ende des Berichtszeitraumes vorliegenden, fest akzeptierten, noch nicht ausgeführten Aufträge für baugewerbliche Leistungen entsprechend der Verdingungsverordnung für Bauleistungen, ohne Umsatzsteuer.

## **Arten der Bauten/Bauarten bzw. Auftraggeber/-gruppen**

### 1. Bauarten unabhängig vom Auftraggeber

#### **Wohnungsbau**

Zum Wohnungsbau gehören alle Bauten, die überwiegend Wohnbedürfnissen dienen. Für die Bundeswehr oder für im Bundesgebiet stationierte ausländische Streitkräfte gebaute Wohnungen zählen ebenso zum Wohnungsbau.

#### **Landwirtschaftlicher Bau**

Hierzu gehören Scheunen, Ställe, Silos, Garagen für landwirtschaftliche Fahrzeuge, ferner Entwässerungsanlagen und sonstige Wasserbauten, die besonders der Intensivierung der Landwirtschaft dienen. Kombinierte Gebäude mit Wohnung, Stallung und Scheune sind landwirtschaftliche Gebäude, es sei denn, flächenmäßig überwiegt der Wohnteil. Bei getrennter Bauweise sind nur Stallung und Scheune als landwirtschaftliche Bauten anzusehen.

#### **Straßenbau**

Zu den Straßenbauten zählen Straßen, Autobahnen und Wege für Kraftfahrzeuge, Fußgänger und Radfahrer sowie Park- und Abstellplätze. Zum Straßenbau rechnen neben den notwendigen Erdbewegungen und dem Straßenunterbau und der Straßendecke auch die Steinsetzerei, die Asphaltiererei, die Pflasterei sowie auch die Entwässerungsanlagen, Böschungsbefestigungen, Rand- und Seitenstreifen, Leitplanken sowie Durchlässe bis 2 m lichte Weite.

### 2. Bauarten nach Auftraggeber/-gruppen

#### **Gewerblicher und industrieller Bau**

Hierzu gehören alle überwiegend gewerblichen Zwecken dienenden Bauten für die private Wirtschaft, ferner Wasser-, Gas- und Elektrizitätswerke für Versorgungsbetriebe öffentlich-rechtlicher Körperschaften.

Zum gewerblichen und industriellen Tiefbau zählen u.a. Rohrleitungsbau, Kanalanlagen, Tiefbauten für die Elektrizitätsverteilung, bergbauliche Schachtanlagen, unterirdische Tankanlagen und Lager, soweit sie nicht für Menschen zugänglich sind.

#### **Bauten für Bahn und Post**

Hierzu zählen alle Hochbauten und Tiefbauten, die von der Deutschen Bahn AG, der Deutschen Post AG, der Deutschen Postbank AG und der Deutschen Telekom AG (Nachfolgeunternehmen der Deutschen Bundesbahn/ Deutschen Reichsbahn bzw. der Deutschen Bundespost) in Auftrag gegeben wurden.

Zum Hochbau für Bahn und Post gehören u.a. Bahnhöfe, Post- und Fernmeldeämter, Ausbesserungswerke, Verwaltungsgebäude.

Zum Tiefbau für Bahn und Post gehören u.a. Gleisanlagen, Tunnel- und Eisenbahnbrückenbauten, Fernsprech-, Telegraf- und technische Funkbetriebsbauten.

#### **Bauten für Körperschaften des öffentlichen Rechts und Organisationen ohne Erwerbszweck**

Hierzu gehören alle öffentlichen Zwecken dienende Hochbauten und Tiefbauten im Auftrag von Bund, Ländern, Gemeinde- und Zweckverbänden, von Trägern der Sozialversicherung sowie von Organisationen, Gewerkschaften, Parteien u.a.).

## **Systematiken**

Ab Januar 1996 werden die Erhebungen im Bauhauptgewerbe nach der "Klassifikation der Wirtschaftszweige, Ausgabe 1993 (WZ93)" durchgeführt, welche die bisherige Systematik der Wirtschaftszweige, Fassung für die Statistik im Produzierenden Gewerbe (SYPRO) abgelöst hat. Die WZ 93 ist von der in der Europäischen Union verbindlichen Wirtschaftszweigklassifikation NACE, Rev.1 abgeleitet, so dass eine Vergleichbarkeit der statistischen Ergebnisse innerhalb der Europäischen Union gegeben ist. Diese Ergebnisse sind mit den bis 1995 veröffentlichten Angaben für den nach bisheriger Systematik (SYPRO) abgegrenzten Berichtskreis nur eingeschränkt vergleichbar.

Mit Beginn des Jahres 2003 wurden aufgrund der Änderung der NACE Rev.1 in die NACE Rev.1.1 die Statistiken, darunter die des Baugewerbes, auf die neue "Klassifikation der Wirtschaftszweige 2003" (WZ 2003) umgestellt und ersetzt die bisherige Wirtschaftsklassifikation 1993 (WZ93). Da sich die Struktur der WZ 2003 gegenüber der WZ 93 nur geringfügig änderte, war eine Doppelaufbereitung oder Rückrechnung auf die neue Wirtschaftszweigklassifikation nicht erforderlich. Der bisherige Wirtschaftszweig 45.11.3 "Landeskulturbau und Renaturierung von Gewässern" gehört nicht mehr zum Bauhauptgewerbe. Die übrigen Änderungen betreffen in erster Linie sprachliche Anpassungen.

## **Veröffentlichungen**

Ergebnisse für das Bundesgebiet werden vom Statistischen Bundesamt, 65180 Wiesbaden, in der Reihe „Ausgewählte Zahlen für die Bauwirtschaft“ veröffentlicht.

1. Betriebe, Beschäftigung, Umsatz und Auftragseingang 1998 bis 2006 nach Monaten  
- Betriebe von Unternehmen mit 20 und mehr Beschäftigten -

Jahr	Monat	Betriebe	Beschäftigte	Geleistete Arbeits- stunden	Bruttolöhne und -gehälter		Umsatz <sup>1)</sup>		Auftrags- einkang <sup>1)</sup>
					insgesamt	darunter Löhne	insgesamt	baugew. Umsatz	
		Anzahl		1 000	1 000 EUR				
1998	Monatsdurchschnitt	564	26 763	2 753	64 435	48 339	237 661	233 949	207 809
1999	Monatsdurchschnitt	551	26 241	2 738	65 269	48 698	244 839	241 176	202 114
2000	Monatsdurchschnitt	529	25 801	2 697	65 637	49 185	250 724	247 898	196 841
2001	Monatsdurchschnitt	510	24 361	2 467	62 455	46 066	238 309	234 809	191 677
2002	Monatsdurchschnitt	476	22 837	2 270	59 714	43 468	228 125	224 397	184 556
2003	Monatsdurchschnitt	436	20 851	2 084	55 885	40 560	214 027	211 422	171 365
2004	Monatsdurchschnitt	405	19 161	1 904	51 453	36 798	214 497	211 710	160 894
2005	Monatsdurchschnitt	371	17 544	1 726	46 152	32 575	192 231	189 204	162 953
2003	Januar	444	21 045	1 388	49 745	35 213	163 824	161 073	128 236
	Februar	439	20 388	1 415	43 054	28 749	125 747	123 415	152 340
	März	439	20 609	2 032	50 975	36 379	164 500	162 507	192 588
	April	443	20 818	2 343	58 393	43 079	203 009	199 911	177 800
	Mai	441	20 965	2 259	56 770	41 894	214 751	211 406	170 127
	Juni	442	20 943	2 240	57 477	41 093	221 703	219 084	195 544
	Juli	442	21 025	2 507	59 625	43 932	252 089	249 136	195 016
	August	444	21 191	2 044	57 688	42 731	216 805	214 453	190 548
	September	440	21 175	2 488	57 780	43 052	238 513	236 298	211 462
	Oktober	421	20 826	2 431	57 390	42 508	268 188	265 392	180 748
	November	421	20 728	2 180	63 180	45 129	241 646	239 746	133 177
	Dezember	420	20 501	1 681	58 538	42 966	257 544	254 640	128 792
2004	Januar	419	19 763	1 222	47 782	33 242	139 033	136 514	92 362
	Februar	413	19 102	1 469	44 628	30 389	129 108	127 274	106 122
	März	414	19 349	2 013	49 207	34 605	200 137	196 679	178 608
	April	413	19 425	2 109	53 811	39 093	194 589	192 548	177 663
	Mai	411	19 398	2 010	50 994	36 672	202 889	200 707	196 135
	Juni	407	19 320	2 181	54 043	38 169	224 581	221 380	213 649
	Juli	406	19 227	2 123	53 050	38 346	232 646	230 207	178 451
	August	405	19 296	1 885	53 408	39 469	221 572	218 523	150 141
	September	405	19 295	2 278	52 359	38 379	235 322	232 098	200 045
	Oktober	389	18 873	2 103	49 752	35 871	226 475	222 734	164 551
	November	388	18 577	1 968	57 090	40 447	251 817	249 047	146 415
	Dezember	387	18 305	1 486	51 308	36 891	315 789	312 811	126 580
2005	Januar	383	17 657	1 149	42 308	28 969	126 728	124 351	106 331
	Februar	377	17 205	996	36 439	23 441	105 526	103 792	106 432
	März	375	17 151	1 438	40 590	27 667	142 221	139 989	167 089
	April	375	17 376	1 919	46 314	32 826	174 208	171 130	160 344
	Mai	373	17 469	1 785	46 422	33 248	176 476	173 468	183 442
	Juni	372	17 565	2 139	47 856	33 640	210 602	206 956	186 010
	Juli	370	17 648	1 997	46 562	33 043	232 029	228 351	168 211
	August	371	17 842	1 881	50 102	36 801	216 794	212 965	187 046
	September	370	17 816	2 072	48 455	35 242	220 712	217 347	213 148
	Oktober	363	17 823	1 968	47 121	34 147	217 235	213 913	180 997
	November	359	17 637	1 917	54 906	38 807	235 328	231 964	150 307
	Dezember	359	17 336	1 449	46 752	33 069	248 917	246 224	146 081
2006	Januar	355	16 813	956	39 912	27 023	117 585	115 123	101 368
	Februar	352	16 355	1 028	35 249	22 840	112 181	109 811	176 286
	März	350	16 598	1 534	39 334	26 587	154 139	151 552	183 214
	April	352	17 028	1 779	44 917	31 622	188 017	185 558	184 485
	Mai	347	17 166	2 033	48 149	34 260	219 207	216 375	193 086
	Juni								
	Juli								
	August								
	September								
	Oktober								
	November								
	Dezember								

1) Ohne Umsatzsteuer.

**2. Betriebe, Beschäftigung und Umsatz nach Wirtschaftszweigen im Mai 2006**  
**- Betriebe von Unternehmen mit 20 und mehr Beschäftigten -**

WZ 2003	Wirtschaftszweig	Betriebe	Be- schäftigte	Geleistete Arbeits- stunden	Bruttolöhne und -gehälter		Umsatz <sup>1)</sup>	
					insgesamt	darunter Löhne	insgesamt	baugew. Umsatz
		Anzahl		1 000	1 000 EUR			
45.1	<b>Vorbereitende Baustellenarbeiten</b>	14	426	58	1 220	929	4 732	4 516
45.11	Abbruch-, Spreng- u. Entrümmerungsgewerbe, Erdbewegungsarbeiten	13	-	-	-	-	-	-
45.11.1	Abbruch-, Spreng- u. Entrümmerungsgewerbe	6	-	-	-	-	-	1 514
45.11.2	Erdbewegungsarbeiten	7	214	30	-	469	2 328	-
45.11.4	Aufschließung von Lagerstätten; Auffüllen stillgelegter Lagerstätten	-	-	-	-	-	-	-
45.12	Test- und Suchbohrung	1	-	-	-	-	-	-
45.2	<b>Hoch- und Tiefbau</b>	333	16 740	1 976	46 929	33 331	214 474	211 859
45.21	Hochbau, Brücken- und Tunnelbau u.Ä.	177	8 400	940	23 619	16 168	105 962	105 722
45.21.1	Hoch- und Tiefbau, ohne ausgepr. Schwerpunkt	53	3 523	388	9 705	6 925	39 807	39 743
45.21.2	Hochbau (ohne Fertigteilbau)	88	3 418	362	9 649	6 155	47 212	47 059
45.21.3	Errichtung von Fertigteilbauten aus Beton im Hochbau aus selbst hergestellten Fertigteilen	2	-	-	-	-	-	-
45.21.4	Errichtung von Fertigteilbauten aus Beton im Hochbau aus fremd bezogenen Fertigteilen	-	-	-	-	-	-	-
45.21.5	Errichtung von Fertigteilbauten aus Holz u. Kunststoffen im Hochbau aus fremd bezogenen Fertigteilen	-	-	-	-	-	-	-
45.21.6	Brücken- und Tunnelbau u.Ä.	2	-	-	-	-	-	-
45.21.7	Rohrleitungs- und Kabelleitungstiefbau	32	1 327	175	3 665	2 780	16 310	16 287
45.22	Dachdeckerei, Bauspenglerei, Abdichtungen und Zimmerei	44	-	-	-	-	-	-
45.22.1	Dachdeckerei und Bauspenglerei	29	880	110	2 193	1 670	9 420	9 325
45.22.2	Abdichtung gegen Wasser und Feuchtigkeit	3	-	-	-	-	-	-
45.22.3	Zimmerei und Ingenieurholzbau	12	363	32	804	509	3 156	3 057
45.23	Bau von Straßen, Bahnverkehrsstrecken, Rollbahnen und Sportanlagen	67	4 679	622	13 305	10 141	70 022	68 688
45.23.1	Bau von Straßen, Rollbahnen und Sportanlagen	60	4 404	587	12 433	9 454	66 550	65 216
45.23.2	Bau von Bahnverkehrsstrecken	7	275	34	872	687	3 471	3 471
45.24	Wasserbau	1	-	-	-	-	-	-
45.25	Sonstiger spezialisierter Hoch- und Tiefbau	44	2 247	256	6 450	4 512	23 711	22 864
45.25.1	Brunnenbau	1	-	-	-	-	-	-
45.25.2	Schachtbau	-	-	-	-	-	-	-
45.25.3	Schornstein-, Feuerungs- und Industrieofenbau	3	414	36	-	746	-	-
45.25.4	Gerüstbau	7	207	26	558	412	2 204	2 134
45.25.5	Gebäudetrocknung	2	-	-	-	-	-	-
45.25.6	Sonstiger spezialisierter Hoch- und Tiefbau, a.n.g.	31	1 457	179	4 008	3 126	18 246	17 887
45.1/2	<b>Bauhauptgewerbe insgesamt</b>	347	17 166	2 034	48 149	34 260	219 206	216 375

1) Ohne Umsatzsteuer.

3. Betriebe, Beschäftigung, Umsatz und Auftragseingang nach Bauarten und Auftraggebern im Mai 2006  
- Betriebe von Unternehmen mit 20 und mehr Beschäftigten -

Merkmal	Mai 2006	April 2006	Mai 2005	Veränderung in % gegenüber dem		Januar bis Mai		
				Vor- monat	Vorjahres- monat	2005	2006	Verände- rung in %
Betriebe (MD)	347	352	373	-1,4	-7,0	377	351	-6,9
Beschäftigte insgesamt (MD)	17 166	17 028	17 469	0,8	-1,7	17 372	16 792	-3,3
ausländische Arbeitnehmer	1 152	1 169	1 222	-1,5	-5,7	1 208	1 157	-4,2
Tätige Inhaber <sup>1)</sup>	127	127	137	0,0	-7,3	136	128	-5,9
Angestellte <sup>2)</sup>	3 655	3 589	3 686	1,8	-0,8	3 733	3 592	-3,8
Facharbeiter, Poliere und Meister	8 973	8 988	9 183	-0,2	-2,3	9 183	8 829	-3,9
Fachwerker und Werker	3 550	3 445	3 620	3,0	-1,9	3 464	3 364	-2,9
gewerbl. Auszubildende	861	879	843	-2,0	2,1	856	879	2,7
Bruttolöhne (1 000 EUR)	34 260	31 622	33 248	8,3	3,0	146 152	142 332	-2,6
Bruttogehälter (1 000 EUR)	13 889	13 295	13 174	4,5	5,4	65 921	65 230	-1,0
Geleistete Arbeitsstunden (1 000 Stunden)	2 033	1 779	1 785	14,3	13,9	7 288	7 332	0,6
Hochbau insgesamt	775	663	703	16,9	10,2	3 156	3 089	-2,1
Wohnungsbau	294	262	269	12,2	9,3	1 120	1 114	-0,5
gewerblicher Hochbau	334	282	309	18,4	8,1	1 424	1 387	-2,6
gewerblicher und industrieller Bau	329	275	296	19,6	11,1	1 387	1 363	-1,7
Bahn und Post	3	6	7	-50,0	-57,1	27	19	-29,6
landwirtschaftlicher Bau	2	1	6	.	-66,7	11	5	-54,5
öffentlicher Hochbau	147	119	125	23,5	17,6	612	588	-3,9
Organisationen ohne Erwerbszweck	21	16	20	31,3	5,0	101	87	-13,9
Körperschaften des öffentl. Rechts	126	103	105	22,3	20,0	511	501	-2,0
Tiefbau insgesamt	1 258	1 116	1 082	12,7	16,3	4 132	4 243	2,7
gewerblicher Tiefbau	245	230	214	6,5	14,5	914	970	6,1
gewerblicher und industrieller Bau	195	179	158	8,9	23,4	701	746	6,4
Bahn und Post	50	51	56	-2,0	-10,7	213	225	5,6
öffentlicher Tiefbau	382	329	340	16,1	12,4	1 358	1 344	-1,0
Straßenbau	631	557	528	13,3	19,5	1 860	1 929	3,7
Baugewerblicher Umsatz (1 000 EUR) <sup>3)</sup>	216 375	185 558	173 468	16,6	24,7	712 731	778 417	9,2
Hochbau insgesamt	93 239	98 163	85 962	-5,0	8,5	380 130	411 451	8,2
Wohnungsbau	29 041	29 825	24 123	-2,6	20,4	95 554	109 583	14,7
gewerblicher Hochbau	40 960	39 535	38 173	3,6	7,3	173 771	178 831	2,9
gewerblicher und industrieller Bau	40 816	38 848	37 985	5,1	7,5	172 772	177 221	2,6
Bahn und Post	37	631	96	-94,1	-61,5	623	1 207	93,7
landwirtschaftlicher Bau	107	56	92	91,1	16,3	375	403	7,5
öffentlicher Hochbau	23 238	28 803	23 666	-19,3	-1,8	110 805	123 037	11,0
Organisationen ohne Erwerbszweck	1 322	1 313	2 368	0,7	-44,2	11 927	6 930	-41,9
Körperschaften des öffentl. Rechts	21 916	27 490	21 298	-20,3	2,9	98 879	116 108	17,4
Tiefbau insgesamt	123 136	87 395	87 506	40,9	40,7	332 601	366 966	10,3
gewerblicher Tiefbau	19 208	16 763	15 830	14,6	21,3	63 046	70 149	11,3
gewerblicher und industrieller Bau	15 298	12 762	12 798	19,9	19,5	52 140	54 689	4,9
Bahn und Post	3 910	4 001	3 032	-2,3	29,0	10 906	15 460	41,8
öffentlicher Tiefbau	36 052	27 145	25 918	32,8	39,1	111 123	119 046	7,1
Straßenbau	67 876	43 487	45 758	56,1	48,3	158 432	177 770	12,2
Sonstiger Umsatz (1 000 EUR) <sup>3)</sup>	2 832	2 459	3 008	15,2	-5,9	12 428	12 710	2,3
Gesamtumsatz (1 000 EUR) <sup>3)</sup>	219 207	188 017	176 476	16,6	24,2	725 159	791 127	9,1
Auftragseingang (1 000 EUR) <sup>3)</sup>	193 086	184 485	183 442	4,7	5,3	723 638	838 441	15,9
Hochbau insgesamt	86 086	88 952	90 994	-3,2	-5,4	345 352	394 901	14,3
Wohnungsbau	21 349	21 338	23 083	0,1	-7,5	109 212	98 323	-10,0
gewerblicher Hochbau	42 858	51 451	38 707	-16,7	10,7	151 263	194 574	28,6
gewerblicher und industrieller Bau	42 520	50 121	38 022	-15,2	11,8	.	191 745	.
Bahn und Post	.	1 196	377	X	X	.	.	.
landwirtschaftlicher Bau	.	134	308	X	X	579	.	.
öffentlicher Hochbau	21 879	16 163	29 204	35,4	-25,1	84 878	102 003	20,2
Organisationen ohne Erwerbszweck	2 847	208	2 917	X	-2,4	9 747	7 282	-25,3
Körperschaften des öffentl. Rechts	19 032	15 955	26 287	19,3	-27,6	75 131	94 722	26,1
Tiefbau insgesamt	107 000	95 533	92 448	12,0	15,7	378 286	443 541	17,3
gewerblicher Tiefbau	21 133	11 947	9 681	76,9	118,3	54 791	70 624	28,9
gewerblicher und industrieller Bau	18 875	9 559	7 922	97,5	138,3	43 966	56 641	28,8
Bahn und Post	2 258	2 388	1 759	-5,4	28,4	10 824	13 983	29,2
öffentlicher Tiefbau	28 041	24 110	31 130	16,3	-9,9	131 961	147 538	11,8
Straßenbau	57 826	59 476	51 637	-2,8	12,0	191 535	225 379	17,7

1) Einschl. unbezahlt mithelfender Familienangehöriger. - 2) Einschl. kaufmännisch und technisch Auszubildender. - 3) Ohne Umsatzsteuer.

4. Betriebe, Beschäftigung, Umsatz und Auftragseingang nach Verwaltungsbezirken im Mai 2006  
- Betriebe von Unternehmen mit 20 und mehr Beschäftigten -

Verwaltungsbezirk	Betriebe	Beschäftigte	Geleistete Arbeits- stunden	Bruttolöhne und -gehälter		Umsatz <sup>1)</sup>		Auftrags- eingang <sup>1)</sup>
				insgesamt	darunter Löhne	insgesamt	baugew. Umsatz	
	Anzahl	1 000	1 000 EUR					
Kreisfreie Stadt Koblenz	9	463	58	1 391	1 031	6 496	6 496	4 431
Landkreise								
Ahrweiler	7	362	38	894	655	4 328	4 269	4 187
Altenkirchen (Ww.)	11	817	105	2 444	1 612	9 882	9 744	6 034
Bad Kreuznach	12	597	71	1 602	1 125	6 075	6 050	6 870
Birkenfeld	9	433	51	1 176	878	5 150	5 150	2 441
Cochem-Zell	8	673	89	1 797	1 272	10 744	10 742	4 013
Mayen-Koblenz	23	755	87	2 151	1 540	9 557	9 468	7 390
Neuwied	19	717	86	1 946	1 452	6 908	6 817	7 419
Rhein-Hunsrück-Kreis	18	1 231	149	3 338	2 444	14 377	13 239	19 020
Rhein-Lahn-Kreis	14	592	72	1 561	1 215	8 319	8 282	4 183
Westerwaldkreis	27	1 585	193	4 271	3 064	21 139	21 138	20 094
Kreisfreie Stadt Trier	6	284	35	750	559	1 783	1 549	2 225
Landkreise								
Bernkastel-Wittlich	17	695	87	1 733	1 418	7 345	7 222	6 181
Bitburg-Prüm	12	588	69	1 413	1 159	5 682	5 617	9 601
Daun	7	314	33	753	615	2 482	2 470	4 319
Trier-Saarburg	12	628	62	1 570	1 233	5 703	5 509	4 462
Kreisfreie Städte								
Frankenthal (Pfalz)	2	.	.	.	.	.	.	.
Kaiserslautern	8	643	68	2 397	1 213	13 903	13 899	7 635
Landau i.d.Pfalz	3	80	8	202	143	393	.	372
Ludwigshafen a.Rhein	11	620	71	1 928	1 285	6 033	6 033	5 990
Mainz	17	693	76	2 078	1 288	13 488	13 466	6 827
Neustadt a.d.Weinstr.	2	.	.	.	.	.	.	.
Pirmasens	5	286	33	800	565	4 235	4 201	3 357
Speyer	3	206	21	651	445	2 233	2 233	2 504
Worms	5	246	30	653	517	2 095	2 086	.
Zweibrücken	2	.	.	.	.	.	.	.
Landkreise								
Alzey-Worms	9	476	66	1 346	1 149	8 397	8 213	.
Bad Dürkheim	5	.	.	.	.	.	.	354
Donnersbergkreis	5	148	20	361	264	.	.	.
Germersheim	13	381	47	1 083	791	3 333	3 327	3 665
Kaiserslautern	9	436	57	1 228	985	4 025	4 025	2 951
Kusel	6	161	19	587	375	1 547	1 545	2 111
Südliche Weinstraße	7	236	29	578	476	2 651	2 651	843
Rhein-Pfalz-Kreis	7	559	54	1 945	1 096	8 197	8 197	.
Mainz-Bingen	13	715	91	1 991	1 460	9 071	8 813	14 449
Südwestpfalz	4	169	22	428	334	1 306	1 304	4 258
Rheinland-Pfalz	347	17 166	2 034	48 149	34 260	219 206	216 375	193 086
Kreisfreie Städte	73	.	.	.	.	55 625	55 240	37 652
Landkreise	274	.	.	.	.	163 581	161 135	155 434
Industrie- und Handels- kammerbezirke								
Koblenz	157	8 225	1 001	22 574	16 290	102 975	101 394	86 081
Trier	54	2 509	286	6 218	4 984	22 995	22 368	26 786
Rheinhausen	44	2 130	262	6 068	4 414	33 052	32 578	29 052
Pfalz	92	4 302	485	13 289	8 572	60 184	60 034	51 168

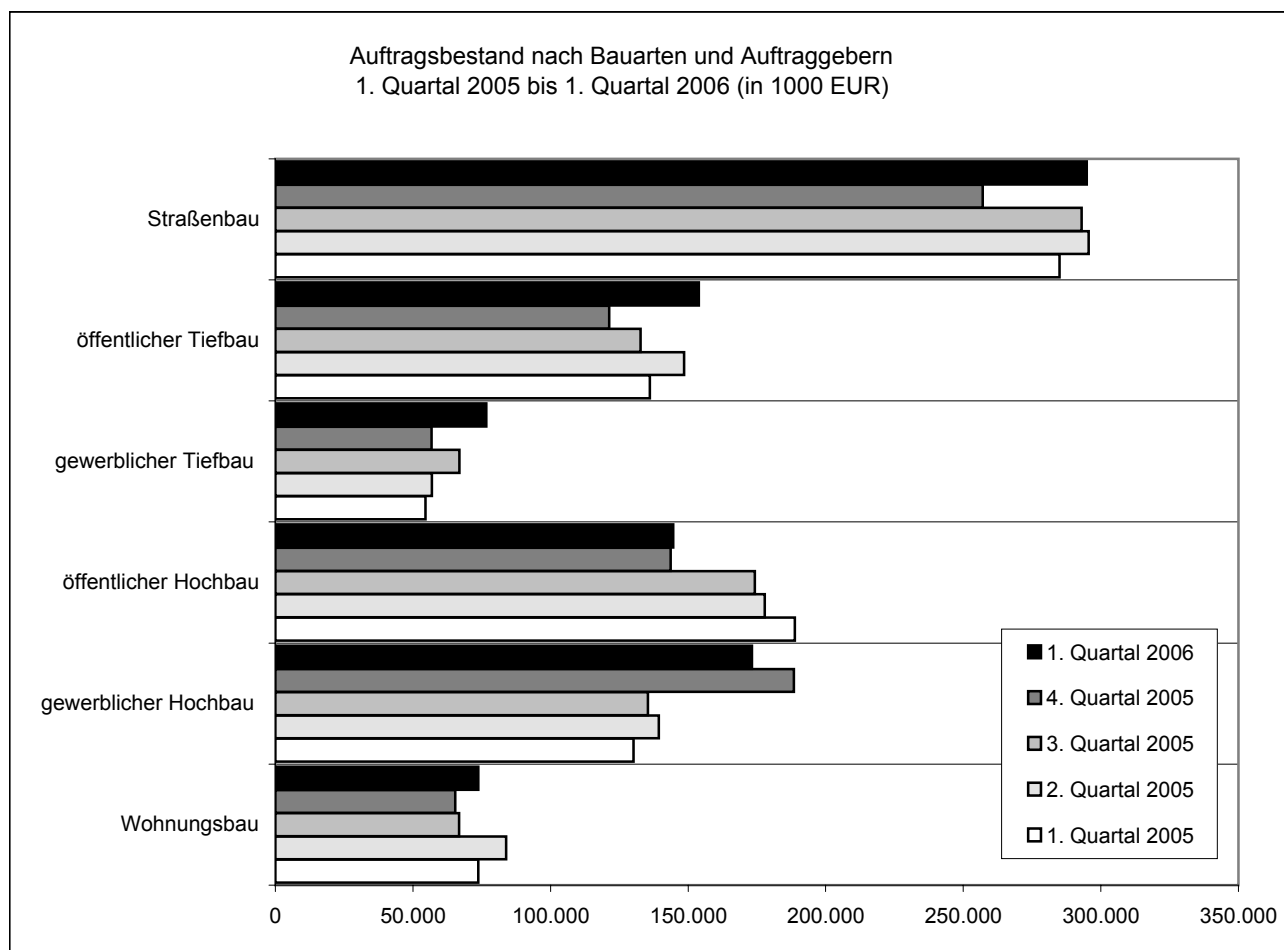
1) Ohne Umsatzsteuer.



5. Auftragsbestand <sup>1)</sup> nach Bauarten und Auftraggebern im 1. Quartal 2006  
- Betriebe von Unternehmen mit 20 und mehr Beschäftigten -

Bauart Auftraggeber	4. Quartal 2004	1. Quartal 2005	2. Quartal 2005	3. Quartal 2005	4. Quartal 2005	1. Quartal 2006		
						insgesamt	Veränderung gegenüber	
							Vorquartal	Vorjahres- quartal
1 000 EUR						%		
Bauhauptgewerbe insgesamt	810 794	868 281	868 281	901 975	832 660	916 993	10,1	5,6
Hochbau insgesamt	418 837	392 629	392 629	401 086	397 487	391 646	-1,5	-0,3
Wohnungsbau	67 303	73 712	73 712	83 921	65 372	73 781	12,9	0,1
gewerblicher Hochbau	143 741	130 148	130 148	139 360	188 492	173 228	-8,1	33,1
gewerblicher und industrieller Bau	142 695	129 583	129 583	138 463	187 872	172 334	-8,3	33,0
Bahn und Post	.	316	316	.	187	287	.	.
landwirtschaftlicher Bau	.	249	249	.	433	607	.	.
öffentlicher Hochbau	207 794	188 769	188 769	177 805	143 623	144 637	0,7	-23,4
Organisationen ohne Erwerbszweck	10 780	13 204	13 204	12 810	12 092	9 239	-23,6	-30,0
Körperschaften des öffentl. Rechts	197 014	175 565	175 565	164 995	131 531	135 398	2,9	-22,9
Tiefbau insgesamt	391 957	475 652	475 652	500 889	435 173	525 347	20,7	10,4
gewerblicher Tiefbau	38 122	54 535	54 535	56 889	56 763	76 619	35,0	40,5
gewerblicher und industrieller Bau	33 634	49 177	49 177	49 636	46 328	63 910	38,0	30,0
Bahn und Post	4 488	5 358	5 358	7 253	10 435	12 709	21,8	137,2
öffentlicher Tiefbau	123 747	136 116	136 116	148 485	121 316	153 914	26,9	13,1
Straßenbau	230 088	285 001	285 001	295 515	257 094	294 814	14,7	3,4

1) Ohne Umsatzsteuer.



6. Beschäftigung und Umsatz nach Bauarten und Auftraggebern im Mai 2006  
- Hochgerechnete Ergebnisse für alle Betriebe -

Merkmal	Mai 2006	April 2006	Mai 2005	Veränderung in % gegenüber dem		Januar bis Mai		
				Vor- monat	Vorjahres- monat	2005	2006	Verände- rung in %
Beschäftigte insgesamt (MD)	35 244	35 015	36 273	0,7	-2,8	35 644	34 591	-3,0
ausländische Arbeitnehmer	1 906	1 935	2 164	-1,5	-11,9	2 099	1 914	-8,8
Tätige Inhaber <sup>1)</sup>	2 637	2 637	2 845	0,0	-7,3	2 786	2 650	-4,9
Angestellte <sup>2)</sup>	7 218	7 087	7 265	1,8	-0,6	7 280	7 094	-2,6
Facharbeiter, Poliere und Meister	17 811	17 840	18 403	-0,2	-3,2	18 039	17 526	-2,8
Fachwerker und Werker	5 649	5 482	5 871	3,0	-3,8	5 634	5 353	-5,0
gewerbl. Auszubildende	1 929	1 969	1 889	-2,0	2,1	1 904	1 969	3,4
Bruttolöhne (1 000 EUR)	61 297	56 577	60 110	8,3	2,0	259 277	254 654	-1,8
Bruttogehälter (1 000 EUR)	21 020	20 121	19 923	4,5	5,5	100 089	98 720	-1,4
Geleistete Arbeitsstunden (1 000 Stunden)	3 948	3 467	3 578	13,9	10,3	14 707	14 560	-1,0
Hochbau insgesamt	2 311	2 013	2 155	14,8	7,2	9 258	8 989	-2,9
Wohnungsbau	1 558	1 388	1 465	12,2	6,3	6 030	5 903	-2,1
gewerblicher Hochbau	535	449	503	19,2	6,4	2 304	2 216	-3,8
gewerblicher und industrieller Bau	523	437	472	19,7	10,8	2 235	2 166	-3,1
Bahn und Post	5	9	11	-44,4	-54,5	36	30	-16,7
landwirtschaftlicher Bau	7	3	20	133,3	-65,0	33	20	-39,4
öffentlicher Hochbau	218	176	187	23,9	16,6	924	870	-5,8
Organisationen ohne Erwerbszweck	37	28	35	32,1	5,7	182	151	-17,0
Körperschaften des öffentl. Rechts	181	148	152	22,3	19,1	742	719	-3,1
Tiefbau insgesamt	1 637	1 454	1 423	12,6	15,0	5 449	5 571	2,2
gewerblicher Tiefbau	391	365	344	7,1	13,7	1 443	1 539	6,7
gewerblicher und industrieller Bau	327	300	263	9,0	24,3	1 151	1 252	8,8
Bahn und Post	64	65	81	-1,5	-21,0	292	287	-1,7
öffentlicher Tiefbau	492	423	446	16,3	10,3	1 776	1 728	-2,7
Straßenbau	754	666	633	13,2	19,1	2 230	2 304	3,3
Baugewerblicher Umsatz (1 000 EUR) <sup>3)</sup>	348 257	312 649	283 749	11,4	22,7	1 158 700	1 272 993	9,9
Hochbau insgesamt	196 036	203 568	173 683	-3,7	12,9	741 628	814 300	9,8
Wohnungsbau	113 254	116 312	94 924	-2,6	19,3	381 929	427 356	11,9
gewerblicher Hochbau	55 116	53 059	50 770	3,9	8,6	230 202	240 483	4,5
gewerblicher und industrieller Bau	54 375	51 753	50 037	5,1	8,7	227 131	236 094	3,9
Bahn und Post	56	947	144	-94,1	-61,1	838	1 814	116,5
landwirtschaftlicher Bau	685	359	589	90,8	16,3	2 233	2 575	15,3
öffentlicher Hochbau	27 666	34 197	27 989	-19,1	-1,2	129 497	146 461	13,1
Organisationen ohne Erwerbszweck	1 934	1 921	3 403	0,7	-43,2	16 889	10 137	-40,0
Körperschaften des öffentl. Rechts	25 732	32 276	24 586	-20,3	4,7	112 608	136 324	21,1
Tiefbau insgesamt	152 221	109 081	110 066	39,5	38,3	417 072	458 693	10,0
gewerblicher Tiefbau	28 441	24 703	24 420	15,1	16,5	95 013	103 633	9,1
gewerblicher und industrieller Bau	23 272	19 414	19 764	19,9	17,7	79 470	83 195	4,7
Bahn und Post	5 169	5 289	4 656	-2,3	11,0	15 543	20 438	31,5
öffentlicher Tiefbau	45 203	34 035	32 692	32,8	38,3	139 682	149 263	6,9
Straßenbau	78 577	50 343	52 954	56,1	48,4	182 377	205 797	12,8
Sonstiger Umsatz (1 000 EUR) <sup>3)</sup>	3 711	3 223	4 018	15,1	-7,6	15 999	16 657	4,1
Gesamtumsatz (1 000 EUR) <sup>3)</sup>	351 968	315 872	287 767	11,4	22,3	1 174 699	1 289 650	9,8

1) Einschl. unbezahlt mithelfender Familienangehöriger. - 2) Einschl. kaufmännisch und technisch Auszubildender. - 3) Ohne Umsatzsteuer.

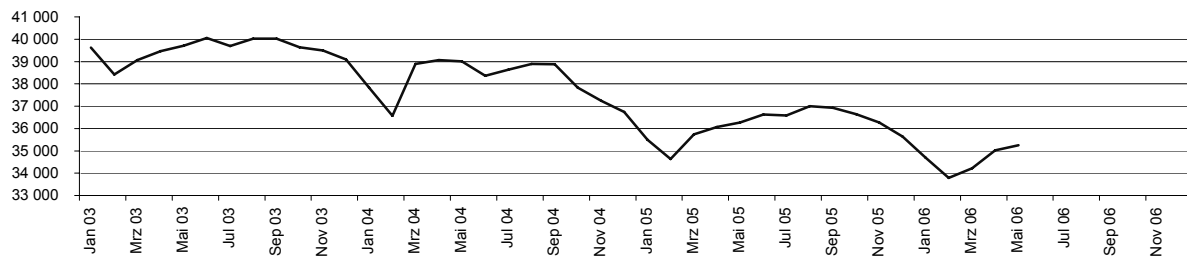
7. Beschäftigung und Umsatz 1998 bis 2006 nach Monaten  
- Hochgerechnete Ergebnisse für alle Betriebe -

Jahr	Monat	Beschäftigte	Geleistete Arbeits- stunden	Bruttolöhne und -gehälter		Umsatz <sup>1)</sup>	
		Anzahl	1 000	insgesamt	darunter Löhne	insgesamt	baugew. Umsatz
				1 000 EUR			
1998	Monatsdurchschnitt	48 170	4 887	100 461	77 146	366 821	362 025
1999	Monatsdurchschnitt	47 826	4 841	102 276	78 091	370 522	365 883
2000	Monatsdurchschnitt	46 850	4 989	102 030	78 057	373 253	369 841
2001	Monatsdurchschnitt	44 678	4 494	98 237	74 109	356 322	352 053
2002	Monatsdurchschnitt	42 573	4 142	95 125	71 188	348 914	344 480
2003	Monatsdurchschnitt	39 526	3 967	89 584	66 795	335 047	331 852
2004	Monatsdurchschnitt	38 163	3 780	85 009	62 782	346 478	343 057
2005	Monatsdurchschnitt						
2003	Januar	39 620	2 608	79 854	58 238	239 306	236 029
	Februar	38 417	2 635	68 827	47 548	202 334	199 556
	März	39 067	3 860	81 267	59 597	262 563	260 181
	April	39 465	4 421	93 309	70 573	325 769	322 067
	Mai	39 711	4 324	90 718	68 632	341 043	337 046
	Juni	40 054	4 295	91 494	67 518	349 908	345 961
	Juli	39 695	4 845	95 270	71 971	395 939	392 410
	August	40 028	3 821	92 209	70 003	331 171	328 360
	September	40 018	4 711	92 395	70 529	372 132	369 486
	Oktober	39 644	4 668	92 920	70 607	412 739	409 332
	November	39 490	4 198	102 026	74 961	386 570	384 253
	Dezember	39 100	3 221	94 716	71 368	401 084	397 546
2004	Januar	37 837	2 484	77 016	55 216	216 713	213 644
	Februar	36 574	2 925	71 826	50 477	209 757	207 522
	März	38 892	4 038	81 579	59 356	326 005	321 689
	April	39 064	4 153	89 453	67 053	315 978	313 431
	Mai	39 003	3 970	84 699	62 901	326 259	323 537
	Juni	38 361	4 305	88 749	65 105	359 355	355 360
	Juli	38 634	4 263	88 150	65 772	373 330	370 286
	August	38 895	3 707	88 912	67 698	359 762	355 955
	September	38 872	4 542	87 107	65 829	372 805	368 781
	Oktober	37 830	4 181	82 664	61 462	362 163	357 714
	November	37 245	3 853	94 724	69 303	394 435	391 142
	Dezember	36 744	2 935	85 231	63 210	541 169	537 626
2005	Januar	35 498	2 358	70 010	49 636	200 515	197 688
	Februar	34 635	2 055	60 016	40 164	171 789	169 727
	März	35 738	2 918	69 563	50 020	232 333	229 352
	April	36 074	3 798	79 744	59 347	282 295	278 184
	Mai	36 273	3 578	80 033	60 110	287 767	283 749
	Juni	36 626	4 270	82 947	61 379	349 083	344 078
	Juli	36 587	4 050	80 183	59 739	375 150	370 237
	August	37 007	3 766	86 648	66 533	347 265	342 150
	September	36 935	4 085	83 697	63 715	356 087	351 592
	Oktober	36 637	3 839	80 729	61 094	346 927	342 573
	November	36 263	3 705	93 797	69 432	371 957	367 548
	Dezember	35 639	2 803	79 874	59 166	389 421	385 892
2006	Januar	34 695	1 937	67 855	48 348	183 677	180 450
	Februar	33 789	2 148	59 644	40 864	189 146	186 040
	März	34 212	3 060	66 860	47 568	248 987	245 597
	April	35 015	3 467	76 698	56 577	315 872	312 649
	Mai	35 244	3 948	82 317	61 297	351 968	348 257
	Juni						
	Juli						
	August						
	September						
	Oktober						
	November						
	Dezember						

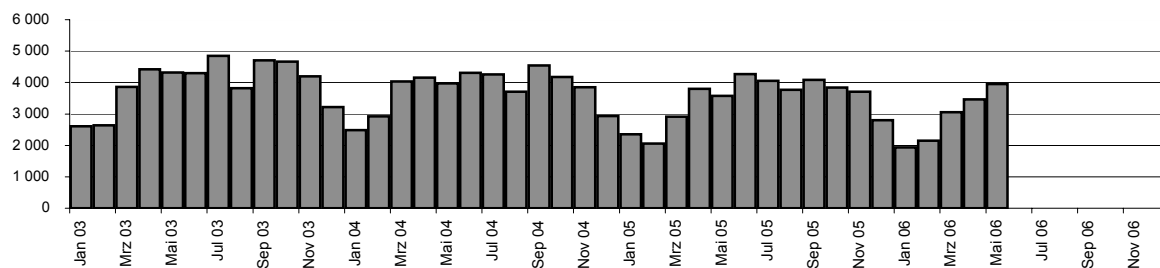
1) Ohne Umsatzsteuer.

## Entwicklung ausgewählter Merkmale im Bauhauptgewerbe 2003 bis 2006 nach Monaten

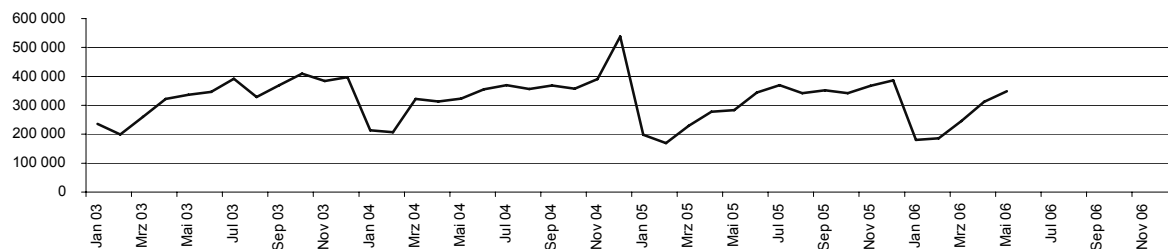
1. Beschäftigte im Bauhauptgewerbe 2003 bis 2006 nach Monaten (Anzahl)  
(Hochgerechnete Ergebnisse für alle Betriebe)



2. Geleistete Arbeitsstunden im Bauhauptgewerbe 2003 bis 2006 nach Monaten (in 1000 Stunden)  
(Hochgerechnete Ergebnisse für alle Betriebe)



3. Baugewerblicher Umsatz im Bauhauptgewerbe 2003 bis 2006 nach Monaten (in 1000 EUR)  
(Hochgerechnete Ergebnisse für alle Betriebe)



4. Auftragseingang im Bauhauptgewerbe 2003 bis 2006 nach Monaten (in 1000 EUR)  
(Betriebe von Unternehmen mit im Allgemeinen 20 und mehr Beschäftigten)

