



## Bauhauptgewerbe im Juni 2006

Vorbereitende Baustellenarbeiten, Hoch- und Tiefbau

Ergebnisse des Monatsberichts im Bauhauptgewerbe  
bei Betrieben von Unternehmen mit 20 und mehr Beschäftigten

## Inhalt

Seite

<b>Vorbemerkungen</b> .....	3
-----------------------------	---

### Tabellenteil

#### **Betriebe von Unternehmen mit 20 und mehr Beschäftigten**

1. Betriebe, Beschäftigung, Umsatz und Auftragseingang 1997 bis 2006 nach Monaten.....	5
2. Betriebe, Beschäftigung und Umsatz nach Wirtschaftszweigen im Juni 2006.....	6
3. Betriebe, Beschäftigung, Umsatz und Auftragseingang nach Bauarten und Auftraggebern im Juni 2006.....	7
4. Betriebe, Beschäftigung, Umsatz und Auftragseingang nach Verwaltungsbezirken im Juni 2006....	8
5. Auftragsbestand nach Bauarten und Auftraggebern im 2. Quartal 2006.....	9

#### **Hochgerechnete Ergebnisse für alle Betriebe**

6. Beschäftigung und Umsatz nach Bauarten und Auftraggebern im Juni 2006.....	10
7. Beschäftigung und Umsatz 1997 bis 2006 nach Monaten.....	11

### Schaubilder

1. Auftragsbestand nach Bauarten und Auftraggebern im 2. Quartal 2006.....	9
2. Beschäftigte 2003 bis 2006 nach Monaten.....	12
3. Geleistete Arbeitsstunden 2003 bis 2006 nach Monaten.....	12
4. Baugewerblicher Umsatz 2003 bis 2006 nach Monaten.....	12
5. Auftragseingang 2003 bis 2006 nach Monaten.....	12

### **Zeichenerklärung** (nach DIN 55301)

0	weniger als die Hälfte von 1 in der letzten besetzten Stelle, jedoch mehr als nichts
-	nichts vorhanden (genau null)
...	Angabe fällt später an
/	keine Angabe, da Zahlenwert nicht sicher genug
.	Zahlenwert unbekannt oder geheim zu halten
x	Tabellenfach gesperrt, weil Aussage nicht sinnvoll
p	vorläufige Zahl
r	berichtigte Zahl
s	geschätzte Zahl

Geringfügige Abweichungen in den Summen sind auf Runden der Zahlen zurückzuführen.  
Abweichungen gegenüber früheren Veröffentlichungen erklären sich durch inzwischen vorgenommene Korrekturen.

## Vorbemerkungen

### Rechtsgrundlage

Rechtsgrundlage ist das Gesetz über die Statistik im Produzierenden Gewerbe (ProdGewStatG) in der Fassung der Bekanntmachung vom 21. März 2002 (BGBl. I S. 1181), zuletzt geändert durch Artikel 104 der Verordnung vom 25. November 2003 (BGBl. I S. 2304), in Verbindung mit dem Bundesstatistikgesetz (BStatG) vom 22. Januar 1987 (BGBl. I S. 462, 565), zuletzt geändert durch Artikel 2 des Gesetzes vom 9. Juni 2005 (BGBl. I S. 1534). Erhoben werden die Tatbestände zu § 4 Buchstabe A Ziffer I sowie Ziffer III ProdGew-StatG.

### Berichtskreis

Zum Monatsbericht melden alle bauhauptgewerblichen Betriebe von Unternehmen des produzierenden Gewerbes mit im Allgemeinen 20 und mehr Beschäftigten, bauhauptgewerbliche Betriebe mit 20 und mehr Beschäftigten von Unternehmen außerhalb des produzierenden Gewerbes sowie alle Arbeitsgemeinschaften.

Einmal jährlich, und zwar für den Berichtsmonat Juni, werden auch die Unternehmen mit 1-19 Beschäftigten erfasst (Totalerhebung). Der Berichtskreis der monatlich meldenden Betriebe wird ab Oktober eines jeden Jahres an Hand der Zahl der Beschäftigten aus der Totalerhebung im Juni neu festgelegt.

### Methodische Hinweise

Erhoben werden jeweils nur die im Bauhauptgewerbe tätigen Bereiche der Betriebe mit ihrer inländischen Tätigkeit.

a) Die Tabellen 1, 2, 3, 4 und 5 enthalten Angaben für Betriebe von Unternehmen mit 20 und mehr Beschäftigten.

b) In den Tabellen 6 und 7 sind monatlich hochgerechnete Zahlen für alle Betriebe enthalten, wobei die Hochrechnung mit Faktoren aus der Totalerhebung im Juni erfolgt. Die ermittelten Werte sind für die Berichtsmonate Oktober bis Februar endgültig, für die weiteren Monate bis einschließlich September des nächsten Jahres gelten sie als vorläufig. Mit zunehmendem zeitlichen Abstand zur Juni-Erhebung treten in der Regel Änderungen in der Beschäftigtenzahl und Betriebsstruktur sowie in der Tätigkeit der Betriebe auf, die durch die Aufschätzung zum Teil erfasst werden können. Um diesen Mangel zu beheben erfolgt eine nachträgliche Berichtigung anhand der Ergebnisse der neuen Totalerhebung.

## Definitionen

**Beschäftigte:** Alle am Monatsende im Betrieb tätigen Personen einschl. tätige Inhaber und Mitinhaber sowie unbezahlt mithelfende Familienangehörige, soweit sie mindestens 55 Stunden monatlich im Betrieb tätig sind, weiterhin alle Personen, die in einem Arbeitsverhältnis zum Betrieb stehen (z. B. Direktoren, Volontäre, Praktikanten und Auszubildende).

**Geleistete Arbeitsstunden:** Alle von Inhabern, Angestellten, Arbeitern und Auszubildenden auf Baustellen und Bauhöfen tatsächlich geleisteten (nicht die bezahlten) Arbeitsstunden. Nicht einbezogen sind die für Bürotätigkeit geleisteten Arbeitsstunden.

**Lohn- und Gehaltssumme:** Bei den Bruttolöhnen und Bruttogehältern ist die Summe der lohnsteuerpflichtigen Bruttobezüge (Bar- und Sachbezüge) anzugeben. Diese Beträge verstehen sich ohne Arbeitgeberanteile zur Kranken-, Renten- und Arbeitslosenversicherung, ohne Beiträge zu den Sozialkassen des Baugewerbes, ohne Winterbau-Umlage, ohne Aufwendungen für die betriebliche Alters-, Invaliditäts- und Hinterbliebenenversorgung, ohne gezahltes Vorruhestandsgeld. Die Entgelte für Poliere, Schachtmeister und Meister sind zur Bruttolohnsumme und nicht zur Bruttogehaltssumme gerechnet. In den Gehältern sind auch die Bezüge von Gesellschaftern, Vorstandsmitgliedern und anderen leitenden Kräften enthalten, soweit sie steuerlich als Einkünfte aus nichtselbständiger Arbeit anzusehen sind.

**Baugewerblicher Umsatz:** Die dem Finanzamt für die Umsatzsteuer zu meldenden steuerbaren (steuerpflichtigen und steuerfreien) Beträge für Bauleistungen in der Bundesrepublik Deutschland und die baugewerblichen Umsätze in Zoll-ausschlussgebieten (z.B. deutsche Freihäfen) einschließlich Umsatz aus Nachunternehmertätigkeit und Vergabe von Teilleistungen an Nachunternehmer.

**Sonstiger Umsatz:** Umsatz aus sonstigen eigenen Erzeugnissen und aus industriellen / handwerklichen Dienstleistungen sowie Umsatz aus Handelsware und aus sonstigen nichtindustriellen / handwerklichen Tätigkeiten.

**Auftragseingang:** Alle im Berichtsmonat eingegangenen und vom Betrieb fest akzeptierten Aufträge für baugewerbliche Leistungen entsprechend der Verdingungsverordnung für Bauleistungen, ohne Umsatzsteuer. Um Doppelzahlungen zu vermeiden, wird der Auftragseingang nur von dem Betrieb gemeldet, der den Bauauftrag ausführen wird, d.h. an Nachunternehmer zu vergebende Teile von Bauaufträgen werden nicht in die eigene Meldung einbezogen.

**Auftragsbestand:** Alle am Ende des Berichtszeitraumes vorliegenden, fest akzeptierten, noch nicht ausgeführten Aufträge für baugewerbliche Leistungen entsprechend der Verdingungsverordnung für Bauleistungen, ohne Umsatzsteuer.

## **Arten der Bauten/Bauarten bzw. Auftraggeber/-gruppen**

### 1. Bauarten unabhängig vom Auftraggeber

#### **Wohnungsbau**

Zum Wohnungsbau gehören alle Bauten, die überwiegend Wohnbedürfnissen dienen. Für die Bundeswehr oder für im Bundesgebiet stationierte ausländische Streitkräfte gebaute Wohnungen zählen ebenso zum Wohnungsbau.

#### **Landwirtschaftlicher Bau**

Hierzu gehören Scheunen, Ställe, Silos, Garagen für landwirtschaftliche Fahrzeuge, ferner Entwässerungsanlagen und sonstige Wasserbauten, die besonders der Intensivierung der Landwirtschaft dienen. Kombinierte Gebäude mit Wohnung, Stallung und Scheune sind landwirtschaftliche Gebäude, es sei denn, flächenmäßig überwiegt der Wohnanteil. Bei getrennter Bauweise sind nur Stallung und Scheune als landwirtschaftliche Bauten anzusehen.

#### **Straßenbau**

Zu den Straßenbauten zählen Straßen, Autobahnen und Wege für Kraftfahrzeuge, Fußgänger und Radfahrer sowie Park- und Abstellplätze. Zum Straßenbau rechnen neben den notwendigen Erdbewegungen und dem Straßenunterbau und der Straßendecke auch die Steinsetzerei, die Asphaltiererei, die Pflasterei sowie auch die Entwässerungsanlagen, Böschungsbefestigungen, Rand- und Seitenstreifen, Leitplanken sowie Durchlässe bis 2 m lichte Weite.

### 2. Bauarten nach Auftraggeber/-gruppen

#### **Gewerblicher und industrieller Bau**

Hierzu gehören alle überwiegend gewerblichen Zwecken dienenden Bauten für die private Wirtschaft, ferner Wasser-, Gas- und Elektrizitätswerke für Versorgungsbetriebe öffentlich-rechtlicher Körperschaften.

Zum gewerblichen und industriellen Tiefbau zählen u.a. Rohrleitungsbau, Kanalanlagen, Tiefbauten für die Elektrizitätsverteilung, bergbauliche Schachtanlagen, unterirdische Tankanlagen und Lager, soweit sie nicht für Menschen zugänglich sind.

#### **Bauten für Bahn und Post**

Hierzu zählen alle Hochbauten und Tiefbauten, die von der Deutschen Bahn AG, der Deutschen Post AG, der Deutschen Postbank AG und der Deutschen Telekom AG (Nachfolgeunternehmen der Deutschen Bundesbahn/ Deutschen Reichsbahn bzw. der Deutschen Bundespost) in Auftrag gegeben wurden.

Zum Hochbau für Bahn und Post gehören u.a. Bahnhöfe, Post- und Fernmeldeämter, Ausbesserungswerke, Verwaltungsgebäude.

Zum Tiefbau für Bahn und Post gehören u.a. Gleisanlagen, Tunnel- und Eisenbahnbrückenbauten, Fernsprech-, Telegraf- und technische Funkbetriebsbauten.

#### **Bauten für Körperschaften des öffentlichen Rechts und Organisationen ohne Erwerbszweck**

Hierzu gehören alle öffentlichen Zwecken dienende Hochbauten und Tiefbauten im Auftrag von Bund, Ländern, Gemeinde- und Zweckverbänden, von Trägern der Sozialversicherung sowie von Organisationen, Gewerkschaften, Parteien u.a.).

## **Systematiken**

Ab Januar 1996 werden die Erhebungen im Bauhauptgewerbe nach der "Klassifikation der Wirtschaftszweige, Ausgabe 1993 (WZ93)" durchgeführt, welche die bisherige Systematik der Wirtschaftszweige, Fassung für die Statistik im Produzierenden Gewerbe (SYPRO) abgelöst hat. Die WZ 93 ist von der in der Europäischen Union verbindlichen Wirtschaftszweigklassifikation NACE, Rev.1 abgeleitet, so dass eine Vergleichbarkeit der statistischen Ergebnisse innerhalb der Europäischen Union gegeben ist. Diese Ergebnisse sind mit den bis 1995 veröffentlichten Angaben für den nach bisheriger Systematik (SYPRO) abgegrenzten Berichtskreis nur eingeschränkt vergleichbar.

Mit Beginn des Jahres 2003 wurden aufgrund der Änderung der NACE Rev.1 in die NACE Rev.1.1 die Statistiken, darunter die des Baugewerbes, auf die neue "Klassifikation der Wirtschaftszweige 2003" (WZ 2003) umgestellt und ersetzt die bisherige Wirtschaftsklassifikation 1993 (WZ93). Da sich die Struktur der WZ 2003 gegenüber der WZ 93 nur geringfügig änderte, war eine Doppelaufbereitung oder Rückrechnung auf die neue Wirtschaftszweigklassifikation nicht erforderlich. Der bisherige Wirtschaftszweig 45.11.3 "Landeskulturbau und Renaturierung von Gewässern" gehört nicht mehr zum Bauhauptgewerbe. Die übrigen Änderungen betreffen in erster Linie sprachliche Anpassungen.

## **Veröffentlichungen**

Ergebnisse für das Bundesgebiet werden vom Statistischen Bundesamt, 65180 Wiesbaden, in der Reihe „Ausgewählte Zahlen für die Bauwirtschaft“ veröffentlicht.

1. Betriebe, Beschäftigung, Umsatz und Auftragseingang 1998 bis 2006 nach Monaten  
- Betriebe von Unternehmen mit 20 und mehr Beschäftigten -

Jahr	Monat	Betriebe	Beschäftigte	Geleistete Arbeits- stunden	Bruttolöhne und -gehälter		Umsatz <sup>1)</sup>		Auftrags- eingang <sup>1)</sup>
					insgesamt	darunter Löhne	insgesamt	baugew. Umsatz	
		Anzahl		1 000	1 000 EUR				
1998	Monatsdurchschnitt	564	26 763	2 753	64 435	48 339	237 661	233 949	207 809
1999	Monatsdurchschnitt	551	26 241	2 738	65 269	48 698	244 839	241 176	202 114
2000	Monatsdurchschnitt	529	25 801	2 697	65 637	49 185	250 724	247 898	196 841
2001	Monatsdurchschnitt	510	24 361	2 467	62 455	46 066	238 309	234 809	191 677
2002	Monatsdurchschnitt	476	22 837	2 270	59 714	43 468	228 125	224 397	184 556
2003	Monatsdurchschnitt	436	20 851	2 084	55 885	40 560	214 027	211 422	171 365
2004	Monatsdurchschnitt	405	19 161	1 904	51 453	36 798	214 497	211 710	160 894
2005	Monatsdurchschnitt	371	17 544	1 726	46 152	32 575	192 231	189 204	162 953
2003	Januar	444	21 045	1 388	49 745	35 213	163 824	161 073	128 236
	Februar	439	20 388	1 415	43 054	28 749	125 747	123 415	152 340
	März	439	20 609	2 032	50 975	36 379	164 500	162 507	192 588
	April	443	20 818	2 343	58 393	43 079	203 009	199 911	177 800
	Mai	441	20 965	2 259	56 770	41 894	214 751	211 406	170 127
	Juni	442	20 943	2 240	57 477	41 093	221 703	219 084	195 544
	Juli	442	21 025	2 507	59 625	43 932	252 089	249 136	195 016
	August	444	21 191	2 044	57 688	42 731	216 805	214 453	190 548
	September	440	21 175	2 488	57 780	43 052	238 513	236 298	211 462
	Oktober	421	20 826	2 431	57 390	42 508	268 188	265 392	180 748
	November	421	20 728	2 180	63 180	45 129	241 646	239 746	133 177
	Dezember	420	20 501	1 681	58 538	42 966	257 544	254 640	128 792
2004	Januar	419	19 763	1 222	47 782	33 242	139 033	136 514	92 362
	Februar	413	19 102	1 469	44 628	30 389	129 108	127 274	106 122
	März	414	19 349	2 013	49 207	34 605	200 137	196 679	178 608
	April	413	19 425	2 109	53 811	39 093	194 589	192 548	177 663
	Mai	411	19 398	2 010	50 994	36 672	202 889	200 707	196 135
	Juni	407	19 320	2 181	54 043	38 169	224 581	221 380	213 649
	Juli	406	19 227	2 123	53 050	38 346	232 646	230 207	178 451
	August	405	19 296	1 885	53 408	39 469	221 572	218 523	150 141
	September	405	19 295	2 278	52 359	38 379	235 322	232 098	200 045
	Oktober	389	18 873	2 103	49 752	35 871	226 475	222 734	164 551
	November	388	18 577	1 968	57 090	40 447	251 817	249 047	146 415
	Dezember	387	18 305	1 486	51 308	36 891	315 789	312 811	126 580
2005	Januar	383	17 657	1 149	42 308	28 969	126 728	124 351	106 331
	Februar	377	17 205	996	36 439	23 441	105 526	103 792	106 432
	März	375	17 151	1 438	40 590	27 667	142 221	139 989	167 089
	April	375	17 376	1 919	46 314	32 826	174 208	171 130	160 344
	Mai	373	17 469	1 785	46 422	33 248	176 476	173 468	183 442
	Juni	372	17 565	2 139	47 856	33 640	210 602	206 956	186 010
	Juli	370	17 648	1 997	46 562	33 043	232 029	228 351	168 211
	August	371	17 842	1 881	50 102	36 801	216 794	212 965	187 046
	September	370	17 816	2 072	48 455	35 242	220 712	217 347	213 148
	Oktober	363	17 823	1 968	47 121	34 147	217 235	213 913	180 997
	November	359	17 637	1 917	54 906	38 807	235 328	231 964	150 307
	Dezember	359	17 336	1 449	46 752	33 069	248 917	246 224	146 081
2006	Januar	355	16 813	956	39 912	27 023	117 585	115 123	101 368
	Februar	352	16 355	1 028	35 249	22 840	112 181	109 811	176 286
	März	350	16 598	1 534	39 334	26 587	154 139	151 552	183 214
	April	352	17 028	1 779	44 917	31 622	188 017	185 558	184 485
	Mai	347	17 166	2 033	48 149	34 260	219 207	216 375	193 086
	Juni	346	17 242	1 983	47 391	33 715	223 253	219 323	229 502
	Juli								
	August								
	September								
	Oktober								
	November								
	Dezember								

1) Ohne Umsatzsteuer.

**2. Betriebe, Beschäftigung und Umsatz nach Wirtschaftszweigen im Juni 2006**  
**- Betriebe von Unternehmen mit 20 und mehr Beschäftigten -**

WZ 2003	Wirtschaftszweig	Betriebe	Be- schäftigte	Geleistete Arbeits- stunden	Bruttolöhne und -gehälter		Umsatz <sup>1)</sup>	
					insgesamt	darunter Löhne	insgesamt	baugew. Umsatz
		Anzahl		1 000	1 000 EUR			
45.1	<b>Vorbereitende Baustellenarbeiten</b>	14	436	60	1 230	942	4 146	3 925
45.11	Abbruch-, Spreng- u. Entrümmerungsgewerbe, Erdbewegungsarbeiten	13	.	.	.	.	.	.
45.11.1	Abbruch-, Spreng- u. Entrümmerungsgewerbe	6	.	.	.	.	.	.
45.11.2	Erdbewegungsarbeiten	7	218	31	.	465	2 001	1 935
45.11.4	Aufschließung von Lagerstätten; Auffüllen stillgelegter Lagerstätten							
45.12	Test- und Suchbohrung	1	.	.	.	.	.	.
45.2	<b>Hoch- und Tiefbau</b>	332	16 806	1 923	46 160	32 773	219 108	215 398
45.21	Hochbau, Brücken- und Tunnelbau u.Ä.	177	8 409	920	22 980	15 851	107 807	107 707
45.21.1	Hoch- und Tiefbau, ohne ausgepr. Schwerpunkt	53	3 535	391	9 867	6 822	44 490	44 442
45.21.2	Hochbau (ohne Fertigteilbau)	88	3 423	351	9 019	5 989	49 199	49 151
45.21.3	Errichtung von Fertigteilbauten aus Beton im Hochbau aus selbst hergestellten Fertigteilen	2	.	.	.	.	.	.
45.21.4	Errichtung von Fertigteilbauten aus Beton im Hochbau aus fremd bezogenen Fertigteilen	-	-	-	-	-	-	-
45.21.5	Errichtung von Fertigteilbauten aus Holz u. Kunststoffen im Hochbau aus fremd bezogenen Fertigteilen	-	-	-	-	-	-	-
45.21.6	Brücken- und Tunnelbau u.Ä.	2	.	.	.	.	.	.
45.21.7	Rohrleitungs- und Kabelleitungstiefbau	32	1 326	164	3 605	2 771	11 706	11 703
45.22	Dachdeckerei, Bauspenglerei, Abdichtungen und Zimmerei	44	.	.	.	.	.	.
45.22.1	Dachdeckerei und Bauspenglerei	29	883	108	2 155	1 628	11 540	11 399
45.22.2	Abdichtung gegen Wasser und Feuchtigkeit	3	.	.	.	.	.	.
45.22.3	Zimmerei und Ingenieurholzbau	12	372	32	829	504	3 373	3 266
45.23	Bau von Straßen, Bahnverkehrsstrecken, Rollbahnen und Sportanlagen	66	4 707	590	12 990	9 798	71 359	69 034
45.23.1	Bau von Straßen, Rollbahnen und Sportanlagen	59	4 423	563	12 198	9 217	68 284	65 960
45.23.2	Bau von Bahnverkehrsstrecken	7	284	27	793	582	3 075	3 075
45.24	Wasserbau	1	.	.	.	.	.	.
45.25	Sonstiger spezialisierter Hoch- und Tiefbau	44	2 271	255	6 580	4 583	22 441	21 405
45.25.1	Brunnenbau	1	.	.	.	.	.	.
45.25.2	Schachtbau	-	-	-	-	-	-	-
45.25.3	Schornstein-, Feuerungs- und Industrieofenbau	3	410	41	.	799	1 891	1 765
45.25.4	Gerüstbau	7	205	24	536	382	2 061	2 009
45.25.5	Gebäudetrocknung	2	.	.	.	.	.	.
45.25.6	Sonstiger spezialisierter Hoch- und Tiefbau, a.n.g.	31	1 487	176	4 105	3 173	16 107	15 649
45.1/2	<b>Bauhauptgewerbe insgesamt</b>	346	17 242	1 983	47 391	33 715	223 254	219 323

1) Ohne Umsatzsteuer.

3. Betriebe, Beschäftigung, Umsatz und Auftragseingang nach Bauarten und Auftraggebern im Juni 2006  
- Betriebe von Unternehmen mit 20 und mehr Beschäftigten -

Merkmal	Juni 2006	Mai 2006	Juni 2005	Veränderung in % gegenüber dem		Januar bis Juni		
				Vor- monat	Vorjahres- monat	2005	2006	Verände- rung in %
Betriebe (MD)	346	347	372	-0,3	-7,0	376	350	-6,9
Beschäftigte insgesamt (MD)	17 242	17 166	17 565	0,4	-1,8	17 404	16 867	-3,1
ausländische Arbeitnehmer	1 174	1 152	1 260	1,9	-6,8	1 217	1 159	-4,8
Tätige Inhaber <sup>1)</sup>	132	127	137	3,9	-3,6	136	128	-5,9
Angestellte <sup>2)</sup>	3 653	3 655	3 688	-0,1	-0,9	3 725	3 602	-3,3
Facharbeiter, Poliere und Meister	9 148	8 973	9 307	2,0	-1,7	9 204	8 882	-3,5
Fachwerker und Werker	3 449	3 550	3 613	-2,8	-4,5	3 489	3 378	-3,2
gewerbl. Auszubildende	860	861	820	-0,1	4,9	850	876	3,1
Bruttolöhne (1 000 EUR)	33 715	34 260	33 640	-1,6	0,2	179 792	176 047	-2,1
Bruttogehälter (1 000 EUR)	13 676	13 889	14 216	-1,5	-3,8	80 137	78 905	-1,5
Geleistete Arbeitsstunden (1 000 Stunden)	1 983	2 033	2 139	-2,5	-7,3	9 426	9 314	-1,2
Hochbau insgesamt	765	775	832	-1,3	-8,1	3 987	3 854	-3,3
Wohnungsbau	283	294	325	-3,7	-12,9	1 444	1 397	-3,3
gewerblicher Hochbau	335	334	347	0,3	-3,5	1 771	1 722	-2,8
gewerblicher und industrieller Bau	329	329	335	0,0	-1,8	1 722	1 692	-1,7
Bahn und Post	3	3	9	0,0	-66,7	36	21	-41,7
landwirtschaftlicher Bau	3	2	3	.	0,0	13	9	-30,8
öffentlicher Hochbau	146	147	160	-0,7	-8,8	772	734	-4,9
Organisationen ohne Erwerbszweck	30	21	32	42,9	-6,3	133	117	-12,0
Körperschaften des öffentl. Rechts	117	126	128	-7,1	-8,6	639	618	-3,3
Tiefbau insgesamt	1 218	1 258	1 307	-3,2	-6,8	5 439	5 461	0,4
gewerblicher Tiefbau	263	245	239	7,3	10,0	1 153	1 233	6,9
gewerblicher und industrieller Bau	223	195	197	14,4	13,2	898	969	7,9
Bahn und Post	40	50	42	-20,0	-4,8	255	264	3,5
öffentlicher Tiefbau	370	382	414	-3,1	-10,6	1 772	1 714	-3,3
Straßenbau	585	631	654	-7,3	-10,6	2 514	2 514	0,0
Baugewerblicher Umsatz (1 000 EUR) <sup>3)</sup>	219 323	216 375	206 956	1,4	6,0	919 687	997 740	8,5
Hochbau insgesamt	101 903	93 239	97 812	9,3	4,2	477 942	513 354	7,4
Wohnungsbau	28 551	29 041	29 048	-1,7	-1,7	124 601	138 134	10,9
gewerblicher Hochbau	48 834	40 960	42 227	19,2	15,6	215 998	227 665	5,4
gewerblicher und industrieller Bau	48 430	40 816	41 303	18,7	17,3	214 075	225 651	5,4
Bahn und Post	162	37	814	337,8	-80,1	.	1 369	.
landwirtschaftlicher Bau	242	107	110	126,2	120,0	.	645	.
öffentlicher Hochbau	24 518	23 238	26 537	5,5	-7,6	137 342	147 556	7,4
Organisationen ohne Erwerbszweck	2 490	1 322	3 111	88,4	-20,0	15 038	9 420	-37,4
Körperschaften des öffentl. Rechts	22 028	21 916	23 426	0,5	-6,0	122 304	138 136	12,9
Tiefbau insgesamt	117 420	123 136	109 144	-4,6	7,6	441 745	484 386	9,7
gewerblicher Tiefbau	21 019	19 208	18 642	9,4	12,8	81 688	91 168	11,6
gewerblicher und industrieller Bau	16 479	15 298	16 259	7,7	1,4	68 399	71 168	4,0
Bahn und Post	4 540	3 910	2 383	16,1	90,5	13 289	20 001	50,5
öffentlicher Tiefbau	32 804	36 052	33 662	-9,0	-2,5	144 785	151 850	4,9
Straßenbau	63 597	67 876	56 840	-6,3	11,9	215 272	241 367	12,1
Sonstiger Umsatz (1 000 EUR) <sup>3)</sup>	3 930	2 832	3 646	38,8	7,8	16 074	16 641	3,5
Gesamtumsatz (1 000 EUR) <sup>3)</sup>	223 253	219 207	210 602	1,8	6,0	935 761	1 014 381	8,4
Auftragseingang (1 000 EUR) <sup>3)</sup>	229 502	193 086	186 010	18,9	23,4	909 649	1 067 944	17,4
Hochbau insgesamt	107 415	86 086	94 744	24,8	13,4	440 096	502 316	14,1
Wohnungsbau	21 865	21 349	25 479	2,4	-14,2	134 691	120 189	-10,8
gewerblicher Hochbau	58 402	42 858	41 732	36,3	39,9	192 995	252 975	31,1
gewerblicher und industrieller Bau	57 278	42 520	41 590	34,7	37,7	189 394	249 023	.
Bahn und Post	.	.	28	.	.	.	.	.
landwirtschaftlicher Bau	.	.	114	.	.	.	.	.
öffentlicher Hochbau	27 148	21 879	27 533	24,1	-1,4	112 410	129 151	14,9
Organisationen ohne Erwerbszweck	1 398	2 847	3 015	X	-53,6	12 762	8 680	-32,0
Körperschaften des öffentl. Rechts	25 750	19 032	24 518	35,3	5,0	99 648	120 472	20,9
Tiefbau insgesamt	122 087	107 000	91 266	14,1	33,8	469 553	565 628	20,5
gewerblicher Tiefbau	15 895	21 133	15 478	-24,8	2,7	70 269	86 519	23,1
gewerblicher und industrieller Bau	13 308	18 875	12 654	-29,5	5,2	56 620	69 949	23,5
Bahn und Post	2 587	2 258	2 824	14,6	-8,4	13 649	16 570	21,4
öffentlicher Tiefbau	38 224	28 041	28 134	36,3	35,9	160 095	185 761	16,0
Straßenbau	67 968	57 826	47 654	17,5	42,6	239 189	293 347	22,6

1) Einschl. unbezahlt mithelfender Familienangehöriger. - 2) Einschl. kaufmännisch und technisch Auszubildender. - 3) Ohne Umsatzsteuer.

4. Betriebe, Beschäftigung, Umsatz und Auftragseingang nach Verwaltungsbezirken im Juni 2006  
- Betriebe von Unternehmen mit 20 und mehr Beschäftigten -

Verwaltungsbezirk	Betriebe	Beschäftigte	Geleistete Arbeits- stunden	Bruttolöhne und -gehälter		Umsatz <sup>1)</sup>		Auftrags- eingang <sup>1)</sup>
				insgesamt	darunter Löhne	insgesamt	baugew. Umsatz	
	Anzahl	1 000	1 000 EUR					
Kreisfreie Stadt Koblenz	9	472	53	1 320	961	7 078	7 078	7 033
Landkreise								
Ahrweiler	7	365	37	896	642	3 539	3 475	4 814
Altenkirchen (Ww.)	11	828	101	2 502	1 620	9 875	9 679	10 759
Bad Kreuznach	12	619	69	1 588	1 095	5 557	5 491	3 963
Birkenfeld	9	403	45	998	709	4 217	4 217	3 466
Cochem-Zell	8	665	84	1 913	1 401	9 901	9 896	7 827
Mayen-Koblenz	22	728	78	1 981	1 369	9 387	9 385	14 633
Neuwied	19	720	84	1 920	1 410	6 659	6 585	8 073
Rhein-Hunsrück-Kreis	18	1 241	147	3 381	2 475	15 043	13 817	11 787
Rhein-Lahn-Kreis	15	616	76	1 679	1 312	6 895	6 885	8 347
Westerwaldkreis	27	1 585	191	4 251	3 065	24 094	23 355	23 046
Kreisfreie Stadt Trier	6	287	36	781	583	3 050	2 809	1 624
Landkreise								
Bernkastel-Wittlich	17	698	86	1 709	1 393	6 551	6 262	4 736
Bitburg-Prüm	12	587	69	1 391	1 140	6 890	6 832	8 897
Daun	7	316	33	757	609	3 153	3 141	2 408
Trier-Saarburg	12	652	68	1 571	1 235	4 276	4 094	4 473
Kreisfreie Städte								
Frankenthal (Pfalz)	2	.	.	.	.	.	.	.
Kaiserslautern	8	653	58	1 868	1 135	14 885	14 882	12 287
Landau i.d.Pfalz	3	80	8	202	143	630	.	451
Ludwigshafen a.Rhein	11	613	72	1 868	1 257	6 709	6 709	10 178
Mainz	17	696	73	2 094	1 252	14 271	14 200	11 598
Neustadt a.d.Weinstr.	2	.	.	.	.	.	.	.
Pirmasens	5	287	29	867	543	3 892	3 880	1 246
Speyer	3	205	20	599	403	2 454	2 454	1 613
Worms	5	248	32	688	531	2 559	2 548	.
Zweibrücken	2	.	.	.	.	.	.	.
Landkreise								
Alzey-Worms	9	492	69	1 307	1 111	8 260	8 054	.
Bad Dürkheim	5	.	.	.	.	.	.	498
Donnersbergkreis	5	145	16	423	312	2 108	2 108	.
Germersheim	13	385	44	1 080	804	3 823	3 823	3 475
Kaiserslautern	8	447	54	1 186	959	5 436	5 436	5 592
Kusel	6	160	19	447	333	1 327	1 326	1 408
Südliche Weinstraße	7	233	29	588	480	3 156	3 155	2 736
Rhein-Pfalz-Kreis	7	553	60	2 060	1 077	11 602	11 598	.
Mainz-Bingen	13	718	86	2 027	1 433	8 449	8 063	10 129
Südwestpfalz	4	168	21	425	332	1 493	1 491	1 657
Rheinland-Pfalz	346	17 242	1 983	47 391	33 715	223 254	219 323	229 502
Kreisfreie Städte	73	.	.	.	.	.	.	52 967
Landkreise	273	.	.	.	.	.	.	176 535
Industrie- und Handels- kammerbezirke								
Koblenz	157	8 242	962	22 427	16 058	102 244	99 864	103 747
Trier	54	2 540	292	6 209	4 960	23 920	23 138	22 138
Rheinhausen	44	2 154	260	6 116	4 327	33 539	32 865	31 568
Pfalz	91	4 306	467	12 639	8 370	63 551	63 456	72 049

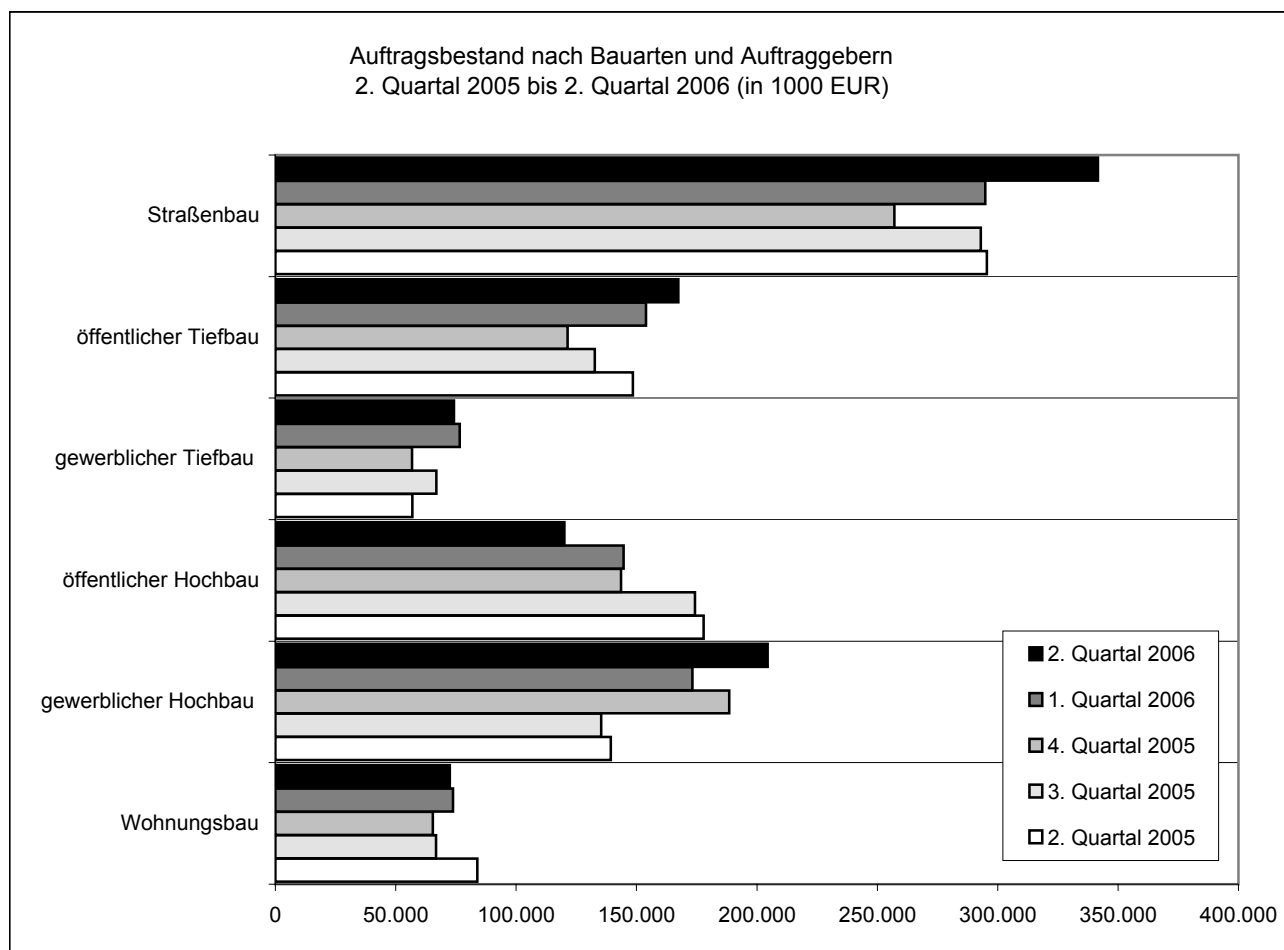
1) Ohne Umsatzsteuer.



5. Auftragsbestand <sup>1)</sup> nach Bauarten und Auftraggebern im 2. Quartal 2006  
- Betriebe von Unternehmen mit 20 und mehr Beschäftigten -

Bauart Auftraggeber	1. Quartal 2005	2. Quartal 2005	3. Quartal 2005	4. Quartal 2005	1. Quartal 2006	2. Quartal 2006		
						insgesamt	Veränderung gegenüber	
							Vorquartal	Vorjahres- quartal
	1 000 EUR						%	
Bauhauptgewerbe insgesamt	868 281	901 975	868 820	832 659	916 993	980 120	6,9	8,7
Hochbau insgesamt	392 629	401 086	376 305	397 487	391 646	396 952	1,4	-1,0
Wohnungsbau	73 712	83 921	66 719	65 372	73 781	72 482	-1,8	-13,6
gewerblicher Hochbau	130 148	139 359	135 357	188 492	173 228	204 481	18,0	46,7
gewerblicher und industrieller Bau	129 583	138 463	134 862	187 872	172 334	198 044	14,9	43,0
Bahn und Post	316	.	.	187	287	.	.	.
landwirtschaftlicher Bau	249	.	.	433	607	.	.	.
öffentlicher Hochbau	188 769	177 805	174 229	143 622	144 637	119 989	-17,0	-32,5
Organisationen ohne Erwerbszweck	13 204	12 810	11 524	12 092	9 239	7 715	-16,5	-39,8
Körperschaften des öffentl. Rechts	175 565	164 995	162 705	131 531	135 398	112 274	-17,1	-32,0
Tiefbau insgesamt	475 652	500 889	492 514	435 173	525 347	583 168	11,0	16,4
gewerblicher Tiefbau	54 535	56 889	66 849	56 763	76 619	74 128	-3,3	30,3
gewerblicher und industrieller Bau	49 177	49 636	56 719	46 328	63 910	64 043	0,2	29,0
Bahn und Post	5 358	7 253	10 130	10 435	12 709	10 085	-20,6	39,0
öffentlicher Tiefbau	136 116	148 485	132 703	121 316	153 914	167 343	8,7	12,7
Straßenbau	285 001	295 515	292 962	257 094	294 814	341 697	15,9	15,6

1) Ohne Umsatzsteuer.



6. Beschäftigung und Umsatz nach Bauarten und Auftraggebern im Juni 2006  
- Hochgerechnete Ergebnisse für alle Betriebe -

Merkmal	Juni 2006	Mai 2006	Juni 2005	Veränderung in % gegenüber dem		Januar bis Juni		
				Vor- monat	Vorjahres- monat	2005	2006	Verände- rung in %
Beschäftigte insgesamt (MD)	35 528	35 244	36 626	0,8	-3,0	35 807	34 747	-3,0
ausländische Arbeitnehmer	1 943	1 906	2 249	1,9	-13,6	2 124	1 919	-9,7
Tätige Inhaber <sup>1)</sup>	2 741	2 637	2 845	3,9	-3,7	2 796	2 665	-4,7
Angestellte <sup>2)</sup>	7 214	7 218	7 350	-0,1	-1,9	7 291	7 114	-2,4
Facharbeiter, Poliere und Meister	18 158	17 811	18 674	1,9	-2,8	18 145	17 631	-2,8
Fachwerker und Werker	5 488	5 649	5 913	-2,9	-7,2	5 681	5 376	-5,4
gewerbl. Auszubildende	1 927	1 929	1 844	-0,1	4,5	1 894	1 962	3,6
Bruttolöhne (1 000 EUR)	60 322	61 297	61 379	-1,6	-1,7	320 656	314 976	-1,8
Bruttogehälter (1 000 EUR)	20 698	21 020	21 568	-1,5	-4,0	121 657	119 418	-1,8
Geleistete Arbeitsstunden (1 000 Stunden)	3 859	3 948	4 270	-2,3	-9,6	18 977	18 419	-2,9
Hochbau insgesamt	2 259	2 311	2 562	-2,3	-11,8	11 820	11 248	-4,8
Wohnungsbau	1 500	1 558	1 754	-3,7	-14,5	7 784	7 403	-4,9
gewerblicher Hochbau	538	535	561	0,6	-4,1	2 865	2 754	-3,9
gewerblicher und industrieller Bau	523	523	537	0,0	-2,6	2 772	2 689	-3,0
Bahn und Post	5	5	14	0,0	-64,3	50	35	-30,0
landwirtschaftlicher Bau	10	7	10	42,9	0,0	43	30	-30,2
öffentlicher Hochbau	221	218	247	1,4	-10,5	1 171	1 091	-6,8
Organisationen ohne Erwerbszweck	53	37	56	43,2	-5,4	238	204	-14,3
Körperschaften des öffentl. Rechts	168	181	191	-7,2	-12,0	933	887	-4,9
Tiefbau insgesamt	1 600	1 637	1 708	-2,3	-6,3	7 157	7 171	0,2
gewerblicher Tiefbau	425	391	385	8,7	10,4	1 828	1 964	7,4
gewerblicher und industrieller Bau	374	327	324	14,4	15,4	1 475	1 626	10,2
Bahn und Post	51	64	61	-20,3	-16,4	353	338	-4,2
öffentlicher Tiefbau	476	492	538	-3,3	-11,5	2 314	2 204	-4,8
Straßenbau	699	754	785	-7,3	-11,0	3 015	3 003	-0,4
Baugewerblicher Umsatz (1 000 EUR) <sup>3)</sup>	352 984	348 257	344 078	1,4	2,6	1 502 778	1 625 977	8,2
Hochbau insgesamt	207 160	196 036	204 647	5,7	1,2	946 275	1 021 460	7,9
Wohnungsbau	111 343	113 254	115 477	-1,7	-3,6	497 406	538 699	8,3
gewerblicher Hochbau	66 311	55 116	57 158	20,3	16,0	287 360	306 794	6,8
gewerblicher und industrieller Bau	64 518	54 375	55 130	18,7	17,0	282 261	300 612	6,5
Bahn und Post	243	56	1 221	333,9	-80,1	2 059	2 057	-0,1
landwirtschaftlicher Bau	1 550	685	807	126,3	92,1	3 040	4 125	35,7
öffentlicher Hochbau	29 506	27 666	32 012	6,7	-7,8	161 509	175 967	9,0
Organisationen ohne Erwerbszweck	3 643	1 934	4 458	88,4	-18,3	21 347	13 780	-35,4
Körperschaften des öffentl. Rechts	25 863	25 732	27 554	0,5	-6,1	140 162	162 187	15,7
Tiefbau insgesamt	145 824	152 221	139 431	-4,2	4,6	556 503	604 517	8,6
gewerblicher Tiefbau	31 070	28 441	28 512	9,2	9,0	123 525	134 703	9,0
gewerblicher und industrieller Bau	25 069	23 272	24 853	7,7	0,9	104 323	108 264	3,8
Bahn und Post	6 001	5 169	3 659	16,1	64,0	19 202	26 439	37,7
öffentlicher Tiefbau	41 131	45 203	42 915	-9,0	-4,2	182 597	190 394	4,3
Straßenbau	73 623	78 577	68 004	-6,3	8,3	250 381	279 420	11,6
Sonstiger Umsatz (1 000 EUR) <sup>3)</sup>	5 150	3 711	5 005	38,8	2,9	21 004	21 807	3,8
Gesamtumsatz (1 000 EUR) <sup>3)</sup>	358 134	351 968	349 083	1,8	2,6	1 523 782	1 647 784	8,1

1) Einschl. unbezahlt mithelfender Familienangehöriger. - 2) Einschl. kaufmännisch und technisch Auszubildender. - 3) Ohne Umsatzsteuer.

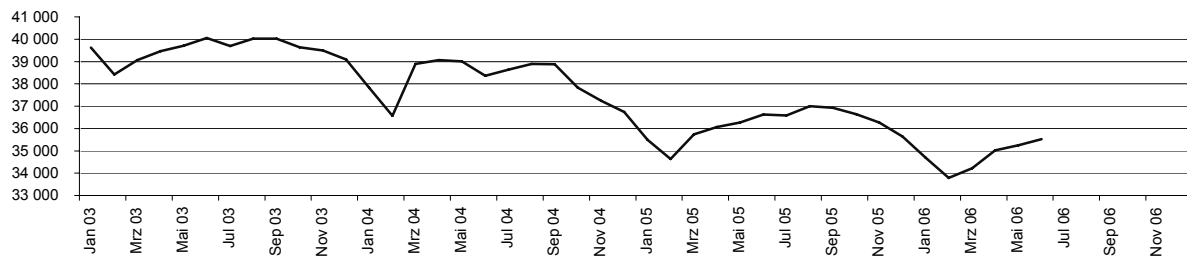
7. Beschäftigung und Umsatz 1998 bis 2006 nach Monaten  
- Hochgerechnete Ergebnisse für alle Betriebe -

Jahr	Monat	Beschäftigte	Geleistete Arbeits- stunden	Bruttolöhne und -gehälter		Umsatz <sup>1)</sup>	
		Anzahl	1 000	insgesamt	darunter Löhne	insgesamt	baugew. Umsatz
				1 000 EUR			
1998	Monatsdurchschnitt	48 170	4 887	100 461	77 146	366 821	362 025
1999	Monatsdurchschnitt	47 826	4 841	102 276	78 091	370 522	365 883
2000	Monatsdurchschnitt	46 850	4 989	102 030	78 057	373 253	369 841
2001	Monatsdurchschnitt	44 678	4 494	98 237	74 109	356 322	352 053
2002	Monatsdurchschnitt	42 573	4 142	95 125	71 188	348 914	344 480
2003	Monatsdurchschnitt	39 526	3 967	89 584	66 795	335 047	331 852
2004	Monatsdurchschnitt	38 163	3 780	85 009	62 782	346 478	343 057
2005	Monatsdurchschnitt						
2003	Januar	39 620	2 608	79 854	58 238	239 306	236 029
	Februar	38 417	2 635	68 827	47 548	202 334	199 556
	März	39 067	3 860	81 267	59 597	262 563	260 181
	April	39 465	4 421	93 309	70 573	325 769	322 067
	Mai	39 711	4 324	90 718	68 632	341 043	337 046
	Juni	40 054	4 295	91 494	67 518	349 908	345 961
	Juli	39 695	4 845	95 270	71 971	395 939	392 410
	August	40 028	3 821	92 209	70 003	331 171	328 360
	September	40 018	4 711	92 395	70 529	372 132	369 486
	Oktober	39 644	4 668	92 920	70 607	412 739	409 332
	November	39 490	4 198	102 026	74 961	386 570	384 253
	Dezember	39 100	3 221	94 716	71 368	401 084	397 546
2004	Januar	37 837	2 484	77 016	55 216	216 713	213 644
	Februar	36 574	2 925	71 826	50 477	209 757	207 522
	März	38 892	4 038	81 579	59 356	326 005	321 689
	April	39 064	4 153	89 453	67 053	315 978	313 431
	Mai	39 003	3 970	84 699	62 901	326 259	323 537
	Juni	38 361	4 305	88 749	65 105	359 355	355 360
	Juli	38 634	4 263	88 150	65 772	373 330	370 286
	August	38 895	3 707	88 912	67 698	359 762	355 955
	September	38 872	4 542	87 107	65 829	372 805	368 781
	Oktober	37 830	4 181	82 664	61 462	362 163	357 714
	November	37 245	3 853	94 724	69 303	394 435	391 142
	Dezember	36 744	2 935	85 231	63 210	541 169	537 626
2005	Januar	35 498	2 358	70 010	49 636	200 515	197 688
	Februar	34 635	2 055	60 016	40 164	171 789	169 727
	März	35 738	2 918	69 563	50 020	232 333	229 352
	April	36 074	3 798	79 744	59 347	282 295	278 184
	Mai	36 273	3 578	80 033	60 110	287 767	283 749
	Juni	36 626	4 270	82 947	61 379	349 083	344 078
	Juli	36 587	4 050	80 183	59 739	375 150	370 237
	August	37 007	3 766	86 648	66 533	347 265	342 150
	September	36 935	4 085	83 697	63 715	356 087	351 592
	Oktober	36 637	3 839	80 729	61 094	346 927	342 573
	November	36 263	3 705	93 797	69 432	371 957	367 548
	Dezember	35 639	2 803	79 874	59 166	389 421	385 892
2006	Januar	34 695	1 937	67 855	48 348	183 677	180 450
	Februar	33 789	2 148	59 644	40 864	189 146	186 040
	März	34 212	3 060	66 860	47 568	248 987	245 597
	April	35 015	3 467	76 698	56 577	315 872	312 649
	Mai	35 244	3 948	82 317	61 297	351 968	348 257
	Juni	35 528	3 859	81 020	60 322	358 134	352 984
	Juli						
	August						
	September						
	Oktober						
	November						
	Dezember						

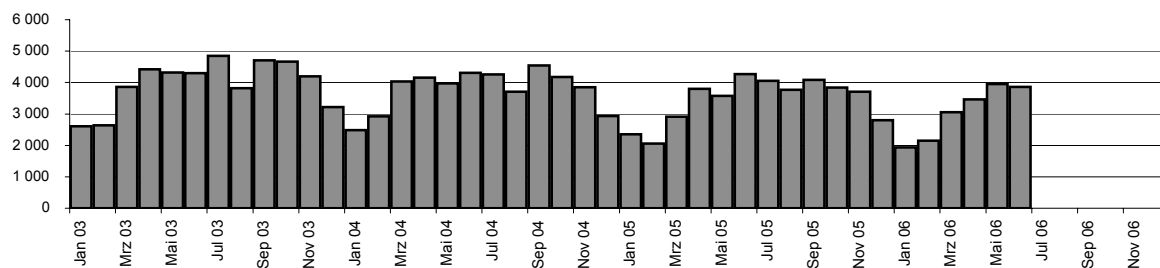
1) Ohne Umsatzsteuer.

## Entwicklung ausgewählter Merkmale im Bauhauptgewerbe 2003 bis 2006 nach Monaten

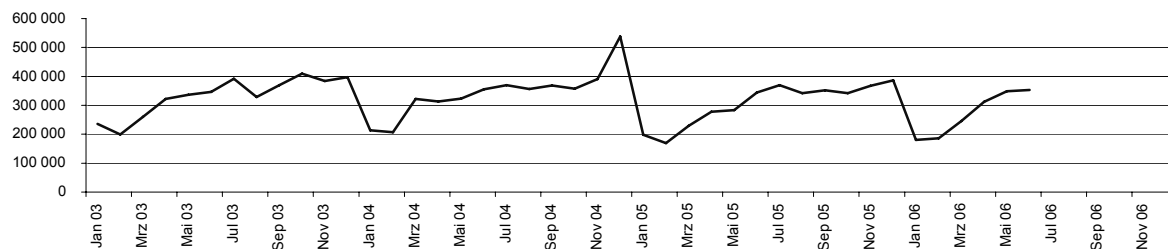
1. Beschäftigte im Bauhauptgewerbe 2003 bis 2006 nach Monaten (Anzahl)  
(Hochgerechnete Ergebnisse für alle Betriebe)



2. Geleistete Arbeitsstunden im Bauhauptgewerbe 2003 bis 2006 nach Monaten (in 1000 Stunden)  
(Hochgerechnete Ergebnisse für alle Betriebe)



3. Baugewerblicher Umsatz im Bauhauptgewerbe 2003 bis 2006 nach Monaten (in 1000 EUR)  
(Hochgerechnete Ergebnisse für alle Betriebe)



4. Auftragseingang im Bauhauptgewerbe 2003 bis 2006 nach Monaten (in 1000 EUR)  
(Betriebe von Unternehmen mit im Allgemeinen 20 und mehr Beschäftigten)

