



### Bauhauptgewerbe im Juli 2006

#### Vorbereitende Baustellenarbeiten, Hoch- und Tiefbau

Ergebnisse des Monatsberichts im Bauhauptgewerbe  
bei Betrieben von Unternehmen mit 20 und mehr Beschäftigten

## Inhalt

Seite

<b>Vorbemerkungen .....</b>	<b>3</b>
-----------------------------	----------

### Tabellenteil

#### **Betriebe von Unternehmen mit 20 und mehr Beschäftigten**

1. Betriebe, Beschäftigung, Umsatz und Auftragseingang 1998 bis 2006 nach Monaten.....	5
2. Betriebe, Beschäftigung und Umsatz nach Wirtschaftszweigen im Juli 2006.....	6
3. Betriebe, Beschäftigung, Umsatz und Auftragseingang nach Bauarten und Auftraggebern im Juli 2006.....	7
4. Betriebe, Beschäftigung, Umsatz und Auftragseingang nach Verwaltungsbezirken im Juli 2006....	8
5. Auftragsbestand nach Bauarten und Auftraggebern im 2. Quartal 2006.....	9

#### **Hochgerechnete Ergebnisse für alle Betriebe**

6. Beschäftigung und Umsatz nach Bauarten und Auftraggebern im Juli 2006.....	10
7. Beschäftigung und Umsatz 1998 bis 2006 nach Monaten.....	11

### Schaubilder

1. Auftragsbestand nach Bauarten und Auftraggebern im 2. Quartal 2006.....	9
2. Beschäftigte 2003 bis 2006 nach Monaten.....	12
3. Geleistete Arbeitsstunden 2003 bis 2006 nach Monaten.....	12
4. Baugewerblicher Umsatz 2003 bis 2006 nach Monaten.....	12
5. Auftragseingang 2003 bis 2006 nach Monaten.....	12

### **Zeichenerklärung** (nach DIN 55301)

0	weniger als die Hälfte von 1 in der letzten besetzten Stelle, jedoch mehr als nichts
-	nichts vorhanden (genau null)
...	Angabe fällt später an
/	keine Angabe, da Zahlenwert nicht sicher genug
.	Zahlenwert unbekannt oder geheim zu halten
x	Tabellenfach gesperrt, weil Aussage nicht sinnvoll
p	vorläufige Zahl
r	berichtigte Zahl
s	geschätzte Zahl

Geringfügige Abweichungen in den Summen sind auf Runden der Zahlen zurückzuführen.  
Abweichungen gegenüber früheren Veröffentlichungen erklären sich durch inzwischen vorgenommene Korrekturen.

## Vorbemerkungen

### Rechtsgrundlage

Rechtsgrundlage ist das Gesetz über die Statistik im Produzierenden Gewerbe (ProdGewStatG) in der Fassung der Bekanntmachung vom 21. März 2002 (BGBl. I S. 1181), zuletzt geändert durch Artikel 104 der Verordnung vom 25. November 2003 (BGBl. I S. 2304), in Verbindung mit dem Bundesstatistikgesetz (BStatG) vom 22. Januar 1987 (BGBl. I S. 462, 565), zuletzt geändert durch Artikel 2 des Gesetzes vom 9. Juni 2005 (BGBl. I S. 1534). Erhoben werden die Tatbestände zu § 4 Buchstabe A Ziffer I sowie Ziffer III ProdGew-StatG.

### Berichtskreis

Zum Monatsbericht melden alle bauhauptgewerblichen Betriebe von Unternehmen des produzierenden Gewerbes mit im Allgemeinen 20 und mehr Beschäftigten, bauhauptgewerbliche Betriebe mit 20 und mehr Beschäftigten von Unternehmen außerhalb des produzierenden Gewerbes sowie alle Arbeitsgemeinschaften.

Einmal jährlich, und zwar für den Berichtsmonat Juni, werden auch die Unternehmen mit 1-19 Beschäftigten erfasst (Totalerhebung). Der Berichtskreis der monatlich meldenden Betriebe wird ab Oktober eines jeden Jahres an Hand der Zahl der Beschäftigten aus der Totalerhebung im Juni neu festgelegt.

### Methodische Hinweise

Erhoben werden jeweils nur die im Bauhauptgewerbe tätigen Bereiche der Betriebe mit ihrer inländischen Tätigkeit.

a) Die Tabellen 1, 2, 3, 4 und 5 enthalten Angaben für Betriebe von Unternehmen mit 20 und mehr Beschäftigten.

b) In den Tabellen 6 und 7 sind monatlich hochgerechnete Zahlen für alle Betriebe enthalten, wobei die Hochrechnung mit Faktoren aus der Totalerhebung im Juni erfolgt. Die ermittelten Werte sind für die Berichtsmonate Oktober bis Februar endgültig, für die weiteren Monate bis einschließlich September des nächsten Jahres gelten sie als vorläufig. Mit zunehmendem zeitlichen Abstand zur Juni-Erhebung treten in der Regel Änderungen in der Beschäftigtenzahl und Betriebsstruktur sowie in der Tätigkeit der Betriebe auf, die durch die Aufschätzung zum Teil erfasst werden können. Um diesen Mangel zu beheben erfolgt eine nachträgliche Berichtigung anhand der Ergebnisse der neuen Totalerhebung.

## Definitionen

**Beschäftigte:** Alle am Monatsende im Betrieb tätigen Personen einschl. tätige Inhaber und Mitinhaber sowie unbezahlt mithelfende Familienangehörige, soweit sie mindestens 55 Stunden monatlich im Betrieb tätig sind, weiterhin alle Personen, die in einem Arbeitsverhältnis zum Betrieb stehen (z. B. Direktoren, Volontäre, Praktikanten und Auszubildende).

**Geleistete Arbeitsstunden:** Alle von Inhabern, Angestellten, Arbeitern und Auszubildenden auf Baustellen und Bauhöfen tatsächlich geleisteten (nicht die bezahlten) Arbeitsstunden. Nicht einbezogen sind die für Bürotätigkeit geleisteten Arbeitsstunden.

**Lohn- und Gehaltssumme:** Bei den Bruttolöhnen und Bruttogehältern ist die Summe der lohnsteuerpflichtigen Bruttobezüge (Bar- und Sachbezüge) anzugeben. Diese Beträge verstehen sich ohne Arbeitgeberanteile zur Kranken-, Renten- und Arbeitslosenversicherung, ohne Beiträge zu den Sozialkassen des Baugewerbes, ohne Winterbau-Umlage, ohne Aufwendungen für die betriebliche Alters-, Invaliditäts- und Hinterbliebenenversorgung, ohne gezahltes Vorruhestandsgeld. Die Entgelte für Poliere, Schachtmeister und Meister sind zur Bruttolohnsumme und nicht zur Bruttogehaltssumme gerechnet. In den Gehältern sind auch die Bezüge von Gesellschaftern, Vorstandsmitgliedern und anderen leitenden Kräften enthalten, soweit sie steuerlich als Einkünfte aus nichtselbständiger Arbeit anzusehen sind.

**Baugewerblicher Umsatz:** Die dem Finanzamt für die Umsatzsteuer zu meldenden steuerbaren (steuerpflichtigen und steuerfreien) Beträge für Bauleistungen in der Bundesrepublik Deutschland und die baugewerblichen Umsätze in Zoll-ausschlussgebieten (z.B. deutsche Freihäfen) einschließlich Umsatz aus Nachunternehmertätigkeit und Vergabe von Teilleistungen an Nachunternehmer.

**Sonstiger Umsatz:** Umsatz aus sonstigen eigenen Erzeugnissen und aus industriellen / handwerklichen Dienstleistungen sowie Umsatz aus Handelsware und aus sonstigen nichtindustriellen / handwerklichen Tätigkeiten.

**Auftragseingang:** Alle im Berichtsmonat eingegangenen und vom Betrieb fest akzeptierten Aufträge für baugewerbliche Leistungen entsprechend der Verdingungsverordnung für Bauleistungen, ohne Umsatzsteuer. Um Doppelzahlungen zu vermeiden, wird der Auftragseingang nur von dem Betrieb gemeldet, der den Bauauftrag ausführen wird, d.h. an Nachunternehmer zu vergebende Teile von Bauaufträgen werden nicht in die eigene Meldung einbezogen.

**Auftragsbestand:** Alle am Ende des Berichtszeitraumes vorliegenden, fest akzeptierten, noch nicht ausgeführten Aufträge für baugewerbliche Leistungen entsprechend der Verdingungsverordnung für Bauleistungen, ohne Umsatzsteuer.

## **Arten der Bauten/Bauarten bzw. Auftraggeber/-gruppen**

### 1. Bauarten unabhängig vom Auftraggeber

#### **Wohnungsbau**

Zum Wohnungsbau gehören alle Bauten, die überwiegend Wohnbedürfnissen dienen. Für die Bundeswehr oder für im Bundesgebiet stationierte ausländische Streitkräfte gebaute Wohnungen zählen ebenso zum Wohnungsbau.

#### **Landwirtschaftlicher Bau**

Hierzu gehören Scheunen, Ställe, Silos, Garagen für landwirtschaftliche Fahrzeuge, ferner Entwässerungsanlagen und sonstige Wasserbauten, die besonders der Intensivierung der Landwirtschaft dienen. Kombinierte Gebäude mit Wohnung, Stallung und Scheune sind landwirtschaftliche Gebäude, es sei denn, flächenmäßig überwiegt der Wohnanteil. Bei getrennter Bauweise sind nur Stallung und Scheune als landwirtschaftliche Bauten anzusehen.

#### **Straßenbau**

Zu den Straßenbauten zählen Straßen, Autobahnen und Wege für Kraftfahrzeuge, Fußgänger und Radfahrer sowie Park- und Abstellplätze. Zum Straßenbau rechnen neben den notwendigen Erdbewegungen und dem Straßenunterbau und der Straßendecke auch die Steinsetzerei, die Asphaltiererei, die Pflasterei sowie auch die Entwässerungsanlagen, Böschungsbefestigungen, Rand- und Seitenstreifen, Leitplanken sowie Durchlässe bis 2 m lichte Weite.

### 2. Bauarten nach Auftraggeber/-gruppen

#### **Gewerblicher und industrieller Bau**

Hierzu gehören alle überwiegend gewerblichen Zwecken dienenden Bauten für die private Wirtschaft, ferner Wasser-, Gas- und Elektrizitätswerke für Versorgungsbetriebe öffentlich-rechtlicher Körperschaften.

Zum gewerblichen und industriellen Tiefbau zählen u.a. Rohrleitungsbau, Kanalanlagen, Tiefbauten für die Elektrizitätsverteilung, bergbauliche Schachtanlagen, unterirdische Tankanlagen und Lager, soweit sie nicht für Menschen zugänglich sind.

#### **Bauten für Bahn und Post**

Hierzu zählen alle Hochbauten und Tiefbauten, die von der Deutschen Bahn AG, der Deutschen Post AG, der Deutschen Postbank AG und der Deutschen Telekom AG (Nachfolgeunternehmen der Deutschen Bundesbahn/ Deutschen Reichsbahn bzw. der Deutschen Bundespost) in Auftrag gegeben wurden.

Zum Hochbau für Bahn und Post gehören u.a. Bahnhöfe, Post- und Fernmeldeämter, Ausbesserungswerke, Verwaltungsgebäude.

Zum Tiefbau für Bahn und Post gehören u.a. Gleisanlagen, Tunnel- und Eisenbahnbrückenbauten, Fernsprech-, Telegraf- und technische Funkbetriebsbauten.

#### **Bauten für Körperschaften des öffentlichen Rechts und Organisationen ohne Erwerbszweck**

Hierzu gehören alle öffentlichen Zwecken dienende Hochbauten und Tiefbauten im Auftrag von Bund, Ländern, Gemeinde- und Zweckverbänden, von Trägern der Sozialversicherung sowie von Organisationen, Gewerkschaften, Parteien u.a.).

## **Systematiken**

Ab Januar 1996 werden die Erhebungen im Bauhauptgewerbe nach der "Klassifikation der Wirtschaftszweige, Ausgabe 1993 (WZ93)" durchgeführt, welche die bisherige Systematik der Wirtschaftszweige, Fassung für die Statistik im Produzierenden Gewerbe (SYPRO) abgelöst hat. Die WZ 93 ist von der in der Europäischen Union verbindlichen Wirtschaftszweigklassifikation NACE, Rev.1 abgeleitet, so dass eine Vergleichbarkeit der statistischen Ergebnisse innerhalb der Europäischen Union gegeben ist. Diese Ergebnisse sind mit den bis 1995 veröffentlichten Angaben für den nach bisheriger Systematik (SYPRO) abgegrenzten Berichtskreis nur eingeschränkt vergleichbar.

Mit Beginn des Jahres 2003 wurden aufgrund der Änderung der NACE Rev.1 in die NACE Rev.1.1 die Statistiken, darunter die des Baugewerbes, auf die neue "Klassifikation der Wirtschaftszweige 2003" (WZ 2003) umgestellt und ersetzt die bisherige Wirtschaftsklassifikation 1993 (WZ93). Da sich die Struktur der WZ 2003 gegenüber der WZ 93 nur geringfügig änderte, war eine Doppelaufbereitung oder Rückrechnung auf die neue Wirtschaftszweigklassifikation nicht erforderlich. Der bisherige Wirtschaftszweig 45.11.3 "Landeskulturbau und Renaturierung von Gewässern" gehört nicht mehr zum Bauhauptgewerbe. Die übrigen Änderungen betreffen in erster Linie sprachliche Anpassungen.

## **Veröffentlichungen**

Ergebnisse für das Bundesgebiet werden vom Statistischen Bundesamt, 65180 Wiesbaden, in der Reihe „Ausgewählte Zahlen für die Bauwirtschaft“ veröffentlicht.

1. Betriebe, Beschäftigung, Umsatz und Auftragseingang 1998 bis 2006 nach Monaten  
- Betriebe von Unternehmen mit 20 und mehr Beschäftigten -

Jahr	Monat	Betriebe	Beschäftigte	Geleistete Arbeits- stunden	Bruttolöhne und -gehälter		Umsatz <sup>1)</sup>		Auftrags- einkang <sup>1)</sup>
					insgesamt	darunter Löhne	insgesamt	baugew. Umsatz	
		Anzahl		1 000	1 000 EUR				
1998	Monatsdurchschnitt	564	26 763	2 753	64 435	48 339	237 661	233 949	207 809
1999	Monatsdurchschnitt	551	26 241	2 738	65 269	48 698	244 839	241 176	202 114
2000	Monatsdurchschnitt	529	25 801	2 697	65 637	49 185	250 724	247 898	196 841
2001	Monatsdurchschnitt	510	24 361	2 467	62 455	46 066	238 309	234 809	191 677
2002	Monatsdurchschnitt	476	22 837	2 270	59 714	43 468	228 125	224 397	184 556
2003	Monatsdurchschnitt	436	20 851	2 084	55 885	40 560	214 027	211 422	171 365
2004	Monatsdurchschnitt	405	19 161	1 904	51 453	36 798	214 497	211 710	160 894
2005	Monatsdurchschnitt	371	17 544	1 726	46 152	32 575	192 231	189 204	162 953
2003	Januar	444	21 045	1 388	49 745	35 213	163 824	161 073	128 236
	Februar	439	20 388	1 415	43 054	28 749	125 747	123 415	152 340
	März	439	20 609	2 032	50 975	36 379	164 500	162 507	192 588
	April	443	20 818	2 343	58 393	43 079	203 009	199 911	177 800
	Mai	441	20 965	2 259	56 770	41 894	214 751	211 406	170 127
	Juni	442	20 943	2 240	57 477	41 093	221 703	219 084	195 544
	Juli	442	21 025	2 507	59 625	43 932	252 089	249 136	195 016
	August	444	21 191	2 044	57 688	42 731	216 805	214 453	190 548
	September	440	21 175	2 488	57 780	43 052	238 513	236 298	211 462
	Oktober	421	20 826	2 431	57 390	42 508	268 188	265 392	180 748
	November	421	20 728	2 180	63 180	45 129	241 646	239 746	133 177
	Dezember	420	20 501	1 681	58 538	42 966	257 544	254 640	128 792
2004	Januar	419	19 763	1 222	47 782	33 242	139 033	136 514	92 362
	Februar	413	19 102	1 469	44 628	30 389	129 108	127 274	106 122
	März	414	19 349	2 013	49 207	34 605	200 137	196 679	178 608
	April	413	19 425	2 109	53 811	39 093	194 589	192 548	177 663
	Mai	411	19 398	2 010	50 994	36 672	202 889	200 707	196 135
	Juni	407	19 320	2 181	54 043	38 169	224 581	221 380	213 649
	Juli	406	19 227	2 123	53 050	38 346	232 646	230 207	178 451
	August	405	19 296	1 885	53 408	39 469	221 572	218 523	150 141
	September	405	19 295	2 278	52 359	38 379	235 322	232 098	200 045
	Oktober	389	18 873	2 103	49 752	35 871	226 475	222 734	164 551
	November	388	18 577	1 968	57 090	40 447	251 817	249 047	146 415
	Dezember	387	18 305	1 486	51 308	36 891	315 789	312 811	126 580
2005	Januar	383	17 657	1 149	42 308	28 969	126 728	124 351	106 331
	Februar	377	17 205	996	36 439	23 441	105 526	103 792	106 432
	März	375	17 151	1 438	40 590	27 667	142 221	139 989	167 089
	April	375	17 376	1 919	46 314	32 826	174 208	171 130	160 344
	Mai	373	17 469	1 785	46 422	33 248	176 476	173 468	183 442
	Juni	372	17 565	2 139	47 856	33 640	210 602	206 956	186 010
	Juli	370	17 648	1 997	46 562	33 043	232 029	228 351	168 211
	August	371	17 842	1 881	50 102	36 801	216 794	212 965	187 046
	September	370	17 816	2 072	48 455	35 242	220 712	217 347	213 148
	Oktober	363	17 823	1 968	47 121	34 147	217 235	213 913	180 997
	November	359	17 637	1 917	54 906	38 807	235 328	231 964	150 307
	Dezember	359	17 336	1 449	46 752	33 069	248 917	246 224	146 081
2006	Januar	355	16 813	956	39 912	27 023	117 585	115 123	101 368
	Februar	352	16 355	1 028	35 249	22 840	112 181	109 811	176 286
	März	350	16 598	1 534	39 334	26 587	154 139	151 552	183 214
	April	352	17 028	1 779	44 917	31 622	188 017	185 558	184 485
	Mai	347	17 166	2 033	48 149	34 260	219 207	216 375	193 086
	Juni	346	17 242	1 983	47 391	33 715	223 253	219 323	229 502
	Juli	345	17 264	1 932	46 647	33 265	245 006	241 682	229 655
	August								
	September								
	Oktober								
	November								
	Dezember								

1) Ohne Umsatzsteuer.

2. Betriebe, Beschäftigung und Umsatz nach Wirtschaftszweigen im Juli 2006  
- Betriebe von Unternehmen mit 20 und mehr Beschäftigten -

WZ 2003	Wirtschaftszweig	Betriebe	Be- schäftigte	Geleistete Arbeits- stunden	Bruttolöhne und -gehälter		Umsatz <sup>1)</sup>	
					insgesamt	darunter Löhne	insgesamt	baugew. Umsatz
		Anzahl		1 000	1 000 EUR			
45.1	<b>Vorbereitende Baustellenarbeiten</b>	14	440	55	1 222	920	4 997	4 733
45.11	Abbruch-, Spreng- u. Entrümmerungsgewerbe, Erdbewegungsarbeiten	13	-	-	-	-	-	-
45.11.1	Abbruch-, Spreng- u. Entrümmerungsgewerbe	6	-	-	-	-	-	-
45.11.2	Erdbewegungsarbeiten	7	224	28	564	449	2 473	2 402
45.11.4	Aufschließung von Lagerstätten; Auffüllen stillgelegter Lagerstätten	-	-	-	-	-	-	-
45.12	Test- und Suchbohrung	1	-	-	-	-	-	-
45.2	<b>Hoch- und Tiefbau</b>	331	16 824	1 876	45 424	32 344	240 010	236 950
45.21	Hochbau, Brücken- und Tunnelbau u.Ä.	176	8 384	896	22 484	15 564	126 945	126 832
45.21.1	Hoch- und Tiefbau, ohne ausgepr. Schwerpunkt	53	3 523	368	9 453	6 679	54 900	54 843
45.21.2	Hochbau (ohne Fertigteilbau)	87	3 403	355	8 936	5 899	58 016	57 974
45.21.3	Errichtung von Fertigteilbauten aus Beton im Hochbau aus selbst hergestellten Fertigteilen	2	-	-	-	-	-	-
45.21.4	Errichtung von Fertigteilbauten aus Beton im Hochbau aus fremd bezogenen Fertigteilen	-	-	-	-	-	-	-
45.21.5	Errichtung von Fertigteilbauten aus Holz u. Kunststoffen im Hochbau aus fremd bezogenen Fertigteilen	-	-	-	-	-	-	-
45.21.6	Brücken- und Tunnelbau u.Ä.	2	-	-	-	-	-	-
45.21.7	Rohrleitungs- und Kabelleitungstiefbau	32	1 333	161	3 628	2 725	11 654	11 639
45.22	Dachdeckerei, Bauspenglerei, Abdichtungen und Zimmerei	44	-	-	-	-	-	-
45.22.1	Dachdeckerei und Bauspenglerei	29	900	107	2 176	1 668	13 417	13 280
45.22.2	Abdichtung gegen Wasser und Feuchtigkeit	3	-	-	-	-	-	-
45.22.3	Zimmerei und Ingenieurholzbau	12	373	34	824	504	3 797	3 690
45.23	Bau von Straßen, Bahnverkehrsstrecken, Rollbahnen und Sportanlagen	66	4 719	584	12 966	9 790	69 515	67 640
45.23.1	Bau von Straßen, Rollbahnen und Sportanlagen	59	4 431	552	12 151	9 177	66 436	64 561
45.23.2	Bau von Bahnverkehrsstrecken	7	288	32	814	612	3 079	3 079
45.24	Wasserbau	1	-	-	-	-	-	-
45.25	Sonstiger spezialisierter Hoch- und Tiefbau	44	2 275	239	6 440	4 502	23 916	23 088
45.25.1	Brunnenbau	1	-	-	-	-	-	-
45.25.2	Schachtbau	-	-	-	-	-	-	-
45.25.3	Schornstein-, Feuerungs- und Industrieofenbau	3	414	38	-	721	2 240	2 131
45.25.4	Gerüstbau	7	214	25	533	380	1 920	1 857
45.25.5	Gebäudetrocknung	2	-	-	-	-	-	-
45.25.6	Sonstiger spezialisierter Hoch- und Tiefbau, a.n.g.	31	1 478	163	4 058	3 183	17 409	16 919
45.1/2	<b>Bauhauptgewerbe insgesamt</b>	345	17 264	1 931	46 647	33 265	245 007	241 683

1) Ohne Umsatzsteuer.

3. Betriebe, Beschäftigung, Umsatz und Auftragseingang nach Bauarten und Auftraggebern im Juli 2006  
- Betriebe von Unternehmen mit 20 und mehr Beschäftigten -

Merkmal	Juli 2006	Juni 2006	Juli 2005	Veränderung in % gegenüber dem		Januar bis Juli		
				Vor- monat	Vorjahres- monat	2005	2006	Verände- rung in %
Betriebe (MD)	345	346	370	-0,3	-6,8	375	350	-6,7
Beschäftigte insgesamt (MD)	17 264	17 242	17 648	0,1	-2,2	17 439	16 924	-3,0
ausländische Arbeitnehmer	1 206	1 174	1 281	2,7	-5,9	1 226	1 166	-4,9
Tätige Inhaber <sup>1)</sup>	130	132	137	-1,5	-5,1	136	129	-5,1
Angestellte <sup>2)</sup>	3 641	3 653	3 686	-0,3	-1,2	3 720	3 608	-3,0
Facharbeiter, Poliere und Meister	9 113	9 148	9 311	-0,4	-2,1	9 219	8 915	-3,3
Fachwerker und Werker	3 535	3 449	3 711	2,5	-4,7	3 521	3 400	-3,4
gewerbl. Auszubildende	845	860	803	-1,7	5,2	843	871	3,3
Bruttolöhne (1 000 EUR)	33 265	33 715	33 043	-1,3	0,7	212 836	209 311	-1,7
Bruttogehälter (1 000 EUR)	13 382	13 676	13 519	-2,1	-1,0	93 655	92 287	-1,5
Geleistete Arbeitsstunden (1 000 Stunden)	1 932	1 983	1 997	-2,6	-3,3	11 423	11 245	-1,6
Hochbau insgesamt	754	765	783	-1,4	-3,7	4 770	4 608	-3,4
Wohnungsbau	312	283	315	10,2	-1,0	1 759	1 709	-2,8
gewerblicher Hochbau	297	335	319	-11,3	-6,9	2 090	2 019	-3,4
gewerblicher und industrieller Bau	292	329	304	-11,2	-3,9	2 026	1 984	-2,1
Bahn und Post	3	3	7	0,0	-57,1	43	25	-41,9
landwirtschaftlicher Bau	2	3	7	-33,3	-71,4	21	11	-47,6
öffentlicher Hochbau	145	146	149	-0,7	-2,7	921	879	-4,6
Organisationen ohne Erwerbszweck	23	30	19	-23,3	21,1	152	140	-7,9
Körperschaften des öffentl. Rechts	122	117	130	4,3	-6,2	769	740	-3,8
Tiefbau insgesamt	1 178	1 218	1 214	-3,3	-3,0	6 653	6 638	-0,2
gewerblicher Tiefbau	258	263	227	-1,9	13,7	1 380	1 491	8,0
gewerblicher und industrieller Bau	204	223	182	-8,5	12,1	1 080	1 172	8,5
Bahn und Post	54	40	46	35,0	17,4	301	318	5,6
öffentlicher Tiefbau	340	370	374	-8,1	-9,1	2 145	2 054	-4,2
Straßenbau	580	585	613	-0,9	-5,4	3 127	3 093	-1,1
Baugewerblicher Umsatz (1 000 EUR) <sup>3)</sup>	241 682	219 323	228 351	10,2	5,8	1 148 038	1 239 423	8,0
Hochbau insgesamt	114 103	101 903	119 653	12,0	-4,6	597 595	627 457	5,0
Wohnungsbau	35 824	28 551	30 801	25,5	16,3	155 402	173 958	11,9
gewerblicher Hochbau	54 547	48 834	48 265	11,7	13,0	264 264	282 212	6,8
gewerblicher und industrieller Bau	54 052	48 430	47 916	11,6	12,8	261 991	279 703	6,8
Bahn und Post	.	162	.	.	.	.	.	.
landwirtschaftlicher Bau	.	242	.	.	.	.	.	.
öffentlicher Hochbau	23 732	24 518	40 587	-3,2	-41,5	177 930	171 287	-3,7
Organisationen ohne Erwerbszweck	2 599	2 490	2 341	4,4	11,0	17 379	12 018	-30,8
Körperschaften des öffentl. Rechts	21 133	22 028	38 247	-4,1	-44,7	160 551	159 269	-0,8
Tiefbau insgesamt	127 579	117 420	108 697	8,7	17,4	550 443	611 966	11,2
gewerblicher Tiefbau	25 338	21 019	19 094	20,5	32,7	100 781	116 507	15,6
gewerblicher und industrieller Bau	21 744	16 479	15 353	31,9	41,6	83 752	92 912	10,9
Bahn und Post	3 594	4 540	3 740	-20,8	-3,9	17 029	23 595	38,6
öffentlicher Tiefbau	34 396	32 804	35 857	4,9	-4,1	180 642	186 246	3,1
Straßenbau	67 845	63 597	53 747	6,7	26,2	269 019	309 213	14,9
Sonstiger Umsatz (1 000 EUR) <sup>3)</sup>	3 324	3 930	3 678	-15,4	-9,6	19 752	19 965	1,1
Gesamtumsatz (1 000 EUR) <sup>3)</sup>	245 006	223 253	232 029	9,7	5,6	1 167 790	1 259 388	7,8
Auftragseingang (1 000 EUR) <sup>3)</sup>	229 655	229 502	168 211	0,1	36,5	1 077 860	1 297 600	20,4
Hochbau insgesamt	117 822	107 415	74 918	9,7	57,3	515 014	620 138	20,4
Wohnungsbau	22 742	21 865	19 344	4,0	17,6	154 035	142 931	-7,2
gewerblicher Hochbau	54 703	58 402	37 035	-6,3	47,7	230 029	307 678	33,8
gewerblicher und industrieller Bau	54 050	57 278	36 681	-5,6	47,4	226 075	303 073	.
Bahn und Post	.	.	.	.	.	.	.	.
landwirtschaftlicher Bau	.	.	.	.	.	.	.	.
öffentlicher Hochbau	40 377	27 148	18 539	48,7	117,8	130 950	169 529	29,5
Organisationen ohne Erwerbszweck	2 646	1 398	581	89,3	355,4	13 343	11 325	-15,1
Körperschaften des öffentl. Rechts	37 731	25 750	17 958	46,5	110,1	117 607	158 203	34,5
Tiefbau insgesamt	111 833	122 087	93 293	-8,4	19,9	562 846	677 462	20,4
gewerblicher Tiefbau	15 622	15 895	15 143	-1,7	3,2	85 412	102 142	19,6
gewerblicher und industrieller Bau	12 144	13 308	13 322	-8,7	-8,8	69 942	82 093	17,4
Bahn und Post	3 478	2 587	1 821	34,4	91,0	15 470	20 048	29,6
öffentlicher Tiefbau	30 515	38 224	31 913	-20,2	-4,4	192 008	216 276	12,6
Straßenbau	65 696	67 968	46 237	-3,3	42,1	285 426	359 044	25,8

1) Einschl. unbezahlt mithelfender Familienangehöriger. - 2) Einschl. kaufmännisch und technisch Auszubildender. - 3) Ohne Umsatzsteuer.

**4. Betriebe, Beschäftigung, Umsatz und Auftragseingang nach Verwaltungsbezirken im Juli 2006**  
**- Betriebe von Unternehmen mit 20 und mehr Beschäftigten -**

Verwaltungsbezirk	Betriebe	Beschäftigte	Geleistete Arbeits- stunden	Bruttolöhne und -gehälter		Umsatz <sup>1)</sup>		Auftrags- eingang <sup>1)</sup>
				insgesamt	darunter Löhne	insgesamt	baugew. Umsatz	
	Anzahl	1 000	1 000 EUR					
Kreisfreie Stadt Koblenz	9	474	55	1 435	966	5 695	5 695	4 725
Landkreise								
Ahrweiler	7	364	40	910	637	4 351	4 290	3 077
Altenkirchen (Ww.)	11	826	104	2 466	1 576	11 521	11 347	7 768
Bad Kreuznach	12	617	69	1 572	1 103	7 432	7 362	6 699
Birkenfeld	9	413	40	1 101	805	7 073	7 073	3 246
Cochem-Zell	8	667	80	1 706	1 209	9 497	9 494	6 417
Mayen-Koblenz	21	745	81	2 016	1 368	11 241	11 234	7 032
Neuwied	19	715	79	1 920	1 412	8 452	8 335	5 577
Rhein-Hunsrück-Kreis	18	1 245	140	3 404	2 490	19 735	18 754	18 889
Rhein-Lahn-Kreis	15	627	75	1 653	1 293	7 158	7 149	4 252
Westerwaldkreis	27	1 587	182	4 146	2 934	21 417	20 693	18 641
Kreisfreie Stadt Trier	6	292	37	794	589	3 551	3 352	1 317
Landkreise								
Bernkastel-Wittlich	17	695	88	1 702	1 386	7 695	7 546	5 590
Bitburg-Prüm	12	568	70	1 403	1 149	9 806	9 725	8 523
Daun	7	309	29	730	587	3 508	3 495	3 617
Trier-Saarburg	12	639	66	1 564	1 223	5 983	5 856	7 139
Kreisfreie Städte								
Frankenthal (Pfalz)	2	.	.	.	.	.	.	.
Kaiserslautern	8	648	49	1 800	1 147	15 684	15 681	27 033
Landau i.d.Pfalz	3	80	.	201	137	678	.	310
Ludwigshafen a.Rhein	11	626	72	1 770	1 195	6 473	6 473	9 634
Mainz	17	695	73	2 068	1 300	15 767	15 730	23 876
Neustadt a.d.Weinstr.	2	.	.	.	.	.	.	.
Pirmasens	5	289	29	757	520	3 190	3 182	2 238
Speyer	3	207	19	586	398	2 322	2 322	1 857
Worms	5	247	31	674	530	2 597	2 586	.
Zweibrücken	2	.	.	.	.	.	.	.
Landkreise								
Alzey-Worms	9	478	60	1 264	1 074	9 374	9 191	.
Bad Dürkheim	5	.	.	.	.	.	.	468
Donnersbergkreis	5	144	14	403	302	1 610	1 610	.
Germersheim	13	391	47	1 103	816	3 942	3 942	4 723
Kaiserslautern	8	454	52	1 213	975	3 565	3 565	2 666
Kusel	6	154	18	422	319	1 497	1 497	1 013
Südliche Weinstraße	7	234	29	599	493	3 517	3 517	1 854
Rhein-Pfalz-Kreis	7	546	56	1 834	1 003	10 861	10 861	14 209
Mainz-Bingen	13	728	84	1 974	1 403	10 882	10 610	8 781
Südwestpfalz	4	173	19	421	328	1 621	1 620	2 971
Rheinland-Pfalz	345	17 264	1 931	46 647	33 265	245 007	241 683	229 656
Kreisfreie Städte	73	.	.	.	.	.	.	77 197
Landkreise	272	.	.	.	.	.	.	152 459
Industrie- und Handels- kammerbezirke								
Koblenz	156	8 280	945	22 329	15 793	113 572	111 426	86 324
Trier	54	2 503	290	6 193	4 934	30 542	29 974	26 186
Rheinhausen	44	2 148	247	5 980	4 307	38 620	38 116	43 013
Pfalz	91	4 333	448	12 145	8 231	62 273	62 167	74 134

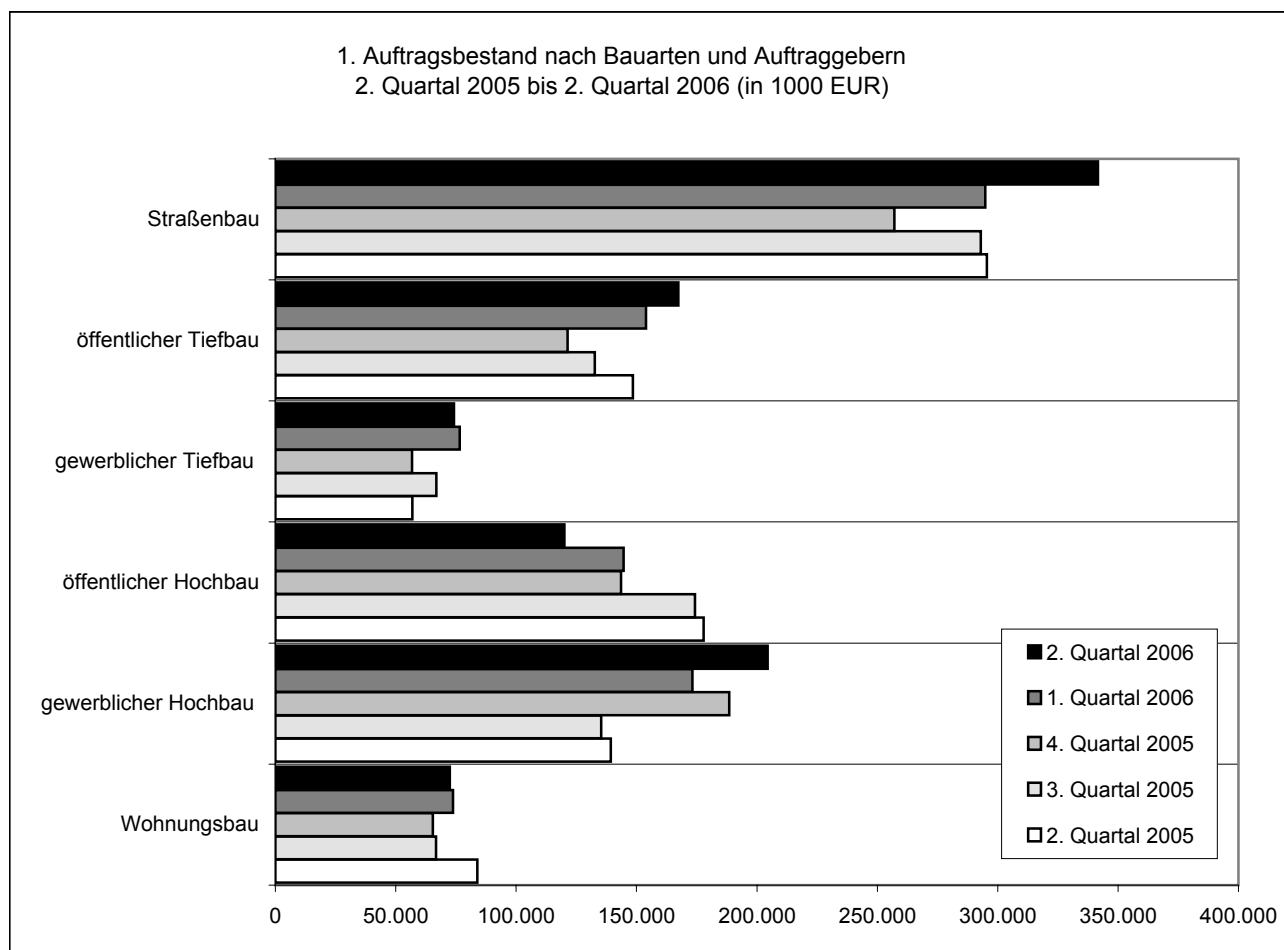
1) Ohne Umsatzsteuer.



5. Auftragsbestand <sup>1)</sup> nach Bauarten und Auftraggebern im 2. Quartal 2006  
- Betriebe von Unternehmen mit 20 und mehr Beschäftigten -

Bauart Auftraggeber	1. Quartal 2005	2. Quartal 2005	3. Quartal 2005	4. Quartal 2005	1. Quartal 2006	2. Quartal 2006		
						insgesamt	Veränderung gegenüber	
							Vorquartal	Vorjahres- quartal
	1 000 EUR						%	
Bauhauptgewerbe insgesamt	868 281	901 975	868 820	832 659	916 993	980 120	6,9	8,7
Hochbau insgesamt	392 629	401 086	376 305	397 487	391 646	396 952	1,4	-1,0
Wohnungsbau	73 712	83 921	66 719	65 372	73 781	72 482	-1,8	-13,6
gewerblicher Hochbau	130 148	139 359	135 357	188 492	173 228	204 481	18,0	46,7
gewerblicher und industrieller Bau	129 583	138 463	134 862	187 872	172 334	198 044	14,9	43,0
Bahn und Post	316	.	.	187	287	.	.	.
landwirtschaftlicher Bau	249	.	.	433	607	.	.	.
öffentlicher Hochbau	188 769	177 805	174 229	143 622	144 637	119 989	-17,0	-32,5
Organisationen ohne Erwerbszweck	13 204	12 810	11 524	12 092	9 239	7 715	-16,5	-39,8
Körperschaften des öffentl. Rechts	175 565	164 995	162 705	131 531	135 398	112 274	-17,1	-32,0
Tiefbau insgesamt	475 652	500 889	492 514	435 173	525 347	583 168	11,0	16,4
gewerblicher Tiefbau	54 535	56 889	66 849	56 763	76 619	74 128	-3,3	30,3
gewerblicher und industrieller Bau	49 177	49 636	56 719	46 328	63 910	64 043	0,2	29,0
Bahn und Post	5 358	7 253	10 130	10 435	12 709	10 085	-20,6	39,0
öffentlicher Tiefbau	136 116	148 485	132 703	121 316	153 914	167 343	8,7	12,7
Straßenbau	285 001	295 515	292 962	257 094	294 814	341 697	15,9	15,6

1) Ohne Umsatzsteuer.



6. Beschäftigung und Umsatz nach Bauarten und Auftraggebern im Juli 2006  
- Hochgerechnete Ergebnisse für alle Betriebe -

Merkmal	Juli 2006	Juni 2006	Juli 2005	Veränderung in % gegenüber dem		Januar bis Juli		
				Vor- monat	Vorjahres- monat	2005	2006	Verände- rung in %
Beschäftigte insgesamt (MD)	35 496	35 528	36 587	-0,1	-3,0	35 919	34 854	-3,0
ausländische Arbeitnehmer	1 996	1 943	2 268	2,7	-12,0	2 145	1 930	-10,0
Tätige Inhaber <sup>1)</sup>	2 700	2 741	2 845	-1,5	-5,1	2 803	2 670	-4,8
Angestellte <sup>2)</sup>	7 190	7 214	7 265	-0,3	-1,0	7 288	7 125	-2,2
Facharbeiter, Poliere und Meister	18 088	18 158	18 660	-0,4	-3,1	18 219	17 696	-2,9
Fachwerker und Werker	5 625	5 488	6 018	2,5	-6,5	5 729	5 411	-5,5
gewerbl. Auszubildende	1 893	1 927	1 799	-1,8	5,2	1 881	1 952	3,8
Bruttolöhne (1 000 EUR)	59 516	60 322	59 739	-1,3	-0,4	380 395	374 492	-1,6
Bruttogehälter (1 000 EUR)	20 253	20 698	20 444	-2,1	-0,9	142 101	139 671	-1,7
Geleistete Arbeitsstunden (1 000 Stunden)	3 886	3 859	4 050	0,7	-4,0	23 027	22 305	-3,1
Hochbau insgesamt	2 344	2 259	2 455	3,8	-4,5	14 275	13 592	-4,8
Wohnungsbau	1 653	1 500	1 716	10,2	-3,7	9 500	9 056	-4,7
gewerblicher Hochbau	476	538	518	-11,5	-8,1	3 383	3 230	-4,5
gewerblicher und industrieller Bau	464	523	484	-11,3	-4,1	3 256	3 153	-3,2
Bahn und Post	5	5	11	0,0	-54,5	61	40	-34,4
landwirtschaftlicher Bau	7	10	23	-30,0	-69,6	66	37	-43,9
öffentlicher Hochbau	215	221	221	-2,7	-2,7	1 392	1 306	-6,2
Organisationen ohne Erwerbszweck	40	53	33	-24,5	21,2	271	244	-10,0
Körperschaften des öffentl. Rechts	175	168	188	4,2	-6,9	1 121	1 062	-5,3
Tiefbau insgesamt	1 542	1 600	1 595	-3,6	-3,3	8 752	8 713	-0,4
gewerblicher Tiefbau	411	425	369	-3,3	11,4	2 197	2 375	8,1
gewerblicher und industrieller Bau	342	374	302	-8,6	13,2	1 777	1 968	10,7
Bahn und Post	69	51	67	35,3	3,0	420	407	-3,1
öffentlicher Tiefbau	438	476	491	-8,0	-10,8	2 805	2 642	-5,8
Straßenbau	693	699	735	-0,9	-5,7	3 750	3 696	-1,4
Baugewerblicher Umsatz (1 000 EUR) <sup>3)</sup>	401 677	352 984	370 237	13,8	8,5	1 873 015	2 027 654	8,3
Hochbau insgesamt	242 180	207 160	233 357	16,9	3,8	1 179 632	1 263 640	7,1
Wohnungsbau	139 706	111 343	121 203	25,5	15,3	618 609	678 405	9,7
gewerblicher Hochbau	73 859	66 311	64 638	11,4	14,3	351 998	380 653	8,1
gewerblicher und industrieller Bau	72 008	64 518	63 119	11,6	14,1	345 380	372 620	7,9
Bahn und Post	404	243	219	66,3	84,5	2 278	2 461	8,0
landwirtschaftlicher Bau	1 447	1 550	1 300	-6,6	11,3	4 340	5 572	28,4
öffentlicher Hochbau	28 615	29 506	47 516	-3,0	-39,8	209 025	204 582	-2,1
Organisationen ohne Erwerbszweck	3 803	3 643	3 364	4,4	13,0	24 711	17 583	-28,8
Körperschaften des öffentl. Rechts	24 812	25 863	44 152	-4,1	-43,8	184 314	186 999	1,5
Tiefbau insgesamt	159 497	145 824	136 880	9,4	16,5	693 383	764 014	10,2
gewerblicher Tiefbau	37 829	31 070	29 453	21,8	28,4	152 978	172 532	12,8
gewerblicher und industrieller Bau	33 078	25 069	23 710	31,9	39,5	128 033	141 342	10,4
Bahn und Post	4 751	6 001	5 743	-20,8	-17,3	24 945	31 190	25,0
öffentlicher Tiefbau	43 127	41 131	45 228	4,9	-4,6	227 825	233 521	2,5
Straßenbau	78 541	73 623	62 199	6,7	26,3	312 580	357 961	14,5
Sonstiger Umsatz (1 000 EUR) <sup>3)</sup>	4 356	5 150	4 913	-15,4	-11,3	25 917	26 163	0,9
Gesamtumsatz (1 000 EUR) <sup>3)</sup>	406 033	358 134	375 150	13,4	8,2	1 898 932	2 053 817	8,2

1) Einschl. unbezahlt mithelfende Familienangehörige. - 2) Einschl. kaufmännische und technische Auszubildende. - 3) Ohne Umsatzsteuer.

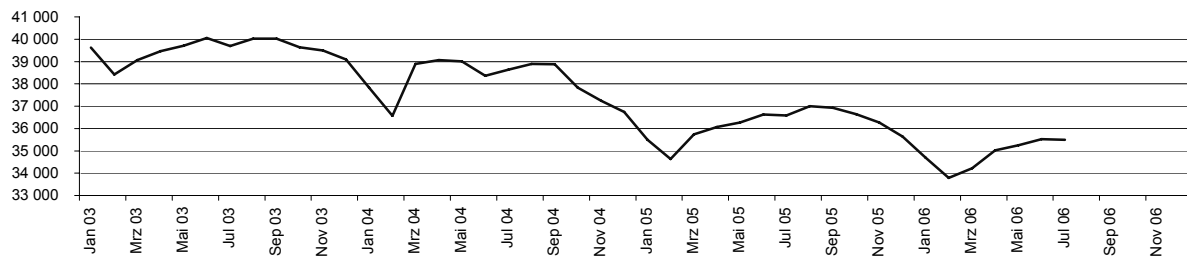
**7. Beschäftigung und Umsatz 1998 bis 2006 nach Monaten**  
**- Hochgerechnete Ergebnisse für alle Betriebe -**

Jahr	Monat	Beschäftigte	Geleistete Arbeits- stunden	Bruttolöhne und -gehälter		Umsatz <sup>1)</sup>	
		Anzahl	1 000	insgesamt	darunter Löhne	insgesamt	baugew. Umsatz
				1 000 EUR			
1998	Monatsdurchschnitt	48 170	4 887	100 461	77 146	366 821	362 025
1999	Monatsdurchschnitt	47 826	4 841	102 276	78 091	370 522	365 883
2000	Monatsdurchschnitt	46 850	4 989	102 030	78 057	373 253	369 841
2001	Monatsdurchschnitt	44 678	4 494	98 237	74 109	356 322	352 053
2002	Monatsdurchschnitt	42 573	4 142	95 125	71 188	348 914	344 480
2003	Monatsdurchschnitt	39 526	3 967	89 584	66 795	335 047	331 852
2004	Monatsdurchschnitt	38 163	3 780	85 009	62 782	346 478	343 057
2005	Monatsdurchschnitt	36 159	3 435	78 937	58 361	309 216	305 231
2003	Januar	39 620	2 608	79 854	58 238	239 306	236 029
	Februar	38 417	2 635	68 827	47 548	202 334	199 556
	März	39 067	3 860	81 267	59 597	262 563	260 181
	April	39 465	4 421	93 309	70 573	325 769	322 067
	Mai	39 711	4 324	90 718	68 632	341 043	337 046
	Juni	40 054	4 295	91 494	67 518	349 908	345 961
	Juli	39 695	4 845	95 270	71 971	395 939	392 410
	August	40 028	3 821	92 209	70 003	331 171	328 360
	September	40 018	4 711	92 395	70 529	372 132	369 486
	Oktober	39 644	4 668	92 920	70 607	412 739	409 332
	November	39 490	4 198	102 026	74 961	386 570	384 253
	Dezember	39 100	3 221	94 716	71 368	401 084	397 546
2004	Januar	37 837	2 484	77 016	55 216	216 713	213 644
	Februar	36 574	2 925	71 826	50 477	209 757	207 522
	März	38 892	4 038	81 579	59 356	326 005	321 689
	April	39 064	4 153	89 453	67 053	315 978	313 431
	Mai	39 003	3 970	84 699	62 901	326 259	323 537
	Juni	38 361	4 305	88 749	65 105	359 355	355 360
	Juli	38 634	4 263	88 150	65 772	373 330	370 286
	August	38 895	3 707	88 912	67 698	359 762	355 955
	September	38 872	4 542	87 107	65 829	372 805	368 781
	Oktober	37 830	4 181	82 664	61 462	362 163	357 714
	November	37 245	3 853	94 724	69 303	394 435	391 142
	Dezember	36 744	2 935	85 231	63 210	541 169	537 626
2005	Januar	35 498	2 358	70 010	49 636	200 515	197 688
	Februar	34 635	2 055	60 016	40 164	171 789	169 727
	März	35 738	2 918	69 563	50 020	232 333	229 352
	April	36 074	3 798	79 744	59 347	282 295	278 184
	Mai	36 273	3 578	80 033	60 110	287 767	283 749
	Juni	36 626	4 270	82 947	61 379	349 083	344 078
	Juli	36 587	4 050	80 183	59 739	375 150	370 237
	August	37 007	3 766	86 648	66 533	347 265	342 150
	September	36 935	4 085	83 697	63 715	356 087	351 592
	Oktober	36 637	3 839	80 729	61 094	346 927	342 573
	November	36 263	3 705	93 797	69 432	371 957	367 548
	Dezember	35 639	2 803	79 874	59 166	389 421	385 892
2006	Januar	34 695	1 937	67 855	48 348	183 677	180 450
	Februar	33 789	2 148	59 644	40 864	189 146	186 040
	März	34 212	3 060	66 860	47 568	248 987	245 597
	April	35 015	3 467	76 698	56 577	315 872	312 649
	Mai	35 244	3 948	82 317	61 297	351 968	348 257
	Juni	35 528	3 859	81 020	60 322	358 134	352 984
	Juli	35 496	3 886	79 769	59 516	406 033	401 677
	August						
	September						
	Oktober						
	November						
	Dezember						

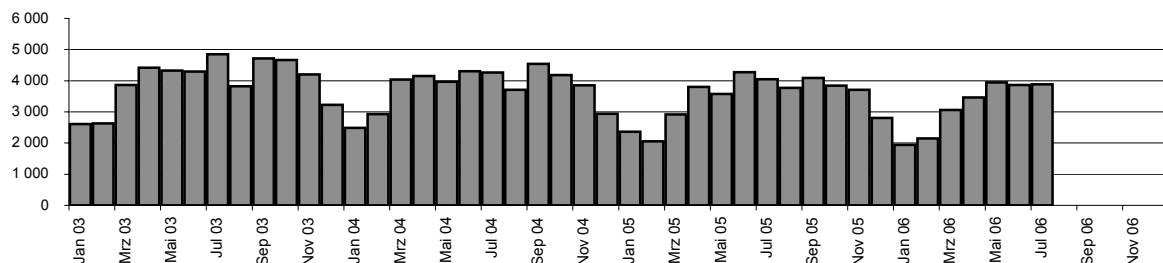
1) Ohne Umsatzsteuer.

## Entwicklung ausgewählter Merkmale im Bauhauptgewerbe 2003 bis 2006 nach Monaten

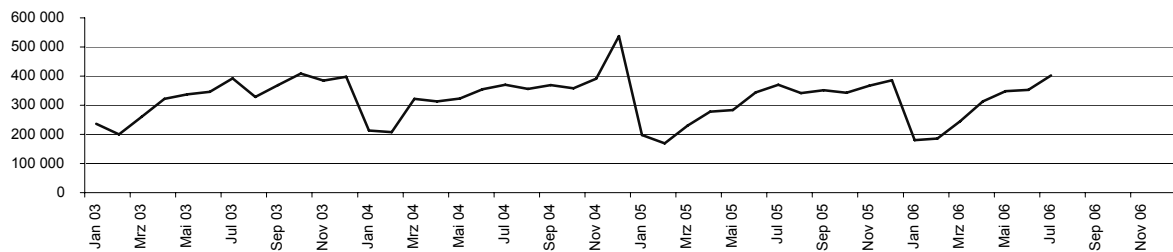
2. Beschäftigte im Bauhauptgewerbe 2003 bis 2006 nach Monaten (Anzahl)  
(Hochgerechnete Ergebnisse für alle Betriebe)



3. Geleistete Arbeitsstunden im Bauhauptgewerbe 2003 bis 2006 nach Monaten (in 1000 Stunden)  
(Hochgerechnete Ergebnisse für alle Betriebe)



4. Baugewerblicher Umsatz im Bauhauptgewerbe 2003 bis 2006 nach Monaten (in 1000 EUR)  
(Hochgerechnete Ergebnisse für alle Betriebe)



5. Auftragseingang im Bauhauptgewerbe 2003 bis 2006 nach Monaten (in 1000 EUR)  
(Betriebe von Unternehmen mit im Allgemeinen 20 und mehr Beschäftigten)

