



Bauhauptgewerbe im August 2006

Vorbereitende Baustellenarbeiten, Hoch- und Tiefbau

Ergebnisse des Monatsberichts im Bauhauptgewerbe
bei Betrieben von Unternehmen mit 20 und mehr Beschäftigten

Inhalt

Seite

Vorbemerkungen	3
-----------------------------	---

Tabellenteil

Betriebe von Unternehmen mit 20 und mehr Beschäftigten

1. Betriebe, Beschäftigung, Umsatz und Auftragseingang 1998 bis 2006 nach Monaten.....	5
2. Betriebe, Beschäftigung und Umsatz nach Wirtschaftszweigen im August 2006.....	6
3. Betriebe, Beschäftigung, Umsatz und Auftragseingang nach Bauarten und Auftraggebern im August 2006.....	7
4. Betriebe, Beschäftigung, Umsatz und Auftragseingang nach Verwaltungsbezirken im August 2006.....	8
5. Auftragsbestand nach Bauarten und Auftraggebern im 2. Quartal 2006.....	9

Hochgerechnete Ergebnisse für alle Betriebe

6. Beschäftigung und Umsatz nach Bauarten und Auftraggebern im August 2006.....	10
7. Beschäftigung und Umsatz 1998 bis 2006 nach Monaten.....	11

Schaubilder

1. Auftragsbestand nach Bauarten und Auftraggebern im 2. Quartal 2006.....	9
2. Beschäftigte 2003 bis 2006 nach Monaten.....	12
3. Geleistete Arbeitsstunden 2003 bis 2006 nach Monaten.....	12
4. Baugewerblicher Umsatz 2003 bis 2006 nach Monaten.....	12
5. Auftragseingang 2003 bis 2006 nach Monaten.....	12

Zeichenerklärung (nach DIN 55301)

0	weniger als die Hälfte von 1 in der letzten besetzten Stelle, jedoch mehr als nichts
-	nichts vorhanden (genau null)
...	Angabe fällt später an
/	keine Angabe, da Zahlenwert nicht sicher genug
.	Zahlenwert unbekannt oder geheim zu halten
x	Tabellenfach gesperrt, weil Aussage nicht sinnvoll
p	vorläufige Zahl
r	berichtigte Zahl
s	geschätzte Zahl

Geringfügige Abweichungen in den Summen sind auf Runden der Zahlen zurückzuführen.
Abweichungen gegenüber früheren Veröffentlichungen erklären sich durch inzwischen vorgenommene Korrekturen.

Vorbemerkungen

Rechtsgrundlage

Rechtsgrundlage ist das Gesetz über die Statistik im Produzierenden Gewerbe (ProdGewStatG) in der Fassung der Bekanntmachung vom 21. März 2002 (BGBl. I S. 1181), zuletzt geändert durch Artikel 104 der Verordnung vom 25. November 2003 (BGBl. I S. 2304), in Verbindung mit dem Bundesstatistikgesetz (BStatG) vom 22. Januar 1987 (BGBl. I S. 462, 565), zuletzt geändert durch Artikel 2 des Gesetzes vom 9. Juni 2005 (BGBl. I S. 1534). Erhoben werden die Tatbestände zu § 4 Buchstabe A Ziffer I sowie Ziffer III ProdGew-StatG.

Berichtskreis

Zum Monatsbericht melden alle bauhauptgewerblichen Betriebe von Unternehmen des produzierenden Gewerbes mit im Allgemeinen 20 und mehr Beschäftigten, bauhauptgewerbliche Betriebe mit 20 und mehr Beschäftigten von Unternehmen außerhalb des produzierenden Gewerbes sowie alle Arbeitsgemeinschaften.

Einmal jährlich, und zwar für den Berichtsmonat Juni, werden auch die Unternehmen mit 1-19 Beschäftigten erfasst (Totalerhebung). Der Berichtskreis der monatlich meldenden Betriebe wird ab Oktober eines jeden Jahres an Hand der Zahl der Beschäftigten aus der Totalerhebung im Juni neu festgelegt.

Methodische Hinweise

Erhoben werden jeweils nur die im Bauhauptgewerbe tätigen Bereiche der Betriebe mit ihrer inländischen Tätigkeit.

a) Die Tabellen 1, 2, 3, 4 und 5 enthalten Angaben für Betriebe von Unternehmen mit 20 und mehr Beschäftigten.

b) In den Tabellen 6 und 7 sind monatlich hochgerechnete Zahlen für alle Betriebe enthalten, wobei die Hochrechnung mit Faktoren aus der Totalerhebung im Juni erfolgt. Die ermittelten Werte sind für die Berichtsmonate Oktober bis Februar endgültig, für die weiteren Monate bis einschließlich September des nächsten Jahres gelten sie als vorläufig. Mit zunehmendem zeitlichen Abstand zur Juni-Erhebung treten in der Regel Änderungen in der Beschäftigtenzahl und Betriebsstruktur sowie in der Tätigkeit der Betriebe auf, die durch die Aufschätzung zum Teil erfasst werden können. Um diesen Mangel zu beheben erfolgt eine nachträgliche Berichtigung anhand der Ergebnisse der neuen Totalerhebung.

Definitionen

Beschäftigte: Alle am Monatsende im Betrieb tätigen Personen einschl. tätige Inhaber und Mitinhaber sowie unbezahlt mithelfende Familienangehörige, soweit sie mindestens 55 Stunden monatlich im Betrieb tätig sind, weiterhin alle Personen, die in einem Arbeitsverhältnis zum Betrieb stehen (z. B. Direktoren, Volontäre, Praktikanten und Auszubildende).

Geleistete Arbeitsstunden: Alle von Inhabern, Angestellten, Arbeitern und Auszubildenden auf Baustellen und Bauhöfen tatsächlich geleisteten (nicht die bezahlten) Arbeitsstunden. Nicht einbezogen sind die für Bürotätigkeit geleisteten Arbeitsstunden.

Lohn- und Gehaltssumme: Bei den Bruttolöhnen und Bruttogehältern ist die Summe der lohnsteuerpflichtigen Bruttobezüge (Bar- und Sachbezüge) anzugeben. Diese Beträge verstehen sich ohne Arbeitgeberanteile zur Kranken-, Renten- und Arbeitslosenversicherung, ohne Beiträge zu den Sozialkassen des Baugewerbes, ohne Winterbau-Umlage, ohne Aufwendungen für die betriebliche Alters-, Invaliditäts- und Hinterbliebenenversorgung, ohne gezahltes Vorruhestandsgeld. Die Entgelte für Poliere, Schachtmeister und Meister sind zur Bruttolohnsumme und nicht zur Bruttogehaltssumme gerechnet. In den Gehältern sind auch die Bezüge von Gesellschaftern, Vorstandsmitgliedern und anderen leitenden Kräften enthalten, soweit sie steuerlich als Einkünfte aus nichtselbständiger Arbeit anzusehen sind.

Baugewerblicher Umsatz: Die dem Finanzamt für die Umsatzsteuer zu meldenden steuerbaren (steuerpflichtigen und steuerfreien) Beträge für Bauleistungen in der Bundesrepublik Deutschland und die baugewerblichen Umsätze in Zoll-ausschlussgebieten (z.B. deutsche Freihäfen) einschließlich Umsatz aus Nachunternehmertätigkeit und Vergabe von Teilleistungen an Nachunternehmer.

Sonstiger Umsatz: Umsatz aus sonstigen eigenen Erzeugnissen und aus industriellen / handwerklichen Dienstleistungen sowie Umsatz aus Handelsware und aus sonstigen nichtindustriellen / handwerklichen Tätigkeiten.

Auftragseingang: Alle im Berichtsmonat eingegangenen und vom Betrieb fest akzeptierten Aufträge für baugewerbliche Leistungen entsprechend der Verdingungsverordnung für Bauleistungen, ohne Umsatzsteuer. Um Doppelzahlungen zu vermeiden, wird der Auftragseingang nur von dem Betrieb gemeldet, der den Bauauftrag ausführen wird, d.h. an Nachunternehmer zu vergebende Teile von Bauaufträgen werden nicht in die eigene Meldung einbezogen.

Auftragsbestand: Alle am Ende des Berichtszeitraumes vorliegenden, fest akzeptierten, noch nicht ausgeführten Aufträge für baugewerbliche Leistungen entsprechend der Verdingungsverordnung für Bauleistungen, ohne Umsatzsteuer.

Arten der Bauten/Bauarten bzw. Auftraggeber/-gruppen

1. Bauarten unabhängig vom Auftraggeber

Wohnungsbau

Zum Wohnungsbau gehören alle Bauten, die überwiegend Wohnbedürfnissen dienen. Für die Bundeswehr oder für im Bundesgebiet stationierte ausländische Streitkräfte gebaute Wohnungen zählen ebenso zum Wohnungsbau.

Landwirtschaftlicher Bau

Hierzu gehören Scheunen, Ställe, Silos, Garagen für landwirtschaftliche Fahrzeuge, ferner Entwässerungsanlagen und sonstige Wasserbauten, die besonders der Intensivierung der Landwirtschaft dienen. Kombinierte Gebäude mit Wohnung, Stallung und Scheune sind landwirtschaftliche Gebäude, es sei denn, flächenmäßig überwiegt der Wohnanteil. Bei getrennter Bauweise sind nur Stallung und Scheune als landwirtschaftliche Bauten anzusehen.

Straßenbau

Zu den Straßenbauten zählen Straßen, Autobahnen und Wege für Kraftfahrzeuge, Fußgänger und Radfahrer sowie Park- und Abstellplätze. Zum Straßenbau rechnen neben den notwendigen Erdbewegungen und dem Straßenunterbau und der Straßendecke auch die Steinsetzerei, die Asphaltiererei, die Pflasterei sowie auch die Entwässerungsanlagen, Böschungsbefestigungen, Rand- und Seitenstreifen, Leitplanken sowie Durchlässe bis 2 m lichte Weite.

2. Bauarten nach Auftraggeber/-gruppen

Gewerblicher und industrieller Bau

Hierzu gehören alle überwiegend gewerblichen Zwecken dienenden Bauten für die private Wirtschaft, ferner Wasser-, Gas- und Elektrizitätswerke für Versorgungsbetriebe öffentlich-rechtlicher Körperschaften.

Zum gewerblichen und industriellen Tiefbau zählen u.a. Rohrleitungsbau, Kanalanlagen, Tiefbauten für die Elektrizitätsverteilung, bergbauliche Schachtanlagen, unterirdische Tankanlagen und Lager, soweit sie nicht für Menschen zugänglich sind.

Bauten für Bahn und Post

Hierzu zählen alle Hochbauten und Tiefbauten, die von der Deutschen Bahn AG, der Deutschen Post AG, der Deutschen Postbank AG und der Deutschen Telekom AG (Nachfolgeunternehmen der Deutschen Bundesbahn/ Deutschen Reichsbahn bzw. der Deutschen Bundespost) in Auftrag gegeben wurden.

Zum Hochbau für Bahn und Post gehören u.a. Bahnhöfe, Post- und Fernmeldeämter, Ausbesserungswerke, Verwaltungsgebäude.

Zum Tiefbau für Bahn und Post gehören u.a. Gleisanlagen, Tunnel- und Eisenbahnbrückenbauten, Fernsprech-, Telegraf- und technische Funkbetriebsbauten.

Bauten für Körperschaften des öffentlichen Rechts und Organisationen ohne Erwerbszweck

Hierzu gehören alle öffentlichen Zwecken dienende Hochbauten und Tiefbauten im Auftrag von Bund, Ländern, Gemeinde- und Zweckverbänden, von Trägern der Sozialversicherung sowie von Organisationen, Gewerkschaften, Parteien u.a.).

Systematiken

Ab Januar 1996 werden die Erhebungen im Bauhauptgewerbe nach der "Klassifikation der Wirtschaftszweige, Ausgabe 1993 (WZ93)" durchgeführt, welche die bisherige Systematik der Wirtschaftszweige, Fassung für die Statistik im Produzierenden Gewerbe (SYPRO) abgelöst hat. Die WZ 93 ist von der in der Europäischen Union verbindlichen Wirtschaftszweigklassifikation NACE, Rev.1 abgeleitet, so dass eine Vergleichbarkeit der statistischen Ergebnisse innerhalb der Europäischen Union gegeben ist. Diese Ergebnisse sind mit den bis 1995 veröffentlichten Angaben für den nach bisheriger Systematik (SYPRO) abgegrenzten Berichtskreis nur eingeschränkt vergleichbar.

Mit Beginn des Jahres 2003 wurden aufgrund der Änderung der NACE Rev.1 in die NACE Rev.1.1 die Statistiken, darunter die des Baugewerbes, auf die neue "Klassifikation der Wirtschaftszweige 2003" (WZ 2003) umgestellt und ersetzt die bisherige Wirtschaftsklassifikation 1993 (WZ93). Da sich die Struktur der WZ 2003 gegenüber der WZ 93 nur geringfügig änderte, war eine Doppelaufbereitung oder Rückrechnung auf die neue Wirtschaftszweigklassifikation nicht erforderlich. Der bisherige Wirtschaftszweig 45.11.3 "Landeskulturbau und Renaturierung von Gewässern" gehört nicht mehr zum Bauhauptgewerbe. Die übrigen Änderungen betreffen in erster Linie sprachliche Anpassungen.

Veröffentlichungen

Ergebnisse für das Bundesgebiet werden vom Statistischen Bundesamt, 65180 Wiesbaden, in der Reihe „Ausgewählte Zahlen für die Bauwirtschaft“ veröffentlicht.

1. Betriebe, Beschäftigung, Umsatz und Auftragseingang 1998 bis 2006 nach Monaten
- Betriebe von Unternehmen mit 20 und mehr Beschäftigten -

Jahr	Monat	Betriebe	Beschäftigte	Geleistete Arbeits- stunden	Bruttolöhne und -gehälter		Umsatz ¹⁾		Auftrags- eingang ¹⁾
					insgesamt	darunter Löhne	insgesamt	baugew. Umsatz	
		Anzahl		1 000	1 000 EUR				
1998	Monatsdurchschnitt	564	26 763	2 753	64 435	48 339	237 661	233 949	207 809
1999	Monatsdurchschnitt	551	26 241	2 738	65 269	48 698	244 839	241 176	202 114
2000	Monatsdurchschnitt	529	25 801	2 697	65 637	49 185	250 724	247 898	196 841
2001	Monatsdurchschnitt	510	24 361	2 467	62 455	46 066	238 309	234 809	191 677
2002	Monatsdurchschnitt	476	22 837	2 270	59 714	43 468	228 125	224 397	184 556
2003	Monatsdurchschnitt	436	20 851	2 084	55 885	40 560	214 027	211 422	171 365
2004	Monatsdurchschnitt	405	19 161	1 904	51 453	36 798	214 497	211 710	160 894
2005	Monatsdurchschnitt	371	17 544	1 726	46 152	32 575	192 231	189 204	162 953
2003	Januar	444	21 045	1 388	49 745	35 213	163 824	161 073	128 236
	Februar	439	20 388	1 415	43 054	28 749	125 747	123 415	152 340
	März	439	20 609	2 032	50 975	36 379	164 500	162 507	192 588
	April	443	20 818	2 343	58 393	43 079	203 009	199 911	177 800
	Mai	441	20 965	2 259	56 770	41 894	214 751	211 406	170 127
	Juni	442	20 943	2 240	57 477	41 093	221 703	219 084	195 544
	Juli	442	21 025	2 507	59 625	43 932	252 089	249 136	195 016
	August	444	21 191	2 044	57 688	42 731	216 805	214 453	190 548
	September	440	21 175	2 488	57 780	43 052	238 513	236 298	211 462
	Oktober	421	20 826	2 431	57 390	42 508	268 188	265 392	180 748
	November	421	20 728	2 180	63 180	45 129	241 646	239 746	133 177
	Dezember	420	20 501	1 681	58 538	42 966	257 544	254 640	128 792
2004	Januar	419	19 763	1 222	47 782	33 242	139 033	136 514	92 362
	Februar	413	19 102	1 469	44 628	30 389	129 108	127 274	106 122
	März	414	19 349	2 013	49 207	34 605	200 137	196 679	178 608
	April	413	19 425	2 109	53 811	39 093	194 589	192 548	177 663
	Mai	411	19 398	2 010	50 994	36 672	202 889	200 707	196 135
	Juni	407	19 320	2 181	54 043	38 169	224 581	221 380	213 649
	Juli	406	19 227	2 123	53 050	38 346	232 646	230 207	178 451
	August	405	19 296	1 885	53 408	39 469	221 572	218 523	150 141
	September	405	19 295	2 278	52 359	38 379	235 322	232 098	200 045
	Oktober	389	18 873	2 103	49 752	35 871	226 475	222 734	164 551
	November	388	18 577	1 968	57 090	40 447	251 817	249 047	146 415
	Dezember	387	18 305	1 486	51 308	36 891	315 789	312 811	126 580
2005	Januar	383	17 657	1 149	42 308	28 969	126 728	124 351	106 331
	Februar	377	17 205	996	36 439	23 441	105 526	103 792	106 432
	März	375	17 151	1 438	40 590	27 667	142 221	139 989	167 089
	April	375	17 376	1 919	46 314	32 826	174 208	171 130	160 344
	Mai	373	17 469	1 785	46 422	33 248	176 476	173 468	183 442
	Juni	372	17 565	2 139	47 856	33 640	210 602	206 956	186 010
	Juli	370	17 648	1 997	46 562	33 043	232 029	228 351	168 211
	August	371	17 842	1 881	50 102	36 801	216 794	212 965	187 046
	September	370	17 816	2 072	48 455	35 242	220 712	217 347	213 148
	Oktober	363	17 823	1 968	47 121	34 147	217 235	213 913	180 997
	November	359	17 637	1 917	54 906	38 807	235 328	231 964	150 307
	Dezember	359	17 336	1 449	46 752	33 069	248 917	246 224	146 081
2006	Januar	355	16 813	956	39 912	27 023	117 585	115 123	101 368
	Februar	352	16 355	1 028	35 249	22 840	112 181	109 811	176 286
	März	350	16 598	1 534	39 334	26 587	154 139	151 552	183 214
	April	352	17 028	1 779	44 917	31 622	188 017	185 558	184 485
	Mai	347	17 166	2 033	48 149	34 260	219 207	216 375	193 086
	Juni	346	17 242	1 983	47 391	33 715	223 253	219 323	229 502
	Juli	345	17 264	1 932	46 647	33 265	245 006	241 682	229 655
	August	346	17 539	1 944	49 737	36 475	226 071	223 301	177 508
	September								
	Oktober								
	November								
	Dezember								

1) Ohne Umsatzsteuer.

2. Betriebe, Beschäftigung und Umsatz nach Wirtschaftszweigen im August 2006
- Betriebe von Unternehmen mit 20 und mehr Beschäftigten -

WZ 2003	Wirtschaftszweig	Betriebe	Be- schäftigte	Geleistete Arbeits- stunden	Bruttolöhne und -gehälter		Umsatz ¹⁾	
					insgesamt	darunter Löhne	insgesamt	baugew. Umsatz
		Anzahl		1 000	1 000 EUR			
45.1	Vorbereitende Baustellenarbeiten	14	447	56	1 253	950	4 582	4 403
45.11	Abbruch-, Spreng- u. Entrümmerungsgewerbe, Erdbewegungsarbeiten	13
45.11.1	Abbruch-, Spreng- u. Entrümmerungsgewerbe	6
45.11.2	Erdbewegungsarbeiten	7	229	30	.	479	2 561	2 561
45.11.4	Aufschließung von Lagerstätten; Auffüllen stillgelegter Lagerstätten	-	-	-	-	-	-	-
45.12	Test- und Suchbohrung	1
45.2	Hoch- und Tiefbau	332	17 092	1 889	48 484	35 525	221 490	218 900
45.21	Hochbau, Brücken- und Tunnelbau u.Ä.	176	8 483	905	24 041	17 238	113 109	113 006
45.21.1	Hoch- und Tiefbau, ohne ausgepr. Schwerpunkt	53	3 565	383	10 334	7 492	46 227	46 165
45.21.2	Hochbau (ohne Fertigteilbau)	87	3 451	347	9 471	6 513	53 267	53 229
45.21.3	Errichtung von Fertigteilbauten aus Beton im Hochbau aus selbst hergestellten Fertigteilen	2
45.21.4	Errichtung von Fertigteilbauten aus Beton im Hochbau aus fremd bezogenen Fertigteilen	-	-	-	-	-	-	-
45.21.5	Errichtung von Fertigteilbauten aus Holz u. Kunststoffen im Hochbau aus fremd bezogenen Fertigteilen	-	-	-	-	-	-	-
45.21.6	Brücken- und Tunnelbau u.Ä.	2
45.21.7	Rohrleitungs- und Kabelleitungstiefbau	32	1 340	162	3 736	2 936	11 318	11 315
45.22	Dachdeckerei, Bauspenglerei, Abdichtungen und Zimmerei	44
45.22.1	Dachdeckerei und Bauspenglerei	29	914	110	2 386	1 807	8 767	8 635
45.22.2	Abdichtung gegen Wasser und Feuchtigkeit	3
45.22.3	Zimmerei und Ingenieurholzbau	12	384	34	881	544	3 745	3 627
45.23	Bau von Straßen, Bahnverkehrsstrecken, Rollbahnen und Sportanlagen	67	4 863	581	13 957	10 802	69 371	67 865
45.23.1	Bau von Straßen, Rollbahnen und Sportanlagen	60	4 573	547	13 053	10 100	66 275	64 769
45.23.2	Bau von Bahnverkehrsstrecken	7	290	34	905	703	3 095	3 095
45.24	Wasserbau	1
45.25	Sonstiger spezialisierter Hoch- und Tiefbau	44	2 276	243	6 741	4 825	24 502	23 772
45.25.1	Brunnenbau	1
45.25.2	Schachtbau	-	-	-	-	-	-	-
45.25.3	Schornstein-, Feuerungs- und Industrieofenbau	3	407	34	.	697	1 645	1 527
45.25.4	Gerüstbau	7	219	25	595	456	2 080	2 012
45.25.5	Gebäudetrocknung	2
45.25.6	Sonstiger spezialisierter Hoch- und Tiefbau, a.n.g.	31	1 481	171	4 308	3 440	18 602	18 194
45.1/2	Bauhauptgewerbe insgesamt	346	17 539	1 945	49 737	36 475	226 073	223 303

1) Ohne Umsatzsteuer.

3. Betriebe, Beschäftigung, Umsatz und Auftragseingang nach Bauarten und Auftraggebern im August 2006
- Betriebe von Unternehmen mit 20 und mehr Beschäftigten -

Merkmal	August 2006	Juli 2006	August 2005	Veränderung in % gegenüber dem		Januar bis August		
				Vor- monat	Vorjahres- monat	2005	2006	Verände- rung in %
Betriebe (MD)	346	345	371	0,3	-6,7	375	349	-6,9
Beschäftigte insgesamt (MD)	17 539	17 264	17 842	1,6	-1,7	17 489	17 001	-2,8
ausländische Arbeitnehmer	1 180	1 206	1 247	-2,2	-5,4	1 229	1 168	-5,0
Tätige Inhaber ¹⁾	132	130	137	1,5	-3,6	136	129	-5,1
Angestellte ²⁾	3 689	3 641	3 687	1,3	0,1	3 716	3 618	-2,6
Facharbeiter, Poliere und Meister	9 093	9 113	9 357	-0,2	-2,8	9 236	8 938	-3,2
Fachwerker und Werker	3 697	3 535	3 717	4,6	-0,5	3 545	3 438	-3,0
gewerbl. Auszubildende	928	845	944	9,8	-1,7	856	878	2,6
Bruttolöhne (1 000 EUR)	36 475	33 265	36 801	9,6	-0,9	249 636	245 787	-1,5
Bruttogehälter (1 000 EUR)	13 262	13 382	13 301	-0,9	-0,3	106 956	105 549	-1,3
Geleistete Arbeitsstunden (1 000 Stunden)	1 944	1 932	1 880	0,6	3,4	13 302	13 191	-0,8
Hochbau insgesamt	754	754	766	0,0	-1,6	5 536	5 362	-3,1
Wohnungsbau	279	312	282	-10,6	-1,1	2 041	1 988	-2,6
gewerblicher Hochbau	320	297	329	7,7	-2,7	2 418	2 339	-3,3
gewerblicher und industrieller Bau	312	292	321	6,8	-2,8	2 347	2 296	-2,2
Bahn und Post	5	3	6	66,7	-16,7	49	30	-38,8
landwirtschaftlicher Bau	2	2	2	0,0	0,0	23	13	-43,5
öffentlicher Hochbau	156	145	155	7,6	0,6	1 077	1 035	-3,9
Organisationen ohne Erwerbszweck	34	23	26	47,8	30,8	178	174	-2,2
Körperschaften des öffentl. Rechts	122	122	130	0,0	-6,2	899	861	-4,2
Tiefbau insgesamt	1 190	1 178	1 114	1,0	6,8	7 767	7 829	0,8
gewerblicher Tiefbau	248	258	226	-3,9	9,7	1 606	1 739	8,3
gewerblicher und industrieller Bau	181	204	173	-11,3	4,6	1 253	1 354	8,1
Bahn und Post	67	54	53	24,1	26,4	354	385	8,8
öffentlicher Tiefbau	368	340	349	8,2	5,4	2 494	2 422	-2,9
Straßenbau	574	580	539	-1,0	6,5	3 666	3 668	0,1
Baugewerblicher Umsatz (1 000 EUR) ³⁾	223 301	241 682	212 965	-7,6	4,9	1 361 003	1 462 726	7,5
Hochbau insgesamt	102 514	114 103	106 454	-10,2	-3,7	704 049	729 972	3,7
Wohnungsbau	28 696	35 824	27 637	-19,9	3,8	183 038	202 654	10,7
gewerblicher Hochbau	50 946	54 547	43 773	-6,6	16,4	308 037	333 158	8,2
gewerblicher und industrieller Bau	50 519	54 052	43 567	-6,5	16,0	305 559	330 222	8,1
Bahn und Post
landwirtschaftlicher Bau
öffentlicher Hochbau	22 873	23 732	35 044	-3,6	-34,7	212 973	194 161	-8,8
Organisationen ohne Erwerbszweck	3 178	2 599	3 105	22,3	2,4	20 484	15 197	-25,8
Körperschaften des öffentl. Rechts	19 695	21 133	31 938	-6,8	-38,3	192 489	178 964	-7,0
Tiefbau insgesamt	120 787	127 579	106 512	-5,3	13,4	656 954	732 753	11,5
gewerblicher Tiefbau	19 672	25 338	18 438	-22,4	6,7	119 219	136 179	14,2
gewerblicher und industrieller Bau	15 012	21 744	14 219	-31,0	5,6	97 971	107 925	10,2
Bahn und Post	4 660	3 594	4 219	29,7	10,5	21 248	28 255	33,0
öffentlicher Tiefbau	34 548	34 396	32 587	0,4	6,0	213 229	220 795	3,5
Straßenbau	66 567	67 845	55 487	-1,9	20,0	324 506	375 780	15,8
Sonstiger Umsatz (1 000 EUR) ³⁾	2 770	3 324	3 829	-16,7	-27,7	23 581	22 734	-3,6
Gesamtumsatz (1 000 EUR) ³⁾	226 071	245 006	216 794	-7,7	4,3	1 384 584	1 485 460	7,3
Auftragseingang (1 000 EUR) ³⁾	177 508	229 655	187 047	-22,7	-5,1	1 264 907	1 475 108	16,6
Hochbau insgesamt	68 504	117 822	84 127	-41,9	-18,6	599 141	688 642	14,9
Wohnungsbau	20 599	22 742	18 349	-9,4	12,3	172 384	163 531	-5,1
gewerblicher Hochbau	27 764	54 703	35 517	-49,2	-21,8	265 546	335 442	26,3
gewerblicher und industrieller Bau	26 755	54 050	35 173	-50,5	-23,9	261 247	329 828	26,3
Bahn und Post
landwirtschaftlicher Bau
öffentlicher Hochbau	20 141	40 377	30 261	-50,1	-33,4	161 211	189 669	17,7
Organisationen ohne Erwerbszweck	1 804	2 646	2 497	-31,8	-27,8	15 841	13 130	-17,1
Körperschaften des öffentl. Rechts	18 337	37 731	27 763	-51,4	-34,0	145 370	176 540	21,4
Tiefbau insgesamt	109 004	111 833	102 920	-2,5	5,9	665 766	786 465	18,1
gewerblicher Tiefbau	16 269	15 622	15 991	4,1	1,7	101 403	118 411	16,8
gewerblicher und industrieller Bau	12 841	12 144	13 194	5,7	-2,7	83 136	94 934	14,2
Bahn und Post	3 428	3 478	2 797	-1,4	22,6	18 266	23 476	28,5
öffentlicher Tiefbau	33 555	30 515	25 949	10,0	29,3	217 957	249 831	14,6
Straßenbau	59 180	65 696	60 980	-9,9	-3,0	346 406	418 224	20,7

1) Einschl. unbezahlt mithelfende Familienangehörige. - 2) Einschl. kaufmännische und technische Auszubildende. - 3) Ohne Umsatzsteuer.

4. Betriebe, Beschäftigung, Umsatz und Auftragseingang nach Verwaltungsbezirken im August 2006
- Betriebe von Unternehmen mit 20 und mehr Beschäftigten -

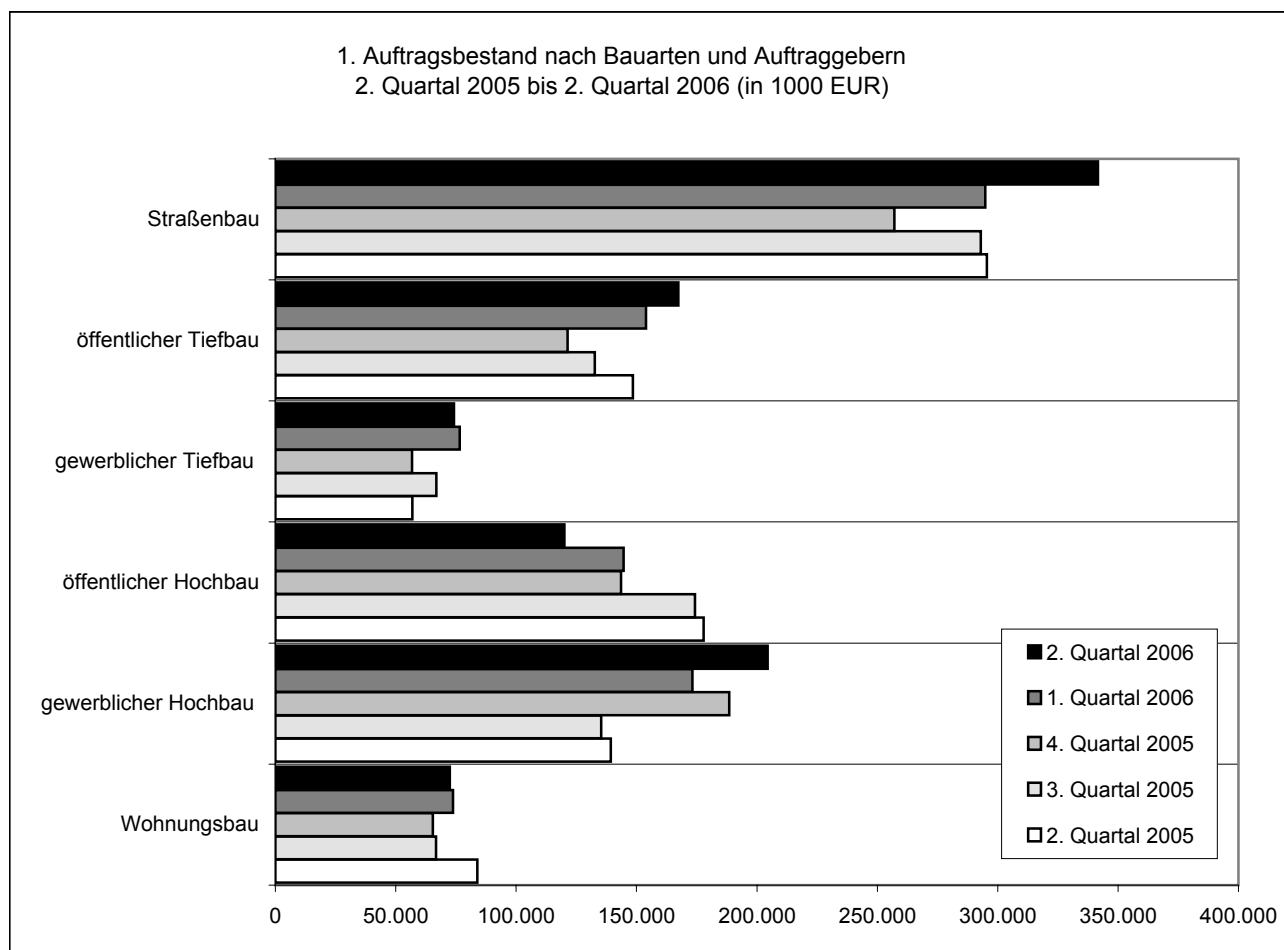
Verwaltungsbezirk	Betriebe	Beschäftigte	Geleistete Arbeits- stunden	Bruttolöhne und -gehälter		Umsatz ¹⁾		Auftrags- eingang ¹⁾
				insgesamt	darunter Löhne	insgesamt	baugew. Umsatz	
	Anzahl	1 000	1 000 EUR					
Kreisfreie Stadt Koblenz	9	480	56	1 382	1 056	5 342	5 342	3 744
Landkreise								
Ahrweiler	7	366	37	1 036	793	3 942	3 874	1 956
Altenkirchen (Ww.)	11	853	111	2 712	1 883	10 246	10 098	16 330
Bad Kreuznach	12	631	74	1 744	1 264	6 964	6 964	7 708
Birkenfeld	9	416	39	1 202	915	5 463	5 463	2 610
Cochem-Zell	8	653	77	1 799	1 314	9 125	9 116	10 066
Mayen-Koblenz	22	775	84	2 220	1 538	12 419	12 410	11 280
Neuwied	19	721	86	1 972	1 476	8 210	8 116	6 952
Rhein-Hunsrück-Kreis	18	1 268	141	3 716	2 771	15 466	14 121	16 252
Rhein-Lahn-Kreis	15	649	74	1 740	1 376	7 369	7 366	2 918
Westerwaldkreis	27	1 589	190	4 331	3 128	21 430	21 427	19 718
Kreisfreie Stadt Trier	6	299	33	834	638	2 663	2 454	1 768
Landkreise								
Bernkastel-Wittlich	17	715	85	1 849	1 518	7 575	7 424	4 990
Bitburg-Prüm	12	574	66	1 475	1 219	8 384	8 281	6 478
Daun	7	316	32	802	660	3 178	3 168	2 192
Trier-Saarburg	12	656	63	1 673	1 340	5 884	5 654	4 556
Kreisfreie Städte								
Frankenthal (Pfalz)	2
Kaiserslautern	8	652	65	1 897	1 184	12 073	12 049	10 097
Landau i.d.Pfalz	3	81	.	208	159	511	.	774
Ludwigshafen a.Rhein	11	633	67	1 913	1 387	7 368	7 368	4 161
Mainz	17	739	74	2 256	1 421	14 341	14 324	7 217
Neustadt a.d.Weinstr.	2
Pirmasens	5	289	29	790	556	2 545	2 540	4 170
Speyer	3	206	18	605	419	2 046	2 046	4 302
Worms	5	248	31	704	558	2 429	2 408	1 446
Zweibrücken	2
Landkreise								
Alzey-Worms	9	492	59	1 345	1 155	7 392	7 235	2 107
Bad Dürkheim	5	471
Donnersbergkreis	5	147	15	440	338	1 890	1 890	.
Germersheim	13	388	46	1 101	865	3 698	3 698	2 897
Kaiserslautern	8	457	50	1 295	1 069	3 746	3 746	1 733
Kusel	6	156	16	449	346	1 425	1 425	1 489
Südliche Weinstraße	7	237	25	646	543	2 139	2 139	3 085
Rhein-Pfalz-Kreis	7	546	60	2 007	1 109	12 731	12 731	2 749
Mainz-Bingen	13	742	82	2 062	1 482	9 715	9 612	7 223
Südwestpfalz	4	172	18	439	343	1 441	1 439	1 265
Rheinland-Pfalz	346	17 539	1 945	49 737	36 475	226 073	223 303	177 508
Kreisfreie Städte	73
Landkreise	273
Industrie- und Handels- kammerbezirke								
Koblenz	157	8 401	970	23 852	17 514	105 976	104 297	99 532
Trier	54	2 560	279	6 633	5 375	27 684	26 981	19 983
Rheinhausen	44	2 221	247	6 367	4 617	33 876	33 580	17 994
Pfalz	91	4 357	450	12 885	8 969	58 537	58 445	39 999

1) Ohne Umsatzsteuer.

5. Auftragsbestand ¹⁾ nach Bauarten und Auftraggebern im 2. Quartal 2006
- Betriebe von Unternehmen mit 20 und mehr Beschäftigten -

Bauart Auftraggeber	1. Quartal 2005	2. Quartal 2005	3. Quartal 2005	4. Quartal 2005	1. Quartal 2006	2. Quartal 2006		
						insgesamt	Veränderung gegenüber	
							Vorquartal	Vorjahres- quartal
	1 000 EUR						%	
Bauhauptgewerbe insgesamt	868 281	901 975	868 820	832 659	916 993	980 120	6,9	8,7
Hochbau insgesamt	392 629	401 086	376 305	397 487	391 646	396 952	1,4	-1,0
Wohnungsbau	73 712	83 921	66 719	65 372	73 781	72 482	-1,8	-13,6
gewerblicher Hochbau	130 148	139 359	135 357	188 492	173 228	204 481	18,0	46,7
gewerblicher und industrieller Bau	129 583	138 463	134 862	187 872	172 334	198 044	14,9	43,0
Bahn und Post	316	.	.	187	287	.	.	.
landwirtschaftlicher Bau	249	.	.	433	607	.	.	.
öffentlicher Hochbau	188 769	177 805	174 229	143 622	144 637	119 989	-17,0	-32,5
Organisationen ohne Erwerbszweck	13 204	12 810	11 524	12 092	9 239	7 715	-16,5	-39,8
Körperschaften des öffentl. Rechts	175 565	164 995	162 705	131 531	135 398	112 274	-17,1	-32,0
Tiefbau insgesamt	475 652	500 889	492 514	435 173	525 347	583 168	11,0	16,4
gewerblicher Tiefbau	54 535	56 889	66 849	56 763	76 619	74 128	-3,3	30,3
gewerblicher und industrieller Bau	49 177	49 636	56 719	46 328	63 910	64 043	0,2	29,0
Bahn und Post	5 358	7 253	10 130	10 435	12 709	10 085	-20,6	39,0
öffentlicher Tiefbau	136 116	148 485	132 703	121 316	153 914	167 343	8,7	12,7
Straßenbau	285 001	295 515	292 962	257 094	294 814	341 697	15,9	15,6

1) Ohne Umsatzsteuer.



6. Beschäftigung und Umsatz nach Bauarten und Auftraggebern im August 2006
- Hochgerechnete Ergebnisse für alle Betriebe -

Merkmal	August 2006	Juli 2006	August 2005	Veränderung in % gegenüber dem		Januar bis August		
				Vor- monat	Vorjahres- monat	2005	2006	Verände- rung in %
Beschäftigte insgesamt (MD)	36 037	35 496	37 007	1,5	-2,6	36 055	35 002	-2,9
ausländische Arbeitnehmer	1 953	1 996	2 208	-2,2	-11,5	2 153	1 933	-10,2
Tätige Inhaber ¹⁾	2 741	2 700	2 845	1,5	-3,7	2 808	2 679	-4,6
Angestellte ²⁾	7 285	7 190	7 267	1,3	0,2	7 285	7 145	-1,9
Facharbeiter, Poliere und Meister	18 049	18 088	18 752	-0,2	-3,7	18 285	17 741	-3,0
Fachwerker und Werker	5 883	5 625	6 028	4,6	-2,4	5 766	5 470	-5,1
gewerbl. Auszubildende	2 079	1 893	2 115	9,8	-1,7	1 910	1 968	3,0
Bruttolöhne (1 000 EUR)	65 260	59 516	66 533	9,7	-1,9	446 928	439 752	-1,6
Bruttogehälter (1 000 EUR)	20 071	20 253	20 115	-0,9	-0,2	162 216	159 742	-1,5
Geleistete Arbeitsstunden (1 000 Stunden)	3 773	3 886	3 766	-2,9	0,2	26 793	26 078	-2,7
Hochbau insgesamt	2 224	2 344	2 298	-5,1	-3,2	16 573	15 816	-4,6
Wohnungsbau	1 478	1 653	1 536	-10,6	-3,8	11 036	10 534	-4,5
gewerblicher Hochbau	511	476	528	7,4	-3,2	3 911	3 741	-4,3
gewerblicher und industrieller Bau	496	464	512	6,9	-3,1	3 768	3 649	-3,2
Bahn und Post	8	5	9	60,0	-11,1	70	48	-31,4
landwirtschaftlicher Bau	7	7	7	0,0	0,0	73	44	-39,7
öffentlicher Hochbau	235	215	234	9,3	0,4	1 626	1 541	-5,2
Organisationen ohne Erwerbszweck	60	40	46	50,0	30,4	317	304	-4,1
Körperschaften des öffentl. Rechts	175	175	188	0,0	-6,9	1 309	1 237	-5,5
Tiefbau insgesamt	1 549	1 542	1 468	0,5	5,5	10 220	10 262	0,4
gewerblicher Tiefbau	389	411	364	-5,4	6,9	2 561	2 764	7,9
gewerblicher und industrieller Bau	304	342	287	-11,1	5,9	2 064	2 272	10,1
Bahn und Post	85	69	77	23,2	10,4	497	492	-1,0
öffentlicher Tiefbau	474	438	458	8,2	3,5	3 263	3 116	-4,5
Straßenbau	686	693	646	-1,0	6,2	4 396	4 382	-0,3
Baugewerblicher Umsatz (1 000 EUR) ³⁾	357 788	401 677	342 150	-10,9	4,6	2 215 165	2 385 442	7,7
Hochbau insgesamt	208 413	242 180	208 396	-13,9	0,0	1 388 028	1 472 053	6,1
Wohnungsbau	111 909	139 706	108 752	-19,9	2,9	727 361	790 314	8,7
gewerblicher Hochbau	68 730	73 859	58 313	-6,9	17,9	410 311	449 383	9,5
gewerblicher und industrieller Bau	67 301	72 008	57 390	-6,5	17,3	402 770	439 921	9,2
Bahn und Post	398	404	122	-1,5	226,2	2 400	2 859	19,1
landwirtschaftlicher Bau	1 031	1 447	801	-28,7	28,7	5 141	6 603	28,4
öffentlicher Hochbau	27 774	28 615	41 331	-2,9	-32,8	250 356	232 356	-7,2
Organisationen ohne Erwerbszweck	4 650	3 803	4 462	22,3	4,2	29 173	22 233	-23,8
Körperschaften des öffentl. Rechts	23 124	24 812	36 869	-6,8	-37,3	221 183	210 123	-5,0
Tiefbau insgesamt	149 375	159 497	133 754	-6,3	11,7	827 137	913 389	10,4
gewerblicher Tiefbau	28 997	37 829	28 437	-23,3	2,0	181 415	201 529	11,1
gewerblicher und industrieller Bau	22 837	33 078	21 959	-31,0	4,0	149 992	164 179	9,5
Bahn und Post	6 160	4 751	6 478	29,7	-4,9	31 423	37 350	18,9
öffentlicher Tiefbau	43 317	43 127	41 104	0,4	5,4	268 929	276 838	2,9
Straßenbau	77 061	78 541	64 213	-1,9	20,0	376 793	435 022	15,5
Sonstiger Umsatz (1 000 EUR) ³⁾	3 630	4 356	5 115	-16,7	-29,0	31 032	29 793	-4,0
Gesamtumsatz (1 000 EUR) ³⁾	361 418	406 033	347 265	-11,0	4,1	2 246 197	2 415 235	7,5

1) Einschl. unbezahlt mithelfende Familienangehörige. - 2) Einschl. kaufmännische und technische Auszubildende. - 3) Ohne Umsatzsteuer.

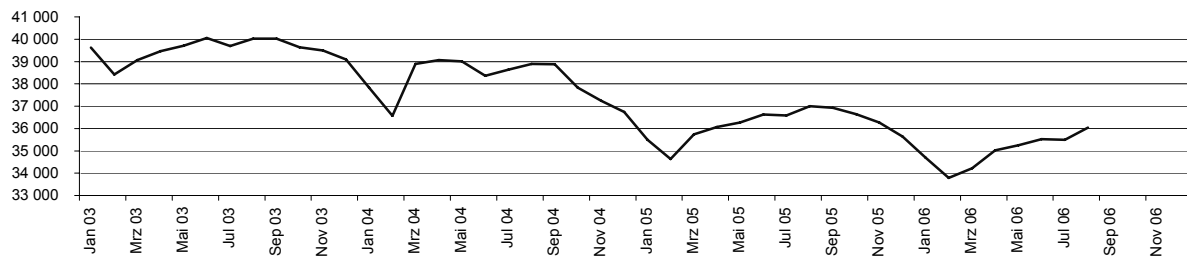
7. Beschäftigung und Umsatz 1998 bis 2006 nach Monaten
- Hochgerechnete Ergebnisse für alle Betriebe -

Jahr	Monat	Beschäftigte	Geleistete Arbeits- stunden	Bruttolöhne und -gehälter		Umsatz ¹⁾	
		Anzahl	1 000	insgesamt	darunter Löhne	insgesamt	baugew. Umsatz
				1 000 EUR			
1998	Monatsdurchschnitt	48 170	4 887	100 461	77 146	366 821	362 025
1999	Monatsdurchschnitt	47 826	4 841	102 276	78 091	370 522	365 883
2000	Monatsdurchschnitt	46 850	4 989	102 030	78 057	373 253	369 841
2001	Monatsdurchschnitt	44 678	4 494	98 237	74 109	356 322	352 053
2002	Monatsdurchschnitt	42 573	4 142	95 125	71 188	348 914	344 480
2003	Monatsdurchschnitt	39 526	3 967	89 584	66 795	335 047	331 852
2004	Monatsdurchschnitt	38 163	3 780	85 009	62 782	346 478	343 057
2005	Monatsdurchschnitt	36 159	3 435	78 937	58 361	309 216	305 231
2003	Januar	39 620	2 608	79 854	58 238	239 306	236 029
	Februar	38 417	2 635	68 827	47 548	202 334	199 556
	März	39 067	3 860	81 267	59 597	262 563	260 181
	April	39 465	4 421	93 309	70 573	325 769	322 067
	Mai	39 711	4 324	90 718	68 632	341 043	337 046
	Juni	40 054	4 295	91 494	67 518	349 908	345 961
	Juli	39 695	4 845	95 270	71 971	395 939	392 410
	August	40 028	3 821	92 209	70 003	331 171	328 360
	September	40 018	4 711	92 395	70 529	372 132	369 486
	Oktober	39 644	4 668	92 920	70 607	412 739	409 332
	November	39 490	4 198	102 026	74 961	386 570	384 253
	Dezember	39 100	3 221	94 716	71 368	401 084	397 546
2004	Januar	37 837	2 484	77 016	55 216	216 713	213 644
	Februar	36 574	2 925	71 826	50 477	209 757	207 522
	März	38 892	4 038	81 579	59 356	326 005	321 689
	April	39 064	4 153	89 453	67 053	315 978	313 431
	Mai	39 003	3 970	84 699	62 901	326 259	323 537
	Juni	38 361	4 305	88 749	65 105	359 355	355 360
	Juli	38 634	4 263	88 150	65 772	373 330	370 286
	August	38 895	3 707	88 912	67 698	359 762	355 955
	September	38 872	4 542	87 107	65 829	372 805	368 781
	Oktober	37 830	4 181	82 664	61 462	362 163	357 714
	November	37 245	3 853	94 724	69 303	394 435	391 142
	Dezember	36 744	2 935	85 231	63 210	541 169	537 626
2005	Januar	35 498	2 358	70 010	49 636	200 515	197 688
	Februar	34 635	2 055	60 016	40 164	171 789	169 727
	März	35 738	2 918	69 563	50 020	232 333	229 352
	April	36 074	3 798	79 744	59 347	282 295	278 184
	Mai	36 273	3 578	80 033	60 110	287 767	283 749
	Juni	36 626	4 270	82 947	61 379	349 083	344 078
	Juli	36 587	4 050	80 183	59 739	375 150	370 237
	August	37 007	3 766	86 648	66 533	347 265	342 150
	September	36 935	4 085	83 697	63 715	356 087	351 592
	Oktober	36 637	3 839	80 729	61 094	346 927	342 573
	November	36 263	3 705	93 797	69 432	371 957	367 548
	Dezember	35 639	2 803	79 874	59 166	389 421	385 892
2006	Januar	34 695	1 937	67 855	48 348	183 677	180 450
	Februar	33 789	2 148	59 644	40 864	189 146	186 040
	März	34 212	3 060	66 860	47 568	248 987	245 597
	April	35 015	3 467	76 698	56 577	315 872	312 649
	Mai	35 244	3 948	82 317	61 297	351 968	348 257
	Juni	35 528	3 859	81 020	60 322	358 134	352 984
	Juli	35 496	3 886	79 769	59 516	406 033	401 677
	August	36 037	3 773	85 331	65 260	361 418	357 788
	September						
	Oktober						
	November						
	Dezember						

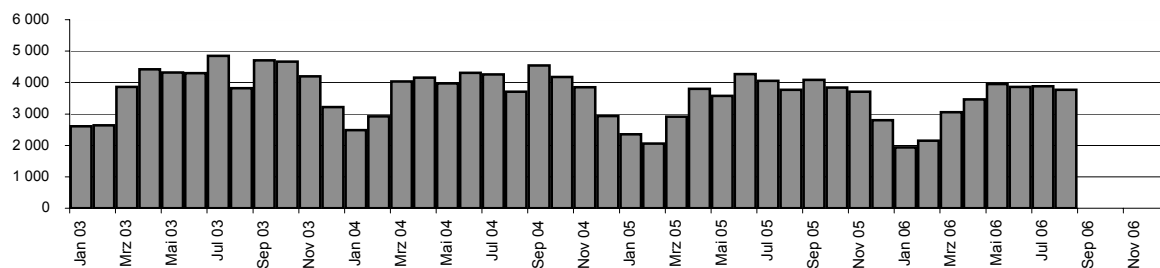
1) Ohne Umsatzsteuer.

Entwicklung ausgewählter Merkmale im Bauhauptgewerbe 2003 bis 2006 nach Monaten

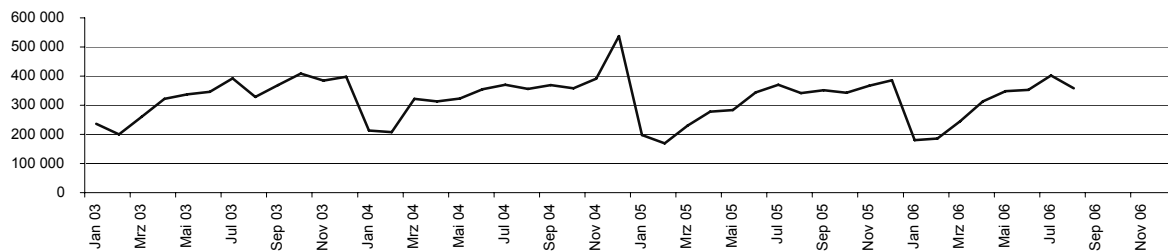
2. Beschäftigte im Bauhauptgewerbe 2003 bis 2006 nach Monaten (Anzahl)
(Hochgerechnete Ergebnisse für alle Betriebe)



3. Geleistete Arbeitsstunden im Bauhauptgewerbe 2003 bis 2006 nach Monaten (in 1000 Stunden)
(Hochgerechnete Ergebnisse für alle Betriebe)



4. Baugewerblicher Umsatz im Bauhauptgewerbe 2003 bis 2006 nach Monaten (in 1000 EUR)
(Hochgerechnete Ergebnisse für alle Betriebe)



5. Auftragseingang im Bauhauptgewerbe 2003 bis 2006 nach Monaten (in 1000 EUR)
(Betriebe von Unternehmen mit im Allgemeinen 20 und mehr Beschäftigten)

