



## Bauhauptgewerbe im September 2006

Vorbereitende Baustellenarbeiten, Hoch- und Tiefbau

Ergebnisse des Monatsberichts im Bauhauptgewerbe  
bei Betrieben von Unternehmen mit 20 und mehr Beschäftigten

## Inhalt

Seite

<b>Vorbemerkungen</b> .....	3
-----------------------------	---

### Tabellenteil

#### **Betriebe von Unternehmen mit 20 und mehr Beschäftigten**

1. Betriebe, Beschäftigung, Umsatz und Auftragseingang 1998 bis 2006 nach Monaten.....	5
2. Betriebe, Beschäftigung und Umsatz nach Wirtschaftszweigen im September 2006.....	6
3. Betriebe, Beschäftigung, Umsatz und Auftragseingang nach Bauarten und Auftraggebern im..... September 2006.....	7
4. Betriebe, Beschäftigung, Umsatz und Auftragseingang nach Verwaltungsbezirken im September 2006....	8
5. Auftragsbestand nach Bauarten und Auftraggebern im 3. Quartal 2006.....	9

#### **Hochgerechnete Ergebnisse für alle Betriebe**

6. Beschäftigung und Umsatz nach Bauarten und Auftraggebern im September 2006.....	10
7. Beschäftigung und Umsatz 1998 bis 2006 nach Monaten.....	11

### Schaubilder

1. Auftragsbestand nach Bauarten und Auftraggebern im 3. Quartal 2006.....	9
2. Beschäftigte 2003 bis 2006 nach Monaten.....	12
3. Geleistete Arbeitsstunden 2003 bis 2006 nach Monaten.....	12
4. Baugewerblicher Umsatz 2003 bis 2006 nach Monaten.....	12
5. Auftragseingang 2003 bis 2006 nach Monaten.....	12

### **Zeichenerklärung** (nach DIN 55301)

0	weniger als die Hälfte von 1 in der letzten besetzten Stelle, jedoch mehr als nichts
-	nichts vorhanden (genau null)
...	Angabe fällt später an
/	keine Angabe, da Zahlenwert nicht sicher genug
.	Zahlenwert unbekannt oder geheim zu halten
x	Tabellenfach gesperrt, weil Aussage nicht sinnvoll
p	vorläufige Zahl
r	berichtigte Zahl
s	geschätzte Zahl

Geringfügige Abweichungen in den Summen sind auf Runden der Zahlen zurückzuführen.  
Abweichungen gegenüber früheren Veröffentlichungen erklären sich durch inzwischen vorgenommene Korrekturen.

## Vorbemerkungen

### Rechtsgrundlage

Rechtsgrundlage ist das Gesetz über die Statistik im Produzierenden Gewerbe (ProdGewStatG) in der Fassung der Bekanntmachung vom 21. März 2002 (BGBl. I S. 1181), zuletzt geändert durch Artikel 104 der Verordnung vom 25. November 2003 (BGBl. I S. 2304), in Verbindung mit dem Bundesstatistikgesetz (BStatG) vom 22. Januar 1987 (BGBl. I S. 462, 565), zuletzt geändert durch Artikel 2 des Gesetzes vom 9. Juni 2005 (BGBl. I S. 1534). Erhoben werden die Tatbestände zu § 4 Buchstabe A Ziffer I sowie Ziffer III ProdGew-StatG.

### Berichtskreis

Zum Monatsbericht melden alle bauhauptgewerblichen Betriebe von Unternehmen des produzierenden Gewerbes mit im Allgemeinen 20 und mehr Beschäftigten, bauhauptgewerbliche Betriebe mit 20 und mehr Beschäftigten von Unternehmen außerhalb des produzierenden Gewerbes sowie alle Arbeitsgemeinschaften.

Einmal jährlich, und zwar für den Berichtsmonat Juni, werden auch die Unternehmen mit 1-19 Beschäftigten erfasst (Totalerhebung). Der Berichtskreis der monatlich meldenden Betriebe wird ab Oktober eines jeden Jahres an Hand der Zahl der Beschäftigten aus der Totalerhebung im Juni neu festgelegt.

### Methodische Hinweise

Erhoben werden jeweils nur die im Bauhauptgewerbe tätigen Bereiche der Betriebe mit ihrer inländischen Tätigkeit.

a) Die Tabellen 1, 2, 3, 4 und 5 enthalten Angaben für Betriebe von Unternehmen mit 20 und mehr Beschäftigten.

b) In den Tabellen 6 und 7 sind monatlich hochgerechnete Zahlen für alle Betriebe enthalten, wobei die Hochrechnung mit Faktoren aus der Totalerhebung im Juni erfolgt. Die ermittelten Werte sind für die Berichtsmonate Oktober bis Februar endgültig, für die weiteren Monate bis einschließlich September des nächsten Jahres gelten sie als vorläufig. Mit zunehmendem zeitlichen Abstand zur Juni-Erhebung treten in der Regel Änderungen in der Beschäftigtenzahl und Betriebsstruktur sowie in der Tätigkeit der Betriebe auf, die durch die Aufschätzung zum Teil erfasst werden können. Um diesen Mangel zu beheben erfolgt eine nachträgliche Berichtigung anhand der Ergebnisse der neuen Totalerhebung.

## Definitionen

**Beschäftigte:** Alle am Monatsende im Betrieb tätigen Personen einschl. tätige Inhaber und Mitinhaber sowie unbezahlt mithelfende Familienangehörige, soweit sie mindestens 55 Stunden monatlich im Betrieb tätig sind, weiterhin alle Personen, die in einem Arbeitsverhältnis zum Betrieb stehen (z. B. Direktoren, Volontäre, Praktikanten und Auszubildende).

**Geleistete Arbeitsstunden:** Alle von Inhabern, Angestellten, Arbeitern und Auszubildenden auf Baustellen und Bauhöfen tatsächlich geleisteten (nicht die bezahlten) Arbeitsstunden. Nicht einbezogen sind die für Bürotätigkeit geleisteten Arbeitsstunden.

**Lohn- und Gehaltssumme:** Bei den Bruttolöhnen und Bruttogehältern ist die Summe der lohnsteuerpflichtigen Bruttobezüge (Bar- und Sachbezüge) anzugeben. Diese Beträge verstehen sich ohne Arbeitgeberanteile zur Kranken-, Renten- und Arbeitslosenversicherung, ohne Beiträge zu den Sozialkassen des Baugewerbes, ohne Winterbau-Umlage, ohne Aufwendungen für die betriebliche Alters-, Invaliditäts- und Hinterbliebenenversorgung, ohne gezahltes Vorruhestandsgeld. Die Entgelte für Poliere, Schachtmeister und Meister sind zur Bruttolohnsumme und nicht zur Bruttogehaltssumme gerechnet. In den Gehältern sind auch die Bezüge von Gesellschaftern, Vorstandsmitgliedern und anderen leitenden Kräften enthalten, soweit sie steuerlich als Einkünfte aus nichtselbständiger Arbeit anzusehen sind.

**Baugewerblicher Umsatz:** Die dem Finanzamt für die Umsatzsteuer zu meldenden steuerbaren (steuerpflichtigen und steuerfreien) Beträge für Bauleistungen in der Bundesrepublik Deutschland und die baugewerblichen Umsätze in Zoll-ausschlussgebieten (z.B. deutsche Freihäfen) einschließlich Umsatz aus Nachunternehmertätigkeit und Vergabe von Teilleistungen an Nachunternehmer.

**Sonstiger Umsatz:** Umsatz aus sonstigen eigenen Erzeugnissen und aus industriellen / handwerklichen Dienstleistungen sowie Umsatz aus Handelsware und aus sonstigen nichtindustriellen / handwerklichen Tätigkeiten.

**Auftragseingang:** Alle im Berichtsmonat eingegangenen und vom Betrieb fest akzeptierten Aufträge für baugewerbliche Leistungen entsprechend der Verdingungsverordnung für Bauleistungen, ohne Umsatzsteuer. Um Doppelzahlungen zu vermeiden, wird der Auftragseingang nur von dem Betrieb gemeldet, der den Bauauftrag ausführen wird, d.h. an Nachunternehmer zu vergebende Teile von Bauaufträgen werden nicht in die eigene Meldung einbezogen.

**Auftragsbestand:** Alle am Ende des Berichtszeitraumes vorliegenden, fest akzeptierten, noch nicht ausgeführten Aufträge für baugewerbliche Leistungen entsprechend der Verdingungsverordnung für Bauleistungen, ohne Umsatzsteuer.

## **Arten der Bauten/Bauarten bzw. Auftraggeber/-gruppen**

### 1. Bauarten unabhängig vom Auftraggeber

#### **Wohnungsbau**

Zum Wohnungsbau gehören alle Bauten, die überwiegend Wohnbedürfnissen dienen. Für die Bundeswehr oder für im Bundesgebiet stationierte ausländische Streitkräfte gebaute Wohnungen zählen ebenso zum Wohnungsbau.

#### **Landwirtschaftlicher Bau**

Hierzu gehören Scheunen, Ställe, Silos, Garagen für landwirtschaftliche Fahrzeuge, ferner Entwässerungsanlagen und sonstige Wasserbauten, die besonders der Intensivierung der Landwirtschaft dienen. Kombinierte Gebäude mit Wohnung, Stallung und Scheune sind landwirtschaftliche Gebäude, es sei denn, flächenmäßig überwiegt der Wohnteil. Bei getrennter Bauweise sind nur Stallung und Scheune als landwirtschaftliche Bauten anzusehen.

#### **Straßenbau**

Zu den Straßenbauten zählen Straßen, Autobahnen und Wege für Kraftfahrzeuge, Fußgänger und Radfahrer sowie Park- und Abstellplätze. Zum Straßenbau rechnen neben den notwendigen Erdbewegungen und dem Straßenunterbau und der Straßendecke auch die Steinsetzerei, die Asphaltiererei, die Pflasterei sowie auch die Entwässerungsanlagen, Böschungsbefestigungen, Rand- und Seitenstreifen, Leitplanken sowie Durchlässe bis 2 m lichte Weite.

### 2. Bauarten nach Auftraggeber/-gruppen

#### **Gewerblicher und industrieller Bau**

Hierzu gehören alle überwiegend gewerblichen Zwecken dienenden Bauten für die private Wirtschaft, ferner Wasser-, Gas- und Elektrizitätswerke für Versorgungsbetriebe öffentlich-rechtlicher Körperschaften.

Zum gewerblichen und industriellen Tiefbau zählen u.a. Rohrleitungsbau, Kanalanlagen, Tiefbauten für die Elektrizitätsverteilung, bergbauliche Schachtanlagen, unterirdische Tankanlagen und Lager, soweit sie nicht für Menschen zugänglich sind.

#### **Bauten für Bahn und Post**

Hierzu zählen alle Hochbauten und Tiefbauten, die von der Deutschen Bahn AG, der Deutschen Post AG, der Deutschen Postbank AG und der Deutschen Telekom AG (Nachfolgeunternehmen der Deutschen Bundesbahn/ Deutschen Reichsbahn bzw. der Deutschen Bundespost) in Auftrag gegeben wurden.

Zum Hochbau für Bahn und Post gehören u.a. Bahnhöfe, Post- und Fernmeldeämter, Ausbesserungswerke, Verwaltungsgebäude.

Zum Tiefbau für Bahn und Post gehören u.a. Gleisanlagen, Tunnel- und Eisenbahnbrückenbauten, Fernsprech-, Telegraf- und technische Funkbetriebsbauten.

#### **Bauten für Körperschaften des öffentlichen Rechts und Organisationen ohne Erwerbszweck**

Hierzu gehören alle öffentlichen Zwecken dienende Hochbauten und Tiefbauten im Auftrag von Bund, Ländern, Gemeinde- und Zweckverbänden, von Trägern der Sozialversicherung sowie von Organisationen, Gewerkschaften, Parteien u.a.).

## **Systematiken**

Ab Januar 1996 werden die Erhebungen im Bauhauptgewerbe nach der "Klassifikation der Wirtschaftszweige, Ausgabe 1993 (WZ93)" durchgeführt, welche die bisherige Systematik der Wirtschaftszweige, Fassung für die Statistik im Produzierenden Gewerbe (SYPRO) abgelöst hat. Die WZ 93 ist von der in der Europäischen Union verbindlichen Wirtschaftszweigklassifikation NACE, Rev.1 abgeleitet, so dass eine Vergleichbarkeit der statistischen Ergebnisse innerhalb der Europäischen Union gegeben ist. Diese Ergebnisse sind mit den bis 1995 veröffentlichten Angaben für den nach bisheriger Systematik (SYPRO) abgegrenzten Berichtskreis nur eingeschränkt vergleichbar.

Mit Beginn des Jahres 2003 wurden aufgrund der Änderung der NACE Rev.1 in die NACE Rev.1.1 die Statistiken, darunter die des Baugewerbes, auf die neue "Klassifikation der Wirtschaftszweige 2003" (WZ 2003) umgestellt und ersetzt die bisherige Wirtschaftsklassifikation 1993 (WZ93). Da sich die Struktur der WZ 2003 gegenüber der WZ 93 nur geringfügig änderte, war eine Doppelaufbereitung oder Rückrechnung auf die neue Wirtschaftszweigklassifikation nicht erforderlich. Der bisherige Wirtschaftszweig 45.11.3 "Landeskulturbau und Renaturierung von Gewässern" gehört nicht mehr zum Bauhauptgewerbe. Die übrigen Änderungen betreffen in erster Linie sprachliche Anpassungen.

## **Veröffentlichungen**

Ergebnisse für das Bundesgebiet werden vom Statistischen Bundesamt, 65180 Wiesbaden, in der Reihe „Ausgewählte Zahlen für die Bauwirtschaft“ veröffentlicht.

1. Betriebe, Beschäftigung, Umsatz und Auftragseingang 1998 bis 2006 nach Monaten  
- Betriebe von Unternehmen mit 20 und mehr Beschäftigten -

Jahr	Monat	Betriebe	Beschäftigte	Geleistete Arbeits- stunden	Bruttolöhne und -gehälter		Umsatz <sup>1)</sup>		Auftrags- eingang <sup>1)</sup>
					insgesamt	darunter Löhne	insgesamt	baugew. Umsatz	
		Anzahl		1 000	1 000 EUR				
1998	Monatsdurchschnitt	564	26 763	2 753	64 435	48 339	237 661	233 949	207 809
1999	Monatsdurchschnitt	551	26 241	2 738	65 269	48 698	244 839	241 176	202 114
2000	Monatsdurchschnitt	529	25 801	2 697	65 637	49 185	250 724	247 898	196 841
2001	Monatsdurchschnitt	510	24 361	2 467	62 455	46 066	238 309	234 809	191 677
2002	Monatsdurchschnitt	476	22 837	2 270	59 714	43 468	228 125	224 397	184 556
2003	Monatsdurchschnitt	436	20 851	2 084	55 885	40 560	214 027	211 422	171 365
2004	Monatsdurchschnitt	405	19 161	1 904	51 453	36 798	214 497	211 710	160 894
2005	Monatsdurchschnitt	371	17 544	1 726	46 152	32 575	192 231	189 204	162 953
2003	Januar	444	21 045	1 388	49 745	35 213	163 824	161 073	128 236
	Februar	439	20 388	1 415	43 054	28 749	125 747	123 415	152 340
	März	439	20 609	2 032	50 975	36 379	164 500	162 507	192 588
	April	443	20 818	2 343	58 393	43 079	203 009	199 911	177 800
	Mai	441	20 965	2 259	56 770	41 894	214 751	211 406	170 127
	Juni	442	20 943	2 240	57 477	41 093	221 703	219 084	195 544
	Juli	442	21 025	2 507	59 625	43 932	252 089	249 136	195 016
	August	444	21 191	2 044	57 688	42 731	216 805	214 453	190 548
	September	440	21 175	2 488	57 780	43 052	238 513	236 298	211 462
	Oktober	421	20 826	2 431	57 390	42 508	268 188	265 392	180 748
	November	421	20 728	2 180	63 180	45 129	241 646	239 746	133 177
	Dezember	420	20 501	1 681	58 538	42 966	257 544	254 640	128 792
2004	Januar	419	19 763	1 222	47 782	33 242	139 033	136 514	92 362
	Februar	413	19 102	1 469	44 628	30 389	129 108	127 274	106 122
	März	414	19 349	2 013	49 207	34 605	200 137	196 679	178 608
	April	413	19 425	2 109	53 811	39 093	194 589	192 548	177 663
	Mai	411	19 398	2 010	50 994	36 672	202 889	200 707	196 135
	Juni	407	19 320	2 181	54 043	38 169	224 581	221 380	213 649
	Juli	406	19 227	2 123	53 050	38 346	232 646	230 207	178 451
	August	405	19 296	1 885	53 408	39 469	221 572	218 523	150 141
	September	405	19 295	2 278	52 359	38 379	235 322	232 098	200 045
	Oktober	389	18 873	2 103	49 752	35 871	226 475	222 734	164 551
	November	388	18 577	1 968	57 090	40 447	251 817	249 047	146 415
	Dezember	387	18 305	1 486	51 308	36 891	315 789	312 811	126 580
2005	Januar	383	17 657	1 149	42 308	28 969	126 728	124 351	106 331
	Februar	377	17 205	996	36 439	23 441	105 526	103 792	106 432
	März	375	17 151	1 438	40 590	27 667	142 221	139 989	167 089
	April	375	17 376	1 919	46 314	32 826	174 208	171 130	160 344
	Mai	373	17 469	1 785	46 422	33 248	176 476	173 468	183 442
	Juni	372	17 565	2 139	47 856	33 640	210 602	206 956	186 010
	Juli	370	17 648	1 997	46 562	33 043	232 029	228 351	168 211
	August	371	17 842	1 881	50 102	36 801	216 794	212 965	187 046
	September	370	17 816	2 072	48 455	35 242	220 712	217 347	213 148
	Oktober	363	17 823	1 968	47 121	34 147	217 235	213 913	180 997
	November	359	17 637	1 917	54 906	38 807	235 328	231 964	150 307
	Dezember	359	17 336	1 449	46 752	33 069	248 917	246 224	146 081
2006	Januar	355	16 813	956	39 912	27 023	117 585	115 123	101 368
	Februar	352	16 355	1 028	35 249	22 840	112 181	109 811	176 286
	März	350	16 598	1 534	39 334	26 587	154 139	151 552	183 214
	April	352	17 028	1 779	44 917	31 622	188 017	185 558	184 485
	Mai	347	17 166	2 033	48 149	34 260	219 207	216 375	193 086
	Juni	346	17 242	1 983	47 391	33 715	223 253	219 323	229 502
	Juli	345	17 264	1 932	46 647	33 265	245 006	241 682	229 655
	August	346	17 539	1 944	49 737	36 475	226 071	223 301	177 508
	September	346	17 693	2 066	47 891	34 295	251 388	247 335	207 710
	Oktober								
	November								
	Dezember								

1) Ohne Umsatzsteuer.

**2. Betriebe, Beschäftigung und Umsatz nach Wirtschaftszweigen im September 2006**  
**- Betriebe von Unternehmen mit 20 und mehr Beschäftigten -**

WZ 2003	Wirtschaftszweig	Betriebe	Be- schäftigte	Geleistete Arbeits- stunden	Bruttolöhne und -gehälter		Umsatz <sup>1)</sup>	
					insgesamt	darunter Löhne	insgesamt	baugew. Umsatz
		Anzahl		1 000	1 000 EUR			
45.1	<b>Vorbereitende Baustellenarbeiten</b>	14	447	60	1 251	945	4 221	4 113
45.11	Abbruch-, Spreng- u. Entrümmerungsgewerbe, Erdbewegungsarbeiten	13	-	-	-	-	-	-
45.11.1	Abbruch-, Spreng- u. Entrümmerungsgewerbe	6	-	-	-	-	-	-
45.11.2	Erdbewegungsarbeiten	7	228	31	-	461	2 024	2 024
45.11.4	Aufschließung von Lagerstätten; Auffüllen stillgelegter Lagerstätten	-	-	-	-	-	-	-
45.12	Test- und Suchbohrung	1	-	-	-	-	-	-
45.2	<b>Hoch- und Tiefbau</b>	332	17 246	2 007	46 640	33 350	247 166	243 221
45.21	Hochbau, Brücken- und Tunnelbau u.Ä.	176	8 501	949	22 647	15 862	118 171	118 017
45.21.1	Hoch- und Tiefbau, ohne ausgepr. Schwerpunkt	53	3 591	403	9 741	6 881	48 754	48 676
45.21.2	Hochbau (ohne Fertigteilbau)	87	3 433	358	8 827	5 945	54 148	54 095
45.21.3	Errichtung von Fertigteilbauten aus Beton im Hochbau aus selbst hergestellten Fertigteilen	2	-	-	-	-	-	-
45.21.4	Errichtung von Fertigteilbauten aus Beton im Hochbau aus fremd bezogenen Fertigteilen	-	-	-	-	-	-	-
45.21.5	Errichtung von Fertigteilbauten aus Holz u. Kunststoffen im Hochbau aus fremd bezogenen Fertigteilen	-	-	-	-	-	-	-
45.21.6	Brücken- und Tunnelbau u.Ä.	2	-	-	-	-	-	-
45.21.7	Rohrleitungs- und Kabelleitungstiefbau	32	1 348	176	3 650	2 791	12 837	12 816
45.22	Dachdeckerei, Bauspenglerei, Abdichtungen und Zimmerei	44	-	-	-	-	-	-
45.22.1	Dachdeckerei und Bauspenglerei	29	929	111	2 268	1 737	10 876	10 664
45.22.2	Abdichtung gegen Wasser und Feuchtigkeit	3	-	-	-	-	-	-
45.22.3	Zimmerei und Ingenieurholzbau	12	383	33	839	522	3 521	3 410
45.23	Bau von Straßen, Bahnverkehrsstrecken, Rollbahnen und Sportanlagen	66	4 795	623	13 290	10 003	80 413	78 204
45.23.1	Bau von Straßen, Rollbahnen und Sportanlagen	59	4 509	588	12 415	9 323	76 764	74 562
45.23.2	Bau von Bahnverkehrsstrecken	7	286	36	875	680	3 649	3 642
45.24	Wasserbau	1	-	-	-	-	-	-
45.25	Sonstiger spezialisierter Hoch- und Tiefbau	45	2 468	273	7 121	4 921	31 511	30 253
45.25.1	Brunnenbau	1	-	-	-	-	-	-
45.25.2	Schachtbau	-	-	-	-	-	-	-
45.25.3	Schornstein-, Feuerungs- und Industrieofenbau	4	591	54	1 857	1 092	5 263	4 464
45.25.4	Gerüstbau	7	209	26	538	382	2 166	2 094
45.25.5	Gebäudetrocknung	2	-	-	-	-	-	-
45.25.6	Sonstiger spezialisierter Hoch- und Tiefbau, a.n.g.	31	1 501	181	4 116	3 242	21 784	21 561
45.1/2	<b>Bauhauptgewerbe insgesamt</b>	346	17 693	2 067	47 891	34 295	251 387	247 334

1) Ohne Umsatzsteuer.

3. Betriebe, Beschäftigung, Umsatz und Auftragseingang nach Bauarten und Auftraggebern im September 2006  
- Betriebe von Unternehmen mit 20 und mehr Beschäftigten -

Merkmal	September 2006	August 2006	September 2005	Veränderung in % gegenüber dem		Januar bis September		
				Vor- monat	Vorjahres- monat	2005	2006	Verände- rung in %
Betriebe (MD)	346	346	370	0,0	-6,5	374	349	-6,7
Beschäftigte insgesamt (MD)	17 693	17 539	17 816	0,9	-0,7	17 525	17 077	-2,6
ausländische Arbeitnehmer	1 174	1 180	1 262	-0,5	-7,0	1 232	1 168	-5,2
Tätige Inhaber <sup>1)</sup>	131	132	136	-0,8	-3,7	136	129	-5,1
Angestellte <sup>2)</sup>	3 756	3 689	3 652	1,8	2,8	3 708	3 633	-2,0
Facharbeiter, Poliere und Meister	9 189	9 093	9 384	1,1	-2,1	9 253	8 965	-3,1
Fachwerker und Werker	3 642	3 697	3 714	-1,5	-1,9	3 564	3 460	-2,9
gewerbl. Auszubildende	975	928	930	5,1	4,8	864	889	2,9
Bruttolöhne (1 000 EUR)	34 295	36 475	35 242	-6,0	-2,7	284 878	280 082	-1,7
Bruttogehälter (1 000 EUR)	13 596	13 262	13 213	2,5	2,9	120 169	119 145	-0,9
Geleistete Arbeitsstunden (1 000 Stunden)	2 066	1 944	2 072	6,3	-0,3	15 375	15 257	-0,8
Hochbau insgesamt	800	754	800	6,1	0,0	6 336	6 162	-2,7
Wohnungsbau	290	279	300	3,9	-3,3	2 341	2 278	-2,7
gewerblicher Hochbau	350	320	353	9,4	-0,8	2 771	2 689	-3,0
gewerblicher und industrieller Bau	346	312	342	10,9	1,2	2 688	2 642	-1,7
Bahn und Post	3	5	9	-40,0	-66,7	58	32	-44,8
landwirtschaftlicher Bau	1	2	2	-50,0	-50,0	24	14	-41,7
öffentlicher Hochbau	160	156	148	2,6	8,1	1 224	1 196	-2,3
Organisationen ohne Erwerbszweck	28	34	22	-17,6	27,3	200	202	1,0
Körperschaften des öffentl. Rechts	132	122	125	8,2	5,6	1 024	994	-2,9
Tiefbau insgesamt	1 266	1 190	1 272	6,4	-0,5	9 039	9 095	0,6
gewerblicher Tiefbau	259	248	228	4,4	13,6	1 835	1 998	8,9
gewerblicher und industrieller Bau	203	181	181	12,2	12,2	1 434	1 556	8,5
Bahn und Post	56	67	47	-16,4	19,1	401	442	10,2
öffentlicher Tiefbau	363	368	398	-1,4	-8,8	2 892	2 786	-3,7
Straßenbau	644	574	646	12,2	-0,3	4 312	4 311	0,0
Baugewerblicher Umsatz (1 000 EUR) <sup>3)</sup>	247 335	223 301	217 347	10,8	13,8	1 578 350	1 710 060	8,3
Hochbau insgesamt	108 621	102 514	98 528	6,0	10,2	802 576	838 593	4,5
Wohnungsbau	29 980	28 696	29 250	4,5	2,5	212 289	232 634	9,6
gewerblicher Hochbau	56 466	50 946	42 716	10,8	32,2	350 753	389 623	11,1
gewerblicher und industrieller Bau	56 295	50 519	42 084	11,4	33,8	347 642	386 517	11,2
Bahn und Post	63	.	398	.	.	2 062	1 966	.
landwirtschaftlicher Bau	108	.	234	.	.	1 049	1 140	.
öffentlicher Hochbau	22 175	22 873	26 561	-3,1	-16,5	239 534	216 336	-9,7
Organisationen ohne Erwerbszweck	2 649	3 178	1 936	-16,6	36,8	22 420	17 846	-20,4
Körperschaften des öffentl. Rechts	19 526	19 695	24 625	-0,9	-20,7	217 114	198 490	-8,6
Tiefbau insgesamt	138 714	120 787	118 820	14,8	16,7	775 774	871 467	12,3
gewerblicher Tiefbau	21 536	19 672	16 893	9,5	27,5	136 112	157 715	15,9
gewerblicher und industrieller Bau	16 656	15 012	13 960	11,0	19,3	111 931	124 581	11,3
Bahn und Post	4 880	4 660	2 933	4,7	66,4	24 181	33 134	37,0
öffentlicher Tiefbau	36 225	34 548	35 857	4,9	1,0	249 087	257 020	3,2
Straßenbau	80 953	66 567	66 070	21,6	22,5	390 575	456 732	16,9
Sonstiger Umsatz (1 000 EUR) <sup>3)</sup>	4 053	2 770	3 366	46,3	20,4	26 947	26 787	-0,6
Gesamtumsatz (1 000 EUR) <sup>3)</sup>	251 388	226 071	220 713	11,2	13,9	1 605 297	1 736 847	8,2
Auftragseingang (1 000 EUR) <sup>3)</sup>	207 710	177 508	213 148	17,0	-2,6	1 478 055	1 682 817	13,9
Hochbau insgesamt	84 461	68 504	98 362	23,3	-14,1	697 503	773 104	10,8
Wohnungsbau	22 000	20 599	17 317	6,8	27,0	189 701	185 531	-2,2
gewerblicher Hochbau	24 923	27 764	32 490	-10,2	-23,3	298 036	360 366	20,9
gewerblicher und industrieller Bau	23 976	26 755	32 229	-10,4	-25,6	293 476	353 804	20,6
Bahn und Post	.	.	.	.	.	.	.	.
landwirtschaftlicher Bau	.	.	.	.	.	.	.	.
öffentlicher Hochbau	37 538	20 141	48 555	86,4	-22,7	209 765	227 208	8,3
Organisationen ohne Erwerbszweck	6 311	1 804	1 592	249,8	296,4	17 433	19 441	11,5
Körperschaften des öffentl. Rechts	31 227	18 337	46 963	70,3	-33,5	192 333	207 767	8,0
Tiefbau insgesamt	123 249	109 004	114 786	13,1	7,4	780 552	909 713	16,5
gewerblicher Tiefbau	17 510	16 269	20 634	7,6	-15,1	122 037	135 920	11,4
gewerblicher und industrieller Bau	14 788	12 841	18 207	15,2	-18,8	101 344	109 722	8,3
Bahn und Post	2 722	3 428	2 427	-20,6	12,2	20 693	26 198	26,6
öffentlicher Tiefbau	34 886	33 555	26 497	4,0	31,7	244 454	284 717	16,5
Straßenbau	70 853	59 180	67 655	19,7	4,7	414 061	489 076	18,1

1) Einschl. unbezahlt mithelfende Familienangehörige. - 2) Einschl. kaufmännische und technische Auszubildende. - 3) Ohne Umsatzsteuer.

4. Betriebe, Beschäftigung, Umsatz und Auftragseingang nach Verwaltungsbezirken im September 2006  
- Betriebe von Unternehmen mit 20 und mehr Beschäftigten -

Verwaltungsbezirk	Betriebe	Beschäftigte	Geleistete Arbeits- stunden	Bruttolöhne und -gehälter		Umsatz <sup>1)</sup>		Auftrags- eingang <sup>1)</sup>
				insgesamt	darunter Löhne	insgesamt	baugew. Umsatz	
	Anzahl	1 000	1 000 EUR					
Kreisfreie Stadt Koblenz	9	474	57	1 332	1 011	6 022	6 022	3 210
Landkreise								
Ahrweiler	7	371	41	946	664	4 497	4 430	7 278
Altenkirchen (Ww.)	11	849	108	2 662	1 775	9 935	9 760	14 539
Bad Kreuznach	12	637	78	1 697	1 146	7 498	7 498	6 830
Birkenfeld	9	425	46	1 084	807	4 332	4 332	4 049
Cochem-Zell	8	646	85	1 745	1 247	7 010	7 007	2 270
Mayen-Koblenz	22	766	86	2 057	1 452	13 161	13 131	8 869
Neuwied	19	722	86	1 993	1 485	8 756	8 745	7 085
Rhein-Hunsrück-Kreis	18	1 282	152	3 499	2 561	18 137	16 784	19 879
Rhein-Lahn-Kreis	14	610	72	1 554	1 209	5 598	5 590	8 631
Westerwaldkreis	28	1 780	202	4 966	3 311	34 925	33 617	29 108
Kreisfreie Stadt Trier	6	298	36	792	590	3 738	3 502	2 168
Landkreise								
Bernkastel-Wittlich	17	712	87	1 698	1 364	7 064	6 938	5 746
Bitburg-Prüm	12	580	74	1 418	1 164	10 302	10 200	6 605
Daun	7	322	35	751	616	3 343	3 324	1 718
Trier-Saarburg	12	654	67	1 576	1 242	6 242	6 237	6 308
Kreisfreie Städte								
Frankenthal (Pfalz)	2	.	.	.	.	.	.	.
Kaiserslautern	8	667	67	1 808	1 121	11 259	11 183	.
Landau i.d.Pfalz	3	83	9	195	146	563	.	957
Ludwigshafen a.Rhein	11	607	70	1 754	1 219	6 670	6 670	5 619
Mainz	17	746	80	2 176	1 386	14 757	14 648	5 302
Neustadt a.d.Weinstr.	2	.	.	.	.	.	.	.
Pirmasens	5	291	31	787	524	4 441	4 433	1 799
Speyer	3	203	21	579	393	2 125	2 125	1 458
Worms	5	242	29	652	510	2 399	2 384	1 800
Zweibrücken	2	.	.	.	.	.	.	.
Landkreise								
Alzey-Worms	9	491	67	1 322	1 112	8 959	8 780	6 504
Bad Dürkheim	5	.	.	.	.	.	.	600
Donnersbergkreis	5	143	19	409	303	1 220	1 220	.
Germersheim	13	393	46	1 050	826	4 279	4 279	3 835
Kaiserslautern	8	427	58	1 127	919	3 986	3 986	5 590
Kusel	6	158	18	416	311	1 475	1 457	2 376
Südliche Weinstraße	7	243	29	601	497	2 868	2 868	1 361
Rhein-Pfalz-Kreis	7	547	58	1 785	981	.	.	3 012
Mainz-Bingen	13	763	91	2 019	1 475	10 426	10 297	5 427
Südwestpfalz	4	171	21	419	329	1 071	1 070	1 845
Rheinland-Pfalz	346	17 693	2 067	47 891	34 295	251 387	247 334	207 709
Kreisfreie Städte	73	.	.	.	.	61 308	60 792	.
Landkreise	273	.	.	.	.	190 079	186 542	.
Industrie- und Handels- kammerbezirke								
Koblenz	157	8 562	1 015	23 534	16 668	119 872	116 916	111 746
Trier	54	2 566	299	6 234	4 975	30 689	30 201	22 544
Rheinhausen	44	2 242	267	6 168	4 482	36 541	36 109	19 034
Pfalz	91	4 323	485	11 954	8 170	64 285	64 108	54 386

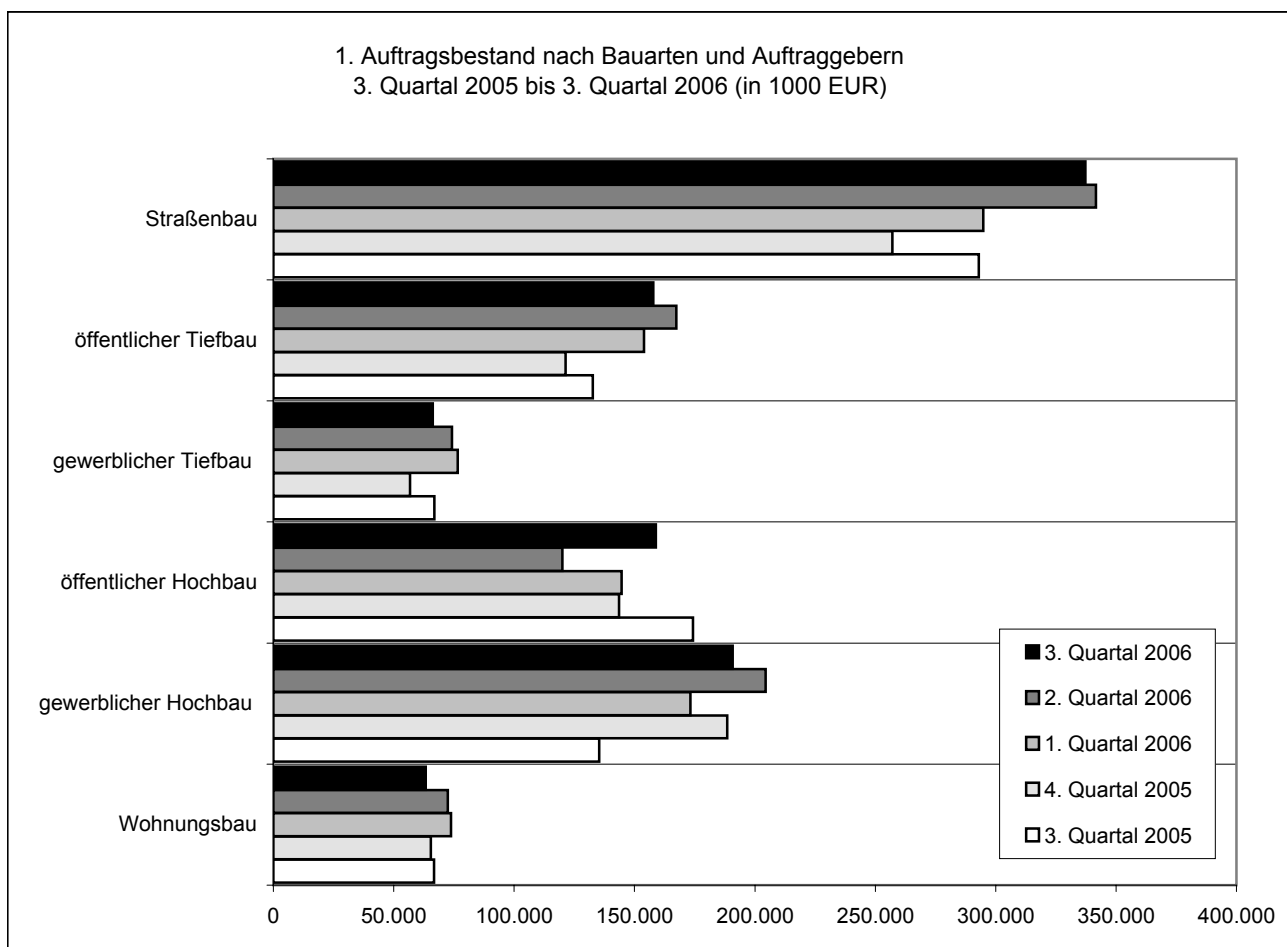
1) Ohne Umsatzsteuer.



5. Auftragsbestand <sup>1)</sup> nach Bauarten und Auftraggebern im 3. Quartal 2006  
- Betriebe von Unternehmen mit 20 und mehr Beschäftigten -

Bauart Auftraggeber	2. Quartal 2005	3. Quartal 2005	4. Quartal 2005	1. Quartal 2006	2. Quartal 2006	3. Quartal 2006		
						insgesamt	Veränderung gegenüber	
							Vorquartal	Vorjahres- quartal
1 000 EUR						%		
Bauhauptgewerbe insgesamt	901 975	868 820	832 659	916 993	980 120	974 149	-0,6	12,1
Hochbau insgesamt	401 086	376 305	397 487	391 646	396 952	412 959	4,0	9,7
Wohnungsbau	83 921	66 719	65 372	73 781	72 482	63 312	-12,7	-5,1
gewerblicher Hochbau	139 359	135 357	188 492	173 228	204 481	190 743	-6,7	40,9
gewerblicher und industrieller Bau	138 463	134 862	187 872	172 334	198 044	189 528	-4,3	40,5
Bahn und Post	.	.	187	287	.	.	.	.
landwirtschaftlicher Bau	.	.	433	607	.	.	.	.
öffentlicher Hochbau	177 805	174 229	143 622	144 637	119 989	158 904	32,4	-8,8
Organisationen ohne Erwerbszweck	12 810	11 524	12 092	9 239	7 715	16 069	108,3	39,4
Körperschaften des öffentl. Rechts	164 995	162 705	131 531	135 398	112 274	142 835	27,2	-12,2
Tiefbau insgesamt	500 889	492 514	435 173	525 347	583 168	561 190	-3,8	13,9
gewerblicher Tiefbau	56 889	66 849	56 763	76 619	74 128	66 167	-10,7	-1,0
gewerblicher und industrieller Bau	49 636	56 719	46 328	63 910	64 043	58 645	-8,4	3,4
Bahn und Post	7 253	10 130	10 435	12 709	10 085	7 522	-25,4	-25,7
öffentlicher Tiefbau	148 485	132 703	121 316	153 914	167 343	157 797	-5,7	18,9
Straßenbau	295 515	292 962	257 094	294 814	341 697	337 226	-1,3	15,1

1) Ohne Umsatzsteuer.



**6. Beschäftigung und Umsatz nach Bauarten und Auftraggebern im September 2006**  
**- Hochgerechnete Ergebnisse für alle Betriebe -**

Merkmal	September 2006	August 2006	September 2005	Veränderung in % gegenüber dem		Januar bis September		
				Vor- monat	Vorjahres- monat	2005	2006	Verände- rung in %
Beschäftigte insgesamt (MD)	37 803	37 465	36 935	0,9	2,4	36 153	36 231	0,2
ausländische Arbeitnehmer	2 149	2 160	2 235	-0,5	-3,8	2 162	2 094	-3,2
Tätige Inhaber <sup>1)</sup>	3 082	3 106	2 824	-0,8	9,1	2 810	2 948	4,9
Angestellte <sup>2)</sup>	7 600	7 464	7 198	1,8	5,6	7 275	7 317	0,6
Facharbeiter, Poliere und Meister	19 228	19 027	18 806	1,1	2,2	18 343	18 521	1,0
Fachwerker und Werker	5 614	5 699	6 023	-1,5	-6,8	5 795	5 385	-7,1
gewerbl. Auszubildende	2 279	2 169	2 084	5,1	9,4	1 929	2 060	6,8
Bruttolöhne (1 000 EUR)	62 836	66 831	63 715	-6,0	-1,4	510 643	510 978	0,1
Bruttogehälter (1 000 EUR)	21 317	20 794	19 982	2,5	6,7	182 198	185 495	1,8
Geleistete Arbeitsstunden (1 000 Stunden)	4 274	4 058	4 085	5,3	4,6	30 878	32 045	3,8
Hochbau insgesamt	2 608	2 491	2 420	4,7	7,8	18 993	20 020	5,4
Wohnungsbau	1 785	1 718	1 634	3,9	9,2	12 670	13 773	8,7
gewerblicher Hochbau	578	531	566	8,9	2,1	4 477	4 434	-1,0
gewerblicher und industrieller Bau	567	511	545	11,0	4,0	4 313	4 306	-0,2
Bahn und Post	6	10	14	-40,0	-57,1	84	63	-25,0
landwirtschaftlicher Bau	5	10	7	-50,0	-28,6	80	65	-18,8
öffentlicher Hochbau	245	242	220	1,2	11,4	1 846	1 813	-1,8
Organisationen ohne Erwerbszweck	52	63	39	-17,5	33,3	356	369	3,7
Körperschaften des öffentl. Rechts	193	179	181	7,8	6,6	1 490	1 444	-3,1
Tiefbau insgesamt	1 666	1 567	1 665	6,3	0,1	11 885	12 025	1,2
gewerblicher Tiefbau	393	375	369	4,8	6,5	2 930	3 051	4,1
gewerblicher und industrieller Bau	317	283	301	12,0	5,3	2 365	2 452	3,7
Bahn und Post	76	92	68	-17,4	11,8	565	599	6,0
öffentlicher Tiefbau	476	482	522	-1,2	-8,8	3 785	3 644	-3,7
Straßenbau	797	710	774	12,3	3,0	5 170	5 330	3,1
Baugewerblicher Umsatz (1 000 EUR) <sup>3)</sup>	402 010	368 918	351 592	9,0	14,3	2 566 757	2 850 785	11,1
Hochbau insgesamt	231 645	220 101	203 841	5,2	13,6	1 591 869	1 767 880	11,1
Wohnungsbau	127 867	122 390	115 099	4,5	11,1	842 460	980 685	16,4
gewerblicher Hochbau	76 593	69 493	57 533	10,2	33,1	467 844	528 439	13,0
gewerblicher und industrieller Bau	75 949	68 156	55 437	11,4	37,0	458 207	518 602	13,2
Bahn und Post	139	584	597	-76,2	-76,7	2 997	4 071	35,8
landwirtschaftlicher Bau	505	753	1 499	-32,9	-66,3	6 640	5 766	-13,2
öffentlicher Hochbau	27 185	28 218	31 209	-3,7	-12,9	281 565	258 756	-8,1
Organisationen ohne Erwerbszweck	4 174	5 008	2 782	-16,7	50,0	31 955	27 645	-13,5
Körperschaften des öffentl. Rechts	23 011	23 210	28 427	-0,9	-19,1	249 610	231 111	-7,4
Tiefbau insgesamt	170 365	148 817	147 751	14,5	15,3	974 888	1 082 905	11,1
gewerblicher Tiefbau	32 008	29 164	26 063	9,8	22,8	207 478	236 234	13,9
gewerblicher und industrieller Bau	26 122	23 544	21 559	10,9	21,2	171 551	195 707	14,1
Bahn und Post	5 886	5 620	4 504	4,7	30,7	35 927	40 527	12,8
öffentlicher Tiefbau	44 764	42 692	45 228	4,9	-1,0	314 157	317 800	1,2
Straßenbau	93 593	76 961	76 460	21,6	22,4	453 253	528 871	16,7
Sonstiger Umsatz (1 000 EUR) <sup>3)</sup>	5 431	3 712	4 495	46,3	20,8	35 527	35 855	0,9
Gesamtumsatz (1 000 EUR) <sup>3)</sup>	407 441	372 630	356 087	9,3	14,4	2 602 284	2 886 640	10,9

1) Einschl. unbezahlt mithelfende Familienangehörige. - 2) Einschl. kaufmännische und technische Auszubildende. - 3) Ohne Umsatzsteuer.

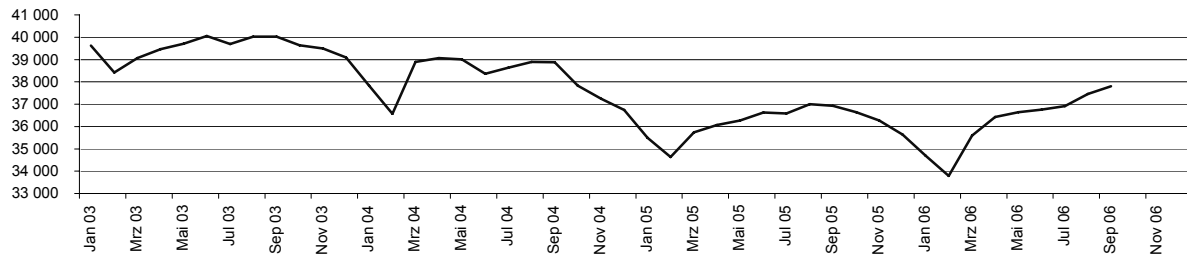
7. Beschäftigung und Umsatz 1998 bis 2006 nach Monaten  
- Hochgerechnete Ergebnisse für alle Betriebe -

Jahr	Monat	Beschäftigte	Geleistete Arbeits- stunden	Bruttolöhne und -gehälter		Umsatz <sup>1)</sup>	
				insgesamt	darunter Löhne	insgesamt	baugew. Umsatz
		Anzahl	1 000	1 000 EUR			
1998	Monatsdurchschnitt	48 170	4 887	100 461	77 146	366 821	362 025
1999	Monatsdurchschnitt	47 826	4 841	102 276	78 091	370 522	365 883
2000	Monatsdurchschnitt	46 850	4 989	102 030	78 057	373 253	369 841
2001	Monatsdurchschnitt	44 678	4 494	98 237	74 109	356 322	352 053
2002	Monatsdurchschnitt	42 573	4 142	95 125	71 188	348 914	344 480
2003	Monatsdurchschnitt	39 526	3 967	89 584	66 795	335 047	331 852
2004	Monatsdurchschnitt	38 163	3 780	85 009	62 782	346 478	343 057
2005	Monatsdurchschnitt	36 159	3 435	78 937	58 361	309 216	305 231
2003	Januar	39 620	2 608	79 854	58 238	239 306	236 029
	Februar	38 417	2 635	68 827	47 548	202 334	199 556
	März	39 067	3 860	81 267	59 597	262 563	260 181
	April	39 465	4 421	93 309	70 573	325 769	322 067
	Mai	39 711	4 324	90 718	68 632	341 043	337 046
	Juni	40 054	4 295	91 494	67 518	349 908	345 961
	Juli	39 695	4 845	95 270	71 971	395 939	392 410
	August	40 028	3 821	92 209	70 003	331 171	328 360
	September	40 018	4 711	92 395	70 529	372 132	369 486
	Oktober	39 644	4 668	92 920	70 607	412 739	409 332
	November	39 490	4 198	102 026	74 961	386 570	384 253
	Dezember	39 100	3 221	94 716	71 368	401 084	397 546
2004	Januar	37 837	2 484	77 016	55 216	216 713	213 644
	Februar	36 574	2 925	71 826	50 477	209 757	207 522
	März	38 892	4 038	81 579	59 356	326 005	321 689
	April	39 064	4 153	89 453	67 053	315 978	313 431
	Mai	39 003	3 970	84 699	62 901	326 259	323 537
	Juni	38 361	4 305	88 749	65 105	359 355	355 360
	Juli	38 634	4 263	88 150	65 772	373 330	370 286
	August	38 895	3 707	88 912	67 698	359 762	355 955
	September	38 872	4 542	87 107	65 829	372 805	368 781
	Oktober	37 830	4 181	82 664	61 462	362 163	357 714
	November	37 245	3 853	94 724	69 303	394 435	391 142
	Dezember	36 744	2 935	85 231	63 210	541 169	537 626
2005	Januar	35 498	2 358	70 010	49 636	200 515	197 688
	Februar	34 635	2 055	60 016	40 164	171 789	169 727
	März	35 738	2 918	69 563	50 020	232 333	229 352
	April	36 074	3 798	79 744	59 347	282 295	278 184
	Mai	36 273	3 578	80 033	60 110	287 767	283 749
	Juni	36 626	4 270	82 947	61 379	349 083	344 078
	Juli	36 587	4 050	80 183	59 739	375 150	370 237
	August	37 007	3 766	86 648	66 533	347 265	342 150
	September	36 935	4 085	83 697	63 715	356 087	351 592
	Oktober	36 637	3 839	80 729	61 094	346 927	342 573
	November	36 263	3 705	93 797	69 432	371 957	367 548
	Dezember	35 639	2 803	79 874	59 166	389 421	385 892
2006	Januar	34 695	1 937	67 855	48 348	183 677	180 450
	Februar	33 789	2 148	59 644	40 864	189 146	186 040
	März	35 591	3 292	68 699	48 713	257 155	253 689
	April	36 422	3 731	78 784	57 939	327 690	324 395
	Mai	36 645	4 243	84 549	62 772	362 949	359 154
	Juni	36 751	4 169	83 233	61 726	365 754	360 385
	Juli	36 919	4 193	81 931	60 949	420 198	415 744
	August	37 465	4 058	87 625	66 831	372 630	368 918
	September	37 803	4 274	84 153	62 836	407 441	402 010
	Oktober						
	November						
	Dezember						

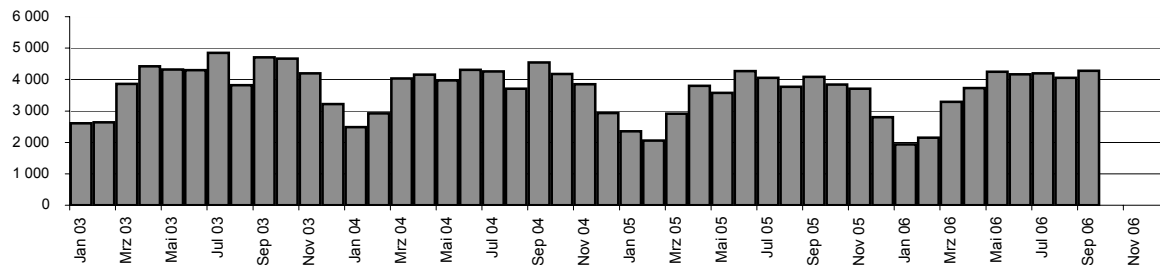
1) Ohne Umsatzsteuer.

## Entwicklung ausgewählter Merkmale im Bauhauptgewerbe 2003 bis 2006 nach Monaten

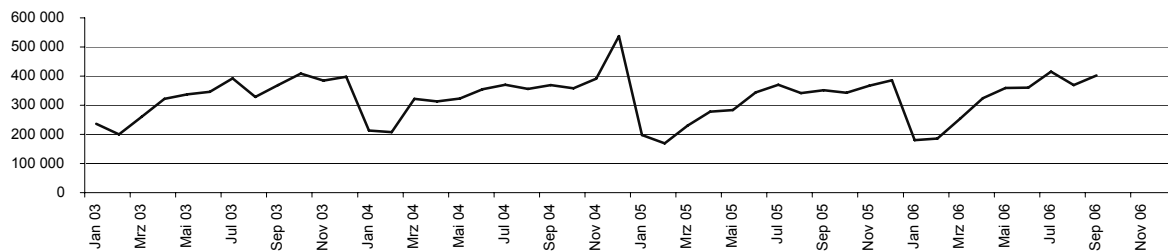
2. Beschäftigte im Bauhauptgewerbe 2003 bis 2006 nach Monaten (Anzahl)  
(Hochgerechnete Ergebnisse für alle Betriebe)



3. Geleistete Arbeitsstunden im Bauhauptgewerbe 2003 bis 2006 nach Monaten (in 1000 Stunden)  
(Hochgerechnete Ergebnisse für alle Betriebe)



4. Baugewerblicher Umsatz im Bauhauptgewerbe 2003 bis 2006 nach Monaten (in 1000 EUR)  
(Hochgerechnete Ergebnisse für alle Betriebe)



5. Auftragseingang im Bauhauptgewerbe 2003 bis 2006 nach Monaten (in 1000 EUR)  
(Betriebe von Unternehmen mit im Allgemeinen 20 und mehr Beschäftigten)

