



Bauhauptgewerbe im Dezember 2006

Vorbereitende Baustellenarbeiten, Hoch- und Tiefbau

Ergebnisse des Monatsberichts im Bauhauptgewerbe
bei Betrieben von Unternehmen mit 20 und mehr Beschäftigten

Inhalt

Seite

Vorbemerkungen	3
-----------------------------	----------

Tabellenteil

Betriebe von Unternehmen mit 20 und mehr Beschäftigten

1. Betriebe, Beschäftigung, Umsatz und Auftragseingang 1998 bis 2006 nach Monaten.....	5
2. Betriebe, Beschäftigung und Umsatz nach Wirtschaftszweigen im Dezember 2006.....	6
3. Betriebe, Beschäftigung, Umsatz und Auftragseingang nach Bauarten und Auftraggebern im..... Dezember 2006.....	7
4. Betriebe, Beschäftigung, Umsatz und Auftragseingang nach Verwaltungsbezirken im Dezember 2006. ...	8
5. Auftragsbestand nach Bauarten und Auftraggebern im 4. Quartal 2006.....	9

Hochgerechnete Ergebnisse für alle Betriebe

6. Beschäftigung und Umsatz nach Bauarten und Auftraggebern im Dezember 2006.....	10
7. Beschäftigung und Umsatz 1998 bis 2006 nach Monaten.....	11

Schaubilder

1. Auftragsbestand nach Bauarten und Auftraggebern im 4. Quartal 2006.....	9
2. Beschäftigte 2003 bis 2006 nach Monaten.....	12
3. Geleistete Arbeitsstunden 2003 bis 2006 nach Monaten.....	12
4. Baugewerblicher Umsatz 2003 bis 2006 nach Monaten.....	12
5. Auftragseingang 2003 bis 2006 nach Monaten.....	12

Zeichenerklärung (nach DIN 55301)

0	weniger als die Hälfte von 1 in der letzten besetzten Stelle, jedoch mehr als nichts
-	nichts vorhanden (genau null)
...	Angabe fällt später an
/	keine Angabe, da Zahlenwert nicht sicher genug
.	Zahlenwert unbekannt oder geheim zu halten
x	Tabellenfach gesperrt, weil Aussage nicht sinnvoll
p	vorläufige Zahl
r	berichtigte Zahl
s	geschätzte Zahl

Geringfügige Abweichungen in den Summen sind auf Runden der Zahlen zurückzuführen.
Abweichungen gegenüber früheren Veröffentlichungen erklären sich durch inzwischen vorgenommene Korrekturen.

Vorbemerkungen

Rechtsgrundlage

Rechtsgrundlage ist das Gesetz über die Statistik im Produzierenden Gewerbe (ProdGewStatG) in der Fassung der Bekanntmachung vom 21. März 2002 (BGBl. I S. 1181), zuletzt geändert durch Artikel 104 der Verordnung vom 25. November 2003 (BGBl. I S. 2304), in Verbindung mit dem Bundesstatistikgesetz (BStatG) vom 22. Januar 1987 (BGBl. I S. 462, 565), zuletzt geändert durch Artikel 2 des Gesetzes vom 9. Juni 2005 (BGBl. I S. 1534). Erhoben werden die Tatbestände zu § 4 Buchstabe A Ziffer I sowie Ziffer III ProdGew-StatG.

Berichtskreis

Zum Monatsbericht melden alle bauhauptgewerblichen Betriebe von Unternehmen des produzierenden Gewerbes mit im Allgemeinen 20 und mehr Beschäftigten, bauhauptgewerbliche Betriebe mit 20 und mehr Beschäftigten von Unternehmen außerhalb des produzierenden Gewerbes sowie alle Arbeitsgemeinschaften.

Einmal jährlich, und zwar für den Berichtsmonat Juni, werden auch die Unternehmen mit 1-19 Beschäftigten erfasst (Totalerhebung). Der Berichtskreis der monatlich meldenden Betriebe wird ab Oktober eines jeden Jahres an Hand der Zahl der Beschäftigten aus der Totalerhebung im Juni neu festgelegt.

Methodische Hinweise

Erhoben werden jeweils nur die im Bauhauptgewerbe tätigen Bereiche der Betriebe mit ihrer inländischen Tätigkeit.

a) Die Tabellen 1, 2, 3, 4 und 5 enthalten Angaben für Betriebe von Unternehmen mit 20 und mehr Beschäftigten.

b) In den Tabellen 6 und 7 sind monatlich hochgerechnete Zahlen für alle Betriebe enthalten, wobei die Hochrechnung mit Faktoren aus der Totalerhebung im Juni erfolgt. Die ermittelten Werte sind für die Berichtsmonate Oktober bis Februar endgültig, für die weiteren Monate bis einschließlich September des nächsten Jahres gelten sie als vorläufig. Mit zunehmendem zeitlichen Abstand zur Juni-Erhebung treten in der Regel Änderungen in der Beschäftigtenzahl und Betriebsstruktur sowie in der Tätigkeit der Betriebe auf, die durch die Aufschätzung zum Teil erfasst werden können. Um diesen Mangel zu beheben erfolgt eine nachträgliche Berichtigung anhand der Ergebnisse der neuen Totalerhebung.

Definitionen

Beschäftigte: Alle am Monatsende im Betrieb tätigen Personen einschl. tätige Inhaber und Mitinhaber sowie unbezahlt mithelfende Familienangehörige, soweit sie mindestens 55 Stunden monatlich im Betrieb tätig sind, weiterhin alle Personen, die in einem Arbeitsverhältnis zum Betrieb stehen (z. B. Direktoren, Volontäre, Praktikanten und Auszubildende).

Geleistete Arbeitsstunden: Alle von Inhabern, Angestellten, Arbeitern und Auszubildenden auf Baustellen und Bauhöfen tatsächlich geleisteten (nicht die bezahlten) Arbeitsstunden. Nicht einbezogen sind die für Bürotätigkeit geleisteten Arbeitsstunden.

Lohn- und Gehaltssumme: Bei den Bruttolöhnen und Bruttogehältern ist die Summe der lohnsteuerpflichtigen Bruttobezüge (Bar- und Sachbezüge) anzugeben. Diese Beträge verstehen sich ohne Arbeitgeberanteile zur Kranken-, Renten- und Arbeitslosenversicherung, ohne Beiträge zu den Sozialkassen des Baugewerbes, ohne Winterbau-Umlage, ohne Aufwendungen für die betriebliche Alters-, Invaliditäts- und Hinterbliebenenversorgung, ohne gezahltes Vorruhestandsgeld. Die Entgelte für Poliere, Schachtmeister und Meister sind zur Bruttolohnsumme und nicht zur Bruttogehaltssumme gerechnet. In den Gehältern sind auch die Bezüge von Gesellschaftern, Vorstandsmitgliedern und anderen leitenden Kräften enthalten, soweit sie steuerlich als Einkünfte aus nichtselbständiger Arbeit anzusehen sind.

Baugewerblicher Umsatz: Die dem Finanzamt für die Umsatzsteuer zu meldenden steuerbaren (steuerpflichtigen und steuerfreien) Beträge für Bauleistungen in der Bundesrepublik Deutschland und die baugewerblichen Umsätze in Zoll-ausschlussgebieten (z.B. deutsche Freihäfen) einschließlich Umsatz aus Nachunternehmertätigkeit und Vergabe von Teilleistungen an Nachunternehmer.

Sonstiger Umsatz: Umsatz aus sonstigen eigenen Erzeugnissen und aus industriellen / handwerklichen Dienstleistungen sowie Umsatz aus Handelsware und aus sonstigen nichtindustriellen / handwerklichen Tätigkeiten.

Auftragseingang: Alle im Berichtsmonat eingegangenen und vom Betrieb fest akzeptierten Aufträge für baugewerbliche Leistungen entsprechend der Verdingungsverordnung für Bauleistungen, ohne Umsatzsteuer. Um Doppelzahlungen zu vermeiden, wird der Auftragseingang nur von dem Betrieb gemeldet, der den Bauauftrag ausführen wird, d.h. an Nachunternehmer zu vergebende Teile von Bauaufträgen werden nicht in die eigene Meldung einbezogen.

Auftragsbestand: Alle am Ende des Berichtszeitraumes vorliegenden, fest akzeptierten, noch nicht ausgeführten Aufträge für baugewerbliche Leistungen entsprechend der Verdingungsverordnung für Bauleistungen, ohne Umsatzsteuer.

Arten der Bauten/Bauarten bzw. Auftraggeber/-gruppen

1. Bauarten unabhängig vom Auftraggeber

Wohnungsbau

Zum Wohnungsbau gehören alle Bauten, die überwiegend Wohnbedürfnissen dienen. Für die Bundeswehr oder für im Bundesgebiet stationierte ausländische Streitkräfte gebaute Wohnungen zählen ebenso zum Wohnungsbau.

Landwirtschaftlicher Bau

Hierzu gehören Scheunen, Ställe, Silos, Garagen für landwirtschaftliche Fahrzeuge, ferner Entwässerungsanlagen und sonstige Wasserbauten, die besonders der Intensivierung der Landwirtschaft dienen. Kombinierte Gebäude mit Wohnung, Stallung und Scheune sind landwirtschaftliche Gebäude, es sei denn, flächenmäßig überwiegt der Wohnanteil. Bei getrennter Bauweise sind nur Stallung und Scheune als landwirtschaftliche Bauten anzusehen.

Straßenbau

Zu den Straßenbauten zählen Straßen, Autobahnen und Wege für Kraftfahrzeuge, Fußgänger und Radfahrer sowie Park- und Abstellplätze. Zum Straßenbau rechnen neben den notwendigen Erdbewegungen und dem Straßenunterbau und der Straßendecke auch die Steinsetzerei, die Asphaltiererei, die Pflasterei sowie auch die Entwässerungsanlagen, Böschungsbefestigungen, Rand- und Seitenstreifen, Leitplanken sowie Durchlässe bis 2 m lichte Weite.

2. Bauarten nach Auftraggeber/-gruppen

Gewerblicher und industrieller Bau

Hierzu gehören alle überwiegend gewerblichen Zwecken dienenden Bauten für die private Wirtschaft, ferner Wasser-, Gas- und Elektrizitätswerke für Versorgungsbetriebe öffentlich-rechtlicher Körperschaften.

Zum gewerblichen und industriellen Tiefbau zählen u.a. Rohrleitungsbau, Kanalanlagen, Tiefbauten für die Elektrizitätsverteilung, bergbauliche Schachtanlagen, unterirdische Tankanlagen und Lager, soweit sie nicht für Menschen zugänglich sind.

Bauten für Bahn und Post

Hierzu zählen alle Hochbauten und Tiefbauten, die von der Deutschen Bahn AG, der Deutschen Post AG, der Deutschen Postbank AG und der Deutschen Telekom AG (Nachfolgeunternehmen der Deutschen Bundesbahn/ Deutschen Reichsbahn bzw. der Deutschen Bundespost) in Auftrag gegeben wurden.

Zum Hochbau für Bahn und Post gehören u.a. Bahnhöfe, Post- und Fernmeldeämter, Ausbesserungswerke, Verwaltungsgebäude.

Zum Tiefbau für Bahn und Post gehören u.a. Gleisanlagen, Tunnel- und Eisenbahnbrückenbauten, Fernsprech-, Telegraf- und technische Funkbetriebsbauten.

Bauten für Körperschaften des öffentlichen Rechts und Organisationen ohne Erwerbszweck

Hierzu gehören alle öffentlichen Zwecken dienende Hochbauten und Tiefbauten im Auftrag von Bund, Ländern, Gemeinde- und Zweckverbänden, von Trägern der Sozialversicherung sowie von Organisationen, Gewerkschaften, Parteien u.a.).

Systematiken

Ab Januar 1996 werden die Erhebungen im Bauhauptgewerbe nach der "Klassifikation der Wirtschaftszweige, Ausgabe 1993 (WZ93)" durchgeführt, welche die bisherige Systematik der Wirtschaftszweige, Fassung für die Statistik im Produzierenden Gewerbe (SYPRO) abgelöst hat. Die WZ 93 ist von der in der Europäischen Union verbindlichen Wirtschaftszweigklassifikation NACE, Rev.1 abgeleitet, so dass eine Vergleichbarkeit der statistischen Ergebnisse innerhalb der Europäischen Union gegeben ist. Diese Ergebnisse sind mit den bis 1995 veröffentlichten Angaben für den nach bisheriger Systematik (SYPRO) abgegrenzten Berichtskreis nur eingeschränkt vergleichbar.

Mit Beginn des Jahres 2003 wurden aufgrund der Änderung der NACE Rev.1 in die NACE Rev.1.1 die Statistiken, darunter die des Baugewerbes, auf die neue "Klassifikation der Wirtschaftszweige 2003" (WZ 2003) umgestellt und ersetzt die bisherige Wirtschaftsklassifikation 1993 (WZ93). Da sich die Struktur der WZ 2003 gegenüber der WZ 93 nur geringfügig änderte, war eine Doppelaufbereitung oder Rückrechnung auf die neue Wirtschaftszweigklassifikation nicht erforderlich. Der bisherige Wirtschaftszweig 45.11.3 "Landeskulturbau und Renaturierung von Gewässern" gehört nicht mehr zum Bauhauptgewerbe. Die übrigen Änderungen betreffen in erster Linie sprachliche Anpassungen.

Veröffentlichungen

Ergebnisse für das Bundesgebiet werden vom Statistischen Bundesamt, 65180 Wiesbaden, in der Reihe „Ausgewählte Zahlen für die Bauwirtschaft“ veröffentlicht.

1. Betriebe, Beschäftigung, Umsatz und Auftragseingang 1998 bis 2006 nach Monaten
- Betriebe von Unternehmen mit 20 und mehr Beschäftigten -

Jahr	Monat	Betriebe	Beschäftigte	Geleistete Arbeits- stunden	Bruttolöhne und -gehälter		Umsatz ¹⁾		Auftrags- einkang ¹⁾
					insgesamt	darunter Löhne	insgesamt	baugew. Umsatz	
		Anzahl		1 000	1 000 EUR				
1999	Monatsdurchschnitt	551	26 241	2 738	65 269	48 698	244 839	241 176	202 114
2000	Monatsdurchschnitt	529	25 801	2 697	65 637	49 185	250 724	247 898	196 841
2001	Monatsdurchschnitt	510	24 361	2 467	62 455	46 066	238 309	234 809	191 677
2002	Monatsdurchschnitt	476	22 837	2 270	59 714	43 468	228 125	224 397	184 556
2003	Monatsdurchschnitt	436	20 851	2 084	55 885	40 560	214 027	211 422	171 365
2004	Monatsdurchschnitt	405	19 161	1 904	51 453	36 798	214 497	211 710	160 894
2005	Monatsdurchschnitt	371	17 544	1 726	46 152	32 575	192 231	189 204	162 953
2006	Monatsdurchschnitt	351	17 293	1 750	46 343	32 599	215 589	212 422	179 911
2003	Januar	444	21 045	1 388	49 745	35 213	163 824	161 073	128 236
	Februar	439	20 388	1 415	43 054	28 749	125 747	123 415	152 340
	März	439	20 609	2 032	50 975	36 379	164 500	162 507	192 588
	April	443	20 818	2 343	58 393	43 079	203 009	199 911	177 800
	Mai	441	20 965	2 259	56 770	41 894	214 751	211 406	170 127
	Juni	442	20 943	2 240	57 477	41 093	221 703	219 084	195 544
	Juli	442	21 025	2 507	59 625	43 932	252 089	249 136	195 016
	August	444	21 191	2 044	57 688	42 731	216 805	214 453	190 548
	September	440	21 175	2 488	57 780	43 052	238 513	236 298	211 462
	Oktober	421	20 826	2 431	57 390	42 508	268 188	265 392	180 748
	November	421	20 728	2 180	63 180	45 129	241 646	239 746	133 177
	Dezember	420	20 501	1 681	58 538	42 966	257 544	254 640	128 792
2004	Januar	419	19 763	1 222	47 782	33 242	139 033	136 514	92 362
	Februar	413	19 102	1 469	44 628	30 389	129 108	127 274	106 122
	März	414	19 349	2 013	49 207	34 605	200 137	196 679	178 608
	April	413	19 425	2 109	53 811	39 093	194 589	192 548	177 663
	Mai	411	19 398	2 010	50 994	36 672	202 889	200 707	196 135
	Juni	407	19 320	2 181	54 043	38 169	224 581	221 380	213 649
	Juli	406	19 227	2 123	53 050	38 346	232 646	230 207	178 451
	August	405	19 296	1 885	53 408	39 469	221 572	218 523	150 141
	September	405	19 295	2 278	52 359	38 379	235 322	232 098	200 045
	Oktober	389	18 873	2 103	49 752	35 871	226 475	222 734	164 551
	November	388	18 577	1 968	57 090	40 447	251 817	249 047	146 415
	Dezember	387	18 305	1 486	51 308	36 891	315 789	312 811	126 580
2005	Januar	383	17 657	1 149	42 308	28 969	126 728	124 351	106 331
	Februar	377	17 205	996	36 439	23 441	105 526	103 792	106 432
	März	375	17 151	1 438	40 590	27 667	142 221	139 989	167 089
	April	375	17 376	1 919	46 314	32 826	174 208	171 130	160 344
	Mai	373	17 469	1 785	46 422	33 248	176 476	173 468	183 442
	Juni	372	17 565	2 139	47 856	33 640	210 602	206 956	186 010
	Juli	370	17 648	1 997	46 562	33 043	232 029	228 351	168 211
	August	371	17 842	1 881	50 102	36 801	216 794	212 965	187 046
	September	370	17 816	2 072	48 455	35 242	220 712	217 347	213 148
	Oktober	363	17 823	1 968	47 121	34 147	217 235	213 913	180 997
	November	359	17 637	1 917	54 906	38 807	235 328	231 964	150 307
	Dezember	359	17 336	1 449	46 752	33 069	248 917	246 224	146 081
2006	Januar	355	16 813	956	39 912	27 023	117 585	115 123	101 368
	Februar	352	16 355	1 028	35 249	22 840	112 181	109 811	176 286
	März	350	16 598	1 534	39 334	26 587	154 139	151 552	183 214
	April	352	17 028	1 779	44 917	31 622	188 017	185 558	184 485
	Mai	347	17 166	2 033	48 149	34 260	219 207	216 375	193 086
	Juni	346	17 242	1 983	47 391	33 715	223 253	219 323	229 502
	Juli	345	17 264	1 932	46 647	33 265	245 006	241 682	229 655
	August	346	17 539	1 944	49 737	36 475	226 071	223 301	177 508
	September	346	17 693	2 066	47 891	34 295	251 388	247 335	207 710
	Oktober	357	18 048	2 088	49 752	36 126	249 397	245 647	181 913
	November	356	17 998	2 107	58 478	41 265	283 496	279 999	164 400
	Dezember	355	17 768	1 553	48 655	33 718	317 329	313 362	129 807

1) Ohne Umsatzsteuer.

2. Betriebe, Beschäftigung und Umsatz nach Wirtschaftszweigen im Dezember 2006
- Betriebe von Unternehmen mit 20 und mehr Beschäftigten -

WZ 2003	Wirtschaftszweig	Betriebe	Be- schäftigte	Geleistete Arbeits- stunden	Bruttolöhne und -gehälter		Umsatz ¹⁾	
					insgesamt	darunter Löhne	insgesamt	baugew. Umsatz
		Anzahl		1 000	1 000 EUR			
45.1	Vorbereitende Baustellenarbeiten	17	566	61	1 586	1 152	9 521	9 292
45.11	Abbruch-, Spreng- u. Entrümmerungsgewerbe, Erdbewegungsarbeiten	16
45.11.1	Abbruch-, Spreng- u. Entrümmerungsgewerbe	7
45.11.2	Erdbewegungsarbeiten	9	313	33	.	664	5 071	5 071
45.11.4	Aufschließung von Lagerstätten; Auffüllen stillgelegter Lagerstätten	-	-	-	-	-	-	-
45.12	Test- und Suchbohrung	1
45.2	Hoch- und Tiefbau	338	17 202	1 492	47 068	32 566	307 807	304 070
45.21	Hochbau, Brücken- und Tunnelbau u.Ä.	188	8 840	766	24 089	16 258	160 880	160 644
45.21.1	Hoch- und Tiefbau, ohne ausgepr. Schwerpunkt	57	3 808	328	10 117	7 116	63 414	63 330
45.21.2	Hochbau (ohne Fertigteilbau)	85	3 229	258	9 097	5 551	66 447	66 347
45.21.3	Errichtung von Fertigteilbauten aus Beton im Hochbau aus selbst hergestellten Fertigteilen	2
45.21.4	Errichtung von Fertigteilbauten aus Beton im Hochbau aus fremd bezogenen Fertigteilen	1
45.21.5	Errichtung von Fertigteilbauten aus Holz u. Kunststoffen im Hochbau aus fremd bezogenen Fertigteilen	-	-	-	-	-	-	-
45.21.6	Brücken- und Tunnelbau u.Ä.	5	206	15	663	394	3 859	3 859
45.21.7	Rohrleitungs- und Kabelleitungstiefbau	38	1 489	156	3 918	3 001	25 309	25 257
45.22	Dachdeckerei, Bauspenglerei, Abdichtungen und Zimmerei	45
45.22.1	Dachdeckerei und Bauspenglerei	32	1 016	96	2 456	1 842	15 729	15 620
45.22.2	Abdichtung gegen Wasser und Feuchtigkeit	2
45.22.3	Zimmerei und Ingenieurholzbau	11	367	28	818	514	4 523	4 435
45.23	Bau von Straßen, Bahnverkehrsstrecken, Rollbahnen und Sportanlagen	68	4 734	404	12 665	9 337	80 735	79 172
45.23.1	Bau von Straßen, Rollbahnen und Sportanlagen	60	4 417	370	11 625	8 576	75 332	74 021
45.23.2	Bau von Bahnverkehrsstrecken	8	317	35	1 040	761	5 403	5 151
45.24	Wasserbau	1
45.25	Sonstiger spezialisierter Hoch- und Tiefbau	36	2 158	194	6 820	4 452	44 399	42 658
45.25.1	Brunnenbau	1
45.25.2	Schachtbau	-	-	-	-	-	-	-
45.25.3	Schornstein-, Feuerungs- und Industrieofenbau	3	518	41	2 068	1 155	10 463	9 282
45.25.4	Gerüstbau	7	202	21	574	392	2 089	2 021
45.25.5	Gebäudetrocknung	2
45.25.6	Sonstiger spezialisierter Hoch- und Tiefbau, a.n.g.	23	1 260	117	3 347	2 673	28 463	27 971
45.1/2	Bauhauptgewerbe insgesamt	355	17 768	1 553	48 655	33 718	317 329	313 362

1) Ohne Umsatzsteuer.

3. Betriebe, Beschäftigung, Umsatz und Auftragseingang nach Bauarten und Auftraggebern im Dezember 2006
- Betriebe von Unternehmen mit 20 und mehr Beschäftigten -

Merkmal	Dezember 2006	November 2006	Dezember 2005	Veränderung in % gegenüber dem		Januar bis Dezember		
				Vor- monat	Vorjahres- monat	2005	2006	Verände- rung in %
Betriebe (MD)	355	356	359	-0,3	-1,1	371	351	-5,4
Beschäftigte insgesamt (MD)	17 768	17 998	17 336	-1,3	2,5	17 544	17 293	-1,4
ausländische Arbeitnehmer	1 140	1 176	1 227	-3,1	-7,1	1 248	1 171	-6,2
Tätige Inhaber ¹⁾	132	125	130	5,6	1,5	135	129	-4,4
Angestellte ²⁾	3 783	3 803	3 631	-0,5	4,2	3 690	3 675	-0,4
Facharbeiter, Poliere und Meister	9 049	9 251	9 098	-2,2	-0,5	9 261	9 033	-2,5
Fachwerker und Werker	3 837	3 856	3 575	-0,5	7,3	3 583	3 546	-1,0
gewerbl. Auszubildende	967	963	902	0,4	7,2	874	909	4,0
Bruttolöhne (1 000 EUR)	33 718	41 265	33 069	-18,3	2,0	390 901	391 191	0,1
Bruttogehälter (1 000 EUR)	14 937	17 213	13 683	-13,2	9,2	162 925	164 921	1,2
Geleistete Arbeitsstunden (1 000 Stunden)	1 553	2 107	1 449	-26,3	7,2	20 709	21 006	1,4
Hochbau insgesamt	615	815	595	-24,5	3,4	8 458	8 408	-0,6
Wohnungsbau	215	304	201	-29,3	7,0	3 107	3 104	-0,1
gewerblicher Hochbau	289	363	280	-20,4	3,2	3 714	3 698	-0,4
gewerblicher und industrieller Bau	280	351	272	-20,2	2,9	3 599	3 620	0,6
Bahn und Post	7	9	7	-22,2	0,0	88	55	-37,5
landwirtschaftlicher Bau	2	3	1	-33,3	100,0	27	23	-14,8
öffentlicher Hochbau	111	148	114	-25,0	-2,6	1 636	1 605	-1,9
Organisationen ohne Erwerbszweck	17	26	19	-34,6	-10,5	267	273	2,2
Körperschaften des öffentl. Rechts	94	122	95	-23,0	-1,1	1 369	1 333	-2,6
Tiefbau insgesamt	938	1 292	854	-27,4	9,8	12 251	12 599	2,8
gewerblicher Tiefbau	232	278	199	-16,5	16,6	2 456	2 778	13,1
gewerblicher und industrieller Bau	186	221	154	-15,8	20,8	1 907	2 177	14,2
Bahn und Post	46	57	45	-19,3	2,2	548	601	9,7
öffentlicher Tiefbau	285	396	266	-28,0	7,1	3 915	3 854	-1,6
Straßenbau	421	618	389	-31,9	8,2	5 881	5 967	1,5
Baugewerblicher Umsatz (1 000 EUR) ³⁾	313 362	279 999	246 224	11,9	27,3	2 270 451	2 549 068	12,3
Hochbau insgesamt	138 783	123 977	113 357	11,9	22,4	1 124 816	1 216 083	8,1
Wohnungsbau	36 003	33 771	28 206	6,6	27,6	297 261	333 437	12,2
gewerblicher Hochbau	70 060	59 037	52 493	18,7	33,5	492 575	576 317	17,0
gewerblicher und industrieller Bau	69 056	57 475	52 493	20,1	31,6	485 918	569 516	17,2
Bahn und Post	787	1 363	.	-42,3	.	.	5 044	.
landwirtschaftlicher Bau	217	199	.	9,0	.	.	1 757	.
öffentlicher Hochbau	32 720	31 169	31 192	5,0	4,9	334 981	306 330	-8,6
Organisationen ohne Erwerbszweck	3 819	2 204	2 924	73,3	30,6	30 228	26 950	-10,8
Körperschaften des öffentl. Rechts	28 901	28 965	28 268	-0,2	2,2	304 753	279 380	-8,3
Tiefbau insgesamt	174 579	156 022	132 867	11,9	31,4	1 145 635	1 332 984	16,4
gewerblicher Tiefbau	31 220	25 951	22 881	20,3	36,4	196 670	238 284	21,2
gewerblicher und industrieller Bau	26 042	21 398	18 508	21,7	40,7	160 681	191 251	19,0
Bahn und Post	5 178	4 553	4 373	13,7	18,4	35 989	47 033	30,7
öffentlicher Tiefbau	58 922	45 818	45 651	28,6	29,1	367 002	398 311	8,5
Straßenbau	84 437	84 253	64 335	0,2	31,2	581 962	696 389	19,7
Sonstiger Umsatz (1 000 EUR) ³⁾	3 967	3 497	2 693	13,4	47,3	36 325	38 001	4,6
Gesamtumsatz (1 000 EUR) ³⁾	317 329	283 496	248 917	11,9	27,5	2 306 776	2 587 069	12,2
Auftragseingang (1 000 EUR) ³⁾	129 807	164 400	146 081	-21,0	-11,1	1 955 440	2 158 937	10,4
Hochbau insgesamt	63 561	75 769	83 006	-16,1	-23,4	935 262	1 006 661	7,6
Wohnungsbau	14 551	20 348	15 545	-28,5	-6,4	246 775	241 467	-2,2
gewerblicher Hochbau	37 007	39 349	40 890	-6,0	-9,5	421 824	486 535	15,3
gewerblicher und industrieller Bau	36 676	38 696	39 411	-5,2	-6,9	414 729	478 575	15,4
Bahn und Post	259	.	1 291	.	.	5 465	5 897	.
landwirtschaftlicher Bau	72	.	188	.	.	1 630	2 063	.
öffentlicher Hochbau	12 003	16 072	26 571	-25,3	-54,8	266 662	278 658	4,5
Organisationen ohne Erwerbszweck	1 529	1 254	1 103	21,9	38,6	23 109	24 848	7,5
Körperschaften des öffentl. Rechts	10 474	14 818	25 468	-29,3	-58,9	243 553	253 810	4,2
Tiefbau insgesamt	66 246	88 631	63 075	-25,3	5,0	1 020 178	1 152 276	12,9
gewerblicher Tiefbau	18 573	11 642	9 454	59,5	96,5	160 939	181 458	12,7
gewerblicher und industrieller Bau	16 394	10 352	7 161	58,4	128,9	133 452	149 419	12,0
Bahn und Post	2 179	1 290	2 293	68,9	-5,0	27 486	32 039	16,6
öffentlicher Tiefbau	18 432	32 678	27 628	-43,6	-33,3	320 231	363 271	13,4
Straßenbau	29 241	44 311	25 993	-34,0	12,5	539 008	607 547	12,7

1) Einschl. unbezahlt mithelfende Familienangehörige. - 2) Einschl. kaufmännische und technische Auszubildende. - 3) Ohne Umsatzsteuer.

4. Betriebe, Beschäftigung, Umsatz und Auftragseingang nach Verwaltungsbezirken im Dezember 2006
- Betriebe von Unternehmen mit 20 und mehr Beschäftigten -

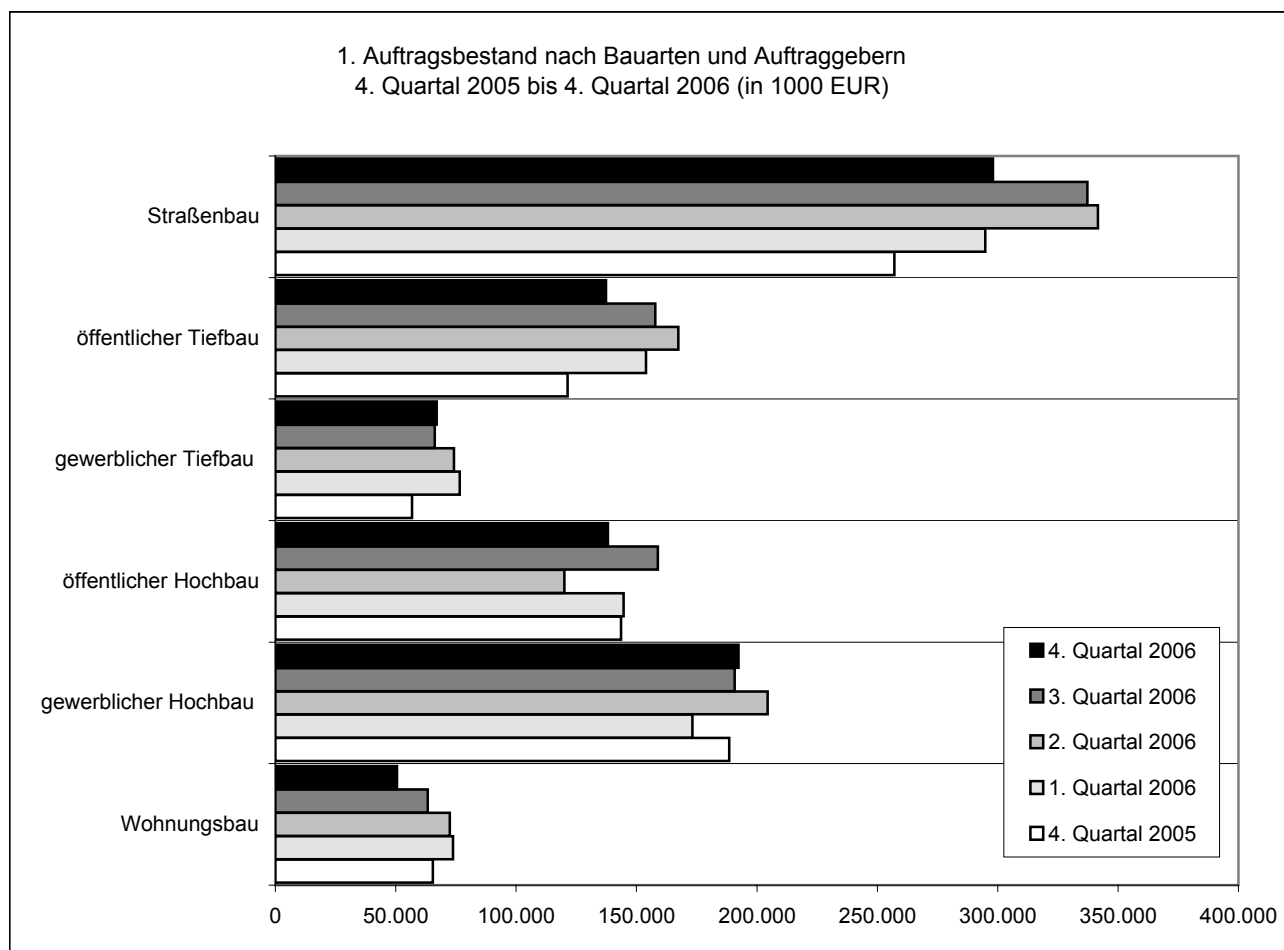
Verwaltungsbezirk	Betriebe	Beschäftigte	Geleistete Arbeits- stunden	Bruttolöhne und -gehälter		Umsatz ¹⁾		Auftrags- eingang ¹⁾
				insgesamt	darunter Löhne	insgesamt	baugew. Umsatz	
	Anzahl	1 000	1 000 EUR					
Kreisfreie Stadt Koblenz	11	504	44	1 335	1 007	6 521	6 521	3 850
Landkreise								
Ahrweiler	8	.	31	.	.	7 968	7 915	3 888
Altenkirchen (Ww.)	12	872	73	2 686	1 706	11 191	11 188	1 182
Bad Kreuznach	11	624	59	1 673	1 150	8 498	8 451	3 241
Birkenfeld	7	401	.	1 168	806	.	.	4 974
Cochem-Zell	8	632	50	1 682	1 195	11 755	11 751	1 273
Mayen-Koblenz	25	830	72	2 319	1 511	15 032	14 993	7 696
Neuwied	19	744	73	2 083	1 522	9 882	9 772	5 698
Rhein-Hunsrück-Kreis	18	1 273	105	3 511	2 503	28 566	28 149	7 101
Rhein-Lahn-Kreis	14	603	51	1 523	1 158	7 262	7 258	3 343
Westerwaldkreis	29	26 165
Kreisfreie Stadt Trier	5	251	23	723	544	2 997	2 783	602
Landkreise								
Bernkastel-Wittlich	17	690	59	1 627	1 298	7 153	6 993	5 308
Bitburg-Prüm	14	636	64	1 419	1 124	14 130	14 028	7 882
Daun	6	296	25	731	584	4 374	4 353	975
Trier-Saarburg	13	651	50	1 549	1 198	8 071	8 071	2 326
Kreisfreie Städte								
Frankenthal (Pfalz)	2
Kaiserslautern	9	702	48	2 212	1 112	15 610	15 598	4 269
Landau i.d.Pfalz	3	83	6	183	132	817	.	494
Ludwigshafen a.Rhein	12	602	53	1 715	1 094	10 131	10 131	3 088
Mainz	18	729	64	2 229	1 371	19 882	19 609	5 743
Neustadt a.d.Weinstr.	3	146	10	.	186	.	.	.
Pirmasens	4
Speyer	2
Worms	7	295	32	755	601	3 930	3 914	1 379
Zweibrücken	2
Landkreise								
Alzey-Worms	8	470	48	1 205	1 012	9 838	9 724	3 790
Bad Dürkheim	6	529
Donnersbergkreis	6	164	14	449	317	8 312	8 312	.
Germersheim	11	350	32	911	712	4 817	4 817	3 063
Kaiserslautern	9	479	44	1 222	983	7 611	7 611	.
Kusel	5	133	12	363	275	1 214	1 214	496
Südliche Weinstraße	7	228	22	589	482	3 809	3 809	1 391
Rhein-Pfalz-Kreis	7	542	53	1 785	1 017	13 266	13 266	2 614
Mainz-Bingen	13	749	65	2 046	1 439	13 292	13 110	5 832
Südwestpfalz	4	177	22	425	335	814	811	964
Rheinland-Pfalz	355	17 768	1 553	48 655	33 718	317 329	313 362	129 807
Kreisfreie Städte	78	3 940	329	11 438	7 195	72 166	71 558	25 179
Landkreise	277	13 828	1 224	37 216	26 523	245 162	241 804	104 627
Industrie- und Handels- kammerbezirke								
Koblenz	162	8 651	748	23 860	16 551	153 859	151 123	68 410
Trier	55	2 524	221	6 049	4 748	36 726	36 228	17 092
Rheinhausen	46	2 243	209	6 236	4 424	46 943	46 358	16 744
Pfalz	92	4 350	376	12 509	7 995	79 801	79 653	27 561

1) Ohne Umsatzsteuer.

5. Auftragsbestand ¹⁾ nach Bauarten und Auftraggebern im 4. Quartal 2006
- Betriebe von Unternehmen mit 20 und mehr Beschäftigten -

Bauart Auftraggeber	3. Quartal 2005	4. Quartal 2005	1. Quartal 2006	2. Quartal 2006	3. Quartal 2006	4. Quartal 2006		
						insgesamt	Veränderung gegenüber	
							Vorquartal	Vorjahres- quartal
1 000 EUR						%		
Bauhauptgewerbe insgesamt	868 820	832 659	916 993	980 120	974 149	883 377	-9,3	6,1
Hochbau insgesamt	376 305	397 487	391 646	396 952	412 959	381 080	-7,7	-4,1
Wohnungsbau	66 719	65 372	73 781	72 482	63 312	50 536	-20,2	-22,7
gewerblicher Hochbau	135 357	188 492	173 228	204 481	190 743	192 394	0,9	2,1
gewerblicher und industrieller Bau	134 862	187 872	172 334	198 044	189 528	192 211	1,4	2,3
Bahn und Post	.	187	287	.	.	70	.	.
landwirtschaftlicher Bau	.	433	607	.	.	113	.	.
öffentlicher Hochbau	174 229	143 622	144 637	119 989	158 904	138 150	-13,1	-3,8
Organisationen ohne Erwerbszweck	11 524	12 092	9 239	7 715	16 069	3 867	-75,9	-68,0
Körperschaften des öffentl. Rechts	162 705	131 531	135 398	112 274	142 835	134 283	-6,0	2,1
Tiefbau insgesamt	492 514	435 173	525 347	583 168	561 190	502 297	-10,5	15,4
gewerblicher Tiefbau	66 849	56 763	76 619	74 128	66 167	66 946	1,2	17,9
gewerblicher und industrieller Bau	56 719	46 328	63 910	64 043	58 645	57 086	-2,7	23,2
Bahn und Post	10 130	10 435	12 709	10 085	7 522	9 860	31,1	-5,5
öffentlicher Tiefbau	132 703	121 316	153 914	167 343	157 797	137 261	-13,0	13,1
Straßenbau	292 962	257 094	294 814	341 697	337 226	298 090	-11,6	15,9

1) Ohne Umsatzsteuer.



6. Beschäftigung und Umsatz nach Bauarten und Auftraggebern im Dezember 2006
- Hochgerechnete Ergebnisse für alle Betriebe -

Merkmal	Dezember 2006	November 2006	Dezember 2005	Veränderung in % gegenüber dem		Januar bis Dezember		
				Vor- monat	Vorjahres- monat	2005	2006	Verände- rung in %
Beschäftigte insgesamt (MD)	36 897	37 210	35 639	-0,8	3,5	36 159	36 480	0,9
ausländische Arbeitnehmer	1 941	2 002	2 031	-3,0	-4,4	2 157	2 072	-4,0
Tätige Inhaber ¹⁾	2 966	2 808	2 700	5,6	9,9	2 795	2 943	5,3
Angestellte ²⁾	7 515	7 555	7 170	-0,5	4,8	7 250	7 376	1,7
Facharbeiter, Poliere und Meister	18 386	18 797	18 059	-2,2	1,8	18 367	18 582	1,2
Fachwerker und Werker	5 803	5 832	5 689	-0,5	2,0	5 794	5 476	-5,5
gewerbl. Auszubildende	2 227	2 218	2 021	0,4	10,2	1 955	2 103	7,6
Bruttolöhne (1 000 EUR)	60 318	73 819	59 166	-18,3	1,9	700 335	709 741	1,3
Bruttogehälter (1 000 EUR)	23 131	26 656	20 708	-13,2	11,7	246 906	256 383	3,8
Geleistete Arbeitsstunden (1 000 Stunden)	3 114	4 260	2 803	-26,9	11,1	41 225	43 669	5,9
Hochbau insgesamt	1 885	2 578	1 680	-26,9	12,2	25 167	27 076	7,6
Wohnungsbau	1 246	1 761	1 065	-29,2	17,0	16 729	18 564	11,0
gewerblicher Hochbau	467	587	446	-20,4	4,7	5 981	6 065	1,4
gewerblicher und industrieller Bau	445	558	432	-20,3	3,0	5 761	5 861	1,7
Bahn und Post	14	18	11	-22,2	27,3	131	109	-16,8
landwirtschaftlicher Bau	8	11	3	-27,3	166,7	89	95	6,7
öffentlicher Hochbau	172	230	169	-25,2	1,8	2 457	2 447	-0,4
Organisationen ohne Erwerbszweck	33	50	33	-34,0	0,0	473	504	6,6
Körperschaften des öffentl. Rechts	139	180	136	-22,8	2,2	1 984	1 943	-2,1
Tiefbau insgesamt	1 229	1 682	1 123	-26,9	9,4	16 058	16 593	3,3
gewerblicher Tiefbau	344	412	316	-16,5	8,9	3 912	4 207	7,5
gewerblicher und industrieller Bau	281	334	259	-15,9	8,5	3 159	3 391	7,3
Bahn und Post	63	78	57	-19,2	10,5	753	816	8,4
öffentlicher Tiefbau	370	514	342	-28,0	8,2	5 101	5 030	-1,4
Straßenbau	515	756	465	-31,9	10,8	7 045	7 356	4,4
Baugewerblicher Umsatz (1 000 EUR) ³⁾	494 142	444 394	385 892	11,2	28,1	3 662 770	4 184 400	14,2
Hochbau insgesamt	278 700	253 179	220 239	10,1	26,5	2 228 704	2 534 059	13,7
Wohnungsbau	146 191	137 128	109 998	6,6	32,9	1 173 831	1 389 998	18,4
gewerblicher Hochbau	93 018	79 054	72 773	17,7	27,8	658 986	777 294	18,0
gewerblicher und industrieller Bau	90 393	75 234	69 931	20,1	29,3	642 417	758 144	18,0
Bahn und Post	1 734	3 003	2 003	-42,3	-13,4	7 822	10 851	38,7
landwirtschaftlicher Bau	891	817	839	9,1	6,2	8 747	8 299	-5,1
öffentlicher Hochbau	39 491	36 997	37 468	6,7	5,4	395 887	366 767	-7,4
Organisationen ohne Erwerbszweck	6 072	3 504	4 278	73,3	41,9	43 379	42 120	-2,9
Körperschaften des öffentl. Rechts	33 419	33 493	33 190	-0,2	0,7	352 508	324 647	-7,9
Tiefbau insgesamt	215 442	191 215	165 653	12,7	30,1	1 434 066	1 650 341	15,1
gewerblicher Tiefbau	45 909	38 082	33 937	20,6	35,3	297 249	354 541	19,3
gewerblicher und industrieller Bau	39 664	32 591	28 156	21,7	40,9	245 713	297 251	21,0
Bahn und Post	6 245	5 491	5 781	13,7	8,0	51 536	57 290	11,2
öffentlicher Tiefbau	72 799	56 609	57 239	28,6	27,2	462 004	492 368	6,6
Straßenbau	96 734	96 524	74 477	0,2	29,9	674 813	803 432	19,1
Sonstiger Umsatz (1 000 EUR) ³⁾	5 451	4 806	3 529	13,4	54,5	47 819	51 265	7,2
Gesamtumsatz (1 000 EUR) ³⁾	499 593	449 200	389 421	11,2	28,3	3 710 589	4 235 665	14,2

1) Einschl. unbezahlt mithelfende Familienangehörige. - 2) Einschl. kaufmännische und technische Auszubildende. - 3) Ohne Umsatzsteuer.

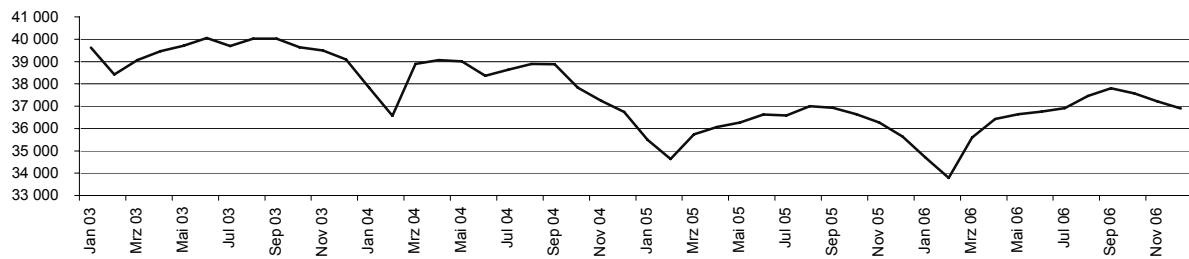
7. Beschäftigung und Umsatz 1998 bis 2006 nach Monaten
- Hochgerechnete Ergebnisse für alle Betriebe -

Jahr	Monat	Beschäftigte	Geleistete Arbeits- stunden	Bruttolöhne und -gehälter		Umsatz ¹⁾	
		Anzahl	1 000	insgesamt	darunter Löhne	insgesamt	baugew. Umsatz
				1 000 EUR			
1999	Monatsdurchschnitt	47 826	4 841	102 276	78 091	370 522	365 883
2000	Monatsdurchschnitt	46 850	4 989	102 030	78 057	373 253	369 841
2001	Monatsdurchschnitt	44 678	4 494	98 237	74 109	356 322	352 053
2002	Monatsdurchschnitt	42 573	4 142	95 125	71 188	348 914	344 480
2003	Monatsdurchschnitt	39 526	3 967	89 584	66 795	335 047	331 852
2004	Monatsdurchschnitt	38 163	3 780	85 009	62 782	346 478	343 057
2005	Monatsdurchschnitt	36 159	3 435	78 937	58 361	309 216	305 231
2006	Monatsdurchschnitt	36 480	3 639	80 510	59 145	352 972	348 700
2003	Januar	39 620	2 608	79 854	58 238	239 306	236 029
	Februar	38 417	2 635	68 827	47 548	202 334	199 556
	März	39 067	3 860	81 267	59 597	262 563	260 181
	April	39 465	4 421	93 309	70 573	325 769	322 067
	Mai	39 711	4 324	90 718	68 632	341 043	337 046
	Juni	40 054	4 295	91 494	67 518	349 908	345 961
	Juli	39 695	4 845	95 270	71 971	395 939	392 410
	August	40 028	3 821	92 209	70 003	331 171	328 360
	September	40 018	4 711	92 395	70 529	372 132	369 486
	Oktober	39 644	4 668	92 920	70 607	412 739	409 332
	November	39 490	4 198	102 026	74 961	386 570	384 253
	Dezember	39 100	3 221	94 716	71 368	401 084	397 546
2004	Januar	37 837	2 484	77 016	55 216	216 713	213 644
	Februar	36 574	2 925	71 826	50 477	209 757	207 522
	März	38 892	4 038	81 579	59 356	326 005	321 689
	April	39 064	4 153	89 453	67 053	315 978	313 431
	Mai	39 003	3 970	84 699	62 901	326 259	323 537
	Juni	38 361	4 305	88 749	65 105	359 355	355 360
	Juli	38 634	4 263	88 150	65 772	373 330	370 286
	August	38 895	3 707	88 912	67 698	359 762	355 955
	September	38 872	4 542	87 107	65 829	372 805	368 781
	Oktober	37 830	4 181	82 664	61 462	362 163	357 714
	November	37 245	3 853	94 724	69 303	394 435	391 142
	Dezember	36 744	2 935	85 231	63 210	541 169	537 626
2005	Januar	35 498	2 358	70 010	49 636	200 515	197 688
	Februar	34 635	2 055	60 016	40 164	171 789	169 727
	März	35 738	2 918	69 563	50 020	232 333	229 352
	April	36 074	3 798	79 744	59 347	282 295	278 184
	Mai	36 273	3 578	80 033	60 110	287 767	283 749
	Juni	36 626	4 270	82 947	61 379	349 083	344 078
	Juli	36 587	4 050	80 183	59 739	375 150	370 237
	August	37 007	3 766	86 648	66 533	347 265	342 150
	September	36 935	4 085	83 697	63 715	356 087	351 592
	Oktober	36 637	3 839	80 729	61 094	346 927	342 573
	November	36 263	3 705	93 797	69 432	371 957	367 548
	Dezember	35 639	2 803	79 874	59 166	389 421	385 892
2006	Januar	34 695	1 937	67 855	48 348	183 677	180 450
	Februar	33 789	2 148	59 644	40 864	189 146	186 040
	März	35 591	3 292	68 699	48 713	257 155	253 689
	April	36 422	3 731	78 784	57 939	327 690	324 395
	Mai	36 645	4 243	84 549	62 772	362 949	359 154
	Juni	36 751	4 169	83 233	61 726	365 754	360 385
	Juli	36 919	4 193	81 931	60 949	420 198	415 744
	August	37 465	4 058	87 625	66 831	372 630	368 918
	September	37 803	4 274	84 153	62 836	407 441	402 010
	Oktober	37 573	4 250	85 727	64 626	400 232	395 079
	November	37 210	4 260	100 475	73 819	449 200	444 394
	Dezember	36 897	3 114	83 449	60 318	499 593	494 142

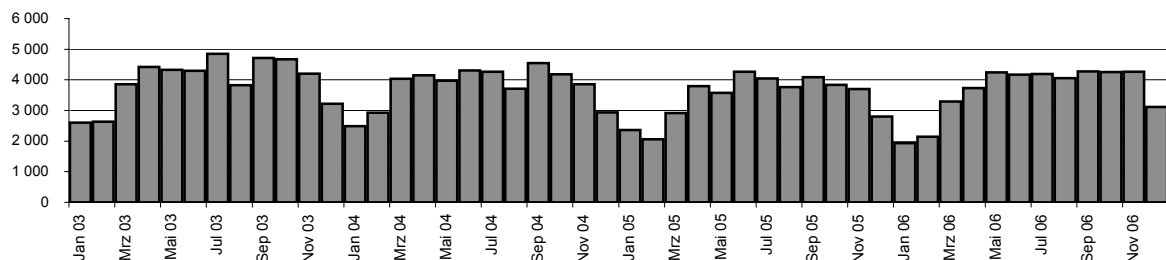
1) Ohne Umsatzsteuer.

Entwicklung ausgewählter Merkmale im Bauhauptgewerbe 2003 bis 2006 nach Monaten

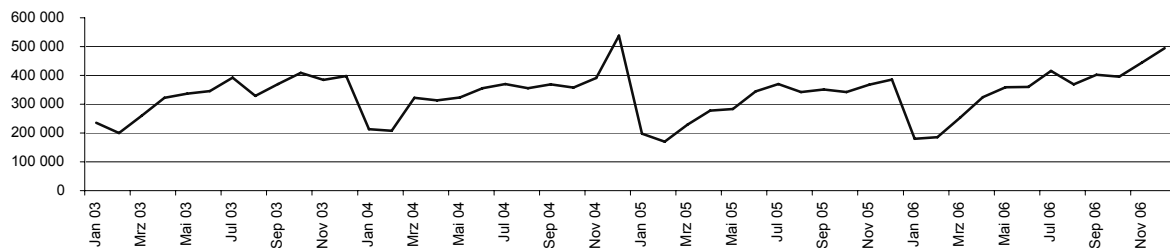
2. Beschäftigte im Bauhauptgewerbe 2003 bis 2006 nach Monaten (Anzahl)
(Hochgerechnete Ergebnisse für alle Betriebe)



3. Geleistete Arbeitsstunden im Bauhauptgewerbe 2003 bis 2006 nach Monaten (in 1000 Stunden)
(Hochgerechnete Ergebnisse für alle Betriebe)



4. Baugewerblicher Umsatz im Bauhauptgewerbe 2003 bis 2006 nach Monaten (in 1000 EUR)
(Hochgerechnete Ergebnisse für alle Betriebe)



5. Auftragseingang im Bauhauptgewerbe 2003 bis 2006 nach Monaten (in 1000 EUR)
(Betriebe von Unternehmen mit im Allgemeinen 20 und mehr Beschäftigten)

