



Herausgeber:

Statistisches Landesamt
Rheinland-Pfalz

Mainzer Straße 14-16
56130 Bad Ems

Telefon 02603 71-0

Telefax 02603 71-3150

E-Mail poststelle@statistik.rlp.de

Internet www.statistik.rlp.de

Kennziffer: E II - m 04/08

Juli 2008

Bestellnr.: E2023 200804

Bauhauptgewerbe im April 2008

Vorbereitende Baustellenarbeiten, Hoch- und Tiefbau

Ergebnisse des Monatsberichts bei Betrieben von Unternehmen mit 20 und mehr Beschäftigten

Inhalt

Seite

| | |
|-----------------------------|---|
| Vorbemerkungen | 3 |
|-----------------------------|---|

Tabellenteil

Betriebe von Unternehmen mit 20 und mehr Beschäftigten

| | |
|------------------------------------------------------------------------------------------------------------|---|
| 1. Betriebe, Beschäftigung, Umsatz und Auftragseingang 2000 bis 2008 nach Monaten | 5 |
| 2. Betriebe, Beschäftigung und Umsatz nach Wirtschaftszweigen im April 2008 | 6 |
| 3. Betriebe, Beschäftigung, Umsatz und Auftragseingang nach Bauarten und Auftraggebern im April 2008 | 7 |
| 4. Betriebe, Beschäftigung, Umsatz und Auftragseingang nach Verwaltungsbezirken im April 2008 | 8 |
| 5. Auftragsbestand nach Bauarten und Auftraggebern im 1. Quartal 2008 | 9 |

Hochgerechnete Ergebnisse für alle Betriebe

| | |
|---------------------------------------------------------------------------------|----|
| 6. Beschäftigung und Umsatz nach Bauarten und Auftraggebern im April 2008 | 10 |
| 7. Beschäftigung und Umsatz 2000 bis 2008 nach Monaten | 11 |

Schaubilder

| | |
|-----------------------------------------------------------------------------|----|
| 1. Auftragsbestand nach Bauarten und Auftraggebern im 1. Quartal 2008 | 9 |
| 2. Beschäftigte 2005 bis 2008 nach Monaten | 12 |
| 3. Geleistete Arbeitsstunden 2005 bis 2008 nach Monaten | 12 |
| 4. Baugewerblicher Umsatz 2005 bis 2008 nach Monaten | 12 |
| 5. Auftragseingang 2005 bis 2008 nach Monaten | 12 |

Zeichenerklärung

(nach DIN 55301)

| | |
|-----|--------------------------------------------------------------------------------------|
| 0 | weniger als die Hälfte von 1 in der letzten besetzten Stelle, jedoch mehr als nichts |
| - | nichts vorhanden (genau Null) |
| ... | Angabe fällt später an |
| / | keine Angabe, da Zahlenwert nicht sicher genug |
| . | Zahlenwert unbekannt oder geheim zu halten |
| x | Tabellenfach gesperrt, weil Aussage nicht sinnvoll |
| p | vorläufige Zahl |
| r | berichtigte Zahl |
| s | geschätzte Zahl |

Geringfügige Abweichungen in den Summen sind auf Runden der Zahlen zurückzuführen.
Abweichungen gegenüber früheren Veröffentlichungen erklären sich durch inzwischen vorgenommene Korrekturen.

Vorbemerkungen

Rechtsgrundlagen

Gesetz über die Statistik im Produzierenden Gewerbe (ProdGewStatG) in der Fassung der Bekanntmachung vom 21. März 2002 (BGBl. I S. 1181). Gesetz über die Statistik für Bundeszwecke (Bundesstatistikgesetz-BStatG) vom 22. Januar 1987 (BGBl. I S. 462, 565) in der jeweils zuletzt geänderten aktuellen Fassung.

Berichtskreis

Zum Monatsbericht melden alle bauhauptgewerblichen Betriebe von Unternehmen des produzierenden Gewerbes mit im Allgemeinen 20 und mehr Beschäftigten, bauhauptgewerbliche Betriebe mit 20 und mehr Beschäftigten von Unternehmen außerhalb des produzierenden Gewerbes sowie alle Arbeitsgemeinschaften. Einmal jährlich, und zwar für den Berichtsmonat Juni, werden auch die Unternehmen mit 1-19 Beschäftigten erfasst (Ergänzungserhebung). Der Berichtskreis der monatlich meldenden Betriebe wird ab Oktober eines jeden Jahres an Hand der Zahl der Beschäftigten aus der Ergänzungserhebung im Juni neu festgelegt.

Methodische Hinweise

Erhoben werden jeweils nur die im Bauhauptgewerbe tätigen Bereiche der Betriebe mit ihrer inländischen Tätigkeit. Die Tabellen 1, 2, 3, 4 und 5 enthalten Angaben für Betriebe von Unternehmen mit 20 und mehr Beschäftigten. In den Tabellen 6 und 7 sind monatlich hochgerechnete Zahlen für alle Betriebe enthalten, wobei die Hochrechnung mit Faktoren aus der Ergänzungserhebung im Juni erfolgt. Die ermittelten Werte sind für die Berichtsmonate Oktober bis Februar endgültig, für die weiteren Monate bis einschließlich September des nächsten Jahres gelten sie als vorläufig. Mit zunehmendem zeitlichen Abstand zur Juni-Erhebung treten in der Regel Änderungen in der Beschäftigtenzahl und Betriebsstruktur sowie in der Tätigkeit der Betriebe auf, die durch die Aufschätzung zum Teil erfasst werden können. Um diesen Mangel zu beheben erfolgt eine nachträgliche Berichtigung anhand der Ergebnisse der neuen Ergänzungserhebung.

Definitionen

Beschäftigte: Alle am Monatsende im Betrieb tätigen Personen einschl. tätige Inhaber und Mitinhaber sowie unbezahlt mithelfende Familienangehörige, soweit sie mindestens 55 Stunden monatlich im Betrieb tätig sind, weiterhin alle Personen, die in einem Arbeitsverhältnis zum Betrieb stehen (z. B. Direktoren, Volontäre, Praktikanten und Auszubildende).

Geleistete Arbeitsstunden: Alle von Inhabern, Angestellten, Arbeitern und Auszubildenden auf Baustellen und Bauhöfen tatsächlich geleisteten (nicht die bezahlten) Arbeitsstunden. Nicht einbezogen sind die für Bürotätigkeit geleisteten Arbeitsstunden.

Entgelte: Bei den Bruttolöhnen und Bruttogehältern ist die Summe der lohnsteuerpflichtigen Bruttobezüge (Bar- und Sachbezüge) anzugeben. Diese Beträge verstehen sich ohne Arbeitgeberanteile zur Kranken-, Renten- und Arbeitslosenversicherung, ohne Beiträge zu den Sozialkassen des Baugewerbes, ohne Winterbau-Umlage, ohne Aufwendungen für die betriebliche Alters-, Invaliditäts- und Hinterbliebenenversorgung, ohne gezahltes Vorruhestandsgeld. In den Gehältern sind auch die Bezüge von Gesellschaftern, Vorstandsmitgliedern und anderen leitenden Kräften enthalten, soweit sie steuerlich als Einkünfte aus nichtselbständiger Arbeit anzusehen sind.

Baugewerblicher Umsatz: Die dem Finanzamt für die Umsatzsteuer zu meldenden steuerbaren (steuerpflichtigen und steuerfreien) Beträge für Bauleistungen in der Bundesrepublik Deutschland und die baugewerblichen Umsätze in Zollausschlussgebieten (z.B. deutsche Freihäfen) einschließlich Umsatz aus Nachunternehmertätigkeit und Vergabe von Teilleistungen an Nachunternehmer.

Sonstiger Umsatz: Umsatz aus sonstigen eigenen Erzeugnissen und aus industriellen / handwerklichen Dienstleistungen sowie Umsatz aus Handelsware und aus sonstigen nichtindustriellen / handwerklichen Tätigkeiten.

Auftragseingang: Alle im Berichtsmonat eingegangenen und vom Betrieb fest akzeptierten Aufträge für baugewerbliche Leistungen entsprechend der Verdingungsverordnung für Bauleistungen, ohne Umsatzsteuer. Um Doppelzahlungen zu vermeiden, wird der Auftragseingang nur von dem Betrieb gemeldet, der den Bauauftrag ausführen wird, d.h. an Nachunternehmer zu vergebende Teile von Bauaufträgen werden nicht in die eigene Meldung einbezogen.

Auftragsbestand: Alle am Ende des Berichtsvierteljahres vorliegenden, fest akzeptierten, noch nicht ausgeführten Aufträge für baugewerbliche Leistungen entsprechend der Verdingungsverordnung für Bauleistungen, ohne Umsatzsteuer.

Art der Bauten und Auftraggeber: Die Merkmale „Auftragseingang“, „Geleistete Arbeitsstunden“ sowie „Baugewerblicher Umsatz“ sind nach der Art der zu errichtenden Bauten aufzuteilen. Maßgebend für die Zuordnung ist die überwiegende Zweckbestimmung des zu errichtenden Bauwerkes. Grundsätzlich ist bei der Zuordnung vom Bauvorhaben (= Endbauwerk) auszugehen. Das Bauvorhaben ist dabei nicht in einzelne Bauvorgänge zu unterteilen. Tritt eine Baufirma als Subunternehmer auf, d. h. erhält sie von einer anderen Baufirma einen Bauauftrag, der für

einen Dritten als Bauherrn ausgeführt wird, dann sind die Angaben nach Möglichkeit der zutreffenden „Endbauart“ zuzuordnen. Nur in den Fällen, in denen dem Subunternehmer nicht bekannt ist, in welche Auftraggebergruppe das Bauwerk einzuordnen ist und in denen auch nicht vom Bauwerk auf den Bauherrn geschlossen werden kann, soll die Zuordnung zur Auftraggebergruppe „Gewerblicher und industrieller Bau“ erfolgen. Ein Gebäude, das von einer Bauträgergesellschaft in Auftrag gegeben wurde, ist demjenigen Auftraggeber zuzuordnen, dessen Aufgabenbereich es endgültig dienen wird. Hochbauten sind Bauwerke, die sich im Allgemeinen wesentlich über die Erdoberfläche erheben. Sie lassen sich in Gebäude (Wohngebäude/Nichtwohngebäude) und sonstige Hochbauten (Unterkünfte, behelfsmäßige Nichtwohnbauten) untergliedern. Als Gebäude gelten selbstständig benutzbare, überdachte Bauwerke, die auf Dauer errichtet sind und die von Menschen betreten werden können und geeignet oder bestimmt sind, dem Schutz von Menschen, Tieren oder Sachen zu dienen. Auf die Umschließung durch Wände kommt es nicht an, die Überdachung allein ist ausreichend. Gebäude sind auch selbstständig benutzbare, unterirdische Bauwerke, die von Menschen betreten werden können und ebenfalls geeignet oder bestimmt sind, dem Schutz von Menschen, Tieren oder Sachen zu dienen. Hierzu zählen z. B. unterirdische Ladenzentren, Krankenhäuser, Produktionsstätten, Tiefgaragen sowie Schutzraumtiefbunker. Tiefbauten sind Bauwerke, die sich nicht oder im Allgemeinen sehr wenig über die Erdoberfläche erheben. Hierzu zählen Straßenbauten und übrige Tiefbauten (z. B. Tiefbauten, die dem Schienenverkehr dienen, Tunnels, Brücken, Start- und Landebahnen, Sportplätze, Freibäder u.ä.). Hierzu zählen auch die folgenden Bauwerke, die nach ihrer bautechnischen Gestaltung eigentlich Hochbauten sind: Hochbahnkonstruktionen, oberirdische Rohrleitungen (soweit nicht Teile von Produktionsanlagen), Fernmelde-, Radar-, Fernsehmasten, Freileitungen, Freileitungsmasten und Verkehrssignalanlagen. Für die einzelnen Bauarten gilt folgendes:

Wohnungsbau: Zum Wohnungsbau zählen alle Bauten - auch Wohnheime - deren Gesamtnutzfläche zu mindestens 50 % Wohnbedürfnissen dient, und zwar unabhängig davon, wer sie in Auftrag gegeben hat. Erstreckt sich ein Auftrag auf ein Wohngebäude mit einzelnen Räumen, die nicht dem Wohnzweck dienen, also z. B. auf Geschäftsräume, so rechnet das gesamte Gebäude zum Wohnbau. Auch Wohnungen, die im Auftrag von Bund, Ländern und Gemeinden, Sozialversicherung und sonstigen öffentlichen Auftraggebern, ferner von Kirchen, Vereinen, Verbänden, Gewerkschaften, Parteien, dem Roten Kreuz und ähnlichen Organisationen sowie von Bahn (Deutsche Bahn AG) und Post (Post AG, Postbank AG, Telekom AG) errichtet werden, zählen zum Wohnungsbau.

Gewerblicher und industrieller Bau, Landwirtschaftlicher Bau: Hierzu gehören alle überwiegend gewerblichen Zwecken dienenden Bauten, die von Unternehmen bzw. Betrieben der privaten Wirtschaft (freie Berufe, Industrie, Handwerk, Handel, Banken, Versicherungen, Verkehrs- und Dienstleistungsgewerbe, Bahn, Post); sowie von Unternehmen im Eigentum von Gebietskörperschaften in Auftrag gegeben werden. Der Bau von Wasser-, Gas- und Elektrizitätswerken stellt ebenfalls einen gewerblichen Bau dar, auch wenn es sich um einen Versorgungsbetrieb öffentlich-rechtlicher Körperschaften handelt. Wohnungsbauten, Straßenbauten für diese Auftraggeber sind nicht hier, sondern den Sammelpositionen Wohnungsbau und Straßenbau zuzuordnen. Bauvorhaben, die im Auftrag von Leasingunternehmen oder anderen privaten Auftraggebern ausgeführt werden und später von Körperschaften des öffentlichen Rechts geleast oder gemietet werden, sind ebenfalls dem gewerblichen Hoch- und Tiefbau zuzuordnen. Zum Landwirtschaftlichen Bau zählen Hoch- und Tiefbauten, die überwiegend landwirtschaftlichen und forstwirtschaftlichen, Gärtnerei- oder Fischereizwecken dienen, unabhängig vom Auftraggeber. Hierzu zählen Ställe, Scheunen, Silos, Speicher, Garagen für landwirtschaftliche Fahrzeuge u.v.m. ferner Entwässerungsanlagen und sonstige Wasserbauten, die besonders der Intensivierung der Landwirtschaft dienen. Kombinierte Gebäude mit Wohnung, Stallung und Scheune sind landwirtschaftliche Gebäude, es sei denn, flächenmäßig überwiegt der Wohnteil. Bei getrennter Bauweise sind Stallung und Scheune als landwirtschaftliche Bauten zu melden.

Bauten für Körperschaften des öffentlichen Rechts und Organisationen ohne Erwerbszweck: Hierzu gehören alle Hoch- und Tiefbauten, die im Auftrag von Bund, Ländern, Gemeinden, Zweckverbänden, von Trägern der Sozialversicherung (Körperschaften des öffentlichen Rechts) sowie von Organisationen ohne Erwerbszweck durchgeführt werden. Hierzu gehören u. a. Kirchen, Orden, religiöse und weltliche Vereinigungen, karitative Organisationen der Erziehung, Wissenschaft und Kultur sowie der Sport- und Jugendpflege, Organisationen des Wirtschaftslebens und der Gewerkschaften, Arbeitgeberverbände, Berufsorganisationen und Wirtschaftsverbände, politische Parteien und sonstige, nicht auf die Erzielung eines wirtschaftlichen Ertrages ausgerichtete Zusammenschlüsse.

Systematiken

Mit Beginn des Jahres 2003 wurden aufgrund der Änderung der NACE Rev.1 in die NACE Rev.1.1 die Statistiken, darunter die des Baugewerbes, auf die neue „Klassifikation der Wirtschaftszweige 2003“ (WZ 2003) umgestellt und ersetzt die bisherige Wirtschaftsklassifikation 1993 (WZ93). Da sich die Struktur der WZ 2003 gegenüber der WZ 93 nur geringfügig änderte, war eine Doppelaufbereitung oder Rückrechnung auf die neue Wirtschaftszweigklassifikation nicht erforderlich.

Veröffentlichungen

Ergebnisse für das Bundesgebiet werden vom Statistischen Bundesamt, 65180 Wiesbaden, in der Reihe „Ausgewählte Zahlen für die Bauwirtschaft“ veröffentlicht.

1. Betriebe, Beschäftigung, Umsatz und Auftragseingang 2000 bis 2008 nach Monaten
- Betriebe von Unternehmen mit 20 und mehr Beschäftigten -

| Monat Jahr | | Betriebe | Beschäftigte | Geleistete Arbeits- stunden | Entgelte | Umsatz 1) | | Auftrags- eingang ¹⁾ |
|-------------------|-----------|----------|--------------|-----------------------------------|-----------|-----------|-------------------|------------------------------------|
| | | | | | insgesamt | insgesamt | baugew. Umsatz | |
| | | Anzahl | | 1 000 | 1 000 EUR | | | |
| 2000 | | 529 | 25 801 | 2 697 | 65 637 | 250 724 | 247 898 | 196 842 |
| 2001 | | 510 | 24 361 | 2 466 | 62 455 | 238 309 | 234 809 | 191 677 |
| 2002 | | 476 | 22 837 | 2 270 | 59 714 | 228 125 | 224 397 | 184 556 |
| 2003 | Monats- | 436 | 20 851 | 2 084 | 55 885 | 214 027 | 211 422 | 171 365 |
| 2004 | > durch- | 405 | 19 161 | 1 904 | 51 453 | 214 496 | 211 710 | 160 893 |
| 2005 | schnitt | 371 | 17 544 | 1 726 | 46 152 | 192 231 | 189 204 | 162 953 |
| 2006 | | 351 | 17 293 | 1 751 | 46 343 | 215 589 | 212 422 | 179 911 |
| 2007 | | 349 | 17 541 | 1 783 | 47 931 | 217 501 | 210 859 | 192 378 |
| | | | | | | | | |
| 2005 | Januar | 383 | 17 657 | 1 149 | 42 308 | 126 728 | 124 351 | 106 331 |
| | Februar | 377 | 17 205 | 996 | 36 439 | 105 526 | 103 792 | 106 432 |
| | März | 375 | 17 151 | 1 438 | 40 591 | 142 220 | 139 988 | 167 088 |
| | April | 375 | 17 376 | 1 919 | 46 314 | 174 209 | 171 130 | 160 344 |
| | Mai | 373 | 17 469 | 1 785 | 46 423 | 176 477 | 173 469 | 183 443 |
| | Juni | 372 | 17 565 | 2 138 | 47 856 | 210 602 | 206 956 | 186 011 |
| | Juli | 370 | 17 648 | 1 997 | 46 562 | 232 029 | 228 351 | 168 211 |
| | August | 371 | 17 842 | 1 880 | 50 101 | 216 794 | 212 965 | 187 047 |
| | September | 370 | 17 816 | 2 072 | 48 455 | 220 713 | 217 347 | 213 148 |
| | Oktober | 363 | 17 823 | 1 969 | 47 121 | 217 235 | 213 914 | 180 996 |
| | November | 359 | 17 637 | 1 917 | 54 906 | 235 327 | 231 963 | 150 307 |
| | Dezember | 359 | 17 336 | 1 448 | 46 752 | 248 917 | 246 224 | 146 081 |
| 2006 | Januar | 355 | 16 813 | 955 | 39 913 | 117 585 | 115 123 | 101 368 |
| | Februar | 352 | 16 355 | 1 028 | 35 249 | 112 181 | 109 810 | 176 287 |
| | März | 350 | 16 598 | 1 535 | 39 333 | 154 138 | 151 551 | 183 215 |
| | April | 352 | 17 028 | 1 780 | 44 918 | 188 017 | 185 558 | 184 485 |
| | Mai | 347 | 17 166 | 2 034 | 48 150 | 219 206 | 216 375 | 193 086 |
| | Juni | 346 | 17 242 | 1 983 | 47 390 | 223 254 | 219 323 | 229 502 |
| | Juli | 345 | 17 264 | 1 931 | 46 646 | 245 007 | 241 683 | 229 656 |
| | August | 346 | 17 539 | 1 945 | 49 737 | 226 073 | 223 303 | 177 508 |
| | September | 346 | 17 693 | 2 067 | 47 891 | 251 387 | 247 334 | 207 709 |
| | Oktober | 357 | 18 048 | 2 089 | 49 752 | 249 397 | 245 647 | 181 913 |
| | November | 356 | 17 998 | 2 108 | 58 478 | 283 496 | 279 999 | 164 400 |
| | Dezember | 355 | 17 768 | 1 553 | 48 655 | 317 329 | 313 362 | 129 807 |
| 2007 | Januar | 352 | 17 140 | 1 313 | 44 124 | 153 105 | 149 270 | 159 143 |
| | Februar | 350 | 17 088 | 1 335 | 39 592 | 137 109 | 135 273 | 129 658 |
| | März | 350 | 17 375 | 1 760 | 43 251 | 189 946 | 187 493 | 217 775 |
| | April | 347 | 17 322 | 1 792 | 47 378 | 173 214 | 170 321 | 200 437 |
| | Mai | 351 | 17 522 | 1 919 | 49 534 | 207 538 | 204 125 | 216 454 |
| | Juni | 349 | 17 706 | 1 925 | 48 242 | 226 910 | 223 275 | 206 265 |
| | Juli | 347 | 17 628 | 1 915 | 50 458 | 243 881 | 237 183 | 234 705 |
| | August | 343 | 17 656 | 2 011 | 50 720 | 236 150 | 226 812 | 186 862 |
| | September | 342 | 17 574 | 1 912 | 45 940 | 239 488 | 226 979 | 216 144 |
| | Oktober | 353 | 17 928 | 2 177 | 49 944 | 262 417 | 251 751 | 234 064 |
| | November | 352 | 17 892 | 1 976 | 58 408 | 269 834 | 256 354 | 155 453 |
| | Dezember | 351 | 17 657 | 1 365 | 47 583 | 270 418 | 261 470 | 151 571 |
| 2008 | Januar | 349 | 17 301 | 1 463 | 45 280 | 150 934 | 144 639 | 137 926 |
| | Februar | 349 | 17 292 | 1 527 | 42 289 | 177 478 | 168 963 | 134 608 |
| | März | 349 | 17 334 | 1 483 | 42 161 | 172 999 | 165 424 | 187 881 |
| | April | 347 | 17 372 | 2 014 | 49 248 | 214 754 | 202 942 | 217 129 |
| | Mai | | | | | | | |
| | Juni | | | | | | | |
| | Juli | | | | | | | |
| | August | | | | | | | |
| | September | | | | | | | |
| | Oktober | | | | | | | |
| | November | | | | | | | |
| | Dezember | | | | | | | |

1) Ohne Umsatzsteuer

2. Betriebe, Beschäftigung und Umsatz nach Wirtschaftszweigen im April 2008
- Betriebe von Unternehmen mit 20 und mehr Beschäftigten -

| WZ 2003 | Wirtschaftszweig | Betriebe | Be- schäftigte | Geleistete Arbeits- stunden | Entgelte | Umsatz ¹⁾ | |
|------------|---------------------------------------------------------------------------------------------------------|----------|-------------------|-----------------------------------|----------|----------------------|-------------------|
| | | | | | | insgesamt | baugew. Umsatz |
| | | Anzahl | | 1 000 | | 1 000 EUR | |
| 45.1 | Vorbereitende Baustellenarbeiten | 16 | 477 | 62 | 1 370 | 4 539 | 4 256 |
| 45.11 | Abbruch-, Spreng- u. Entrümmerungsgewerbe, Erdbewegungsarbeiten | 15 | . | . | . | . | . |
| 45.11.1 | Abbruch-, Spreng- u. Entrümmerungsgewerbe | 4 | . | . | . | . | . |
| 45.11.2 | Erdbewegungsarbeiten | 11 | 318 | 39 | 832 | 3 153 | 3 106 |
| 45.11.4 | Aufschließung von Lagerstätten; Auffüllen stillgelegter Lagerstätten | - | - | - | - | - | - |
| 45.12 | Test- und Suchbohrung | 1 | . | . | . | . | . |
| 45.2 | Hoch- und Tiefbau | 331 | 16 895 | 1 952 | 47 878 | 210 215 | 198 686 |
| 45.21 | Hochbau, Brücken- und Tunnelbau u.Ä. | 173 | 8 394 | 923 | 24 014 | 113 507 | 113 260 |
| 45.21.1 | Hoch- und Tiefbau, ohne ausgepr. Schwerpunkt | 56 | 3 755 | 411 | 10 537 | 44 195 | 44 082 |
| 45.21.2 | Hochbau (ohne Fertigteilbau) | 75 | 3 126 | 321 | 8 936 | 54 707 | 54 595 |
| 45.21.3 | Errichtung von Fertigteilbauten aus Beton im Hochbau aus selbst hergestellten Fertigteilen | 2 | . | . | . | . | . |
| 45.21.4 | Errichtung von Fertigteilbauten aus Beton im Hochbau aus fremd bezogenen Fertigteilen | - | - | - | - | - | - |
| 45.21.5 | Errichtung von Fertigteilbauten aus Holz u. Kunststoffen im Hochbau aus fremd bezogenen Fertigteilen | - | - | - | - | - | - |
| 45.21.6 | Brücken- und Tunnelbau u.Ä. | 5 | . | . | . | . | . |
| 45.21.7 | Rohrleitungs- und Kabelleitungstiefbau | 35 | 1 241 | 161 | 3 551 | 9 997 | 9 976 |
| 45.22 | Dachdeckerei, Bauspenglerei, Abdichtungen und Zimmerei | 51 | . | . | . | . | . |
| 45.22.1 | Dachdeckerei und Bauspenglerei | 36 | 1 073 | 121 | 2 426 | 11 424 | 11 161 |
| 45.22.2 | Abdichtung gegen Wasser und Feuchtigkeit | 2 | . | . | . | . | . |
| 45.22.3 | Zimmerei und Ingenieurholzbau | 13 | 400 | 37 | 874 | 3 510 | 3 426 |
| 45.23 | Bau von Straßen, Bahnverkehrsstrecken, Rollbahnen und Sportanlagen | 69 | 4 912 | 627 | 14 142 | 58 234 | 49 381 |
| 45.23.1 | Bau von Straßen, Rollbahnen und Sportanlagen | 59 | 4 453 | 575 | 12 758 | 54 015 | 45 162 |
| 45.23.2 | Bau von Bahnverkehrsstrecken | 10 | 459 | 52 | 1 384 | 4 219 | 4 219 |
| 45.24 | Wasserbau | 1 | . | . | . | . | . |
| 45.25 | Sonstiger spezialisierter Hoch- und Tiefbau | 37 | 2 011 | 234 | 6 156 | 22 779 | 20 697 |
| 45.25.1 | Brunnenbau | 1 | . | . | . | . | . |
| 45.25.2 | Schachtbau | - | - | - | - | - | - |
| 45.25.3 | Schornstein-, Feuerungs- und Industrieofenbau | 3 | 282 | 32 | 1 024 | 4 209 | 2 936 |
| 45.25.4 | Gerüstbau | 7 | 245 | 34 | 685 | 2 703 | 2 703 |
| 45.25.5 | Gebäudetrocknung | 2 | . | . | . | . | . |
| 45.25.6 | Sonstiger spezialisierter Hoch- und Tiefbau, a.n.g. | 24 | 1 279 | 147 | 3 600 | 12 798 | 12 267 |
| 45.1/2 | Bauhauptgewerbe insgesamt | 347 | 17 372 | 2 014 | 49 248 | 214 754 | 202 942 |

1) Ohne Umsatzsteuer.

3. Betriebe, Beschäftigung, Umsatz und Auftragseingang nach Bauarten und Auftraggebern im April 2008

- Betriebe von Unternehmen mit 20 und mehr Beschäftigten -

| Merkmal | April 2008 | März 2008 | April 2007 | Veränderung in % gegenüber dem | | Januar - April | | |
|--------------------------------------------------|---------------|--------------|---------------|-----------------------------------|---------------------|----------------|---------|-----------------------|
| | | | | Vor- monat | Vorjahres- monat | 2007 | 2008 | Verände- rung in % |
| Betriebe (MD) | 347 | 349 | 347 | - 0,6 | - | 350 | 349 | - 0,3 |
| Beschäftigte insgesamt (MD) | 17 372 | 17 334 | 17 322 | 0,2 | 0,3 | 17 231 | 17 325 | 0,5 |
| Entgelte (1 000 EUR) | 49 248 | 42 161 | 47 378 | 16,8 | 3,9 | 174 345 | 178 978 | 2,7 |
| Geleistete Arbeitsstunden (1 000 Stunden) | 2 014 | 1 483 | 1 792 | 35,8 | 12,4 | 6 200 | 6 487 | 4,6 |
| Hochbau insgesamt | 767 | 618 | 680 | 24,2 | 12,8 | 2 634 | 2 663 | 1,1 |
| Wohnungsbau | 240 | 198 | 239 | 21,5 | 0,7 | 931 | 849 | - 8,8 |
| gewerblicher Hochbau | 386 | 304 | 322 | 26,9 | 19,9 | 1 210 | 1 328 | 9,8 |
| öffentlicher Hochbau | 141 | 115 | 119 | 21,8 | 17,7 | 494 | 486 | - 1,6 |
| Organisationen ohne Erwerbszweck | 28 | 21 | 32 | 37,1 | - 12,4 | 121 | 99 | - 18,3 |
| Körperschaften des öffentl. Rechts | 112 | 95 | 87 | 18,5 | 28,8 | 373 | 387 | 3,9 |
| Tiefbau insgesamt | 1 247 | 866 | 1 111 | 44,0 | 12,2 | 3 565 | 3 825 | 7,3 |
| gewerblicher Tiefbau | 244 | 200 | 193 | 22,0 | 26,3 | 752 | 781 | 3,8 |
| öffentlicher Tiefbau | 378 | 268 | 343 | 41,3 | 10,4 | 1 122 | 1 252 | 11,6 |
| Straßenbau | 625 | 398 | 576 | 56,8 | 8,5 | 1 691 | 1 791 | 6,0 |
| Baugewerblicher Umsatz (1 000 EUR) ¹⁾ | 202 942 | 165 424 | 170 321 | 22,7 | 19,2 | 642 358 | 681 968 | 6,2 |
| Hochbau insgesamt | 103 188 | 90 598 | 82 310 | 13,9 | 25,4 | 327 164 | 364 388 | 11,4 |
| Wohnungsbau | 23 729 | 22 962 | 19 784 | 3,3 | 19,9 | 85 187 | 94 001 | 10,3 |
| gewerblicher Hochbau | 48 555 | 44 137 | 41 913 | 10,0 | 15,8 | 155 750 | 170 852 | 9,7 |
| öffentlicher Hochbau | 30 904 | 23 499 | 20 613 | 31,5 | 49,9 | 86 227 | 99 535 | 15,4 |
| Organisationen ohne Erwerbszweck | 2 239 | 1 903 | 1 343 | 17,7 | 66,7 | 8 626 | 7 283 | - 15,6 |
| Körperschaften des öffentl. Rechts | 28 664 | 21 596 | 19 270 | 32,7 | 48,7 | 77 601 | 92 252 | 18,9 |
| Tiefbau insgesamt | 99 754 | 74 827 | 88 011 | 33,3 | 13,3 | 315 195 | 317 580 | 0,8 |
| gewerblicher Tiefbau | 22 445 | 17 872 | 15 538 | 25,6 | 44,4 | 55 121 | 66 679 | 21,0 |
| öffentlicher Tiefbau | 27 677 | 22 141 | 27 630 | 25,0 | 0,2 | 96 791 | 97 911 | 1,2 |
| Straßenbau | 49 632 | 34 813 | 44 842 | 42,6 | 10,7 | 163 282 | 152 991 | - 6,3 |
| Sonstiger Umsatz (1 000 EUR) ¹⁾ | 11 812 | 7 574 | 2 893 | 56,0 | 308,3 | 11 016 | 34 197 | 210,4 |
| Gesamtumsatz (1 000 EUR) ¹⁾ | 214 754 | 172 999 | 173 214 | 24,1 | 24,0 | 653 374 | 716 165 | 9,6 |
| Auftragseingang (1 000 EUR) ¹⁾ | 217 129 | 187 881 | 200 437 | 15,6 | 8,3 | 707 013 | 677 544 | - 4,2 |
| Hochbau insgesamt | 109 674 | 92 804 | 71 659 | 18,2 | 53,0 | 354 687 | 340 658 | - 4,0 |
| Wohnungsbau | 24 592 | 18 930 | 16 906 | 29,9 | 45,5 | 78 790 | 71 990 | - 8,6 |
| gewerblicher Hochbau | 39 951 | 46 240 | 30 641 | - 13,6 | 30,4 | 198 940 | 165 506 | - 16,8 |
| öffentlicher Hochbau | 45 130 | 27 635 | 24 111 | 63,3 | 87,2 | 76 957 | 103 161 | 34,1 |
| Organisationen ohne Erwerbszweck | 3 337 | 2 489 | 1 662 | 34,1 | 100,8 | 9 903 | 7 707 | - 22,2 |
| Körperschaften des öffentl. Rechts | 41 793 | 25 146 | 22 450 | 66,2 | 86,2 | 67 054 | 95 454 | 42,4 |
| Tiefbau insgesamt | 107 456 | 95 077 | 128 778 | 13,0 | - 16,6 | 352 326 | 336 886 | - 4,4 |
| gewerblicher Tiefbau | 15 199 | 11 612 | 17 118 | 30,9 | - 11,2 | 61 800 | 49 813 | - 19,4 |
| öffentlicher Tiefbau | 28 561 | 31 696 | 39 080 | - 9,9 | - 26,9 | 106 168 | 98 436 | - 7,3 |
| Straßenbau | 63 696 | 51 769 | 72 580 | 23,0 | - 12,2 | 184 358 | 188 637 | 2,3 |

1) Ohne Umsatzsteuer.

4. Betriebe, Beschäftigung und Umsatz nach Verwaltungsbezirken im April 2008
- Betriebe von Unternehmen mit 20 und mehr Beschäftigten -

| Verwaltungsbezirk | Betriebe | Be- schäftigte | Geleistete Arbeits- stunden | Entgelte | Umsatz ¹⁾ | | Auftrags- eingang ¹⁾ |
|------------------------------|----------|-------------------|-----------------------------------|----------|----------------------|-------------------|------------------------------------|
| | | | | | insgesamt | baugew. Umsatz | |
| | | Anzahl | | 1 000 | 1 000 EUR | | |
| Kreisfreie Stadt | | | | | | | |
| Koblenz | 11 | 511 | 71 | 1 493 | 5 472 | 5 472 | 5 627 |
| Landkreise | | | | | | | |
| Ahrweiler | 8 | 416 | 44 | 1 134 | 3 367 | 3 317 | 2 980 |
| Altenkirchen (Ww.) | 11 | 855 | 114 | 2 742 | 9 420 | 9 126 | 10 242 |
| Bad Kreuznach | 9 | 512 | 55 | 1 507 | 4 849 | 4 849 | 3 381 |
| Birkenfeld | 7 | 400 | 42 | 1 162 | 4 639 | 4 639 | 6 373 |
| Cochem-Zell | 8 | 637 | 79 | 1 828 | 3 170 | 3 167 | 3 877 |
| Mayen-Koblenz | 27 | 947 | 103 | 2 723 | 12 974 | 12 900 | 11 833 |
| Neuwied | 18 | 724 | 89 | 1 990 | 8 406 | 8 207 | 5 511 |
| Rhein-Hunsrück-Kreis | 18 | 1 235 | 143 | 3 731 | 15 453 | 14 588 | 13 812 |
| Rhein-Lahn-Kreis | 13 | 564 | 63 | 1 479 | 4 917 | 4 910 | 8 709 |
| Westerwaldkreis | 27 | 1 572 | 199 | 4 322 | 25 024 | 16 433 | 19 125 |
| Kreisfreie Stadt | | | | | | | |
| Trier | 6 | 260 | 32 | 726 | 2 291 | 1 820 | 1 413 |
| Landkreise | | | | | | | |
| Bernkastel-Wittlich | 22 | 813 | 102 | 1 974 | 6 642 | 6 634 | 10 900 |
| Eifelkreis Bitburg-Prüm | 13 | 636 | 77 | 1 522 | 7 626 | 7 552 | 23 042 |
| Vulkaneifel | 8 | 336 | 36 | 867 | 3 145 | 3 140 | 2 465 |
| Trier-Saarburg | 12 | 646 | 63 | 1 633 | 4 740 | 4 434 | 5 059 |
| Kreisfreie Städte | | | | | | | |
| Frankenthal (Pfalz) | 3 | . | . | . | 579 | 579 | 325 |
| Kaiserslautern | 7 | 646 | 58 | 2 085 | 20 413 | 20 413 | 31 349 |
| Landau in der Pfalz | 3 | 84 | 10 | 203 | 222 | 222 | 768 |
| Ludwigshafen am Rhein | 10 | 608 | 75 | 1 792 | 5 553 | 5 490 | 6 610 |
| Mainz | 16 | 599 | 67 | 1 665 | . | . | 4 094 |
| Neustadt a. d. Weinstr. | 4 | 168 | 8 | 493 | . | . | . |
| Pirmasens | 3 | 252 | 26 | 781 | 4 043 | 4 040 | . |
| Speyer | 4 | 220 | 21 | 614 | 1 661 | 1 661 | 1 937 |
| Worms | 6 | 248 | 30 | 698 | . | . | 1 508 |
| Zweibrücken | 2 | . | . | . | . | . | . |
| Landkreise | | | | | | | |
| Alzey-Worms | 9 | 543 | 77 | 1 515 | 8 920 | 8 683 | 3 574 |
| Bad Dürkheim | 6 | 178 | 19 | 498 | 1 553 | 1 552 | 1 270 |
| Donnersbergkreis | 5 | . | . | . | 1 016 | 1 016 | 2 978 |
| Germersheim | 11 | 351 | 39 | 813 | 2 437 | 2 437 | 3 372 |
| Kaiserslautern | 7 | . | . | . | . | . | 4 510 |
| Kusel | 5 | 122 | 14 | 327 | . | . | 640 |
| Südliche Weinstraße | 6 | 200 | 24 | 516 | 1 784 | 1 784 | 616 |
| Rhein-Pfalz-Kreis | 6 | 503 | 49 | 1 917 | 13 403 | 13 403 | 7 933 |
| Mainz-Bingen | 12 | 728 | 90 | 2 203 | 9 227 | 9 053 | 5 237 |
| Südwestpfalz | 4 | 160 | 20 | 457 | 1 754 | 1 752 | 2 375 |
| Rheinland-Pfalz | 347 | 17 372 | 2 014 | 49 248 | 214 754 | 202 942 | 217 129 |
| Kreisfreie Städte | 75 | 3 789 | 415 | 10 987 | 55 827 | 54 910 | 57 316 |
| Landkreise | 272 | 13 583 | 1 599 | 38 261 | 158 927 | 148 031 | 159 814 |
| Industrie- und Handelskammer | | | | | | | |
| Kammerbezirk Koblenz | 157 | 8 373 | 1 000 | 24 111 | 97 693 | 87 608 | 91 471 |
| Kammerbezirk Trier | 61 | 2 691 | 311 | 6 723 | 24 445 | 23 581 | 42 879 |
| Kammerbezirk Rheinhessen | 43 | 2 118 | 264 | 6 081 | 28 624 | 27 907 | 14 414 |
| Kammerbezirk Pfalz | 86 | 4 190 | 440 | 12 333 | 63 992 | 63 846 | 68 366 |

1) Ohne Umsatzsteuer.

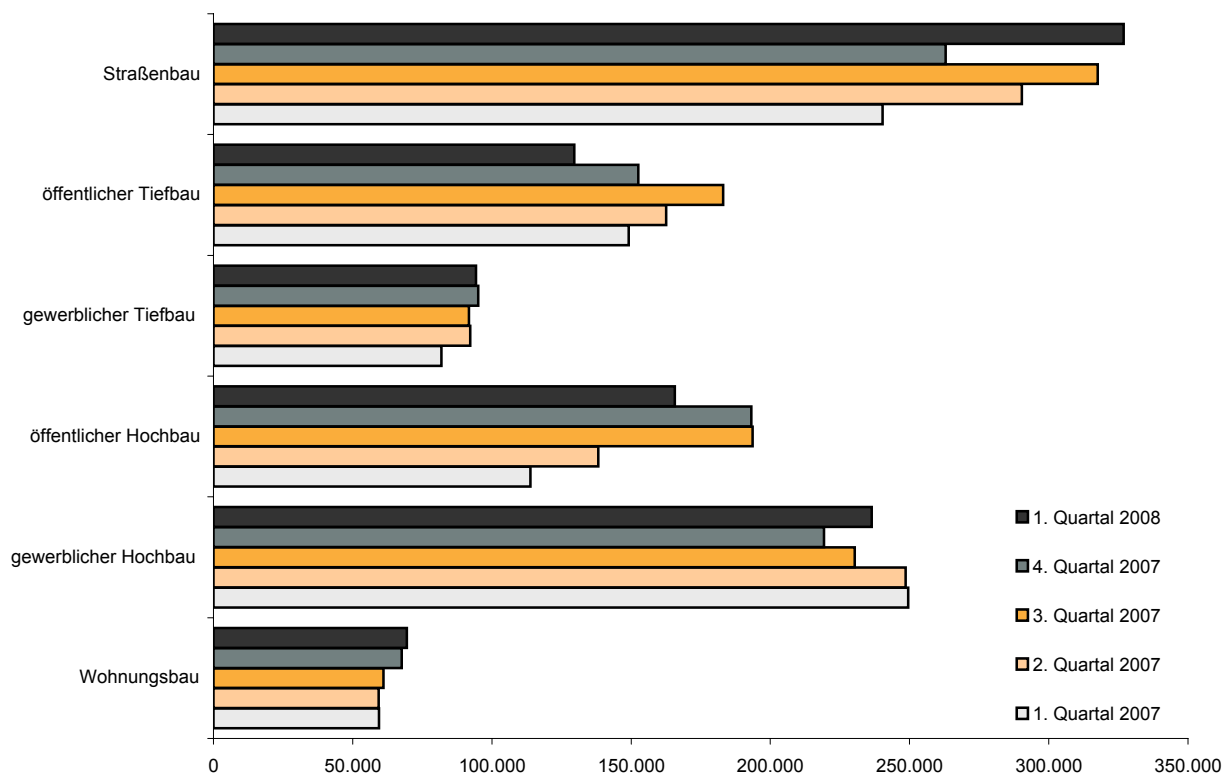
5. Auftragsbestand ¹⁾ nach Bauarten und Auftraggebern im 1.Quartal 2008

- Betriebe von Unternehmen mit 20 und mehr Beschäftigten -

| Bauart Auftraggeber | 4. Quartal 2006 | 1. Quartal 2007 | 2. Quartal 2007 | 3. Quartal 2007 | 4. Quartal 2007 | 1. Quartal 2008 | | |
|------------------------------------|--------------------|--------------------|--------------------|--------------------|--------------------|-----------------|-----------------------|-----------------------|
| | | | | | | insgesamt | Veränderung gegenüber | |
| | | | | | | | Vorquartal | Vorjahres- quartal |
| | 1 000 EUR | | | | | | % | |
| Bauhauptgewerbe insgesamt | 883 376 | 894 237 | 991 232 | 1 077 392 | 990 617 | 1 022 350 | 3,2 | 14,3 |
| Hochbau insgesamt | 381 080 | 422 808 | 446 110 | 484 908 | 479 993 | 471 543 | - 1,8 | 11,5 |
| Wohnungsbau | 50 536 | 59 408 | 59 306 | 61 012 | 67 554 | 69 432 | 2,8 | 16,9 |
| gewerblicher Hochbau | 192 395 | 249 559 | 248 561 | 230 285 | 219 324 | 236 455 | 7,8 | - 5,3 |
| öffentlicher Hochbau | 138 149 | 113 841 | 138 243 | 193 610 | 193 114 | 165 656 | - 14,2 | 45,5 |
| Organisationen ohne Erwerbszweck | 3 867 | 7 264 | 8 902 | 14 760 | 28 545 | 14 625 | - 48,8 | 101,3 |
| Körperschaften des öffentl. Rechts | 134 283 | 106 577 | 129 341 | 178 850 | 164 570 | 151 032 | - 8,2 | 41,7 |
| Tiefbau insgesamt | 502 297 | 471 429 | 545 123 | 592 485 | 510 625 | 550 807 | 7,9 | 16,8 |
| gewerblicher Tiefbau | 66 946 | 81 904 | 92 211 | 91 798 | 95 096 | 94 303 | - 0,8 | 15,1 |
| öffentlicher Tiefbau | 137 261 | 149 161 | 162 632 | 183 098 | 152 565 | 129 570 | - 15,1 | - 13,1 |
| Straßenbau | 298 090 | 240 365 | 290 279 | 317 588 | 262 964 | 326 934 | 24,3 | 36,0 |

1) Ohne Umsatzsteuer.

1. Auftragsbestand nach Bauarten und Auftraggebern
1. Quartal 2007 bis 1. Quartal 2008 (in 1 000 EUR)



6. Beschäftigung und Umsatz nach Bauarten und Auftraggebern im April 2008
- Hochgerechnete Ergebnisse für alle Betriebe -

| Merkmal | April 2008 | März 2008 | April 2007 | Veränderung in % gegenüber dem | | Januar - April | | |
|--------------------------------------------------|---------------|--------------|---------------|-----------------------------------|---------------------|----------------|-----------|-----------------------|
| | | | | Vor- monat | Vorjahres- monat | 2007 | 2008 | Verände- rung in % |
| Beschäftigte insgesamt (MD) | 35 697 | 35 619 | 36 354 | 0,2 | - 1,8 | 36 034 | 35 600 | - 1,2 |
| Entgelte (1 000 EUR) | 83 114 | 71 153 | 81 240 | 16,8 | 2,3 | 299 393 | 302 053 | 0,9 |
| Geleistete Arbeitsstunden (1 000 Stunden) | 4 036 | 3 106 | 3 776 | 29,9 | 6,9 | 13 316 | 13 453 | 1,0 |
| Hochbau insgesamt | 2 429 | 1 981 | 2 327 | 22,6 | 4,4 | 8 643 | 8 510 | - 1,5 |
| Wohnungsbau | 1 588 | 1 310 | 1 581 | 21,2 | 0,4 | 5 821 | 5 611 | - 3,6 |
| gewerblicher Hochbau | 606 | 477 | 529 | 27,0 | 14,6 | 1 975 | 2 084 | 5,5 |
| öffentlicher Hochbau | 235 | 194 | 217 | 21,1 | 8,3 | 847 | 815 | - 3,8 |
| Organisationen ohne Erwerbszweck | 52 | 39 | 69 | 33,3 | - 24,6 | 254 | 184 | - 27,6 |
| Körperschaften des öffentl. Rechts | 183 | 155 | 148 | 18,1 | 23,6 | 593 | 631 | 6,4 |
| Tiefbau insgesamt | 1 607 | 1 125 | 1 449 | 42,8 | 10,9 | 4 673 | 4 943 | 5,8 |
| gewerblicher Tiefbau | 370 | 303 | 299 | 22,1 | 23,7 | 1 148 | 1 184 | 3,1 |
| öffentlicher Tiefbau | 471 | 334 | 432 | 41,0 | 9,0 | 1 432 | 1 562 | 9,1 |
| Straßenbau | 766 | 488 | 718 | 57,0 | 6,7 | 2 093 | 2 197 | 5,0 |
| Baugewerblicher Umsatz (1 000 EUR) ¹⁾ | 338 708 | 289 581 | 280 266 | 17,0 | 20,9 | 1 071 297 | 1 187 199 | 10,8 |
| Hochbau insgesamt | 216 660 | 197 630 | 172 920 | 9,6 | 25,3 | 685 754 | 799 885 | 16,6 |
| Wohnungsbau | 111 323 | 107 725 | 91 508 | 3,3 | 21,7 | 373 066 | 441 001 | 18,2 |
| gewerblicher Hochbau | 65 794 | 59 808 | 55 074 | 10,0 | 19,5 | 205 745 | 231 513 | 12,5 |
| öffentlicher Hochbau | 39 543 | 30 097 | 26 338 | 31,4 | 50,1 | 106 943 | 127 371 | 19,1 |
| Organisationen ohne Erwerbszweck | 3 159 | 2 685 | 1 957 | 17,7 | 61,4 | 13 081 | 10 275 | - 21,5 |
| Körperschaften des öffentl. Rechts | 36 384 | 27 412 | 24 381 | 32,7 | 49,2 | 93 862 | 117 096 | 24,8 |
| Tiefbau insgesamt | 122 048 | 91 951 | 107 346 | 32,7 | 13,7 | 385 543 | 387 314 | 0,5 |
| gewerblicher Tiefbau | 33 104 | 26 359 | 23 327 | 25,6 | 41,9 | 81 803 | 98 344 | 20,2 |
| öffentlicher Tiefbau | 32 522 | 26 017 | 32 592 | 25,0 | - 0,2 | 116 562 | 115 051 | - 1,3 |
| Straßenbau | 56 422 | 39 575 | 51 427 | 42,6 | 9,7 | 187 178 | 173 919 | - 7,1 |
| Sonstiger Umsatz (1 000 EUR) ¹⁾ | 12 631 | 8 099 | 3 109 | 56,0 | 306,3 | 13 537 | 36 566 | 170,1 |
| Gesamtumsatz (1 000 EUR) ¹⁾ | 351 339 | 297 680 | 283 375 | 18,0 | 24,0 | 1 084 834 | 1 223 765 | 12,8 |

1) Ohne Umsatzsteuer.

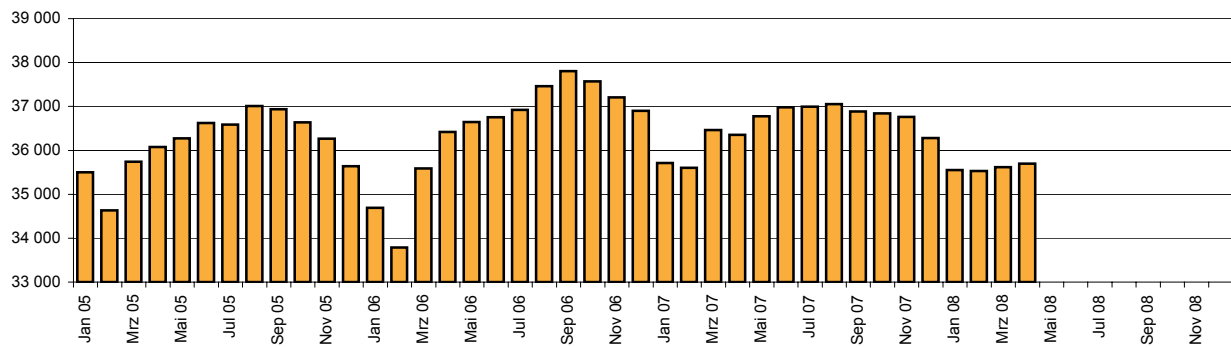
7. Beschäftigung und Umsatz 2000 bis 2008 nach Monaten
- Hochgerechnete Ergebnisse für alle Betriebe -

| Monat | Beschäftigte | Geleistete Arbeits- stunden | Entgelte | Umsatz ¹⁾ | |
|-------|--------------|-----------------------------------|-----------|----------------------|-------------------|
| | | | insgesamt | insgesamt | baugew. Umsatz |
| Jahr | | 1 000 | 1 000 EUR | | |
| 2000 | | 46 850 | 4 989 | 102 030 | 369 841 |
| 2001 | | 44 678 | 4 494 | 98 237 | 352 053 |
| 2002 | | 42 573 | 4 142 | 95 125 | 344 480 |
| 2003 | Monats- | 39 526 | 3 967 | 89 584 | 331 852 |
| 2004 | > durch- | 38 163 | 3 780 | 85 009 | 343 057 |
| 2005 | schnitt | 36 159 | 3 435 | 78 937 | 305 231 |
| 2006 | | 36 480 | 3 639 | 80 510 | 348 700 |
| 2007 | | 36 559 | 3 702 | 81 868 | 344 201 |
| | | | | | |
| 2005 | Januar | 35 498 | 2 358 | 70 010 | 197 688 |
| | Februar | 34 635 | 2 055 | 60 016 | 169 727 |
| | März | 35 738 | 2 918 | 69 563 | 229 352 |
| | April | 36 074 | 3 798 | 79 744 | 278 184 |
| | Mai | 36 273 | 3 578 | 80 033 | 283 749 |
| | Juni | 36 626 | 4 270 | 82 947 | 344 078 |
| | Juli | 36 587 | 4 050 | 80 183 | 370 237 |
| | August | 37 007 | 3 766 | 86 648 | 342 150 |
| | September | 36 935 | 4 085 | 83 697 | 351 592 |
| | Oktober | 36 637 | 3 839 | 80 729 | 342 573 |
| | November | 36 263 | 3 705 | 93 797 | 367 548 |
| | Dezember | 35 639 | 2 803 | 79 874 | 385 892 |
| 2006 | Januar | 34 695 | 1 937 | 67 855 | 180 450 |
| | Februar | 33 789 | 2 148 | 59 644 | 186 040 |
| | März | 35 591 | 3 292 | 68 699 | 253 689 |
| | April | 36 422 | 3 731 | 78 784 | 324 395 |
| | Mai | 36 645 | 4 243 | 84 549 | 359 154 |
| | Juni | 36 751 | 4 172 | 83 234 | 360 386 |
| | Juli | 36 919 | 4 193 | 81 931 | 415 744 |
| | August | 37 465 | 4 058 | 87 625 | 368 918 |
| | September | 37 803 | 4 274 | 84 153 | 402 010 |
| | Oktober | 37 573 | 4 250 | 85 727 | 395 079 |
| | November | 37 210 | 4 260 | 100 475 | 444 394 |
| | Dezember | 36 897 | 3 114 | 83 449 | 494 142 |
| 2007 | Januar | 35 713 | 2 698 | 75 892 | 242 074 |
| | Februar | 35 605 | 2 823 | 68 097 | 217 752 |
| | März | 36 465 | 4 019 | 74 164 | 331 205 |
| | April | 36 354 | 3 776 | 81 240 | 280 266 |
| | Mai | 36 773 | 4 030 | 84 937 | 338 155 |
| | Juni | 36 977 | 3 997 | 82 650 | 352 517 |
| | Juli | 36 996 | 3 975 | 86 522 | 388 819 |
| | August | 37 055 | 4 040 | 86 971 | 368 561 |
| | September | 36 883 | 3 894 | 78 775 | 364 760 |
| | Oktober | 36 839 | 4 384 | 84 288 | 405 709 |
| | November | 36 765 | 3 939 | 98 573 | 413 426 |
| | Dezember | 36 282 | 2 847 | 80 304 | 427 166 |
| 2008 | Januar | 35 551 | 3 073 | 76 417 | 247 414 |
| | Februar | 35 532 | 3 238 | 71 369 | 311 496 |
| | März | 35 619 | 3 106 | 71 153 | 289 581 |
| | April | 35 697 | 4 036 | 83 114 | 338 708 |
| | Mai | | | | |
| | Juni | | | | |
| | Juli | | | | |
| | August | | | | |
| | September | | | | |
| | Oktober | | | | |
| | November | | | | |
| | Dezember | | | | |

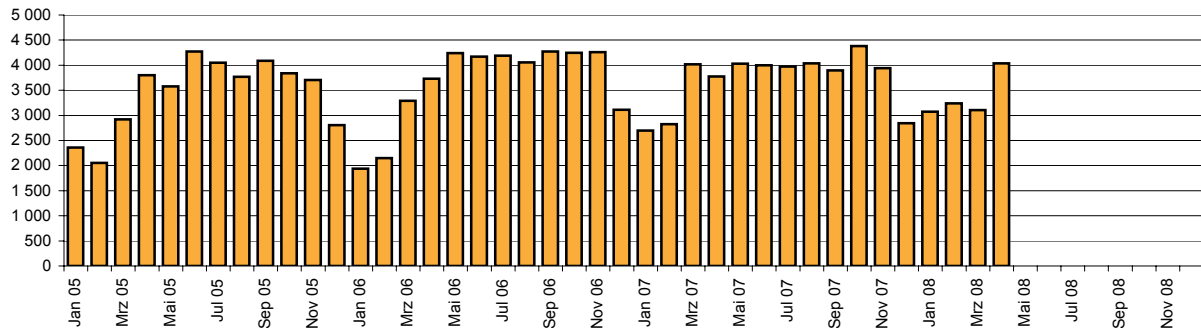
1) Ohne Umsatzsteuer.

Entwicklung ausgewählter Merkmale im Bauhauptgewerbe 2005 bis 2008 nach Monaten

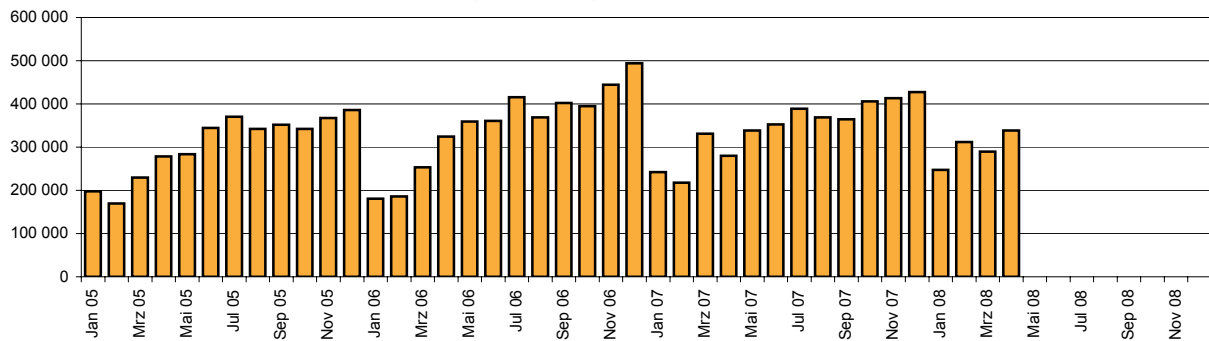
2. Beschäftigte (Anzahl)
(Hochgerechnete Ergebnisse für alle Betriebe)



3. Geleistete Arbeitsstunden (in 1000 Stunden)
(Hochgerechnete Ergebnisse für alle Betriebe)



4. Baugewerblicher Umsatz (in 1000 EUR)
(Hochgerechnete Ergebnisse für alle Betriebe)



5. Auftragseingang (in 1000 EUR)
(Betriebe von Unternehmen mit im Allgemeinen 20 und mehr Beschäftigten)

