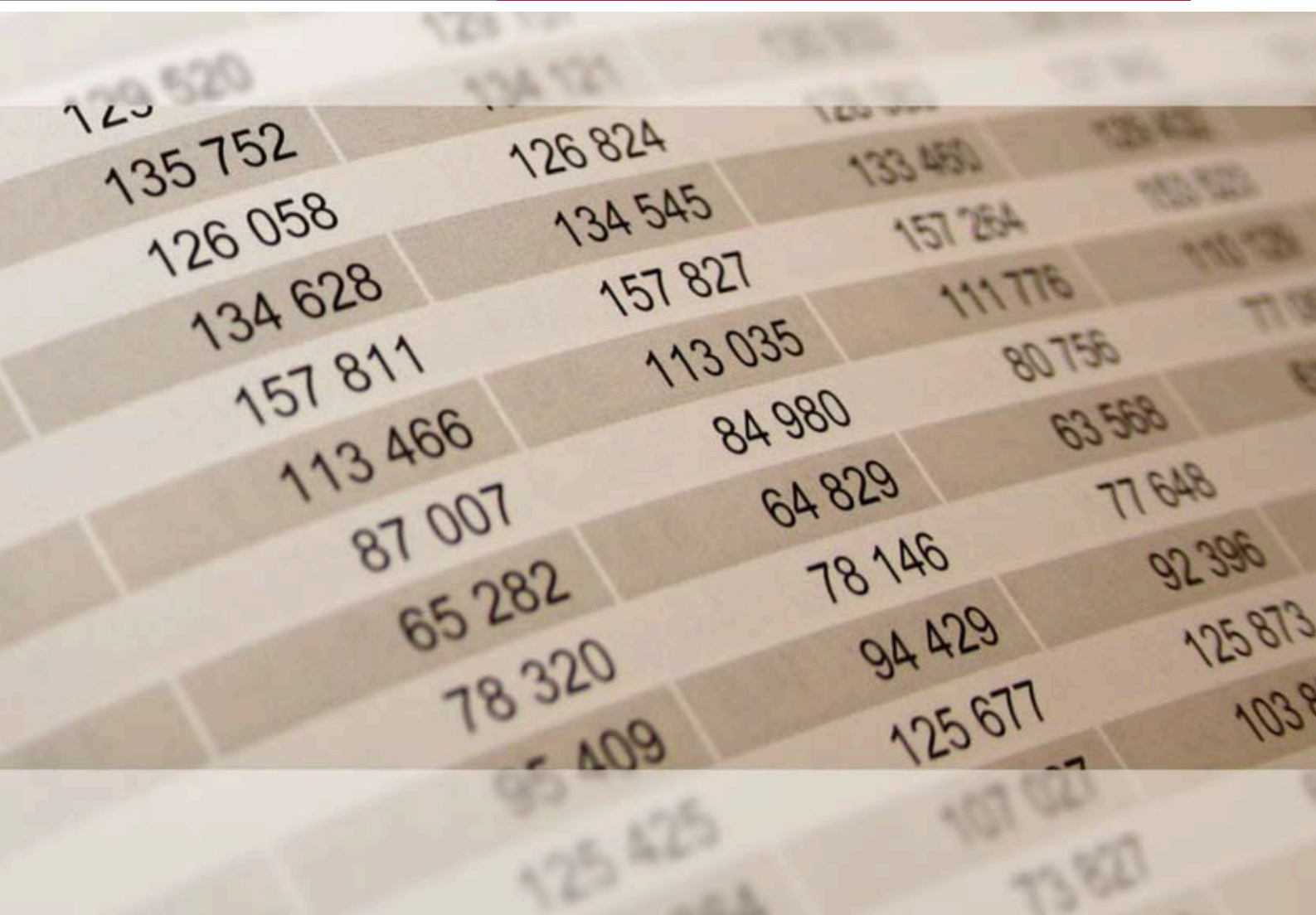




2011

# STATISTISCHE BERICHTE



## Bauhauptgewerbe im August 2011 Vorbereitende Baustellenarbeiten, Hoch- und Tiefbau



Ergebnisse des Monatsberichts bei Betrieben  
von Unternehmen mit 20 und mehr Beschäftigten

## Inhalt

Seite

|                             |   |
|-----------------------------|---|
| <b>Vorbemerkungen</b> ..... | 3 |
|-----------------------------|---|

### Tabellenteil

#### **Betriebe von Unternehmen mit 20 und mehr Beschäftigten**

|   |   |
|---|---|
| 1. Betriebe, Beschäftigung, Umsatz und Auftragseingang 2003 bis 2011 nach Monaten .....                     | 5 |
| 2. Betriebe, Beschäftigung und Umsatz nach Wirtschaftszweigen im August 2011 .....                          | 6 |
| 3. Betriebe, Beschäftigung, Umsatz und Auftragseingang nach Bauarten und Auftraggebern im August 2011 ..... | 7 |
| 4. Betriebe, Beschäftigung, Umsatz und Auftragseingang nach Verwaltungsbezirken im August 2011 .....        | 8 |
| 5. Auftragsbestand nach Bauarten und Auftraggebern im 2. Quartal 2011 .....                                 | 9 |

#### **Hochgerechnete Ergebnisse für alle Betriebe**

|  |    |
|--|----|
| 6. Beschäftigung und Umsatz nach Bauarten und Auftraggebern im August 2011 ..... | 10 |
| 7. Beschäftigung und Umsatz 2003 bis 2011 nach Monaten .....                     | 11 |

### Schaubilder

|  |   |
|--|---|
| Auftragsbestand nach Bauarten und Auftraggebern im 2. Quartal 2011 ..... | 9 |
|--|---|

### **Zeichenerklärung**

(nach DIN 55301)

|     |  |
|-----|--|
| 0   | weniger als die Hälfte von 1 in der letzten besetzten Stelle, jedoch mehr als nichts |
| -   | nichts vorhanden (genau Null)  |
| ... | Angabe fällt später an   |
| /   | keine Angabe, da Zahlenwert nicht sicher genug                                       |
| .   | Zahlenwert unbekannt oder geheim zu halten   |
| x   | Tabellenfach gesperrt, weil Aussage nicht sinnvoll                                   |
| p   | vorläufige Zahl  |
| r   | berichtigte Zahl   |
| s   | geschätzte Zahl  |

Geringfügige Abweichungen in den Summen sind auf Runden der Zahlen zurückzuführen.  
Abweichungen gegenüber früheren Veröffentlichungen erklären sich durch inzwischen vorgenommene Korrekturen.

## Vorbemerkungen

### Rechtsgrundlagen

Gesetz über die Statistik im Produzierenden Gewerbe (ProdGewStatG) in der Fassung der Bekanntmachung vom 21. März 2002 (BGBl. I S. 1181). Gesetz über die Statistik für Bundeszwecke (Bundesstatistikgesetz-BStatG) vom 22. Januar 1987 (BGBl. I S. 462, 565) in der jeweils zuletzt geänderten aktuellen Verfassung.

### Berichtskreis

Zum Monatsbericht melden alle bauhauptgewerblichen Betriebe von Unternehmen des produzierenden Gewerbes mit im Allgemeinen 20 und mehr Beschäftigten, bauhauptgewerbliche Betriebe mit 20 und mehr Beschäftigten von Unternehmen außerhalb des produzierenden Gewerbes sowie alle Arbeitsgemeinschaften. Einmal jährlich, und zwar für den Berichtsmonat Juni, werden auch die Unternehmen mit 1-19 Beschäftigten erfasst (Ergänzungserhebung). Der Berichtskreis der monatlich meldenden Betriebe wird ab Oktober eines jeden Jahres an Hand der Zahl der Beschäftigten aus der Ergänzungserhebung im Juni neu festgelegt.

### Methodische Hinweise

Erhoben werden jeweils nur die im Bauhauptgewerbe tätigen Bereiche der Betriebe mit ihrer inländischen Tätigkeit. Die Tabellen 1, 2, 3, 4 und 5 enthalten Angaben für Betriebe von Unternehmen mit 20 und mehr Beschäftigten. In den Tabellen 6 und 7 sind monatlich hochgerechnete Zahlen für alle Betriebe enthalten, wobei die Hochrechnung mit Faktoren aus der Ergänzungserhebung im Juni erfolgt. Die ermittelten Werte sind für die Berichtsmonate Oktober bis Februar endgültig, für die weiteren Monate bis einschließlich September des nächsten Jahres gelten sie als vorläufig. Mit zunehmendem zeitlichen Abstand zur Juni-Erhebung treten in der Regel Änderungen in der Beschäftigtenzahl und Betriebsstruktur sowie in der Tätigkeit der Betriebe auf, die durch die Aufschätzung zum Teil erfasst werden können. Um diesen Mangel zu beheben erfolgt eine nachträgliche Berichtigung anhand der Ergebnisse der neuen Ergänzungserhebung.

## Definitionen

**Beschäftigte:** Alle am Monatsende im Betrieb tätigen Personen einschl. tätige Inhaber und Mitinhaber sowie unbezahlt mithelfende Familienangehörige, soweit sie mindestens 55 Stunden monatlich im Betrieb tätig sind, weiterhin alle Personen, die in einem Arbeitsverhältnis zum Betrieb stehen (z. B. Direktoren, Volontäre, Praktikanten und Auszubildende).

**Geleistete Arbeitsstunden:** Alle von Inhabern, Angestellten, Arbeitern und Auszubildenden auf Baustellen und Bauhöfen tatsächlich geleisteten (nicht die bezahlten) Arbeitsstunden. Nicht einbezogen sind die für Bürotätigkeit geleisteten Arbeitsstunden.

**Entgelte:** Bei den Bruttolöhnen und Bruttogehältern ist die Summe der lohnsteuerpflichtigen Bruttobezüge (Bar- und Sachbezüge) anzugeben. Diese Beträge verstehen sich ohne Arbeitgeberanteile zur Kranken-, Renten- und Arbeitslosenversicherung, ohne Beiträge zu den Sozialkassen des Baugewerbes, ohne Winterbau-Umlage, ohne Aufwendungen für die betriebliche Alters-, Invaliditäts- und Hinterbliebenenversorgung, ohne gezahltes Vorruhestandsgeld. In den Gehältern sind auch die Bezüge von Gesellschaftern, Vorstandsmitgliedern und anderen leitenden Kräften enthalten, soweit sie steuerlich als Einkünfte aus nichtselbständiger Arbeit anzusehen sind.

**Baugewerblicher Umsatz:** Die dem Finanzamt für die Umsatzsteuer zu meldenden steuerbaren (steuerpflichtigen und steuerfreien) Beträge für Bauleistungen in der Bundesrepublik Deutschland und die baugewerblichen Umsätze in Zollausschlussgebieten (z.B. deutsche Freihäfen) einschließlich Umsatz aus Nachunternehmertätigkeit und Vergabe von Teilleistungen an Nachunternehmer.

**Sonstiger Umsatz:** Umsatz aus sonstigen eigenen Erzeugnissen und aus industriellen / handwerklichen Dienstleistungen sowie Umsatz aus Handelsware und aus sonstigen nichtindustriellen / handwerklichen Tätigkeiten.

**Auftragseingang:** Alle im Berichtsmonat eingegangenen und vom Betrieb fest akzeptierten Aufträge für baugewerbliche Leistungen entsprechend der Verdingungsverordnung für Bauleistungen, ohne Umsatzsteuer. Um Doppelzahlungen zu vermeiden, wird der Auftragseingang nur von dem Betrieb gemeldet, der den Bauauftrag ausführen wird, d.h. an Nachunternehmer zu vergebende Teile von Bauaufträgen werden nicht in die eigene Meldung einbezogen.

**Auftragsbestand:** Alle am Ende des Berichtsvierteljahres vorliegenden, fest akzeptierten, noch nicht ausgeführten Aufträge für baugewerbliche Leistungen entsprechend der Verdingungsverordnung für Bauleistungen, ohne Umsatzsteuer.

**Art der Bauten und Auftraggeber:** Die Merkmale „Auftragseingang“, „Geleistete Arbeitsstunden“ sowie „Baugewerblicher Umsatz“ sind nach der Art der zu errichtenden Bauten aufzuteilen. Maßgebend für die Zuordnung ist die überwiegende Zweckbestimmung des zu errichtenden Bauwerkes. Grundsätzlich ist bei der Zuordnung vom Bauvorhaben (= Endbauwerk) auszugehen. Das Bauvorhaben ist dabei nicht in einzelne Bauvorgänge zu unterteilen. Tritt eine Baufirma als Subunternehmer auf, d. h. erhält sie von einer anderen Baufirma einen Bauauftrag, der für

einen Dritten als Bauherrn ausgeführt wird, dann sind die Angaben nach Möglichkeit der zutreffenden „Endbauart“ zuzuordnen. Nur in den Fällen, in denen dem Subunternehmer nicht bekannt ist, in welche Auftraggebergruppe das Bauwerk einzuordnen ist und in denen auch nicht vom Bauwerk auf den Bauherrn geschlossen werden kann, soll die Zuordnung zur Auftraggebergruppe „Gewerblicher und industrieller Bau“ erfolgen. Ein Gebäude, das von einer Bauträgergesellschaft in Auftrag gegeben wurde, ist demjenigen Auftraggeber zuzuordnen, dessen Aufgabenbereich es endgültig dienen wird. Hochbauten sind Bauwerke, die sich im Allgemeinen wesentlich über die Erdoberfläche erheben. Sie lassen sich in Gebäude (Wohngebäude/Nichtwohngebäude) und sonstige Hochbauten (Unterkünfte, behelfsmäßige Nichtwohnbauten) untergliedern. Als Gebäude gelten selbstständig benutzbare, überdachte Bauwerke, die auf Dauer errichtet sind und die von Menschen betreten werden können und geeignet oder bestimmt sind, dem Schutz von Menschen, Tieren oder Sachen zu dienen. Auf die Umschließung durch Wände kommt es nicht an, die Überdachung allein ist ausreichend. Gebäude sind auch selbstständig benutzbare, unterirdische Bauwerke, die von Menschen betreten werden können und ebenfalls geeignet oder bestimmt sind, dem Schutz von Menschen, Tieren oder Sachen zu dienen. Hierzu zählen z. B. unterirdische Ladenzentren, Krankenhäuser, Produktionsstätten, Tiefgaragen sowie Schutzraumtiefbunker. Tiefbauten sind Bauwerke, die sich nicht oder im Allgemeinen sehr wenig über die Erdoberfläche erheben. Hierzu zählen Straßenbauten und übrige Tiefbauten (z. B. Tiefbauten, die dem Schienenverkehr dienen, Tunnels, Brücken, Start- und Landebahnen, Sportplätze, Freibäder u.ä.). Hierzu zählen auch die folgenden Bauwerke, die nach ihrer bautechnischen Gestaltung eigentlich Hochbauten sind: Hochbahnkonstruktionen, oberirdische Rohrleitungen (soweit nicht Teile von Produktionsanlagen), Fernmelde-, Radar-, Fernsehantennen, Freileitungen, Freileitungsmasten und Verkehrssignalanlagen. Für die einzelnen Bauarten gilt folgendes:

**Wohnungsbau:** Zum Wohnungsbau zählen alle Bauten - auch Wohnheime - deren Gesamtnutzfläche zu mindestens 50 % Wohnbedürfnissen dient, und zwar unabhängig davon, wer sie in Auftrag gegeben hat. Erstreckt sich ein Auftrag auf ein Wohngebäude mit einzelnen Räumen, die nicht dem Wohnzweck dienen, also z. B. auf Geschäftsräume, so rechnet das gesamte Gebäude zum Wohnbau. Auch Wohnungen, die im Auftrag von Bund, Ländern und Gemeinden, Sozialversicherung und sonstigen öffentlichen Auftraggebern, ferner von Kirchen, Vereinen, Verbänden, Gewerkschaften, Parteien, dem Roten Kreuz und ähnlichen Organisationen sowie von Bahn (Deutsche Bahn AG) und Post (Post AG, Postbank AG, Telekom AG) errichtet werden, zählen zum Wohnungsbau.

**Gewerblicher und industrieller Bau, Landwirtschaftlicher Bau:** Hierzu gehören alle überwiegend gewerblichen Zwecken dienenden Bauten, die von Unternehmen bzw. Betrieben der privaten Wirtschaft (freie Berufe, Industrie, Handwerk, Handel, Banken, Versicherungen, Verkehrs- und Dienstleistungsgewerbe, Bahn, Post); sowie von Unternehmen im Eigentum von Gebietskörperschaften in Auftrag gegeben werden. Der Bau von Wasser-, Gas- und Elektrizitätswerken stellt ebenfalls einen gewerblichen Bau dar, auch wenn es sich um einen Versorgungsbetrieb öffentlich-rechtlicher Körperschaften handelt. Wohnungsbauten, Straßenbauten für diese Auftraggeber sind nicht hier, sondern den Sammelpositionen Wohnungsbau und Straßenbau zuzuordnen. Bauvorhaben, die im Auftrag von Leasingunternehmen oder anderen privaten Auftraggebern ausgeführt werden und später von Körperschaften des öffentlichen Rechts geleast oder gemietet werden, sind ebenfalls dem gewerblichen Hoch- und Tiefbau zuzuordnen. Zum Landwirtschaftlichen Bau zählen Hoch- und Tiefbauten, die überwiegend landwirtschaftlichen und forstwirtschaftlichen, Gärtnerei- oder Fischereizwecken dienen, unabhängig vom Auftraggeber. Hierzu zählen Ställe, Scheunen, Silos, Speicher, Garagen für landwirtschaftliche Fahrzeuge u.v.m. ferner Entwässerungsanlagen und sonstige Wasserbauten, die besonders der Intensivierung der Landwirtschaft dienen. Kombinierte Gebäude mit Wohnung, Stallung und Scheune sind landwirtschaftliche Gebäude, es sei denn, flächenmäßig überwiegt der Wohnteil. Bei getrennter Bauweise sind Stallung und Scheune als landwirtschaftliche Bauten zu melden.

**Bauten für Körperschaften des öffentlichen Rechts und Organisationen ohne Erwerbszweck:** Hierzu gehören alle Hoch- und Tiefbauten, die im Auftrag von Bund, Ländern, Gemeinden, Zweckverbänden, von Trägern der Sozialversicherung (Körperschaften des öffentlichen Rechts) sowie von Organisationen ohne Erwerbszweck durchgeführt werden. Hierzu gehören u. a. Kirchen, Orden, religiöse und weltliche Vereinigungen, karitative Organisationen der Erziehung, Wissenschaft und Kultur sowie der Sport- und Jugendpflege, Organisationen des Wirtschaftslebens und der Gewerkschaften, Arbeitgeberverbände, Berufsorganisationen und Wirtschaftsverbände, politische Parteien und sonstige, nicht auf die Erzielung eines wirtschaftlichen Ertrages ausgerichtete Zusammenschlüsse.

## Systematiken

Mit Beginn des Jahres 2009 wurden aufgrund der Änderung der NACE Rev.1 in die NACE Rev. 2 die Statistiken, darunter die des Baugewerbes, auf die neue „Klassifikation der Wirtschaftszweige 2008“ (WZ 2008) umgestellt und ersetzt die bisherige Wirtschaftsklassifikation 2003 (WZ03).

## Veröffentlichungen

Ergebnisse für das Bundesgebiet werden vom Statistischen Bundesamt, 65180 Wiesbaden, in der Reihe „Ausgewählte Zahlen für die Bauwirtschaft“ veröffentlicht.

1. Betriebe, Beschäftigung, Umsatz und Auftragseingang 2003 bis 2011 nach Monaten  
- Betriebe von Unternehmen mit 20 und mehr Beschäftigten -

| Monat<br><br>Jahr |           | Betriebe | Beschäftigte | Geleistete<br>Arbeits-<br>stunden | Entgelte  | Umsatz <sup>1)</sup> |                   | Auftrags-<br>eingang <sup>1)</sup> |
|-------------------|-----------|----------|--------------|-----------------------------------|-----------|----------------------|-------------------|------------------------------------|
|                   |           |          |              |                                   | insgesamt | insgesamt            | baugew.<br>Umsatz |                                    |
|                   |           | Anzahl   |              | 1 000                             | 1 000 EUR |                      |                   |                                    |
| 2003              |           | 436      | 20 851       | 2 084                             | 55 885    | 214 027              | 211 422           | 171 365                            |
| 2004              |           | 405      | 19 161       | 1 904                             | 51 453    | 214 496              | 211 710           | 160 893                            |
| 2005              |           | 371      | 17 544       | 1 726                             | 46 152    | 192 231              | 189 204           | 162 953                            |
| 2006              | Monats-   | 351      | 17 293       | 1 751                             | 46 343    | 215 589              | 212 422           | 179 911                            |
| 2007              | > durch-  | 349      | 17 541       | 1 783                             | 47 931    | 217 501              | 210 859           | 192 378                            |
| 2008              | schnitt   | 347      | 17 546       | 1 794                             | 48 924    | 235 758              | 225 277           | 202 861                            |
| 2009              |           | 352      | 17 765       | 1 766                             | 49 236    | 241 017              | 231 672           | 187 312                            |
| 2010              |           | 359      | 18 372       | 1 754                             | 50 309    | 231 794              | 221 374           | 186 715                            |
|                   |           |          |              |                                   |           |                      |                   |                                    |
| 2008              | Januar    | 349      | 17 301       | 1 463                             | 45 280    | 150 934              | 144 639           | 137 926                            |
|                   | Februar   | 349      | 17 292       | 1 527                             | 42 289    | 177 478              | 168 963           | 134 608                            |
|                   | März      | 349      | 17 334       | 1 483                             | 42 161    | 172 999              | 165 424           | 187 881                            |
|                   | April     | 347      | 17 372       | 2 014                             | 49 248    | 214 754              | 202 942           | 217 129                            |
|                   | Mai       | 346      | 17 453       | 1 792                             | 48 511    | 218 269              | 208 335           | 177 817                            |
|                   | Juni      | 346      | 17 715       | 2 049                             | 49 720    | 267 254              | 254 647           | 249 318                            |
|                   | Juli      | 345      | 17 428       | 1 879                             | 52 078    | 247 839              | 236 812           | 197 746                            |
|                   | August    | 346      | 17 727       | 1 933                             | 48 225    | 253 564              | 243 807           | 206 689                            |
|                   | September | 344      | 17 599       | 2 112                             | 50 171    | 270 285              | 254 480           | 358 659                            |
|                   | Oktober   | 349      | 17 933       | 2 076                             | 51 368    | 277 910              | 264 638           | 225 921                            |
|                   | November  | 349      | 17 808       | 1 867                             | 58 442    | 295 811              | 284 823           | 189 518                            |
|                   | Dezember  | 346      | 17 584       | 1 335                             | 49 595    | 282 001              | 273 819           | 151 116                            |
| 2009              | Januar    | 346      | 17 251       | 890                               | 40 795    | 134 751              | 131 140           | 130 675                            |
|                   | Februar   | 349      | 17 374       | 1 099                             | 38 945    | 131 187              | 125 909           | 156 448                            |
|                   | März      | 350      | 17 296       | 1 708                             | 43 494    | 182 672              | 176 515           | 183 682                            |
|                   | April     | 353      | 17 732       | 1 987                             | 50 177    | 223 970              | 216 419           | 220 151                            |
|                   | Mai       | 352      | 17 672       | 1 871                             | 48 147    | 231 000              | 222 012           | 163 406                            |
|                   | Juni      | 350      | 17 834       | 1 989                             | 51 604    | 265 894              | 257 708           | 245 360                            |
|                   | Juli      | 350      | 17 701       | 2 058                             | 52 200    | 290 821              | 279 980           | 197 394                            |
|                   | August    | 350      | 17 804       | 1 919                             | 50 343    | 243 439              | 233 252           | 194 676                            |
|                   | September | 348      | 17 835       | 2 149                             | 51 060    | 293 273              | 280 779           | 231 117                            |
|                   | Oktober   | 361      | 18 224       | 2 163                             | 52 016    | 286 242              | 273 395           | 186 718                            |
|                   | November  | 358      | 18 314       | 1 968                             | 61 482    | 303 434              | 293 332           | 164 852                            |
|                   | Dezember  | 357      | 18 137       | 1 394                             | 50 576    | 305 520              | 289 625           | 173 266                            |
| 2010              | Januar    | 357      | 17 712       | 703                               | 37 876    | 98 033               | 94 181            | 115 512                            |
|                   | Februar   | 357      | 17 674       | 888                               | 37 219    | 114 698              | 107 582           | 139 255                            |
|                   | März      | 357      | 17 914       | 1 868                             | 45 971    | 192 106              | 182 649           | 188 927                            |
|                   | April     | 357      | 18 004       | 2 016                             | 52 867    | 224 909              | 214 234           | 209 985                            |
|                   | Mai       | 357      | 18 087       | 1 906                             | 51 402    | 238 975              | 228 979           | 191 020                            |
|                   | Juni      | 356      | 18 505       | 2 121                             | 53 995    | 288 372              | 272 247           | 222 079                            |
|                   | Juli      | 356      | 18 469       | 2 027                             | 52 708    | 256 633              | 246 246           | 214 591                            |
|                   | August    | 357      | 18 692       | 2 060                             | 53 237    | 256 976              | 247 245           | 211 443                            |
|                   | September | 352      | 18 687       | 2 187                             | 53 040    | 285 105              | 273 583           | 233 878                            |
|                   | Oktober   | 369      | 19 099       | 2 207                             | 53 803    | 273 724              | 261 153           | 207 232                            |
|                   | November  | 368      | 18 930       | 2 055                             | 63 713    | 301 623              | 286 668           | 152 320                            |
|                   | Dezember  | 366      | 18 686       | 1 010                             | 47 882    | 250 373              | 241 718           | 154 333                            |
| 2011              | Januar    | 365      | 18 406       | 1 229                             | 44 195    | 116 255              | 111 911           | 133 751                            |
|                   | Februar   | 365      | 18 299       | 1 518                             | 43 733    | 149 406              | 141 380           | 166 388                            |
|                   | März      | 366      | 18 416       | 2 010                             | 51 998    | 214 464              | 206 789           | 212 282                            |
|                   | April     | 364      | 18 616       | 2 009                             | 53 121    | 233 085              | 223 100           | 209 230                            |
|                   | Mai       | 362      | 18 591       | 2 305                             | 55 310    | 260 056              | 247 631           | 219 865                            |
|                   | Juni      | 361      | 18 834       | 1 963                             | 56 636    | 248 961              | 237 120           | 237 957                            |
|                   | Juli      | 360      | 18 765       | 1 952                             | 55 554    | 252 167              | 244 681           | 214 000                            |
|                   | August    | 360      | 18 932       | 2 285                             | 57 002    | 277 329              | 267 539           | 212 882                            |
|                   | September |          |              |                                   |           |                      |                   |                                    |
|                   | Oktober   |          |              |                                   |           |                      |                   |                                    |
|                   | November  |          |              |                                   |           |                      |                   |                                    |
|                   | Dezember  |          |              |                                   |           |                      |                   |                                    |

1) Ohne Umsatzsteuer

## 2. Betriebe, Beschäftigung und Umsatz nach Wirtschaftszweigen im August 2011

- Betriebe von Unternehmen mit 20 und mehr Beschäftigten -

| WZ<br>2008 | Wirtschaftszweig                                    | Betriebe | Be-<br>schäftigte | Geleistete<br>Arbeits-<br>stunden | Entgelte | Umsatz <sup>1)</sup> |                   |
|------------|---|----------|-------------------|-----------------------------------|----------|----------------------|-------------------|
|            |   |          |                   |                                   |          | insgesamt            | baugew.<br>Umsatz |
|            |   | Anzahl   |                   | 1 000                             |          | 1 000 EUR            |                   |
| 41.2       | <b>Bau von Gebäuden</b>                             | 85       | 4 594             | 479                               | 13 638   | 74 075               | 73 904            |
| 41.20      | Bau von Gebäuden                                    | 85       | 4 594             | 479                               | 13 638   | 74 075               | 73 904            |
| 41.20.1    | Bau von Gebäuden (ohne Fertigteilbau)               | 80       | 4 361             | 455                               | 12 928   | 70 771               | 70 600            |
| 41.20.2    | Errichtung von Fertigteilbauten                     | 5        | 233               | 23                                | 710      | 3 304                | 3 304             |
| 42.1       | <b>Bau von Straßen und Bahnverkehrsstrecken</b>     | 81       | 5 983             | 796                               | 18 809   | 96 643               | 89 668            |
| 42.11      | Bau von Straßen                                     | 67       | 5 202             | 703                               | 16 194   | 83 754               | 76 875            |
| 42.12      | Bau von Bahnverkehrsstrecken                        | 9        | 408               | 50                                | 1 265    | 5 072                | 5 063             |
| 42.13      | Brücken- und Tunnelbau                              | 5        | 373               | 44                                | 1 351    | 7 818                | 7 730             |
| 42.2       | <b>Leitungstiefbau und Kläranlagenbau</b>           | 41       | 2 104             | 266                               | 6 518    | 24 382               | 24 101            |
| 42.21      | Rohrleitungstiefbau, Brunnen- und Kläranlagenbau    | 36       | 1 835             | 230                               | 5 744    | 22 189               | 21 908            |
| 42.22      | Kabelnetzleitungstiefbau                            | 5        | 269               | 36                                | 774      | 2 192                | 2 192             |
| 42.9       | <b>Sonstiger Tiefbau</b>                            | 32       | 1 406             | 173                               | 4 043    | 16 053               | 15 748            |
| 42.91      | Wasserbau   | 1        | .                 | .                                 | .        | .                    | .                 |
| 42.99      | Sonstiger Tiefbau ang.                              | 31       | .                 | .                                 | .        | .                    | .                 |
| 43.1       | <b>Abbrucharbeiten und vorb. Baustellenarbeiten</b> | 10       | 296               | 44                                | 876      | 6 134                | 6 117             |
| 43.11      | Abbrucharbeiten                                     | 5        | .                 | .                                 | .        | 4 004                | .                 |
| 43.12      | Vorbereitende Baustellenarbeiten                    | 4        | .                 | .                                 | .        | .                    | .                 |
| 43.13      | Test- und Suchbohrung                               | 1        | .                 | .                                 | .        | .                    | .                 |
| 43.9       | <b>Sonstige spezialisierte Bautätigkeiten</b>       | 111      | 4 549             | 528                               | 13 117   | 60 041               | 58 003            |
| 43.91      | Dachdeckerei und Zimmerei                           | 57       | 1 785             | 203                               | 4 470    | 24 492               | 24 285            |
| 43.91.1    | Dachdeckerei und Bauspenglerei                      | 44       | 1 375             | 162                               | 3 480    | 20 323               | 20 266            |
| 43.91.2    | Zimmerei und Ingenieurholzbau                       | 13       | 410               | 42                                | 990      | 4 169                | 4 019             |
| 43.99      | Sonstige spezialisierte Bautätigkeiten ang.         | 54       | 2 764             | 324                               | 8 647    | 35 550               | 33 718            |
| 43.99.1    | Gerüstbau   | 10       | .                 | .                                 | .        | .                    | .                 |
| 43.99.2    | Schornstein-, Feuerungs- und Industrieofenbau       | 2        | .                 | .                                 | .        | .                    | .                 |
| 43.99.9    | Baugewerbe ang.                                     | 42       | 2 040             | 238                               | 6 255    | 27 195               | 26 940            |
| 412-439    | <b>Bauhauptgewerbe insgesamt</b>                    | 360      | 18 932            | 2 285                             | 57 002   | 277 329              | 267 539           |

1) Ohne Umsatzsteuer.

### 3. Betriebe, Beschäftigung, Umsatz und Auftragseingang nach Bauarten und Auftraggebern im August 2011

- Betriebe von Unternehmen mit 20 und mehr Beschäftigten -

| Merkmal  | August<br>2011 | Juli<br>2011 | August<br>2010 | Veränderung in %<br>gegenüber dem |                     | Januar - August |           |                       |
|--|----------------|--------------|----------------|-----------------------------------|---------------------|-----------------|-----------|-----------------------|
|  |                |              |                | Vor-<br>monat                     | Vorjahres-<br>monat | 2010            | 2011      | Verände-<br>rung in % |
| Betriebe (MD)                                    | 360            | 360          | 357            | -                                 | 0,8                 | 357             | 363       | 1,7                   |
| Beschäftigte insgesamt (MD)                      | 18 932         | 18 765       | 18 692         | 0,9                               | 1,3                 | 18 132          | 18 607    | 2,6                   |
| Entgelte (1 000 EUR)                             | 57 002         | 55 554       | 53 237         | 2,6                               | 7,1                 | 385 274         | 417 548   | 8,4                   |
| Geleistete Arbeitsstunden (1 000 Stunden)        | 2 285          | 1 952        | 2 060          | 17,1                              | 10,9                | 13 590          | 15 271    | 12,4                  |
| Hochbau insgesamt                                | 854            | 746          | 774            | 14,6                              | 10,4                | 5 252           | 5 916     | 12,6                  |
| Wohnungsbau                                      | 296            | 252          | 226            | 17,5                              | 31,0                | 1 667           | 2 025     | 21,4                  |
| gewerblicher Hochbau                             | 372            | 338          | 344            | 10,2                              | 8,3                 | 2 298           | 2 632     | 14,5                  |
| öffentlicher Hochbau                             | 186            | 156          | 204            | 19,5                              | - 8,8               | 1 288           | 1 260     | - 2,1                 |
| Organisationen ohne Erwerbszweck                 | 34             | 28           | 38             | 19,7                              | - 9,3               | 235             | 213       | - 9,3                 |
| Körperschaften des öffentl. Rechts               | 152            | 127          | 166            | 19,4                              | - 8,7               | 1 052           | 1 047     | - 0,5                 |
| Tiefbau insgesamt                                | 1 431          | 1 206        | 1 287          | 18,6                              | 11,2                | 8 337           | 9 354     | 12,2                  |
| gewerblicher Tiefbau                             | 280            | 254          | 268            | 10,5                              | 4,6                 | 1 794           | 2 052     | 14,4                  |
| öffentlicher Tiefbau                             | 377            | 309          | 354            | 21,8                              | 6,4                 | 2 328           | 2 551     | 9,6                   |
| Straßenbau                                       | 773            | 643          | 664            | 20,2                              | 16,4                | 4 216           | 4 752     | 12,7                  |
| Baugewerblicher Umsatz (1 000 EUR) <sup>1)</sup> | 267 539        | 244 681      | 247 245        | 9,3                               | 8,2                 | 1 593 363       | 1 680 151 | 5,4                   |
| Hochbau insgesamt                                | 128 244        | 113 960      | 112 156        | 12,5                              | 14,3                | 769 817         | 803 957   | 4,4                   |
| Wohnungsbau                                      | 37 130         | 34 797       | 26 791         | 6,7                               | 38,6                | 186 207         | 237 181   | 27,4                  |
| gewerblicher Hochbau                             | 59 120         | 49 997       | 49 375         | 18,2                              | 19,7                | 343 197         | 364 956   | 6,3                   |
| öffentlicher Hochbau                             | 31 994         | 29 167       | 35 989         | 9,7                               | - 11,1              | 240 413         | 201 820   | - 16,1                |
| Organisationen ohne Erwerbszweck                 | 4 467          | 2 502        | 2 395          | 78,6                              | 86,5                | 18 271          | 22 871    | 25,2                  |
| Körperschaften des öffentl. Rechts               | 27 527         | 26 665       | 33 594         | 3,2                               | - 18,1              | 222 142         | 178 949   | - 19,4                |
| Tiefbau insgesamt                                | 139 296        | 130 721      | 135 089        | 6,6                               | 3,1                 | 823 546         | 876 194   | 6,4                   |
| gewerblicher Tiefbau                             | 27 838         | 26 836       | 24 221         | 3,7                               | 14,9                | 165 306         | 187 776   | 13,6                  |
| öffentlicher Tiefbau                             | 33 710         | 32 155       | 36 888         | 4,8                               | - 8,6               | 225 611         | 231 663   | 2,7                   |
| Straßenbau                                       | 77 748         | 71 730       | 73 980         | 8,4                               | 5,1                 | 432 629         | 456 756   | 5,6                   |
| Sonstiger Umsatz (1 000 EUR) <sup>1)</sup>       | 9 790          | 7 486        | 9 731          | 30,8                              | 0,6                 | 77 338          | 71 570    | - 7,5                 |
| Gesamtumsatz (1 000 EUR) <sup>1)</sup>           | 277 329        | 252 167      | 256 976        | 10,0                              | 7,9                 | 1 670 701       | 1 751 721 | 4,8                   |
| Auftragseingang (1 000 EUR) <sup>1)</sup>        | 212 882        | 214 000      | 211 443        | - 0,5                             | 0,7                 | 1 492 811       | 1 606 356 | 7,6                   |
| Hochbau insgesamt                                | 86 855         | 87 565       | 88 886         | - 0,8                             | - 2,3               | 630 055         | 741 045   | 17,6                  |
| Wohnungsbau                                      | 24 284         | 23 031       | 17 923         | 5,4                               | 35,5                | 153 121         | 210 439   | 37,4                  |
| gewerblicher Hochbau                             | 38 342         | 33 427       | 34 944         | 14,7                              | 9,7                 | 297 920         | 343 385   | 15,3                  |
| öffentlicher Hochbau                             | 24 228         | 31 107       | 36 019         | - 22,1                            | - 32,7              | 179 014         | 187 220   | 4,6                   |
| Organisationen ohne Erwerbszweck                 | 2 806          | 4 910        | 6 478          | - 42,9                            | - 56,7              | 25 713          | 21 252    | - 17,3                |
| Körperschaften des öffentl. Rechts               | 21 422         | 26 197       | 29 541         | - 18,2                            | - 27,5              | 153 301         | 165 968   | 8,3                   |
| Tiefbau insgesamt                                | 126 027        | 126 436      | 122 557        | - 0,3                             | 2,8                 | 862 756         | 865 311   | 0,3                   |
| gewerblicher Tiefbau                             | 22 253         | 26 792       | 28 633         | - 16,9                            | - 22,3              | 180 911         | 194 348   | 7,4                   |
| öffentlicher Tiefbau                             | 28 437         | 25 869       | 26 134         | 9,9                               | 8,8                 | 234 505         | 233 575   | - 0,4                 |
| Straßenbau                                       | 75 337         | 73 775       | 67 791         | 2,1                               | 11,1                | 447 341         | 437 388   | - 2,2                 |

1) Ohne Umsatzsteuer.

4. Betriebe, Beschäftigung und Umsatz nach Verwaltungsbezirken im August 2011  
- Betriebe von Unternehmen mit 20 und mehr Beschäftigten -

| Verwaltungsbezirk            | Betriebe | Be-<br>schäftigte | Geleistete<br>Arbeits-<br>stunden | Entgelte | Umsatz <sup>1)</sup> |                   | Auftrags-<br>eingang <sup>1)</sup> |
|------------------------------|----------|-------------------|-----------------------------------|----------|----------------------|-------------------|------------------------------------|
|                              |          |                   |                                   |          | insgesamt            | baugew.<br>Umsatz |                                    |
|                              | Anzahl   | 1 000             | 1 000 EUR                         |          |                      |                   |                                    |
| Kreisfreie Stadt             |          |                   |                                   |          |                      |                   |                                    |
| Frankenthal (Pfalz), St.     | 2        | .                 | .                                 | .        | .                    | .                 | .                                  |
| Kaiserslautern, St.          | 6        | 473               | 56                                | 1 416    | 8 963                | 8 963             | 3 870                              |
| Koblenz, St.                 | 15       | 619               | 85                                | 1 850    | 8 359                | 8 321             | 6 270                              |
| Landau i. d. Pf., St.        | 4        | 104               | 10                                | 255      | 802                  | 802               | 899                                |
| Ludwigshafen a. Rh., St.     | 14       | 648               | 82                                | 2 175    | 7 062                | 7 040             | 7 364                              |
| Mainz, St.                   | 13       | 633               | 68                                | 2 055    | 16 248               | 16 207            | 8 060                              |
| Neustadt a. d. Weinstr., St. | 3        | 104               | 5                                 | 322      | .                    | .                 | .                                  |
| Pirmasens, St.               | 5        | 268               | 29                                | 840      | 6 051                | 6 013             | 2 709                              |
| Speyer, St.                  | 3        | 191               | 20                                | 595      | 2 396                | 2 396             | 4 491                              |
| Trier, St.                   | 9        | 337               | 40                                | 975      | 3 292                | 3 142             | 3 802                              |
| Worms, St.                   | 4        | 179               | 24                                | 512      | .                    | .                 | 1 971                              |
| Zweibrücken, St.             | 2        | .                 | .                                 | .        | .                    | .                 | .                                  |
| Landkreise                   |          |                   |                                   |          |                      |                   |                                    |
| Ahrweiler                    | 10       | 447               | 45                                | 1 251    | 5 131                | 5 045             | 3 712                              |
| Altenkirchen (Ww.)           | 10       | 865               | 108                               | 2 977    | 13 296               | 13 256            | 3 534                              |
| Alzey-Worms                  | 8        | 574               | 84                                | 1 780    | .                    | .                 | 11 226                             |
| Bad Dürkheim                 | 4        | 104               | 13                                | 266      | .                    | .                 | .                                  |
| Bad Kreuznach                | 10       | 561               | 61                                | 1 656    | 7 040                | 7 034             | 3 305                              |
| Bernkastel-Wittlich          | 19       | 879               | 121                               | 2 358    | 9 450                | 9 448             | 11 294                             |
| Birkenfeld                   | 10       | 467               | 54                                | 1 475    | 6 571                | 6 557             | 6 789                              |
| Cochem-Zell                  | 10       | 791               | 110                               | 2 395    | 12 001               | 11 987            | 9 479                              |
| Donnersbergkreis             | 7        | 189               | 24                                | 532      | 3 001                | 2 997             | 1 556                              |
| Eifelkreis Bitburg-Prüm      | 11       | 734               | 87                                | 2 055    | 10 237               | 10 161            | 9 514                              |
| Germersheim                  | 7        | 253               | 29                                | 706      | 2 565                | 2 565             | 3 339                              |
| Kaiserslautern               | 8        | 403               | 55                                | 1 303    | 3 510                | 3 494             | 3 295                              |
| Kusel                        | 5        | 143               | 17                                | 397      | 1 494                | 1 494             | .                                  |
| Mainz-Bingen                 | 14       | 1 036             | 119                               | 3 410    | 14 038               | 13 474            | 15 387                             |
| Mayen-Koblenz                | 24       | 995               | 108                               | 2 598    | 15 627               | 15 623            | 14 984                             |
| Neuwied                      | 23       | 868               | 107                               | 2 583    | 10 324               | 10 023            | 9 215                              |
| Rhein-Hunsrück-Kreis         | 20       | 1 402             | 168                               | 4 374    | 20 180               | 18 472            | 13 266                             |
| Rhein-Lahn-Kreis             | 10       | 495               | 62                                | 1 455    | 5 816                | 5 812             | 5 703                              |
| Rhein-Pfalz-Kreis            | 4        | 499               | 48                                | 1 675    | 13 202               | 13 093            | 7 856                              |
| Südliche Weinstraße          | 8        | 238               | 30                                | 720      | 3 883                | 3 883             | 2 302                              |
| Südwestpfalz                 | 4        | 157               | 23                                | 465      | 2 009                | 2 007             | 1 659                              |
| Trier-Saarburg               | 11       | 629               | 65                                | 1 723    | 6 006                | 5 771             | 5 162                              |
| Vulkaneifel                  | 9        | 375               | 41                                | 1 085    | 4 501                | 4 496             | 3 213                              |
| Westerwaldkreis              | 34       | 2 055             | 264                               | 6 172    | 32 835               | 26 702            | 24 199                             |
| Rheinland-Pfalz              | 360      | 18 932            | 2 285                             | 57 002   | 277 329              | 267 539           | 212 882                            |
| Kreisfreie Städte            | 80       | 3 773             | 443                               | 11 590   | 61 374               | 61 069            | 41 172                             |
| Landkreise                   | 280      | 15 159            | 1 842                             | 45 411   | 215 954              | 206 470           | 171 710                            |
| Industrie- und Handelskammer |          |                   |                                   |          |                      |                   |                                    |
| Kammerbezirk Koblenz         | 176      | 9 565             | 1 170                             | 28 785   | 137 180              | 128 833           | 100 455                            |
| Kammerbezirk Pfalz           | 86       | 3 991             | 465                               | 12 263   | 61 718               | 61 512            | 42 797                             |
| Kammerbezirk Rheinhessen     | 39       | 2 422             | 295                               | 7 757    | 44 944               | 44 176            | 36 644                             |
| Kammerbezirk Trier           | 59       | 2 954             | 355                               | 8 196    | 33 486               | 33 017            | 32 985                             |

1) Ohne Umsatzsteuer.



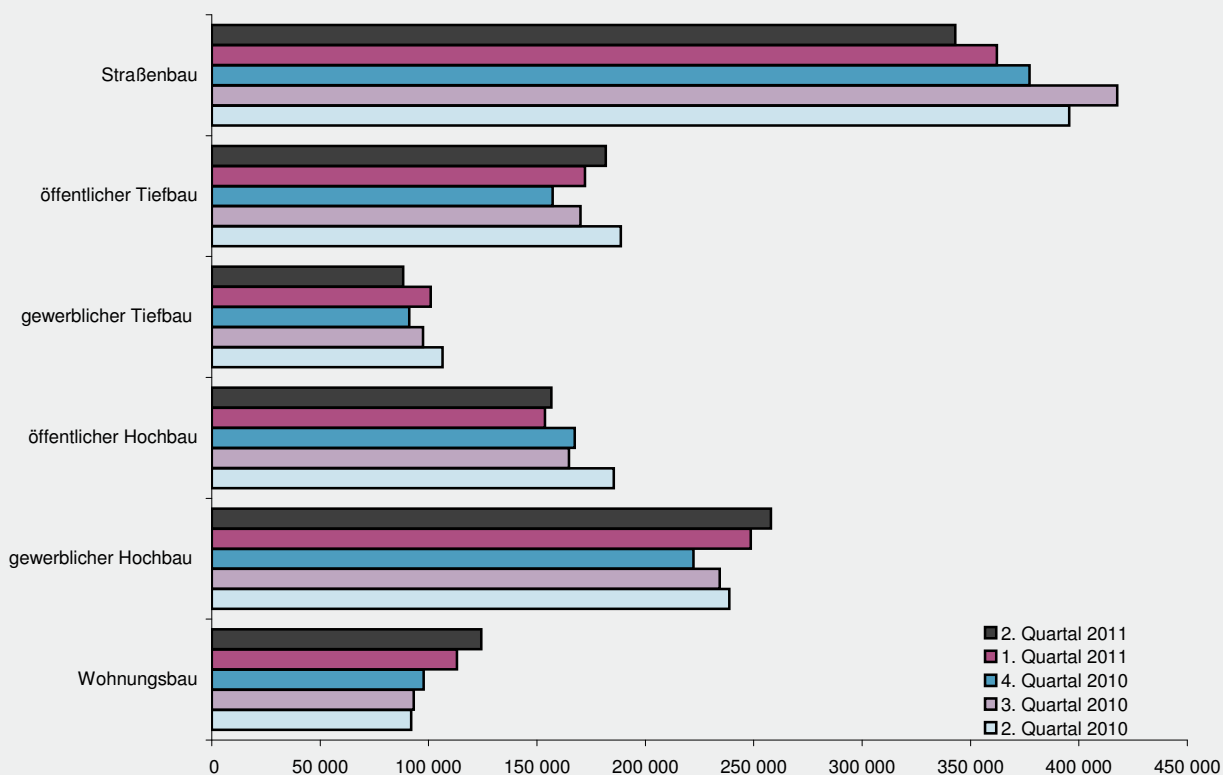
# 5. Auftragsbestand <sup>1)</sup> nach Bauarten und Auftraggebern im 2.Quartal 2011

- Betriebe von Unternehmen mit 20 und mehr Beschäftigten -

| Bauart<br>Auftraggeber             | 1. Quartal<br>2010 | 2. Quartal<br>2010 | 3. Quartal<br>2010 | 4. Quartal<br>2010 | 1. Quartal<br>2011 | 2. Quartal 2011 |                       |                       |
|------------------------------------|--------------------|--------------------|--------------------|--------------------|--------------------|-----------------|-----------------------|-----------------------|
|                                    |                    |                    |                    |                    |                    | insgesamt       | Veränderung gegenüber |                       |
|                                    |                    |                    |                    |                    |                    |                 | Vorquartal            | Vorjahres-<br>quartal |
| 1 000 EUR                          |                    |                    |                    |                    |                    | %               |                       |                       |
| Bauhauptgewerbe insgesamt          | 1 131 294          | 1 206 911          | 1 177 604          | 1 112 839          | 1 150 528          | 1 151 934       | 0,1                   | - 4,6                 |
| Hochbau insgesamt                  | 482 913            | 516 172            | 492 318            | 487 334            | 515 224            | 538 817         | 4,6                   | 4,4                   |
| Wohnungsbau                        | 81 212             | 92 019             | 93 191             | 97 738             | 113 017            | 124 247         | 9,9                   | 35,0                  |
| gewerblicher Hochbau               | 215 774            | 238 754            | 234 352            | 222 225            | 248 574            | 257 859         | 3,7                   | 8,0                   |
| öffentlicher Hochbau               | 185 928            | 185 400            | 164 775            | 167 372            | 153 633            | 156 711         | 2,0                   | - 15,5                |
| Organisationen ohne Erwerbszweck   | 14 272             | 10 531             | 9 878              | 9 228              | 9 868              | 20 840          | 111,2                 | 97,9                  |
| Körperschaften des öffentl. Rechts | 171 656            | 174 868            | 154 897            | 158 143            | 143 765            | 135 871         | - 5,5                 | - 22,3                |
| Tiefbau insgesamt                  | 648 380            | 690 739            | 685 286            | 625 505            | 635 304            | 613 116         | - 3,5                 | - 11,2                |
| gewerblicher Tiefbau               | 98 890             | 106 512            | 97 510             | 91 023             | 100 975            | 88 276          | - 12,6                | - 17,1                |
| öffentlicher Tiefbau               | 166 328            | 188 638            | 170 127            | 157 295            | 172 122            | 181 807         | 5,6                   | - 3,6                 |
| Straßenbau                         | 383 163            | 395 589            | 417 649            | 377 187            | 362 206            | 343 033         | - 5,3                 | - 13,3                |

1) Ohne Umsatzsteuer.

Auftragsbestand nach Bauarten und Auftraggebern  
2. Quartal 2010 bis 2. Quartal 2011 (in 1 000 EUR)



6. Beschäftigung und Umsatz nach Bauarten und Auftraggebern im August 2011  
- Hochgerechnete Ergebnisse für alle Betriebe -

| Merkmal  | August<br>2011 | Juli<br>2011 | August<br>2010 | Veränderung in %<br>gegenüber dem |                     | Januar - August |           |                       |
|--|----------------|--------------|----------------|-----------------------------------|---------------------|-----------------|-----------|-----------------------|
|  |                |              |                | Vor-<br>monat                     | Vorjahres-<br>monat | 2010            | 2011      | Verände-<br>rung in % |
| Beschäftigte insgesamt (MD)                      | 38 009         | 37 674       | 38 598         | 0,9                               | - 1,5               | 37 189          | 37 357    | 0,5                   |
| Entgelte (1 000 EUR)                             | 95 102         | 92 686       | 90 659         | 2,6                               | 4,9                 | 652 098         | 696 636   | 6,8                   |
| Geleistete Arbeitsstunden (1 000 Stunden)        | 4 483          | 3 837        | 4 044          | 16,8                              | 10,9                | 27 394          | 30 341    | 10,8                  |
| Hochbau insgesamt                                | 2 645          | 2 282        | 2 345          | 15,9                              | 12,8                | 16 359          | 18 214    | 11,3                  |
| Wohnungsbau                                      | 1 722          | 1 466        | 1 420          | 17,5                              | 21,3                | 10 346          | 11 786    | 13,9                  |
| gewerblicher Hochbau                             | 624            | 567          | 600            | 10,1                              | 4,0                 | 3 968           | 4 414     | 11,2                  |
| öffentlicher Hochbau                             | 299            | 249          | 325            | 20,1                              | - 8,0               | 2 045           | 2 014     | - 1,5                 |
| Organisationen ohne Erwerbszweck                 | 71             | 59           | 73             | 20,3                              | - 2,7               | 449             | 447       | - 0,4                 |
| Körperschaften des öffentl. Rechts               | 228            | 190          | 252            | 20,0                              | - 9,5               | 1 596           | 1 567     | - 1,8                 |
| Tiefbau insgesamt                                | 1 838          | 1 555        | 1 699          | 18,2                              | 8,2                 | 11 035          | 12 127    | 9,9                   |
| gewerblicher Tiefbau                             | 421            | 382          | 434            | 10,2                              | - 3,0               | 2 887           | 3 088     | 7,0                   |
| öffentlicher Tiefbau                             | 522            | 428          | 493            | 22,0                              | 5,9                 | 3 235           | 3 536     | 9,3                   |
| Straßenbau                                       | 895            | 745          | 772            | 20,1                              | 15,9                | 4 913           | 5 503     | 12,0                  |
| Baugewerblicher Umsatz (1 000 EUR) <sup>1)</sup> | 443 921        | 407 229      | 399 990        | 9,0                               | 11,0                | 2 606 431       | 2 802 267 | 7,5                   |
| Hochbau insgesamt                                | 277 401        | 250 713      | 233 709        | 10,6                              | 18,7                | 1 590 435       | 1 748 469 | 9,9                   |
| Wohnungsbau                                      | 158 398        | 148 445      | 123 789        | 6,7                               | 28,0                | 843 239         | 1 011 822 | 20,0                  |
| gewerblicher Hochbau                             | 79 394         | 67 142       | 67 139         | 18,2                              | 18,3                | 462 230         | 490 111   | 6,0                   |
| öffentlicher Hochbau                             | 39 609         | 35 126       | 42 781         | 12,8                              | - 7,4               | 284 966         | 246 536   | - 13,5                |
| Organisationen ohne Erwerbszweck                 | 7 936          | 4 445        | 4 005          | 78,5                              | 98,2                | 29 932          | 40 635    | 35,8                  |
| Körperschaften des öffentl. Rechts               | 31 673         | 30 681       | 38 776         | 3,2                               | - 18,3              | 255 034         | 205 901   | - 19,3                |
| Tiefbau insgesamt                                | 166 520        | 156 516      | 166 281        | 6,4                               | 0,1                 | 1 015 996       | 1 053 798 | 3,7                   |
| gewerblicher Tiefbau                             | 36 724         | 35 402       | 33 700         | 3,7                               | 9,0                 | 229 341         | 247 711   | 8,0                   |
| öffentlicher Tiefbau                             | 43 672         | 41 657       | 48 545         | 4,8                               | - 10,0              | 295 060         | 300 125   | 1,7                   |
| Straßenbau                                       | 86 124         | 79 457       | 84 036         | 8,4                               | 2,5                 | 491 595         | 505 962   | 2,9                   |
| Sonstiger Umsatz (1 000 EUR) <sup>1)</sup>       | 10 656         | 8 148        | 10 654         | 30,8                              | 0,0                 | 84 904          | 77 899    | - 8,3                 |
| Gesamtumsatz (1 000 EUR) <sup>1)</sup>           | 454 577        | 415 377      | 410 644        | 9,4                               | 10,7                | 2 691 335       | 2 880 166 | 7,0                   |

1) Ohne Umsatzsteuer.

7. Beschäftigung und Umsatz 2003 bis 2011 nach Monaten  
- Hochgerechnete Ergebnisse für alle Betriebe -

| Monat | Beschäftigte | Geleistete<br>Arbeits-<br>stunden | Entgelte  | Umsatz <sup>1)</sup> |                   |
|-------|--------------|-----------------------------------|-----------|----------------------|-------------------|
|       |              |                                   | insgesamt | insgesamt            | baugew.<br>Umsatz |
| Jahr  |              | 1 000                             | 1 000 EUR |                      |                   |
| 2003  |              | 39 526                            | 3 967     | 89 584               | 331 852           |
| 2004  |              | 38 163                            | 3 780     | 85 009               | 343 057           |
| 2005  |              | 36 159                            | 3 435     | 78 937               | 305 231           |
| 2006  | Monats-      | 36 480                            | 3 639     | 80 510               | 348 700           |
| 2007  | > durch-     | 36 559                            | 3 702     | 81 868               | 344 201           |
| 2008  | schnitt      | 36 466                            | 3 647     | 83 733               | 362 583           |
| 2009  |              | 36 362                            | 3 479     | 82 668               | 354 553           |
| 2010  |              | 37 497                            | 3 512     | 84 864               | 355 669           |
|       |              |                                   |           |                      |                   |
| 2008  | Januar       | 35 551                            | 3 073     | 76 417               | 247 414           |
|       | Februar      | 35 532                            | 3 238     | 71 369               | 311 496           |
|       | März         | 36 424                            | 3 158     | 73 031               | 280 089           |
|       | April        | 36 504                            | 4 105     | 85 307               | 328 611           |
|       | Mai          | 36 675                            | 3 718     | 84 031               | 344 802           |
|       | Juni         | 37 202                            | 4 136     | 84 843               | 401 578           |
|       | Juli         | 36 622                            | 3 804     | 90 210               | 377 463           |
|       | August       | 37 250                            | 3 893     | 83 535               | 385 407           |
|       | September    | 36 981                            | 4 260     | 86 906               | 410 088           |
|       | Oktober      | 36 604                            | 4 091     | 86 732               | 419 470           |
|       | November     | 36 349                            | 3 631     | 98 676               | 424 639           |
|       | Dezember     | 35 892                            | 2 652     | 83 739               | 419 940           |
| 2009  | Januar       | 35 212                            | 1 868     | 68 880               | 206 402           |
|       | Februar      | 35 463                            | 2 304     | 65 757               | 205 514           |
|       | März         | 35 740                            | 3 413     | 73 363               | 279 094           |
|       | April        | 36 641                            | 3 905     | 84 635               | 332 348           |
|       | Mai          | 36 517                            | 3 628     | 81 211               | 333 410           |
|       | Juni         | 36 885                            | 3 969     | 86 077               | 397 834           |
|       | Juli         | 36 577                            | 4 042     | 88 047               | 418 839           |
|       | August       | 36 790                            | 3 694     | 84 915               | 359 299           |
|       | September    | 36 854                            | 4 165     | 86 124               | 421 593           |
|       | Oktober      | 36 552                            | 4 079     | 86 549               | 420 311           |
|       | November     | 36 733                            | 3 869     | 102 300              | 444 337           |
|       | Dezember     | 36 378                            | 2 812     | 84 153               | 435 660           |
| 2010  | Januar       | 35 525                            | 1 452     | 63 022               | 145 941           |
|       | Februar      | 35 449                            | 1 839     | 61 929               | 167 827           |
|       | März         | 36 991                            | 3 835     | 78 285               | 311 008           |
|       | April        | 37 177                            | 4 022     | 90 029               | 356 033           |
|       | Mai          | 37 349                            | 3 824     | 87 534               | 380 695           |
|       | Juni         | 38 286                            | 4 298     | 90 882               | 439 930           |
|       | Juli         | 38 137                            | 4 080     | 89 758               | 405 007           |
|       | August       | 38 598                            | 4 044     | 90 659               | 399 990           |
|       | September    | 38 588                            | 4 329     | 90 323               | 431 208           |
|       | Oktober      | 38 344                            | 4 282     | 89 764               | 402 857           |
|       | November     | 38 005                            | 4 033     | 106 298              | 446 280           |
|       | Dezember     | 37 515                            | 2 102     | 79 886               | 381 255           |
| 2011  | Januar       | 36 953                            | 2 563     | 73 734               | 185 696           |
|       | Februar      | 36 738                            | 3 082     | 72 964               | 238 332           |
|       | März         | 36 973                            | 3 947     | 86 753               | 346 221           |
|       | April        | 37 375                            | 3 958     | 88 627               | 366 448           |
|       | Mai          | 37 324                            | 4 549     | 92 279               | 414 958           |
|       | Juni         | 37 812                            | 3 922     | 94 491               | 399 462           |
|       | Juli         | 37 674                            | 3 837     | 92 686               | 407 229           |
|       | August       | 38 009                            | 4 483     | 95 102               | 443 921           |
|       | September    |                                   |           |                      |                   |
|       | Oktober      |                                   |           |                      |                   |
|       | November     |                                   |           |                      |                   |
|       | Dezember     |                                   |           |                      |                   |

1) Ohne Umsatzsteuer.

## Impressum

---

Herausgeber:  
Statistisches Landesamt Rheinland-Pfalz  
Mainzer Straße 14-16  
56130 Bad Ems

Telefon: 02603 71-0  
Telefax: 02603 71-3150

E-Mail: [poststelle@statistik.rlp.de](mailto:poststelle@statistik.rlp.de)  
Internet: [www.statistik.rlp.de](http://www.statistik.rlp.de)

Kostenfreier Download im Internet: <http://www.statistik.rlp.de/veroeffentlichungen/statistische-berichte>

---

© Statistisches Landesamt Rheinland-Pfalz · Bad Ems · 2011

Für nichtgewerbliche Zwecke sind Vervielfältigung und unentgeltliche Verbreitung, auch auszugsweise, mit Quellenangabe gestattet. Die Verbreitung, auch auszugsweise, über elektronische Systeme/Datenträger bedarf der vorherigen Zustimmung. Alle übrigen Rechte bleiben vorbehalten.