



Verarbeitendes Gewerbe sowie Bergbau und Gewinnung von Steinen und Erden im September 2007

Ergebnisse des Monatsberichts für Betriebe mit 50 und mehr Beschäftigten

Inhalt

| | Seite |
|--|-------|
| Vorbemerkungen | 3 |
| Definitionen | 3 |
| Systematiken | 4 |
| Tabellenteil | |
| 1. Betriebe, Beschäftigte, Arbeitsstunden, Entgelte und Umsatz 2001 bis 2007 | 5 |
| 2. Betriebe, Beschäftigte, Arbeitsstunden, Entgelte und Umsatz im September 2007 nach Wirtschaftszweigen | 7 |
| 3. Exportquote im September 2007 nach Wirtschaftszweigen | 11 |
| 4. Betriebe, Beschäftigte, Arbeitsstunden, Entgelte und Umsatz im September 2007 nach Industrie- und Handelskammerbezirken | 11 |
| Schaubilder | |
| Entwicklung ausgewählter Merkmale im verarbeitenden Gewerbe sowie im Bergbau und der Gewinnung von Steinen und Erden 2006 und 2007 nach Monaten | 6 |

Zeichenerklärung (nach DIN 55301)

| | |
|-----|--|
| 0 | weniger als die Hälfte von 1 in der letzten besetzten Stelle, jedoch mehr als nichts |
| - | nichts vorhanden (genau Null) |
| ... | Angabe fällt später an |
| / | keine Angabe, da Zahlenwert nicht sicher genug |
| . | Zahlenwert unbekannt oder geheim zu halten |
| x | Tabellenfach gesperrt, weil Aussage nicht sinnvoll |
| p | vorläufige Zahl |
| r | berichtigte Zahl |
| s | geschätzte Zahl |

Geringfügige Abweichungen in den Summen sind auf Runden der Zahlen zurückzuführen.
Abweichungen gegenüber früheren Veröffentlichungen erklären sich durch inzwischen vorgenommene Korrekturen.

Vorbemerkungen

Ziel der Statistik

Die monatlichen Erhebungen stellen kurzfristig Daten über die konjunkturelle Entwicklung des verarbeitenden Gewerbes sowie des Bergbaus und der Gewinnung von Steinen und Erden in wirtschaftssystematischer und regionaler Gliederung zur Verfügung. Die Ergebnisse der Statistik sind wichtiges Material für die Arbeiten der gesetzgebenden Körperschaften, der Bundes- und Landesregierungen, der Verbände, Kammern sowie sonstigen Institutionen und bilden eine unentbehrliche Grundlage für zahlreiche wirtschaftspolitische Entscheidungen.

Rechtsgrundlage

Rechtsgrundlage für die Erhebungen im verarbeitenden Gewerbe ist das Gesetz über die Statistik im Produzierenden Gewerbe (ProdGewStatG) in der Fassung der Bekanntmachung vom 21. März 2002 (BGBl. I S. 1181), zuletzt geändert durch Artikel 10 des Gesetzes vom 22. August 2006 (BGBl. I S. 1970) in Verbindung mit dem Gesetz über die Statistik für Bundeszwecke (Bundesstatistikgesetz - BStatG) vom 22. Januar 1987 (BGBl. I S. 462, 565), zuletzt geändert durch Artikel 2 des Gesetzes vom 9. Juni 2005 (BGBl. I S. 1534).

Berichtskreis

Der Berichtskreis umfasst die Einbetriebsunternehmen des verarbeitenden Gewerbes mit im Allgemeinen 50 und mehr tätigen Personen sowie alle produzierenden Betriebe – unabhängig von der Beschäftigtenzahl – von Mehrbetriebsunternehmen des produzierenden Gewerbes mit im Allgemeinen 50 und mehr tätigen Personen. Um den Bereich des verarbeitenden Gewerbes sowie des Bergbaus und die Gewinnung von Steinen und Erden in der Gliederung nach örtlichen Einheiten weitgehend abzudecken, werden zusätzlich alle Betriebe mit wirtschaftlichem Schwerpunkt im verarbeitenden Gewerbe mit im Allgemeinen 50 tätigen Personen und mehr von Mehrbetriebsunternehmen außerhalb des produzierenden Gewerbes in die Berichterstattung einbezogen.

Methodische Hinweise

Bei Betrieben werden die Merkmale "Beschäftigte" und "Umsatz" nach fachlichen Betriebsteilen erhoben und sowohl für Betriebe als auch für fachliche Betriebsteile aufbereitet. Die übrigen in der Veröffentlichung nachgewiesenen Merkmale werden nur für den gesamten Betrieb (einschließlich der sonstigen Betriebsteile) erhoben. Hinsichtlich der Darstellung der Ergebnisse für Betriebe wird bei Beschäftigten, Umsätzen und Auftragseingängen zwischen einem Nachweis nach hauptbeteiligten und beteiligten Wirtschaftszweigen unterschieden. Beim Nachweis nach hauptbeteiligten Wirtschaftszweigen werden alle Angaben eines kombinierten Betriebes (örtliche Einheit mit Betriebsteilen in mehreren Wirtschaftszweigen) unter dem Wirtschaftszweig nachgewiesen, bei dem - gemessen an der Zahl der Beschäftigten - der Schwerpunkt des Unternehmens liegt. Eine Ausnahme bildet das Verlagsgewerbe. Hier wird die Verteilung der Umsätze zugrunde gelegt.

Definitionen

Auslandsumsatz

Direkte Lieferungen und Leistungen an Empfänger, die im Ausland ansässig sind, sowie Lieferungen an Exporteure, die die bestellten Waren ohne Be- und Verarbeitung in das Ausland ausführen. Nach der ab 1968 geltenden gesetzlichen Regelung sind Auslandsumsätze von der Umsatzsteuer (Mehrwertsteuer) befreit.

Auslandsumsatz mit der Eurozone

Als Auslandsumsatz mit der Eurozone gilt der Umsatz mit Staaten der Eurozone, d.h., mit Belgien, Finnland, Frankreich, Griechenland, Irland, Italien, Luxemburg, den Niederlanden, Österreich, Portugal, Slowenien und Spanien.

Beschäftigte

Alle Personen, die am Ende des Monats in einem arbeitsrechtlichen Verhältnis zum Betrieb stehen, tätige Inhaber und Mitinhaber sowie unbezahlt mithelfende Familienangehörige, soweit sie mindestens 1/3 der üblichen Arbeitszeit im Betrieb tätig sind.

Betrieb

Örtlich getrennte Niederlassung von Unternehmen, einschließlich der Verwaltungs-, Reparatur-, Montage- und Hilfsbetriebe, die mit dem meldenden Betrieb örtlich verbunden sind oder in dessen Nähe liegen. Örtlich getrennte Hauptverwaltungen der Unternehmen werden im verarbeitenden Gewerbe sowie Bergbau und Gewinnung von Steinen und Erden ebenfalls als eigenständige Betriebe erfasst. Die Merkmalswerte sind für den gesamten Betrieb zu melden und schließen auch die nichtproduzierenden Teile ein.

Entgelte

Die Entgelte entsprechen der Bruttolohn- und -gehaltssumme. Dies ist die Bruttosumme ohne Arbeitgeberanteil zur Sozialversicherung, jedoch einschließlich Lohn- und Gehaltszuschläge (auch Gratifikationen, Erfindergelder sowie Provisionen, Tantiemen usw.), Vergütungen für gewerblich und kaufmännisch Auszubildende. Nicht erfasst werden allgemeine soziale Aufwendungen sowie Vergütungen, die als Spesenersatz anzusehen sind.

Exportquote

Anteil des Auslandsumsatzes am Gesamtumsatz.

Geleistete Arbeitsstunden

Sind die tatsächlich geleisteten Stunden (nicht die bezahlten) aller tätigen Personen (Lohn- und Gehaltsempfänger). Da bis zum Jahr 2002 die tatsächlich geleisteten Arbeiterstunden erhoben wurden, ist der Vorjahresvergleich nicht möglich.

Gesamtumsatz

Umsatz aus Eigenerzeugung, baugewerblicher Umsatz sowie Umsatz aus Handelsware und sonstigen nicht-industriellen Tätigkeiten (wie Erlöse aus Vermietung und Verpachtung, Provisionseinnahmen, Erlöse aus Transportleistungen für Dritte und aus dem Verkauf von eigenen landwirtschaftlichen Erzeugnissen). Als Umsatz gilt die Summe der Rechnungsendbeträge (ohne Umsatzsteuer) einschließlich etwa darin enthaltener Verbrauchsteuern sowie der Kosten für Fracht, Transportversicherung, Porto, Verpackung und Spesen, auch wenn diese gesondert in Rechnung gestellt werden. Außerordentliche und betriebsfremde Erträge aus dem Verkauf von Anlagegütern, aus der Verpachtung von Grundstücken, Zinsen, Dividenden u. dgl. sind nicht im Umsatz enthalten.

Systematiken

Die Darstellung der Ergebnisse erfolgt in der Gliederung der Klassifikation der **Wirtschaftszweige, Ausgabe 2003 (WZ 2003)**. Mit Beginn des Jahres 2003 trat diese neue Klassifikation in Kraft. Sie ist in allen Mitgliedstaaten der Europäischen Union sowohl für die Erhebung als auch für die Darstellung der statistischen Daten bindend.

Veröffentlichungen

Ergebnisse für das Bundesgebiet über den Bereich verarbeitendes Gewerbe sowie Bergbau und Gewinnung von Steinen und Erden werden vom Statistischen Bundesamt in der Fachserie 4, Reihe 4 veröffentlicht.

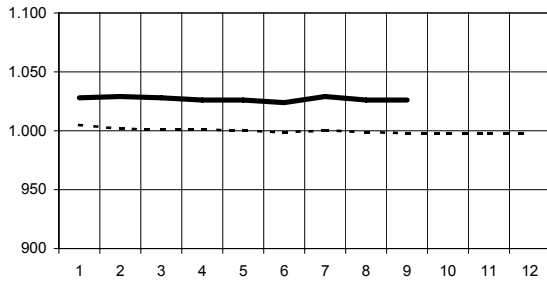
1. Betriebe, Beschäftigte, Arbeitsstunden, Entgelte und Umsatz 2001 bis 2007

| Jahr Monat | Betriebe | Beschäftigte | Geleistete | Entgelte | Umsatz ³⁾ | | | Export- quote | |
|-------------------|----------------------|--------------|---------------------------------------|-----------|----------------------|-------------------------|---------------------|------------------|------|
| | | | Arbeits- stunden ²⁾ | | insgesamt | darunter Auslandsumsatz | | | |
| | | | | | | insgesamt | mit der Eurozone | | |
| | Anzahl ¹⁾ | 1 000 | 1 000 EUR | | | % | | | |
| 2001 | 1 101 | 267 982 | 263 178 | 9 850 741 | 57 586 722 | 25 439 037 | 25 439 037 | 44,2 | |
| 2002 | 1 072 | 262 666 | 253 721 | 9 747 371 | 57 885 230 | 26 447 609 | 26 447 609 | 45,7 | |
| 2003 | 1 050 | 254 821 | 384 509 | 9 740 733 | 58 530 149 | 27 454 481 | 14 978 995 | 46,9 | |
| 2004 | 1 043 | 250 656 | 380 872 | 9 716 441 | 61 746 812 | 29 475 614 | 15 473 487 | 47,7 | |
| 2005 | 1 027 | 245 017 | 373 857 | 9 713 001 | 65 195 493 | 31 755 726 | 15 971 759 | 48,7 | |
| 2006 | 998 | 242 731 | 370 749 | 9 763 262 | 69 288 015 | 34 209 988 | 17 680 027 | 49,4 | |
| | | | | | | | | | |
| 2004 | Januar | 1 045 | 251 116 | 31 770 | 776 819 | 4 442 974 | 2 115 689 | 1 179 011 | 47,6 |
| | Februar | 1 045 | 250 120 | 31 062 | 756 946 | 4 799 294 | 2 239 104 | 1 291 461 | 46,7 |
| | März | 1 041 | 249 964 | 34 678 | 769 399 | 5 662 268 | 2 679 321 | 1 474 218 | 47,3 |
| | April | 1 039 | 249 367 | 31 869 | 791 171 | 5 118 216 | 2 420 857 | 1 317 309 | 47,3 |
| | Mai | 1 042 | 249 080 | 30 645 | 887 287 | 4 988 427 | 2 398 910 | 1 333 209 | 48,1 |
| | Juni | 1 042 | 248 970 | 32 000 | 838 101 | 5 408 740 | 2 595 196 | 1 396 656 | 48,0 |
| | Juli | 1 042 | 249 280 | 31 842 | 771 452 | 5 122 137 | 2 463 148 | 1 237 742 | 48,1 |
| | August | 1 043 | 250 435 | 29 561 | 751 295 | 4 847 536 | 2 286 957 | 1 077 628 | 47,2 |
| | September | 1 043 | 250 656 | 32 206 | 757 246 | 5 403 844 | 2 564 463 | 1 324 914 | 47,5 |
| | Oktober | 1 043 | 249 280 | 31 958 | 773 136 | 5 243 881 | 2 524 820 | 1 277 795 | 48,1 |
| | November | 1 042 | 248 862 | 32 924 | 1 060 741 | 5 433 549 | 2 639 821 | 1 330 514 | 48,6 |
| | Dezember | 1 042 | 247 615 | 30 357 | 782 848 | 5 275 944 | 2 547 329 | 1 233 031 | 48,3 |
| 2005 | Januar | 1 035 | 246 951 | 31 514 | 751 153 | 4 863 116 | 2 417 968 | 1 302 393 | 49,7 |
| | Februar | 1 035 | 245 565 | 30 647 | 738 276 | 5 056 706 | 2 482 970 | 1 282 016 | 49,1 |
| | März | 1 031 | 244 815 | 31 440 | 755 774 | 5 579 147 | 2 732 967 | 1 399 425 | 49,0 |
| | April | 1 031 | 244 243 | 32 530 | 782 977 | 5 513 981 | 2 723 374 | 1 361 053 | 49,4 |
| | Mai | 1 033 | 244 009 | 30 121 | 969 531 | 5 524 536 | 2 701 344 | 1 319 419 | 48,9 |
| | Juni | 1 030 | 244 033 | 32 690 | 831 224 | 5 938 457 | 2 922 260 | 1 430 693 | 49,2 |
| | Juli | 1 030 | 244 336 | 31 268 | 755 629 | 5 273 723 | 2 535 668 | 1 306 313 | 48,1 |
| | August | 1 028 | 245 156 | 30 190 | 753 821 | 5 122 306 | 2 462 731 | 1 176 849 | 48,1 |
| | September | 1 027 | 245 017 | 31 430 | 751 254 | 5 733 839 | 2 869 121 | 1 402 035 | 50,0 |
| | Oktober | 1 026 | 243 732 | 30 617 | 776 949 | 5 321 358 | 2 536 674 | 1 280 705 | 47,7 |
| | November | 1 026 | 243 201 | 32 017 | 1 058 560 | 5 658 906 | 2 704 939 | 1 398 998 | 47,8 |
| | Dezember | 1 026 | 242 301 | 29 393 | 787 853 | 5 609 417 | 2 665 708 | 1 311 861 | 47,5 |
| 2006 | Januar | 1 005 | 239 773 | 31 381 | 745 370 | 5 061 525 | 2 540 037 | 1 327 885 | 50,2 |
| | Februar | 1 002 | 238 729 | 30 079 | 738 028 | 5 295 497 | 2 585 942 | 1 353 772 | 48,8 |
| | März | 1 001 | 238 953 | 33 140 | 754 883 | 6 234 711 | 3 082 096 | 1 576 887 | 49,4 |
| | April | 1 001 | 239 089 | 29 236 | 780 385 | 5 379 626 | 2 669 991 | 1 392 380 | 49,6 |
| | Mai | 1 000 | 238 816 | 31 695 | 1 009 210 | 6 139 668 | 3 115 815 | 1 580 378 | 50,7 |
| | Juni | 999 | 239 324 | 30 772 | 839 480 | 5 903 369 | 3 006 431 | 1 591 970 | 50,9 |
| | Juli | 1 000 | 240 636 | 30 291 | 760 634 | 5 669 712 | 2 842 738 | 1 464 885 | 50,1 |
| | August | 999 | 242 435 | 29 996 | 759 883 | 5 652 744 | 2 714 771 | 1 345 170 | 48,0 |
| | September | 998 | 242 731 | 31 110 | 753 598 | 5 954 273 | 2 896 086 | 1 546 783 | 48,6 |
| | Oktober | 998 | 242 520 | 31 533 | 762 440 | 5 983 638 | 2 955 419 | 1 581 903 | 49,4 |
| | November | 998 | 242 513 | 32 467 | 1 063 955 | 6 287 169 | 3 095 125 | 1 642 360 | 49,2 |
| | Dezember | 998 | 242 024 | 29 051 | 795 396 | 5 726 084 | 2 705 537 | 1 275 654 | 47,2 |
| 2007 | Januar | 1 028 | 244 055 | 32 411 | 768 879 | 5 812 308 | 2 916 392 | 1 538 824 | 50,2 |
| | Februar | 1 029 | 244 070 | 30 875 | 765 504 | 5 987 724 | 2 972 082 | 1 562 626 | 49,6 |
| | März | 1 028 | 244 166 | 32 781 | 793 167 | 6 813 038 | 3 427 464 | 1 753 338 | 50,3 |
| | April | 1 026 | 244 044 | 30 580 | 831 230 | 6 118 806 | 3 106 298 | 1 616 345 | 50,8 |
| | Mai | 1 026 | 244 333 | 31 483 | 1 066 536 | 6 491 187 | 3 357 038 | 1 680 076 | 51,7 |
| | Juni | 1 024 | 244 974 | 31 035 | 821 184 | 6 521 118 | 3 328 336 | 1 743 913 | 51,0 |
| | Juli | 1 029 | 247 297 | 31 116 | 793 414 | 6 349 531 | 3 233 218 | 1 607 648 | 50,9 |
| | August | 1 026 | 248 799 | 31 608 | 804 965 | 6 192 820 | 3 074 170 | 1 462 321 | 49,6 |
| | September | 1 026 | 248 245 | 31 168 | 787 187 | 6 302 001 | 3 178 560 | 1 656 003 | 50,4 |

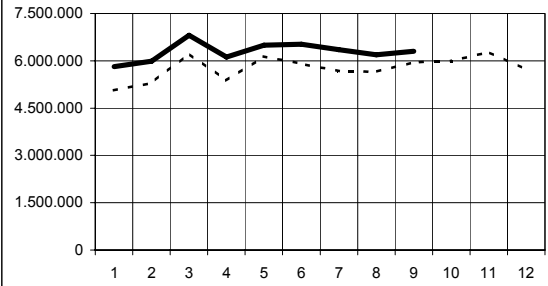
1) Monat = am Ende des Monats; Jahr = Ende September. - 2) Bis 2002 geleistete Arbeiterstunden, ab 2003 geleistete Arbeitsstunden aller Lohn- und Gehaltsempfänger. - 3) Ohne Umsatzsteuer.

Entwicklung ausgewählter Merkmale im verarbeitenden Gewerbe sowie im Bergbau und der Gewinnung von Steinen und Erden 2006 und 2007 nach Monaten

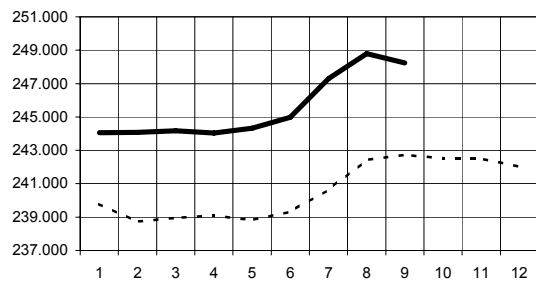
Betriebe (Anzahl)



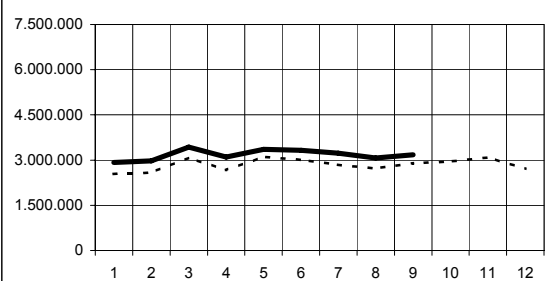
Gesamtumsatz in 1 000 EUR



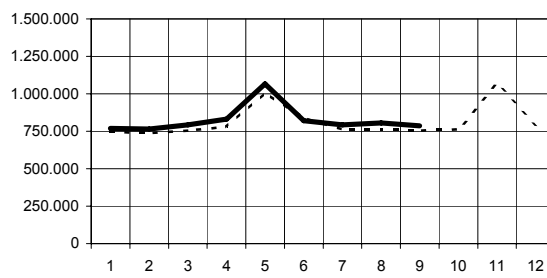
Beschäftigte (Anzahl)



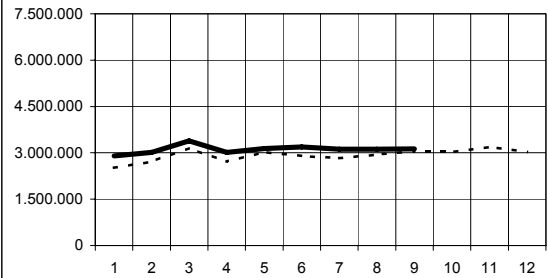
Auslandsumsatz in 1 000 EUR



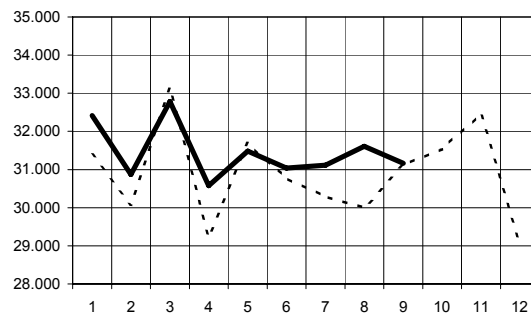
Entgelte in 1 000 EUR



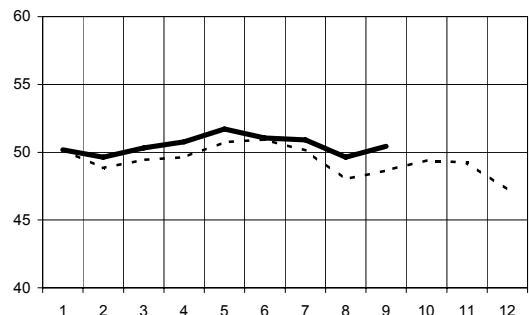
Inlandsumsatz in 1 000 EUR



Geleistete Arbeitsstunden in 1 000



Exportquote in %



Legende: --- 2006 — 2007

2. Betriebe, Beschäftigte, Arbeitsstunden, Entgelte und Umsatz im September 2007 nach Wirtschaftszweigen

| Wirtschaftszweig | September 2007 | Veränderung in % September 2007 | | Januar - September | | |
|------------------|----------------|------------------------------------|----------------|--------------------|------|------------------|
| | | August 2007 | September 2006 | 2006 | 2007 | Veränderung in % |

Betriebe (Anzahl) ¹⁾

| | | | | | | | |
|------|---|-------|-----|--------|-------|-------|--------|
| C+D | Verarbeitendes Gewerbe sowie Bergbau und Gewinnung von Steinen und Erden | 1 026 | 0,0 | 2,8 | 1 001 | 1 027 | 2,6 |
| A/EN | Vorleistungsgüterproduzenten und Energie | 465 | 0,0 | 3,3 | 451 | 465 | 3,1 |
| B | Investitionsgüterproduzenten | 292 | 0,0 | 2,8 | 285 | 293 | 2,8 |
| GG | Gebrauchsgüterproduzenten | 37 | 0,0 | 0,0 | 37 | 38 | 2,7 |
| VG | Verbrauchsgüterproduzenten | 232 | 0,0 | 2,2 | 227 | 231 | 1,8 |
| C | Bergbau und Gewinnung von Steinen und Erden | 4 | 0,0 | - 20,0 | 5 | 4 | - 20,0 |
| D | Verarbeitendes Gewerbe | 1 022 | 0,0 | 2,9 | 996 | 1 023 | 2,7 |
| DA | Ernährungsgewerbe und Tabakverarbeitung | 128 | 0,0 | 4,1 | 123 | 128 | 4,1 |
| DB | Textil- und Bekleidungsgewerbe | 13 | 0,0 | - 7,1 | 14 | 13 | - 7,1 |
| DC | Ledergewerbe | 20 | 0,0 | - 4,8 | 21 | 20 | - 4,8 |
| DD | Holzwirtschaft (ohne Herstellung von Möbeln) | 33 | 0,0 | - 2,9 | 34 | 33 | - 2,9 |
| DE | Papier-, Verlags- und Druckgewerbe | 94 | 0,0 | 4,4 | 90 | 94 | 4,4 |
| DF | Kokerei, Mineralölverarbeitung, Herstellung und Verarbeitung von Spalt- und Brutstoffen | 3 | 0,0 | X | 1 | 3 | X |
| DG | Herstellung von chemischen Erzeugnissen | 65 | 0,0 | - 4,4 | 67 | 65 | - 3,0 |
| DH | Herstellung von Gummi- und Kunststoffwaren | 94 | 0,0 | 6,8 | 89 | 94 | 5,6 |
| DI | Glasgewerbe, Herstellung von Keramik, Verarbeitung von Steinen und Erden | 83 | 0,0 | 1,2 | 82 | 83 | 1,2 |
| DJ | Metallerzeugung und -bearbeitung, Herstellung von Metallerzeugnissen | 156 | 0,0 | 4,0 | 151 | 157 | 4,0 |
| DK | Maschinenbau | 161 | 0,0 | 2,5 | 157 | 161 | 2,5 |
| DL | Herstellung von Büromaschinen, Datenverarbeitungsgeräten und -einrichtungen; Elektrotechnik, Feinmechanik und Optik | 88 | 0,0 | 10,0 | 80 | 87 | 8,8 |
| DM | Fahrzeugbau | 51 | 0,0 | - 1,9 | 52 | 51 | - 1,9 |
| DN | Herstellung von Möbeln, Schmuck, Musikinstrumenten, Sportgeräten, Spielwaren und sonstigen Erzeugnissen; Recycling | 33 | 0,0 | 0,0 | 33 | 34 | 3,0 |

Beschäftigte (Anzahl) ¹⁾

| | | | | | | | |
|------|---|---------|-------|--------|---------|---------|--------|
| C+D | Verarbeitendes Gewerbe sowie Bergbau und Gewinnung von Steinen und Erden | 248 245 | - 0,2 | 2,3 | 240 054 | 245 554 | 2,3 |
| A/EN | Vorleistungsgüterproduzenten und Energie | 123 439 | 0,1 | 1,5 | 120 236 | 122 459 | 1,8 |
| B | Investitionsgüterproduzenten | 71 173 | - 1,2 | 3,8 | 67 671 | 70 237 | 3,8 |
| GG | Gebrauchsgüterproduzenten | 6 762 | 0,4 | - 0,6 | 6 760 | 6 776 | 0,2 |
| VG | Verbrauchsgüterproduzenten | 46 871 | 0,4 | 2,4 | 45 388 | 46 082 | 1,5 |
| C | Bergbau und Gewinnung von Steinen und Erden | 292 | 0,0 | - 13,4 | 328 | 289 | - 11,9 |
| D | Verarbeitendes Gewerbe | 247 953 | - 0,2 | 2,3 | 239 726 | 245 264 | 2,3 |
| DA | Ernährungsgewerbe und Tabakverarbeitung | 22 849 | - 0,2 | 3,5 | 21 757 | 22 477 | 3,3 |
| DB | Textil- und Bekleidungsgewerbe | . | . | . | . | . | . |
| DC | Ledergewerbe | 2 675 | - 0,4 | - 3,3 | 2 772 | 2 659 | - 4,1 |
| DD | Holzwirtschaft (ohne Herstellung von Möbeln) | 5 269 | 0,6 | - 2,3 | 5 261 | 5 290 | 0,6 |
| DE | Papier-, Verlags- und Druckgewerbe | 14 957 | - 0,1 | 1,9 | 14 612 | 14 793 | 1,2 |
| DF | Kokerei, Mineralölverarbeitung, Herstellung und Verarbeitung von Spalt- und Brutstoffen | . | . | . | . | . | . |
| DG | Herstellung von chemischen Erzeugnissen | 53 132 | 0,7 | - 0,8 | 53 286 | 52 747 | - 1,0 |
| DH | Herstellung von Gummi- und Kunststoffwaren | 20 204 | - 0,6 | 3,3 | 19 346 | 20 114 | 4,0 |
| DI | Glasgewerbe, Herstellung von Keramik, Verarbeitung von Steinen und Erden | 13 965 | 0,1 | 4,8 | 13 208 | 13 748 | 4,1 |
| DJ | Metallerzeugung und -bearbeitung, Herstellung von Metallerzeugnissen | 32 188 | 0,2 | 4,5 | 30 326 | 31 650 | 4,4 |
| DK | Maschinenbau | 31 689 | 0,2 | 6,2 | 29 269 | 30 846 | 5,4 |
| DL | Herstellung von Büromaschinen, Datenverarbeitungsgeräten und -einrichtungen; Elektrotechnik, Feinmechanik und Optik | 14 399 | 0,3 | 3,4 | 13 657 | 14 197 | 4,0 |
| DM | Fahrzeugbau | 28 802 | - 3,4 | 0,6 | 28 442 | 28 894 | 1,6 |
| DN | Herstellung von Möbeln, Schmuck, Musikinstrumenten, Sportgeräten, Spielwaren und sonstigen Erzeugnissen; Recycling | 5 574 | 0,8 | - 2,1 | 5 660 | 5 609 | - 0,9 |

1) Monat = am Ende des Monats; Zeitraum = Monatsdurchschnitt

2. Betriebe, Beschäftigte, Arbeitsstunden, Entgelte und Umsatz im September 2007 nach Wirtschaftszweigen

| Wirtschaftszweig | September 2007 | Veränderung in % September 2007 | | Januar - September | | |
|------------------|----------------|------------------------------------|----------------|--------------------|------|------------------|
| | | August 2007 | September 2006 | 2006 | 2007 | Veränderung in % |

Geleistete Arbeitsstunden (1 000)

| | | | | | | | |
|------|---|--------|-------|--------|---------|---------|--------|
| C+D | Verarbeitendes Gewerbe sowie Bergbau und Gewinnung von Steinen und Erden | 31 168 | - 1,4 | 0,2 | 277 699 | 283 056 | 1,9 |
| A/EN | Vorleistungsgüterproduzenten und Energie | 15 326 | - 1,9 | - 0,8 | 138 609 | 140 277 | 1,2 |
| B | Investitionsgüterproduzenten | 9 126 | 0,6 | 2,6 | 79 354 | 82 416 | 3,9 |
| GG | Gebrauchsgüterproduzenten | 891 | 2,9 | - 2,8 | 7 801 | 7 853 | 0,7 |
| VG | Verbrauchsgüterproduzenten | 5 825 | - 3,6 | - 0,5 | 51 936 | 52 510 | 1,1 |
| C | Bergbau und Gewinnung von Steinen und Erden | 39 | - 0,3 | - 23,9 | 433 | 339 | - 21,6 |
| D | Verarbeitendes Gewerbe | 31 129 | - 1,4 | 0,2 | 277 266 | 282 717 | 2,0 |
| DA | Ernährungsgewerbe und Tabakverarbeitung | 2 871 | - 3,7 | 0,6 | 25 216 | 25 832 | 2,4 |
| DB | Textil- und Bekleidungsgewerbe | . | . | . | . | . | . |
| DC | Ledergewerbe | 371 | - 4,1 | - 4,7 | 3 421 | 3 331 | - 2,6 |
| DD | Holzgewerbe (ohne Herstellung von Möbeln) | 710 | - 1,4 | - 8,8 | 6 524 | 6 366 | - 2,4 |
| DE | Papier-, Verlags- und Druckgewerbe | 1 756 | - 3,6 | - 0,2 | 15 816 | 16 012 | 1,2 |
| DF | Kokerei, Mineralölverarbeitung, Herstellung und Verarbeitung von Spalt- und Brutstoffen | . | . | . | . | . | . |
| DG | Herstellung von chemischen Erzeugnissen | 6 431 | - 2,0 | - 3,0 | 60 054 | 59 324 | - 1,2 |
| DH | Herstellung von Gummi- und Kunststoffwaren | 2 633 | - 1,9 | 2,9 | 22 990 | 23 797 | 3,5 |
| DI | Glasgewerbe, Herstellung von Keramik, Verarbeitung von Steinen und Erden | 1 908 | - 1,6 | 2,6 | 16 637 | 17 159 | 3,1 |
| DJ | Metallerzeugung und -bearbeitung, Herstellung von Metallerzeugnissen | 3 825 | - 2,4 | 1,2 | 33 540 | 34 860 | 3,9 |
| DK | Maschinenbau | 4 170 | - 1,8 | 5,4 | 35 747 | 37 907 | 6,0 |
| DL | Herstellung von Büromaschinen, Datenverarbeitungsgeräten und -einrichtungen; Elektrotechnik, Feinmechanik und Optik | 1 900 | - 2,0 | 1,6 | 16 359 | 17 230 | 5,3 |
| DM | Fahrzeugbau | 3 531 | 4,1 | - 1,1 | 31 875 | 31 743 | - 0,4 |
| DN | Herstellung von Möbeln, Schmuck, Musikinstrumenten, Sportgeräten, Spielwaren und sonstigen Erzeugnissen; Recycling | 725 | 6,2 | - 4,9 | 6 455 | 6 452 | 0,0 |

Entgelte (1 000 EUR)

| | | | | | | | |
|------|---|---------|-------|-------|-----------|-----------|-------|
| C+D | Verarbeitendes Gewerbe sowie Bergbau und Gewinnung von Steinen und Erden | 787 187 | - 2,2 | 4,5 | 7 141 471 | 7 432 065 | 4,1 |
| A/EN | Vorleistungsgüterproduzenten und Energie | 402 231 | - 3,1 | 3,5 | 3 802 821 | 3 909 646 | 2,8 |
| B | Investitionsgüterproduzenten | 242 014 | - 1,0 | 7,1 | 2 047 751 | 2 192 174 | 7,1 |
| GG | Gebrauchsgüterproduzenten | 18 386 | 0,4 | 1,4 | 164 417 | 169 784 | 3,3 |
| VG | Verbrauchsgüterproduzenten | 124 557 | - 2,2 | 3,2 | 1 126 482 | 1 160 460 | 3,0 |
| C | Bergbau und Gewinnung von Steinen und Erden | 1 068 | - 0,7 | - 2,4 | 9 593 | 9 294 | - 3,1 |
| D | Verarbeitendes Gewerbe | 786 119 | - 2,2 | 4,5 | 7 131 877 | 7 422 771 | 4,1 |
| DA | Ernährungsgewerbe und Tabakverarbeitung | 52 525 | - 6,0 | 5,0 | 459 420 | 487 054 | 6,0 |
| DB | Textil- und Bekleidungsgewerbe | 4 820 | . | . | . | 45 229 | . |
| DC | Ledergewerbe | 5 544 | - 0,8 | 4,8 | 50 186 | 49 907 | - 0,6 |
| DD | Holzgewerbe (ohne Herstellung von Möbeln) | 13 803 | - 2,3 | - 1,1 | 122 646 | 126 462 | 3,1 |
| DE | Papier-, Verlags- und Druckgewerbe | 40 281 | - 0,7 | 0,4 | 365 291 | 372 883 | 2,1 |
| DF | Kokerei, Mineralölverarbeitung, Herstellung und Verarbeitung von Spalt- und Brutstoffen | 1 271 | . | . | . | 12 308 | . |
| DG | Herstellung von chemischen Erzeugnissen | 207 892 | - 1,9 | 2,5 | 2 133 046 | 2 117 351 | - 0,7 |
| DH | Herstellung von Gummi- und Kunststoffwaren | 53 290 | - 4,8 | 0,8 | 485 395 | 509 030 | 4,9 |
| DI | Glasgewerbe, Herstellung von Keramik, Verarbeitung von Steinen und Erden | 46 107 | - 1,3 | 7,2 | 392 481 | 417 739 | 6,4 |
| DJ | Metallerzeugung und -bearbeitung, Herstellung von Metallerzeugnissen | 95 290 | - 3,7 | 6,1 | 810 138 | 873 015 | 7,8 |
| DK | Maschinenbau | 106 104 | - 0,9 | 9,6 | 891 725 | 968 004 | 8,6 |
| DL | Herstellung von Büromaschinen, Datenverarbeitungsgeräten und -einrichtungen; Elektrotechnik, Feinmechanik und Optik | 42 168 | 0,0 | 10,7 | 346 284 | 378 695 | 9,4 |
| DM | Fahrzeugbau | 103 401 | - 1,9 | 3,5 | 893 247 | 935 611 | 4,7 |
| DN | Herstellung von Möbeln, Schmuck, Musikinstrumenten, Sportgeräten, Spielwaren und sonstigen Erzeugnissen; Recycling | 13 622 | 1,4 | - 3,6 | 128 952 | 129 484 | 0,4 |

2. Betriebe, Beschäftigte, Arbeitsstunden, Entgelte und Umsatz im September 2007 nach Wirtschaftszweigen

| Wirtschaftszweig | September 2007 | Veränderung in % September 2007 | | Januar - September | | |
|------------------|----------------|------------------------------------|----------------|--------------------|------|------------------|
| | | August 2007 | September 2006 | 2006 | 2007 | Veränderung in % |

Gesamtumsatz (1 000 EUR) ¹⁾

| | | | | | | | |
|------|---|-----------|--------|--------|------------|------------|--------|
| C+D | Verarbeitendes Gewerbe sowie Bergbau und Gewinnung von Steinen und Erden | 6 302 001 | 1,8 | 5,8 | 51 291 125 | 56 588 533 | 10,3 |
| A/EN | Vorleistungsgüterproduzenten und Energie | 3 196 121 | - 2,1 | 3,0 | 27 261 390 | 30 082 733 | 10,3 |
| B | Investitionsgüterproduzenten | 1 856 427 | 4,2 | 10,8 | 14 332 437 | 16 256 630 | 13,4 |
| GG | Gebrauchsgüterproduzenten | 120 596 | 11,6 | - 4,1 | 971 232 | 939 882 | - 3,2 |
| VG | Verbrauchsgüterproduzenten | 1 128 858 | 8,6 | 7,7 | 8 726 065 | 9 309 288 | 6,7 |
| C | Bergbau und Gewinnung von Steinen und Erden | 2 928 | 4,4 | - 16,1 | 33 361 | 26 386 | - 20,9 |
| D | Verarbeitendes Gewerbe | 6 299 073 | 1,8 | 5,9 | 51 257 764 | 56 562 147 | 10,3 |
| DA | Ernährungsgewerbe und Tabakverarbeitung | 531 872 | - 7,0 | 5,0 | 4 464 480 | 4 853 055 | 8,7 |
| DB | Textil- und Bekleidungsgewerbe | 49 282 | 27,3 | . | . | 331 665 | . |
| DC | Ledergewerbe | 43 429 | - 1,8 | . | . | 368 237 | . |
| DD | Holzgewerbe (ohne Herstellung von Möbeln) | 107 365 | 23,7 | 7,3 | 775 752 | 854 827 | 10,2 |
| DE | Papier-, Verlags- und Druckgewerbe | 299 571 | - 0,8 | 3,2 | 2 427 760 | 2 646 020 | 9,0 |
| DF | Kokerei, Mineralölverarbeitung, Herstellung und Verarbeitung von Spalt- und Brutstoffen | 15 955 | - 11,6 | . | . | 158 603 | . |
| DG | Herstellung von chemischen Erzeugnissen | 1 931 926 | 0,8 | 1,3 | 16 956 158 | 18 133 496 | 6,9 |
| DH | Herstellung von Gummi- und Kunststoffwaren | 400 036 | 3,0 | 8,1 | 3 174 984 | 3 541 955 | 11,6 |
| DI | Glasgewerbe, Herstellung von Keramik, Verarbeitung von Steinen und Erden | 208 694 | - 4,1 | - 2,2 | 1 717 799 | 1 895 635 | 10,4 |
| DJ | Metallerzeugung und -bearbeitung, Herstellung von Metallerzeugnissen | 677 826 | 1,2 | 8,2 | 5 432 899 | 6 078 055 | 11,9 |
| DK | Maschinenbau | 614 819 | - 0,8 | 17,4 | 4 594 170 | 5 616 699 | 22,3 |
| DL | Herstellung von Büromaschinen, Datenverarbeitungsgeräten und -einrichtungen; Elektrotechnik, Feinmechanik und Optik | 222 055 | - 8,4 | 4,2 | 1 866 227 | 2 074 345 | 11,2 |
| DM | Fahrzeugbau | 1 077 366 | 9,2 | 7,7 | 8 368 953 | 9 139 373 | 9,2 |
| DN | Herstellung von Möbeln, Schmuck, Musikinstrumenten, Sportgeräten, Spielwaren und sonstigen Erzeugnissen; Recycling | 118 877 | 35,3 | 16,9 | 770 307 | 870 181 | 13,0 |

Inlandsumsatz (1 000 EUR) ¹⁾

| | | | | | | | |
|------|---|-----------|-------|-------|------------|------------|-------|
| C+D | Verarbeitendes Gewerbe sowie Bergbau und Gewinnung von Steinen und Erden | 3 123 441 | 0,2 | 2,1 | 25 837 217 | 27 994 976 | 8,4 |
| A/EN | Vorleistungsgüterproduzenten und Energie | 1 477 341 | - 4,0 | 1,2 | 12 563 703 | 13 804 581 | 9,9 |
| B | Investitionsgüterproduzenten | 854 371 | 7,7 | 4,1 | 6 678 661 | 7 246 466 | 8,5 |
| GG | Gebrauchsgüterproduzenten | 77 035 | 24,5 | - 7,5 | 655 695 | 609 846 | - 7,0 |
| VG | Verbrauchsgüterproduzenten | 714 694 | - 1,3 | 2,8 | 5 939 159 | 6 334 081 | 6,6 |
| C | Bergbau und Gewinnung von Steinen und Erden | . | . | . | . | . | . |
| D | Verarbeitendes Gewerbe | . | . | . | . | . | . |
| DA | Ernährungsgewerbe und Tabakverarbeitung | 445 822 | - 6,7 | 4,6 | 3 746 032 | 4 060 011 | 8,4 |
| DB | Textil- und Bekleidungsgewerbe | 27 257 | 19,3 | . | . | 202 196 | . |
| DC | Ledergewerbe | 24 370 | - 9,3 | - 1,3 | 214 826 | 220 318 | 2,6 |
| DD | Holzgewerbe (ohne Herstellung von Möbeln) | 76 616 | 14,9 | - 3,6 | 604 986 | 623 208 | 3,0 |
| DE | Papier-, Verlags- und Druckgewerbe | 217 205 | - 1,1 | 2,6 | 1 759 850 | 1 912 065 | 8,6 |
| DF | Kokerei, Mineralölverarbeitung, Herstellung und Verarbeitung von Spalt- und Brutstoffen | . | . | . | . | . | . |
| DG | Herstellung von chemischen Erzeugnissen | 666 096 | - 5,6 | - 1,2 | 6 042 034 | 6 473 590 | 7,1 |
| DH | Herstellung von Gummi- und Kunststoffwaren | 203 290 | 0,1 | 6,9 | 1 643 231 | 1 792 627 | 9,1 |
| DI | Glasgewerbe, Herstellung von Keramik, Verarbeitung von Steinen und Erden | 127 232 | - 7,7 | - 8,2 | 1 088 302 | 1 154 557 | 6,1 |
| DJ | Metallerzeugung und -bearbeitung, Herstellung von Metallerzeugnissen | 367 386 | - 1,5 | 2,7 | 3 020 957 | 3 347 192 | 10,8 |
| DK | Maschinenbau | 226 112 | 2,8 | 14,4 | 1 614 824 | 1 925 524 | 19,2 |
| DL | Herstellung von Büromaschinen, Datenverarbeitungsgeräten und -einrichtungen; Elektrotechnik, Feinmechanik und Optik | 155 991 | - 4,0 | 4,2 | 1 312 715 | 1 439 956 | 9,7 |
| DM | Fahrzeugbau | 503 922 | 15,1 | - 1,3 | 4 040 899 | 4 205 480 | 4,1 |
| DN | Herstellung von Möbeln, Schmuck, Musikinstrumenten, Sportgeräten, Spielwaren und sonstigen Erzeugnissen; Recycling | 70 165 | 36,8 | 8,7 | 499 509 | 523 584 | 4,8 |

1) Ohne Umsatzsteuer.

2. Betriebe, Beschäftigte, Arbeitsstunden, Entgelte und Umsatz im September 2007 nach Wirtschaftszweigen

| Wirtschaftszweig | September 2007 | Veränderung in % September 2007 | | Januar - September | | |
|------------------|----------------|------------------------------------|----------------|--------------------|------|------------------|
| | | August 2007 | September 2006 | 2006 | 2007 | Veränderung in % |

Auslandsumsatz insgesamt (1 000 EUR) ¹⁾

| | | | | | | | |
|------|---|-----------|--------|------|------------|------------|------|
| C+D | Verarbeitendes Gewerbe sowie Bergbau und Gewinnung von Steinen und Erden | 3 178 560 | 3,4 | 9,8 | 25 453 908 | 28 593 557 | 12,3 |
| A/EN | Vorleistungsgüterproduzenten und Energie | 1 718 780 | - 0,3 | 4,5 | 14 697 688 | 16 278 152 | 10,8 |
| B | Investitionsgüterproduzenten | 1 002 056 | 1,4 | 17,2 | 7 653 776 | 9 010 164 | 17,7 |
| GG | Gebrauchsgüterproduzenten | 43 561 | - 5,7 | 2,6 | 315 538 | 330 035 | 4,6 |
| VG | Verbrauchsgüterproduzenten | 414 164 | 31,3 | 17,2 | 2 786 906 | 2 975 206 | 6,8 |
| C | Bergbau und Gewinnung von Steinen und Erden | . | . | . | . | . | . |
| D | Verarbeitendes Gewerbe | . | . | . | . | . | . |
| DA | Ernährungsgewerbe und Tabakverarbeitung | 86 050 | - 8,3 | 7,5 | 718 448 | 793 045 | 10,4 |
| DB | Textil- und Bekleidungsgewerbe | 22 025 | 38,9 | . | . | 129 469 | . |
| DC | Ledergewerbe | 19 059 | 9,9 | . | . | 147 919 | . |
| DD | Holzgewerbe (ohne Herstellung von Möbeln) | 30 749 | 53,2 | 49,3 | 170 766 | 231 619 | 35,6 |
| DE | Papier-, Verlags- und Druckgewerbe | 82 365 | - 0,1 | 4,7 | 667 910 | 733 956 | 9,9 |
| DF | Kokerei, Mineralölverarbeitung, Herstellung und Verarbeitung von Spalt- und Brutstoffen | . | . | . | 19 336 | . | . |
| DG | Herstellung von chemischen Erzeugnissen | 1 265 830 | 4,6 | 2,7 | 10 914 125 | 11 659 906 | 6,8 |
| DH | Herstellung von Gummi- und Kunststoffwaren | 196 746 | 6,2 | 9,3 | 1 531 753 | 1 749 329 | 14,2 |
| DI | Glasgewerbe, Herstellung von Keramik, Verarbeitung von Steinen und Erden | 81 462 | 2,2 | 8,7 | 629 497 | 741 078 | 17,7 |
| DJ | Metallerzeugung und -bearbeitung, Herstellung von Metallerzeugnissen | 310 440 | 4,6 | 15,5 | 2 411 942 | 2 730 863 | 13,2 |
| DK | Maschinenbau | 388 707 | - 2,8 | 19,2 | 2 979 347 | 3 691 174 | 23,9 |
| DL | Herstellung von Büromaschinen, Datenverarbeitungsgeräten und -einrichtungen; Elektrotechnik, Feinmechanik und Optik | 66 064 | - 17,4 | 4,3 | 553 512 | 634 390 | 14,6 |
| DM | Fahrzeugbau | 573 444 | 4,5 | 17,0 | 4 328 055 | 4 933 893 | 14,0 |
| DN | Herstellung von Möbeln, Schmuck, Musikinstrumenten, Sportgeräten, Spielwaren und sonstigen Erzeugnissen; Recycling | 48 712 | 33,1 | 31,1 | 270 797 | 346 597 | 28,0 |

Auslandsumsatz mit der Eurozone (1 000 EUR) ¹⁾

| | | | | | | | |
|------|---|-----------|--------|--------|------------|------------|-------|
| C+D | Verarbeitendes Gewerbe sowie Bergbau und Gewinnung von Steinen und Erden | 1 656 003 | 13,2 | 7,1 | 13 180 110 | 14 621 095 | 10,9 |
| A/EN | Vorleistungsgüterproduzenten und Energie | 827 128 | 5,2 | 2,9 | 7 034 932 | 7 948 339 | 13,0 |
| B | Investitionsgüterproduzenten | 458 789 | 13,6 | 10,5 | 3 659 122 | 4 041 815 | 10,5 |
| GG | Gebrauchsgüterproduzenten | 27 024 | 8,1 | - 12,5 | 211 842 | 200 949 | - 5,1 |
| VG | Verbrauchsgüterproduzenten | 343 062 | 38,7 | 15,6 | 2 274 214 | 2 429 992 | 6,8 |
| C | Bergbau und Gewinnung von Steinen und Erden | . | . | . | 8 986 | . | . |
| D | Verarbeitendes Gewerbe | . | . | . | 13 171 123 | . | . |
| DA | Ernährungsgewerbe und Tabakverarbeitung | 64 373 | - 5,5 | 8,5 | 548 827 | 619 494 | 12,9 |
| DB | Textil- und Bekleidungsgewerbe | 14 923 | 51,2 | . | . | 86 023 | . |
| DC | Ledergewerbe | 10 753 | 3,2 | . | . | 91 519 | . |
| DD | Holzgewerbe (ohne Herstellung von Möbeln) | 18 970 | 33,7 | 50,0 | 116 138 | 161 076 | 38,7 |
| DE | Papier-, Verlags- und Druckgewerbe | 62 008 | 4,6 | 11,6 | 465 926 | 535 248 | 14,9 |
| DF | Kokerei, Mineralölverarbeitung, Herstellung und Verarbeitung von Spalt- und Brutstoffen | . | . | . | 19 336 | . | . |
| DG | Herstellung von chemischen Erzeugnissen | . | . | . | . | . | . |
| DH | Herstellung von Gummi- und Kunststoffwaren | 117 842 | 11,5 | 2,2 | 956 427 | 1 064 892 | 11,3 |
| DI | Glasgewerbe, Herstellung von Keramik, Verarbeitung von Steinen und Erden | 44 567 | 7,7 | - 2,5 | 362 456 | 392 206 | 8,2 |
| DJ | Metallerzeugung und -bearbeitung, Herstellung von Metallerzeugnissen | 165 946 | 16,1 | 14,2 | 1 234 950 | 1 448 380 | 17,3 |
| DK | Maschinenbau | 178 356 | 5,6 | 30,7 | 1 378 918 | 1 688 411 | 22,4 |
| DL | Herstellung von Büromaschinen, Datenverarbeitungsgeräten und -einrichtungen; Elektrotechnik, Feinmechanik und Optik | 37 814 | - 14,6 | - 10,5 | 347 276 | 380 950 | 9,7 |
| DM | Fahrzeugbau | 252 809 | 20,8 | 1,6 | 2 033 795 | 2 099 055 | 3,2 |
| DN | Herstellung von Möbeln, Schmuck, Musikinstrumenten, Sportgeräten, Spielwaren und sonstigen Erzeugnissen; Recycling | 37 387 | 29,3 | 22,8 | 212 576 | 275 040 | 29,4 |

1) Ohne Umsatzsteuer.

3. Exportquote im September 2007 nach Wirtschaftszweigen

| Wirtschaftszweig | September 2007 | Januar - September | |
|------------------|-------------------|--------------------|------|
| | | 2006 | 2007 |

Exportquote (%)

| | | | | |
|------|---|------|------|------|
| C+D | Verarbeitendes Gewerbe sowie Bergbau und Gewinnung von Steinen und Erden | 50,4 | 49,6 | 50,5 |
| A/EN | Vorleistungsgüterproduzenten und Energie | 53,8 | 53,9 | 54,1 |
| B | Investitionsgüterproduzenten | 54,0 | 53,4 | 55,4 |
| GG | Gebrauchsgüterproduzenten | 36,1 | 32,5 | 35,1 |
| VG | Verbrauchsgüterproduzenten | 36,7 | 31,9 | 32,0 |
| C | Bergbau und Gewinnung von Steinen und Erden | . | . | . |
| D | Verarbeitendes Gewerbe | . | . | . |
| DA | Ernährungsgewerbe und Tabakverarbeitung | 16,2 | 16,1 | 16,3 |
| DB | Textil- und Bekleidungsgewerbe | 44,7 | . | 39,0 |
| DC | Ledergewerbe | 43,9 | . | 40,2 |
| DD | Holzgewerbe (ohne Herstellung von Möbeln) | 28,6 | 22,0 | 27,1 |
| DE | Papier-, Verlags- und Druckgewerbe | 27,5 | 27,5 | 27,7 |
| DF | Kokerei, Mineralölverarbeitung, Herstellung und Verarbeitung von Spalt- und Brutstoffen | . | . | . |
| DG | Herstellung von chemischen Erzeugnissen | 65,5 | 64,4 | 64,3 |
| DH | Herstellung von Gummi- und Kunststoffwaren | 49,2 | 48,2 | 49,4 |
| DI | Glasgewerbe, Herstellung von Keramik, Verarbeitung von Steinen und Erden | 39,0 | 36,6 | 39,1 |
| DJ | Metallerzeugung und -bearbeitung, Herstellung von Metallerzeugnissen | 45,8 | 44,4 | 44,9 |
| DK | Maschinenbau | 63,2 | 64,9 | 65,7 |
| DL | Herstellung von Büromaschinen, Datenverarbeitungsgeräten und -einrichtungen; Elektrotechnik, Feinmechanik und Optik | 29,8 | 29,7 | 30,6 |
| DM | Fahrzeugbau | 53,2 | 51,7 | 54,0 |
| DN | Herstellung von Möbeln, Schmuck, Musikinstrumenten, Sportgeräten, Spielwaren und sonstigen Erzeugnissen; Recycling | 41,0 | 35,2 | 39,8 |

4. Betriebe, Beschäftigte, Arbeitsstunden, Entgelte und Umsatz im September 2007 nach Industrie- und Handelskammerbezirken

| Verwaltungsbezirk | Betriebe | Beschäftigte | Geleist. Arbeitsstunden | Entgelte | Umsatz ¹⁾ | | | Exportquote |
|-------------------------------------|----------|--------------|-------------------------|-----------|----------------------|------------------|-----------------|-------------|
| | | | | | insgesamt | je Beschäftigten | Auslands-umsatz | |
| | Anzahl | | 1 000 | 1 000 EUR | | EUR | 1 000 EUR | % |
| Rheinland-Pfalz | 1 026 | 248 245 | 31 168 | 787 187 | 6 302 001 | 25 386 | 3 178 560 | 50,4 |
| Kreisfreie Städte | 240 | 94 894 | 11 773 | 345 905 | 2 691 514 | 28 363 | 1 539 204 | 57,2 |
| Landkreise | 786 | 153 351 | 19 395 | 441 282 | 3 610 486 | 23 544 | 1 639 356 | 45,4 |
| Industrie- und Handelskammerbezirke | | | | | | | | |
| Koblenz | 483 | 87 634 | 11 027 | 241 533 | 1 757 793 | 20 058 | 774 138 | 44,0 |
| Trier | 155 | 28 875 | 3 778 | 79 254 | 649 391 | 22 490 | 213 396 | 32,9 |
| Rheinhausen | 92 | 25 663 | 3 339 | 90 138 | 648 208 | 25 258 | 283 279 | 43,7 |
| Pfalz | 296 | 106 073 | 13 024 | 376 263 | 3 246 609 | 30 607 | 1 907 747 | 58,8 |

1) Ohne Umsatzsteuer.