



Herausgeber:

Statistisches Landesamt  
Rheinland-Pfalz

Mainzer Straße 14-16  
56130 Bad Ems

Telefon 02603 71-0

Telefax 02603 71-3150

E-Mail [poststelle@statistik.rlp.de](mailto:poststelle@statistik.rlp.de)

Internet [www.statistik.rlp.de](http://www.statistik.rlp.de)

Kennziffer: E I - m 08/07

Oktober 2007

Bestellnr.: E1023 200708

## Verarbeitendes Gewerbe sowie Bergbau und Gewinnung von Steinen und Erden im August 2007

Ergebnisse des Monatsberichts für Betriebe mit 50 und mehr Beschäftigten

## Inhalt

	Seite
<b>Vorbemerkungen</b> .....	3
<b>Definitionen</b> .....	3
<b>Systematiken</b> .....	4
<b>Tabellenteil</b>	
1. Betriebe, Beschäftigte, Arbeitsstunden, Entgelte und Umsatz 2001 bis 2007 .....	5
2. Betriebe, Beschäftigte, Arbeitsstunden, Entgelte und Umsatz im August 2007 nach Wirtschaftszweigen .....	7
3. Exportquote im August 2007 nach Wirtschaftszweigen .....	11
4. Betriebe, Beschäftigte, Arbeitsstunden, Entgelte und Umsatz im August 2007 nach Industrie- und Handelskammerbezirken .....	11
<b>Schaubilder</b>	
Entwicklung ausgewählter Merkmale im verarbeitenden Gewerbe sowie im Bergbau und der Gewinnung von Steinen und Erden 2006 und 2007 nach Monaten .....	6

### Zeichenerklärung (nach DIN 55301)

0	weniger als die Hälfte von 1 in der letzten besetzten Stelle, jedoch mehr als nichts
-	nichts vorhanden (genau Null)
...	Angabe fällt später an
/	keine Angabe, da Zahlenwert nicht sicher genug
.	Zahlenwert unbekannt oder geheim zu halten
x	Tabellenfach gesperrt, weil Aussage nicht sinnvoll
p	vorläufige Zahl
r	berichtigte Zahl
s	geschätzte Zahl

Geringfügige Abweichungen in den Summen sind auf Runden der Zahlen zurückzuführen.  
Abweichungen gegenüber früheren Veröffentlichungen erklären sich durch inzwischen vorgenommene Korrekturen.

## Vorbemerkungen

### Ziel der Statistik

Die monatlichen Erhebungen stellen kurzfristig Daten über die konjunkturelle Entwicklung des verarbeitenden Gewerbes sowie des Bergbaus und der Gewinnung von Steinen und Erden in wirtschaftssystematischer und regionaler Gliederung zur Verfügung. Die Ergebnisse der Statistik sind wichtiges Material für die Arbeiten der gesetzgebenden Körperschaften, der Bundes- und Landesregierungen, der Verbände, Kammern sowie sonstigen Institutionen und bilden eine unentbehrliche Grundlage für zahlreiche wirtschaftspolitische Entscheidungen.

### Rechtsgrundlage

Rechtsgrundlage für die Erhebungen im verarbeitenden Gewerbe ist das Gesetz über die Statistik im Produzierenden Gewerbe (ProdGewStatG) in der Fassung der Bekanntmachung vom 21. März 2002 (BGBl. I S. 1181), zuletzt geändert durch Artikel 10 des Gesetzes vom 22. August 2006 (BGBl. I S. 1970) in Verbindung mit dem Gesetz über die Statistik für Bundeszwecke (Bundesstatistikgesetz - BStatG) vom 22. Januar 1987 (BGBl. I S. 462, 565), zuletzt geändert durch Artikel 2 des Gesetzes vom 9. Juni 2005 (BGBl. I S. 1534).

### Berichtskreis

Der Berichtskreis umfasst die Einbetriebsunternehmen des verarbeitenden Gewerbes mit im Allgemeinen 50 und mehr tätigen Personen sowie alle produzierenden Betriebe – unabhängig von der Beschäftigtenzahl – von Mehrbetriebsunternehmen des produzierenden Gewerbes mit im Allgemeinen 50 und mehr tätigen Personen. Um den Bereich des verarbeitenden Gewerbes sowie des Bergbaus und die Gewinnung von Steinen und Erden in der Gliederung nach örtlichen Einheiten weitgehend abzudecken, werden zusätzlich alle Betriebe mit wirtschaftlichem Schwerpunkt im verarbeitenden Gewerbe mit im Allgemeinen 50 tätigen Personen und mehr von Mehrbetriebsunternehmen außerhalb des produzierenden Gewerbes in die Berichterstattung einbezogen.

### Methodische Hinweise

Bei Betrieben werden die Merkmale "Beschäftigte" und "Umsatz" nach fachlichen Betriebsteilen erhoben und sowohl für Betriebe als auch für fachliche Betriebsteile aufbereitet. Die übrigen in der Veröffentlichung nachgewiesenen Merkmale werden nur für den gesamten Betrieb (einschließlich der sonstigen Betriebsteile) erhoben. Hinsichtlich der Darstellung der Ergebnisse für Betriebe wird bei Beschäftigten, Umsätzen und Auftragseingängen zwischen einem Nachweis nach hauptbeteiligten und beteiligten Wirtschaftszweigen unterschieden. Beim Nachweis nach hauptbeteiligten Wirtschaftszweigen werden alle Angaben eines kombinierten Betriebes (örtliche Einheit mit Betriebsteilen in mehreren Wirtschaftszweigen) unter dem Wirtschaftszweig nachgewiesen, bei dem - gemessen an der Zahl der Beschäftigten - der Schwerpunkt des Unternehmens liegt. Eine Ausnahme bildet das Verlagsgewerbe. Hier wird die Verteilung der Umsätze zugrunde gelegt.

## Definitionen

### Auslandsumsatz

Direkte Lieferungen und Leistungen an Empfänger, die im Ausland ansässig sind, sowie Lieferungen an Exporteure, die die bestellten Waren ohne Be- und Verarbeitung in das Ausland ausführen. Nach der ab 1968 geltenden gesetzlichen Regelung sind Auslandsumsätze von der Umsatzsteuer (Mehrwertsteuer) befreit.

### Auslandsumsatz mit der Eurozone

Als Auslandsumsatz mit der Eurozone gilt der Umsatz mit Staaten der Eurozone, d.h., mit Belgien, Finnland, Frankreich, Griechenland, Irland, Italien, Luxemburg, den Niederlanden, Österreich, Portugal, Slowenien und Spanien.

### Beschäftigte

Alle Personen, die am Ende des Monats in einem arbeitsrechtlichen Verhältnis zum Betrieb stehen, tätige Inhaber und Mitinhaber sowie unbezahlt mithelfende Familienangehörige, soweit sie mindestens 1/3 der üblichen Arbeitszeit im Betrieb tätig sind.

**Betrieb**

Örtlich getrennte Niederlassung von Unternehmen, einschließlich der Verwaltungs-, Reparatur-, Montage- und Hilfsbetriebe, die mit dem meldenden Betrieb örtlich verbunden sind oder in dessen Nähe liegen. Örtlich getrennte Hauptverwaltungen der Unternehmen werden im verarbeitenden Gewerbe sowie Bergbau und Gewinnung von Steinen und Erden ebenfalls als eigenständige Betriebe erfasst. Die Merkmalswerte sind für den gesamten Betrieb zu melden und schließen auch die nichtproduzierenden Teile ein.

**Entgelte**

Die Entgelte entsprechen der Bruttolohn- und -gehaltssumme. Dies ist die Bruttosumme ohne Arbeitgeberanteil zur Sozialversicherung, jedoch einschließlich Lohn- und Gehaltszuschläge (auch Gratifikationen, Erfindergelder sowie Provisionen, Tantiemen usw.), Vergütungen für gewerblich und kaufmännisch Auszubildende. Nicht erfasst werden allgemeine soziale Aufwendungen sowie Vergütungen, die als Spesenersatz anzusehen sind.

**Exportquote**

Anteil des Auslandsumsatzes am Gesamtumsatz.

**Geleistete Arbeitsstunden**

Sind die tatsächlich geleisteten Stunden (nicht die bezahlten) aller tätigen Personen (Lohn- und Gehaltsempfänger). Da bis zum Jahr 2002 die tatsächlich geleisteten Arbeiterstunden erhoben wurden, ist der Vorjahresvergleich nicht möglich.

**Gesamtumsatz**

Umsatz aus Eigenerzeugung, baugewerblicher Umsatz sowie Umsatz aus Handelsware und sonstigen nicht-industriellen Tätigkeiten (wie Erlöse aus Vermietung und Verpachtung, Provisionseinnahmen, Erlöse aus Transportleistungen für Dritte und aus dem Verkauf von eigenen landwirtschaftlichen Erzeugnissen). Als Umsatz gilt die Summe der Rechnungsendbeträge (ohne Umsatzsteuer) einschließlich etwa darin enthaltener Verbrauchsteuern sowie der Kosten für Fracht, Transportversicherung, Porto, Verpackung und Spesen, auch wenn diese gesondert in Rechnung gestellt werden. Außerordentliche und betriebsfremde Erträge aus dem Verkauf von Anlagegütern, aus der Verpachtung von Grundstücken, Zinsen, Dividenden u. dgl. sind nicht im Umsatz enthalten.

## Systematiken

Die Darstellung der Ergebnisse erfolgt in der Gliederung der Klassifikation der **Wirtschaftszweige, Ausgabe 2003 (WZ 2003)**. Mit Beginn des Jahres 2003 trat diese neue Klassifikation in Kraft. Sie ist in allen Mitgliedstaaten der Europäischen Union sowohl für die Erhebung als auch für die Darstellung der statistischen Daten bindend.

## Veröffentlichungen

Ergebnisse für das Bundesgebiet über den Bereich verarbeitendes Gewerbe sowie Bergbau und Gewinnung von Steinen und Erden werden vom Statistischen Bundesamt in der Fachserie 4, Reihe 4 veröffentlicht.

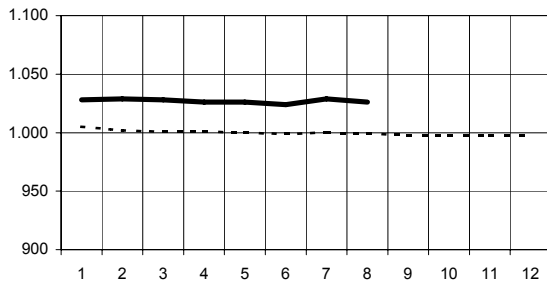
# 1. Betriebe, Beschäftigte, Arbeitsstunden, Entgelte und Umsatz 2001 bis 2007

Jahr  Monat	Betriebe	Beschäftigte	Geleistete	Entgelte	Umsatz <sup>3)</sup>			Export- quote	
			Arbeits-  stunden <sup>2)</sup>		insgesamt	darunter Auslandsumsatz			
						insgesamt	mit der Eurozone		
	Anzahl <sup>1)</sup>	1 000	1 000 EUR			%			
2001	1 101	267 982	263 178	9 850 741	57 586 722	25 439 037	25 439 037	44,2	
2002	1 072	262 666	253 721	9 747 371	57 885 230	26 447 609	26 447 609	45,7	
2003	1 050	254 821	384 509	9 740 733	58 530 149	27 454 481	14 978 995	46,9	
2004	1 043	250 656	380 872	9 716 441	61 746 812	29 475 614	15 473 487	47,7	
2005	1 027	245 017	373 857	9 713 001	65 195 493	31 755 726	15 971 759	48,7	
2006	998	242 731	370 749	9 763 262	69 288 015	34 209 988	17 680 027	49,4	
2004	Januar	1 045	251 116	31 770	776 819	4 442 974	2 115 689	1 179 011	47,6
	Februar	1 045	250 120	31 062	756 946	4 799 294	2 239 104	1 291 461	46,7
	März	1 041	249 964	34 678	769 399	5 662 268	2 679 321	1 474 218	47,3
	April	1 039	249 367	31 869	791 171	5 118 216	2 420 857	1 317 309	47,3
	Mai	1 042	249 080	30 645	887 287	4 988 427	2 398 910	1 333 209	48,1
	Juni	1 042	248 970	32 000	838 101	5 408 740	2 595 196	1 396 656	48,0
	Juli	1 042	249 280	31 842	771 452	5 122 137	2 463 148	1 237 742	48,1
	August	1 043	250 435	29 561	751 295	4 847 536	2 286 957	1 077 628	47,2
	September	1 043	250 656	32 206	757 246	5 403 844	2 564 463	1 324 914	47,5
	Oktober	1 043	249 280	31 958	773 136	5 243 881	2 524 820	1 277 795	48,1
	November	1 042	248 862	32 924	1 060 741	5 433 549	2 639 821	1 330 514	48,6
	Dezember	1 042	247 615	30 357	782 848	5 275 944	2 547 329	1 233 031	48,3
2005	Januar	1 035	246 951	31 514	751 153	4 863 116	2 417 968	1 302 393	49,7
	Februar	1 035	245 565	30 647	738 276	5 056 706	2 482 970	1 282 016	49,1
	März	1 031	244 815	31 440	755 774	5 579 147	2 732 967	1 399 425	49,0
	April	1 031	244 243	32 530	782 977	5 513 981	2 723 374	1 361 053	49,4
	Mai	1 033	244 009	30 121	969 531	5 524 536	2 701 344	1 319 419	48,9
	Juni	1 030	244 033	32 690	831 224	5 938 457	2 922 260	1 430 693	49,2
	Juli	1 030	244 336	31 268	755 629	5 273 723	2 535 668	1 306 313	48,1
	August	1 028	245 156	30 190	753 821	5 122 306	2 462 731	1 176 849	48,1
	September	1 027	245 017	31 430	751 254	5 733 839	2 869 121	1 402 035	50,0
	Oktober	1 026	243 732	30 617	776 949	5 321 358	2 536 674	1 280 705	47,7
	November	1 026	243 201	32 017	1 058 560	5 658 906	2 704 939	1 398 998	47,8
	Dezember	1 026	242 301	29 393	787 853	5 609 417	2 665 708	1 311 861	47,5
2006	Januar	1 005	239 773	31 381	745 370	5 061 525	2 540 037	1 327 885	50,2
	Februar	1 002	238 729	30 079	738 028	5 295 497	2 585 942	1 353 772	48,8
	März	1 001	238 953	33 140	754 883	6 234 711	3 082 096	1 576 887	49,4
	April	1 001	239 089	29 236	780 385	5 379 626	2 669 991	1 392 380	49,6
	Mai	1 000	238 816	31 695	1 009 210	6 139 668	3 115 815	1 580 378	50,7
	Juni	999	239 324	30 772	839 480	5 903 369	3 006 431	1 591 970	50,9
	Juli	1 000	240 636	30 291	760 634	5 669 712	2 842 738	1 464 885	50,1
	August	999	242 435	29 996	759 883	5 652 744	2 714 771	1 345 170	48,0
	September	998	242 731	31 110	753 598	5 954 273	2 896 086	1 546 783	48,6
	Oktober	998	242 520	31 533	762 440	5 983 638	2 955 419	1 581 903	49,4
	November	998	242 513	32 467	1 063 955	6 287 169	3 095 125	1 642 360	49,2
	Dezember	998	242 024	29 051	795 396	5 726 084	2 705 537	1 275 654	47,2
2007	Januar	1 028	244 055	32 411	768 879	5 812 308	2 916 392	1 538 824	50,2
	Februar	1 029	244 070	30 875	765 504	5 987 724	2 972 082	1 562 626	49,6
	März	1 028	244 166	32 781	793 167	6 813 038	3 427 464	1 753 338	50,3
	April	1 026	244 044	30 580	831 230	6 118 806	3 106 298	1 616 345	50,8
	Mai	1 026	244 333	31 483	1 066 536	6 491 187	3 357 038	1 680 076	51,7
	Juni	1 024	244 974	31 035	821 184	6 521 118	3 328 336	1 743 913	51,0
	Juli	1 029	247 297	31 116	793 414	6 349 531	3 233 218	1 607 648	50,9
	August	1 026	248 799	31 608	804 965	6 192 820	3 074 170	1 462 321	49,6

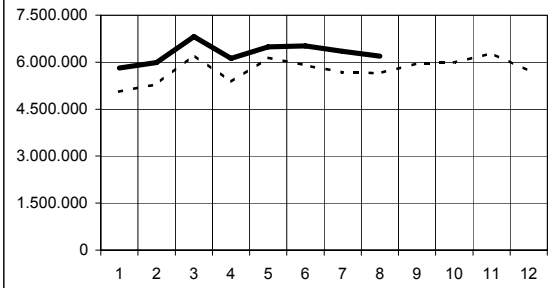
1) Monat = am Ende des Monats; Jahr = Ende September. - 2) Bis 2002 geleistete Arbeiterstunden, ab 2003 geleistete Arbeitsstunden aller Lohn- und Gehaltsempfänger. - 3) Ohne Umsatzsteuer.

Entwicklung ausgewählter Merkmale im verarbeitenden Gewerbe sowie im Bergbau und der Gewinnung von Steinen und Erden 2006 und 2007 nach Monaten

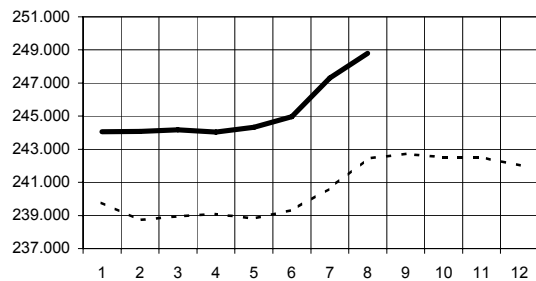
Betriebe (Anzahl)



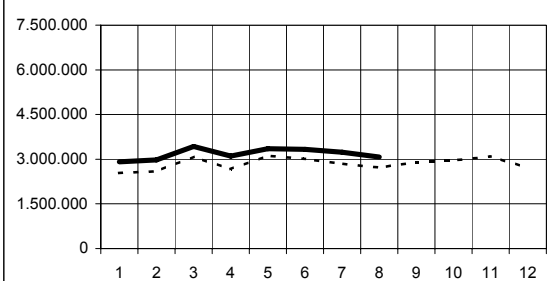
Gesamtumsatz in 1 000 EUR



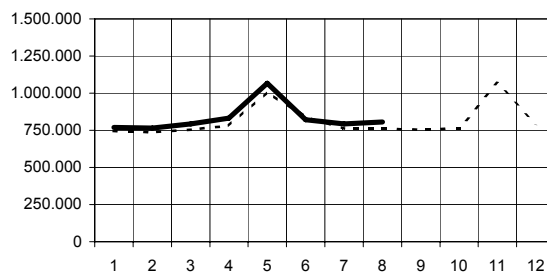
Beschäftigte (Anzahl)



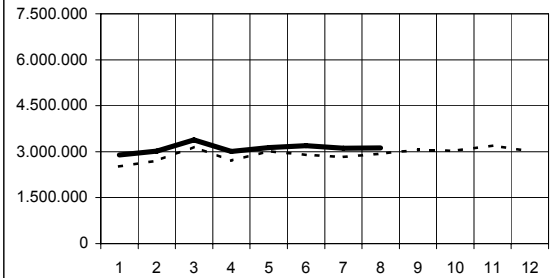
Auslandsumsatz in 1 000 EUR



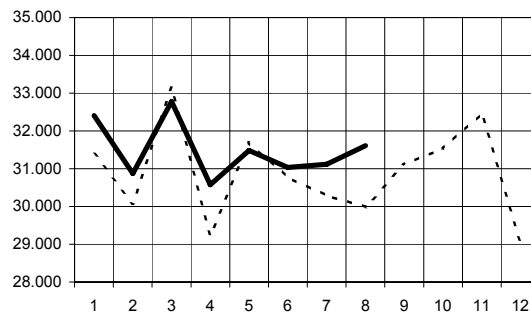
Entgelte in 1 000 EUR



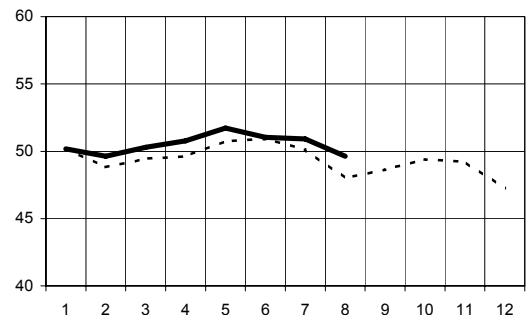
Inlandsumsatz in 1 000 EUR



Geleistete Arbeitsstunden in 1 000



Exportquote in %



Legende: --- 2006 — 2007

## 2. Betriebe, Beschäftigte, Arbeitsstunden, Entgelte und Umsatz im August 2007 nach Wirtschaftszweigen

Wirtschaftszweig	August 2007	Veränderung in % August 2007		Januar - August		
		Juli 2007	August 2006	2006	2007	Veränderung in %

### Betriebe (Anzahl) <sup>1)</sup>

C+D	Verarbeitendes Gewerbe sowie Bergbau und Gewinnung von Steinen und Erden	1 026	- 0,3	2,7	1 001	1 027	2,6
A/EN	Vorleistungsgüterproduzenten und Energie	465	0,0	3,1	451	465	3,1
B	Investitionsgüterproduzenten	292	0,0	2,8	285	293	2,8
GG	Gebrauchsgüterproduzenten	37	- 5,1	0,0	37	38	2,7
VG	Verbrauchsgüterproduzenten	232	- 0,4	2,2	228	231	1,3
C	Bergbau und Gewinnung von Steinen und Erden	4	0,0	- 20,0	5	4	- 20,0
D	Verarbeitendes Gewerbe	1 022	- 0,3	2,8	996	1 023	2,7
DA	Ernährungsgewerbe und Tabakverarbeitung	128	- 0,8	4,1	124	128	3,2
DB	Textil- und Bekleidungsgewerbe	13	0,0	- 7,1	14	13	- 7,1
DC	Ledergewerbe	20	0,0	- 4,8	21	20	- 4,8
DD	Holzgewerbe (ohne Herstellung von Möbeln)	33	0,0	- 2,9	34	33	- 2,9
DE	Papier-, Verlags- und Druckgewerbe	94	0,0	3,3	90	94	4,4
DF	Kokerei, Mineralölverarbeitung, Herstellung und Verarbeitung von Spalt- und Brutstoffen	3	0,0	x	1	3	x
DG	Herstellung von chemischen Erzeugnissen	65	0,0	- 4,4	67	65	- 3,0
DH	Herstellung von Gummi- und Kunststoffwaren	94	0,0	6,8	89	94	5,6
DI	Glasgewerbe, Herstellung von Keramik, Verarbeitung von Steinen und Erden	83	0,0	1,2	82	83	1,2
DJ	Metallerzeugung und -bearbeitung, Herstellung von Metallerzeugnissen	156	0,0	4,0	152	157	3,3
DK	Maschinenbau	161	0,0	2,5	157	161	2,5
DL	Herstellung von Büromaschinen, Datenverarbeitungsgeräten und -einrichtungen; Elektrotechnik, Feinmechanik und Optik	88	0,0	10,0	80	87	8,8
DM	Fahrzeugbau	51	0,0	- 1,9	52	51	- 1,9
DN	Herstellung von Möbeln, Schmuck, Musikinstrumenten, Sportgeräten, Spielwaren und sonstigen Erzeugnissen; Recycling	33	- 5,7	0,0	33	34	3,0

### Beschäftigte (Anzahl) <sup>1)</sup>

C+D	Verarbeitendes Gewerbe sowie Bergbau und Gewinnung von Steinen und Erden	248 799	0,6	2,6	239 719	245 217	2,3
A/EN	Vorleistungsgüterproduzenten und Energie	123 346	0,4	1,6	120 066	122 336	1,9
B	Investitionsgüterproduzenten	72 033	1,0	5,0	67 559	70 120	3,8
GG	Gebrauchsgüterproduzenten	6 738	- 0,1	- 0,7	6 755	6 778	0,3
VG	Verbrauchsgüterproduzenten	46 682	0,6	2,1	45 340	45 984	1,4
C	Bergbau und Gewinnung von Steinen und Erden	292	0,0	- 13,4	327	289	- 11,6
D	Verarbeitendes Gewerbe	248 507	0,6	2,6	239 393	244 928	2,3
DA	Ernährungsgewerbe und Tabakverarbeitung	22 884	0,6	3,1	21 718	22 431	3,3
DB	Textil- und Bekleidungsgewerbe	.	.	.	1 917	.	.
DC	Ledergewerbe	2 685	0,3	- 3,5	2 773	2 658	- 4,1
DD	Holzgewerbe (ohne Herstellung von Möbeln)	5 235	- 0,6	- 2,6	5 245	5 293	0,9
DE	Papier-, Verlags- und Druckgewerbe	14 975	1,1	1,9	14 603	14 773	1,2
DF	Kokerei, Mineralölverarbeitung, Herstellung und Verarbeitung von Spalt- und Brutstoffen	.	.	.	213	.	.
DG	Herstellung von chemischen Erzeugnissen	52 756	0,1	- 0,7	53 249	52 699	- 1,0
DH	Herstellung von Gummi- und Kunststoffwaren	20 316	- 0,2	4,3	19 318	20 103	4,1
DI	Glasgewerbe, Herstellung von Keramik, Verarbeitung von Steinen und Erden	13 953	0,6	3,9	13 193	13 721	4,0
DJ	Metallerzeugung und -bearbeitung, Herstellung von Metallerzeugnissen	32 124	0,8	4,4	30 268	31 582	4,3
DK	Maschinenbau	31 619	1,8	6,5	29 198	30 741	5,3
DL	Herstellung von Büromaschinen, Datenverarbeitungsgeräten und -einrichtungen; Elektrotechnik, Feinmechanik und Optik	14 359	0,7	3,8	13 624	14 172	4,0
DM	Fahrzeugbau	29 814	0,4	3,0	28 419	28 906	1,7
DN	Herstellung von Möbeln, Schmuck, Musikinstrumenten, Sportgeräten, Spielwaren und sonstigen Erzeugnissen; Recycling	5 528	- 0,2	- 2,8	5 656	5 614	- 0,7

1) Monat = am Ende des Monats; Zeitraum = Monatsdurchschnitt

## 2. Betriebe, Beschäftigte, Arbeitsstunden, Entgelte und Umsatz im August 2007 nach Wirtschaftszweigen

Wirtschaftszweig	August 2007	Veränderung in % August 2007		Januar - August		
		Juli 2007	August 2006	2006	2007	Veränderung in %

### Geleistete Arbeitsstunden (1 000)

C+D	Verarbeitendes Gewerbe sowie Bergbau und Gewinnung von Steinen und Erden	31 608	1,6	5,4	246 589	251 888	2,1
A/EN	Vorleistungsgüterproduzenten und Energie	15 627	1,1	5,4	123 164	124 951	1,5
B	Investitionsgüterproduzenten	9 076	0,1	5,9	70 460	73 289	4,0
GG	Gebrauchsgüterproduzenten	866	9,9	4,9	6 884	6 962	1,1
VG	Verbrauchsgüterproduzenten	6 040	4,0	4,5	46 080	46 685	1,3
C	Bergbau und Gewinnung von Steinen und Erden	39	- 2,3	- 22,1	381	300	- 21,3
D	Verarbeitendes Gewerbe	31 569	1,6	5,4	246 207	251 588	2,2
DA	Ernährungsgewerbe und Tabakverarbeitung	2 981	4,9	4,5	22 363	22 961	2,7
DB	Textil- und Bekleidungsgewerbe	.	.	.	2 084	.	.
DC	Ledergewerbe	387	0,1	- 1,9	3 032	2 960	- 2,4
DD	Holzgewerbe (ohne Herstellung von Möbeln)	720	6,6	- 3,2	5 745	5 655	- 1,6
DE	Papier-, Verlags- und Druckgewerbe	1 822	2,6	3,0	14 056	14 256	1,4
DF	Kokerei, Mineralölverarbeitung, Herstellung und Verarbeitung von Spalt- und Brutstoffen	.	.	.	253	.	.
DG	Herstellung von chemischen Erzeugnissen	6 563	0,9	8,9	53 425	52 893	- 1,0
DH	Herstellung von Gummi- und Kunststoffwaren	2 684	1,6	5,1	20 431	21 164	3,6
DI	Glasgewerbe, Herstellung von Keramik, Verarbeitung von Steinen und Erden	1 939	3,2	6,1	14 777	15 252	3,2
DJ	Metallerzeugung und -bearbeitung, Herstellung von Metallerzeugnissen	3 921	0,3	4,4	29 761	31 035	4,3
DK	Maschinenbau	4 247	1,0	8,5	31 790	33 737	6,1
DL	Herstellung von Büromaschinen, Datenverarbeitungsgeräten und -einrichtungen; Elektrotechnik, Feinmechanik und Optik	1 939	1,6	6,3	14 491	15 330	5,8
DM	Fahrzeugbau	3 392	- 0,9	1,6	28 305	28 213	- 0,3
DN	Herstellung von Möbeln, Schmuck, Musikinstrumenten, Sportgeräten, Spielwaren und sonstigen Erzeugnissen; Recycling	682	7,6	1,1	5 693	5 727	0,6

### Entgelte (1 000 EUR)

C+D	Verarbeitendes Gewerbe sowie Bergbau und Gewinnung von Steinen und Erden	804 965	1,5	5,9	6 387 872	6 644 878	4,0
A/EN	Vorleistungsgüterproduzenten und Energie	414 941	1,4	5,2	3 414 046	3 507 415	2,7
B	Investitionsgüterproduzenten	244 426	1,6	8,8	1 821 732	1 950 161	7,0
GG	Gebrauchsgüterproduzenten	18 304	2,6	2,0	146 288	151 398	3,5
VG	Verbrauchsgüterproduzenten	127 294	1,2	3,7	1 005 806	1 035 904	3,0
C	Bergbau und Gewinnung von Steinen und Erden	1 075	1,8	- 4,0	8 499	8 226	- 3,2
D	Verarbeitendes Gewerbe	803 890	1,5	5,9	6 379 373	6 636 652	4,0
DA	Ernährungsgewerbe und Tabakverarbeitung	55 879	4,6	4,4	409 381	434 529	6,1
DB	Textil- und Bekleidungsgewerbe	.	.	.	41 231	.	.
DC	Ledergewerbe	5 590	- 3,7	- 3,2	44 896	44 362	- 1,2
DD	Holzgewerbe (ohne Herstellung von Möbeln)	14 126	1,6	- 1,7	108 694	112 659	3,6
DE	Papier-, Verlags- und Druckgewerbe	40 584	- 2,3	2,5	325 174	332 601	2,3
DF	Kokerei, Mineralölverarbeitung, Herstellung und Verarbeitung von Spalt- und Brutstoffen	.	.	.	6 219	.	.
DG	Herstellung von chemischen Erzeugnissen	211 835	2,7	4,1	1 930 225	1 909 459	- 1,1
DH	Herstellung von Gummi- und Kunststoffwaren	55 958	- 0,8	6,2	432 539	455 740	5,4
DI	Glasgewerbe, Herstellung von Keramik, Verarbeitung von Steinen und Erden	46 726	- 0,3	7,6	349 471	371 632	6,3
DJ	Metallerzeugung und -bearbeitung, Herstellung von Metallerzeugnissen	98 992	2,0	8,4	720 297	777 725	8,0
DK	Maschinenbau	107 018	3,8	10,0	794 885	861 900	8,4
DL	Herstellung von Büromaschinen, Datenverarbeitungsgeräten und -einrichtungen; Elektrotechnik, Feinmechanik und Optik	42 186	- 0,6	6,9	308 181	336 526	9,2
DM	Fahrzeugbau	105 367	0,4	8,0	793 351	832 210	4,9
DN	Herstellung von Möbeln, Schmuck, Musikinstrumenten, Sportgeräten, Spielwaren und sonstigen Erzeugnissen; Recycling	13 429	- 5,9	- 6,5	114 829	115 863	0,9



## 2. Betriebe, Beschäftigte, Arbeitsstunden, Entgelte und Umsatz im August 2007 nach Wirtschaftszweigen

Wirtschaftszweig	August 2007	Veränderung in % August 2007		Januar - August		
		Juli 2007	August 2006	2006	2007	Veränderung in %

### Gesamtumsatz (1 000 EUR) <sup>1)</sup>

C+D	Verarbeitendes Gewerbe sowie Bergbau und Gewinnung von Steinen und Erden	6 192 820	- 2,5	9,6	45 336 852	50 286 532	10,9
A/EN	Vorleistungsgüterproduzenten und Energie	3 264 112	- 2,3	9,5	24 156 964	26 886 613	11,3
B	Investitionsgüterproduzenten	1 781 030	- 6,3	14,4	12 656 713	14 400 203	13,8
GG	Gebrauchsgüterproduzenten	108 074	- 6,0	- 5,5	845 519	819 286	- 3,1
VG	Verbrauchsgüterproduzenten	1 039 604	4,8	4,0	7 677 657	8 180 430	6,5
C	Bergbau und Gewinnung von Steinen und Erden	2 804	- 29,2	- 38,3	29 869	23 458	- 21,5
D	Verarbeitendes Gewerbe	6 190 016	- 2,5	9,6	45 306 983	50 263 074	10,9
DA	Ernährungsgewerbe und Tabakverarbeitung	571 829	5,7	13,6	3 958 163	4 321 183	9,2
DB	Textil- und Bekleidungsgewerbe	38 700	12,3	12,1	272 935	282 383	3,5
DC	Ledergewerbe	44 212	4,7	- 2,3	300 065	324 808	8,2
DD	Holzgewerbe (ohne Herstellung von Möbeln)	86 763	- 1,8	1,5	675 687	747 462	10,6
DE	Papier-, Verlags- und Druckgewerbe	302 071	2,4	9,3	2 137 444	2 346 450	9,8
DF	Kokerei, Mineralölverarbeitung, Herstellung und Verarbeitung von Spalt- und Brutstoffen	18 056	- 2,7	x	.	142 648	x
DG	Herstellung von chemischen Erzeugnissen	1 916 067	- 0,9	4,7	15 048 751	16 201 571	7,7
DH	Herstellung von Gummi- und Kunststoffwaren	388 255	- 2,8	8,7	2 804 772	3 141 919	12,0
DI	Glasgewerbe, Herstellung von Keramik, Verarbeitung von Steinen und Erden	217 527	- 8,3	10,2	1 504 316	1 686 941	12,1
DJ	Metallerzeugung und -bearbeitung, Herstellung von Metallerzeugnissen	669 611	- 2,4	8,6	4 806 357	5 400 229	12,4
DK	Maschinenbau	619 928	- 9,7	23,9	4 070 446	5 001 879	22,9
DL	Herstellung von Büromaschinen, Datenverarbeitungsgeräten und -einrichtungen; Elektrotechnik, Feinmechanik und Optik	242 495	0,3	8,8	1 653 169	1 852 290	12,0
DM	Fahrzeugbau	986 633	- 6,8	9,2	7 368 468	8 062 007	9,4
DN	Herstellung von Möbeln, Schmuck, Musikinstrumenten, Sportgeräten, Spielwaren und sonstigen Erzeugnissen; Recycling	87 869	5,6	26,4	668 584	751 304	12,4

### Inlandsumsatz (1 000 EUR) <sup>1)</sup>

C+D	Verarbeitendes Gewerbe sowie Bergbau und Gewinnung von Steinen und Erden	3 118 650	0,1	6,1	22 779 030	24 871 535	9,2
A/EN	Vorleistungsgüterproduzenten und Energie	1 539 452	- 0,5	7,7	11 104 561	12 327 240	11,0
B	Investitionsgüterproduzenten	793 056	- 1,1	4,5	5 857 914	6 392 096	9,1
GG	Gebrauchsgüterproduzenten	61 886	- 18,2	- 21,5	572 429	532 811	- 6,9
VG	Verbrauchsgüterproduzenten	724 255	4,6	8,0	5 244 126	5 619 388	7,2
C	Bergbau und Gewinnung von Steinen und Erden	.	.	.	.	.	.
D	Verarbeitendes Gewerbe	.	.	.	.	.	.
DA	Ernährungsgewerbe und Tabakverarbeitung	477 981	6,9	13,1	3 319 768	3 614 189	8,9
DB	Textil- und Bekleidungsgewerbe	22 839	5,8	.	.	174 939	.
DC	Ledergewerbe	26 864	7,6	- 2,8	190 142	195 948	3,1
DD	Holzgewerbe (ohne Herstellung von Möbeln)	66 691	6,7	1,3	525 519	546 592	4,0
DE	Papier-, Verlags- und Druckgewerbe	219 604	3,3	9,9	1 548 216	1 694 859	9,5
DF	Kokerei, Mineralölverarbeitung, Herstellung und Verarbeitung von Spalt- und Brutstoffen	.	.	.	.	.	.
DG	Herstellung von chemischen Erzeugnissen	705 397	- 1,0	4,6	5 367 717	5 807 494	8,2
DH	Herstellung von Gummi- und Kunststoffwaren	203 065	- 1,7	6,8	1 452 977	1 589 336	9,4
DI	Glasgewerbe, Herstellung von Keramik, Verarbeitung von Steinen und Erden	137 856	- 1,8	4,7	949 774	1 027 325	8,2
DJ	Metallerzeugung und -bearbeitung, Herstellung von Metallerzeugnissen	372 951	0,7	6,3	2 663 256	2 979 805	11,9
DK	Maschinenbau	219 981	2,3	6,6	1 417 224	1 699 412	19,9
DL	Herstellung von Büromaschinen, Datenverarbeitungsgeräten und -einrichtungen; Elektrotechnik, Feinmechanik und Optik	162 555	- 5,6	2,0	1 163 007	1 283 965	10,4
DM	Fahrzeugbau	437 927	- 7,1	0,4	3 530 565	3 701 558	4,8
DN	Herstellung von Möbeln, Schmuck, Musikinstrumenten, Sportgeräten, Spielwaren und sonstigen Erzeugnissen; Recycling	51 279	13,6	10,1	434 947	453 419	4,2

1) Ohne Umsatzsteuer.

## 2. Betriebe, Beschäftigte, Arbeitsstunden, Entgelte und Umsatz im August 2007 nach Wirtschaftszweigen

Wirtschaftszweig	August 2007	Veränderung in % August 2007		Januar - August		
		Juli 2007	August 2006	2006	2007	Veränderung in %

### Auslandsumsatz insgesamt (1 000 EUR) <sup>1)</sup>

C+D	Verarbeitendes Gewerbe sowie Bergbau und Gewinnung von Steinen und Erden	3 074 170	- 4,9	13,2	22 557 822	25 414 997	12,7
A/EN	Vorleistungsgüterproduzenten und Energie	1 724 660	- 3,9	11,1	13 052 402	14 559 372	11,5
B	Investitionsgüterproduzenten	987 974	- 10,1	23,8	6 798 799	8 008 108	17,8
GG	Gebrauchsgüterproduzenten	46 188	17,4	29,9	273 090	286 475	4,9
VG	Verbrauchsgüterproduzenten	315 349	5,4	- 3,9	2 433 531	2 561 042	5,2
C	Bergbau und Gewinnung von Steinen und Erden	.	.	.	.	.	.
D	Verarbeitendes Gewerbe	.	.	.	.	.	.
DA	Ernährungsgewerbe und Tabakverarbeitung	93 847	- 0,2	16,3	638 396	706 994	10,7
DB	Textil- und Bekleidungsgewerbe	15 861	23,3	.	.	107 444	.
DC	Ledergewerbe	17 348	0,6	- 1,6	109 923	128 860	17,2
DD	Holzgewerbe (ohne Herstellung von Möbeln)	20 073	- 22,4	2,5	150 168	200 870	33,8
DE	Papier-, Verlags- und Druckgewerbe	82 467	0,3	7,6	589 228	651 591	10,6
DF	Kokerei, Mineralölverarbeitung, Herstellung und Verarbeitung von Spalt- und Brutstoffen	.	.	.	17 402	.	.
DG	Herstellung von chemischen Erzeugnissen	1 210 671	- 0,8	4,7	9 681 033	10 394 077	7,4
DH	Herstellung von Gummi- und Kunststoffwaren	185 190	- 3,9	10,9	1 351 795	1 552 583	14,9
DI	Glasgewerbe, Herstellung von Keramik, Verarbeitung von Steinen und Erden	79 671	- 17,8	21,2	554 541	659 617	18,9
DJ	Metallerzeugung und -bearbeitung, Herstellung von Metallerzeugnissen	296 660	- 6,1	11,6	2 143 101	2 420 424	12,9
DK	Maschinenbau	399 947	- 15,2	36,0	2 653 222	3 302 467	24,5
DL	Herstellung von Büromaschinen, Datenverarbeitungsgeräten und -einrichtungen; Elektrotechnik, Feinmechanik und Optik	79 940	15,0	26,0	490 162	568 325	15,9
DM	Fahrzeugbau	548 706	- 6,6	17,4	3 837 903	4 360 449	13,6
DN	Herstellung von Möbeln, Schmuck, Musikinstrumenten, Sportgeräten, Spielwaren und sonstigen Erzeugnissen; Recycling	36 590	- 3,8	59,7	233 637	297 885	27,5

### Auslandsumsatz mit der Eurozone (1 000 EUR) <sup>1)</sup>

C+D	Verarbeitendes Gewerbe sowie Bergbau und Gewinnung von Steinen und Erden	1 462 321	- 9,0	8,7	11 633 327	12 965 092	11,4
A/EN	Vorleistungsgüterproduzenten und Energie	786 192	- 10,9	13,9	6 231 182	7 121 210	14,3
B	Investitionsgüterproduzenten	403 732	- 13,6	10,3	3 243 821	3 583 026	10,5
GG	Gebrauchsgüterproduzenten	24 998	13,3	24,3	180 950	173 925	- 3,9
VG	Verbrauchsgüterproduzenten	247 400	4,8	- 7,8	1 977 374	2 086 930	5,5
C	Bergbau und Gewinnung von Steinen und Erden	.	.	.	.	.	.
D	Verarbeitendes Gewerbe	.	.	.	.	.	.
DA	Ernährungsgewerbe und Tabakverarbeitung	68 097	- 9,5	9,2	489 480	555 121	13,4
DB	Textil- und Bekleidungsgewerbe	9 873	20,9	.	.	71 099	.
DC	Ledergewerbe	10 425	3,4	12,8	67 222	80 766	20,1
DD	Holzgewerbe (ohne Herstellung von Möbeln)	14 185	- 13,7	10,8	103 489	142 107	37,3
DE	Papier-, Verlags- und Druckgewerbe	59 272	- 0,3	9,7	410 385	473 239	15,3
DF	Kokerei, Mineralölverarbeitung, Herstellung und Verarbeitung von Spalt- und Brutstoffen	.	.	.	17 402	.	.
DG	Herstellung von chemischen Erzeugnissen	.	.	.	.	.	.
DH	Herstellung von Gummi- und Kunststoffwaren	105 683	- 6,1	6,2	841 165	947 049	12,6
DI	Glasgewerbe, Herstellung von Keramik, Verarbeitung von Steinen und Erden	41 376	- 21,2	6,3	316 732	347 639	9,8
DJ	Metallerzeugung und -bearbeitung, Herstellung von Metallerzeugnissen	142 953	- 13,5	9,7	1 089 637	1 282 433	17,7
DK	Maschinenbau	168 966	- 17,5	36,9	1 242 476	1 510 055	21,5
DL	Herstellung von Büromaschinen, Datenverarbeitungsgeräten und -einrichtungen; Elektrotechnik, Feinmechanik und Optik	44 282	14,6	17,1	305 017	343 136	12,5
DM	Fahrzeugbau	209 351	- 11,6	- 2,5	1 785 034	1 846 246	3,4
DN	Herstellung von Möbeln, Schmuck, Musikinstrumenten, Sportgeräten, Spielwaren und sonstigen Erzeugnissen; Recycling	28 909	- 7,6	55,5	182 120	237 653	30,5

1) Ohne Umsatzsteuer.

### 3. Exportquote im August 2007 nach Wirtschaftszweigen

Wirtschaftszweig	August 2007	Januar - August	
		2006	2007

#### Exportquote (%)

C+D	Verarbeitendes Gewerbe sowie Bergbau und Gewinnung von Steinen und Erden	49,6	49,8	50,5
A/EN	Vorleistungsgüterproduzenten und Energie	52,8	54,0	54,2
B	Investitionsgüterproduzenten	55,5	53,7	55,6
GG	Gebrauchsgüterproduzenten	42,7	32,3	35,0
VG	Verbrauchsgüterproduzenten	30,3	31,7	31,3
C	Bergbau und Gewinnung von Steinen und Erden	.	.	.
D	Verarbeitendes Gewerbe	.	.	.
DA	Ernährungsgewerbe und Tabakverarbeitung	16,4	16,1	16,4
DB	Textil- und Bekleidungsgewerbe	41,0	.	38,0
DC	Ledergewerbe	39,2	36,6	39,7
DD	Holzwirtschaft (ohne Herstellung von Möbeln)	23,1	22,2	26,9
DE	Papier-, Verlags- und Druckgewerbe	27,3	27,6	27,8
DF	Kokerei, Mineralölverarbeitung, Herstellung und Verarbeitung von Spalt- und Brutstoffen	.	46,0	.
DG	Herstellung von chemischen Erzeugnissen	63,2	64,3	64,2
DH	Herstellung von Gummi- und Kunststoffwaren	47,7	48,2	49,4
DI	Glasgewerbe, Herstellung von Keramik, Verarbeitung von Steinen und Erden	36,6	36,9	39,1
DJ	Metallerzeugung und -bearbeitung, Herstellung von Metallerzeugnissen	44,3	44,6	44,8
DK	Maschinenbau	64,5	65,2	66,0
DL	Herstellung von Büromaschinen, Datenverarbeitungsgeräten und -einrichtungen; Elektrotechnik, Feinmechanik und Optik	33,0	29,6	30,7
DM	Fahrzeugbau	55,6	52,1	54,1
DN	Herstellung von Möbeln, Schmuck, Musikinstrumenten, Sportgeräten, Spielwaren und sonstigen Erzeugnissen; Recycling	41,6	34,9	39,6

### 4. Betriebe, Beschäftigte, Arbeitsstunden, Entgelte und Umsatz im August 2007 nach Industrie- und Handelskammerbezirken

Verwaltungsbezirk	Betriebe	Beschäftigte	Geleist. Arbeitsstunden	Entgelte	Umsatz <sup>1)</sup>			Exportquote
					insgesamt	je Beschäftigten	Auslands-umsatz	
	Anzahl		1 000	1 000 EUR		EUR	1 000 EUR	%
Rheinland-Pfalz	1 026	248 799	31 608	804 965	6 192 820	24 891	3 074 170	49,6
Kreisfreie Städte	240	94 934	11 890	351 655	2 661 231	28 032	1 491 193	56,0
Landkreise	786	153 865	19 718	453 310	3 531 589	22 953	1 582 977	44,8
Industrie- und Handelskammerbezirke								
Koblenz	483	87 394	11 283	249 068	1 702 143	19 477	730 527	42,9
Trier	155	29 095	3 910	82 949	687 435	23 627	222 806	32,4
Rheinhausen	92	25 519	3 358	89 320	607 423	23 803	272 490	44,9
Pfalz	296	106 791	13 057	383 628	3 195 820	29 926	1 848 348	57,8

1) Ohne Umsatzsteuer.