



Herausgeber :

Statistisches Landesamt
Rheinland-Pfalz

Mainzer Straße 14-16
56130 Bad Ems

Telefon 02603 71-0

Telefax 02603 71-3150

E-Mail poststelle@statistik.rlp.de

Internet www.statistik.rlp.de

Kennziffer: E I - m 02/07

Juni 2007

Bestellnr.: E1023 200702

Verarbeitendes Gewerbe sowie Bergbau und Gewinnung von Steinen und Erden im Februar 2007

Ergebnisse des Monatsberichts für Betriebe mit 50 und mehr Beschäftigten

Inhalt

	Seite
Vorbemerkungen	3
Definitionen	3
Systematiken	4
Tabellenteil	
1. Betriebe, Beschäftigte, Arbeitsstunden, Entgelte und Umsatz 2001 bis 2007	5
2. Betriebe, Beschäftigte, Arbeitsstunden, Entgelte und Umsatz im Februar 2007 nach Wirtschaftszweigen	7
3. Exportquote im Februar 2007 nach Wirtschaftszweigen	11
4. Betriebe, Beschäftigte, Arbeitsstunden, Entgelte und Umsatz im Februar 2007 nach Industrie- und Handelskammerbezirken	11
Schaubilder	
Entwicklung ausgewählter Merkmale im verarbeitenden Gewerbe sowie im Bergbau und der Gewinnung von Steinen und Erden 2006 und 2007 nach Monaten	6

Zeichenerklärung (nach DIN 55301)

0	weniger als die Hälfte von 1 in der letzten besetzten Stelle, jedoch mehr als nichts
-	nichts vorhanden (genau Null)
...	Angabe fällt später an
/	keine Angabe, da Zahlenwert nicht sicher genug
.	Zahlenwert unbekannt oder geheim zu halten
x	Tabellenfach gesperrt, weil Aussage nicht sinnvoll
p	vorläufige Zahl
r	berichtigte Zahl
s	geschätzte Zahl

Geringfügige Abweichungen in den Summen sind auf Runden der Zahlen zurückzuführen.
Abweichungen gegenüber früheren Veröffentlichungen erklären sich durch inzwischen vorgenommene Korrekturen.

Vorbemerkungen

Ziel der Statistik

Die monatlichen Erhebungen stellen kurzfristig Daten über die konjunkturelle Entwicklung des verarbeitenden Gewerbes sowie des Bergbaus und der Gewinnung von Steinen und Erden in wirtschaftssystematischer und regionaler Gliederung zur Verfügung. Die Ergebnisse der Statistik sind wichtiges Material für die Arbeiten der gesetzgebenden Körperschaften, der Bundes- und Landesregierungen, der Verbände, Kammern sowie sonstigen Institutionen und bilden eine unentbehrliche Grundlage für zahlreiche wirtschaftspolitische Entscheidungen.

Rechtsgrundlage

Rechtsgrundlage für die Erhebungen im verarbeitenden Gewerbe ist das Gesetz über die Statistik im Produzierenden Gewerbe (ProdGewStatG) in der Fassung der Bekanntmachung vom 21. März 2002 (BGBl. I S. 1181), zuletzt geändert durch Artikel 10 des Gesetzes vom 22. August 2006 (BGBl. I S. 1970) in Verbindung mit dem Gesetz über die Statistik für Bundeszwecke (Bundesstatistikgesetz - BStatG) vom 22. Januar 1987 (BGBl. I S. 462, 565), zuletzt geändert durch Artikel 2 des Gesetzes vom 9. Juni 2005 (BGBl. I S. 1534).

Berichtskreis

Der Berichtskreis umfasst die Einbetriebsunternehmen des verarbeitenden Gewerbes mit im Allgemeinen 50 und mehr tätigen Personen sowie alle produzierenden Betriebe – unabhängig von der Beschäftigtenzahl – von Mehrbetriebsunternehmen des produzierenden Gewerbes mit im Allgemeinen 50 und mehr tätigen Personen. Um den Bereich des verarbeitenden Gewerbes sowie des Bergbaus und die Gewinnung von Steinen und Erden in der Gliederung nach örtlichen Einheiten weitgehend abzudecken, werden zusätzlich alle Betriebe mit wirtschaftlichem Schwerpunkt im verarbeitenden Gewerbe mit im Allgemeinen 50 tätigen Personen und mehr von Mehrbetriebsunternehmen außerhalb des produzierenden Gewerbes in die Berichterstattung einbezogen.

Methodische Hinweise

Bei Betrieben werden die Merkmale "Beschäftigte" und "Umsatz" nach fachlichen Betriebsteilen erhoben und sowohl für Betriebe als auch für fachliche Betriebsteile aufbereitet. Die übrigen in der Veröffentlichung nachgewiesenen Merkmale werden nur für den gesamten Betrieb (einschließlich der sonstigen Betriebsteile) erhoben. Hinsichtlich der Darstellung der Ergebnisse für Betriebe wird bei Beschäftigten, Umsätzen und Auftragseingängen zwischen einem Nachweis nach hauptbeteiligten und beteiligten Wirtschaftszweigen unterschieden. Beim Nachweis nach hauptbeteiligten Wirtschaftszweigen werden alle Angaben eines kombinierten Betriebes (örtliche Einheit mit Betriebsteilen in mehreren Wirtschaftszweigen) unter dem Wirtschaftszweig nachgewiesen, bei dem - gemessen an der Zahl der Beschäftigten - der Schwerpunkt des Unternehmens liegt. Eine Ausnahme bildet das Verlagsgewerbe. Hier wird die Verteilung der Umsätze zugrunde gelegt.

Definitionen

Auslandsumsatz

Direkte Lieferungen und Leistungen an Empfänger, die im Ausland ansässig sind, sowie Lieferungen an Exporteure, die die bestellten Waren ohne Be- und Verarbeitung in das Ausland ausführen. Nach der ab 1968 geltenden gesetzlichen Regelung sind Auslandsumsätze von der Umsatzsteuer (Mehrwertsteuer) befreit.

Auslandsumsatz mit der Eurozone

Als Auslandsumsatz mit der Eurozone gilt der Umsatz mit Staaten der Eurozone, d.h., mit Belgien, Finnland, Frankreich, Griechenland, Irland, Italien, Luxemburg, den Niederlanden, Österreich, Portugal, Slowenien und Spanien.

Beschäftigte

Alle Personen, die am Ende des Monats in einem arbeitsrechtlichen Verhältnis zum Betrieb stehen, tätige Inhaber und Mitinhaber sowie unbezahlt mithelfende Familienangehörige, soweit sie mindestens 1/3 der üblichen Arbeitszeit im Betrieb tätig sind.

Betrieb

Örtlich getrennte Niederlassung von Unternehmen, einschließlich der Verwaltungs-, Reparatur-, Montage- und Hilfsbetriebe, die mit dem meldenden Betrieb örtlich verbunden sind oder in dessen Nähe liegen. Örtlich getrennte Hauptverwaltungen der Unternehmen werden im verarbeitenden Gewerbe sowie Bergbau und Gewinnung von Steinen und Erden ebenfalls als eigenständige Betriebe erfasst. Die Merkmalswerte sind für den gesamten Betrieb zu melden und schließen auch die nichtproduzierenden Teile ein.

Entgelte

Die Entgelte entsprechen der Bruttolohn- und -gehaltssumme. Dies ist die Bruttosumme ohne Arbeitgeberanteil zur Sozialversicherung, jedoch einschließlich Lohn- und Gehaltszuschläge (auch Gratifikationen, Erfindergelder sowie Provisionen, Tantiemen usw.), Vergütungen für gewerblich und kaufmännisch Auszubildende. Nicht erfasst werden allgemeine soziale Aufwendungen sowie Vergütungen, die als Spesenersatz anzusehen sind.

Exportquote

Anteil des Auslandsumsatzes am Gesamtumsatz.

Geleistete Arbeitsstunden

Sind die tatsächlich geleisteten Stunden (nicht die bezahlten) aller tätigen Personen (Lohn- und Gehaltsempfänger). Da bis zum Jahr 2002 die tatsächlich geleisteten Arbeiterstunden erhoben wurden, ist der Vorjahresvergleich nicht möglich.

Gesamtumsatz

Umsatz aus Eigenerzeugung, baugewerblicher Umsatz sowie Umsatz aus Handelsware und sonstigen nicht-industriellen Tätigkeiten (wie Erlöse aus Vermietung und Verpachtung, Provisionseinnahmen, Erlöse aus Transportleistungen für Dritte und aus dem Verkauf von eigenen landwirtschaftlichen Erzeugnissen). Als Umsatz gilt die Summe der Rechnungsendbeträge (ohne Umsatzsteuer) einschließlich etwa darin enthaltener Verbrauchsteuern sowie der Kosten für Fracht, Transportversicherung, Porto, Verpackung und Spesen, auch wenn diese gesondert in Rechnung gestellt werden. Außerordentliche und betriebsfremde Erträge aus dem Verkauf von Anlagegütern, aus der Verpachtung von Grundstücken, Zinsen, Dividenden u. dgl. sind nicht im Umsatz enthalten.

Systematiken

Die Darstellung der Ergebnisse erfolgt in der Gliederung der Klassifikation der **Wirtschaftszweige, Ausgabe 2003 (WZ 2003)**. Mit Beginn des Jahres 2003 trat diese neue Klassifikation in Kraft. Sie ist in allen Mitgliedstaaten der Europäischen Union sowohl für die Erhebung als auch für die Darstellung der statistischen Daten bindend.

Veröffentlichungen

Ergebnisse für das Bundesgebiet über den Bereich verarbeitendes Gewerbe sowie Bergbau und Gewinnung von Steinen und Erden werden vom Statistischen Bundesamt in der Fachserie 4, Reihe 4 veröffentlicht.

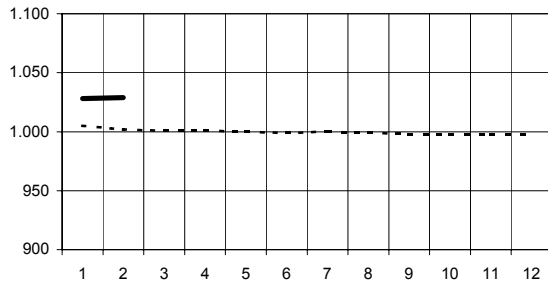
1. Betriebe, Beschäftigte, Arbeitsstunden, Entgelte und Umsatz 2001 bis 2007

Jahr Monat		Betriebe	Beschäftigte	Geleistete	Entgelte	Umsatz ³⁾		Export- quote	
				Arbeits- stunden ²⁾		insgesamt	darunter Auslandsumsatz		
							insgesamt		mit der Eurozone
		Anzahl ¹⁾		1 000	1 000 EUR			%	
2001		1 101	267 982	263 178	9 850 741	57 586 722	25 439 037	25 439 037	44,2
2002		1 072	262 666	253 721	9 747 371	57 885 230	26 447 609	26 447 609	45,7
2003		1 050	254 821	384 509	9 740 733	58 530 149	27 454 481	14 978 995	46,9
2004		1 043	250 656	380 872	9 716 441	61 746 812	29 475 614	15 473 487	47,7
2005		1 027	245 017	373 857	9 713 001	65 195 493	31 755 726	15 971 759	48,7
2006		998	242 731	370 749	9 763 262	69 288 015	34 209 988	17 680 027	49,4
2004	Januar	1 045	251 116	31 770	776 819	4 442 974	2 115 689	1 179 011	47,6
	Februar	1 045	250 120	31 062	756 946	4 799 294	2 239 104	1 291 461	46,7
	März	1 041	249 964	34 678	769 399	5 662 268	2 679 321	1 474 218	47,3
	April	1 039	249 367	31 869	791 171	5 118 216	2 420 857	1 317 309	47,3
	Mai	1 042	249 080	30 645	887 287	4 988 427	2 398 910	1 333 209	48,1
	Juni	1 042	248 970	32 000	838 101	5 408 740	2 595 196	1 396 656	48,0
	Juli	1 042	249 280	31 842	771 452	5 122 137	2 463 148	1 237 742	48,1
	August	1 043	250 435	29 561	751 295	4 847 536	2 286 957	1 077 628	47,2
	September	1 043	250 656	32 206	757 246	5 403 844	2 564 463	1 324 914	47,5
	Oktober	1 043	249 280	31 958	773 136	5 243 881	2 524 820	1 277 795	48,1
	November	1 042	248 862	32 924	1 060 741	5 433 549	2 639 821	1 330 514	48,6
	Dezember	1 042	247 615	30 357	782 848	5 275 944	2 547 329	1 233 031	48,3
2005	Januar	1 035	246 951	31 514	751 153	4 863 116	2 417 968	1 302 393	49,7
	Februar	1 035	245 565	30 647	738 276	5 056 706	2 482 970	1 282 016	49,1
	März	1 031	244 815	31 440	755 774	5 579 147	2 732 967	1 399 425	49,0
	April	1 031	244 243	32 530	782 977	5 513 981	2 723 374	1 361 053	49,4
	Mai	1 033	244 009	30 121	969 531	5 524 536	2 701 344	1 319 419	48,9
	Juni	1 030	244 033	32 690	831 224	5 938 457	2 922 260	1 430 693	49,2
	Juli	1 030	244 336	31 268	755 629	5 273 723	2 535 668	1 306 313	48,1
	August	1 028	245 156	30 190	753 821	5 122 306	2 462 731	1 176 849	48,1
	September	1 027	245 017	31 430	751 254	5 733 839	2 869 121	1 402 035	50,0
	Oktober	1 026	243 732	30 617	776 949	5 321 358	2 536 674	1 280 705	47,7
	November	1 026	243 201	32 017	1 058 560	5 658 906	2 704 939	1 398 998	47,8
	Dezember	1 026	242 301	29 393	787 853	5 609 417	2 665 708	1 311 861	47,5
2006	Januar	1 005	239 773	31 381	745 370	5 061 525	2 540 037	1 327 885	50,2
	Februar	1 002	238 729	30 079	738 028	5 295 497	2 585 942	1 353 772	48,8
	März	1 001	238 953	33 140	754 883	6 234 711	3 082 096	1 576 887	49,4
	April	1 001	239 089	29 236	780 385	5 379 626	2 669 991	1 392 380	49,6
	Mai	1 000	238 816	31 695	1 009 210	6 139 668	3 115 815	1 580 378	50,7
	Juni	999	239 324	30 772	839 480	5 903 369	3 006 431	1 591 970	50,9
	Juli	1 000	240 636	30 291	760 634	5 669 712	2 842 738	1 464 885	50,1
	August	999	242 435	29 996	759 883	5 652 744	2 714 771	1 345 170	48,0
	September	998	242 731	31 110	753 598	5 954 273	2 896 086	1 546 783	48,6
	Oktober	998	242 520	31 533	762 440	5 983 638	2 955 419	1 581 903	49,4
	November	998	242 513	32 467	1 063 955	6 287 169	3 095 125	1 642 360	49,2
	Dezember	998	242 024	29 051	795 396	5 726 084	2 705 537	1 275 654	47,2
2007	Januar	1 028	244 055	32 411	768 879	5 812 308	2 916 392	1 538 824	50,2
	Februar	1 029	244 070	30 875	765 504	5 987 724	2 972 082	1 562 626	49,6

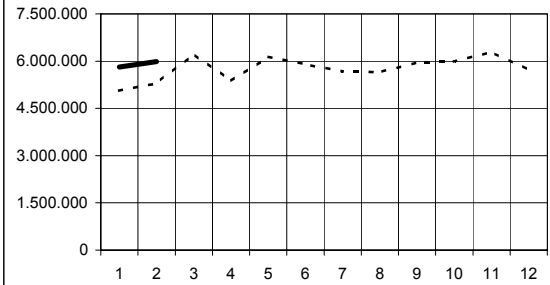
1) Monat = am Ende des Monats; Jahr = Ende September. - 2) Bis 2002 geleistete Arbeiterstunden, ab 2003 geleistete Arbeitsstunden aller Lohn- und Gehaltsempfänger. - 3) Ohne Umsatzsteuer.

Entwicklung ausgewählter Merkmale im verarbeitenden Gewerbe sowie im Bergbau und der Gewinnung von Steinen und Erden 2006 und 2007 nach Monaten

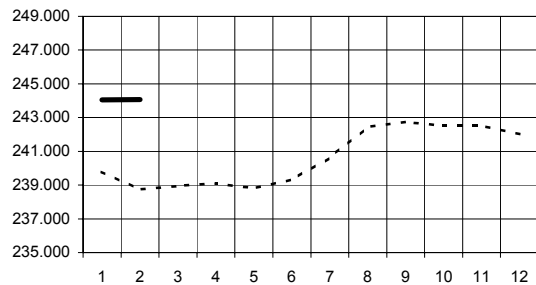
Betriebe (Anzahl)



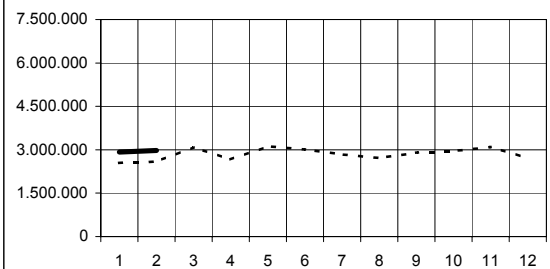
Gesamtumsatz in 1 000 EUR



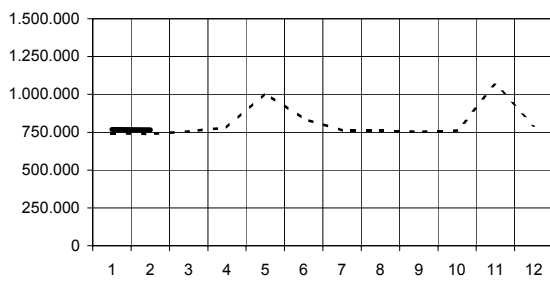
Beschäftigte (Anzahl)



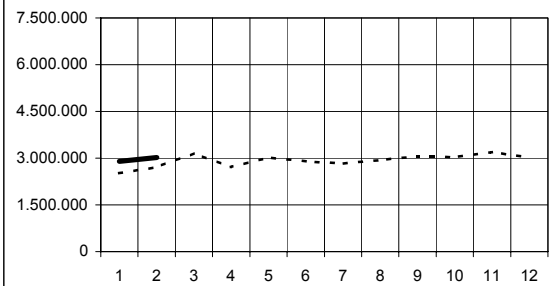
Auslandsumsatz in 1 000 EUR



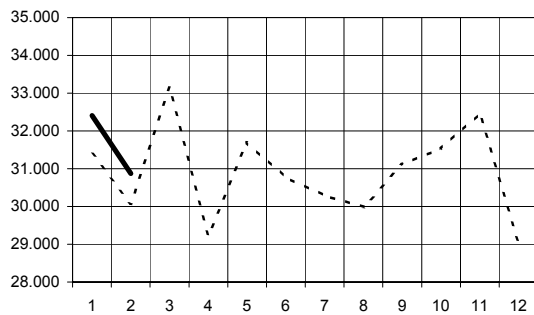
Entgelte in 1 000 EUR



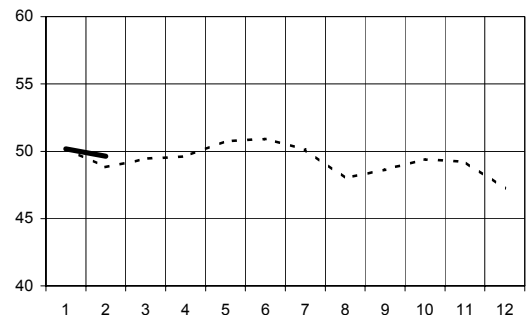
Inlandsumsatz in 1 000 EUR



Geleistete Arbeitsstunden in 1 000



Exportquote in %



Legende: --- 2006 — 2007

2. Betriebe, Beschäftigte, Arbeitsstunden, Entgelte und Umsatz im Februar 2007 nach Wirtschaftszweigen

Wirtschaftszweig	Februar 2007	Veränderung in % Februar 2007		Januar - Februar		
		Januar 2007	Februar 2006	2006	2007	Veränderung in %

Betriebe (Anzahl) ¹⁾

C+D	Verarbeitendes Gewerbe sowie Bergbau und Gewinnung von Steinen und Erden	1 029	0,1	2,7	1 004	1 029	2,5
A/EN	Vorleistungsgüterproduzenten und Energie	464	0,0	2,9	452	464	2,7
B	Investitionsgüterproduzenten	294	0,3	2,8	286	294	2,8
GG	Gebrauchsgüterproduzenten	39	0,0	5,4	38	39	2,6
VG	Verbrauchsgüterproduzenten	232	0,0	1,8	228	232	1,8
C	Bergbau und Gewinnung von Steinen und Erden	4	0,0	- 20,0	5	4	- 20,0
D	Verarbeitendes Gewerbe	1 025	0,1	2,8	999	1 025	2,6
DA	Ernährungsgewerbe und Tabakverarbeitung	129	0,0	4,0	124	129	4,0
DB	Textil- und Bekleidungsgewerbe	13	0,0	- 7,1	14	13	- 7,1
DC	Ledergewerbe	20	0,0	- 4,8	21	20	- 4,8
DD	Holzgewerbe (ohne Herstellung von Möbeln)	33	0,0	- 2,9	35	33	- 5,7
DE	Papier-, Verlags- und Druckgewerbe	94	0,0	4,4	90	94	4,4
DF	Kokerei, Mineralölverarbeitung, Herstellung und Verarbeitung von Spalt- und Brutstoffen	3	0,0	X	1	3	X
DG	Herstellung von chemischen Erzeugnissen	65	0,0	- 3,0	67	65	- 3,0
DH	Herstellung von Gummi- und Kunststoffwaren	94	0,0	5,6	89	94	5,6
DI	Glasgewerbe, Herstellung von Keramik, Verarbeitung von Steinen und Erden	82	0,0	0,0	82	82	0,0
DJ	Metallerzeugung und -bearbeitung, Herstellung von Metallerzeugnissen	157	0,0	2,6	153	157	2,6
DK	Maschinenbau	162	0,6	3,2	157	162	3,2
DL	Herstellung von Büromaschinen, Datenverarbeitungsgeräten und -einrichtungen; Elektrotechnik, Feinmechanik und Optik	87	0,0	8,8	81	87	7,4
DM	Fahrzeugbau	51	0,0	- 1,9	52	51	- 1,9
DN	Herstellung von Möbeln, Schmuck, Musikinstrumenten, Sportgeräten, Spielwaren und sonstigen Erzeugnissen; Recycling	35	0,0	6,1	34	35	2,9

Beschäftigte (Anzahl) ¹⁾

C+D	Verarbeitendes Gewerbe sowie Bergbau und Gewinnung von Steinen und Erden	244 070	0,0	2,2	239 251	244 063	2,0
A/EN	Vorleistungsgüterproduzenten und Energie	122 045	0,0	2,0	119 930	122 055	1,8
B	Investitionsgüterproduzenten	69 399	0,5	3,1	67 340	69 224	2,8
GG	Gebrauchsgüterproduzenten	6 922	- 0,4	3,1	6 763	6 935	2,5
VG	Verbrauchsgüterproduzenten	45 704	- 0,6	1,3	45 219	45 850	1,4
C	Bergbau und Gewinnung von Steinen und Erden	286	6,3	- 9,8	315	278	- 11,7
D	Verarbeitendes Gewerbe	243 784	0,0	2,3	238 936	243 785	2,0
DA	Ernährungsgewerbe und Tabakverarbeitung	22 284	- 1,2	3,4	21 554	22 423	4,0
DB	Textil- und Bekleidungsgewerbe	.	.	.	1 855	.	.
DC	Ledergewerbe	2 655	0,1	- 3,9	2 756	2 654	- 3,7
DD	Holzgewerbe (ohne Herstellung von Möbeln)	5 345	- 0,4	2,0	5 272	5 355	1,6
DE	Papier-, Verlags- und Druckgewerbe	14 679	0,0	1,1	14 589	14 679	0,6
DF	Kokerei, Mineralölverarbeitung, Herstellung und Verarbeitung von Spalt- und Brutstoffen	.	.	.	217	.	.
DG	Herstellung von chemischen Erzeugnissen	52 729	- 0,2	- 1,4	53 584	52 789	- 1,5
DH	Herstellung von Gummi- und Kunststoffwaren	20 012	- 0,2	4,3	19 256	20 034	4,0
DI	Glasgewerbe, Herstellung von Keramik, Verarbeitung von Steinen und Erden	13 543	- 0,2	3,9	13 092	13 557	3,6
DJ	Metallerzeugung und -bearbeitung, Herstellung von Metallerzeugnissen	31 450	0,6	4,5	30 158	31 358	4,0
DK	Maschinenbau	30 586	0,8	5,3	29 067	30 470	4,8
DL	Herstellung von Büromaschinen, Datenverarbeitungsgeräten und -einrichtungen; Elektrotechnik, Feinmechanik und Optik	14 059	- 0,1	4,0	13 549	14 064	3,8
DM	Fahrzeugbau	28 413	0,2	0,3	28 332	28 378	0,2
DN	Herstellung von Möbeln, Schmuck, Musikinstrumenten, Sportgeräten, Spielwaren und sonstigen Erzeugnissen; Recycling	5 807	- 0,2	3,2	5 658	5 814	2,8

1) Monat = am Ende des Monats; Zeitraum = Monatsdurchschnitt

2. Betriebe, Beschäftigte, Arbeitsstunden, Entgelte und Umsatz im Februar 2007 nach Wirtschaftszweigen

Wirtschaftszweig	Februar 2007	Veränderung in % Februar 2007		Januar - Februar		
		Januar 2007	Februar 2006	2006	2007	Verände- rung in %

Geleistete Arbeitsstunden (1 000)

C+D	Verarbeitendes Gewerbe sowie Bergbau und Gewinnung von Steinen und Erden	30 875	- 4,7	2,6	61 460	63 285	3,0
A/EN	Vorleistungsgüterproduzenten und Energie	15 354	- 4,3	1,9	30 771	31 392	2,0
B	Investitionsgüterproduzenten	8 931	- 4,9	4,5	17 473	18 321	4,9
GG	Gebrauchsgüterproduzenten	903	- 4,5	5,7	1 731	1 849	6,8
VG	Verbrauchsgüterproduzenten	5 686	- 5,8	1,4	11 485	11 723	2,1
C	Bergbau und Gewinnung von Steinen und Erden	35	3,6	- 18,5	87	68	- 21,5
D	Verarbeitendes Gewerbe	30 840	- 4,7	2,7	61 374	63 217	3,0
DA	Ernährungsgewerbe und Tabakverarbeitung	2 768	- 5,9	2,7	5 483	5 712	4,2
DB	Textil- und Bekleidungsgewerbe	.	.	.	524	.	.
DC	Ledergewerbe	367	- 8,5	- 3,8	802	768	- 4,2
DD	Holzgewerbe (ohne Herstellung von Möbeln)	699	- 6,7	4,2	1 385	1 449	4,6
DE	Papier-, Verlags- und Druckgewerbe	1 732	- 4,7	2,6	3 460	3 550	2,6
DF	Kokerei, Mineralölverarbeitung, Herstellung und Verarbeitung von Spalt- und Brutstoffen	.	.	.	65	.	.
DG	Herstellung von chemischen Erzeugnissen	6 499	- 7,6	- 2,0	13 727	13 531	- 1,4
DH	Herstellung von Gummi- und Kunststoffwaren	2 607	- 1,0	4,5	5 011	5 240	4,6
DI	Glasgewerbe, Herstellung von Keramik, Verarbeitung von Steinen und Erden	1 840	- 4,2	2,5	3 647	3 760	3,1
DJ	Metallerzeugung und -bearbeitung, Herstellung von Metallerzeugnissen	3 845	- 0,8	5,8	7 349	7 718	5,0
DK	Maschinenbau	4 112	- 2,2	6,3	7 861	8 316	5,8
DL	Herstellung von Büromaschinen, Datenverarbeitungsgeräten und -einrichtungen; Elektrotechnik, Feinmechanik und Optik	1 870	- 2,6	6,0	3 564	3 791	6,4
DM	Fahrzeugbau	3 461	- 8,4	1,1	7 081	7 241	2,3
DN	Herstellung von Möbeln, Schmuck, Musikinstrumenten, Sportgeräten, Spielwaren und sonstigen Erzeugnissen; Recycling	741	- 6,0	5,7	1 415	1 529	8,0

Entgelte (1 000 EUR)

C+D	Verarbeitendes Gewerbe sowie Bergbau und Gewinnung von Steinen und Erden	765 504	- 0,4	3,7	1 483 398	1 534 383	3,4
A/EN	Vorleistungsgüterproduzenten und Energie	391 480	- 1,0	1,7	777 400	787 055	1,2
B	Investitionsgüterproduzenten	234 089	1,5	8,0	432 758	464 696	7,4
GG	Gebrauchsgüterproduzenten	18 098	- 3,5	6,8	34 466	36 851	6,9
VG	Verbrauchsgüterproduzenten	121 837	- 1,7	1,9	238 774	245 781	2,9
C	Bergbau und Gewinnung von Steinen und Erden	918	0,7	- 7,9	1 987	1 829	- 8,0
D	Verarbeitendes Gewerbe	764 586	- 0,4	3,7	1 481 411	1 532 554	3,5
DA	Ernährungsgewerbe und Tabakverarbeitung	52 507	- 0,4	4,9	97 846	105 200	7,5
DB	Textil- und Bekleidungsgewerbe	4 516	- 3,7	- 11,2	9 833	9 206	- 6,4
DC	Ledergewerbe	5 240	- 9,0	- 0,5	10 945	10 999	0,5
DD	Holzgewerbe (ohne Herstellung von Möbeln)	13 902	- 3,8	6,0	26 485	28 358	7,1
DE	Papier-, Verlags- und Druckgewerbe	40 013	- 2,6	1,2	78 660	81 110	3,1
DF	Kokerei, Mineralölverarbeitung, Herstellung und Verarbeitung von Spalt- und Brutstoffen	1 303	1,5	71,9	1 588	2 588	63,0
DG	Herstellung von chemischen Erzeugnissen	198 726	- 0,7	- 2,4	412 627	398 781	- 3,4
DH	Herstellung von Gummi- und Kunststoffwaren	54 577	- 1,3	1,3	108 218	109 871	1,5
DI	Glasgewerbe, Herstellung von Keramik, Verarbeitung von Steinen und Erden	45 112	2,8	6,3	85 617	88 982	3,9
DJ	Metallerzeugung und -bearbeitung, Herstellung von Metallerzeugnissen	91 569	- 3,3	6,9	173 367	186 296	7,5
DK	Maschinenbau	107 241	6,4	13,0	188 787	208 008	10,2
DL	Herstellung von Büromaschinen, Datenverarbeitungsgeräten und -einrichtungen; Elektrotechnik, Feinmechanik und Optik	39 611	- 1,0	10,2	72 425	79 612	9,9
DM	Fahrzeugbau	96 047	- 2,8	2,7	187 382	194 907	4,0
DN	Herstellung von Möbeln, Schmuck, Musikinstrumenten, Sportgeräten, Spielwaren und sonstigen Erzeugnissen; Recycling	14 221	- 1,3	6,9	27 631	28 636	3,6

2. Betriebe, Beschäftigte, Arbeitsstunden, Entgelte und Umsatz im Februar 2007 nach Wirtschaftszweigen

Wirtschaftszweig	Februar 2007	Veränderung in % Februar 2007		Januar - Februar		
		Januar 2007	Februar 2006	2006	2007	Verände- rung in %

Gesamtumsatz (1 000 EUR) ¹⁾

C+D	Verarbeitendes Gewerbe sowie Bergbau und Gewinnung von Steinen und Erden	5 987 724	3,0	13,1	10 357 022	11 800 032	13,9
A/EN	Vorleistungsgüterproduzenten und Energie	3 165 749	- 1,3	10,0	5 675 986	6 371 692	12,3
B	Investitionsgüterproduzenten	1 717 231	16,2	22,0	2 689 154	3 194 865	18,8
GG	Gebrauchsgüterproduzenten	99 718	- 2,7	- 2,5	193 885	202 220	4,3
VG	Verbrauchsgüterproduzenten	1 005 026	- 2,1	10,9	1 797 997	2 031 256	13,0
C	Bergbau und Gewinnung von Steinen und Erden	2 323	1,9	- 21,8	5 419	4 601	- 15,1
D	Verarbeitendes Gewerbe	5 985 401	3,0	13,1	10 351 603	11 795 431	13,9
DA	Ernährungsgewerbe und Tabakverarbeitung	498 258	- 2,7	8,6	897 145	1 010 221	12,6
DB	Textil- und Bekleidungsgewerbe	39 556	15,4	- 2,3	76 289	73 828	- 3,2
DC	Ledergewerbe	47 576	19,8	6,2	85 945	87 296	1,6
DD	Holzwirtschaft (ohne Herstellung von Möbeln)	90 485	- 9,4	22,2	159 030	190 389	19,7
DE	Papier-, Verlags- und Druckgewerbe	278 051	- 5,6	12,2	505 404	572 502	13,3
DF	Kokerei, Mineralölverarbeitung, Herstellung und Verarbeitung von Spalt- und Brutstoffen	15 941	- 12,7	X	X	34 191	X
DG	Herstellung von chemischen Erzeugnissen	1 972 527	0,7	7,7	3 567 688	3 930 894	10,2
DH	Herstellung von Gummi- und Kunststoffwaren	367 622	- 5,4	12,2	648 644	756 229	16,6
DI	Glasgewerbe, Herstellung von Keramik, Verarbeitung von Steinen und Erden	183 073	1,1	11,1	321 061	364 070	13,4
DJ	Metallerzeugung und -bearbeitung, Herstellung von Metallerzeugnissen	625 009	- 1,5	13,8	1 110 305	1 259 855	13,5
DK	Maschinenbau	548 741	6,1	28,7	831 784	1 066 023	28,2
DL	Herstellung von Büromaschinen, Datenverarbeitungsgeräten und -einrichtungen; Elektrotechnik, Feinmechanik und Optik	200 024	- 6,6	- 2,0	397 053	414 150	4,3
DM	Fahrzeugbau	1 024 583	25,9	23,2	1 564 144	1 838 194	17,5
DN	Herstellung von Möbeln, Schmuck, Musikinstrumenten, Sportgeräten, Spielwaren und sonstigen Erzeugnissen; Recycling	93 956	- 9,3	7,4	179 394	197 589	10,1

Inlandsumsatz (1 000 EUR) ¹⁾

C+D	Verarbeitendes Gewerbe sowie Bergbau und Gewinnung von Steinen und Erden	3 015 641	4,1	11,3	5 231 043	5 911 558	13,0
A/EN	Vorleistungsgüterproduzenten und Energie	1 470 300	0,2	9,4	2 603 568	2 937 553	12,8
B	Investitionsgüterproduzenten	819 515	22,1	22,9	1 247 291	1 490 940	19,5
GG	Gebrauchsgüterproduzenten	69 913	- 2,7	0,1	132 381	141 777	7,1
VG	Verbrauchsgüterproduzenten	655 913	- 4,3	4,2	1 247 803	1 341 288	7,5
C	Bergbau und Gewinnung von Steinen und Erden
D	Verarbeitendes Gewerbe
DA	Ernährungsgewerbe und Tabakverarbeitung	412 979	- 3,0	8,0	743 308	838 910	12,9
DB	Textil- und Bekleidungsgewerbe	24 548	11,8	.	.	46 498	.
DC	Ledergewerbe	28 536	25,3	- 0,8	54 683	51 309	- 6,2
DD	Holzwirtschaft (ohne Herstellung von Möbeln)	68 485	- 13,4	18,6	122 952	147 579	20,0
DE	Papier-, Verlags- und Druckgewerbe	198 794	- 5,6	12,0	362 816	409 429	12,8
DF	Kokerei, Mineralölverarbeitung, Herstellung und Verarbeitung von Spalt- und Brutstoffen	.	.	.	4 312	.	.
DG	Herstellung von chemischen Erzeugnissen	711 358	6,5	0,3	1 321 978	1 379 309	4,3
DH	Herstellung von Gummi- und Kunststoffwaren	182 141	- 8,7	9,1	334 890	381 564	13,9
DI	Glasgewerbe, Herstellung von Keramik, Verarbeitung von Steinen und Erden	108 965	0,8	13,0	190 701	217 024	13,8
DJ	Metallerzeugung und -bearbeitung, Herstellung von Metallerzeugnissen	354 524	- 2,8	15,9	613 666	719 152	17,2
DK	Maschinenbau	188 889	9,3	36,2	276 728	361 782	30,7
DL	Herstellung von Büromaschinen, Datenverarbeitungsgeräten und -einrichtungen; Elektrotechnik, Feinmechanik und Optik	145 438	- 9,1	- 0,2	282 387	305 433	8,2
DM	Fahrzeugbau	518 221	36,1	25,9	747 439	899 111	20,3
DN	Herstellung von Möbeln, Schmuck, Musikinstrumenten, Sportgeräten, Spielwaren und sonstigen Erzeugnissen; Recycling	61 484	- 11,3	5,4	121 972	130 809	7,2

1) Ohne Umsatzsteuer.

2. Betriebe, Beschäftigte, Arbeitsstunden, Entgelte und Umsatz im Februar 2007 nach Wirtschaftszweigen

Wirtschaftszweig	Februar 2007	Veränderung in % Februar 2007		Januar - Februar		
		Januar 2007	Februar 2006	2006	2007	Verände- rung in %

Auslandsumsatz insgesamt (1 000 EUR) ¹⁾

C+D	Verarbeitendes Gewerbe sowie Bergbau und Gewinnung von Steinen und Erden	2 972 082	1,9	14,9	5 125 979	5 888 474	14,9
A/EN	Vorleistungsgüterproduzenten und Energie	1 695 449	- 2,5	10,4	3 072 418	3 434 138	11,8
B	Investitionsgüterproduzenten	897 716	11,4	21,1	1 441 863	1 703 925	18,2
GG	Gebrauchsgüterproduzenten	29 804	- 2,7	- 8,1	61 504	60 442	- 1,7
VG	Verbrauchsgüterproduzenten	349 114	2,4	26,2	550 194	689 968	25,4
C	Bergbau und Gewinnung von Steinen und Erden
D	Verarbeitendes Gewerbe
DA	Ernährungsgewerbe und Tabakverarbeitung	85 279	- 0,9	11,6	153 837	171 311	11,4
DB	Textil- und Bekleidungsgewerbe	15 008	21,8	.	.	27 330	.
DC	Ledergewerbe	19 040	12,4	18,8	31 262	35 987	15,1
DD	Holzgewerbe (ohne Herstellung von Möbeln)	22 000	5,7	35,1	36 077	42 811	18,7
DE	Papier-, Verlags- und Druckgewerbe	79 257	- 5,4	12,6	142 587	163 073	14,4
DF	Kokerei, Mineralölverarbeitung, Herstellung und Verarbeitung von Spalt- und Brutstoffen	.	.	.	3 406	.	.
DG	Herstellung von chemischen Erzeugnissen	1 261 168	- 2,3	12,4	2 245 711	2 551 585	13,6
DH	Herstellung von Gummi- und Kunststoffwaren	185 481	- 2,0	15,4	313 755	374 665	19,4
DI	Glasgewerbe, Herstellung von Keramik, Verarbeitung von Steinen und Erden	74 108	1,6	8,5	130 360	147 046	12,8
DJ	Metallerzeugung und -bearbeitung, Herstellung von Metallerzeugnissen	270 485	0,1	11,2	496 639	540 702	8,9
DK	Maschinenbau	359 852	4,5	25,1	555 056	704 241	26,9
DL	Herstellung von Büromaschinen, Datenverarbeitungsgeräten und -einrichtungen; Elektrotechnik, Feinmechanik und Optik	54 586	0,8	- 6,5	114 667	108 717	- 5,2
DM	Fahrzeugbau	506 362	17,0	20,7	816 705	939 083	15,0
DN	Herstellung von Möbeln, Schmuck, Musikinstrumenten, Sportgeräten, Spielwaren und sonstigen Erzeugnissen; Recycling	32 471	- 5,4	11,6	57 422	66 780	16,3

Auslandsumsatz mit der Eurozone (1 000 EUR) ¹⁾

C+D	Verarbeitendes Gewerbe sowie Bergbau und Gewinnung von Steinen und Erden	1 562 626	1,5	15,4	2 681 657	3 101 451	15,7
A/EN	Vorleistungsgüterproduzenten und Energie	837 093	- 2,9	9,6	1 520 783	1 699 248	11,7
B	Investitionsgüterproduzenten	411 475	9,6	17,6	692 252	786 754	13,7
GG	Gebrauchsgüterproduzenten	19 708	- 4,7	- 11,5	40 941	40 388	- 1,4
VG	Verbrauchsgüterproduzenten	294 351	4,9	35,3	427 681	575 061	34,5
C	Bergbau und Gewinnung von Steinen und Erden	.	.	.	1 179	.	.
D	Verarbeitendes Gewerbe	.	.	.	2 680 478	.	.
DA	Ernährungsgewerbe und Tabakverarbeitung	67 505	2,7	18,2	117 167	133 252	13,7
DB	Textil- und Bekleidungsgewerbe	9 525	12,7	.	.	17 973	.
DC	Ledergewerbe	12 187	22,4	22,3	19 513	22 140	13,5
DD	Holzgewerbe (ohne Herstellung von Möbeln)	12 784	- 12,0	7,2	24 828	27 305	10,0
DE	Papier-, Verlags- und Druckgewerbe	59 234	- 3,9	18,6	98 976	120 904	22,2
DF	Kokerei, Mineralölverarbeitung, Herstellung und Verarbeitung von Spalt- und Brutstoffen	.	.	.	3 406	.	.
DG	Herstellung von chemischen Erzeugnissen
DH	Herstellung von Gummi- und Kunststoffwaren	114 204	- 2,5	12,8	198 679	231 284	16,4
DI	Glasgewerbe, Herstellung von Keramik, Verarbeitung von Steinen und Erden	35 928	- 3,0	- 4,7	72 807	72 966	0,2
DJ	Metallerzeugung und -bearbeitung, Herstellung von Metallerzeugnissen	144 426	- 2,5	12,3	263 068	292 538	11,2
DK	Maschinenbau	171 456	11,1	35,9	243 304	325 826	33,9
DL	Herstellung von Büromaschinen, Datenverarbeitungsgeräten und -einrichtungen; Elektrotechnik, Feinmechanik und Optik	31 671	- 4,3	- 5,5	69 628	64 774	- 7,0
DM	Fahrzeugbau	220 302	9,0	9,0	401 106	422 456	5,3
DN	Herstellung von Möbeln, Schmuck, Musikinstrumenten, Sportgeräten, Spielwaren und sonstigen Erzeugnissen; Recycling	26 275	- 8,2	14,6	45 932	54 885	19,5

1) Ohne Umsatzsteuer.

3. Exportquote im Februar 2007 nach Wirtschaftszweigen

Wirtschaftszweig	Februar 2007	Januar - Februar	
		2006	2007

Exportquote (%)

C+D	Verarbeitendes Gewerbe sowie Bergbau und Gewinnung von Steinen und Erden	49,6	49,5	49,9
A/EN	Vorleistungsgüterproduzenten und Energie	53,6	54,1	53,9
B	Investitionsgüterproduzenten	52,3	53,6	53,3
GG	Gebrauchsgüterproduzenten	29,9	31,7	29,9
VG	Verbrauchsgüterproduzenten	34,7	30,6	34,0
C	Bergbau und Gewinnung von Steinen und Erden	.	.	.
D	Verarbeitendes Gewerbe	.	.	.
DA	Ernährungsgewerbe und Tabakverarbeitung	17,1	17,1	17,0
DB	Textil- und Bekleidungsgewerbe	37,9	.	37,0
DC	Ledergewerbe	40,0	36,4	41,2
DD	Holzgewerbe (ohne Herstellung von Möbeln)	24,3	22,7	22,5
DE	Papier-, Verlags- und Druckgewerbe	28,5	28,2	28,5
DF	Kokerei, Mineralölverarbeitung, Herstellung und Verarbeitung von Spalt- und Brutstoffen	.	44,1	.
DG	Herstellung von chemischen Erzeugnissen	63,9	62,9	64,9
DH	Herstellung von Gummi- und Kunststoffwaren	50,5	48,4	49,5
DI	Glasgewerbe, Herstellung von Keramik, Verarbeitung von Steinen und Erden	40,5	40,6	40,4
DJ	Metallerzeugung und -bearbeitung, Herstellung von Metallerzeugnissen	43,3	44,7	42,9
DK	Maschinenbau	65,6	66,7	66,1
DL	Herstellung von Büromaschinen, Datenverarbeitungsgeräten und -einrichtungen; Elektrotechnik, Feinmechanik und Optik	27,3	28,9	26,3
DM	Fahrzeugbau	49,4	52,2	51,1
DN	Herstellung von Möbeln, Schmuck, Musikinstrumenten, Sportgeräten, Spielwaren und sonstigen Erzeugnissen; Recycling	34,6	32,0	33,8

4. Betriebe, Beschäftigte, Arbeitsstunden, Entgelte und Umsatz im Februar 2007 nach Industrie- und Handelskammerbezirken

Verwaltungsbezirk	Betriebe	Beschäftigte	Geleist. Arbeitsstunden	Entgelte	Umsatz ¹⁾			Exportquote
					insgesamt	je Beschäftigten	Auslands-umsatz	
	Anzahl		1 000	1 000 EUR		EUR	1 000 EUR	%
Rheinland-Pfalz	1 029	244 070	30 875	765 504	5 987 724	24 533	2 972 082	49,6
Kreisfreie Städte	241	94 648	11 886	344 110	2 715 965	28 695	1 533 603	56,5
Landkreise	788	149 422	18 988	421 394	3 271 759	21 896	1 438 479	44,0
Industrie- und Handelskammerbezirke								
Koblenz	486	85 661	10 960	237 984	1 615 770	18 862	695 297	43,0
Trier	155	28 440	3 641	77 212	578 985	20 358	167 358	28,9
Rheinhausen	92	24 997	3 268	87 353	562 094	22 486	259 107	46,1
Pfalz	296	104 972	13 005	362 954	3 230 875	30 778	1 850 321	57,3

1) Ohne Umsatzsteuer.