



Herausgeber :

Statistisches Landesamt  
Rheinland-Pfalz

Mainzer Straße 14-16  
56130 Bad Ems

Telefon 02603 71-0

Telefax 02603 71-3150

E-Mail [poststelle@statistik.rlp.de](mailto:poststelle@statistik.rlp.de)

Internet [www.statistik.rlp.de](http://www.statistik.rlp.de)

Kennziffer: E I - m 12/06

Februar 2007

Bestellnr.: E1023 200612

### Verarbeitendes Gewerbe sowie Bergbau und Gewinnung von Steinen und Erden im Dezember 2006

Ergebnisse des Monatsberichts für Betriebe von Unternehmen mit 20 und mehr Beschäftigten

## Inhalt

	Seite
<b>Vorbemerkungen</b> .....	3
<b>Definitionen</b> .....	4
<b>Systematiken</b> .....	5
<b>Tabellenteil</b>	
1. Betriebe, Beschäftigung und Umsatz 1998 bis 2006 .....	6
2. Betriebe, Beschäftigung und Umsatz im Dezember 2006 nach Wirtschaftszweigen .....	8
3. Exportquote im Dezember 2006 nach Wirtschaftszweigen .....	16
4. Betriebe, Beschäftigung und Umsatz im Dezember 2006 nach Verwaltungsbezirken .....	17
5. Fachliche Betriebsteile, Beschäftigte und Umsatz im Dezember 2006 nach Wirtschaftszweigen .....	18
<b>Schaubilder</b>	
Entwicklung ausgewählter Merkmale im verarbeitenden Gewerbe sowie im Bergbau und der Gewinnung von Steinen und Erden 2005 und 2006 nach Monaten .....	7
Umsatz im verarbeitenden Gewerbe sowie im Bergbau und der Gewinnung von Steinen und Erden im Dezember 2006 nach Verwaltungsbezirken .....	19

## Zeichenerklärung

(nach DIN 55301)

0	weniger als die Hälfte von 1 in der letzten besetzten Stelle, jedoch mehr als nichts
-	nichts vorhanden (genau Null)
...	Angabe fällt später an
/	keine Angabe, da Zahlenwert nicht sicher genug
.	Zahlenwert unbekannt oder geheim zu halten
x	Tabellenfach gesperrt, weil Aussage nicht sinnvoll
p	vorläufige Zahl
r	berichtigte Zahl
s	geschätzte Zahl

Geringfügige Abweichungen in den Summen sind auf Runden der Zahlen zurückzuführen.  
Abweichungen gegenüber früheren Veröffentlichungen erklären sich durch inzwischen vorgenommene Korrekturen.

## Vorbemerkungen

### Ziel der Statistik

Die monatlichen Erhebungen stellen kurzfristig Daten über die konjunkturelle Entwicklung des verarbeitenden Gewerbes sowie des Bergbaus und der Gewinnung von Steinen und Erden in wirtschaftssystematischer und regionaler Gliederung zur Verfügung. Die Ergebnisse der Statistik sind wichtiges Material für die Arbeiten der gesetzgebenden Körperschaften, der Bundes- und Landesregierungen, der Verbände, Kammern sowie sonstigen Institutionen und bilden eine unentbehrliche Grundlage für zahlreiche wirtschaftspolitische Entscheidungen.

### Rechtsgrundlage

Rechtsgrundlage für die Erhebungen im verarbeitenden Gewerbe ist das Gesetz über die Statistik im Produzierenden Gewerbe (ProdGewStatG) in der Fassung der Bekanntmachung vom 21. März 2002 (BGBl. I S. 1181), zuletzt geändert durch Artikel 104 der Verordnung vom 25. November 2003 (BGBl. I S. 2304) in Verbindung mit dem Gesetz über die Statistik für Bundeszwecke (Bundesstatistikgesetz - BStatG) vom 22. Januar 1987 (BGBl. I S. 462, 565), zuletzt geändert durch Artikel 2 des Gesetzes vom 9. Juni 2005 (BGBl. I S. 1534).

### Berichtskreis

Der Berichtskreis umfasst die Einbetriebsunternehmen des verarbeitenden Gewerbes mit im Allgemeinen 20 und mehr tätigen Personen sowie alle produzierenden Betriebe - unabhängig von der Beschäftigtenzahl - von Mehrbetriebsunternehmen des produzierenden Gewerbes mit im Allgemeinen 20 und mehr tätigen Personen. Um den Bereich des verarbeitenden Gewerbes sowie des Bergbaus und die Gewinnung von Steinen und Erden in der Gliederung nach örtlichen Einheiten weit gehend abzudecken, werden zusätzlich alle Betriebe mit wirtschaftlichem Schwerpunkt im verarbeitenden Gewerbe mit im Allgemeinen 20 tätigen Personen und mehr von Mehrbetriebsunternehmen außerhalb des produzierenden Gewerbes in die Berichterstattung einbezogen.

Aus Gründen einer besseren Repräsentation ist bei folgenden Branchen die Erfassungsgrenze auf 10 und mehr tätige Personen herabgesetzt worden:

- 14.11 - Gewinnung von Naturwerksteinen und Natursteinen, a.n.g.
- 14.21 - Gewinnung von Kies und Sand
- 15.20 - Fischverarbeitung
- 15.31 - Kartoffelverarbeitung
- 15.32 - Herstellung von Frucht- und Gemüsesäften
- 15.33 - Obst- und Gemüseverarbeitung, a.n.g.
- 15.71 - Herstellung von Futtermitteln für Nutztiere
- 15.72 - Herstellung von Futtermitteln für sonstige Tiere
- 15.91 - Herstellung von Spirituosen
- 15.92 - Herstellung von Alkohol
- 15.97 - Herstellung von Malz
- 15.98 - Gewinnung natürlicher Mineralwässer, Herstellung von Erfrischungsgetränken
- 26.63 - Herstellung von Frischbeton (Transportbeton)

Für den Wirtschaftszweig 20.10 Säge-, Hobel- und Holzimprägnierwerke gilt als Erfassungsgrenze ein Jahreseinschnitt von mindestens 5 000 m<sup>3</sup> Rohholz.

Grundsätzlich nicht einbezogen werden im Rahmen dieser Statistik die öffentlichen Versorgungsbetriebe sowie die Betriebe des Baugewerbes.

### Methodische Hinweise

Bei Betrieben werden die Merkmale "Beschäftigte", und "Umsatz" nach fachlichen Betriebsteilen erhoben und sowohl für Betriebe als auch für fachliche Betriebsteile aufbereitet. Die übrigen in der Veröffentlichung nachgewiesenen Merkmale werden nur für den gesamten Betrieb (einschließlich der baugewerblichen und sonstigen Betriebsteile) erhoben. Hinsichtlich der Darstellung der Ergebnisse für Betriebe wird bei Beschäftigten, Umsätzen und Auftragseingängen zwischen einem Nachweis nach hauptbeteiligten und beteiligten Wirtschaftszweigen unterschieden. Beim Nachweis nach hauptbeteiligten Wirtschaftszweigen in den Tabellen 1 bis 4 werden alle Angaben eines kombinierten Betriebes (örtliche Einheit mit Betriebsteilen in mehreren Wirtschaftszweigen) unter dem Wirtschaftszweig nachgewiesen, bei dem - gemessen an der Zahl der Beschäftigten - der Schwerpunkt des Unternehmens liegt. Eine Ausnahme bildet das Verlagsgewerbe. Hier wird die Verteilung der Umsätze zugrunde gelegt. Für die Gliederung nach beteiligten Wirtschaftszweigen (technische Einheit) in Tabelle 5 werden die Angaben (Beschäftigte, Umsatz) kombinierter Betriebe entsprechend ihrer Fertigung aufgeteilt.

### Erläuterung der Fußnoten zu den Tabellen 1 bis 5

1) Ab Januar 1997 einschließlich Auffindungen aus der Handwerkszählung 1995. - 2) Monat = am Ende des Monats; Jahr = Ende September; Zeitraum = Monatsdurchschnitt. - 3) Bis 2002 geleistete Arbeiterstunden, ab 2003 geleistete Arbeitsstunden aller Lohn- und Gehaltsempfänger. - 4) Ohne Umsatzsteuer.

## Definitionen

### Auslandsumsatz

Direkte Lieferungen und Leistungen an Empfänger, die im Ausland ansässig sind, sowie Lieferungen an Exporteure, die die bestellten Waren ohne Be- und Verarbeitung in das Ausland ausführen. Nach der ab 1968 geltenden gesetzlichen Regelung sind Auslandsumsätze von der Umsatzsteuer (Mehrwertsteuer) befreit.

### Auslandsumsatz mit der Eurozone

Als Auslandsumsatz mit der Eurozone gilt der Umsatz mit Staaten der Eurozone, d.h., mit Belgien, Finnland, Frankreich, Griechenland, Irland, Italien, Luxemburg, den Niederlanden, Österreich, Portugal und Spanien.

### Beschäftigte

Alle Personen, die am Ende des Monats in einem arbeitsrechtlichen Verhältnis zum Betrieb stehen, tätige Inhaber und Mitinhaber sowie unbezahlt mithelfende Familienangehörige, soweit sie mindestens 1/3 der üblichen Arbeitszeit im Betrieb tätig sind.

### Betrieb

Örtlich getrennte Niederlassung von Unternehmen, einschließlich der Verwaltungs-, Reparatur-, Montage- und Hilfsbetriebe, die mit dem meldenden Betrieb örtlich verbunden sind oder in dessen Nähe liegen. Örtlich getrennte Hauptverwaltungen der Unternehmen werden im verarbeitenden Gewerbe sowie Bergbau und Gewinnung von Steinen und Erden ebenfalls als eigenständige Betriebe erfasst. Die Merkmalswerte sind für den gesamten Betrieb zu melden und schließen auch die nichtproduzierenden Teile ein.

### Entgelte = Bruttolohn- und -gehaltsumme

Die Entgelte entsprechen der Bruttolohn- und -gehaltsumme. Dies ist die Bruttosumme ohne Arbeitgeberanteil zur Sozialversicherung, jedoch einschließlich Lohn- und Gehaltszuschläge (auch Gratifikationen, Erfindergelder sowie Provisionen, Tantiemen usw.). Vergütungen für gewerblich und kaufmännisch Auszubildende. Nicht erfasst werden allgemeine soziale Aufwendungen sowie Vergütungen, die als Spesenersatz anzusehen sind.

### Exportquote

Anteil des Auslandsumsatzes am Gesamtumsatz.

### Fachlicher Betriebsteil

Teil des Betriebes, in dem nur eine bestimmte wirtschaftliche Tätigkeit ausgeübt wird (z.B. unterschiedliche Produktionsbereiche). Die Abgrenzung wird durch die WZ 2003-Systematik bestimmt. Im Fall homogener Betriebe bzw. Einbetriebsunternehmen (homogen = gesamte Einheit übt nur eine wirtschaftliche Tätigkeit nach Maßgabe der verwendeten Systematik aus) fallen die Einheiten fachlicher Betriebsteil, Betrieb/Unternehmen zusammen.

### Geleistete Arbeitsstunden

Sind die tatsächlich geleisteten Stunden (nicht die bezahlten) aller tätigen Personen (Lohn- und Gehaltsempfänger). Da bis zum Jahr 2002 die tatsächlich geleisteten Arbeiterstunden erhoben wurden, ist der Vorjahresvergleich nicht möglich.

### **Gesamtumsatz**

Umsatz aus Eigenerzeugung, baugewerblicher Umsatz sowie Umsatz aus Handelsware und sonstigen nicht-industriellen Tätigkeiten (wie Erlöse aus Vermietung und Verpachtung, Provisionseinnahmen, Erlöse aus Transportleistungen für Dritte und aus dem Verkauf von eigenen landwirtschaftlichen Erzeugnissen). Als Umsatz gilt die Summe der Rechnungsendbeträge (ohne Umsatzsteuer) einschließlich etwa darin enthaltener Verbrauchsteuern sowie der Kosten für Fracht, Transportversicherung, Porto, Verpackung und Spesen, auch wenn diese gesondert in Rechnung gestellt werden. Außerordentliche und betriebsfremde Erträge aus dem Verkauf von Anlagegütern, aus der Verpachtung von Grundstücken, Zinsen, Dividenden u. dgl. sind nicht im Umsatz enthalten.

### **Unternehmen**

Rechtliche und zugleich kleinste bilanzierende Einheit ohne rechtlich selbständige Tochtergesellschaften, Arbeitsgemeinschaften, Betriebsführungsgesellschaften usw. Besteht das Unternehmen nur aus einer einzigen örtlichen Niederlassung, gilt es als Einbetriebsunternehmen, verfügt es über mehrere - mindestens zwei - voneinander getrennt liegende, juristisch unselbständige, örtliche Einheiten ist es ein Mehrbetriebsunternehmen.

## **Systematiken**

Die Darstellung der Ergebnisse erfolgt in der Gliederung der Klassifikation der **Wirtschaftszweige, Ausgabe 2003 (WZ 2003)**. Mit Beginn des Jahres 2003 trat diese neue Klassifikation in Kraft. Sie ist in allen Mitgliedstaaten der Europäischen Union sowohl für die Erhebung als auch für die Darstellung der statistischen Daten bindend.

## **Veröffentlichungen**

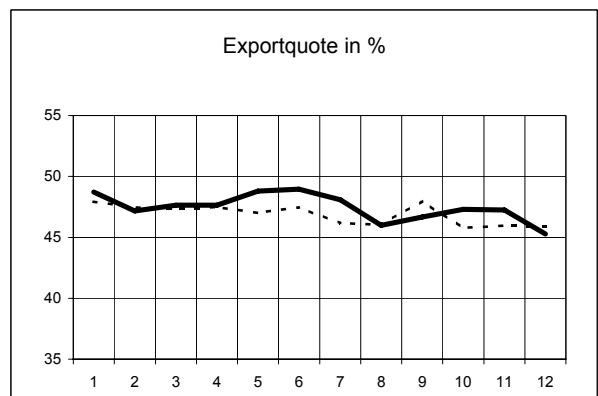
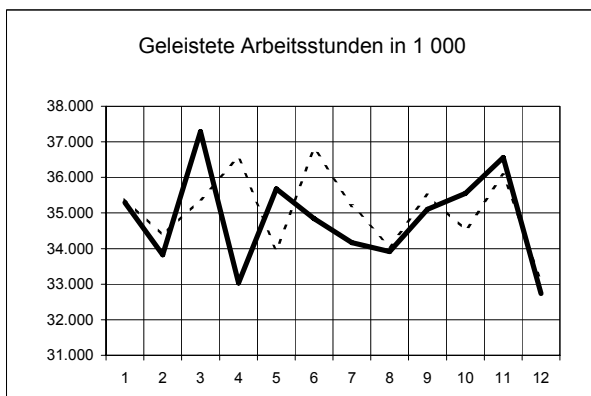
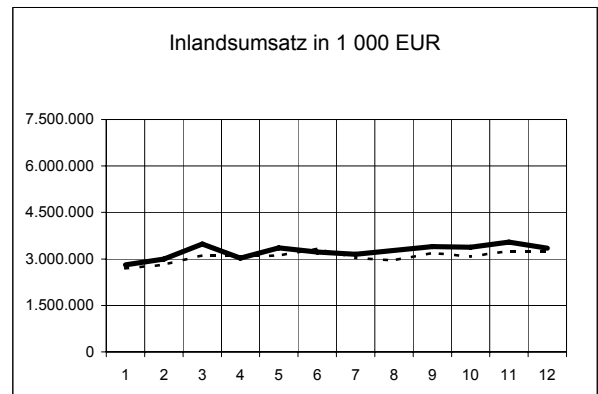
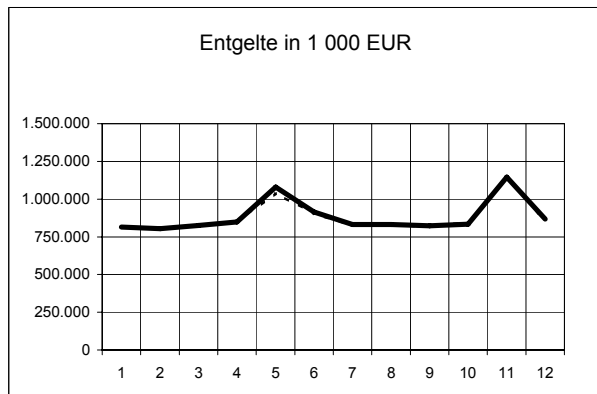
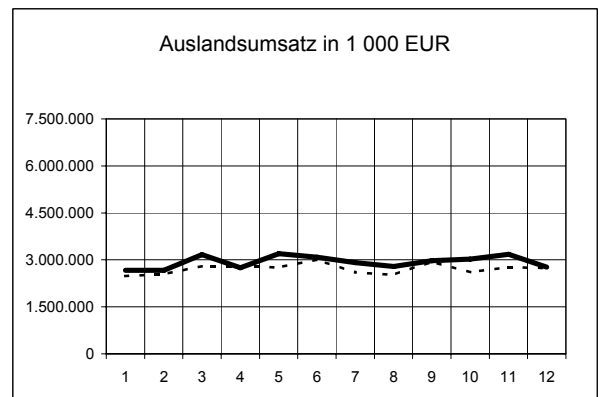
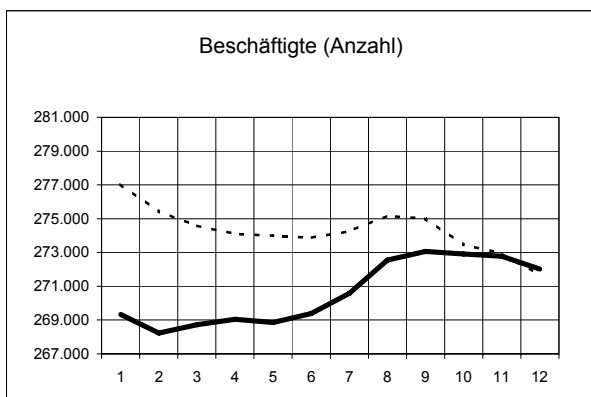
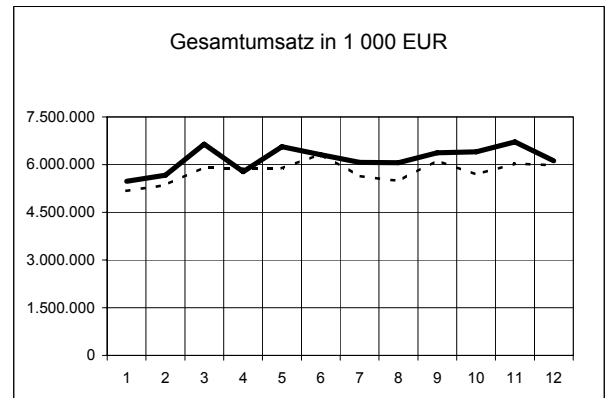
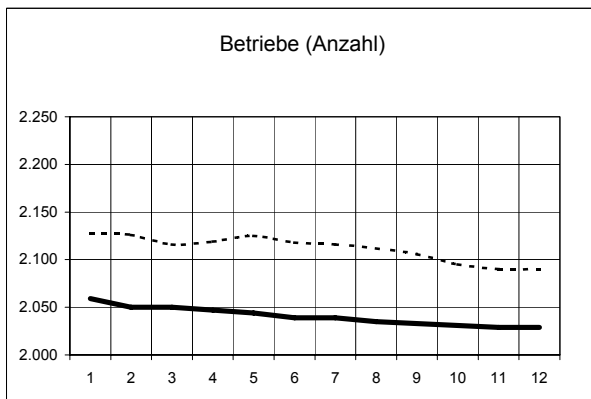
Ergebnisse für das Bundesgebiet über den Bereich verarbeitendes Gewerbe sowie Bergbau und Gewinnung von Steinen und Erden werden vom Statistischen Bundesamt in der Fachserie 4, Reihe 4 veröffentlicht.

# 1. Betriebe, Beschäftigung und Umsatz 1998 bis 2006

Jahr <sup>1)</sup>  Monat	Betriebe	Beschäftigte	Geleistete	Entgelte	Umsatz <sup>4)</sup>			Export- quote	
			Arbeits-  stunden <sup>3)</sup>		insgesamt	darunter Auslandsumsatz			
						insgesamt	mit der Eurozone		
Anzahl <sup>2)</sup>			1 000	1 000 EUR				%	
1998		2 286	314 687	319 336	10 498 774	58 161 807	23 781 412	-	40,9
1999		2 291	308 940	313 083	10 419 777	58 152 261	23 878 345	-	41,1
2000		2 303	305 086	307 912	10 621 061	61 276 698	24 868 761	-	40,6
2001		2 390	302 652	302 073	10 800 773	61 920 236	26 108 560	-	42,2
2002		2 374	297 305	291 554	10 705 799	62 191 459	27 155 720	-	43,7
2003		2 258	289 169	436 570	10 665 973	62 759 833	28 173 486	-	44,9
2004		2 179	282 410	430 719	10 606 604	66 090 340	30 253 590	-	45,8
2005		2 106	275 021	420 900	10 558 606	69 478 294	32 566 743	16 467 176	46,9
2003	Jan.	2 277	291 347	37 838	854 006	4 886 185	2 215 965	-	45,4
2003	Febr.	2 269	289 487	36 602	814 777	5 197 162	2 408 411	-	46,3
2003	März	2 265	289 605	36 595	830 786	5 583 114	2 614 720	-	46,8
2003	April	2 263	288 732	36 792	875 130	5 303 761	2 455 908	-	46,3
2003	Mai	2 264	288 375	36 641	966 887	5 191 092	2 352 113	-	45,3
2003	Juni	2 265	288 302	34 893	938 717	5 191 413	2 324 290	-	44,8
2003	Juli	2 261	287 820	37 392	847 874	5 298 724	2 314 555	-	43,7
2003	Aug.	2 260	289 119	33 443	828 126	4 573 744	1 916 124	-	41,9
2003	Sept.	2 258	289 169	37 448	844 681	5 381 398	2 302 412	-	42,8
2003	Okt.	2 249	287 916	38 186	846 137	5 631 353	2 484 302	-	44,1
2003	Nov.	2 242	287 281	37 105	1 152 148	5 410 022	2 492 465	-	46,1
2003	Dez.	2 242	285 558	33 635	866 704	5 111 866	2 292 220	-	44,8
2004	Jan.	2 193	282 362	35 789	848 728	4 736 849	2 168 147	-	45,8
2004	Febr.	2 184	281 191	34 977	825 351	5 109 880	2 298 498	-	45,0
2004	März	2 177	281 172	39 028	841 272	6 035 773	2 747 176	-	45,5
2004	April	2 176	280 692	36 031	863 132	5 479 506	2 480 343	-	45,3
2004	Mai	2 186	280 521	34 681	958 897	5 334 302	2 457 148	-	46,1
2004	Juni	2 193	280 752	36 231	914 969	5 790 633	2 665 188	-	46,0
2004	Juli	2 196	281 263	36 097	845 979	5 512 907	2 535 458	-	46,0
2004	Aug.	2 188	282 446	33 640	824 568	5 202 209	2 343 336	-	45,0
2004	Sept.	2 179	282 410	36 499	829 264	5 799 786	2 635 275	-	45,4
2004	Okt.	2 181	281 039	36 194	845 310	5 621 080	2 594 747	-	46,2
2004	Nov.	2 179	280 511	37 221	1 149 131	5 820 664	2 711 568	-	46,6
2004	Dez.	2 179	279 085	34 330	860 003	5 646 752	2 616 707	-	46,3
2005	Jan.	2 127	277 034	35 392	819 252	5 178 924	2 482 024	1 340 526	47,9
2005	Febr.	2 126	275 439	34 375	804 554	5 354 062	2 540 758	1 316 493	47,5
2005	März	2 116	274 577	35 387	823 710	5 922 538	2 803 444	1 440 106	47,3
2005	April	2 119	274 097	36 548	851 335	5 871 939	2 787 673	1 401 135	47,5
2005	Mai	2 125	273 992	33 955	1 038 858	5 874 617	2 761 513	1 358 854	47,0
2005	Juni	2 118	273 882	36 797	904 205	6 328 357	3 002 760	1 476 501	47,4
2005	Juli	2 116	274 263	35 203	825 100	5 640 803	2 603 731	1 348 077	46,2
2005	Aug.	2 112	275 157	34 061	824 247	5 483 221	2 524 706	1 215 417	46,0
2005	Sept.	2 106	275 021	35 497	821 746	6 128 880	2 940 825	1 448 692	48,0
2005	Okt.	2 095	273 452	34 526	845 220	5 686 822	2 603 799	1 322 933	45,8
2005	Nov.	2 090	272 946	36 063	1 142 318	6 031 891	2 772 859	1 442 367	46,0
2005	Dez.	2 090	271 663	33 097	858 061	5 976 241	2 742 650	1 356 075	45,9
2006	Jan.	2 059	269 334	35 288	813 688	5 481 288	2 670 658	1 407 518	48,7
2006	Febr.	2 050	268 223	33 825	804 278	5 663 667	2 671 087	1 414 092	47,2
2006	März	2 050	268 719	37 291	825 067	6 643 922	3 165 509	1 634 899	47,6
2006	April	2 047	269 053	33 034	849 256	5 773 652	2 750 401	1 443 436	47,6
2006	Mai	2 044	268 855	35 681	1 080 833	6 560 970	3 202 335	1 641 301	48,8
2006	Juni	2 039	269 392	34 845	914 650	6 312 424	3 089 494	1 645 739	48,9
2006	Juli	2 039	270 581	34 165	831 854	6 065 669	2 917 045	1 510 345	48,1
2006	Aug.	2 035	272 556	33 915	831 181	6 056 693	2 785 746	1 388 492	46,0
2006	Sept.	2 033	273 058	35 101	823 469	6 374 903	2 975 789	1 595 600	46,7
2006	Okt.	2 031	272 907	35 555	834 144	6 404 906	3 029 070	1 632 207	47,3
2006	Nov.	2 029	272 778	36 558	1 145 876	6 717 359	3 173 210	1 693 495	47,2
2006	Dez.	2 029	272 018	32 736	867 593	6 118 850	2 771 078	1 319 984	45,3

Erläuterung der Fußnoten siehe Seite 3.

Entwicklung ausgewählter Merkmale im verarbeitenden Gewerbe sowie im Bergbau und der Gewinnung von Steinen und Erden 2005 und 2006 nach Monaten



Legende: ---- 2005 ——— 2006

## 2. Betriebe, Beschäftigung und Umsatz im Dezember 2006 nach Wirtschaftszweigen

Wirtschaftszweig	Dezember 2006	Veränderung in % Dezember 2006		Januar - Dezember		
		November	Dezember	2005	2006	Veränderung in %
		2006	2005			

### Betriebe (Anzahl) 2)

C+D	Verarbeitendes Gewerbe sowie Bergbau und Gewinnung von Steinen und Erden	2 029	0,0	-2,9	2 112	2 040	-3,4
A/EN	Vorleistungsgüterproduzenten und Energie	937	0,0	-2,4	968	940	-2,9
B	Investitionsgüterproduzenten	578	0,0	-3,3	605	582	-3,8
GG	Gebrauchsgüterproduzenten	71	0,0	-7,8	78	72	-7,7
VG	Verbrauchsgüterproduzenten	443	0,0	-2,6	461	447	-3,0
C	Bergbau und Gewinnung von Steinen und Erden	93	0,0	-3,1	97	94	-3,1
D	Verarbeitendes Gewerbe	1 936	0,0	-2,9	2 015	1 947	-3,4
DA	Ernährungsgewerbe und Tabakverarbeitung	262	0,0	-2,6	273	264	-3,3
15	Ernährungsgewerbe	258	0,0	-2,6	269	260	-3,3
16	Tabakverarbeitung	4	0,0	0,0	4	4	0,0
DB	Textil- und Bekleidungsgewerbe	28	0,0	-6,7	30	28	-6,7
17	Textilgewerbe	22	0,0	-4,3	23	22	-4,3
18	Bekleidungsgewerbe	6	0,0	-14,3	7	6	-14,3
DC	Ledergewerbe	36	0,0	-5,3	38	37	-2,6
19.3	Herstellung von Schuhen	28	0,0	-3,4	29	28	-3,4
DD	Holzgewerbe (ohne Herstellung von Möbeln)	80	0,0	-5,9	85	80	-5,9
DE	Papier-, Verlags- und Druckgewerbe	159	0,0	-1,2	162	160	-1,2
21	Papiergewerbe	69	0,0	-2,8	71	70	-1,4
22	Verlagsgewerbe, Druckgewerbe, Vervielfältigung von bespielten Ton-, Bild- und Datenträgern	90	0,0	0,0	91	91	0,0
DF	Kokerei, Mineralölverarbeitung, Herstellung und Verarbeitung von Spalt- und Brutstoffen	3	0,0	0,0	3	3	0,0
DG	Herstellung von chemischen Erzeugnissen	93	0,0	3,3	92	92	0,0
DH	Herstellung von Gummi- und Kunststoffwaren	145	0,0	-3,3	152	145	-4,6
DI	Glasgewerbe, Herstellung von Keramik, Verarbeitung von Steinen und Erden	176	0,0	-3,8	184	177	-3,8
DJ	Metallerzeugung und -bearbeitung, Herstellung von Metallerzeugnissen	326	0,0	-2,4	336	328	-2,4
27	Metallerzeugung und -bearbeitung	39	0,0	2,6	39	39	0,0
28	Herstellung von Metallerzeugnissen	287	0,0	-3,0	298	288	-3,4
DK	Maschinenbau	301	0,0	0,0	302	301	-0,3
DL	Herstellung von Büromaschinen, Datenverarbeitungsgeräten und -einrichtungen; Elektrotechnik, Feinmechanik und Optik	191	0,0	-5,9	207	192	-7,2
30	Herstellung von Büromaschinen, Datenverarbeitungsgeräten und -einrichtungen	9	0,0	-18,2	11	10	-9,1
31	Herstellung von Geräten der Elektrizitätserzeugung, -verteilung u.ä.	80	0,0	-1,2	83	80	-3,6
32	Rundfunk- und Nachrichtentechnik	21	0,0	-8,7	25	21	-16,0
33	Medizin-, Mess-, Steuer- und Regelungstechnik, Optik, Herst. von Uhren	81	0,0	-8,0	88	81	-8,0
DM	Fahrzeugbau	64	0,0	-8,6	71	67	-5,6
34	Herstellung von Kraftwagen und Kraftwagenteilen	51	0,0	-7,3	56	53	-5,4
35	Sonstiger Fahrzeugbau	13	0,0	-13,3	15	14	-6,7
DN	Herstellung von Möbeln, Schmuck, Musikinstrumenten, Sportgeräten, Spielwaren und sonstigen Erzeugnissen; Recycling	72	0,0	-6,5	79	73	-7,6
36	Herstellung von Möbeln, Schmuck, Musikinstrumenten, Sportgeräten, Spielwaren und sonstigen Erzeugnissen	63	0,0	-7,4	70	64	-8,6
36.1	Herstellung von Möbeln	41	0,0	-4,7	44	41	-6,8
36.2	Herstellung von Schmuck und ähnlichen Erzeugnissen	9	0,0	0,0	9	9	0,0
37	Recycling	9	0,0	0,0	9	9	0,0

Erläuterung der Fußnoten siehe Seite 3.



## 2. Betriebe, Beschäftigung und Umsatz im Dezember 2006 nach Wirtschaftszweigen

Wirtschaftszweig		Dezember 2006	Veränderung in %		Januar - Dezember		
			Dezember 2006		2005	2006	Verände- rung in %
			November 2006	Dezember 2005			
Beschäftigte (Anzahl) 2)							
C+D	Verarbeitendes Gewerbe sowie Bergbau und Gewinnung von Steinen und Erden	272 018	-0,3	0,1	274 294	270 623	-1,3
A/EN	Vorleistungsgüterproduzenten und Energie	134 591	-0,3	-0,3	136 333	133 817	-1,8
B	Investitionsgüterproduzenten	77 366	-0,2	1,2	77 396	76 868	-0,7
GG	Gebrauchsgüterproduzenten	7 929	-1,0	-2,7	8 181	7 918	-3,2
VG	Verbrauchsgüterproduzenten	52 132	-0,2	0,2	52 383	52 021	-0,7
C	Bergbau und Gewinnung von Steinen und Erden	1 906	-1,8	-0,9	1 917	1 882	-1,8
D	Verarbeitendes Gewerbe	270 112	-0,3	0,1	272 376	268 741	-1,3
DA	Ernährungsgewerbe und Tabakverarbeitung	26 160	-0,5	1,3	25 910	26 013	0,4
15	Ernährungsgewerbe	24 535	-0,5	1,6	24 235	24 377	0,6
16	Tabakverarbeitung	1 625	0,3	-3,0	1 674	1 636	-2,3
DB	Textil- und Bekleidungsgewerbe	.	.	.	.	.	.
17	Textilgewerbe	.	.	.	.	.	.
18	Bekleidungsgewerbe	412	0,0	2,2	411	400	-2,7
DC	Ledergewerbe	3 120	-1,4	-4,0	3 319	3 205	-3,4
19.3	Herstellung von Schuhen	2 526	-1,7	-4,8	2 736	2 597	-5,1
DD	Holzgewerbe (ohne Herstellung von Möbeln)	6 483	-1,4	-0,1	6 443	6 415	-0,4
DE	Papier-, Verlags- und Druckgewerbe	16 781	0,1	-0,9	17 271	16 796	-2,8
21	Papiergewerbe	8 657	-0,4	-0,6	8 877	8 670	-2,3
22	Verlagsgewerbe, Druckgewerbe, Vervielfältigung von bespielten Ton-, Bild- und Datenträgern	8 124	0,7	-1,3	8 394	8 126	-3,2
DF	Kokerei, Mineralölverarbeitung, Herstellung und Verarbeitung von Spalt- und Brutstoffen	.	.	.	.	.	.
DG	Herstellung von chemischen Erzeugnissen	54 151	-0,1	-1,7	55 536	54 173	-2,5
DH	Herstellung von Gummi- und Kunststoffwaren	21 498	0,2	0,6	21 714	21 220	-2,3
DI	Glasgewerbe, Herstellung von Keramik, Verarbeitung von Steinen und Erden	15 601	-0,5	-1,7	16 195	15 489	-4,4
DJ	Metallerzeugung und -bearbeitung, Herstellung von Metallerzeugnissen	36 292	-0,5	1,3	36 131	35 961	-0,5
27	Metallerzeugung und -bearbeitung	8 830	-0,1	4,7	8 470	8 689	2,6
28	Herstellung von Metallerzeugnissen	27 462	-0,6	0,2	27 662	27 272	-1,4
DK	Maschinenbau	34 315	-0,2	3,5	33 509	33 763	0,8
DL	Herstellung von Büromaschinen, Datenverarbeitungsgeräten und -einrichtungen; Elektrotechnik, Feinmechanik und Optik	17 275	-0,2	0,7	17 136	17 154	0,1
30	Herstellung von Büromaschinen, Datenverarbeitungsgeräten und -einrichtungen	975	-0,2	-2,3	992	980	-1,2
31	Herstellung von Geräten der Elektrizitätserzeugung, -verteilung u.ä.	8 110	0,2	2,7	7 809	8 018	2,7
32	Rundfunk- und Nachrichtentechnik	2 610	-1,1	0,7	2 636	2 602	-1,3
33	Medizin-, Mess-, Steuer- und Regelungstechnik, Optik, Herst. von Uhren	5 580	-0,4	-1,5	5 699	5 555	-2,5
DM	Fahrzeugbau	28 822	0,0	-0,3	29 256	28 928	-1,1
34	Herstellung von Kraftwagen und Kraftwagenteilen	26 412	0,0	-1,2	26 927	26 669	-1,0
35	Sonstiger Fahrzeugbau	2 410	0,0	10,9	2 329	2 259	-3,0
DN	Herstellung von Möbeln, Schmuck, Musikinstrumenten, Sportgeräten, Spielwaren und sonstigen Erzeugnissen; Recycling	6 888	-1,2	-3,6	7 208	6 905	-4,2
36	Herstellung von Möbeln, Schmuck, Musikinstrumenten, Sportgeräten, Spielwaren und sonstigen Erzeugnissen	6 325	-1,3	-4,2	6 665	6 357	-4,6
36.1	Herstellung von Möbeln	4 627	-1,9	-2,9	4 811	4 650	-3,3
36.2	Herstellung von Schmuck und ähnlichen Erzeugnissen	578	0,5	1,4	569	566	-0,5
37	Recycling	563	0,5	4,1	543	548	0,9

Erläuterung der Fußnoten siehe Seite 3.

## 2. Betriebe, Beschäftigung und Umsatz im Dezember 2006 nach Wirtschaftszweigen

Wirtschaftszweig	Dezember 2006	Veränderung in % Dezember 2006		Januar - Dezember		
		November	Dezember	2005	2006	Veränderung in %
		2006	2005			

### Geleistete Arbeitsstunden (1 000)

C+D	Verarbeitendes Gewerbe sowie Bergbau und Gewinnung von Steinen und Erden	32 736	-10,5	-1,1	420 900	417 994	-0,7
A/EN	Vorleistungsgüterproduzenten und Energie	16 534	-8,8	-1,7	210 515	207 117	-1,6
B	Investitionsgüterproduzenten	9 136	-13,4	1,7	119 393	120 144	0,6
GG	Gebrauchsgüterproduzenten	889	-18,1	-5,9	12 434	12 123	-2,5
VG	Verbrauchsgüterproduzenten	6 177	-9,1	-2,8	78 558	78 610	0,1
C	Bergbau und Gewinnung von Steinen und Erden	253	-17,6	-2,3	3 398	3 360	-1,1
D	Verarbeitendes Gewerbe	32 483	-10,4	-1,1	417 503	414 634	-0,7
DA	Ernährungsgewerbe und Tabakverarbeitung	3 205	-5,8	-1,7	39 718	39 572	-0,4
15	Ernährungsgewerbe	2 961	-5,9	-1,3	36 630	36 542	-0,2
16	Tabakverarbeitung	244	-4,3	-6,2	3 089	3 030	-1,9
DB	Textil- und Bekleidungsgewerbe	278	.	.	.	3 731	.
17	Textilgewerbe	228	.	.	.	3 119	.
18	Bekleidungsgewerbe	50	-10,7	-5,7	637	612	-3,9
DC	Ledergewerbe	380	-18,3	-4,5	5 362	5 240	-2,3
19.3	Herstellung von Schuhen	300	-19,1	-4,2	4 392	4 167	-5,1
DD	Holzgewerbe (ohne Herstellung von Möbeln)	841	-13,6	-0,5	10 498	10 728	2,2
DE	Papier-, Verlags- und Druckgewerbe	1 898	-7,8	-0,9	24 110	24 247	0,6
21	Papiergewerbe	1 077	-7,9	0,8	13 624	13 647	0,2
22	Verlagsgewerbe, Druckgewerbe, Vervielfältigung von bespielten Ton-, Bild- und Datenträgern	820	-7,7	-3,2	10 486	10 600	1,1
DF	Kokerei, Mineralölverarbeitung, Herstellung und Verarbeitung von Spalt- und Brutstoffen	50	.	.	.	576	.
DG	Herstellung von chemischen Erzeugnissen	6 935	-3,9	-3,1	84 860	82 216	-3,1
DH	Herstellung von Gummi- und Kunststoffwaren	2 575	-11,9	-0,6	34 128	33 562	-1,7
DI	Glasgewerbe, Herstellung von Keramik, Verarbeitung von Steinen und Erden	1 966	-12,0	-3,0	26 810	25 823	-3,7
DJ	Metallerzeugung und -bearbeitung, Herstellung von Metallerzeugnissen	4 058	-13,1	-1,6	53 167	53 273	0,2
27	Metallerzeugung und -bearbeitung	909	-9,8	4,1	11 189	11 640	4,0
28	Herstellung von Metallerzeugnissen	3 149	-14,1	-3,1	41 978	41 633	-0,8
DK	Maschinenbau	4 244	-12,4	3,8	53 484	54 619	2,1
DL	Herstellung von Büromaschinen, Datenverarbeitungsgeräten und -einrichtungen; Elektrotechnik, Feinmechanik und Optik	2 139	-11,6	-2,2	27 025	27 372	1,3
30	Herstellung von Büromaschinen, Datenverarbeitungsgeräten und -einrichtungen	128	-9,2	0,8	1 665	1 604	-3,7
31	Herstellung von Geräten der Elektrizitätserzeugung, -verteilung u.ä.	1 022	-11,5	1,4	12 229	12 834	4,9
32	Rundfunk- und Nachrichtentechnik	311	-16,6	-11,9	4 375	4 289	-2,0
33	Medizin-, Mess-, Steuer- und Regelungstechnik, Optik, Herst. von Uhren	678	-9,6	-3,0	8 756	8 644	-1,3
DM	Fahrzeugbau	3 111	-16,4	0,4	43 216	43 075	-0,3
34	Herstellung von Kraftwagen und Kraftwagenteilen	2 852	-16,7	-0,5	39 989	39 985	0,0
35	Sonstiger Fahrzeugbau	259	-12,2	10,2	3 226	3 089	-4,2
DN	Herstellung von Möbeln, Schmuck, Musikinstrumenten, Sportgeräten, Spielwaren und sonstigen Erzeugnissen; Recycling	803	-15,4	-2,1	10 864	10 600	-2,4
36	Herstellung von Möbeln, Schmuck, Musikinstrumenten, Sportgeräten, Spielwaren und sonstigen Erzeugnissen	722	-16,4	-2,2	9 863	9 604	-2,6
36.1	Herstellung von Möbeln	514	-17,8	-1,5	7 023	6 919	-1,5
36.2	Herstellung von Schmuck und ähnlichen Erzeugnissen	76	-13,6	7,0	946	946	0,0
37	Recycling	81	-4,7	0,0	1 001	996	-0,5

Erläuterung der Fußnoten siehe Seite 3.

## 2. Betriebe, Beschäftigung und Umsatz im Dezember 2006 nach Wirtschaftszweigen

Wirtschaftszweig	Dezember 2006	Veränderung in % Dezember 2006		Januar - Dezember		
		November	Dezember	2005	2006	Veränderung in %
		2006	2005			

### Entgelte (1 000 EUR)

C+D	Verarbeitendes Gewerbe sowie Bergbau und Gewinnung von Steinen und Erden	867 593	-24,3	1,1	10 558 606	10 621 889	0,6
A/EN	Vorleistungsgüterproduzenten und Energie	448 817	-26,1	1,9	5 590 918	5 585 336	-0,1
B	Investitionsgüterproduzenten	261 077	-13,7	0,4	3 001 501	3 066 256	2,2
GG	Gebrauchsgüterproduzenten	21 010	-19,9	-2,2	263 454	255 769	-2,9
VG	Verbrauchsgüterproduzenten	136 688	-34,9	0,3	1 702 734	1 714 528	0,7
C	Bergbau und Gewinnung von Steinen und Erden	5 755	-28,6	0,0	69 401	68 680	-1,0
D	Verarbeitendes Gewerbe	861 837	-24,3	1,1	10 489 205	10 553 208	0,6
DA	Ernährungsgewerbe und Tabakverarbeitung	59 702	-36,3	0,1	732 013	726 789	-0,7
15	Ernährungsgewerbe	53 948	-30,8	0,5	650 554	646 091	-0,7
16	Tabakverarbeitung	5 754	-63,6	-3,2	81 459	80 697	-0,9
DB	Textil- und Bekleidungsgewerbe	5 679	-33,2	-4,0	76 312	74 685	-2,1
17	Textilgewerbe	4 833	-34,9	-2,5	65 391	63 951	-2,2
18	Bekleidungsgewerbe	846	-21,3	-12,1	10 921	10 734	-1,7
DC	Ledergewerbe	6 298	-23,7	.	.	78 881	.
19.3	Herstellung von Schuhen	5 137	-25,8	-2,2	67 468	64 104	-5,0
DD	Holzgewerbe (ohne Herstellung von Möbeln)	17 637	-9,7	4,4	194 785	198 558	1,9
DE	Papier-, Verlags- und Druckgewerbe	48 441	-15,7	2,3	569 162	565 497	-0,6
21	Papiergewerbe	27 537	-19,1	3,6	320 946	318 636	-0,7
22	Verlagsgewerbe, Druckgewerbe, Vervielfältigung von bespielten Ton-, Bild- und Datenträgern	20 904	-10,6	0,7	248 215	246 861	-0,5
DF	Kokerei, Mineralölverarbeitung, Herstellung und Verarbeitung von Spalt- und Brutstoffen	1 361	-7,7	.	.	14 464	.
DG	Herstellung von chemischen Erzeugnissen	210 537	-38,4	-1,8	2 933 803	2 911 264	-0,8
DH	Herstellung von Gummi- und Kunststoffwaren	61 179	-22,2	-0,8	728 466	721 091	-1,0
DI	Glasgewerbe, Herstellung von Keramik, Verarbeitung von Steinen und Erden	52 246	-19,4	-0,7	613 656	615 068	0,2
DJ	Metallerzeugung und -bearbeitung, Herstellung von Metallerzeugnissen	112 427	-12,0	10,7	1 244 852	1 269 356	2,0
27	Metallerzeugung und -bearbeitung	37 689	0,1	36,9	353 009	368 478	4,4
28	Herstellung von Metallerzeugnissen	74 738	-17,1	0,9	891 844	900 878	1,0
DK	Maschinenbau	116 581	-13,1	5,6	1 313 968	1 358 273	3,4
DL	Herstellung von Büromaschinen, Datenverarbeitungsgeräten und -einrichtungen; Elektrotechnik, Feinmechanik und Optik	49 775	-17,4	4,9	573 028	577 850	0,8
30	Herstellung von Büromaschinen, Datenverarbeitungsgeräten und -einrichtungen	2 910	-11,1	-7,9	38 295	35 007	-8,6
31	Herstellung von Geräten der Elektrizitätserzeugung, -verteilung u.ä.	21 975	-20,3	6,5	247 423	261 632	5,7
32	Rundfunk- und Nachrichtentechnik	8 462	-15,5	3,3	98 352	98 944	0,6
33	Medizin-, Mess-, Steuer- und Regelungstechnik, Optik, Herst. von Uhren	16 428	-15,3	6,3	188 959	182 267	-3,5
DM	Fahrzeugbau	102 983	-14,8	-5,7	1 196 396	1 232 396	3,0
34	Herstellung von Kraftwagen und Kraftwagenteilen	95 595	-14,8	-6,3	1 111 849	1 141 040	2,6
35	Sonstiger Fahrzeugbau	7 388	-14,2	3,0	84 547	91 357	8,1
DN	Herstellung von Möbeln, Schmuck, Musikinstrumenten, Sportgeräten, Spielwaren und sonstigen Erzeugnissen; Recycling	16 992	-18,1	-4,3	219 221	209 038	-4,6
36	Herstellung von Möbeln, Schmuck, Musikinstrumenten, Sportgeräten, Spielwaren und sonstigen Erzeugnissen	15 825	-17,9	-4,6	204 641	194 220	-5,1
36.1	Herstellung von Möbeln	11 923	-17,4	-5,2	156 002	147 124	-5,7
36.2	Herstellung von Schmuck und ähnlichen Erzeugnissen	1 476	-4,9	14,4	14 385	15 079	4,8
37	Recycling	1 167	-20,9	-0,2	14 581	14 818	1,6

Erläuterung der Fußnoten siehe Seite 3.

## 2. Betriebe, Beschäftigung und Umsatz im Dezember 2006 nach Wirtschaftszweigen

Wirtschaftszweig	Dezember 2006	Veränderung in % Dezember 2006		Januar - Dezember		
		November	Dezember	2005	2006	Veränderung in %
		2006	2005			

### Gesamtumsatz (1 000 EUR) 4)

C+D	Verarbeitendes Gewerbe sowie Bergbau und Gewinnung von Steinen und Erden	6 118 850	-8,9	2,4	69 478 294	74 174 303	6,8
A/EN	Vorleistungsgüterproduzenten und Energie	3 109 906	-14,0	6,5	36 509 878	39 252 983	7,5
B	Investitionsgüterproduzenten	1 806 177	0,8	-2,7	19 491 511	20 613 798	5,8
GG	Gebrauchsgüterproduzenten	124 384	-11,5	5,5	1 356 949	1 501 503	10,7
VG	Verbrauchsgüterproduzenten	1 078 383	-7,6	-0,4	12 119 957	12 806 020	5,7
C	Bergbau und Gewinnung von Steinen und Erden	22 114	-35,4	1,0	321 749	349 699	8,7
D	Verarbeitendes Gewerbe	6 096 735	-8,8	2,4	69 156 545	73 824 604	6,7
DA	Ernährungsgewerbe und Tabakverarbeitung	611 482	4,7	0,9	6 510 935	6 668 910	2,4
15	Ernährungsgewerbe	515 656	5,0	3,2	5 333 043	5 612 688	5,2
16	Tabakverarbeitung	95 827	3,2	-10,0	1 177 892	1 056 222	-10,3
DB	Textil- und Bekleidungsgewerbe	29 595	-26,8	-2,1	425 947	469 787	10,3
17	Textilgewerbe	24 634	-29,3	-1,7	329 149	365 294	11,0
18	Bekleidungsgewerbe	4 961	-10,7	-3,8	96 798	104 493	7,9
DC	Ledergewerbe	27 766	-22,0	.	.	528 985	.
19.3	Herstellung von Schuhen	19 899	-13,1	-16,4	415 773	405 958	-2,4
DD	Holzgewerbe (ohne Herstellung von Möbeln)	116 895	-6,3	33,6	1 075 687	1 252 541	16,4
DE	Papier-, Verlags- und Druckgewerbe	284 247	-12,4	8,5	3 408 408	3 571 777	4,8
21	Papiergewerbe	183 451	-19,5	8,4	2 344 760	2 466 951	5,2
22	Verlagsgewerbe, Druckgewerbe, Vervielfältigung von bespielten Ton-, Bild- und Datenträgern	100 796	4,3	8,6	1 063 648	1 104 826	3,9
DF	Kokerei, Mineralölverarbeitung, Herstellung und Verarbeitung von Spalt- und Brutstoffen	17 478	-5,7	.	.	210 814	.
DG	Herstellung von chemischen Erzeugnissen	1 904 263	-12,5	2,2	21 895 061	23 216 519	6,0
DH	Herstellung von Gummi- und Kunststoffwaren	317 274	-23,0	4,3	4 138 464	4 571 157	10,5
DI	Glasgewerbe, Herstellung von Keramik, Verarbeitung von Steinen und Erden	208 563	-17,8	3,4	2 647 305	2 799 647	5,8
DJ	Metallerzeugung und -bearbeitung, Herstellung von Metallerzeugnissen	621 508	-14,3	10,2	7 335 922	7 991 508	8,9
27	Metallerzeugung und -bearbeitung	242 864	-22,0	15,3	2 755 128	3 320 431	20,5
28	Herstellung von Metallerzeugnissen	378 644	-8,6	7,1	4 580 794	4 671 076	2,0
DK	Maschinenbau	623 083	3,5	4,9	6 059 288	6 865 086	13,3
DL	Herstellung von Büromaschinen, Datenverarbeitungsgeräten und -einrichtungen; Elektrotechnik, Feinmechanik und Optik	276 755	2,6	6,1	2 715 739	2 972 463	9,5
30	Herstellung von Büromaschinen, Datenverarbeitungsgeräten und -einrichtungen	22 576	40,0	13,9	214 818	181 121	-15,7
31	Herstellung von Geräten der Elektrizitätserzeugung, -verteilung u.ä.	144 697	4,2	4,7	1 317 727	1 431 103	8,6
32	Rundfunk- und Nachrichtentechnik	52 245	-5,2	6,8	565 627	690 614	22,1
33	Medizin-, Mess-, Steuer- und Regelungstechnik, Optik, Herst. von Uhren	57 237	-3,8	6,3	617 567	669 625	8,4
DM	Fahrzeugbau	936 736	-4,9	-9,2	11 061 133	11 413 186	3,2
34	Herstellung von Kraftwagen und Kraftwagenteilen	886 832	-6,5	-11,3	10 687 571	10 990 436	2,8
35	Sonstiger Fahrzeugbau	49 904	37,4	55,7	373 563	422 750	13,2
DN	Herstellung von Möbeln, Schmuck, Musikinstrumenten, Sportgeräten, Spielwaren und sonstigen Erzeugnissen; Recycling	121 089	-7,3	17,4	1 180 820	1 292 224	9,4
36	Herstellung von Möbeln, Schmuck, Musikinstrumenten, Sportgeräten, Spielwaren und sonstigen Erzeugnissen	92 651	-10,7	7,2	983 486	1 023 312	4,0
36.1	Herstellung von Möbeln	58 874	-18,6	0,2	711 354	736 397	3,5
36.2	Herstellung von Schmuck und ähnlichen Erzeugnissen	16 180	-6,2	17,1	121 236	125 156	3,2
37	Recycling	28 438	5,9	69,8	197 334	268 913	36,3

Erläuterung der Fußnoten siehe Seite 3.

## 2. Betriebe, Beschäftigung und Umsatz im Dezember 2006 nach Wirtschaftszweigen

Wirtschaftszweig	Dezember 2006	Veränderung in % Dezember 2006		Januar - Dezember		
		November	Dezember	2005	2006	Veränderung in %
		2006	2005			

### Inlandsumsatz (1 000 EUR) 4)

C+D	Verarbeitendes Gewerbe sowie Bergbau und Gewinnung von Steinen und Erden	3 347 772	-5,5	3,5	36 911 551	38 972 881	5,6
A/EN	Vorleistungsgüterproduzenten und Energie	1 530 777	-12,9	11,5	17 806 420	18 974 120	6,6
B	Investitionsgüterproduzenten	936 896	5,0	-5,0	9 377 722	10 026 739	6,9
GG	Gebrauchsgüterproduzenten	96 233	-4,8	15,9	958 837	1 048 039	9,3
VG	Verbrauchsgüterproduzenten	783 865	-1,1	-0,9	8 768 571	8 923 983	1,8
C	Bergbau und Gewinnung von Steinen und Erden	17 982	-34,6	4,6	256 762	281 550	9,7
D	Verarbeitendes Gewerbe	3 329 789	-5,3	3,5	36 654 789	38 691 331	5,6
DA	Ernährungsgewerbe und Tabakverarbeitung	527 494	6,4	2,5	5 542 510	5 671 991	2,3
15	Ernährungsgewerbe	448 834	7,1	4,7	4 537 978	4 788 645	5,5
16	Tabakverarbeitung	78 660	2,6	-8,2	1 004 532	883 346	-12,1
DB	Textil- und Bekleidungsgewerbe	20 480	-23,8	-2,2	279 620	303 491	8,5
17	Textilgewerbe	16 211	-26,7	.	.	234 041	.
18	Bekleidungsgewerbe	4 269	-10,5	.	.	69 451	.
DC	Ledergewerbe	18 362	-20,7	-0,7	318 245	320 886	0,8
19.3	Herstellung von Schuhen	13 488	-8,9	-3,2	248 967	241 288	-3,1
DD	Holzgewerbe (ohne Herstellung von Möbeln)	96 110	-6,6	36,9	862 959	996 080	15,4
DE	Papier-, Verlags- und Druckgewerbe	.	.	.	.	.	.
21	Papiergewerbe	124 091	-16,5	10,5	1 549 012	1 605 818	3,7
22	Verlagsgewerbe, Druckgewerbe, Vervielfältigung von bespielten Ton-, Bild- und Datenträgern	.	.	.	.	.	.
DF	Kokerei, Mineralölverarbeitung, Herstellung und Verarbeitung von Spalt- und Brutstoffen	.	.	.	.	.	.
DG	Herstellung von chemischen Erzeugnissen	689 391	-9,4	0,0	8 281 364	8 346 551	0,8
DH	Herstellung von Gummi- und Kunststoffwaren	175 981	-21,4	8,0	2 245 146	2 434 257	8,4
DI	Glasgewerbe, Herstellung von Keramik, Verarbeitung von Steinen und Erden	143 558	-18,9	12,4	1 782 614	1 891 463	6,1
DJ	Metallerzeugung und -bearbeitung, Herstellung von Metallerzeugnissen	389 933	-9,9	14,7	4 388 396	4 690 139	6,9
27	Metallerzeugung und -bearbeitung	118 050	-24,0	26,8	1 309 032	1 556 927	18,9
28	Herstellung von Metallerzeugnissen	271 883	-2,0	10,2	3 079 364	3 133 212	1,7
DK	Maschinenbau	247 743	11,0	11,7	2 483 766	2 631 602	6,0
DL	Herstellung von Büromaschinen, Datenverarbeitungsgeräten und -einrichtungen; Elektrotechnik, Feinmechanik und Optik	217 439	8,0	15,1	1 940 643	2 177 173	12,2
30	Herstellung von Büromaschinen, Datenverarbeitungsgeräten und -einrichtungen	20 010	46,7	59,7	151 235	134 158	-11,3
31	Herstellung von Geräten der Elektrizitätserzeugung, -verteilung u.ä.	116 091	14,0	8,7	940 031	1 051 505	11,9
32	Rundfunk- und Nachrichtentechnik	45 501	-8,9	18,5	476 273	584 065	22,6
33	Medizin-, Mess-, Steuer- und Regelungstechnik, Optik, Herst. von Uhren	35 838	-0,3	15,1	373 104	407 446	9,2
DM	Fahrzeugbau	483 069	-4,2	-16,5	5 030 204	5 550 709	10,3
34	Herstellung von Kraftwagen und Kraftwagenteilen	453 127	-6,6	-19,5	4 824 086	5 332 719	10,5
35	Sonstiger Fahrzeugbau	29 942	57,7	91,0	206 118	217 990	5,8
DN	Herstellung von Möbeln, Schmuck, Musikinstrumenten, Sportgeräten, Spielwaren und sonstigen Erzeugnissen; Recycling	87 955	-5,2	21,6	820 820	886 701	8,0
36	Herstellung von Möbeln, Schmuck, Musikinstrumenten, Sportgeräten, Spielwaren und sonstigen Erzeugnissen	70 192	-6,1	11,0	697 904	720 612	3,3
36.1	Herstellung von Möbeln	45 092	-16,8	2,8	539 591	544 489	0,9
36.2	Herstellung von Schmuck und ähnlichen Erzeugnissen	13 124	.	18,1	85 463	86 200	0,9
37	Recycling	17 763	-1,1	95,5	122 915	166 089	35,1

Erläuterung der Fußnoten siehe Seite 3.

## 2. Betriebe, Beschäftigung und Umsatz im Dezember 2006 nach Wirtschaftszweigen

Wirtschaftszweig	Dezember 2006	Veränderung in % Dezember 2006		Januar - Dezember		
		November	Dezember	2005	2006	Verände- rung in %
		2006	2005			

### Auslandsumsatz insgesamt (1 000 EUR) 4)

C+D	Verarbeitendes Gewerbe sowie Bergbau und Gewinnung von Steinen und Erden	2 771 078	-12,7	1,0	32 566 743	35 201 422	8,1
A/EN	Vorleistungsgüterproduzenten und Energie	1 579 129	-15,1	2,0	18 703 458	20 278 863	8,4
B	Investitionsgüterproduzenten	869 281	-3,4	0,0	10 113 789	10 587 059	4,7
GG	Gebrauchsgüterproduzenten	28 150	-28,6	-19,2	398 111	453 463	13,9
VG	Verbrauchsgüterproduzenten	294 518	-21,2	1,1	3 351 386	3 882 037	15,8
C	Bergbau und Gewinnung von Steinen und Erden	4 132	-38,3	-12,2	64 987	68 149	4,9
D	Verarbeitendes Gewerbe	2 766 946	-12,6	1,1	32 501 757	35 133 273	8,1
DA	Ernährungsgewerbe und Tabakverarbeitung	83 989	-4,7	-8,1	968 425	996 919	2,9
15	Ernährungsgewerbe	66 822	-7,1	-5,3	795 065	824 043	3,6
16	Tabakverarbeitung	17 167	6,2	-17,4	173 360	172 876	-0,3
DB	Textil- und Bekleidungsgewerbe	9 116	-32,7	-1,8	146 327	166 296	13,6
17	Textilgewerbe	8 424	-33,9	.	.	131 254	.
18	Bekleidungsgewerbe	692	-12,0	.	.	35 042	.
DC	Ledergewerbe	9 404	-24,3	.	.	208 099	.
19.3	Herstellung von Schuhen	6 411	-20,7	-35,0	166 806	164 670	-1,3
DD	Holzgewerbe (ohne Herstellung von Möbeln)	20 786	-4,8	20,1	212 727	256 461	20,6
DE	Papier-, Verlags- und Druckgewerbe	.	.	.	.	.	.
21	Papiergewerbe	59 360	-24,9	4,3	795 748	861 133	8,2
22	Verlagsgewerbe, Druckgewerbe, Vervielfältigung von bespielten Ton-, Bild- und Datenträgern	.	.	.	.	.	.
DF	Kokerei, Mineralölverarbeitung, Herstellung und Verarbeitung von Spalt- und Brutstoffen	.	.	.	.	.	.
DG	Herstellung von chemischen Erzeugnissen	1 214 872	-14,2	3,5	13 613 698	14 869 968	9,2
DH	Herstellung von Gummi- und Kunststoffwaren	141 293	-24,9	0,0	1 893 318	2 136 900	12,9
DI	Glasgewerbe, Herstellung von Keramik, Verarbeitung von Steinen und Erden	65 005	-15,4	-12,2	864 692	908 185	5,0
DJ	Metallerzeugung und -bearbeitung, Herstellung von Metallerzeugnissen	231 575	-20,9	3,3	2 947 526	3 301 369	12,0
27	Metallerzeugung und -bearbeitung	124 814	-20,1	6,2	1 446 096	1 763 504	21,9
28	Herstellung von Metallerzeugnissen	106 761	-21,9	0,0	1 501 430	1 537 864	2,4
DK	Maschinenbau	375 340	-1,0	0,9	3 575 522	4 233 484	18,4
DL	Herstellung von Büromaschinen, Datenverarbeitungsgeräten und -einrichtungen; Elektrotechnik, Feinmechanik und Optik	59 315	-13,2	-17,6	775 096	795 290	2,6
30	Herstellung von Büromaschinen, Datenverarbeitungsgeräten und -einrichtungen	2 567	3,2	-64,8	63 583	46 964	-26,1
31	Herstellung von Geräten der Elektrizitätserzeugung, -verteilung u.ä.	28 606	-22,9	-9,0	377 696	379 598	0,5
32	Rundfunk- und Nachrichtentechnik	6 744	29,5	-36,0	89 354	106 549	19,2
33	Medizin-, Mess-, Steuer- und Regelungstechnik, Optik, Herst. von Uhren	21 399	-9,1	-5,7	244 463	262 179	7,2
DM	Fahrzeugbau	453 667	-5,7	0,1	6 030 930	5 862 478	-2,8
34	Herstellung von Kraftwagen und Kraftwagenteilen	433 705	-6,5	-0,7	5 863 485	5 657 718	-3,5
35	Sonstiger Fahrzeugbau	19 962	15,1	21,9	167 445	204 760	22,3
DN	Herstellung von Möbeln, Schmuck, Musikinstrumenten, Sportgeräten, Spielwaren und sonstigen Erzeugnissen; Recycling	33 135	-12,5	7,5	360 000	405 523	12,6
36	Herstellung von Möbeln, Schmuck, Musikinstrumenten, Sportgeräten, Spielwaren und sonstigen Erzeugnissen	22 459	-22,5	-3,0	285 582	302 700	6,0
36.1	Herstellung von Möbeln	13 782	-23,9	-7,3	171 763	191 908	11,7
36.2	Herstellung von Schmuck und ähnlichen Erzeugnissen	3 056	.	12,7	35 773	38 956	8,9
37	Recycling	10 676	19,9	39,3	74 418	102 824	38,2

Erläuterung der Fußnoten siehe Seite 3.

## 2. Betriebe, Beschäftigung und Umsatz im Dezember 2006 nach Wirtschaftszweigen

Wirtschaftszweig	Dezember 2006	Veränderung in % Dezember 2006		Januar - Dezember		
		November	Dezember	2005	2006	Veränderung in %
		2006	2005			

### Auslandsumsatz mit der Eurozone (1 000 EUR) 4)

C+D	Verarbeitendes Gewerbe sowie Bergbau und Gewinnung von Steinen und Erden	1 319 984	-22,1	-2,7	16 467 176	18 327 109	11,3
A/EN	Vorleistungsgüterproduzenten und Energie	741 970	-18,7	0,8	9 133 265	9 792 916	7,2
B	Investitionsgüterproduzenten	313 246	-28,8	-11,7	4 354 838	5 067 243	16,4
GG	Gebrauchsgüterproduzenten	18 741	-26,0	-18,4	249 751	297 294	19,0
VG	Verbrauchsgüterproduzenten	246 027	-21,9	1,6	2 729 321	3 169 655	16,1
C	Bergbau und Gewinnung von Steinen und Erden	3 811	-37,5	-0,5	52 885	58 154	10,0
D	Verarbeitendes Gewerbe	1 316 173	-22,0	-2,7	16 414 291	18 268 954	11,3
DA	Ernährungsgewerbe und Tabakverarbeitung	65 813	-1,7	-6,3	762 073	766 286	0,6
15	Ernährungsgewerbe	.	.	.	.	.	.
16	Tabakverarbeitung	.	.	.	.	.	.
DB	Textil- und Bekleidungsgewerbe	5 621	-41,3	.	.	112 625	.
17	Textilgewerbe	5 144	.	.	.	88 264	.
18	Bekleidungsgewerbe	478	.	.	.	24 361	.
DC	Ledergewerbe	5 565	-26,9	.	.	119 891	.
19.3	Herstellung von Schuhen	2 925	-24,7	-24,1	80 372	81 396	1,3
DD	Holzgewerbe (ohne Herstellung von Möbeln)	14 677	-9,2	17,0	147 248	177 780	20,7
DE	Papier-, Verlags- und Druckgewerbe	.	.	.	.	.	.
21	Papiergewerbe	41 798	.	.	.	599 780	.
22	Verlagsgewerbe, Druckgewerbe, Vervielfältigung von bespielten Ton-, Bild- und Datenträgern	.	.	.	.	.	.
DF	Kokerei, Mineralölverarbeitung, Herstellung und Verarbeitung von Spalt- und Brutstoffen	.	.	.	.	.	.
DG	Herstellung von chemischen Erzeugnissen	.	.	.	6 609 386	.	.
DH	Herstellung von Gummi- und Kunststoffwaren	82 874	-28,9	-5,5	1 213 558	1 323 455	9,1
DI	Glasgewerbe, Herstellung von Keramik, Verarbeitung von Steinen und Erden	39 305	-14,5	-2,0	460 521	524 852	14,0
DJ	Metallerzeugung und -bearbeitung, Herstellung von Metallerzeugnissen	109 460	-28,5	-11,8	1 630 494	1 703 879	4,5
27	Metallerzeugung und -bearbeitung	40 162	-36,2	-25,4	595 528	695 875	16,9
28	Herstellung von Metallerzeugnissen	69 298	-23,1	-1,3	1 034 966	1 008 004	-2,6
DK	Maschinenbau	146 165	-21,7	-6,0	1 633 276	1 984 691	21,5
DL	Herstellung von Büromaschinen, Datenverarbeitungsgeräten und -einrichtungen; Elektrotechnik, Feinmechanik und Optik	34 664	-16,3	-4,3	448 404	484 630	8,1
30	Herstellung von Büromaschinen, Datenverarbeitungsgeräten und -einrichtungen	1 693	-10,2	.	.	30 436	.
31	Herstellung von Geräten der Elektrizitätserzeugung, -verteilung u.ä.	18 266	-18,4	-1,4	238 687	245 932	3,0
32	Rundfunk- und Nachrichtentechnik	2 292	-17,9	.	.	60 670	.
33	Medizin-, Mess-, Steuer- und Regelungstechnik, Optik, Herst. von Uhren	12 412	-13,7	16,1	124 958	147 592	18,1
DM	Fahrzeugbau	140 004	-37,9	-21,0	2 392 319	2 733 596	14,3
34	Herstellung von Kraftwagen und Kraftwagenteilen	133 395	-38,6	-21,4	2 323 335	2 637 463	13,5
35	Sonstiger Fahrzeugbau	6 609	-21,1	-11,6	68 984	96 133	39,4
DN	Herstellung von Möbeln, Schmuck, Musikinstrumenten, Sportgeräten, Spielwaren und sonstigen Erzeugnissen; Recycling	25 536	-8,4	11,5	259 150	307 022	18,5
36	Herstellung von Möbeln, Schmuck, Musikinstrumenten, Sportgeräten, Spielwaren und sonstigen Erzeugnissen	.	.	.	.	.	.
36.1	Herstellung von Möbeln	11 863	-19,4	-3,7	137 229	161 144	17,4
36.2	Herstellung von Schmuck und ähnlichen Erzeugnissen	.	.	.	.	.	.
37	Recycling	.	.	.	.	.	.

Erläuterung der Fußnoten siehe Seite 3.

### 3. Exportquote im Dezember 2006 nach Wirtschaftszweigen

Wirtschaftszweig	Dezember 2006	Veränderung in % Dezember 2006		Januar - Dezember		
		November 2006	Dezember 2005	2005	2006	Verände- rung in %
Exportquote (%)						
C+D Verarbeitendes Gewerbe sowie Bergbau und Gewinnung von Steinen und Erden	45,3	X	X	46,9	47,5	X
A/EN Vorleistungsgüterproduzenten und Energie	50,8	X	X	51,2	51,7	X
B Investitionsgüterproduzenten	48,1	X	X	51,9	51,4	X
GG Gebrauchsgüterproduzenten	22,6	X	X	29,3	30,2	X
VG Verbrauchsgüterproduzenten	27,3	X	X	27,7	30,3	X
C Bergbau und Gewinnung von Steinen und Erden	18,7	X	X	20,2	19,5	X
D Verarbeitendes Gewerbe	45,4	X	X	47,0	47,6	X
DA Ernährungsgewerbe und Tabakverarbeitung	13,7	X	X	14,9	14,9	X
15 Ernährungsgewerbe	13,0	X	X	14,9	14,7	X
16 Tabakverarbeitung	17,9	X	X	14,7	16,4	X
DB Textil- und Bekleidungsgewerbe	30,8	X	X	34,4	35,4	X
17 Textilgewerbe	34,2	X	X	.	35,9	X
18 Bekleidungsgewerbe	13,9	X	X	.	33,5	X
DC Ledergewerbe	33,9	X	X	.	39,3	X
19.3 Herstellung von Schuhen	32,2	X	X	40,1	40,6	X
DD Holzgewerbe (ohne Herstellung von Möbeln)	17,8	X	X	19,8	20,5	X
DE Papier-, Verlags- und Druckgewerbe	.	X	X	.	.	X
21 Papiergewerbe	32,4	X	X	33,9	34,9	X
22 Verlagsgewerbe, Druckgewerbe, Vervielfältigung von bespielten Ton-, Bild- und Datenträgern	.	X	X	.	.	X
DF Kokerei, Mineralölverarbeitung, Herstellung und Verarbeitung von Spalt- und Brutstoffen	.	X	X	.	.	X
DG Herstellung von chemischen Erzeugnissen	63,8	X	X	62,2	64,0	X
DH Herstellung von Gummi- und Kunststoffwaren	44,5	X	X	45,7	46,7	X
DI Glasgewerbe, Herstellung von Keramik, Verarbeitung von Steinen und Erden	31,2	X	X	32,7	32,4	X
DJ Metallerzeugung und -bearbeitung, Herstellung von Metallerzeugnissen	37,3	X	X	40,2	41,3	X
27 Metallerzeugung und -bearbeitung	51,4	X	X	52,5	53,1	X
28 Herstellung von Metallerzeugnissen	28,2	X	X	32,8	32,9	X
DK Maschinenbau	60,2	X	X	59,0	61,7	X
DL Herstellung von Büromaschinen, Datenverarbeitungsgeräten und -einrichtungen; Elektrotechnik, Feinmechanik und Optik	21,4	X	X	28,5	26,8	X
30 Herstellung von Büromaschinen, Datenverarbeitungsgeräten und -einrichtungen	11,4	X	X	29,6	25,9	X
31 Herstellung von Geräten der Elektrizitätserzeugung, -verteilung u.ä.	19,8	X	X	28,7	26,5	X
32 Rundfunk- und Nachrichtentechnik	12,9	X	X	15,8	15,4	X
33 Medizin-, Mess-, Steuer- und Regelungstechnik, Optik, Herst. von Uhren	37,4	X	X	39,6	39,2	X
DM Fahrzeugbau	48,4	X	X	54,5	51,4	X
34 Herstellung von Kraftwagen und Kraftwagenteilen	48,9	X	X	54,9	51,5	X
35 Sonstiger Fahrzeugbau	40,0	X	X	44,8	48,4	X
DN Herstellung von Möbeln, Schmuck, Musikinstrumenten, Sportgeräten, Spielwaren und sonstigen Erzeugnissen; Recycling	27,4	X	X	30,5	31,4	X
36 Herstellung von Möbeln, Schmuck, Musikinstrumenten, Sportgeräten, Spielwaren und sonstigen Erzeugnissen	24,2	X	X	29,0	29,6	X
36.1 Herstellung von Möbeln	23,4	X	X	24,1	26,1	X
36.2 Herstellung von Schmuck und ähnlichen Erzeugnissen	18,9	X	X	29,5	31,1	X
37 Recycling	37,5	X	X	37,7	38,2	X

Erläuterung der Fußnoten siehe Seite 3.



#### 4. Betriebe, Beschäftigung und Umsatz im Dezember 2006 nach Verwaltungsbezirken

Verwaltungsbezirk	Betriebe	Beschäftigte	Geleist. Arbeitsstunden	Entgelte	Umsatz <sup>4)</sup>			Exportquote
					insgesamt	je Beschäftigten	Auslands-umsatz	
	Anzahl <sup>2)</sup>		1 000	1 000 EUR		EUR	1 000 EUR	%
Kreisfreie Stadt Koblenz	40	6 886	805	21 887	148 149	21 515	67 507	45,6
Landkreis Ahrweiler	52	5 814	.	13 087	.	.	.	.
Landkreis Altenkirchen (Ww.)	117	10 464	1 252	30 053	158 194	15 118	43 409	27,4
Landkreis Bad Kreuznach	78	10 478	1 193	33 687	145 118	13 850	70 426	48,5
Landkreis Birkenfeld	63	.	611	.	.	.	.	.
Landkreis Cochem-Zell	21	.	.	.	.	.	15 542	.
Landkreis Mayen-Koblenz	122	13 192	1 609	45 015	277 318	21 022	130 772	47,2
Landkreis Neuwied	137	14 516	1 773	42 247	273 286	18 827	96 934	35,5
Rhein-Hunsrück-Kreis	59	6 955	834	19 775	122 409	17 600	51 407	42,0
Rhein-Lahn-Kreis	68	6 849	799	18 998	101 213	14 778	36 589	36,2
Westerwaldkreis	187	15 936	1 955	41 707	268 875	16 872	93 118	34,6
Kreisfreie Stadt Trier	62	6 907	902	19 822	199 621	28 901	41 762	20,9
Landkreis Bernkastel-Wittlich	77	9 216	1 168	24 719	154 145	16 726	46 008	29,8
Landkreis Bitburg-Prüm	47	5 969	760	17 031	126 171	21 138	25 666	20,3
Landkreis Daun	47	4 171	478	12 191	60 838	14 586	14 730	24,2
Landkreis Trier-Saarburg	57	5 932	658	15 605	88 100	14 852	41 840	47,5
Kreisfreie Stadt Frankenthal (Pfalz)	23	5 492	685	21 707	83 399	15 185	44 597	53,5
Kreisfreie Stadt Kaiserslautern	43	10 628	1 172	39 075	121 905	11 470	56 236	46,1
Kreisfreie Stadt Landau i.d.Pfalz	20	2 099	287	.	34 628	16 497	6 525	18,8
Kreisfreie Stadt Ludwigshafen am Rhein	51	40 634	5 309	166 012	.	.	.	.
Kreisfreie Stadt Mainz	60	8 312	1 026	31 541	211 682	25 467	47 135	22,3
Kreisfreie Stadt Neustadt a.d.Weinstr.	24	1 313	157	.	.	.	.	.
Kreisfreie Stadt Pirmasens	38	4 538	513	13 113	47 389	10 443	20 912	44,1
Kreisfreie Stadt Speyer	31	4 540	503	14 890	105 404	23 217	19 313	18,3
Kreisfreie Stadt Worms	44	5 862	736	19 716	.	.	.	.
Kreisfreie Stadt Zweibrücken	18	3 806	450	13 314	122 208	32 109	89 519	73,3
Landkreis Alzey-Worms	39	3 249	.	.	.	.	.	.
Landkreis Bad Dürkheim	49	4 358	528	11 790	59 749	13 710	12 916	21,6
Donnersbergkreis	37	5 811	682	16 754	112 314	19 328	52 693	46,9
Landkreis Germersheim	60	15 195	1 632	50 110	663 528	43 668	338 540	51,0
Landkreis Kaiserslautern	35	2 598	324	6 848	28 285	10 887	7 177	25,4
Landkreis Kusel	30	2 691	287	6 596	28 158	10 464	5 995	21,3
Landkreis Südliche Weinstraße	49	4 265	533	14 234	92 713	21 738	18 498	20,0
Rhein-Pfalz-Kreis	44	2 744	341	6 957	33 452	12 191	9 902	29,6
Landkreis Mainz-Bingen	52	10 306	.	.	264 563	25 671	.	.
Landkreis Südwestpfalz	48	2 950	360	6 508	36 446	12 355	12 771	35,0
Rheinland-Pfalz	2 029	272 018	32 736	867 593	6 118 850	22 494	2 771 078	45,3
Kreisfreie Städte	454	101 017	12 544	370 886	2 775 133	27 472	1 478 132	53,3
Landkreise	1 575	171 001	20 192	496 706	3 343 716	19 554	1 292 946	38,7
Industrie- und Handelskammerbezirke								
Koblenz	944	98 432	11 661	284 820	1 672 704	16 994	633 376	37,9
Trier	290	32 195	3 966	89 367	628 876	19 533	170 006	27,0
Rheinhessen	195	27 729	3 345	95 688	648 421	23 384	234 933	36,2
Pfalz	600	113 662	13 764	397 717	3 168 849	27 880	1 732 763	54,7

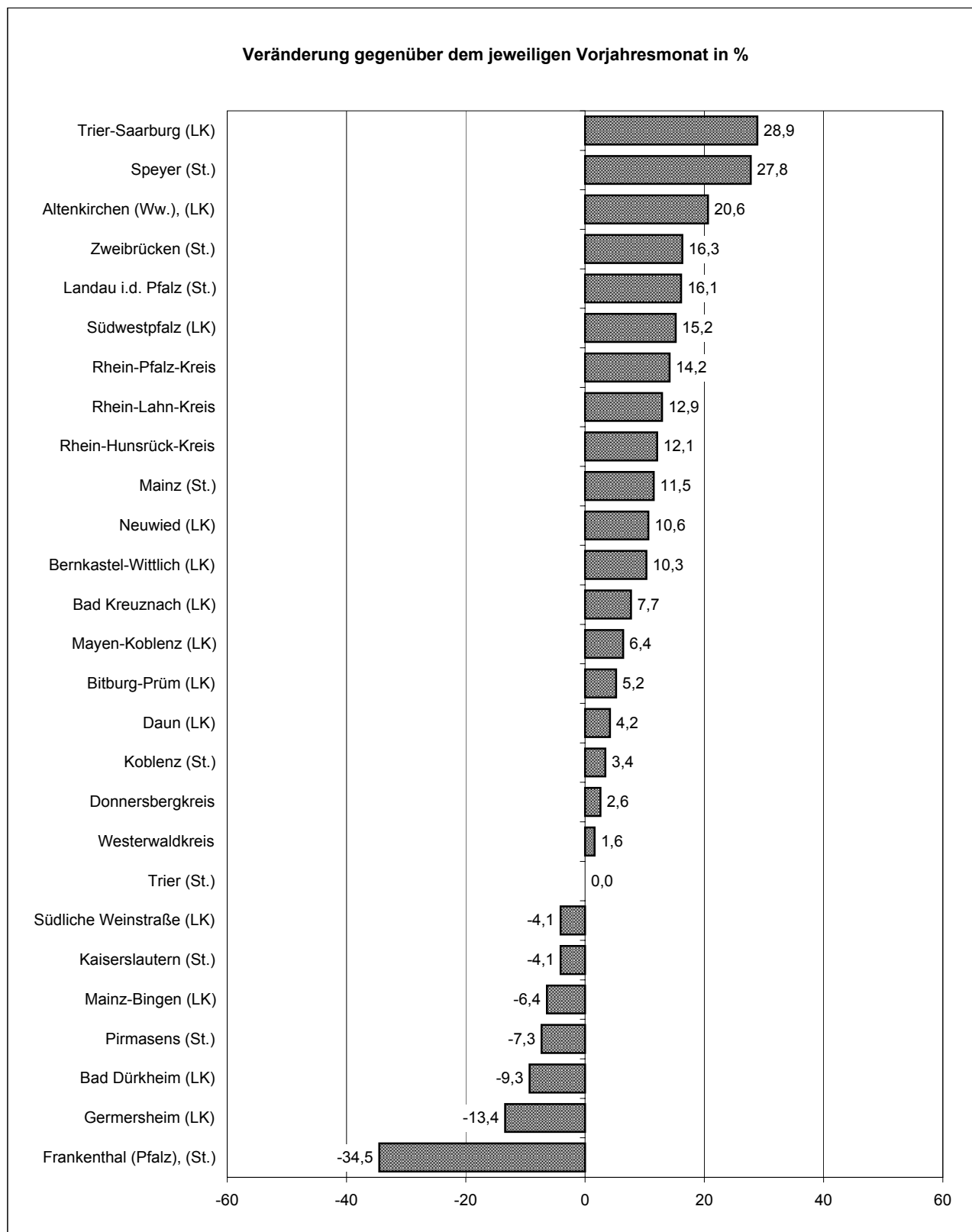
Erläuterung der Fußnoten siehe Seite 3.

## 5. Fachliche Betriebsteile, Beschäftigte und Umsatz im Dezember 2006 nach Wirtschaftszweigen

Wirtschaftszweig		Fachliche Betriebs- teile	Beschäftigte	Umsatz <sup>4)</sup>			
				insgesamt	je Beschäftigten	Inlands- umsatz	Auslands- umsatz
		Anzahl <sup>2)</sup>		1 000 EUR	EUR	1 000 EUR	
C+D	Verarbeitendes Gewerbe sowie Bergbau und Gewinnung von Steinen und Erden	2 508	265 876	5 048 671	18 989	2 837 447	2 211 224
A/EN	Vorleistungsgüterproduzenten und Energie	1 182	126 465	2 248 952	17 783	1 181 770	1 067 182
B	Investitionsgüterproduzenten	699	76 790	1 720 947	22 411	899 566	821 381
GG	Gebrauchsgüterproduzenten	89	9 437	139 908	14 825	101 786	38 122
VG	Verbrauchsgüterproduzenten	538	53 184	938 864	17 653	654 325	284 539
C	Bergbau und Gewinnung von Steinen und Erden	104	1 834	19 206	10 472	15 644	3 562
D	Verarbeitendes Gewerbe	2 404	264 042	5 029 464	19 048	2 821 803	2 207 662
DA	Ernährungsgewerbe und Tabakverarbeitung	304	25 747	508 393	19 746	425 240	83 153
15	Ernährungsgewerbe	300	24 131	471 175	19 526	405 188	65 987
16	Tabakverarbeitung	4	1 616	37 218	23 031	20 052	17 166
DB	Textil- und Bekleidungsgewerbe	38	.	31 427	.	20 198	11 229
17	Textilgewerbe	31	.	26 466	.	15 929	10 537
18	Bekleidungsgewerbe	7	412	4 961	12 041	4 269	692
DC	Ledergewerbe	39	3 052	26 680	8 742	17 484	9 197
19.3	Herstellung von Schuhen	31	2 506	19 794	7 899	13 487	6 307
DD	Holzgewerbe (ohne Herstellung von Möbeln)	87	6 282	111 032	17 675	92 270	18 761
DE	Papier-, Verlags- und Druckgewerbe	196	16 749	265 924	15 877	206 412	59 512
21	Papiergewerbe	82	8 711	168 621	19 357	113 009	55 612
22	Verlagsgewerbe, Druckgewerbe, Vervielfältigung von bespielten Ton-, Bild- und Datenträgern	114	8 038	97 303	12 105	93 403	3 900
DF	Kokerei, Mineralölverarbeitung, Herstellung und Verarbeitung von Spalt- und Brutstoffen	4	.	13 297	.	9 058	4 239
DG	Herstellung von chemischen Erzeugnissen	163	49 865	1 143 146	22 925	404 045	739 101
DH	Herstellung von Gummi- und Kunststoffwaren	189	21 572	291 152	13 497	160 330	130 822
DI	Glasgewerbe, Herstellung von Keramik, Verarbeitung von Steinen und Erden	210	13 665	178 200	13 041	127 242	50 958
DJ	Metallerzeugung und -bearbeitung, Herstellung von Metallerzeugnissen	402	36 333	593 000	16 321	372 398	220 602
27	Metallerzeugung und -bearbeitung	57	8 820	237 224	26 896	114 056	123 168
28	Herstellung von Metallerzeugnissen	345	27 513	355 776	12 931	258 342	97 435
DK	Maschinenbau	370	36 415	645 529	17 727	255 412	390 117
DL	Herstellung von Büromaschinen, Datenverarbeitungsgeräten und -einrichtungen; Elektrotechnik, Feinmechanik und Optik	237	16 759	260 785	15 561	205 330	55 455
30	Herstellung von Büromaschinen, Datenverarbeitungsgeräten und -einrichtungen	10	1 012	20 440	20 198	18 547	1 893
31	Herstellung von Geräten der Elektrizitätserzeugung, -verteilung u.ä.	109	7 777	133 726	17 195	107 703	26 023
32	Rundfunk- und Nachrichtentechnik	26	2 491	52 584	21 109	45 268	7 316
33	Medizin-, Mess-, Steuer- und Regelungstechnik, Optik, Herst. von Uhren	92	5 479	54 035	9 862	33 811	20 223
DM	Fahrzeugbau	77	27 510	850 344	30 910	445 260	405 084
34	Herstellung von Kraftwagen und Kraftwagenteilen	57	25 275	806 422	31 906	416 066	390 356
35	Sonstiger Fahrzeugbau	20	2 235	43 922	19 652	29 194	14 728
DN	Herstellung von Möbeln, Schmuck, Musikinstrumenten, Sportgeräten, Spielwaren und sonstigen Erzeugnissen; Recycling	88	6 890	110 555	16 046	81 123	29 431
36	Herstellung von Möbeln, Schmuck, Musikinstrumenten, Sportgeräten, Spielwaren und sonstigen Erzeugnissen	78	6 360	90 354	14 207	67 803	22 552
36.1	Herstellung von Möbeln	51	4 644	59 847	12 887	45 460	14 387
36.2	Herstellung von Schmuck und ähnlichen Erzeugnissen	10	.	15 874	.	12 889	2 985
37	Recycling	10	530	20 200	38 114	13 321	6 880

Erläuterung der Fußnoten siehe Seite 3.

Umsatz im verarbeitenden Gewerbe sowie im Bergbau und der Gewinnung  
von Steinen und Erden im Dezember 2006 nach Verwaltungsbezirken



Kreisfreie Stadt (St.)

Landkreis (LK)