



Herausgeber :

Statistisches Landesamt
Rheinland-Pfalz

Mainzer Straße 14-16
56130 Bad Ems

Telefon 02603 71-0

Telefax 02603 71-3150

E-Mail poststelle@statistik.rlp.de

Internet www.statistik.rlp.de

Kennziffer: E I - m 10/06

Dezember 2006

Bestellnr.: E1023 200610

Verarbeitendes Gewerbe sowie Bergbau und Gewinnung von Steinen und Erden im Oktober 2006

Ergebnisse des Monatsberichts für Betriebe von Unternehmen mit 20 und mehr Beschäftigten

Inhalt

	Seite
Vorbemerkungen	3
Definitionen	4
Systematiken	5
Tabellenteil	
1. Betriebe, Beschäftigung und Umsatz 1998 bis 2006	6
2. Betriebe, Beschäftigung und Umsatz im Oktober 2006 nach Wirtschaftszweigen	8
3. Exportquote im Oktober 2006 nach Wirtschaftszweigen	16
4. Betriebe, Beschäftigung und Umsatz im Oktober 2006 nach Verwaltungsbezirken	17
5. Fachliche Betriebsteile, Beschäftigte und Umsatz im Oktober 2006 nach Wirtschaftszweigen	18
Schaubilder	
Entwicklung ausgewählter Merkmale im verarbeitenden Gewerbe sowie im Bergbau und der Gewinnung von Steinen und Erden 2005 und 2006 nach Monaten	7
Umsatz im verarbeitenden Gewerbe sowie im Bergbau und der Gewinnung von Steinen und Erden im Oktober 2006 nach Verwaltungsbezirken	19

Zeichenerklärung

(nach DIN 55301)

0	weniger als die Hälfte von 1 in der letzten besetzten Stelle, jedoch mehr als nichts
-	nichts vorhanden (genau Null)
...	Angabe fällt später an
/	keine Angabe, da Zahlenwert nicht sicher genug
.	Zahlenwert unbekannt oder geheim zu halten
x	Tabellenfach gesperrt, weil Aussage nicht sinnvoll
p	vorläufige Zahl
r	berichtigte Zahl
s	geschätzte Zahl

Geringfügige Abweichungen in den Summen sind auf Runden der Zahlen zurückzuführen.
Abweichungen gegenüber früheren Veröffentlichungen erklären sich durch inzwischen vorgenommene Korrekturen.

Vorbemerkungen

Ziel der Statistik

Die monatlichen Erhebungen stellen kurzfristig Daten über die konjunkturelle Entwicklung des verarbeitenden Gewerbes sowie des Bergbaus und der Gewinnung von Steinen und Erden in wirtschaftssystematischer und regionaler Gliederung zur Verfügung. Die Ergebnisse der Statistik sind wichtiges Material für die Arbeiten der gesetzgebenden Körperschaften, der Bundes- und Landesregierungen, der Verbände, Kammern sowie sonstigen Institutionen und bilden eine unentbehrliche Grundlage für zahlreiche wirtschaftspolitische Entscheidungen.

Rechtsgrundlage

Rechtsgrundlage für die Erhebungen im verarbeitenden Gewerbe ist das Gesetz über die Statistik im Produzierenden Gewerbe (ProdGewStatG) in der Fassung der Bekanntmachung vom 21. März 2002 (BGBl. I S. 1181), zuletzt geändert durch Artikel 104 der Verordnung vom 25. November 2003 (BGBl. I S. 2304) in Verbindung mit dem Gesetz über die Statistik für Bundeszwecke (Bundesstatistikgesetz - BStatG) vom 22. Januar 1987 (BGBl. I S. 462, 565), zuletzt geändert durch Artikel 2 des Gesetzes vom 9. Juni 2005 (BGBl. I S. 1534).

Berichtskreis

Der Berichtskreis umfasst die Einbetriebsunternehmen des verarbeitenden Gewerbes mit im Allgemeinen 20 und mehr tätigen Personen sowie alle produzierenden Betriebe - unabhängig von der Beschäftigtenzahl - von Mehrbetriebsunternehmen des produzierenden Gewerbes mit im Allgemeinen 20 und mehr tätigen Personen. Um den Bereich des verarbeitenden Gewerbes sowie des Bergbaus und die Gewinnung von Steinen und Erden in der Gliederung nach örtlichen Einheiten weit gehend abzudecken, werden zusätzlich alle Betriebe mit wirtschaftlichem Schwerpunkt im verarbeitenden Gewerbe mit im Allgemeinen 20 tätigen Personen und mehr von Mehrbetriebsunternehmen außerhalb des produzierenden Gewerbes in die Berichterstattung einbezogen.

Aus Gründen einer besseren Repräsentation ist bei folgenden Branchen die Erfassungsgrenze auf 10 und mehr tätige Personen herabgesetzt worden:

- 14.11 - Gewinnung von Naturwerksteinen und Natursteinen, a.n.g.
- 14.21 - Gewinnung von Kies und Sand
- 15.20 - Fischverarbeitung
- 15.31 - Kartoffelverarbeitung
- 15.32 - Herstellung von Frucht- und Gemüsesäften
- 15.33 - Obst- und Gemüseverarbeitung, a.n.g.
- 15.71 - Herstellung von Futtermitteln für Nutztiere
- 15.72 - Herstellung von Futtermitteln für sonstige Tiere
- 15.91 - Herstellung von Spirituosen
- 15.92 - Herstellung von Alkohol
- 15.97 - Herstellung von Malz
- 15.98 - Gewinnung natürlicher Mineralwässer, Herstellung von Erfrischungsgetränken
- 26.63 - Herstellung von Frischbeton (Transportbeton)

Für den Wirtschaftszweig 20.10 Säge-, Hobel- und Holzimprägnierwerke gilt als Erfassungsgrenze ein Jahreseinschnitt von mindestens 5 000 m³ Rohholz.

Grundsätzlich nicht einbezogen werden im Rahmen dieser Statistik die öffentlichen Versorgungsbetriebe sowie die Betriebe des Baugewerbes.

Methodische Hinweise

Bei Betrieben werden die Merkmale "Beschäftigte", und "Umsatz" nach fachlichen Betriebsteilen erhoben und sowohl für Betriebe als auch für fachliche Betriebsteile aufbereitet. Die übrigen in der Veröffentlichung nachgewiesenen Merkmale werden nur für den gesamten Betrieb (einschließlich der baugewerblichen und sonstigen Betriebsteile) erhoben. Hinsichtlich der Darstellung der Ergebnisse für Betriebe wird bei Beschäftigten, Umsätzen und Auftragseingängen zwischen einem Nachweis nach hauptbeteiligten und beteiligten Wirtschaftszweigen unterschieden. Beim Nachweis nach hauptbeteiligten Wirtschaftszweigen in den Tabellen 1 bis 4 werden alle Angaben eines kombinierten Betriebes (örtliche Einheit mit Betriebsteilen in mehreren Wirtschaftszweigen) unter dem Wirtschaftszweig nachgewiesen, bei dem - gemessen an der Zahl der Beschäftigten - der Schwerpunkt des Unternehmens liegt. Eine Ausnahme bildet das Verlagsgewerbe. Hier wird die Verteilung der Umsätze zugrunde gelegt. Für die Gliederung nach beteiligten Wirtschaftszweigen (technische Einheit) in Tabelle 5 werden die Angaben (Beschäftigte, Umsatz) kombinierter Betriebe entsprechend ihrer Fertigung aufgeteilt.

Erläuterung der Fußnoten zu den Tabellen 1 bis 5

1) Ab Januar 1997 einschließlich Auffindungen aus der Handwerkszählung 1995. - 2) Monat = am Ende des Monats; Jahr = Ende September; Zeitraum = Monatsdurchschnitt. - 3) Bis 2002 geleistete Arbeiterstunden, ab 2003 geleistete Arbeitsstunden aller Lohn- und Gehaltsempfänger. - 4) Ohne Umsatzsteuer.

Definitionen

Auslandsumsatz

Direkte Lieferungen und Leistungen an Empfänger, die im Ausland ansässig sind, sowie Lieferungen an Exporteure, die die bestellten Waren ohne Be- und Verarbeitung in das Ausland ausführen. Nach der ab 1968 geltenden gesetzlichen Regelung sind Auslandsumsätze von der Umsatzsteuer (Mehrwertsteuer) befreit.

Auslandsumsatz mit der Eurozone

Als Auslandsumsatz mit der Eurozone gilt der Umsatz mit Staaten der Eurozone, d.h., mit Belgien, Finnland, Frankreich, Griechenland, Irland, Italien, Luxemburg, den Niederlanden, Österreich, Portugal und Spanien.

Beschäftigte

Alle Personen, die am Ende des Monats in einem arbeitsrechtlichen Verhältnis zum Betrieb stehen, tätige Inhaber und Mitinhaber sowie unbezahlt mithelfende Familienangehörige, soweit sie mindestens 1/3 der üblichen Arbeitszeit im Betrieb tätig sind.

Betrieb

Örtlich getrennte Niederlassung von Unternehmen, einschließlich der Verwaltungs-, Reparatur-, Montage- und Hilfsbetriebe, die mit dem meldenden Betrieb örtlich verbunden sind oder in dessen Nähe liegen. Örtlich getrennte Hauptverwaltungen der Unternehmen werden im verarbeitenden Gewerbe sowie Bergbau und Gewinnung von Steinen und Erden ebenfalls als eigenständige Betriebe erfasst. Die Merkmalswerte sind für den gesamten Betrieb zu melden und schließen auch die nichtproduzierenden Teile ein.

Entgelte = Bruttolohn- und -gehaltsumme

Die Entgelte entsprechen der Bruttolohn- und -gehaltsumme. Dies ist die Bruttosumme ohne Arbeitgeberanteil zur Sozialversicherung, jedoch einschließlich Lohn- und Gehaltszuschläge (auch Gratifikationen, Erfindergelder sowie Provisionen, Tantiemen usw.). Vergütungen für gewerblich und kaufmännisch Auszubildende. Nicht erfasst werden allgemeine soziale Aufwendungen sowie Vergütungen, die als Spesenersatz anzusehen sind.

Exportquote

Anteil des Auslandsumsatzes am Gesamtumsatz.

Fachlicher Betriebsteil

Teil des Betriebes, in dem nur eine bestimmte wirtschaftliche Tätigkeit ausgeübt wird (z.B. unterschiedliche Produktionsbereiche). Die Abgrenzung wird durch die WZ 2003-Systematik bestimmt. Im Fall homogener Betriebe bzw. Einbetriebsunternehmen (homogen = gesamte Einheit übt nur eine wirtschaftliche Tätigkeit nach Maßgabe der verwendeten Systematik aus) fallen die Einheiten fachlicher Betriebsteil, Betrieb/Unternehmen zusammen.

Geleistete Arbeitsstunden

Sind die tatsächlich geleisteten Stunden (nicht die bezahlten) aller tätigen Personen (Lohn- und Gehaltsempfänger). Da bis zum Jahr 2002 die tatsächlich geleisteten Arbeiterstunden erhoben wurden, ist der Vorjahresvergleich nicht möglich.

Gesamtumsatz

Umsatz aus Eigenerzeugung, baugewerblicher Umsatz sowie Umsatz aus Handelsware und sonstigen nicht-industriellen Tätigkeiten (wie Erlöse aus Vermietung und Verpachtung, Provisionseinnahmen, Erlöse aus Transportleistungen für Dritte und aus dem Verkauf von eigenen landwirtschaftlichen Erzeugnissen). Als Umsatz gilt die Summe der Rechnungsendbeträge (ohne Umsatzsteuer) einschließlich etwa darin enthaltener Verbrauchsteuern sowie der Kosten für Fracht, Transportversicherung, Porto, Verpackung und Spesen, auch wenn diese gesondert in Rechnung gestellt werden. Außerordentliche und betriebsfremde Erträge aus dem Verkauf von Anlagegütern, aus der Verpachtung von Grundstücken, Zinsen, Dividenden u. dgl. sind nicht im Umsatz enthalten.

Unternehmen

Rechtliche und zugleich kleinste bilanzierende Einheit ohne rechtlich selbständige Tochtergesellschaften, Arbeitsgemeinschaften, Betriebsführungsgesellschaften usw. Besteht das Unternehmen nur aus einer einzigen örtlichen Niederlassung, gilt es als Einbetriebsunternehmen, verfügt es über mehrere - mindestens zwei - voneinander getrennt liegende, juristisch unselbständige, örtliche Einheiten ist es ein Mehrbetriebsunternehmen.

Systematiken

Die Darstellung der Ergebnisse erfolgt in der Gliederung der Klassifikation der **Wirtschaftszweige, Ausgabe 2003 (WZ 2003)**. Mit Beginn des Jahres 2003 trat diese neue Klassifikation in Kraft. Sie ist in allen Mitgliedstaaten der Europäischen Union sowohl für die Erhebung als auch für die Darstellung der statistischen Daten bindend.

Veröffentlichungen

Ergebnisse für das Bundesgebiet über den Bereich verarbeitendes Gewerbe sowie Bergbau und Gewinnung von Steinen und Erden werden vom Statistischen Bundesamt in der Fachserie 4, Reihe 4 veröffentlicht.

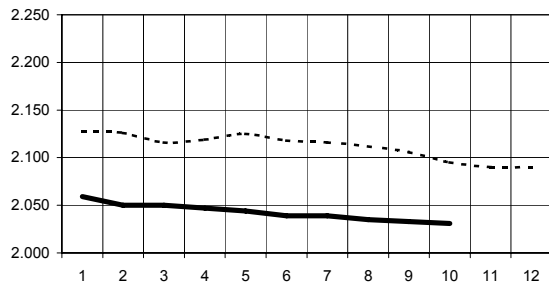
1. Betriebe, Beschäftigung und Umsatz 1998 bis 2006

Jahr ¹⁾ Monat	Betriebe	Beschäftigte	Geleistete	Entgelte	Umsatz ⁴⁾			Export- quote	
			Arbeits- stunden ³⁾		insgesamt	darunter Auslandsumsatz			
						insgesamt	mit der Eurozone		
Anzahl ²⁾			1 000	1 000 EUR				%	
1998		2 286	314 687	319 336	10 498 774	58 161 807	23 781 412	-	40,9
1999		2 291	308 940	313 083	10 419 777	58 152 261	23 878 345	-	41,1
2000		2 303	305 086	307 912	10 621 061	61 276 698	24 868 761	-	40,6
2001		2 390	302 652	302 073	10 800 773	61 920 236	26 108 560	-	42,2
2002		2 374	297 305	291 554	10 705 799	62 191 459	27 155 720	-	43,7
2003		2 258	289 169	436 570	10 665 973	62 759 833	28 173 486	-	44,9
2004		2 179	282 410	430 719	10 606 604	66 090 340	30 253 590	-	45,8
2005		2 106	275 021	420 900	10 558 606	69 478 294	32 566 743	16 467 176	46,9
2003	Jan.	2 277	291 347	37 838	854 006	4 886 185	2 215 965	-	45,4
2003	Febr.	2 269	289 487	36 602	814 777	5 197 162	2 408 411	-	46,3
2003	März	2 265	289 605	36 595	830 786	5 583 114	2 614 720	-	46,8
2003	April	2 263	288 732	36 792	875 130	5 303 761	2 455 908	-	46,3
2003	Mai	2 264	288 375	36 641	966 887	5 191 092	2 352 113	-	45,3
2003	Juni	2 265	288 302	34 893	938 717	5 191 413	2 324 290	-	44,8
2003	Juli	2 261	287 820	37 392	847 874	5 298 724	2 314 555	-	43,7
2003	Aug.	2 260	289 119	33 443	828 126	4 573 744	1 916 124	-	41,9
2003	Sept.	2 258	289 169	37 448	844 681	5 381 398	2 302 412	-	42,8
2003	Okt.	2 249	287 916	38 186	846 137	5 631 353	2 484 302	-	44,1
2003	Nov.	2 242	287 281	37 105	1 152 148	5 410 022	2 492 465	-	46,1
2003	Dez.	2 242	285 558	33 635	866 704	5 111 866	2 292 220	-	44,8
2004	Jan.	2 193	282 362	35 789	848 728	4 736 849	2 168 147	-	45,8
2004	Febr.	2 184	281 191	34 977	825 351	5 109 880	2 298 498	-	45,0
2004	März	2 177	281 172	39 028	841 272	6 035 773	2 747 176	-	45,5
2004	April	2 176	280 692	36 031	863 132	5 479 506	2 480 343	-	45,3
2004	Mai	2 186	280 521	34 681	958 897	5 334 302	2 457 148	-	46,1
2004	Juni	2 193	280 752	36 231	914 969	5 790 633	2 665 188	-	46,0
2004	Juli	2 196	281 263	36 097	845 979	5 512 907	2 535 458	-	46,0
2004	Aug.	2 188	282 446	33 640	824 568	5 202 209	2 343 336	-	45,0
2004	Sept.	2 179	282 410	36 499	829 264	5 799 786	2 635 275	-	45,4
2004	Okt.	2 181	281 039	36 194	845 310	5 621 080	2 594 747	-	46,2
2004	Nov.	2 179	280 511	37 221	1 149 131	5 820 664	2 711 568	-	46,6
2004	Dez.	2 179	279 085	34 330	860 003	5 646 752	2 616 707	-	46,3
2005	Jan.	2 127	277 034	35 392	819 252	5 178 924	2 482 024	1 340 526	47,9
2005	Febr.	2 126	275 439	34 375	804 554	5 354 062	2 540 758	1 316 493	47,5
2005	März	2 116	274 577	35 387	823 710	5 922 538	2 803 444	1 440 106	47,3
2005	April	2 119	274 097	36 548	851 335	5 871 939	2 787 673	1 401 135	47,5
2005	Mai	2 125	273 992	33 955	1 038 858	5 874 617	2 761 513	1 358 854	47,0
2005	Juni	2 118	273 882	36 797	904 205	6 328 357	3 002 760	1 476 501	47,4
2005	Juli	2 116	274 263	35 203	825 100	5 640 803	2 603 731	1 348 077	46,2
2005	Aug.	2 112	275 157	34 061	824 247	5 483 221	2 524 706	1 215 417	46,0
2005	Sept.	2 106	275 021	35 497	821 746	6 128 880	2 940 825	1 448 692	48,0
2005	Okt.	2 095	273 452	34 526	845 220	5 686 822	2 603 799	1 322 933	45,8
2005	Nov.	2 090	272 946	36 063	1 142 318	6 031 891	2 772 859	1 442 367	46,0
2005	Dez.	2 090	271 663	33 097	858 061	5 976 241	2 742 650	1 356 075	45,9
2006	Jan.	2 059	269 334	35 288	813 688	5 481 288	2 670 658	1 407 518	48,7
2006	Febr.	2 050	268 223	33 825	804 278	5 663 667	2 671 087	1 414 092	47,2
2006	März	2 050	268 719	37 291	825 067	6 643 922	3 165 509	1 634 899	47,6
2006	April	2 047	269 053	33 034	849 256	5 773 652	2 750 401	1 443 436	47,6
2006	Mai	2 044	268 855	35 681	1 080 833	6 560 970	3 202 335	1 641 301	48,8
2006	Juni	2 039	269 392	34 845	914 650	6 312 424	3 089 494	1 645 739	48,9
2006	Juli	2 039	270 581	34 165	831 854	6 065 669	2 917 045	1 510 345	48,1
2006	Aug.	2 035	272 556	33 915	831 181	6 056 693	2 785 746	1 388 492	46,0
2006	Sept.	2 033	273 058	35 101	823 469	6 374 903	2 975 789	1 595 600	46,7
2006	Okt.	2 031	272 907	35 555	834 144	6 404 906	3 029 070	1 632 207	47,3

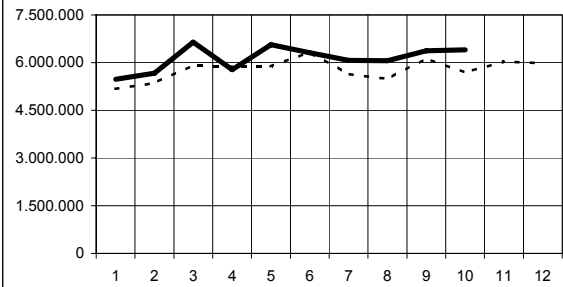
Erläuterung der Fußnoten siehe Seite 3.

Entwicklung ausgewählter Merkmale im verarbeitenden Gewerbe sowie im Bergbau und der Gewinnung von Steinen und Erden 2005 und 2006 nach Monaten

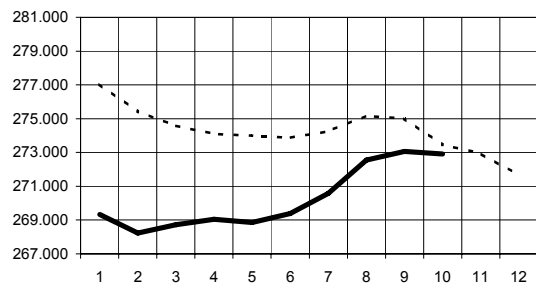
Betriebe (Anzahl)



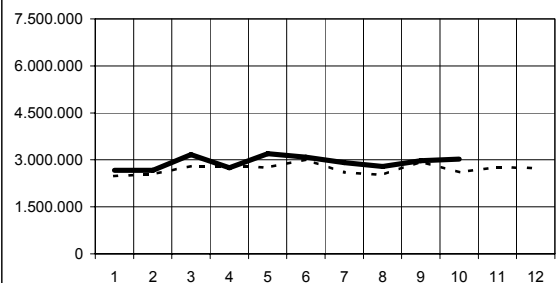
Gesamtumsatz in 1 000 EUR



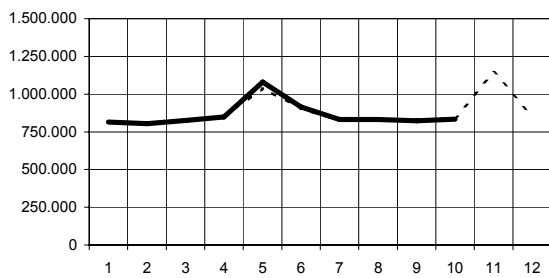
Beschäftigte (Anzahl)



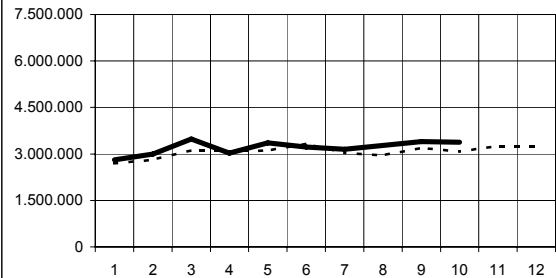
Auslandsumsatz in 1 000 EUR



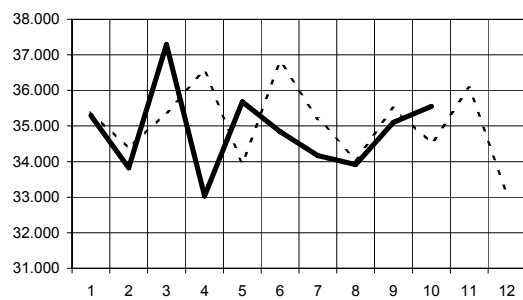
Entgelte in 1 000 EUR



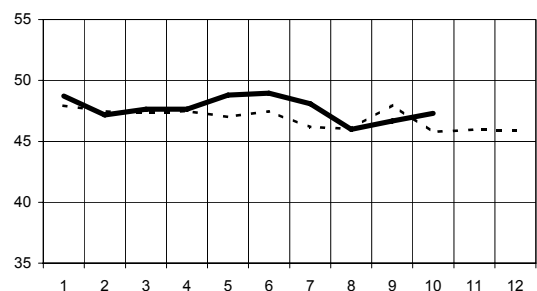
Inlandsumsatz in 1 000 EUR



Geleistete Arbeitsstunden in 1 000



Exportquote in %



Legende: ---- 2005 ——— 2006

2. Betriebe, Beschäftigung und Umsatz im Oktober 2006 nach Wirtschaftszweigen

Wirtschaftszweig	Oktober 2006	Veränderung in % Oktober 2006		Januar - Oktober		
		September	Oktober	2005	2006	Veränderung in %
		2006	2005			

Betriebe (Anzahl) 2)

C+D	Verarbeitendes Gewerbe sowie Bergbau und Gewinnung von Steinen und Erden	2 031	-0,1	-3,1	2 116	2 043	-3,4
A/EN	Vorleistungsgüterproduzenten und Energie	938	0,0	-2,4	970	940	-3,1
B	Investitionsgüterproduzenten	578	0,0	-4,0	606	583	-3,8
GG	Gebrauchsgüterproduzenten	71	-1,4	-7,8	78	72	-7,7
VG	Verbrauchsgüterproduzenten	444	-0,2	-2,4	462	447	-3,2
C	Bergbau und Gewinnung von Steinen und Erden	93	0,0	-4,1	97	94	-3,1
D	Verarbeitendes Gewerbe	1 938	-0,1	-3,0	2 019	1 949	-3,5
DA	Ernährungsgewerbe und Tabakverarbeitung	263	-0,4	-2,2	274	265	-3,3
15	Ernährungsgewerbe	259	-0,4	-2,3	270	261	-3,3
16	Tabakverarbeitung	4	0,0	0,0	4	4	0,0
DB	Textil- und Bekleidungsgewerbe	28	0,0	-6,7	30	28	-6,7
17	Textilgewerbe	22	0,0	-4,3	23	22	-4,3
18	Bekleidungsgewerbe	6	0,0	-14,3	7	6	-14,3
DC	Ledergewerbe	36	0,0	-5,3	38	37	-2,6
19.3	Herstellung von Schuhen	28	0,0	-3,4	29	28	-3,4
DD	Holzgewerbe (ohne Herstellung von Möbeln)	80	0,0	-5,9	85	81	-4,7
DE	Papier-, Verlags- und Druckgewerbe	159	0,0	-1,2	162	161	-0,6
21	Papiergewerbe	69	0,0	-2,8	71	70	-1,4
22	Verlagsgewerbe, Druckgewerbe, Vervielfältigung von bespielten Ton-, Bild- und Datenträgern	90	0,0	0,0	91	91	0,0
DF	Kokerei, Mineralölverarbeitung, Herstellung und Verarbeitung von Spalt- und Brutstoffen	3	0,0	0,0	3	3	0,0
DG	Herstellung von chemischen Erzeugnissen	93	0,0	3,3	92	92	0,0
DH	Herstellung von Gummi- und Kunststoffwaren	145	0,7	-3,3	152	145	-4,6
DI	Glasgewerbe, Herstellung von Keramik, Verarbeitung von Steinen und Erden	177	-0,6	-3,3	184	177	-3,8
DJ	Metallerzeugung und -bearbeitung, Herstellung von Metallerzeugnissen	326	0,0	-2,7	337	328	-2,7
27	Metallerzeugung und -bearbeitung	39	0,0	2,6	39	40	2,6
28	Herstellung von Metallerzeugnissen	287	0,0	-3,4	298	289	-3,0
DK	Maschinenbau	301	0,0	0,0	302	301	-0,3
DL	Herstellung von Büromaschinen, Datenverarbeitungsgeräten und -einrichtungen; Elektrotechnik, Feinmechanik und Optik	191	0,0	-6,8	208	192	-7,7
30	Herstellung von Büromaschinen, Datenverarbeitungsgeräten und -einrichtungen	9	0,0	-18,2	11	10	-9,1
31	Herstellung von Geräten der Elektrizitätserzeugung, -verteilung u.ä.	80	0,0	-1,2	83	80	-3,6
32	Rundfunk- und Nachrichtentechnik	21	0,0	-16,0	25	21	-16,0
33	Medizin-, Mess-, Steuer- und Regelungstechnik, Optik, Herst. von Uhren	81	0,0	-8,0	88	81	-8,0
DM	Fahrzeugbau	64	-1,5	-9,9	72	67	-6,9
34	Herstellung von Kraftwagen und Kraftwagenteilen	51	0,0	-8,9	57	53	-7,0
35	Sonstiger Fahrzeugbau	13	-7,1	-13,3	15	14	-6,7
DN	Herstellung von Möbeln, Schmuck, Musikinstrumenten, Sportgeräten, Spielwaren und sonstigen Erzeugnissen; Recycling	72	0,0	-6,5	80	73	-8,8
36	Herstellung von Möbeln, Schmuck, Musikinstrumenten, Sportgeräten, Spielwaren und sonstigen Erzeugnissen	63	0,0	-7,4	71	64	-9,9
36.1	Herstellung von Möbeln	41	0,0	-4,7	45	41	-8,9
36.2	Herstellung von Schmuck und ähnlichen Erzeugnissen	9	0,0	0,0	9	9	0,0
37	Recycling	9	0,0	0,0	9	9	0,0

Erläuterung der Fußnoten siehe Seite 3.

2. Betriebe, Beschäftigung und Umsatz im Oktober 2006 nach Wirtschaftszweigen

Wirtschaftszweig	Oktober 2006	Veränderung in % Oktober 2006		Januar - Oktober		
		September 2006	Oktober 2005	2005	2006	Veränderung in %

Beschäftigte (Anzahl) 2)

C+D	Verarbeitendes Gewerbe sowie Bergbau und Gewinnung von Steinen und Erden	272 907	-0,1	-0,2	274 691	270 268	-1,6
A/EN	Vorleistungsgüterproduzenten und Energie	135 044	0,0	-0,6	136 538	133 620	-2,1
B	Investitionsgüterproduzenten	77 440	-0,3	0,5	77 537	76 755	-1,0
GG	Gebrauchsgüterproduzenten	7 968	0,1	-2,4	8 186	7 907	-3,4
VG	Verbrauchsgüterproduzenten	52 455	0,2	0,0	52 431	51 986	-0,8
C	Bergbau und Gewinnung von Steinen und Erden	1 930	1,1	-0,8	1 915	1 874	-2,1
D	Verarbeitendes Gewerbe	270 977	-0,1	-0,2	272 777	268 394	-1,6
DA	Ernährungsgewerbe und Tabakverarbeitung	26 438	0,5	1,5	25 916	25 971	0,2
15	Ernährungsgewerbe	24 817	0,5	1,9	24 242	24 332	0,4
16	Tabakverarbeitung	1 621	0,2	-3,9	1 674	1 639	-2,1
DB	Textil- und Bekleidungsgewerbe
17	Textilgewerbe
18	Bekleidungsgewerbe	415	1,2	2,0	412	398	-3,4
DC	Ledergewerbe	3 178	-0,3	-2,5	3 331	3 218	-3,4
19.3	Herstellung von Schuhen	2 582	-0,2	-3,0	2 751	2 607	-5,2
DD	Holzgewerbe (ohne Herstellung von Möbeln)	6 563	0,6	0,1	6 426	6 392	-0,5
DE	Papier-, Verlags- und Druckgewerbe	16 781	-0,3	-2,1	17 329	16 801	-3,0
21	Papiergewerbe	8 686	-0,4	-1,4	8 908	8 669	-2,7
22	Verlagsgewerbe, Druckgewerbe, Vervielfältigung von bespielten Ton-, Bild- und Datenträgern	8 095	-0,2	-2,7	8 421	8 132	-3,4
DF	Kokerei, Mineralölverarbeitung, Herstellung und Verarbeitung von Spalt- und Brutstoffen
DG	Herstellung von chemischen Erzeugnissen	54 235	-0,3	-1,8	55 623	54 171	-2,6
DH	Herstellung von Gummi- und Kunststoffwaren	21 461	0,4	-0,3	21 771	21 169	-2,8
DI	Glasgewerbe, Herstellung von Keramik, Verarbeitung von Steinen und Erden	15 711	0,0	-2,6	16 237	15 459	-4,8
DJ	Metallerzeugung und -bearbeitung, Herstellung von Metallerzeugnissen	36 421	0,1	1,1	36 172	35 878	-0,8
27	Metallerzeugung und -bearbeitung	8 790	-0,1	3,7	8 473	8 660	2,2
28	Herstellung von Metallerzeugnissen	27 631	0,2	0,3	27 699	27 218	-1,7
DK	Maschinenbau	34 380	0,4	3,1	33 566	33 645	0,2
DL	Herstellung von Büromaschinen, Datenverarbeitungsgeräten und -einrichtungen; Elektrotechnik, Feinmechanik und Optik	17 297	-0,2	0,4	17 127	17 127	0,0
30	Herstellung von Büromaschinen, Datenverarbeitungsgeräten und -einrichtungen	967	-0,9	-3,8	990	981	-0,9
31	Herstellung von Geräten der Elektrizitätserzeugung, -verteilung u.ä.	8 118	-0,2	2,7	7 792	8 001	2,7
32	Rundfunk- und Nachrichtentechnik	2 619	0,0	0,3	2 644	2 597	-1,8
33	Medizin-, Mess-, Steuer- und Regelungstechnik, Optik, Herst. von Uhren	5 593	-0,1	-1,9	5 702	5 548	-2,7
DM	Fahrzeugbau	28 800	-1,1	-1,3	29 301	28 948	-1,2
34	Herstellung von Kraftwagen und Kraftwagenteilen	26 396	-1,1	-1,7	26 958	26 719	-0,9
35	Sonstiger Fahrzeugbau	2 404	-0,9	4,0	2 342	2 229	-4,8
DN	Herstellung von Möbeln, Schmuck, Musikinstrumenten, Sportgeräten, Spielwaren und sonstigen Erzeugnissen; Recycling	6 950	0,2	-2,7	7 219	6 900	-4,4
36	Herstellung von Möbeln, Schmuck, Musikinstrumenten, Sportgeräten, Spielwaren und sonstigen Erzeugnissen	6 388	0,3	-3,1	6 676	6 355	-4,8
36.1	Herstellung von Möbeln	4 684	0,5	-1,8	4 819	4 646	-3,6
36.2	Herstellung von Schmuck und ähnlichen Erzeugnissen	576	-0,2	1,9	569	564	-0,9
37	Recycling	562	-0,9	2,6	543	545	0,4

Erläuterung der Fußnoten siehe Seite 3.

2. Betriebe, Beschäftigung und Umsatz im Oktober 2006 nach Wirtschaftszweigen

Wirtschaftszweig	Oktober 2006	Veränderung in %		Januar - Oktober		
		Oktober 2006				
		September 2006	Oktober 2005	2005	2006	Veränderung in %

Geleistete Arbeitsstunden (1 000)

C+D	Verarbeitendes Gewerbe sowie Bergbau und Gewinnung von Steinen und Erden	35 555	1,3	3,0	351 741	348 701	-0,9
A/EN	Vorleistungsgüterproduzenten und Energie	17 518	1,3	1,3	175 730	172 454	-1,9
B	Investitionsgüterproduzenten	10 362	2,6	6,8	100 146	100 464	0,3
GG	Gebrauchsgüterproduzenten	1 046	-2,1	1,6	10 376	10 148	-2,2
VG	Verbrauchsgüterproduzenten	6 628	-0,2	2,0	65 489	65 635	0,2
C	Bergbau und Gewinnung von Steinen und Erden	304	2,0	4,5	2 837	2 800	-1,3
D	Verarbeitendes Gewerbe	35 250	1,3	3,0	348 903	345 900	-0,9
DA	Ernährungsgewerbe und Tabakverarbeitung	3 353	0,4	1,0	33 094	32 966	-0,4
15	Ernährungsgewerbe	3 100	0,0	1,1	30 527	30 436	-0,3
16	Tabakverarbeitung	254	5,0	0,8	2 567	2 530	-1,4
DB	Textil- und Bekleidungsgewerbe
17	Textilgewerbe
18	Bekleidungsgewerbe	56	5,7	7,7	529	506	-4,3
DC	Ledergewerbe	432	-2,9	0,0	4 512	4 395	-2,6
19.3	Herstellung von Schuhen	339	-4,2	-2,0	3 716	3 496	-5,9
DD	Holzgewerbe (ohne Herstellung von Möbeln)	959	1,5	3,7	8 726	8 914	2,2
DE	Papier-, Verlags- und Druckgewerbe	2 022	0,0	2,7	20 145	20 292	0,7
21	Papiergewerbe	1 141	-0,5	2,6	11 397	11 400	0,0
22	Verlagsgewerbe, Druckgewerbe, Vervielfältigung von bespielten Ton-, Bild- und Datenträgern	881	0,8	3,0	8 748	8 892	1,6
DF	Kokerei, Mineralölverarbeitung, Herstellung und Verarbeitung von Spalt- und Brutstoffen
DG	Herstellung von chemischen Erzeugnissen	6 804	0,9	0,2	70 440	68 063	-3,4
DH	Herstellung von Gummi- und Kunststoffwaren	2 864	1,9	1,2	28 677	28 064	-2,1
DI	Glasgewerbe, Herstellung von Keramik, Verarbeitung von Steinen und Erden	2 202	0,8	-0,9	22 482	21 624	-3,8
DJ	Metallerzeugung und -bearbeitung, Herstellung von Metallerzeugnissen	4 557	0,8	2,8	44 505	44 543	0,1
27	Metallerzeugung und -bearbeitung	983	0,7	5,1	9 379	9 724	3,7
28	Herstellung von Metallerzeugnissen	3 573	0,7	2,2	35 126	34 820	-0,9
DK	Maschinenbau	4 678	3,4	10,1	44 881	45 532	1,5
DL	Herstellung von Büromaschinen, Datenverarbeitungsgeräten und -einrichtungen; Elektrotechnik, Feinmechanik und Optik	2 335	0,4	3,5	22 498	22 814	1,4
30	Herstellung von Büromaschinen, Datenverarbeitungsgeräten und -einrichtungen	135	0,7	-2,9	1 400	1 335	-4,6
31	Herstellung von Geräten der Elektrizitätserzeugung, -verteilung u.ä.	1 105	2,1	6,5	10 142	10 657	5,1
32	Rundfunk- und Nachrichtentechnik	364	2,2	1,7	3 646	3 605	-1,1
33	Medizin-, Mess-, Steuer- und Regelungstechnik, Optik, Herst. von Uhren	731	-2,9	1,5	7 309	7 216	-1,3
DM	Fahrzeugbau	3 758	3,2	5,4	36 293	36 244	-0,1
34	Herstellung von Kraftwagen und Kraftwagenteilen	3 467	3,6	5,1	33 577	33 709	0,4
35	Sonstiger Fahrzeugbau	291	-0,3	9,8	2 716	2 535	-6,7
DN	Herstellung von Möbeln, Schmuck, Musikinstrumenten, Sportgeräten, Spielwaren und sonstigen Erzeugnissen; Recycling	917	-1,6	1,0	9 069	8 848	-2,4
36	Herstellung von Möbeln, Schmuck, Musikinstrumenten, Sportgeräten, Spielwaren und sonstigen Erzeugnissen	833	-1,4	1,0	8 233	8 019	-2,6
36.1	Herstellung von Möbeln	600	-2,4	3,3	5 859	5 780	-1,3
36.2	Herstellung von Schmuck und ähnlichen Erzeugnissen	86	3,6	6,2	791	782	-1,1
37	Recycling	84	-2,3	2,4	836	830	-0,7

Erläuterung der Fußnoten siehe Seite 3.

2. Betriebe, Beschäftigung und Umsatz im Oktober 2006 nach Wirtschaftszweigen

Wirtschaftszweig	Oktober 2006	Veränderung in %		Januar - Oktober			
		Oktober 2006		2005	2006	Verände- rung in %	
		September 2006	Oktober 2005				
Entgelte (1 000 EUR)							
C+D Verarbeitendes Gewerbe sowie Bergbau und Gewinnung von Steinen und Erden	834 144	1,3	-1,3	8 558 227	8 608 421	0,6	
A/EN Vorleistungsgüterproduzenten und Energie	427 237	1,1	-4,3	4 542 069	4 529 323	-0,3	
B Investitionsgüterproduzenten	250 775	1,1	3,1	2 444 828	2 502 718	2,4	
GG Gebrauchsgüterproduzenten	21 957	6,6	-3,2	213 954	208 528	-2,5	
VG Verbrauchsgüterproduzenten	134 175	1,4	0,9	1 357 375	1 367 851	0,8	
C Bergbau und Gewinnung von Steinen und Erden	5 999	7,4	2,7	55 320	54 865	-0,8	
D Verarbeitendes Gewerbe	828 145	1,3	-1,3	8 502 906	8 553 555	0,6	
DA Ernährungsgewerbe und Tabakverarbeitung	57 333	1,8	-0,3	581 027	573 382	-1,3	
15 Ernährungsgewerbe	51 593	1,6	-0,2	521 161	514 228	-1,3	
16 Tabakverarbeitung	5 740	2,7	-0,8	59 867	59 154	-1,2	
DB Textil- und Bekleidungsgewerbe	5 747	-2,0	.	.	60 505	.	
17 Textilgewerbe	4 856	-2,7	-5,0	52 330	51 692	-1,2	
18 Bekleidungsgewerbe	890	1,7	.	.	8 813	.	
DC Ledergewerbe	6 544	8,6	4,0	66 003	64 328	-2,5	
19.3 Herstellung von Schuhen	5 383	10,2	3,6	54 889	52 042	-5,2	
DD Holzgewerbe (ohne Herstellung von Möbeln)	16 944	3,3	4,2	159 730	161 382	1,0	
DE Papier-, Verlags- und Druckgewerbe	45 742	1,1	0,0	463 718	459 626	-0,9	
21 Papiergewerbe	25 245	-0,3	-0,8	260 013	257 054	-1,1	
22 Verlagsgewerbe, Druckgewerbe, Vervielfältigung von bespielten Ton-, Bild- und Datenträgern	20 498	2,8	1,0	203 705	202 572	-0,6	
DF Kokerei, Mineralölverarbeitung, Herstellung und Verarbeitung von Spalt- und Brutstoffen	1 224	-1,6	.	.	11 628	.	
DG Herstellung von chemischen Erzeugnissen	203 397	-0,8	-10,6	2 368 831	2 359 021	-0,4	
DH Herstellung von Gummi- und Kunststoffwaren	57 683	1,3	1,2	586 910	581 314	-1,0	
DI Glasgewerbe, Herstellung von Keramik, Verarbeitung von Steinen und Erden	50 714	1,5	-0,3	496 280	497 977	0,3	
DJ Metallerzeugung und -bearbeitung, Herstellung von Metallerzeugnissen	106 024	3,5	4,2	1 021 169	1 029 144	0,8	
27 Metallerzeugung und -bearbeitung	29 534	3,9	6,2	288 659	293 129	1,5	
28 Herstellung von Metallerzeugnissen	76 490	3,3	3,4	732 510	736 014	0,5	
DK Maschinenbau	113 390	4,6	6,1	1 077 229	1 107 534	2,8	
DL Herstellung von Büromaschinen, Datenverarbeitungsgeräten und -einrichtungen; Elektrotechnik, Feinmechanik und Optik	46 759	1,3	0,9	465 833	467 826	0,4	
30 Herstellung von Büromaschinen, Datenverarbeitungsgeräten und -einrichtungen	2 793	0,8	-11,2	31 819	28 824	-9,4	
31 Herstellung von Geräten der Elektrizitätserzeugung, -verteilung u.ä.	21 401	0,0	5,7	201 198	212 101	5,4	
32 Rundfunk- und Nachrichtentechnik	8 139	5,2	0,5	80 113	80 467	0,4	
33 Medizin-, Mess-, Steuer- und Regelungstechnik, Optik, Herst. von Uhren	14 427	1,2	-2,8	152 701	146 435	-4,1	
DM Fahrzeugbau	98 543	-2,5	1,2	967 032	1 008 590	4,3	
34 Herstellung von Kraftwagen und Kraftwagenteilen	91 075	-2,8	0,5	898 118	933 233	3,9	
35 Sonstiger Fahrzeugbau	7 467	1,9	11,5	68 914	75 356	9,3	
DN Herstellung von Möbeln, Schmuck, Musikinstrumenten, Sportgeräten, Spielwaren und sonstigen Erzeugnissen; Recycling	18 102	8,0	-3,8	178 724	171 298	-4,2	
36 Herstellung von Möbeln, Schmuck, Musikinstrumenten, Sportgeräten, Spielwaren und sonstigen Erzeugnissen	16 906	8,7	-4,1	166 742	159 122	-4,6	
36.1 Herstellung von Möbeln	12 659	5,6	-4,6	126 549	120 770	-4,6	
36.2 Herstellung von Schmuck und ähnlichen Erzeugnissen	1 355	10,4	16,3	11 604	12 052	3,9	
37 Recycling	1 196	0,1	0,6	11 982	12 176	1,6	

Erläuterung der Fußnoten siehe Seite 3.

2. Betriebe, Beschäftigung und Umsatz im Oktober 2006 nach Wirtschaftszweigen

Wirtschaftszweig	Oktober 2006	Veränderung in %		Januar - Oktober		
		September	Oktober	2005	2006	Verände- rung in %
		2006	2005			
Gesamtumsatz (1 000 EUR) 4)						
C+D Verarbeitendes Gewerbe sowie Bergbau und Gewinnung von Steinen und Erden	6 404 906	0,5	12,6	57 470 163	61 338 095	6,7
A/EN Vorleistungsgüterproduzenten und Energie	3 412 121	2,6	14,3	30 367 509	32 525 499	7,1
B Investitionsgüterproduzenten	1 748 331	-1,7	11,4	15 993 877	17 014 974	6,4
GG Gebrauchsgüterproduzenten	139 984	-0,7	12,4	1 109 856	1 236 594	11,4
VG Verbrauchsgüterproduzenten	1 104 471	-2,3	9,5	9 998 921	10 561 027	5,6
C Bergbau und Gewinnung von Steinen und Erden	34 585	-0,7	12,8	270 161	293 376	8,6
D Verarbeitendes Gewerbe	6 370 321	0,5	12,6	57 200 002	61 044 719	6,7
DA Ernährungsgewerbe und Tabakverarbeitung	569 375	2,5	5,9	5 359 812	5 473 627	2,1
15 Ernährungsgewerbe	478 294	1,0	7,6	4 387 503	4 606 048	5,0
16 Tabakverarbeitung	91 081	11,2	-2,1	972 309	867 579	-10,8
DB Textil- und Bekleidungsgewerbe	40 392	-24,3	.	.	399 773	.
17 Textilgewerbe	35 171	8,1	.	.	305 798	.
18 Bekleidungsgewerbe	5 222	-74,9	6,3	86 507	93 976	8,6
DC Ledergewerbe	38 456	-25,3	2,3	450 912	465 626	3,3
19.3 Herstellung von Schuhen	26 604	-35,8	-0,7	370 601	363 168	-2,0
DD Holzgewerbe (ohne Herstellung von Möbeln)	119 233	3,5	18,5	887 923	1 010 918	13,9
DE Papier-, Verlags- und Druckgewerbe	314 668	-0,1	10,5	2 849 091	2 963 108	4,0
21 Papiergewerbe	217 540	-0,1	12,2	1 971 891	2 055 751	4,3
22 Verlagsgewerbe, Druckgewerbe, Vervielfältigung von bespielten Ton-, Bild- und Datenträgern	97 129	-0,2	6,8	877 200	907 358	3,4
DF Kokerei, Mineralölverarbeitung, Herstellung und Verarbeitung von Spalt- und Brutstoffen	18 983	9,0	.	.	174 803	.
DG Herstellung von chemischen Erzeugnissen	1 967 298	1,9	14,2	18 115 314	19 135 876	5,6
DH Herstellung von Gummi- und Kunststoffwaren	405 693	2,4	10,8	3 466 948	3 841 722	10,8
DI Glasgewerbe, Herstellung von Keramik, Verarbeitung von Steinen und Erden	250 316	-4,1	10,6	2 212 580	2 337 273	5,6
DJ Metallerzeugung und -bearbeitung, Herstellung von Metallerzeugnissen	719 890	4,6	14,3	6 107 275	6 644 475	8,8
27 Metallerzeugung und -bearbeitung	307 283	10,9	31,6	2 289 409	2 766 110	20,8
28 Herstellung von Metallerzeugnissen	412 606	0,4	4,1	3 817 866	3 878 365	1,6
DK Maschinenbau	558 337	-2,3	24,0	4 984 332	5 639 782	13,2
DL Herstellung von Büromaschinen, Datenverarbeitungsgeräten und -einrichtungen; Elektrotechnik, Feinmechanik und Optik	238 780	-5,2	8,7	2 208 372	2 426 045	9,9
30 Herstellung von Büromaschinen, Datenverarbeitungsgeräten und -einrichtungen	14 314	32,9	-16,1	176 940	142 421	-19,5
31 Herstellung von Geräten der Elektrizitätserzeugung, -verteilung u.ä.	121 138	-2,9	10,3	1 060 683	1 147 482	8,2
32 Rundfunk- und Nachrichtentechnik	44 671	-28,9	3,1	463 150	583 237	25,9
33 Medizin-, Mess-, Steuer- und Regelungstechnik, Optik, Herst. von Uhren	58 657	9,6	18,5	507 599	552 904	8,9
DM Fahrzeugbau	995 294	-2,0	8,1	9 074 088	9 491 176	4,6
34 Herstellung von Kraftwagen und Kraftwagenteilen	958 245	-1,5	7,4	8 768 062	9 154 661	4,4
35 Sonstiger Fahrzeugbau	37 049	-11,9	26,7	306 027	336 515	10,0
DN Herstellung von Möbeln, Schmuck, Musikinstrumenten, Sportgeräten, Spielwaren und sonstigen Erzeugnissen; Recycling	133 605	13,7	22,2	966 885	1 040 515	7,6
36 Herstellung von Möbeln, Schmuck, Musikinstrumenten, Sportgeräten, Spielwaren und sonstigen Erzeugnissen	105 260	12,9	13,0	802 911	826 904	3,0
36.1 Herstellung von Möbeln	70 372	-3,2	14,8	586 377	605 191	3,2
36.2 Herstellung von Schmuck und ähnlichen Erzeugnissen	21 524	X	21,1	93 668	91 720	-2,1
37 Recycling	28 345	16,8	75,5	163 973	213 610	30,3

Erläuterung der Fußnoten siehe Seite 3.

2. Betriebe, Beschäftigung und Umsatz im Oktober 2006 nach Wirtschaftszweigen

Wirtschaftszweig	Oktober 2006	Veränderung in %		Januar - Oktober		
		Oktober 2006		2005	2006	Veränderung in %
		September 2006	Oktober 2005			

Inlandsumsatz (1 000 EUR) 4)

C+D	Verarbeitendes Gewerbe sowie Bergbau und Gewinnung von Steinen und Erden	3 375 836	-0,7	9,5	30 418 928	32 080 960	5,5
A/EN	Vorleistungsgüterproduzenten und Energie	1 669 221	2,0	13,9	14 886 668	15 685 538	5,4
B	Investitionsgüterproduzenten	842 600	-6,5	5,7	7 519 102	8 197 377	9,0
GG	Gebrauchsgüterproduzenten	99 624	4,9	11,0	785 421	850 695	8,3
VG	Verbrauchsgüterproduzenten	764 391	-0,3	4,7	7 227 737	7 347 351	1,7
C	Bergbau und Gewinnung von Steinen und Erden	28 227	-2,2	11,4	215 133	236 051	9,7
D	Verarbeitendes Gewerbe	3 347 609	-0,7	9,5	30 203 795	31 844 909	5,4
DA	Ernährungsgewerbe und Tabakverarbeitung	484 082	2,5	6,1	4 568 070	4 648 820	1,8
15	Ernährungsgewerbe	407 490	0,7	8,6	3 732 050	3 920 786	5,1
16	Tabakverarbeitung	76 592	13,2	-5,3	836 019	728 034	-12,9
DB	Textil- und Bekleidungsgewerbe	27 852	-7,1	22,9	234 729	256 129	9,1
17	Textilgewerbe	23 434	.	24,2	181 536	195 717	7,8
18	Bekleidungsgewerbe	4 418	.	16,4	53 193	60 412	13,6
DC	Ledergewerbe	24 876	-15,3	-0,4	278 097	279 357	0,5
19.3	Herstellung von Schuhen	16 856	-29,6	-3,2	220 189	212 994	-3,3
DD	Holzgewerbe (ohne Herstellung von Möbeln)	92 670	0,0	13,5	712 419	797 069	11,9
DE	Papier-, Verlags- und Druckgewerbe
21	Papiergewerbe	143 078	1,0	11,7	1 304 705	1 333 032	2,2
22	Verlagsgewerbe, Druckgewerbe, Vervielfältigung von bespielten Ton-, Bild- und Datenträgern
DF	Kokerei, Mineralölverarbeitung, Herstellung und Verarbeitung von Spalt- und Brutstoffen
DG	Herstellung von chemischen Erzeugnissen	697 698	1,1	9,1	6 886 211	6 896 137	0,1
DH	Herstellung von Gummi- und Kunststoffwaren	215 369	3,5	9,9	1 885 826	2 034 280	7,9
DI	Glasgewerbe, Herstellung von Keramik, Verarbeitung von Steinen und Erden	174 715	-3,1	10,1	1 496 053	1 570 899	5,0
DJ	Metallerzeugung und -bearbeitung, Herstellung von Metallerzeugnissen	417 927	1,6	9,9	3 652 407	3 867 583	5,9
27	Metallerzeugung und -bearbeitung	148 524	7,7	27,5	1 097 070	1 283 588	17,0
28	Herstellung von Metallerzeugnissen	269 403	-1,4	2,2	2 555 337	2 583 995	1,1
DK	Maschinenbau	218 856	-6,5	11,4	2 061 758	2 160 672	4,8
DL	Herstellung von Büromaschinen, Datenverarbeitungsgeräten und -einrichtungen; Elektrotechnik, Feinmechanik und Optik	176 384	-3,8	12,8	1 575 423	1 758 424	11,6
30	Herstellung von Büromaschinen, Datenverarbeitungsgeräten und -einrichtungen	11 970	35,3	12,5	128 941	100 511	-22,0
31	Herstellung von Geräten der Elektrizitätserzeugung, -verteilung u.ä.	90 722	2,7	15,9	746 397	833 604	11,7
32	Rundfunk- und Nachrichtentechnik	38 693	-28,4	1,0	392 964	488 641	24,3
33	Medizin-, Mess-, Steuer- und Regelungstechnik, Optik, Herst. von Uhren	34 998	9,3	19,7	307 121	335 668	9,3
DM	Fahrzeugbau	473 926	-8,1	6,4	3 943 948	4 563 468	15,7
34	Herstellung von Kraftwagen und Kraftwagenteilen	455 014	-8,6	6,2	3 772 713	4 394 412	16,5
35	Sonstiger Fahrzeugbau	18 912	6,6	12,4	171 236	169 056	-1,3
DN	Herstellung von Möbeln, Schmuck, Musikinstrumenten, Sportgeräten, Spielwaren und sonstigen Erzeugnissen; Recycling	95 942	22,4	26,9	673 163	705 993	4,9
36	Herstellung von Möbeln, Schmuck, Musikinstrumenten, Sportgeräten, Spielwaren und sonstigen Erzeugnissen	75 422	21,2	13,0	568 477	575 630	1,3
36.1	Herstellung von Möbeln	51 210	0,0	10,2	445 963	445 170	-0,2
36.2	Herstellung von Schmuck und ähnlichen Erzeugnissen
37	Recycling	20 520	26,9	132,1	104 687	130 363	24,5

Erläuterung der Fußnoten siehe Seite 3.

2. Betriebe, Beschäftigung und Umsatz im Oktober 2006 nach Wirtschaftszweigen

Wirtschaftszweig	Oktober 2006	Veränderung in %		Januar - Oktober		
		Oktober 2006				
		September 2006	Oktober 2005	2005	2006	Veränderung in %

Auslandsumsatz insgesamt (1 000 EUR) 4)

C+D	Verarbeitendes Gewerbe sowie Bergbau und Gewinnung von Steinen und Erden	3 029 070	1,8	16,3	27 051 235	29 257 134	8,2
A/EN	Vorleistungsgüterproduzenten und Energie	1 742 900	3,2	14,7	15 480 841	16 839 961	8,8
B	Investitionsgüterproduzenten	905 730	3,1	17,4	8 474 775	8 817 598	4,0
GG	Gebrauchsgüterproduzenten	40 359	-12,3	15,7	324 435	385 899	18,9
VG	Verbrauchsgüterproduzenten	340 080	-6,4	22,3	2 771 184	3 213 677	16,0
C	Bergbau und Gewinnung von Steinen und Erden	6 358	6,7	19,5	55 028	57 325	4,2
D	Verarbeitendes Gewerbe	3 022 712	1,8	16,3	26 996 207	29 199 810	8,2
DA	Ernährungsgewerbe und Tabakverarbeitung	85 293	2,4	4,5	791 742	824 807	4,2
15	Ernährungsgewerbe	70 804	2,5	1,8	655 452	685 262	4,5
16	Tabakverarbeitung	14 489	1,9	19,6	136 290	139 545	2,4
DB	Textil- und Bekleidungsgewerbe	12 541	-46,4	.	.	143 645	.
17	Textilgewerbe	11 737	.	.	.	110 081	.
18	Bekleidungsgewerbe	803	.	-27,9	33 314	33 564	0,8
DC	Ledergewerbe	13 580	-38,6	7,5	172 814	186 269	7,8
19.3	Herstellung von Schuhen	9 748	-44,3	4,0	150 412	150 174	-0,2
DD	Holzgewerbe (ohne Herstellung von Möbeln)	26 562	17,4	40,1	175 504	213 849	21,8
DE	Papier-, Verlags- und Druckgewerbe
21	Papiergewerbe	74 461	-2,2	13,2	667 186	722 718	8,3
22	Verlagsgewerbe, Druckgewerbe, Vervielfältigung von bespielten Ton-, Bild- und Datenträgern
DF	Kokerei, Mineralölverarbeitung, Herstellung und Verarbeitung von Spalt- und Brutstoffen
DG	Herstellung von chemischen Erzeugnissen	1 269 600	2,3	17,1	11 229 103	12 239 739	9,0
DH	Herstellung von Gummi- und Kunststoffwaren	190 325	1,2	12,0	1 581 122	1 807 442	14,3
DI	Glasgewerbe, Herstellung von Keramik, Verarbeitung von Steinen und Erden	75 601	-6,3	11,6	716 527	766 374	7,0
DJ	Metallerzeugung und -bearbeitung, Herstellung von Metallerzeugnissen	301 962	9,2	21,0	2 454 868	2 776 893	13,1
27	Metallerzeugung und -bearbeitung	158 759	14,1	35,7	1 192 340	1 482 522	24,3
28	Herstellung von Metallerzeugnissen	143 203	4,2	8,0	1 262 529	1 294 370	2,5
DK	Maschinenbau	339 480	0,7	33,7	2 922 574	3 479 110	19,0
DL	Herstellung von Büromaschinen, Datenverarbeitungsgeräten und -einrichtungen; Elektrotechnik, Feinmechanik und Optik	62 396	-9,0	-1,4	632 949	667 621	5,5
30	Herstellung von Büromaschinen, Datenverarbeitungsgeräten und -einrichtungen	2 344	22,0	-63,6	47 999	41 910	-12,7
31	Herstellung von Geräten der Elektrizitätserzeugung, -verteilung u.ä.	30 416	-16,3	-3,7	314 286	313 879	-0,1
32	Rundfunk- und Nachrichtentechnik	5 978	-31,9	18,7	70 186	94 596	34,8
33	Medizin-, Mess-, Steuer- und Regelungstechnik, Optik, Herst. von Uhren	23 658	10,1	16,8	200 478	217 236	8,4
DM	Fahrzeugbau	521 369	4,3	9,6	5 130 140	4 927 708	-3,9
34	Herstellung von Kraftwagen und Kraftwagenteilen	503 231	5,8	8,6	4 995 349	4 760 249	-4,7
35	Sonstiger Fahrzeugbau	18 138	-25,4	46,2	134 791	167 459	24,2
DN	Herstellung von Möbeln, Schmuck, Musikinstrumenten, Sportgeräten, Spielwaren und sonstigen Erzeugnissen; Recycling	37 663	-3,7	11,7	293 721	334 521	13,9
36	Herstellung von Möbeln, Schmuck, Musikinstrumenten, Sportgeräten, Spielwaren und sonstigen Erzeugnissen	29 839	-3,8	13,0	234 435	251 274	7,2
36.1	Herstellung von Möbeln	19 162	-10,7	29,0	140 413	160 020	14,0
36.2	Herstellung von Schmuck und ähnlichen Erzeugnissen
37	Recycling	7 825	-3,4	7,1	59 287	83 247	40,4

Erläuterung der Fußnoten siehe Seite 3.

2. Betriebe, Beschäftigung und Umsatz im Oktober 2006 nach Wirtschaftszweigen

Wirtschaftszweig	Oktober 2006	Veränderung in % Oktober 2006		Januar - Oktober		
		September 2006	Oktober 2005	2005	2006	Verände- rung in %

Auslandsumsatz mit der Eurozone (1 000 EUR) 4)

C+D	Verarbeitendes Gewerbe sowie Bergbau und Gewinnung von Steinen und Erden	1 632 207	2,3	23,4	13 668 734	15 313 629	12,0
A/EN	Vorleistungsgüterproduzenten und Energie	853 515	3,2	12,2	7 573 161	8 137 975	7,5
B	Investitionsgüterproduzenten	475 446	10,1	52,1	3 638 936	4 313 853	18,5
GG	Gebrauchsgüterproduzenten	27 169	-17,2	30,1	202 883	253 226	24,8
VG	Verbrauchsgüterproduzenten	276 077	-9,3	20,8	2 253 754	2 608 574	15,7
C	Bergbau und Gewinnung von Steinen und Erden	5 699	9,8	33,2	44 880	48 245	7,5
D	Verarbeitendes Gewerbe	1 626 508	2,3	23,3	13 623 854	15 265 384	12,0
DA	Ernährungsgewerbe und Tabakverarbeitung	63 197	1,4	0,4	626 470	633 527	1,1
15	Ernährungsgewerbe
16	Tabakverarbeitung
DB	Textil- und Bekleidungsgewerbe	8 786	-47,2	.	.	97 428	.
17	Textilgewerbe
18	Bekleidungsgewerbe
DC	Ledergewerbe	8 993	-34,9	.	.	106 710	.
19.3	Herstellung von Schuhen	5 772	-40,6	19,9	73 133	74 589	2,0
DD	Holzgewerbe (ohne Herstellung von Möbeln)	15 410	5,6	12,0	120 322	146 947	22,1
DE	Papier-, Verlags- und Druckgewerbe
21	Papiergewerbe
22	Verlagsgewerbe, Druckgewerbe, Vervielfältigung von bespielten Ton-, Bild- und Datenträgern
DF	Kokerei, Mineralölverarbeitung, Herstellung und Verarbeitung von Spalt- und Brutstoffen
DG	Herstellung von chemischen Erzeugnissen	.	.	.	5 446 316	.	.
DH	Herstellung von Gummi- und Kunststoffwaren	115 224	-1,3	3,2	1 020 838	1 124 002	10,1
DI	Glasgewerbe, Herstellung von Keramik, Verarbeitung von Steinen und Erden	42 829	-12,2	9,9	378 536	439 601	16,1
DJ	Metallerzeugung und -bearbeitung, Herstellung von Metallerzeugnissen	158 545	4,9	16,3	1 364 273	1 441 361	5,7
27	Metallerzeugung und -bearbeitung	63 708	-1,1	39,7	487 987	592 725	21,5
28	Herstellung von Metallerzeugnissen	94 837	9,3	4,6	876 286	848 636	-3,2
DK	Maschinenbau	180 911	26,8	70,5	1 350 197	1 651 953	22,3
DL	Herstellung von Büromaschinen, Datenverarbeitungsgeräten und -einrichtungen; Elektrotechnik, Feinmechanik und Optik	36 350	-18,6	-3,9	369 687	408 528	10,5
30	Herstellung von Büromaschinen, Datenverarbeitungsgeräten und -einrichtungen	1 978	40,5	-63,6	34 427	26 858	-22,0
31	Herstellung von Geräten der Elektrizitätserzeugung, -verteilung u.ä.	18 808	-23,6	-7,1	198 475	205 292	3,4
32	Rundfunk- und Nachrichtentechnik	3 851	-35,6	67,9	33 362	55 588	66,6
33	Medizin-, Mess-, Steuer- und Regelungstechnik, Optik, Herst. von Uhren	11 713	-7,4	18,6	103 423	120 791	16,8
DM	Fahrzeugbau	262 944	1,9	47,7	2 008 562	2 368 024	17,9
34	Herstellung von Kraftwagen und Kraftwagenteilen	252 244	3,8	44,9	1 953 848	2 286 873	17,0
35	Sonstiger Fahrzeugbau	10 700	-28,7	X	54 713	81 151	48,3
DN	Herstellung von Möbeln, Schmuck, Musikinstrumenten, Sportgeräten, Spielwaren und sonstigen Erzeugnissen; Recycling	28 023	-9,4	18,2	210 841	253 614	20,3
36	Herstellung von Möbeln, Schmuck, Musikinstrumenten, Sportgeräten, Spielwaren und sonstigen Erzeugnissen
36.1	Herstellung von Möbeln	15 760	-18,1	31,4	111 539	134 565	20,6
36.2	Herstellung von Schmuck und ähnlichen Erzeugnissen
37	Recycling

Erläuterung der Fußnoten siehe Seite 3.

3. Exportquote im Oktober 2006 nach Wirtschaftszweigen

Wirtschaftszweig		Oktober 2006	Veränderung in %		Januar - Oktober		
			Oktober 2006		2005	2006	Verände- rung in %
			September 2006	Oktober 2005			
Exportquote (%)							
C+D	Verarbeitendes Gewerbe sowie Bergbau und Gewinnung von Steinen und Erden	47,3	X	X	47,1	47,7	X
A/EN	Vorleistungsgüterproduzenten und Energie	51,1	X	X	51,0	51,8	X
B	Investitionsgüterproduzenten	51,8	X	X	53,0	51,8	X
GG	Gebrauchsgüterproduzenten	28,8	X	X	29,2	31,2	X
VG	Verbrauchsgüterproduzenten	30,8	X	X	27,7	30,4	X
C	Bergbau und Gewinnung von Steinen und Erden	18,4	X	X	20,4	19,5	X
D	Verarbeitendes Gewerbe	47,4	X	X	47,2	47,8	X
DA	Ernährungsgewerbe und Tabakverarbeitung	15,0	X	X	14,8	15,1	X
15	Ernährungsgewerbe	14,8	X	X	14,9	14,9	X
16	Tabakverarbeitung	15,9	X	X	14,0	16,1	X
DB	Textil- und Bekleidungsgewerbe	31,0	X	X	.	35,9	X
17	Textilgewerbe	33,4	X	X	.	36,0	X
18	Bekleidungsgewerbe	15,4	X	X	38,5	35,7	X
DC	Ledergewerbe	35,3	X	X	38,3	40,0	X
19.3	Herstellung von Schuhen	36,6	X	X	40,6	41,4	X
DD	Holzgewerbe (ohne Herstellung von Möbeln)	22,3	X	X	19,8	21,2	X
DE	Papier-, Verlags- und Druckgewerbe	.	X	X	.	.	X
21	Papiergewerbe	34,2	X	X	33,8	35,2	X
22	Verlagsgewerbe, Druckgewerbe, Vervielfältigung von bespielten Ton-, Bild- und Datenträgern	.	X	X	.	.	X
DF	Kokerei, Mineralölverarbeitung, Herstellung und Verarbeitung von Spalt- und Brutstoffen	.	X	X	.	.	X
DG	Herstellung von chemischen Erzeugnissen	64,5	X	X	62,0	64,0	X
DH	Herstellung von Gummi- und Kunststoffwaren	46,9	X	X	45,6	47,0	X
DI	Glasgewerbe, Herstellung von Keramik, Verarbeitung von Steinen und Erden	30,2	X	X	32,4	32,8	X
DJ	Metallerzeugung und -bearbeitung, Herstellung von Metallerzeugnissen	41,9	X	X	40,2	41,8	X
27	Metallerzeugung und -bearbeitung	51,7	X	X	52,1	53,6	X
28	Herstellung von Metallerzeugnissen	34,7	X	X	33,1	33,4	X
DK	Maschinenbau	60,8	X	X	58,6	61,7	X
DL	Herstellung von Büromaschinen, Datenverarbeitungsgeräten und -einrichtungen; Elektrotechnik, Feinmechanik und Optik	26,1	X	X	28,7	27,5	X
30	Herstellung von Büromaschinen, Datenverarbeitungsgeräten und -einrichtungen	16,4	X	X	27,1	29,4	X
31	Herstellung von Geräten der Elektrizitätserzeugung, -verteilung u.ä.	25,1	X	X	29,6	27,4	X
32	Rundfunk- und Nachrichtentechnik	13,4	X	X	15,2	16,2	X
33	Medizin-,Mess-,Steuer- und Regelungstechnik, Optik, Herst. von Uhren	40,3	X	X	39,5	39,3	X
DM	Fahrzeugbau	52,4	X	X	56,5	51,9	X
34	Herstellung von Kraftwagen und Kraftwagenteilen	52,5	X	X	57,0	52,0	X
35	Sonstiger Fahrzeugbau	49,0	X	X	44,0	49,8	X
DN	Herstellung von Möbeln, Schmuck, Musikinstrumenten, Sportgeräten, Spielwaren und sonstigen Erzeugnissen; Recycling	28,2	X	X	30,4	32,1	X
36	Herstellung von Möbeln, Schmuck, Musikinstrumenten, Sportgeräten, Spielwaren und sonstigen Erzeugnissen	28,3	X	X	29,2	30,4	X
36.1	Herstellung von Möbeln	27,2	X	X	23,9	26,4	X
36.2	Herstellung von Schmuck und ähnlichen Erzeugnissen	.	X	X	.	.	X
37	Recycling	27,6	X	X	36,2	39,0	X

Erläuterung der Fußnoten siehe Seite 3.

4. Betriebe, Beschäftigung und Umsatz im Oktober 2006 nach Verwaltungsbezirken

Verwaltungsbezirk	Betriebe	Beschäftigte	Geleist. Arbeitsstunden	Entgelte	Umsatz ⁴⁾			Exportquote
					insgesamt	je Beschäftigten	Auslands-umsatz	
	Anzahl ²⁾		1 000	1 000 EUR		EUR	1 000 EUR	%
Kreisfreie Stadt Koblenz	40	6 905	892	21 713	184 549	26 727	85 895	46,5
Landkreis Ahrweiler	52	5 761	646	12 621	74 470	12 927	.	.
Landkreis Altenkirchen (Ww.)	117	10 439	1 413	29 478	148 992	14 273	48 987	32,9
Landkreis Bad Kreuznach	78	10 528	1 300	30 620	184 027	17 480	83 720	45,5
Landkreis Birkenfeld	63	5 105	708	12 518
Landkreis Cochem-Zell	21	2 263	274	6 166
Landkreis Mayen-Koblenz	122	13 310	1 704	35 687	325 828	24 480	149 103	45,8
Landkreis Neuwied	137	14 563	1 908	44 777	294 129	20 197	102 499	34,8
Rhein-Hunsrück-Kreis	59	6 973	909	19 166	128 686	18 455	52 401	40,7
Rhein-Lahn-Kreis	68	6 886	874	17 608	123 681	17 961	41 593	33,6
Westerwaldkreis	188	15 990	2 214	41 871	277 755	17 371	110 102	39,6
Kreisfreie Stadt Trier	62	6 916	985	19 779	190 790	27 587	38 588	20,2
Landkreis Bernkastel-Wittlich	77	9 209	1 271	23 558	171 249	18 596	56 046	32,7
Landkreis Bitburg-Prüm	47	6 059	846	16 547	112 754	18 609	25 079	22,2
Landkreis Daun	47	4 151	554	11 829	66 004	15 901	12 413	18,8
Landkreis Trier-Saarburg	57	6 014	836	15 341	87 501	14 550	31 919	36,5
Kreisfreie Stadt Frankenthal (Pfalz)	23	5 507	720	21 068	98 858	17 951	59 571	60,3
Kreisfreie Stadt Kaiserslautern	44	10 591	1 337	31 067	153 475	14 491	70 471	45,9
Kreisfreie Stadt Landau i.d.Pfalz	20	2 100	314	6 207	46 701	22 239	12 969	27,8
Kreisfreie Stadt Ludwigshafen am Rhein	51	40 778	4 954	159 747
Kreisfreie Stadt Mainz	60	8 379	1 099	31 677	209 933	25 055	54 038	25,7
Kreisfreie Stadt Neustadt a.d.Weinstr.	24	1 304	170	3 300
Kreisfreie Stadt Pirmasens	38	4 561	605	12 224	58 699	12 870	30 227	51,5
Kreisfreie Stadt Speyer	31	4 510	592	14 113	97 490	21 616	21 689	22,2
Kreisfreie Stadt Worms	44	5 820	794	19 160	116 683	20 049	.	.
Kreisfreie Stadt Zweibrücken	18	3 762	412	12 920	97 864	26 014	69 984	71,5
Landkreis Alzey-Worms	39	3 227	413	7 810	79 263	24 562	.	.
Landkreis Bad Dürkheim	49	4 435	600	12 662	63 206	14 252	16 287	25,8
Donnersbergkreis	37	5 854	816	16 674	138 306	23 626	67 947	49,1
Landkreis Germersheim	60	15 261	2 042	53 389	677 414	44 389	397 932	58,7
Landkreis Kaiserslautern	35	2 617	362	6 830
Landkreis Kusel	30	2 714	341	6 238
Landkreis Südliche Weinstraße	49	4 285	544	13 004	101 505	23 688	22 651	22,3
Rhein-Pfalz-Kreis	44	2 770	362	6 234	43 748	15 794	14 052	32,1
Landkreis Mainz-Bingen	52	10 320	1 321	34 049	235 785	22 847	109 828	46,6
Landkreis Südwestpfalz	48	3 040	421	6 495	46 185	15 192	17 476	37,8
Rheinland-Pfalz	2 031	272 907	35 555	834 144	6 404 906	23 469	3 029 070	47,3
Kreisfreie Städte	455	101 133	12 876	352 973	2 836 154	28 044	1 562 014	55,1
Landkreise	1 576	171 774	22 679	481 171	3 568 752	20 776	1 467 056	41,1
Industrie- und Handelskammerbezirke								
Koblenz	945	98 723	12 842	272 225	1 860 512	18 846	725 800	39,0
Trier	290	32 349	4 491	87 053	628 299	19 423	164 046	26,1
Rheinhessen	195	27 746	3 628	92 696	641 663	23 126	254 600	39,7
Pfalz	601	114 089	14 593	382 170	3 274 432	28 701	1 884 625	57,6

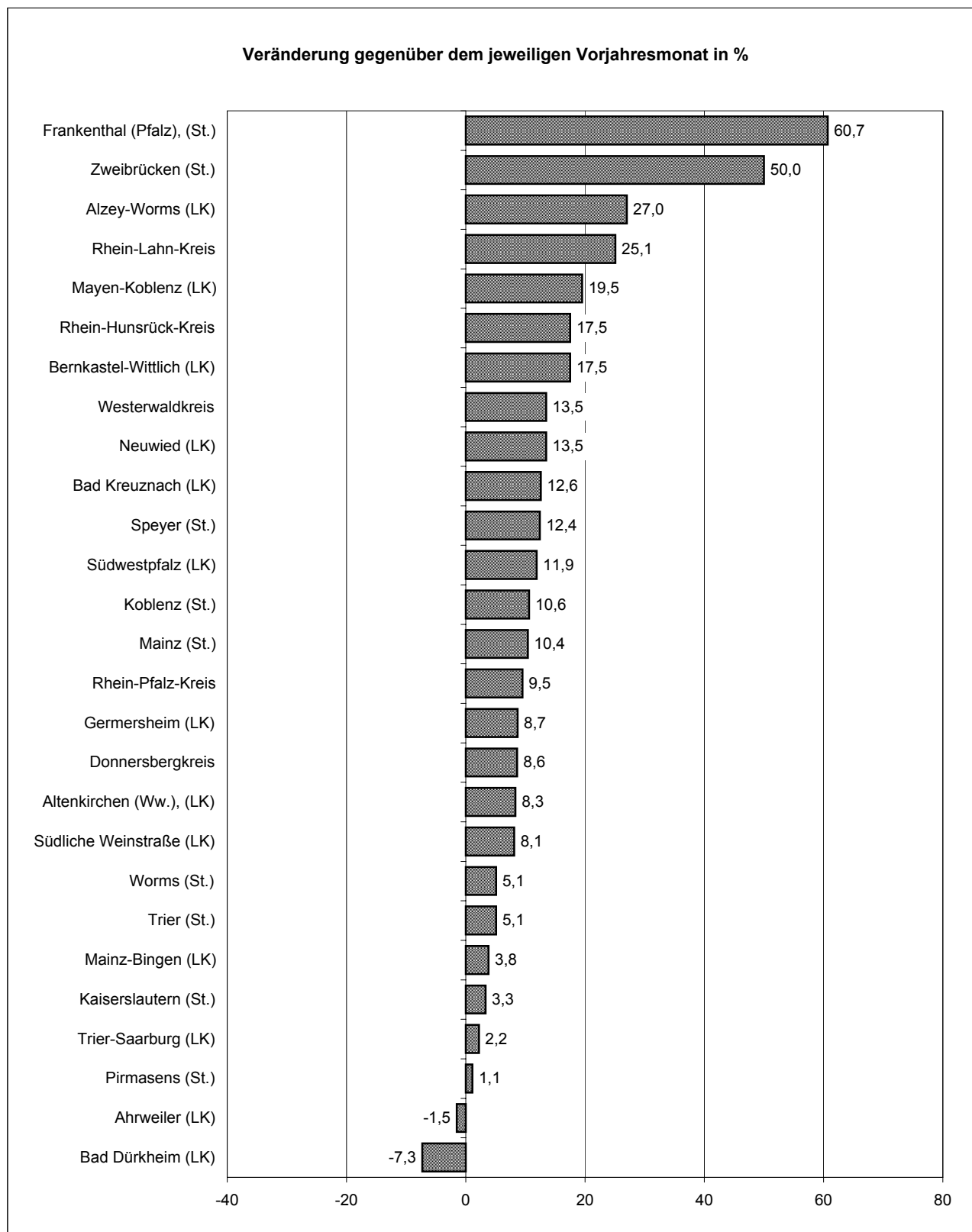
Erläuterung der Fußnoten siehe Seite 3.

5. Fachliche Betriebsteile, Beschäftigte und Umsatz im Oktober 2006 nach Wirtschaftszweigen

Wirtschaftszweig	Fachliche Betriebs- teile	Beschäftigte	Umsatz ⁴⁾			
			insgesamt	je Beschäftigten	Inlands- umsatz	Auslands- umsatz
	Anzahl ²⁾		1 000 EUR	EUR	1 000 EUR	
C+D Verarbeitendes Gewerbe sowie Bergbau und Gewinnung von Steinen und Erden	2 514	266 777	5 513 060	20 665	2 985 164	2 527 896
A/EN Vorleistungsgüterproduzenten und Energie	1 186	127 724	2 697 177	21 117	1 403 630	1 293 547
B Investitionsgüterproduzenten	699	76 912	1 666 043	21 662	811 179	854 864
GG Gebrauchsgüterproduzenten	89	8 687	155 228	17 869	104 040	51 188
VG Verbrauchsgüterproduzenten	540	53 454	994 612	18 607	666 315	328 297
C Bergbau und Gewinnung von Steinen und Erden	104	1 858	30 020	16 157	24 488	5 532
D Verarbeitendes Gewerbe	2 410	264 919	5 483 040	20 697	2 960 676	2 522 364
DA Ernährungsgewerbe und Tabakverarbeitung	305	26 020	490 079	18 835	405 779	84 300
15 Ernährungsgewerbe	301	24 408	450 431	18 454	380 619	69 811
16 Tabakverarbeitung	4	1 612	39 649	24 596	25 160	14 489
DB Textil- und Bekleidungsgewerbe	38	.	.	.	27 755	.
17 Textilgewerbe	31	14 341
18 Bekleidungsgewerbe	7	415	5 222	12 582	.	.
DC Ledergewerbe	39	3 104
19.3 Herstellung von Schuhen	31	2 559	26 310	10 281	16 804	9 506
DD Holzgewerbe (ohne Herstellung von Möbeln)	88	6 366	112 898	17 735	88 954	23 944
DE Papier-, Verlags- und Druckgewerbe	197	16 745	296 583	17 712	224 779	71 803
21 Papiergewerbe	83	8 725	202 480	23 207	135 708	66 772
22 Verlagsgewerbe, Druckgewerbe, Vervielfältigung von bespielten Ton-, Bild- und Datenträgern	114	8 020	94 103	11 733	89 071	5 031
DF Kokerei, Mineralölverarbeitung, Herstellung und Verarbeitung von Spalt- und Brutstoffen	4
DG Herstellung von chemischen Erzeugnissen	165	49 902	1 358 036	27 214	501 113	856 922
DH Herstellung von Gummi- und Kunststoffwaren	189	21 573	383 472	17 776	201 651	181 821
DI Glasgewerbe, Herstellung von Keramik, Verarbeitung von Steinen und Erden	212	14 468	217 034	15 001	156 863	60 171
DJ Metallerzeugung und -bearbeitung, Herstellung von Metallerzeugnissen	401	36 435	678 380	18 619	389 885	288 494
27 Metallerzeugung und -bearbeitung	57	8 833	294 561	33 348	138 168	156 392
28 Herstellung von Metallerzeugnissen	344	27 602	383 819	13 905	251 717	132 102
DK Maschinenbau	371	35 771	579 582	16 203	225 830	353 752
DL Herstellung von Büromaschinen, Datenverarbeitungsgeräten und -einrichtungen; Elektrotechnik, Feinmechanik und Optik	236	16 840	223 891	13 295	165 750	58 141
30 Herstellung von Büromaschinen, Datenverarbeitungsgeräten und -einrichtungen	10	1 004	12 334	12 285	10 680	1 654
31 Herstellung von Geräten der Elektrizitätserzeugung, -verteilung u.ä.	109	7 850	112 121	14 283	84 620	27 501
32 Rundfunk- und Nachrichtentechnik	25	2 498	45 120	18 063	38 606	6 514
33 Medizin-, Mess-, Steuer- und Regelungstechnik, Optik, Herst. von Uhren	92	5 488	54 316	9 897	31 844	22 472
DM Fahrzeugbau	77	27 517	919 915	33 431	447 740	472 175
34 Herstellung von Kraftwagen und Kraftwagenteilen	57	25 320	887 092	35 035	428 211	458 881
35 Sonstiger Fahrzeugbau	20	2 197	32 822	14 940	19 529	13 293
DN Herstellung von Möbeln, Schmuck, Musikinstrumenten, Sportgeräten, Spielwaren und sonstigen Erzeugnissen; Recycling	88	6 945	128 679	18 528	91 023	37 657
36 Herstellung von Möbeln, Schmuck, Musikinstrumenten, Sportgeräten, Spielwaren und sonstigen Erzeugnissen	78	6 416	105 805	16 491	74 352	31 452
36.1 Herstellung von Möbeln	51	4 694	71 726	15 280	50 599	21 127
36.2 Herstellung von Schmuck und ähnlichen Erzeugnissen	10
37 Recycling	10	529	22 875	43 242	16 670	6 204

Erläuterung der Fußnoten siehe Seite 3.

Umsatz im verarbeitenden Gewerbe sowie im Bergbau und der Gewinnung
von Steinen und Erden im Oktober 2006 nach Verwaltungsbezirken



Kreisfreie Stadt (St.)

Landkreis (LK)