



Herausgeber :

Statistisches Landesamt
Rheinland-Pfalz

Mainzer Straße 14-16
56130 Bad Ems

Telefon 02603 71-0

Telefax 02603 71-3150

E-Mail poststelle@statistik.rlp.de

Internet www.statistik.rlp.de

Kennziffer: E I - m 01/06

Mai 2006

Bestellnr.: E1023 200601

Verarbeitendes Gewerbe sowie Bergbau und Gewinnung von Steinen und Erden im Januar 2006

Ergebnisse des Monatsberichts für Betriebe von Unternehmen mit 20 und mehr Beschäftigten

Inhalt

	Seite
Vorbemerkungen	3
Definitionen	4
Systematiken	5
Tabellenteil	
1. Betriebe, Beschäftigung und Umsatz 1998 bis 2006	6
2. Betriebe, Beschäftigung und Umsatz im Januar 2006 nach Wirtschaftszweigen	8
3. Exportquote im Januar 2006 nach Wirtschaftszweigen	16
4. Betriebe, Beschäftigung und Umsatz im Januar 2006 nach Verwaltungsbezirken	17
5. Fachliche Betriebsteile, Beschäftigte und Umsatz im Januar 2006 nach Wirtschaftszweigen	18
Schaubilder	
Entwicklung ausgewählter Merkmale im verarbeitenden Gewerbe sowie im Bergbau und der Gewinnung von Steinen und Erden 2005 und 2006 nach Monaten	7
Umsatz im verarbeitenden Gewerbe sowie im Bergbau und der Gewinnung von Steinen und Erden im Januar 2006 nach Verwaltungsbezirken	19

Zeichenerklärung

(nach DIN 55301)

0	weniger als die Hälfte von 1 in der letzten besetzten Stelle, jedoch mehr als nichts
-	nichts vorhanden (genau Null)
...	Angabe fällt später an
/	keine Angabe, da Zahlenwert nicht sicher genug
.	Zahlenwert unbekannt oder geheim zu halten
x	Tabellenfach gesperrt, weil Aussage nicht sinnvoll
p	vorläufige Zahl
r	berichtigte Zahl
s	geschätzte Zahl

Geringfügige Abweichungen in den Summen sind auf Runden der Zahlen zurückzuführen.
Abweichungen gegenüber früheren Veröffentlichungen erklären sich durch inzwischen vorgenommene Korrekturen.

Vorbemerkungen

Ziel der Statistik

Die monatlichen Erhebungen stellen kurzfristig Daten über die konjunkturelle Entwicklung des verarbeitenden Gewerbes sowie des Bergbaus und der Gewinnung von Steinen und Erden in wirtschaftssystematischer und regionaler Gliederung zur Verfügung. Die Ergebnisse der Statistik sind wichtiges Material für die Arbeiten der gesetzgebenden Körperschaften, der Bundes- und Landesregierungen, der Verbände, Kammern sowie sonstigen Institutionen und bilden eine unentbehrliche Grundlage für zahlreiche wirtschaftspolitische Entscheidungen.

Rechtsgrundlage

Rechtsgrundlage für die Erhebungen im verarbeitenden Gewerbe ist das Gesetz über die Statistik im Produzierenden Gewerbe (ProdGewStatG) in der Fassung der Bekanntmachung vom 21. März 2002 (BGBl. I S. 1181), zuletzt geändert durch Artikel 104 der Verordnung vom 25. November 2003 (BGBl. I S. 2304) in Verbindung mit dem Gesetz über die Statistik für Bundeszwecke (Bundesstatistikgesetz - BStatG) vom 22. Januar 1987 (BGBl. I S. 462, 565), zuletzt geändert durch Artikel 2 des Gesetzes vom 9. Juni 2005 (BGBl. I S. 1534).

Berichtskreis

Der Berichtskreis umfasst die Einbetriebsunternehmen des verarbeitenden Gewerbes mit im Allgemeinen 20 und mehr tätigen Personen sowie alle produzierenden Betriebe - unabhängig von der Beschäftigtenzahl - von Mehrbetriebsunternehmen des produzierenden Gewerbes mit im Allgemeinen 20 und mehr tätigen Personen. Um den Bereich des verarbeitenden Gewerbes sowie des Bergbaus und die Gewinnung von Steinen und Erden in der Gliederung nach örtlichen Einheiten weit gehend abzudecken, werden zusätzlich alle Betriebe mit wirtschaftlichem Schwerpunkt im verarbeitenden Gewerbe mit im Allgemeinen 20 tätigen Personen und mehr von Mehrbetriebsunternehmen außerhalb des produzierenden Gewerbes in die Berichterstattung einbezogen.

Aus Gründen einer besseren Repräsentation ist bei folgenden Branchen die Erfassungsgrenze auf 10 und mehr tätige Personen herabgesetzt worden:

- 14.11 - Gewinnung von Naturwerksteinen und Natursteinen, a.n.g.
- 14.21 - Gewinnung von Kies und Sand
- 15.20 - Fischverarbeitung
- 15.31 - Kartoffelverarbeitung
- 15.32 - Herstellung von Frucht- und Gemüsesäften
- 15.33 - Obst- und Gemüseverarbeitung, a.n.g.
- 15.71 - Herstellung von Futtermitteln für Nutztiere
- 15.72 - Herstellung von Futtermitteln für sonstige Tiere
- 15.91 - Herstellung von Spirituosen
- 15.92 - Herstellung von Alkohol
- 15.97 - Herstellung von Malz
- 15.98 - Gewinnung natürlicher Mineralwässer, Herstellung von Erfrischungsgetränken
- 26.63 - Herstellung von Frischbeton (Transportbeton)

Für den Wirtschaftszweig 20.10 Säge-, Hobel- und Holzimprägnierwerke gilt als Erfassungsgrenze ein Jahreseinschnitt von mindestens 5 000 m³ Rohholz.

Grundsätzlich nicht einbezogen werden im Rahmen dieser Statistik die öffentlichen Versorgungsbetriebe sowie die Betriebe des Baugewerbes.

Methodische Hinweise

Bei Betrieben werden die Merkmale "Beschäftigte", und "Umsatz" nach fachlichen Betriebsteilen erhoben und sowohl für Betriebe als auch für fachliche Betriebsteile aufbereitet. Die übrigen in der Veröffentlichung nachgewiesenen Merkmale werden nur für den gesamten Betrieb (einschließlich der baugewerblichen und sonstigen Betriebsteile) erhoben. Hinsichtlich der Darstellung der Ergebnisse für Betriebe wird bei Beschäftigten, Umsätzen und Auftragseingängen zwischen einem Nachweis nach hauptbeteiligten und beteiligten Wirtschaftszweigen unterschieden. Beim Nachweis nach hauptbeteiligten Wirtschaftszweigen in den Tabellen 1 bis 4 werden alle Angaben eines kombinierten Betriebes (örtliche Einheit mit Betriebsteilen in mehreren Wirtschaftszweigen) unter dem Wirtschaftszweig nachgewiesen, bei dem - gemessen an der Zahl der Beschäftigten - der Schwerpunkt des Unternehmens liegt. Eine Ausnahme bildet das Verlagsgewerbe. Hier wird die Verteilung der Umsätze zugrunde gelegt. Für die Gliederung nach beteiligten Wirtschaftszweigen (technische Einheit) in Tabelle 5 werden die Angaben (Beschäftigte, Umsatz) kombinierter Betriebe entsprechend ihrer Fertigung aufgeteilt.

Erläuterung der Fußnoten zu den Tabellen 1 bis 5

1) Ab Januar 1997 einschließlich Auffindungen aus der Handwerkszählung 1995. - 2) Monat = am Ende des Monats; Jahr = Ende September; Zeitraum = Monatsdurchschnitt. - 3) Bis 2002 geleistete Arbeiterstunden, ab 2003 geleistete Arbeitsstunden aller Lohn- und Gehaltsempfänger. - 4) Ohne Umsatzsteuer.

Definitionen

Auslandsumsatz

Direkte Lieferungen und Leistungen an Empfänger, die im Ausland ansässig sind, sowie Lieferungen an Exporteure, die die bestellten Waren ohne Be- und Verarbeitung in das Ausland ausführen. Nach der ab 1968 geltenden gesetzlichen Regelung sind Auslandsumsätze von der Umsatzsteuer (Mehrwertsteuer) befreit.

Auslandsumsatz mit der Eurozone

Als Auslandsumsatz mit der Eurozone gilt der Umsatz mit Staaten der Eurozone, d.h., mit Belgien, Finnland, Frankreich, Griechenland, Irland, Italien, Luxemburg, den Niederlanden, Österreich, Portugal und Spanien.

Beschäftigte

Alle Personen, die am Ende des Monats in einem arbeitsrechtlichen Verhältnis zum Betrieb stehen, tätige Inhaber und Mitinhaber sowie unbezahlt mithelfende Familienangehörige, soweit sie mindestens 1/3 der üblichen Arbeitszeit im Betrieb tätig sind.

Betrieb

Örtlich getrennte Niederlassung von Unternehmen, einschließlich der Verwaltungs-, Reparatur-, Montage- und Hilfsbetriebe, die mit dem meldenden Betrieb örtlich verbunden sind oder in dessen Nähe liegen. Örtlich getrennte Hauptverwaltungen der Unternehmen werden im verarbeitenden Gewerbe sowie Bergbau und Gewinnung von Steinen und Erden ebenfalls als eigenständige Betriebe erfasst. Die Merkmalswerte sind für den gesamten Betrieb zu melden und schließen auch die nichtproduzierenden Teile ein.

Entgelte = Bruttolohn- und -gehaltsumme

Die Entgelte entsprechen der Bruttolohn- und -gehaltsumme. Dies ist die Bruttosumme ohne Arbeitgeberanteil zur Sozialversicherung, jedoch einschließlich Lohn- und Gehaltszuschläge (auch Gratifikationen, Erfindergelder sowie Provisionen, Tantiemen usw.). Vergütungen für gewerblich und kaufmännisch Auszubildende. Nicht erfasst werden allgemeine soziale Aufwendungen sowie Vergütungen, die als Spesenersatz anzusehen sind.

Exportquote

Anteil des Auslandsumsatzes am Gesamtumsatz.

Fachlicher Betriebsteil

Teil des Betriebes, in dem nur eine bestimmte wirtschaftliche Tätigkeit ausgeübt wird (z.B. unterschiedliche Produktionsbereiche). Die Abgrenzung wird durch die WZ 2003-Systematik bestimmt. Im Fall homogener Betriebe bzw. Einbetriebsunternehmen (homogen = gesamte Einheit übt nur eine wirtschaftliche Tätigkeit nach Maßgabe der verwendeten Systematik aus) fallen die Einheiten fachlicher Betriebsteil, Betrieb/Unternehmen zusammen.

Geleistete Arbeitsstunden

Sind die tatsächlich geleisteten Stunden (nicht die bezahlten) aller tätigen Personen (Lohn- und Gehaltsempfänger). Da bis zum Jahr 2002 die tatsächlich geleisteten Arbeiterstunden erhoben wurden, ist der Vorjahresvergleich nicht möglich.

Gesamtumsatz

Umsatz aus Eigenerzeugung, baugewerblicher Umsatz sowie Umsatz aus Handelsware und sonstigen nicht-industriellen Tätigkeiten (wie Erlöse aus Vermietung und Verpachtung, Provisionseinnahmen, Erlöse aus Transportleistungen für Dritte und aus dem Verkauf von eigenen landwirtschaftlichen Erzeugnissen). Als Umsatz gilt die Summe der Rechnungsendbeträge (ohne Umsatzsteuer) einschließlich etwa darin enthaltener Verbrauchsteuern sowie der Kosten für Fracht, Transportversicherung, Porto, Verpackung und Spesen, auch wenn diese gesondert in Rechnung gestellt werden. Außerordentliche und betriebsfremde Erträge aus dem Verkauf von Anlagegütern, aus der Verpachtung von Grundstücken, Zinsen, Dividenden u. dgl. sind nicht im Umsatz enthalten.

Unternehmen

Rechtliche und zugleich kleinste bilanzierende Einheit ohne rechtlich selbständige Tochtergesellschaften, Arbeitsgemeinschaften, Betriebsführungsgesellschaften usw. Besteht das Unternehmen nur aus einer einzigen örtlichen Niederlassung, gilt es als Einbetriebsunternehmen, verfügt es über mehrere - mindestens zwei - voneinander getrennt liegende, juristisch unselbständige, örtliche Einheiten ist es ein Mehrbetriebsunternehmen.

Systematiken

Die Darstellung der Ergebnisse erfolgt in der Gliederung der Klassifikation der **Wirtschaftszweige, Ausgabe 2003 (WZ 2003)**. Mit Beginn des Jahres 2003 trat diese neue Klassifikation in Kraft. Sie ist in allen Mitgliedstaaten der Europäischen Union sowohl für die Erhebung als auch für die Darstellung der statistischen Daten bindend.

Veröffentlichungen

Ergebnisse für das Bundesgebiet über den Bereich verarbeitendes Gewerbe sowie Bergbau und Gewinnung von Steinen und Erden werden vom Statistischen Bundesamt in der Fachserie 4, Reihe 4 veröffentlicht.

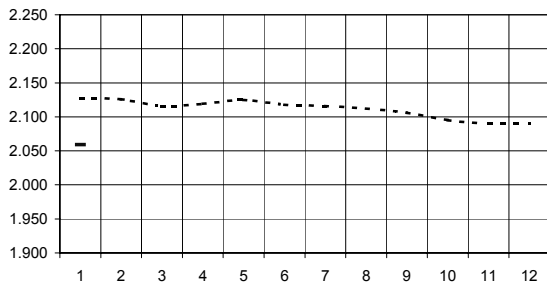
1. Betriebe, Beschäftigung und Umsatz 1998 bis 2006

Jahr ¹⁾ Monat	Betriebe	Beschäftigte	Geleistete	Entgelte	Umsatz ⁴⁾			Export- quote	
			Arbeits- stunden ³⁾		insgesamt	darunter Auslandsumsatz			
						insgesamt	mit der Eurozone		
		Anzahl ²⁾	1 000	1 000 EUR				%	
1998		2 286	314 687	319 336	10 498 774	58 161 807	23 781 412	-	40,9
1999		2 291	308 940	313 083	10 419 777	58 152 261	23 878 345	-	41,1
2000		2 303	305 086	307 912	10 621 061	61 276 698	24 868 761	-	40,6
2001		2 390	302 652	302 073	10 800 773	61 920 236	26 108 560	-	42,2
2002		2 374	297 305	291 554	10 705 799	62 191 459	27 155 720	-	43,7
2003		2 258	289 169	436 570	10 665 973	62 759 833	28 173 486	-	44,9
2004		2 179	282 410	430 719	10 606 604	66 090 340	30 253 590	-	45,8
2005		2 106	275 021	420 900	10 558 606	69 478 294	32 566 743	16 467 176	46,9
2003	Jan.	2 277	291 347	37 838	854 006	4 886 185	2 215 965	-	45,4
2003	Febr.	2 269	289 487	36 602	814 777	5 197 162	2 408 411	-	46,3
2003	März	2 265	289 605	36 595	830 786	5 583 114	2 614 720	-	46,8
2003	April	2 263	288 732	36 792	875 130	5 303 761	2 455 908	-	46,3
2003	Mai	2 264	288 375	36 641	966 887	5 191 092	2 352 113	-	45,3
2003	Juni	2 265	288 302	34 893	938 717	5 191 413	2 324 290	-	44,8
2003	Juli	2 261	287 820	37 392	847 874	5 298 724	2 314 555	-	43,7
2003	Aug.	2 260	289 119	33 443	828 126	4 573 744	1 916 124	-	41,9
2003	Sept.	2 258	289 169	37 448	844 681	5 381 398	2 302 412	-	42,8
2003	Okt.	2 249	287 916	38 186	846 137	5 631 353	2 484 302	-	44,1
2003	Nov.	2 242	287 281	37 105	1 152 148	5 410 022	2 492 465	-	46,1
2003	Dez.	2 242	285 558	33 635	866 704	5 111 866	2 292 220	-	44,8
2004	Jan.	2 193	282 362	35 789	848 728	4 736 849	2 168 147	-	45,8
2004	Febr.	2 184	281 191	34 977	825 351	5 109 880	2 298 498	-	45,0
2004	März	2 177	281 172	39 028	841 272	6 035 773	2 747 176	-	45,5
2004	April	2 176	280 692	36 031	863 132	5 479 506	2 480 343	-	45,3
2004	Mai	2 186	280 521	34 681	958 897	5 334 302	2 457 148	-	46,1
2004	Juni	2 193	280 752	36 231	914 969	5 790 633	2 665 188	-	46,0
2004	Juli	2 196	281 263	36 097	845 979	5 512 907	2 535 458	-	46,0
2004	Aug.	2 188	282 446	33 640	824 568	5 202 209	2 343 336	-	45,0
2004	Sept.	2 179	282 410	36 499	829 264	5 799 786	2 635 275	-	45,4
2004	Okt.	2 181	281 039	36 194	845 310	5 621 080	2 594 747	-	46,2
2004	Nov.	2 179	280 511	37 221	1 149 131	5 820 664	2 711 568	-	46,6
2004	Dez.	2 179	279 085	34 330	860 003	5 646 752	2 616 707	-	46,3
2005	Jan.	2 127	277 034	35 392	819 252	5 178 924	2 482 024	1 340 526	47,9
2005	Febr.	2 126	275 439	34 375	804 554	5 354 062	2 540 758	1 316 493	47,5
2005	März	2 116	274 577	35 387	823 710	5 922 538	2 803 444	1 440 106	47,3
2005	April	2 119	274 097	36 548	851 335	5 871 939	2 787 673	1 401 135	47,5
2005	Mai	2 125	273 992	33 955	1 038 858	5 874 617	2 761 513	1 358 854	47,0
2005	Juni	2 118	273 882	36 797	904 205	6 328 357	3 002 760	1 476 501	47,4
2005	Juli	2 116	274 263	35 203	825 100	5 640 803	2 603 731	1 348 077	46,2
2005	Aug.	2 112	275 157	34 061	824 247	5 483 221	2 524 706	1 215 417	46,0
2005	Sept.	2 106	275 021	35 497	821 746	6 128 880	2 940 825	1 448 692	48,0
2005	Okt.	2 095	273 452	34 526	845 220	5 686 822	2 603 799	1 322 933	45,8
2005	Nov.	2 090	272 946	36 063	1 142 318	6 031 891	2 772 859	1 442 367	46,0
2005	Dez.	2 090	271 663	33 097	858 061	5 976 241	2 742 650	1 356 075	45,9
2006	Jan.	2 059	269 334	35 288	813 688	5 481 288	2 670 658	1 407 518	48,7

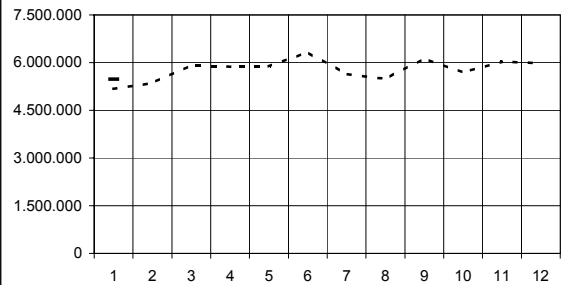
Erläuterung der Fußnoten siehe Seite 3.

Entwicklung ausgewählter Merkmale im verarbeitenden Gewerbe sowie im Bergbau und der Gewinnung von Steinen und Erden 2005 und 2006 nach Monaten

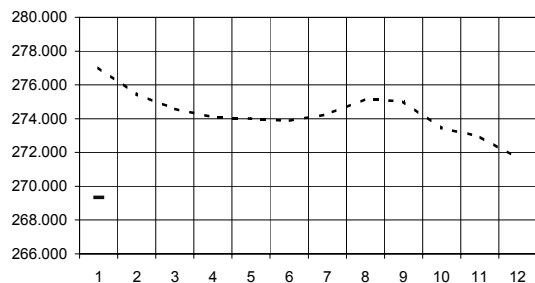
Betriebe (Anzahl)



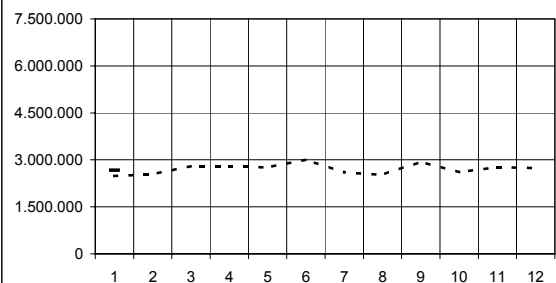
Gesamtumsatz in 1 000 EUR



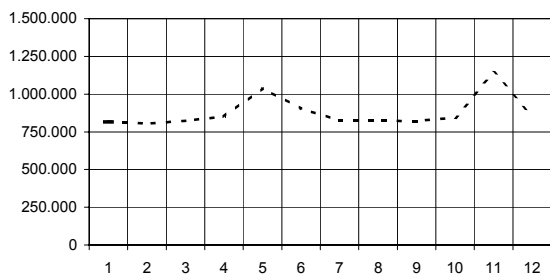
Beschäftigte (Anzahl)



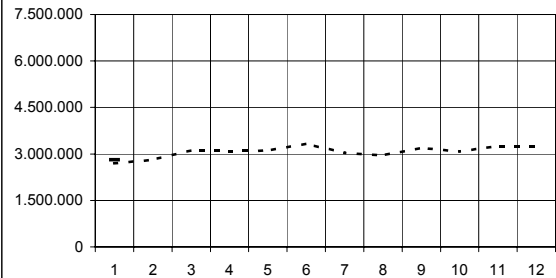
Auslandsumsatz in 1 000 EUR



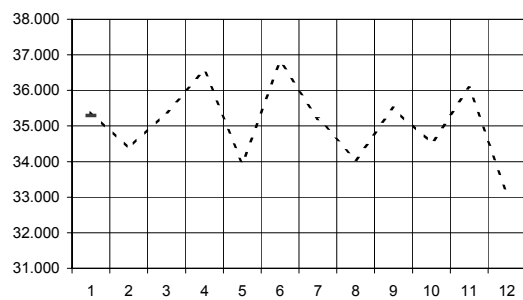
Entgelte in 1 000 EUR



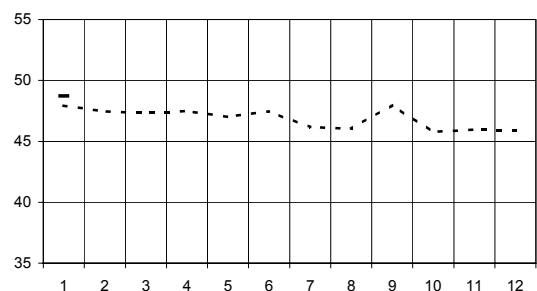
Inlandsumsatz in 1 000 EUR



Geleistete Arbeitsstunden in 1 000



Exportquote in %



Legende: ---- 2005 — 2006

2. Betriebe, Beschäftigung und Umsatz im Januar 2006 nach Wirtschaftszweigen

Wirtschaftszweig	Januar 2006	Veränderung in % Januar 2006		Januar		
		Dezember	Januar	2005	2006	Veränderung in %
		2005	2005			

Betriebe (Anzahl) 2)

C+D	Verarbeitendes Gewerbe sowie Bergbau und Gewinnung von Steinen und Erden	2 059	-1,5	-3,2	2 127	2 059	-3,2
A/EN	Vorleistungsgüterproduzenten und Energie	943	-1,8	-3,0	972	943	-3,0
B	Investitionsgüterproduzenten	590	-1,3	-3,1	609	590	-3,1
GG	Gebrauchsgüterproduzenten	74	-3,9	-6,3	79	74	-6,3
VG	Verbrauchsgüterproduzenten	452	-0,7	-3,2	467	452	-3,2
C	Bergbau und Gewinnung von Steinen und Erden	95	-1,0	-1,0	96	95	-1,0
D	Verarbeitendes Gewerbe	1 964	-1,5	-3,3	2 031	1 964	-3,3
DA	Ernährungsgewerbe und Tabakverarbeitung	267	-0,7	-4,0	278	267	-4,0
15	Ernährungsgewerbe	263	-0,8	-4,0	274	263	-4,0
16	Tabakverarbeitung	4	0,0	0,0	4	4	0,0
DB	Textil- und Bekleidungsgewerbe	29	-3,3	-3,3	30	29	-3,3
17	Textilgewerbe	23	0,0	0,0	23	23	0,0
18	Bekleidungsgewerbe	6	-14,3	-14,3	7	6	-14,3
DC	Ledergewerbe	38	0,0	-2,6	39	38	-2,6
19.3	Herstellung von Schuhen	29	0,0	-3,3	30	29	-3,3
DD	Holzgewerbe (ohne Herstellung von Möbeln)	82	-3,5	-4,7	86	82	-4,7
DE	Papier-, Verlags- und Druckgewerbe	161	0,0	-1,2	163	161	-1,2
21	Papiergewerbe	70	-1,4	-2,8	72	70	-2,8
22	Verlagsgewerbe, Druckgewerbe, Vervielfältigung von bespielten Ton-, Bild- und Datenträgern	91	1,1	0,0	91	91	0,0
DF	Kokerei, Mineralölverarbeitung, Herstellung und Verarbeitung von Spalt- und Brutstoffen	3	0,0	0,0	3	3	0,0
DG	Herstellung von chemischen Erzeugnissen	91	1,1	-2,2	93	91	-2,2
DH	Herstellung von Gummi- und Kunststoffwaren	145	-3,3	-5,2	153	145	-5,2
DI	Glasgewerbe, Herstellung von Keramik, Verarbeitung von Steinen und Erden	176	-3,8	-4,3	184	176	-4,3
DJ	Metallerzeugung und -bearbeitung, Herstellung von Metallerzeugnissen	333	-0,3	-0,9	336	333	-0,9
27	Metallerzeugung und -bearbeitung	40	5,3	5,3	38	40	5,3
28	Herstellung von Metallerzeugnissen	293	-1,0	-1,7	298	293	-1,7
DK	Maschinenbau	301	0,0	-0,7	303	301	-0,7
DL	Herstellung von Büromaschinen, Datenverarbeitungsgeräten und -einrichtungen; Elektrotechnik, Feinmechanik und Optik	195	-3,9	-7,6	211	195	-7,6
30	Herstellung von Büromaschinen, Datenverarbeitungsgeräten und -einrichtungen	10	-9,1	-9,1	11	10	-9,1
31	Herstellung von Geräten der Elektrizitätserzeugung, -verteilung u.ä.	81	0,0	-3,6	84	81	-3,6
32	Rundfunk- und Nachrichtentechnik	22	-4,3	-18,5	27	22	-18,5
33	Medizin-, Mess-, Steuer- und Regelungstechnik, Optik, Herst. von Uhren	82	-6,8	-7,9	89	82	-7,9
DM	Fahrzeugbau	69	-1,4	-4,2	72	69	-4,2
34	Herstellung von Kraftwagen und Kraftwagenteilen	55	0,0	-3,5	57	55	-3,5
35	Sonstiger Fahrzeugbau	14	-6,7	-6,7	15	14	-6,7
DN	Herstellung von Möbeln, Schmuck, Musikinstrumenten, Sportgeräten, Spielwaren und sonstigen Erzeugnissen; Recycling	74	-3,9	-7,5	80	74	-7,5
36	Herstellung von Möbeln, Schmuck, Musikinstrumenten, Sportgeräten, Spielwaren und sonstigen Erzeugnissen	65	-4,4	-9,7	72	65	-9,7
36.1	Herstellung von Möbeln	42	-2,3	-6,7	45	42	-6,7
36.2	Herstellung von Schmuck und ähnlichen Erzeugnissen	9	0,0	-10,0	10	9	-10,0
37	Recycling	9	0,0	12,5	8	9	12,5

Erläuterung der Fußnoten siehe Seite 3.

2. Betriebe, Beschäftigung und Umsatz im Januar 2006 nach Wirtschaftszweigen

Wirtschaftszweig	Januar 2006	Veränderung in %		Januar		
		Januar 2006		2005	2006	Veränderung in %
		Dezember 2005	Januar 2005			

Beschäftigte (Anzahl) 2)

C+D	Verarbeitendes Gewerbe sowie Bergbau und Gewinnung von Steinen und Erden	269 334	-0,9	-2,8	277 034	269 334	-2,8
A/EN	Vorleistungsgüterproduzenten und Energie	133 204	-1,4	-3,7	138 268	133 204	-3,7
B	Investitionsgüterproduzenten	76 323	-0,1	-2,1	77 995	76 323	-2,1
GG	Gebrauchsgüterproduzenten	7 931	-2,7	-4,0	8 263	7 931	-4,0
VG	Verbrauchsgüterproduzenten	51 876	-0,3	-1,2	52 508	51 876	-1,2
C	Bergbau und Gewinnung von Steinen und Erden	1 819	-5,4	-2,1	1 858	1 819	-2,1
D	Verarbeitendes Gewerbe	267 515	-0,8	-2,8	275 176	267 515	-2,8
DA	Ernährungsgewerbe und Tabakverarbeitung	25 679	-0,6	-0,2	25 740	25 679	-0,2
15	Ernährungsgewerbe	24 008	-0,6	-0,3	24 069	24 008	-0,3
16	Tabakverarbeitung	1 671	-0,3	0,0	1 671	1 671	0,0
DB	Textil- und Bekleidungsgewerbe
17	Textilgewerbe
18	Bekleidungsgewerbe	389	-3,5	-5,4	411	389	-5,4
DC	Ledergewerbe	3 229	-0,6	-4,8	3 392	3 229	-4,8
19.3	Herstellung von Schuhen	2 624	-1,1	-6,9	2 818	2 624	-6,9
DD	Holzgewerbe (ohne Herstellung von Möbeln)	6 388	-1,6	-0,7	6 432	6 388	-0,7
DE	Papier-, Verlags- und Druckgewerbe	16 902	-0,2	-4,6	17 718	16 902	-4,6
21	Papiergewerbe	8 666	-0,5	-5,5	9 166	8 666	-5,5
22	Verlagsgewerbe, Druckgewerbe, Vervielfältigung von bespielten Ton-, Bild- und Datenträgern	8 236	0,1	-3,7	8 552	8 236	-3,7
DF	Kokerei, Mineralölverarbeitung, Herstellung und Verarbeitung von Spalt- und Brutstoffen
DG	Herstellung von chemischen Erzeugnissen	54 622	-0,8	-3,6	56 679	54 622	-3,6
DH	Herstellung von Gummi- und Kunststoffwaren	21 009	-1,7	-4,5	21 991	21 009	-4,5
DI	Glasgewerbe, Herstellung von Keramik, Verarbeitung von Steinen und Erden	15 215	-4,1	-7,3	16 413	15 215	-7,3
DJ	Metallerzeugung und -bearbeitung, Herstellung von Metallerzeugnissen	35 772	-0,2	-1,5	36 325	35 772	-1,5
27	Metallerzeugung und -bearbeitung	8 632	2,3	1,7	8 485	8 632	1,7
28	Herstellung von Metallerzeugnissen	27 140	-1,0	-2,5	27 840	27 140	-2,5
DK	Maschinenbau	33 304	0,4	-1,5	33 805	33 304	-1,5
DL	Herstellung von Büromaschinen, Datenverarbeitungsgeräten und -einrichtungen; Elektrotechnik, Feinmechanik und Optik	17 020	-0,8	-0,8	17 158	17 020	-0,8
30	Herstellung von Büromaschinen, Datenverarbeitungsgeräten und -einrichtungen	979	-1,9	-0,8	987	979	-0,8
31	Herstellung von Geräten der Elektrizitätserzeugung, -verteilung u.ä.	7 912	0,2	2,6	7 711	7 912	2,6
32	Rundfunk- und Nachrichtentechnik	2 585	-0,3	-4,6	2 711	2 585	-4,6
33	Medizin-, Mess-, Steuer- und Regelungstechnik, Optik, Herst. von Uhren	5 544	-2,1	-3,6	5 749	5 544	-3,6
DM	Fahrzeugbau	28 851	-0,2	-1,8	29 377	28 851	-1,8
34	Herstellung von Kraftwagen und Kraftwagenteilen	26 687	-0,2	-1,2	27 000	26 687	-1,2
35	Sonstiger Fahrzeugbau	2 164	-0,4	-9,0	2 377	2 164	-9,0
DN	Herstellung von Möbeln, Schmuck, Musikinstrumenten, Sportgeräten, Spielwaren und sonstigen Erzeugnissen; Recycling	6 907	-3,3	-6,0	7 348	6 907	-6,0
36	Herstellung von Möbeln, Schmuck, Musikinstrumenten, Sportgeräten, Spielwaren und sonstigen Erzeugnissen	6 368	-3,6	-6,6	6 819	6 368	-6,6
36.1	Herstellung von Möbeln	4 611	-3,3	-6,3	4 923	4 611	-6,3
36.2	Herstellung von Schmuck und ähnlichen Erzeugnissen	559	-1,9	-2,8	575	559	-2,8
37	Recycling	539	-0,4	1,9	529	539	1,9

Erläuterung der Fußnoten siehe Seite 3.

2. Betriebe, Beschäftigung und Umsatz im Januar 2006 nach Wirtschaftszweigen

Wirtschaftszweig	Januar 2006	Veränderung in %		Januar		
		Januar 2006		2005	2006	Veränderung in %
		Dezember 2005	Januar 2005			

Geleistete Arbeitsstunden (1 000)

C+D	Verarbeitendes Gewerbe sowie Bergbau und Gewinnung von Steinen und Erden	35 288	6,6	-0,3	35 392	35 288	-0,3
A/EN	Vorleistungsgüterproduzenten und Energie	17 481	4,0	-0,8	17 620	17 481	-0,8
B	Investitionsgüterproduzenten	10 103	12,5	-0,5	10 150	10 103	-0,5
GG	Gebrauchsgüterproduzenten	1 024	8,4	-3,3	1 059	1 024	-3,3
VG	Verbrauchsgüterproduzenten	6 681	5,1	1,8	6 563	6 681	1,8
C	Bergbau und Gewinnung von Steinen und Erden	257	-0,8	0,0	257	257	0,0
D	Verarbeitendes Gewerbe	35 031	6,7	-0,3	35 136	35 031	-0,3
DA	Ernährungsgewerbe und Tabakverarbeitung	3 285	0,8	0,5	3 269	3 285	0,5
15	Ernährungsgewerbe	3 023	0,8	0,1	3 020	3 023	0,1
16	Tabakverarbeitung	263	1,2	5,6	249	263	5,6
DB	Textil- und Bekleidungsgewerbe
17	Textilgewerbe
18	Bekleidungsgewerbe	53	0,0	-1,9	54	53	-1,9
DC	Ledergewerbe	484	21,6	0,0	484	484	0,0
19.3	Herstellung von Schuhen	393	25,6	-3,7	408	393	-3,7
DD	Holzgewerbe (ohne Herstellung von Möbeln)	862	2,0	4,5	825	862	4,5
DE	Papier-, Verlags- und Druckgewerbe	2 058	7,5	-1,5	2 089	2 058	-1,5
21	Papiergewerbe	1 171	9,6	-3,1	1 209	1 171	-3,1
22	Verlagsgewerbe, Druckgewerbe, Vervielfältigung von bespielten Ton-, Bild- und Datenträgern	887	4,7	0,8	880	887	0,8
DF	Kokerei, Mineralölverarbeitung, Herstellung und Verarbeitung von Spalt- und Brutstoffen
DG	Herstellung von chemischen Erzeugnissen	7 222	0,9	-1,1	7 302	7 222	-1,1
DH	Herstellung von Gummi- und Kunststoffwaren	2 742	5,8	-4,1	2 858	2 742	-4,1
DI	Glasgewerbe, Herstellung von Keramik, Verarbeitung von Steinen und Erden	2 172	7,2	-0,3	2 179	2 172	-0,3
DJ	Metallerzeugung und -bearbeitung, Herstellung von Metallerzeugnissen	4 425	7,3	2,1	4 336	4 425	2,1
27	Metallerzeugung und -bearbeitung	942	7,9	3,4	911	942	3,4
28	Herstellung von Metallerzeugnissen	3 483	7,2	1,7	3 425	3 483	1,7
DK	Maschinenbau	4 541	11,0	-0,5	4 566	4 541	-0,5
DL	Herstellung von Büromaschinen, Datenverarbeitungsgeräten und -einrichtungen; Elektrotechnik, Feinmechanik und Optik	2 270	3,8	1,5	2 237	2 270	1,5
30	Herstellung von Büromaschinen, Datenverarbeitungsgeräten und -einrichtungen	131	3,1	-9,7	145	131	-9,7
31	Herstellung von Geräten der Elektrizitätserzeugung, -verteilung u.ä.	1 033	2,5	3,9	994	1 033	3,9
32	Rundfunk- und Nachrichtentechnik	369	4,5	1,4	364	369	1,4
33	Medizin-, Mess-, Steuer- und Regelungstechnik, Optik, Herst. von Uhren	736	5,3	0,4	733	736	0,4
DM	Fahrzeugbau	3 725	20,2	1,0	3 688	3 725	1,0
34	Herstellung von Kraftwagen und Kraftwagenteilen	3 480	21,5	1,7	3 421	3 480	1,7
35	Sonstiger Fahrzeugbau	244	3,8	-8,6	267	244	-8,6
DN	Herstellung von Möbeln, Schmuck, Musikinstrumenten, Sportgeräten, Spielwaren und sonstigen Erzeugnissen; Recycling	882	7,6	-5,3	931	882	-5,3
36	Herstellung von Möbeln, Schmuck, Musikinstrumenten, Sportgeräten, Spielwaren und sonstigen Erzeugnissen	799	8,3	-6,2	852	799	-6,2
36.1	Herstellung von Möbeln	565	8,2	-7,1	608	565	-7,1
36.2	Herstellung von Schmuck und ähnlichen Erzeugnissen	76	7,0	-6,2	81	76	-6,2
37	Recycling	83	2,5	5,1	79	83	5,1

Erläuterung der Fußnoten siehe Seite 3.

2. Betriebe, Beschäftigung und Umsatz im Januar 2006 nach Wirtschaftszweigen

Wirtschaftszweig	Januar 2006	Veränderung in % Januar 2006		Januar		
		Dezember	Januar	2005	2006	Verände- rung in %
		2005	2005			

Entgelte (1 000 EUR)

C+D	Verarbeitendes Gewerbe sowie Bergbau und Gewinnung von Steinen und Erden	813 688	-5,2	-0,7	819 252	813 688	-0,7
A/EN	Vorleistungsgüterproduzenten und Energie	423 686	-3,8	-1,3	429 454	423 686	-1,3
B	Investitionsgüterproduzenten	238 748	-8,2	0,3	238 092	238 748	0,3
GG	Gebrauchsgüterproduzenten	20 067	-6,6	-2,0	20 473	20 067	-2,0
VG	Verbrauchsgüterproduzenten	131 187	-3,7	0,0	131 232	131 187	0,0
C	Bergbau und Gewinnung von Steinen und Erden	5 188	-9,9	3,3	5 022	5 188	3,3
D	Verarbeitendes Gewerbe	808 500	-5,1	-0,7	814 230	808 500	-0,7
DA	Ernährungsgewerbe und Tabakverarbeitung	54 076	-9,3	-3,8	56 206	54 076	-3,8
15	Ernährungsgewerbe	48 465	-9,8	-4,1	50 526	48 465	-4,1
16	Tabakverarbeitung	5 611	-5,6	-1,2	5 680	5 611	-1,2
DB	Textil- und Bekleidungsgewerbe	5 804	-1,9	.	.	5 804	.
17	Textilgewerbe	4 859	-1,9	-2,2	4 968	4 859	-2,2
18	Bekleidungsgewerbe	945	-1,9	.	.	945	.
DC	Ledergewerbe	6 575	.	2,5	6 412	6 575	2,5
19.3	Herstellung von Schuhen	5 135	-2,3	-4,4	5 372	5 135	-4,4
DD	Holzgewerbe (ohne Herstellung von Möbeln)	15 729	-6,9	0,4	15 667	15 729	0,4
DE	Papier-, Verlags- und Druckgewerbe	44 446	-6,1	-4,7	46 641	44 446	-4,7
21	Papiergewerbe	25 183	-5,2	-5,3	26 583	25 183	-5,3
22	Verlagsgewerbe, Druckgewerbe, Vervielfältigung von bespielten Ton-, Bild- und Datenträgern	19 263	-7,2	-4,0	20 059	19 263	-4,0
DF	Kokerei, Mineralölverarbeitung, Herstellung und Verarbeitung von Spalt- und Brutstoffen	969	.	.	.	969	.
DG	Herstellung von chemischen Erzeugnissen	211 597	-1,3	-1,1	213 980	211 597	-1,1
DH	Herstellung von Gummi- und Kunststoffwaren	58 381	-5,4	-0,8	58 869	58 381	-0,8
DI	Glasgewerbe, Herstellung von Keramik, Verarbeitung von Steinen und Erden	47 929	-8,9	-3,9	49 863	47 929	-3,9
DJ	Metallerzeugung und -bearbeitung, Herstellung von Metallerzeugnissen	99 948	-1,6	0,3	99 649	99 948	0,3
27	Metallerzeugung und -bearbeitung	27 654	0,5	3,7	26 662	27 654	3,7
28	Herstellung von Metallerzeugnissen	72 294	-2,4	-0,9	72 987	72 294	-0,9
DK	Maschinenbau	105 077	-4,8	1,1	103 980	105 077	1,1
DL	Herstellung von Büromaschinen, Datenverarbeitungsgeräten und -einrichtungen; Elektrotechnik, Feinmechanik und Optik	45 030	-5,1	-0,7	45 368	45 030	-0,7
30	Herstellung von Büromaschinen, Datenverarbeitungsgeräten und -einrichtungen	2 978	-5,8	-11,3	3 358	2 978	-11,3
31	Herstellung von Geräten der Elektrizitätserzeugung, -verteilung u.ä.	20 306	-1,6	7,9	18 811	20 306	7,9
32	Rundfunk- und Nachrichtentechnik	7 511	-8,3	-4,3	7 852	7 511	-4,3
33	Medizin-, Mess-, Steuer- und Regelungstechnik, Optik, Herst. von Uhren	14 234	-7,9	-7,3	15 347	14 234	-7,3
DM	Fahrzeugbau	95 896	-12,2	2,3	93 755	95 896	2,3
34	Herstellung von Kraftwagen und Kraftwagenteilen	88 672	-13,1	1,9	87 058	88 672	1,9
35	Sonstiger Fahrzeugbau	7 224	0,7	7,9	6 697	7 224	7,9
DN	Herstellung von Möbeln, Schmuck, Musikinstrumenten, Sportgeräten, Spielwaren und sonstigen Erzeugnissen; Recycling	17 044	-4,0	-0,7	17 164	17 044	-0,7
36	Herstellung von Möbeln, Schmuck, Musikinstrumenten, Sportgeräten, Spielwaren und sonstigen Erzeugnissen	15 881	-4,3	-1,1	16 052	15 881	-1,1
36.1	Herstellung von Möbeln	11 739	-6,7	-4,2	12 259	11 739	-4,2
36.2	Herstellung von Schmuck und ähnlichen Erzeugnissen	1 113	-13,7	2,0	1 091	1 113	2,0
37	Recycling	1 162	-0,6	4,5	1 112	1 162	4,5

Erläuterung der Fußnoten siehe Seite 3.

2. Betriebe, Beschäftigung und Umsatz im Januar 2006 nach Wirtschaftszweigen

Wirtschaftszweig	Januar 2006	Veränderung in % Januar 2006		Januar		
		Dezember	Januar	2005	2006	Verände- rung in %
		2005	2005			

Gesamtumsatz (1 000 EUR) 4)

C+D	Verarbeitendes Gewerbe sowie Bergbau und Gewinnung von Steinen und Erden	5 481 288	-8,3	5,8	5 178 924	5 481 288	5,8
A/EN	Vorleistungsgüterproduzenten und Energie	2 977 026	1,9	7,1	2 780 703	2 977 026	7,1
B	Investitionsgüterproduzenten	1 428 974	-23,0	4,5	1 367 894	1 428 974	4,5
GG	Gebrauchsgüterproduzenten	105 415	-10,6	-2,6	108 280	105 415	-2,6
VG	Verbrauchsgüterproduzenten	969 874	-10,4	5,2	922 047	969 874	5,2
C	Bergbau und Gewinnung von Steinen und Erden	15 742	-28,1	0,1	15 722	15 742	0,1
D	Verarbeitendes Gewerbe	5 465 546	-8,2	5,9	5 163 201	5 465 546	5,9
DA	Ernährungsgewerbe und Tabakverarbeitung	484 526	-20,0	1,6	476 796	484 526	1,6
15	Ernährungsgewerbe	400 160	-19,9	2,0	392 487	400 160	2,0
16	Tabakverarbeitung	84 366	-20,8	0,1	84 309	84 366	0,1
DB	Textil- und Bekleidungsgewerbe	36 048	19,3	.	.	36 048	.
17	Textilgewerbe	31 352	25,1	.	.	31 352	.
18	Bekleidungsgewerbe	4 695	-9,0	-44,0	8 381	4 695	-44,0
DC	Ledergewerbe	55 264	.	4,6	52 851	55 264	4,6
19.3	Herstellung von Schuhen	45 328	90,5	-2,5	46 494	45 328	-2,5
DD	Holzgewerbe (ohne Herstellung von Möbeln)	95 935	9,6	21,7	78 805	95 935	21,7
DE	Papier-, Verlags- und Druckgewerbe	281 169	7,3	0,2	280 672	281 169	0,2
21	Papiergewerbe	197 743	16,8	-0,1	197 876	197 743	-0,1
22	Verlagsgewerbe, Druckgewerbe, Vervielfältigung von bespielten Ton-, Bild- und Datenträgern	83 426	-10,1	0,8	82 796	83 426	0,8
DF	Kokerei, Mineralölverarbeitung, Herstellung und Verarbeitung von Spalt- und Brutstoffen	14 556	.	.	.	14 556	.
DG	Herstellung von chemischen Erzeugnissen	1 757 380	-5,7	6,0	1 658 325	1 757 380	6,0
DH	Herstellung von Gummi- und Kunststoffwaren	345 799	13,7	4,2	331 713	345 799	4,2
DI	Glasgewerbe, Herstellung von Keramik, Verarbeitung von Steinen und Erden	190 275	-5,7	-2,1	194 411	190 275	-2,1
DJ	Metallerzeugung und -bearbeitung, Herstellung von Metallerzeugnissen	611 898	8,5	14,0	536 557	611 898	14,0
27	Metallerzeugung und -bearbeitung	248 085	17,8	21,4	204 369	248 085	21,4
28	Herstellung von Metallerzeugnissen	363 813	2,9	9,5	332 188	363 813	9,5
DK	Maschinenbau	490 470	-17,4	18,0	415 572	490 470	18,0
DL	Herstellung von Büromaschinen, Datenverarbeitungsgeräten und -einrichtungen; Elektrotechnik, Feinmechanik und Optik	229 603	-12,0	3,2	222 537	229 603	3,2
30	Herstellung von Büromaschinen, Datenverarbeitungsgeräten und -einrichtungen	16 034	-19,1	7,2	14 961	16 034	7,2
31	Herstellung von Geräten der Elektrizitätserzeugung, -verteilung u.ä.	115 195	-16,7	1,0	114 006	115 195	1,0
32	Rundfunk- und Nachrichtentechnik	46 512	-4,9	4,4	44 550	46 512	4,4
33	Medizin-, Mess-, Steuer- und Regelungstechnik, Optik, Herst. von Uhren	51 862	-3,6	5,8	49 020	51 862	5,8
DM	Fahrzeugbau	765 647	-25,8	-0,7	771 393	765 647	-0,7
34	Herstellung von Kraftwagen und Kraftwagenteilen	737 671	-26,2	-1,2	746 453	737 671	-1,2
35	Sonstiger Fahrzeugbau	27 976	-12,7	12,2	24 940	27 976	12,2
DN	Herstellung von Möbeln, Schmuck, Musikinstrumenten, Sportgeräten, Spielwaren und sonstigen Erzeugnissen; Recycling	106 976	3,7	13,1	94 615	106 976	13,1
36	Herstellung von Möbeln, Schmuck, Musikinstrumenten, Sportgeräten, Spielwaren und sonstigen Erzeugnissen	88 199	2,1	7,8	81 803	88 199	7,8
36.1	Herstellung von Möbeln	55 801	-5,0	-7,8	60 537	55 801	-7,8
36.2	Herstellung von Schmuck und ähnlichen Erzeugnissen	7 833	-43,3	6,5	7 357	7 833	6,5
37	Recycling	18 776	12,1	46,6	12 812	18 776	46,6

Erläuterung der Fußnoten siehe Seite 3.

2. Betriebe, Beschäftigung und Umsatz im Januar 2006 nach Wirtschaftszweigen

Wirtschaftszweig	Januar 2006	Veränderung in %		Januar		
		Januar 2006		2005	2006	Veränderung in %
		Dezember 2005	Januar 2005			

Inlandsumsatz (1 000 EUR) 4)

C+D	Verarbeitendes Gewerbe sowie Bergbau und Gewinnung von Steinen und Erden	2 810 631	-13,1	4,2	2 696 899	2 810 631	4,2
A/EN	Vorleistungsgüterproduzenten und Energie	1 391 252	1,3	4,6	1 330 653	1 391 252	4,6
B	Investitionsgüterproduzenten	662 761	-32,8	4,8	632 695	662 761	4,8
GG	Gebrauchsgüterproduzenten	73 437	-11,5	-4,4	76 855	73 437	-4,4
VG	Verbrauchsgüterproduzenten	683 181	-13,6	4,0	656 697	683 181	4,0
C	Bergbau und Gewinnung von Steinen und Erden	11 399	-33,7	-0,6	11 464	11 399	-0,6
D	Verarbeitendes Gewerbe	2 799 231	-13,0	4,2	2 685 435	2 799 231	4,2
DA	Ernährungsgewerbe und Tabakverarbeitung	403 472	-21,6	-0,1	403 933	403 472	-0,1
15	Ernährungsgewerbe
16	Tabakverarbeitung
DB	Textil- und Bekleidungsgewerbe	24 526	17,1	-3,2	25 349	24 526	-3,2
17	Textilgewerbe	20 689	.	6,5	19 425	20 689	6,5
18	Bekleidungsgewerbe	3 837	.	-35,2	5 924	3 837	-35,2
DC	Ledergewerbe	30 919	67,2	4,5	29 582	30 919	4,5
19.3	Herstellung von Schuhen	24 720	77,4	-2,1	25 245	24 720	-2,1
DD	Holzgewerbe (ohne Herstellung von Möbeln)	74 524	6,1	13,4	65 698	74 524	13,4
DE	Papier-, Verlags- und Druckgewerbe
21	Papiergewerbe	127 347	13,4	-2,6	130 804	127 347	-2,6
22	Verlagsgewerbe, Druckgewerbe, Vervielfältigung von bespielten Ton-, Bild- und Datenträgern
DF	Kokerei, Mineralölverarbeitung, Herstellung und Verarbeitung von Spalt- und Brutstoffen
DG	Herstellung von chemischen Erzeugnissen	628 764	-8,8	3,7	606 499	628 764	3,7
DH	Herstellung von Gummi- und Kunststoffwaren	183 436	12,6	2,1	179 720	183 436	2,1
DI	Glasgewerbe, Herstellung von Keramik, Verarbeitung von Steinen und Erden	117 812	-7,7	-1,4	119 494	117 812	-1,4
DJ	Metallerzeugung und -bearbeitung, Herstellung von Metallerzeugnissen	351 729	3,5	9,7	320 637	351 729	9,7
27	Metallerzeugung und -bearbeitung	112 844	21,2	17,9	95 687	112 844	17,9
28	Herstellung von Metallerzeugnissen	238 885	-3,2	6,2	224 950	238 885	6,2
DK	Maschinenbau	181 956	-18,0	1,4	179 521	181 956	1,4
DL	Herstellung von Büromaschinen, Datenverarbeitungsgeräten und -einrichtungen; Elektrotechnik, Feinmechanik und Optik	167 393	-11,4	3,4	161 916	167 393	3,4
30	Herstellung von Büromaschinen, Datenverarbeitungsgeräten und -einrichtungen	10 990	-12,3	2,0	10 772	10 990	2,0
31	Herstellung von Geräten der Elektrizitätserzeugung, -verteilung u.ä.	86 517	-19,0	0,5	86 099	86 517	0,5
32	Rundfunk- und Nachrichtentechnik	36 937	-3,8	7,5	34 371	36 937	7,5
33	Medizin-, Mess-, Steuer- und Regelungstechnik, Optik, Herst. von Uhren	32 949	5,8	7,4	30 674	32 949	7,4
DM	Fahrzeugbau	343 413	-40,6	12,7	304 690	343 413	12,7
34	Herstellung von Kraftwagen und Kraftwagenteilen	327 457	-41,8	13,3	288 958	327 457	13,3
35	Sonstiger Fahrzeugbau	15 955	1,8	1,4	15 731	15 955	1,4
DN	Herstellung von Möbeln, Schmuck, Musikinstrumenten, Sportgeräten, Spielwaren und sonstigen Erzeugnissen; Recycling	75 897	4,9	8,2	70 149	75 897	8,2
36	Herstellung von Möbeln, Schmuck, Musikinstrumenten, Sportgeräten, Spielwaren und sonstigen Erzeugnissen	66 285	4,8	9,8	60 379	66 285	9,8
36.1	Herstellung von Möbeln	43 057	-1,8	-10,9	48 322	43 057	-10,9
36.2	Herstellung von Schmuck und ähnlichen Erzeugnissen	.	.	.	4 502	.	.
37	Recycling	9 613	5,8	-1,6	9 770	9 613	-1,6

Erläuterung der Fußnoten siehe Seite 3.

2. Betriebe, Beschäftigung und Umsatz im Januar 2006 nach Wirtschaftszweigen

Wirtschaftszweig	Januar 2006	Veränderung in %		Januar		
		Januar 2006		2005	2006	Veränderung in %
		Dezember 2005	Januar 2005			

Auslandsumsatz insgesamt (1 000 EUR) 4)

C+D	Verarbeitendes Gewerbe sowie Bergbau und Gewinnung von Steinen und Erden	2 670 658	-2,6	7,6	2 482 024	2 670 658	7,6
A/EN	Vorleistungsgüterproduzenten und Energie	1 585 774	2,5	9,4	1 450 050	1 585 774	9,4
B	Investitionsgüterproduzenten	766 213	-11,8	4,2	735 199	766 213	4,2
GG	Gebrauchsgüterproduzenten	31 978	-8,2	1,8	31 425	31 978	1,8
VG	Verbrauchsgüterproduzenten	286 693	-1,6	8,0	265 351	286 693	8,0
C	Bergbau und Gewinnung von Steinen und Erden	4 343	-7,7	2,0	4 259	4 343	2,0
D	Verarbeitendes Gewerbe	2 666 315	-2,6	7,6	2 477 766	2 666 315	7,6
DA	Ernährungsgewerbe und Tabakverarbeitung	81 054	-11,3	11,2	72 863	81 054	11,2
15	Ernährungsgewerbe
16	Tabakverarbeitung
DB	Textil- und Bekleidungsgewerbe	11 521	24,2	.	.	11 521	.
17	Textilgewerbe	10 664	.	.	.	10 664	.
18	Bekleidungsgewerbe	858	.	-65,1	2 457	858	-65,1
DC	Ledergewerbe	24 346	.	4,6	23 268	24 346	4,6
19.3	Herstellung von Schuhen	20 608	X	-3,0	21 249	20 608	-3,0
DD	Holzgewerbe (ohne Herstellung von Möbeln)	21 411	23,7	63,4	13 107	21 411	63,4
DE	Papier-, Verlags- und Druckgewerbe
21	Papiergewerbe	70 396	23,6	5,0	67 071	70 396	5,0
22	Verlagsgewerbe, Druckgewerbe, Vervielfältigung von bespielten Ton-, Bild- und Datenträgern
DF	Kokerei, Mineralölverarbeitung, Herstellung und Verarbeitung von Spalt- und Brutstoffen
DG	Herstellung von chemischen Erzeugnissen	1 128 616	-3,8	7,3	1 051 826	1 128 616	7,3
DH	Herstellung von Gummi- und Kunststoffwaren	162 363	14,9	6,8	151 993	162 363	6,8
DI	Glasgewerbe, Herstellung von Keramik, Verarbeitung von Steinen und Erden	72 463	-2,2	-3,3	74 917	72 463	-3,3
DJ	Metallerzeugung und -bearbeitung, Herstellung von Metallerzeugnissen	260 168	16,0	20,5	215 920	260 168	20,5
27	Metallerzeugung und -bearbeitung	135 241	15,1	24,4	108 682	135 241	24,4
28	Herstellung von Metallerzeugnissen	124 927	17,0	16,5	107 238	124 927	16,5
DK	Maschinenbau	308 514	-17,1	30,7	236 051	308 514	30,7
DL	Herstellung von Büromaschinen, Datenverarbeitungsgeräten und -einrichtungen; Elektrotechnik, Feinmechanik und Optik	62 210	-13,5	2,6	60 621	62 210	2,6
30	Herstellung von Büromaschinen, Datenverarbeitungsgeräten und -einrichtungen	5 044	-30,8	20,4	4 189	5 044	20,4
31	Herstellung von Geräten der Elektrizitätserzeugung, -verteilung u.ä.	28 678	-8,8	2,8	27 907	28 678	2,8
32	Rundfunk- und Nachrichtentechnik	9 575	-9,2	-5,9	10 179	9 575	-5,9
33	Medizin-, Mess-, Steuer- und Regelungstechnik, Optik, Herst. von Uhren	18 913	-16,7	3,1	18 346	18 913	3,1
DM	Fahrzeugbau	422 235	-6,8	-9,5	466 704	422 235	-9,5
34	Herstellung von Kraftwagen und Kraftwagenteilen	410 214	-6,1	-10,3	457 495	410 214	-10,3
35	Sonstiger Fahrzeugbau	12 021	-26,6	30,5	9 209	12 021	30,5
DN	Herstellung von Möbeln, Schmuck, Musikinstrumenten, Sportgeräten, Spielwaren und sonstigen Erzeugnissen; Recycling	31 078	0,8	27,0	24 466	31 078	27,0
36	Herstellung von Möbeln, Schmuck, Musikinstrumenten, Sportgeräten, Spielwaren und sonstigen Erzeugnissen	21 915	-5,4	2,3	21 424	21 915	2,3
36.1	Herstellung von Möbeln	12 744	-14,3	4,3	12 215	12 744	4,3
36.2	Herstellung von Schmuck und ähnlichen Erzeugnissen	.	.	.	2 855	.	.
37	Recycling	9 164	19,6	X	3 042	9 164	X

Erläuterung der Fußnoten siehe Seite 3.

2. Betriebe, Beschäftigung und Umsatz im Januar 2006 nach Wirtschaftszweigen

Wirtschaftszweig	Januar 2006	Veränderung in % Januar 2006		Januar		
		Dezember	Januar	2005	2006	Verände- rung in %
		2005	2005			

Auslandsumsatz mit der Eurozone (1 000 EUR) 4)

C+D	Verarbeitendes Gewerbe sowie Bergbau und Gewinnung von Steinen und Erden	1 407 518	3,8	5,0	1 340 526	1 407 518	5,0
A/EN	Vorleistungsgüterproduzenten und Energie	785 568	6,7	4,8	749 810	785 568	4,8
B	Investitionsgüterproduzenten	385 245	8,5	6,1	362 989	385 245	6,1
GG	Gebrauchsgüterproduzenten	20 397	-11,2	-0,4	20 476	20 397	-0,4
VG	Verbrauchsgüterproduzenten	216 307	-10,7	4,4	207 251	216 307	4,4
C	Bergbau und Gewinnung von Steinen und Erden	3 393	-11,4	-4,5	3 552	3 393	-4,5
D	Verarbeitendes Gewerbe	1 404 126	3,8	5,0	1 336 974	1 404 126	5,0
DA	Ernährungsgewerbe und Tabakverarbeitung	63 313	-9,8	8,2	58 520	63 313	8,2
15	Ernährungsgewerbe
16	Tabakverarbeitung
DB	Textil- und Bekleidungsgewerbe
17	Textilgewerbe	7 093	.	.	.	7 093	.
18	Bekleidungsgewerbe
DC	Ledergewerbe	12 300	.	11,6	11 022	12 300	11,6
19.3	Herstellung von Schuhen	8 816	X	-4,8	9 258	8 816	-4,8
DD	Holzgewerbe (ohne Herstellung von Möbeln)	14 277	13,9	61,1	8 862	14 277	61,1
DE	Papier-, Verlags- und Druckgewerbe
21	Papiergewerbe	47 314	.	-5,0	49 781	47 314	-5,0
22	Verlagsgewerbe, Druckgewerbe, Vervielfältigung von bespielten Ton-, Bild- und Datenträgern
DF	Kokerei, Mineralölverarbeitung, Herstellung und Verarbeitung von Spalt- und Brutstoffen
DG	Herstellung von chemischen Erzeugnissen	545 740	-3,8	2,0	534 942	545 740	2,0
DH	Herstellung von Gummi- und Kunststoffwaren	100 550	14,7	2,7	97 886	100 550	2,7
DI	Glasgewerbe, Herstellung von Keramik, Verarbeitung von Steinen und Erden	43 272	7,9	15,0	37 644	43 272	15,0
DJ	Metallerzeugung und -bearbeitung, Herstellung von Metallerzeugnissen	139 977	12,8	8,2	129 375	139 977	8,2
27	Metallerzeugung und -bearbeitung	58 726	9,0	13,3	51 846	58 726	13,3
28	Herstellung von Metallerzeugnissen	81 251	15,7	4,8	77 529	81 251	4,8
DK	Maschinenbau	137 610	-11,5	17,6	116 997	137 610	17,6
DL	Herstellung von Büromaschinen, Datenverarbeitungsgeräten und -einrichtungen; Elektrotechnik, Feinmechanik und Optik	37 207	2,7	5,7	35 209	37 207	5,7
30	Herstellung von Büromaschinen, Datenverarbeitungsgeräten und -einrichtungen	4 552	.	45,7	3 125	4 552	45,7
31	Herstellung von Geräten der Elektrizitätserzeugung, -verteilung u.ä.	17 984	-2,9	1,4	17 731	17 984	1,4
32	Rundfunk- und Nachrichtentechnik	4 070	.	-28,2	5 665	4 070	-28,2
33	Medizin-, Mess-, Steuer- und Regelungstechnik, Optik, Herst. von Uhren	10 601	-0,8	22,0	8 689	10 601	22,0
DM	Fahrzeugbau	222 207	25,4	-1,4	225 367	222 207	-1,4
34	Herstellung von Kraftwagen und Kraftwagenteilen	217 171	28,0	-2,0	221 608	217 171	-2,0
35	Sonstiger Fahrzeugbau	5 036	-32,6	34,0	3 758	5 036	34,0
DN	Herstellung von Möbeln, Schmuck, Musikinstrumenten, Sportgeräten, Spielwaren und sonstigen Erzeugnissen; Recycling	24 855	8,6	40,6	17 675	24 855	40,6
36	Herstellung von Möbeln, Schmuck, Musikinstrumenten, Sportgeräten, Spielwaren und sonstigen Erzeugnissen
36.1	Herstellung von Möbeln	10 904	-11,5	9,4	9 971	10 904	9,4
36.2	Herstellung von Schmuck und ähnlichen Erzeugnissen
37	Recycling

Erläuterung der Fußnoten siehe Seite 3.

3. Exportquote im Januar 2006 nach Wirtschaftszweigen

Wirtschaftszweig	Januar 2006	Veränderung in %		Januar		
		Januar 2006		2005	2006	Verände- rung in %
		Dezember 2005	Januar 2005			
Exportquote (%)						
C+D Verarbeitendes Gewerbe sowie Bergbau und Gewinnung von Steinen und Erden	48,7	X	X	47,9	48,7	X
A/EN Vorleistungsgüterproduzenten und Energie	53,3	X	X	52,1	53,3	X
B Investitionsgüterproduzenten	53,6	X	X	53,7	53,6	X
GG Gebrauchsgüterproduzenten	30,3	X	X	29,0	30,3	X
VG Verbrauchsgüterproduzenten	29,6	X	X	28,8	29,6	X
C Bergbau und Gewinnung von Steinen und Erden	27,6	X	X	27,1	27,6	X
D Verarbeitendes Gewerbe	48,8	X	X	48,0	48,8	X
DA Ernährungsgewerbe und Tabakverarbeitung	16,7	X	X	15,3	16,7	X
15 Ernährungsgewerbe	.	X	X	.	.	X
16 Tabakverarbeitung	.	X	X	.	.	X
DB Textil- und Bekleidungsgewerbe	32,0	X	X	.	32,0	X
17 Textilgewerbe	34,0	X	X	.	34,0	X
18 Bekleidungsgewerbe	18,3	X	X	29,3	18,3	X
DC Ledergewerbe	44,1	X	X	44,0	44,1	X
19.3 Herstellung von Schuhen	45,5	X	X	45,7	45,5	X
DD Holzgewerbe (ohne Herstellung von Möbeln)	22,3	X	X	16,6	22,3	X
DE Papier-, Verlags- und Druckgewerbe	.	X	X	.	.	X
21 Papiergewerbe	35,6	X	X	33,9	35,6	X
22 Verlagsgewerbe, Druckgewerbe, Vervielfältigung von bespielten Ton-, Bild- und Datenträgern	.	X	X	.	.	X
DF Kokerei, Mineralölverarbeitung, Herstellung und Verarbeitung von Spalt- und Brutstoffen	.	X	X	.	.	X
DG Herstellung von chemischen Erzeugnissen	64,2	X	X	63,4	64,2	X
DH Herstellung von Gummi- und Kunststoffwaren	47,0	X	X	45,8	47,0	X
DI Glasgewerbe, Herstellung von Keramik, Verarbeitung von Steinen und Erden	38,1	X	X	38,5	38,1	X
DJ Metallerzeugung und -bearbeitung, Herstellung von Metallerzeugnissen	42,5	X	X	40,2	42,5	X
27 Metallerzeugung und -bearbeitung	54,5	X	X	53,2	54,5	X
28 Herstellung von Metallerzeugnissen	34,3	X	X	32,3	34,3	X
DK Maschinenbau	62,9	X	X	56,8	62,9	X
DL Herstellung von Büromaschinen, Datenverarbeitungsgeräten und -einrichtungen; Elektrotechnik, Feinmechanik und Optik	27,1	X	X	27,2	27,1	X
30 Herstellung von Büromaschinen, Datenverarbeitungsgeräten und -einrichtungen	31,5	X	X	28,0	31,5	X
31 Herstellung von Geräten der Elektrizitätserzeugung, -verteilung u.ä.	24,9	X	X	24,5	24,9	X
32 Rundfunk- und Nachrichtentechnik	20,6	X	X	22,8	20,6	X
33 Medizin-,Mess-,Steuer- und Regelungstechnik, Optik, Herst. von Uhren	36,5	X	X	37,4	36,5	X
DM Fahrzeugbau	55,1	X	X	60,5	55,1	X
34 Herstellung von Kraftwagen und Kraftwagenteilen	55,6	X	X	61,3	55,6	X
35 Sonstiger Fahrzeugbau	43,0	X	X	36,9	43,0	X
DN Herstellung von Möbeln, Schmuck, Musikinstrumenten, Sportgeräten, Spielwaren und sonstigen Erzeugnissen; Recycling	29,1	X	X	25,9	29,1	X
36 Herstellung von Möbeln, Schmuck, Musikinstrumenten, Sportgeräten, Spielwaren und sonstigen Erzeugnissen	24,8	X	X	26,2	24,8	X
36.1 Herstellung von Möbeln	22,8	X	X	20,2	22,8	X
36.2 Herstellung von Schmuck und ähnlichen Erzeugnissen	.	X	X	38,8	.	X
37 Recycling	48,8	X	X	23,7	48,8	X

Erläuterung der Fußnoten siehe Seite 3.

4. Betriebe, Beschäftigung und Umsatz im Januar 2006 nach Verwaltungsbezirken

Verwaltungsbezirk	Betriebe	Beschäftigte	Geleist. Arbeitsstunden	Entgelte	Umsatz ⁴⁾			Exportquote
					insgesamt	je Beschäftigten	Auslands-umsatz	
	Anzahl ²⁾		1 000	1 000 EUR		EUR	1 000 EUR	%
Kreisfreie Stadt Koblenz	39	6 744	865	21 180	173 539	25 732	85 213	49,1
Landkreis Ahrweiler	53	5 609	675	13 170	80 559	14 363	.	.
Landkreis Altenkirchen (Ww.)	118	10 145	1 337	26 928	132 523	13 063	47 967	36,2
Landkreis Bad Kreuznach	81	10 239	1 245	29 223	150 134	14 663	64 890	43,2
Landkreis Birkenfeld	62	4 984	660	11 308	66 056	13 254	.	.
Landkreis Cochem-Zell	21	2 237	283	6 166	38 834	17 360	.	.
Landkreis Mayen-Koblenz	127	12 819	1 610	33 697	260 048	20 286	130 484	50,2
Landkreis Neuwied	140	14 222	1 913	42 345	237 303	16 686	74 902	31,6
Rhein-Hunsrück-Kreis	60	6 800	940	18 652	109 616	16 120	47 661	43,5
Rhein-Lahn-Kreis	68	6 770	861	16 830	100 043	14 777	33 552	33,5
Westerwaldkreis	189	15 642	2 121	38 746	226 707	14 494	87 588	38,6
Kreisfreie Stadt Trier	63	6 872	978	19 128	155 877	22 683	37 159	23,8
Landkreis Bernkastel-Wittlich	76	9 112	1 224	21 383	145 199	15 935	44 927	30,9
Landkreis Bitburg-Prüm	48	5 876	791	15 626	101 619	17 294	24 602	24,2
Landkreis Daun	47	4 133	561	11 038	55 972	13 543	10 867	19,4
Landkreis Trier-Saarburg	57	5 663	736	13 651	78 683	13 894	35 435	45,0
Kreisfreie Stadt Frankenthal (Pfalz)	23	5 470	719	20 103	95 670	17 490	50 763	53,1
Kreisfreie Stadt Kaiserslautern	44	10 551	1 378	33 671	172 213	16 322	91 672	53,2
Kreisfreie Stadt Landau i.d.Pfalz	20	2 082	283	5 522	32 319	15 523	8 052	24,9
Kreisfreie Stadt Ludwigshafen am Rhein	51	41 100	5 321	167 407
Kreisfreie Stadt Mainz	59	8 483	1 146	30 315	172 614	20 348	55 677	32,3
Kreisfreie Stadt Neustadt a.d.Weinstr.	24	1 258	160	2 884
Kreisfreie Stadt Pirmasens	39	4 604	609	12 987	60 027	13 038	32 227	53,7
Kreisfreie Stadt Speyer	31	4 177	538	12 719	87 799	21 020	21 114	24,0
Kreisfreie Stadt Worms	45	5 907	814	17 987	111 049	18 799	46 278	41,7
Kreisfreie Stadt Zweibrücken	18	3 667	444	11 738	88 441	24 118	.	.
Landkreis Alzey-Worms	39	3 121	453	7 579	74 519	23 877	37 219	49,9
Landkreis Bad Dürkheim	53	4 358	558	10 953	65 012	14 918	18 893	29,1
Donnersbergkreis	38	5 912	818	16 042	116 578	19 719	63 336	54,3
Landkreis Germersheim	61	15 432	1 870	50 949	459 272	29 761	293 280	63,9
Landkreis Kaiserslautern	36	2 638	342	6 382	24 858	9 423	.	.
Landkreis Kusel	31	2 729	351	5 950	30 931	11 334	8 329	26,9
Landkreis Südliche Weinstraße	50	4 367	588	13 834	92 797	21 250	20 421	22,0
Rhein-Pfalz-Kreis	46	2 638	345	5 832	33 524	12 708	10 697	31,9
Landkreis Mainz-Bingen	54	10 101	1 345	35 608	188 908	18 702	77 465	41,0
Landkreis Südwestpfalz	48	2 872	409	6 156	41 519	14 457	14 160	34,1
Rheinland-Pfalz	2 059	269 334	35 288	813 688	5 481 288	20 351	2 670 658	48,7
Kreisfreie Städte	456	100 915	13 256	355 641	2 570 073	25 468	1 463 002	56,9
Landkreise	1 603	168 419	22 032	458 047	2 911 215	17 286	1 207 656	41,5
Industrie- und Handelskammerbezirke								
Koblenz	958	96 211	12 509	258 243	1 575 364	16 374	624 682	39,7
Trier	291	31 656	4 289	80 825	537 349	16 975	152 989	28,5
Rheinhessen	197	27 612	3 758	91 489	547 089	19 813	216 639	39,6
Pfalz	613	113 855	14 733	383 131	2 821 486	24 781	1 676 348	59,4

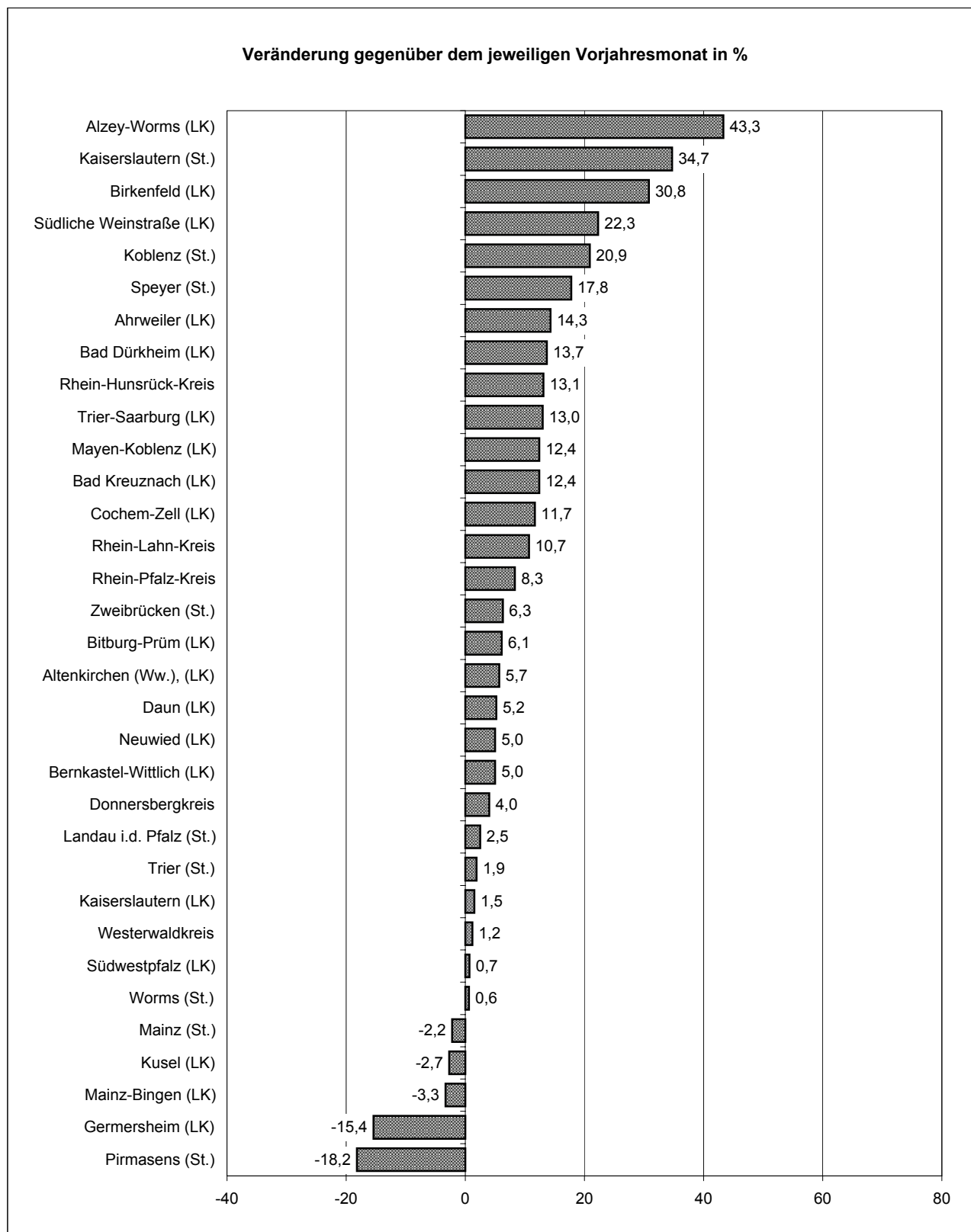
Erläuterung der Fußnoten siehe Seite 3.

5. Fachliche Betriebsteile, Beschäftigte und Umsatz im Januar 2006 nach Wirtschaftszweigen

Wirtschaftszweig		Fachliche Betriebs- teile	Beschäftigte	Umsatz ⁴⁾			
				insgesamt	je Beschäftigten	Inlands- umsatz	Auslands- umsatz
		Anzahl ²⁾		1 000 EUR	EUR	1 000 EUR	
C+D	Verarbeitendes Gewerbe sowie Bergbau und Gewinnung von Steinen und Erden	2 540	263 232	4 661 505	17 709	2 444 396	2 217 109
A/EN	Vorleistungsgüterproduzenten und Energie	1 188	125 723	2 312 714	18 395	1 166 875	1 145 839
B	Investitionsgüterproduzenten	711	75 777	1 362 447	17 980	637 401	725 047
GG	Gebrauchsgüterproduzenten	92	8 692	119 598	13 760	78 346	41 252
VG	Verbrauchsgüterproduzenten	549	53 040	866 745	16 341	561 775	304 971
C	Bergbau und Gewinnung von Steinen und Erden	105	1 726	13 202	7 649	9 483	3 720
D	Verarbeitendes Gewerbe	2 435	261 506	4 648 303	17 775	2 434 913	2 213 389
DA	Ernährungsgewerbe und Tabakverarbeitung	314	25 219	414 889	16 451	334 838	80 051
15	Ernährungsgewerbe	310	23 557	380 392	16 148	.	.
16	Tabakverarbeitung	4	1 662	34 497	20 756	.	.
DB	Textil- und Bekleidungsgewerbe	39	14 520
17	Textilgewerbe	32	13 663
18	Bekleidungsgewerbe	7	389	4 695	12 070	3 837	858
DC	Ledergewerbe	41	3 160	48 315	15 290	30 167	18 148
19.3	Herstellung von Schuhen	32	2 565	38 678	15 079	24 213	14 464
DD	Holzgewerbe (ohne Herstellung von Möbeln)	90	6 185	90 683	14 662	71 720	18 962
DE	Papier-, Verlags- und Druckgewerbe	199	16 865	269 577	15 984	202 932	66 646
21	Papiergewerbe	85	8 715	188 963	21 682	126 102	62 861
22	Verlagsgewerbe, Druckgewerbe, Vervielfältigung von bespielten Ton-, Bild- und Datenträgern	114	8 150	80 615	9 891	76 830	3 785
DF	Kokerei, Mineralölverarbeitung, Herstellung und Verarbeitung von Spalt- und Brutstoffen	4	4 512
DG	Herstellung von chemischen Erzeugnissen	162	50 257	1 178 123	23 442	423 189	754 934
DH	Herstellung von Gummi- und Kunststoffwaren	188	21 160	323 359	15 282	168 679	154 680
DI	Glasgewerbe, Herstellung von Keramik, Verarbeitung von Steinen und Erden	209	14 039	161 500	11 504	103 704	57 796
DJ	Metallerzeugung und -bearbeitung, Herstellung von Metallerzeugnissen	411	35 874	583 285	16 259	330 357	252 928
27	Metallerzeugung und -bearbeitung	58	8 744	241 702	27 642	107 900	133 802
28	Herstellung von Metallerzeugnissen	353	27 130	341 584	12 591	222 457	119 127
DK	Maschinenbau	370	34 448	504 592	14 648	194 894	309 698
DL	Herstellung von Büromaschinen, Datenverarbeitungsgeräten und -einrichtungen; Elektrotechnik, Feinmechanik und Optik	239	16 491	215 885	13 091	156 949	58 936
30	Herstellung von Büromaschinen, Datenverarbeitungsgeräten und -einrichtungen	11	1 016	14 240	14 016	9 142	5 098
31	Herstellung von Geräten der Elektrizitätserzeugung, -verteilung u.ä.	107	7 593	105 925	13 950	79 487	26 438
32	Rundfunk- und Nachrichtentechnik	28	2 434	46 073	18 929	36 536	9 537
33	Medizin-, Mess-, Steuer- und Regelungstechnik, Optik, Herst. von Uhren	93	5 448	49 647	9 113	31 784	17 863
DM	Fahrzeugbau	79	27 776	709 781	25 554	317 746	392 035
34	Herstellung von Kraftwagen und Kraftwagenteilen	60	25 842	681 080	26 356	301 254	379 826
35	Sonstiger Fahrzeugbau	19	1 934	28 701	14 840	16 492	12 209
DN	Herstellung von Möbeln, Schmuck, Musikinstrumenten, Sportgeräten, Spielwaren und sonstigen Erzeugnissen; Recycling	90	6 899	97 527	14 136	67 985	29 542
36	Herstellung von Möbeln, Schmuck, Musikinstrumenten, Sportgeräten, Spielwaren und sonstigen Erzeugnissen	80	6 393	83 117	13 001	61 411	21 706
36.1	Herstellung von Möbeln	52	4 627	55 769	12 053	42 519	13 251
36.2	Herstellung von Schmuck und ähnlichen Erzeugnissen	10
37	Recycling	10	506	14 411	28 479	6 574	7 836

Erläuterung der Fußnoten siehe Seite 3.

Umsatz im verarbeitenden Gewerbe sowie im Bergbau und der Gewinnung
von Steinen und Erden im Januar 2006 nach Verwaltungsbezirken



Kreisfreie Stadt (St.)

Landkreis (LK)