



Herausgeber :

Statistisches Landesamt  
Rheinland-Pfalz

Mainzer Straße 14-16  
56130 Bad Ems

Telefon 02603 71-0

Telefax 02603 71-3150

E-Mail [poststelle@statistik.rlp.de](mailto:poststelle@statistik.rlp.de)

Internet [www.statistik.rlp.de](http://www.statistik.rlp.de)

Kennziffer: E I - m 10/05

Dezember 2005

Bestellnr.: E1023 200510

### Verarbeitendes Gewerbe sowie Bergbau und Gewinnung von Steinen und Erden im Oktober 2005

Ergebnisse des Monatsberichts für Betriebe von Unternehmen mit 20 und mehr Beschäftigten

## Inhalt

	Seite
<b>Vorbemerkungen</b> .....	3
<b>Definitionen</b> .....	4
<b>Systematiken</b> .....	5
<b>Tabellenteil</b>	
1. Betriebe, Beschäftigung und Umsatz 1997 bis 2005 .....	6
2. Betriebe, Beschäftigung und Umsatz im Oktober 2005 nach Wirtschaftszweigen .....	8
3. Exportquote im Oktober 2005 nach Wirtschaftszweigen .....	16
4. Betriebe, Beschäftigung und Umsatz im Oktober 2005 nach Verwaltungsbezirken .....	17
5. Fachliche Betriebsteile, Beschäftigte und Umsatz im Oktober 2005 nach Wirtschaftszweigen .....	18
<b>Schaubilder</b>	
Entwicklung ausgewählter Merkmale im verarbeitenden Gewerbe sowie im Bergbau und der Gewinnung von Steinen und Erden 2004 und 2005 nach Monaten .....	7
Umsatz im verarbeitenden Gewerbe sowie im Bergbau und der Gewinnung von Steinen und Erden im Oktober 2005 nach Verwaltungsbezirken .....	19

## Zeichenerklärung

(nach DIN 55301)

0	weniger als die Hälfte von 1 in der letzten besetzten Stelle, jedoch mehr als nichts
-	nichts vorhanden (genau Null)
...	Angabe fällt später an
/	keine Angabe, da Zahlenwert nicht sicher genug
.	Zahlenwert unbekannt oder geheim zu halten
x	Tabellenfach gesperrt, weil Aussage nicht sinnvoll
p	vorläufige Zahl
r	berichtigte Zahl
s	geschätzte Zahl

Geringfügige Abweichungen in den Summen sind auf Runden der Zahlen zurückzuführen.  
Abweichungen gegenüber früheren Veröffentlichungen erklären sich durch inzwischen vorgenommene Korrekturen.

## Vorbemerkungen

### Ziel der Statistik

Die monatlichen Erhebungen stellen kurzfristig Daten über die konjunkturelle Entwicklung des verarbeitenden Gewerbes sowie des Bergbaus und der Gewinnung von Steinen und Erden in wirtschaftssystematischer und regionaler Gliederung zur Verfügung. Die Ergebnisse der Statistik sind wichtiges Material für die Arbeiten der gesetzgebenden Körperschaften, der Bundes- und Landesregierungen, der Verbände, Kammern sowie sonstigen Institutionen und bilden eine unentbehrliche Grundlage für zahlreiche wirtschaftspolitische Entscheidungen.

### Rechtsgrundlage

Rechtsgrundlage für die Erhebungen im verarbeitenden Gewerbe ist das Gesetz über die Statistik im Produzierenden Gewerbe (ProdGewStatG) in der Fassung der Bekanntmachung vom 21. März 2002 (BGBl. I S. 1181), zuletzt geändert durch Artikel 104 der Verordnung vom 25. November 2003 (BGBl. I S. 2304) in Verbindung mit dem Gesetz über die Statistik für Bundeszwecke (Bundesstatistikgesetz - BStatG) vom 22. Januar 1987 (BGBl. I S. 462, 565), zuletzt geändert durch Artikel 16 des Gesetzes vom 21. August 2002 (BGBl. I S. 3322).

### Berichtskreis

Der Berichtskreis umfasst die Einbetriebsunternehmen des verarbeitenden Gewerbes mit im Allgemeinen 20 und mehr tätigen Personen sowie alle produzierenden Betriebe - unabhängig von der Beschäftigtenzahl - von Mehrbetriebsunternehmen des produzierenden Gewerbes mit im Allgemeinen 20 und mehr tätigen Personen. Um den Bereich des verarbeitenden Gewerbes sowie des Bergbaus und die Gewinnung von Steinen und Erden in der Gliederung nach örtlichen Einheiten weit gehend abzudecken, werden zusätzlich alle Betriebe mit wirtschaftlichem Schwerpunkt im verarbeitenden Gewerbe mit im Allgemeinen 20 tätigen Personen und mehr von Mehrbetriebsunternehmen außerhalb des produzierenden Gewerbes in die Berichterstattung einbezogen.

Aus Gründen einer besseren Repräsentation ist bei folgenden Branchen die Erfassungsgrenze auf 10 und mehr tätige Personen herabgesetzt worden:

- 14.11 - Gewinnung von Naturwerksteinen und Natursteinen, a.n.g.
- 14.21 - Gewinnung von Kies und Sand
- 15.20 - Fischverarbeitung
- 15.31 - Kartoffelverarbeitung
- 15.32 - Herstellung von Frucht- und Gemüsesäften
- 15.33 - Obst- und Gemüseverarbeitung, a.n.g.
- 15.71 - Herstellung von Futtermitteln für Nutztiere
- 15.72 - Herstellung von Futtermitteln für sonstige Tiere
- 15.91 - Herstellung von Spirituosen
- 15.92 - Herstellung von Alkohol
- 15.97 - Herstellung von Malz
- 15.98 - Gewinnung natürlicher Mineralwässer, Herstellung von Erfrischungsgetränken
- 26.63 - Herstellung von Frischbeton (Transportbeton)

Für den Wirtschaftszweig 20.10 Säge-, Hobel- und Holzimprägnierwerke gilt als Erfassungsgrenze ein Jahreseinschnitt von mindestens 5 000 m<sup>3</sup> Rohholz.

Grundsätzlich nicht einbezogen werden im Rahmen dieser Statistik die öffentlichen Versorgungsbetriebe sowie die Betriebe des Baugewerbes.

### Methodische Hinweise

Bei Betrieben werden die Merkmale "Beschäftigte", und "Umsatz" nach fachlichen Betriebsteilen erhoben und sowohl für Betriebe als auch für fachliche Betriebsteile aufbereitet. Die übrigen in der Veröffentlichung nachgewiesenen Merkmale werden nur für den gesamten Betrieb (einschließlich der baugewerblichen und sonstigen Betriebsteile) erhoben. Hinsichtlich der Darstellung der Ergebnisse für Betriebe wird bei Beschäftigten, Umsätzen und Auftragseingängen zwischen einem Nachweis nach hauptbeteiligten und beteiligten Wirtschaftszweigen unterschieden. Beim Nachweis nach hauptbeteiligten Wirtschaftszweigen in den Tabellen 1 bis 4 werden alle Angaben eines kombinierten Betriebes (örtliche Einheit mit Betriebsteilen in mehreren Wirtschaftszweigen) unter dem Wirtschaftszweig nachgewiesen, bei dem - gemessen an der Zahl der Beschäftigten - der Schwerpunkt des Unternehmens liegt. Eine Ausnahme bildet das Verlagsgewerbe. Hier wird die Verteilung der Umsätze zugrunde gelegt. Für die Gliederung nach beteiligten Wirtschaftszweigen (technische Einheit) in Tabelle 5 werden die Angaben (Beschäftigte, Umsatz) kombinierter Betriebe entsprechend ihrer Fertigung aufgeteilt.

### Erläuterung der Fußnoten zu den Tabellen 1 bis 5

1) Ab Januar 1997 einschließlich Auffindungen aus der Handwerkszählung 1995. - 2) Monat = am Ende des Monats; Jahr = Ende September; Zeitraum = Monatsdurchschnitt. - 3) Bis 2002 geleistete Arbeiterstunden, ab 2003 geleistete Arbeitsstunden aller Lohn- und Gehaltsempfänger. - 4) Ohne Umsatzsteuer.

## Definitionen

### Auslandsumsatz

Direkte Lieferungen und Leistungen an Empfänger, die im Ausland ansässig sind, sowie Lieferungen an Exporteure, die die bestellten Waren ohne Be- und Verarbeitung in das Ausland ausführen. Nach der ab 1968 geltenden gesetzlichen Regelung sind Auslandsumsätze von der Umsatzsteuer (Mehrwertsteuer) befreit.

### Auslandsumsatz mit der Eurozone

Als Auslandsumsatz mit der Eurozone gilt der Umsatz mit Staaten der Eurozone, d.h., mit Belgien, Finnland, Frankreich, Griechenland, Irland, Italien, Luxemburg, den Niederlanden, Österreich, Portugal und Spanien.

### Beschäftigte

Alle Personen, die am Ende des Monats in einem arbeitsrechtlichen Verhältnis zum Betrieb stehen, tätige Inhaber und Mitinhaber sowie unbezahlt mithelfende Familienangehörige, soweit sie mindestens 1/3 der üblichen Arbeitszeit im Betrieb tätig sind. In den Zahlen für Arbeiter sind gewerblich Auszubildende, in den Angaben für Angestellte kaufmännisch Auszubildende sowie tätige Inhaber, Mitarbeiter und unbezahlt mithelfende Familienangehörige enthalten.

### Betrieb

Örtlich getrennte Niederlassung von Unternehmen, einschließlich der Verwaltungs-, Reparatur-, Montage- und Hilfsbetriebe, die mit dem meldenden Betrieb örtlich verbunden sind oder in dessen Nähe liegen. Örtlich getrennte Hauptverwaltungen der Unternehmen werden im verarbeitenden Gewerbe sowie Bergbau und Gewinnung von Steinen und Erden ebenfalls als eigenständige Betriebe erfasst. Die Merkmalswerte sind für den gesamten Betrieb zu melden und schließen auch die nichtproduzierenden Teile ein.

### Exportquote

Anteil des Auslandsumsatzes am Gesamtumsatz.

### Fachlicher Betriebsteil

Teil des Betriebes, in dem nur eine bestimmte wirtschaftliche Tätigkeit ausgeübt wird (z.B. unterschiedliche Produktionsbereiche). Die Abgrenzung wird durch die WZ 2003-Systematik bestimmt. Im Fall homogener Betriebe bzw. Einbetriebsunternehmen (homogen = gesamte Einheit übt nur eine wirtschaftliche Tätigkeit nach Maßgabe der verwendeten Systematik aus) fallen die Einheiten fachlicher Betriebsteil, Betrieb/Unternehmen zusammen.

### Geleistete Arbeitsstunden

Sind die tatsächlich geleisteten Stunden (nicht die bezahlten) aller tätigen Personen (Lohn- und Gehaltsempfänger). Da bis zum Jahr 2002 die tatsächlich geleisteten Arbeiterstunden erhoben wurden, ist der Vorjahresvergleich nicht möglich.

### Gesamtumsatz

Umsatz aus Eigenerzeugung, baugewerblicher Umsatz sowie Umsatz aus Handelsware und sonstigen nicht-industriellen Tätigkeiten (wie Erlöse aus Vermietung und Verpachtung, Provisionseinnahmen, Erlöse aus Transportleistungen für Dritte und aus dem Verkauf von eigenen landwirtschaftlichen Erzeugnissen). Als Umsatz gilt die Summe der Rechnungsendbeträge (ohne Umsatzsteuer) einschließlich etwa darin enthaltener Verbrauchsteuern sowie der Kosten für Fracht, Transportversicherung, Porto, Verpackung und Spesen, auch wenn diese gesondert in Rechnung gestellt werden. Außerordentliche und betriebsfremde Erträge aus dem Verkauf von Anlagegütern, aus der Verpachtung von Grundstücken, Zinsen, Dividenden u. dgl. sind nicht im Umsatz enthalten.

**Löhne, Gehälter**

Bruttosummen ohne Arbeitgeberanteile zur Sozialversicherung, jedoch einschließlich Lohn- und Gehaltszuschläge (auch Gratifikationen, Erfindergelder sowie Provisionen, Tantiemen usw.). Vergütungen für gewerblich und kaufmännisch Auszubildende. Nicht erfasst werden allgemeine soziale Aufwendungen sowie Vergütungen, die als Spesenersatz anzusehen sind.

**Unternehmen**

Rechtliche und zugleich kleinste bilanzierende Einheit ohne rechtlich selbständige Tochtergesellschaften, Arbeitsgemeinschaften, Betriebsführungsgesellschaften usw. Besteht das Unternehmen nur aus einer einzigen örtlichen Niederlassung, gilt es als Einbetriebsunternehmen, verfügt es über mehrere - mindestens zwei - voneinander getrennt liegende, juristisch unselbständige, örtliche Einheiten ist es ein Mehrbetriebsunternehmen.

**Systematiken**

Die Darstellung der Ergebnisse erfolgt in der Gliederung der Klassifikation der **Wirtschaftszweige, Ausgabe 2003 (WZ 2003)**. Mit Beginn des Jahres 2003 trat diese neue Klassifikation in Kraft. Sie ist in allen Mitgliedsstaaten der Europäischen Union sowohl für die Erhebung als auch für die Darstellung der statistischen Daten bindend.

**Veröffentlichungen**

Ergebnisse für das Bundesgebiet über den Bereich verarbeitendes Gewerbe sowie Bergbau und Gewinnung von Steinen und Erden werden vom Statistischen Bundesamt in der Fachserie 4, Reihe 4 veröffentlicht.

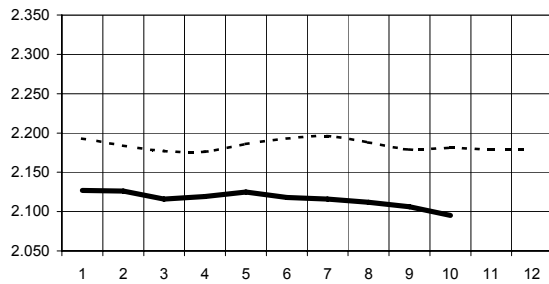
# 1. Betriebe, Beschäftigung und Umsatz 1997 bis 2005

Jahr <sup>1)</sup>  Monat	Betriebe	Beschäftigte	Geleistete	Bruttolöhne und -gehälter	Umsatz <sup>4)</sup>			Export- quote	
			Arbeits-  stunden <sup>3)</sup>		insgesamt	darunter Auslandsumsatz			
						insgesamt	mit der Eurozone		
Anzahl <sup>2)</sup>		1 000	1 000 EUR			%			
1997		2 319	315 059	318 809	10 307 124	56 981 710	23 826 697	-	41,8
1998		2 286	314 687	319 336	10 498 774	58 161 807	23 781 412	-	40,9
1999		2 291	308 940	313 083	10 419 777	58 152 261	23 878 345	-	41,1
2000		2 303	305 086	307 912	10 621 061	61 276 698	24 868 761	-	40,6
2001		2 390	302 652	302 073	10 800 773	61 920 236	26 108 560	-	42,2
2002		2 374	297 305	291 554	10 705 799	62 191 459	27 155 720	-	43,7
2003		2 258	289 169	436 570	10 665 973	62 759 833	28 173 486	-	44,9
2004		2 179	282 410	430 719	10 606 604	66 090 340	30 253 590	-	45,8
2002	Jan.	2 402	298 591	24 843	839 187	4 729 981	2 063 365	-	43,6
2002	Febr.	2 402	297 829	23 906	813 349	4 801 825	2 118 109	-	44,1
2002	März	2 393	297 903	24 575	829 499	5 324 538	2 313 074	-	43,4
2002	April	2 395	297 535	25 595	863 461	5 471 391	2 438 307	-	44,6
2002	Mai	2 395	296 678	23 903	966 725	5 065 490	2 199 031	-	43,4
2002	Juni	2 385	296 192	24 358	946 034	5 322 088	2 312 383	-	43,4
2002	Juli	2 380	296 323	24 462	869 068	5 385 855	2 384 056	-	44,3
2002	Aug.	2 375	297 688	23 627	838 583	4 924 287	2 067 944	-	42,0
2002	Sept.	2 374	297 305	24 497	841 063	5 351 214	2 298 155	-	42,9
2002	Okt.	2 373	295 917	25 376	854 997	5 391 084	2 327 519	-	43,2
2002	Nov.	2 366	294 765	24 936	1 161 096	5 463 498	2 470 822	-	45,2
2002	Dez.	2 366	292 364	21 476	882 737	4 960 208	2 162 956	-	43,6
2003	Jan.	2 277	291 347	37 838	854 006	4 886 185	2 215 965	-	45,4
2003	Febr.	2 269	289 487	36 602	814 777	5 197 162	2 408 411	-	46,3
2003	März	2 265	289 605	36 595	830 786	5 583 114	2 614 720	-	46,8
2003	April	2 263	288 732	36 792	875 130	5 303 761	2 455 908	-	46,3
2003	Mai	2 264	288 375	36 641	966 887	5 191 092	2 352 113	-	45,3
2003	Juni	2 265	288 302	34 893	938 717	5 191 413	2 324 290	-	44,8
2003	Juli	2 261	287 820	37 392	847 874	5 298 724	2 314 555	-	43,7
2003	Aug.	2 260	289 119	33 443	828 126	4 573 744	1 916 124	-	41,9
2003	Sept.	2 258	289 169	37 448	844 681	5 381 398	2 302 412	-	42,8
2003	Okt.	2 249	287 916	38 186	846 137	5 631 353	2 484 302	-	44,1
2003	Nov.	2 242	287 281	37 105	1 152 148	5 410 022	2 492 465	-	46,1
2003	Dez.	2 242	285 558	33 635	866 704	5 111 866	2 292 220	-	44,8
2004	Jan.	2 193	282 362	35 789	848 728	4 736 849	2 168 147	-	45,8
2004	Febr.	2 184	281 191	34 977	825 351	5 109 880	2 298 498	-	45,0
2004	März	2 177	281 172	39 028	841 272	6 035 773	2 747 176	-	45,5
2004	April	2 176	280 692	36 031	863 132	5 479 506	2 480 343	-	45,3
2004	Mai	2 186	280 521	34 681	958 897	5 334 302	2 457 148	-	46,1
2004	Juni	2 193	280 752	36 231	914 969	5 790 633	2 665 188	-	46,0
2004	Juli	2 196	281 263	36 097	845 979	5 512 907	2 535 458	-	46,0
2004	Aug.	2 188	282 446	33 640	824 568	5 202 209	2 343 336	-	45,0
2004	Sept.	2 179	282 410	36 499	829 264	5 799 786	2 635 275	-	45,4
2004	Okt.	2 181	281 039	36 194	845 310	5 621 080	2 594 747	-	46,2
2004	Nov.	2 179	280 511	37 221	1 149 131	5 820 664	2 711 568	-	46,6
2004	Dez.	2 179	279 085	34 330	860 003	5 646 752	2 616 707	-	46,3
2005	Jan.	2 127	277 050	35 420	821 096	5 142 907	2 478 322	1 337 432	48,2
2005	Febr.	2 126	275 494	34 419	804 733	5 282 881	2 543 844	1 316 317	48,2
2005	März	2 116	274 361	35 379	822 890	5 811 945	2 789 997	1 436 473	48,0
2005	April	2 119	274 129	36 520	850 985	5 785 014	2 784 058	1 398 700	48,1
2005	Mai	2 125	274 017	33 976	1 039 381	5 758 631	2 721 418	1 347 625	47,3
2005	Juni	2 118	273 876	36 761	903 229	6 254 459	2 999 205	1 474 397	48,0
2005	Juli	2 116	274 259	35 212	827 200	5 596 945	2 633 178	1 362 235	47,0
2005	Aug.	2 112	275 122	34 036	823 996	5 393 930	2 501 305	1 212 131	46,4
2005	Sept.	2 106	275 016	35 490	821 634	6 074 076	2 938 014	1 448 042	48,4
2005	Okt.	2 095	273 440	34 504	844 850	5 632 474	2 607 519	1 322 361	46,3

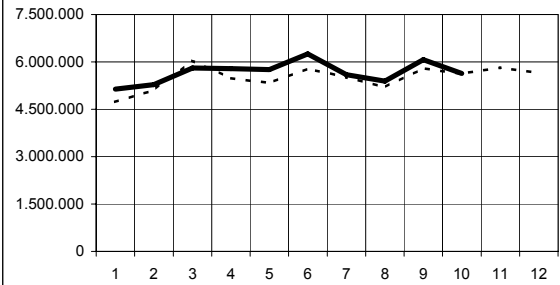
Erläuterung der Fußnoten siehe Seite 3.

Entwicklung ausgewählter Merkmale im verarbeitenden Gewerbe sowie im Bergbau und der Gewinnung von Steinen und Erden 2004 und 2005 nach Monaten

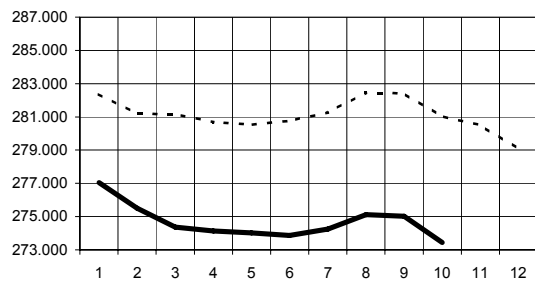
Betriebe (Anzahl)



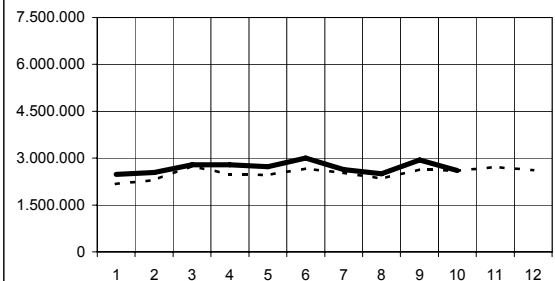
Gesamtumsatz in 1 000 EUR



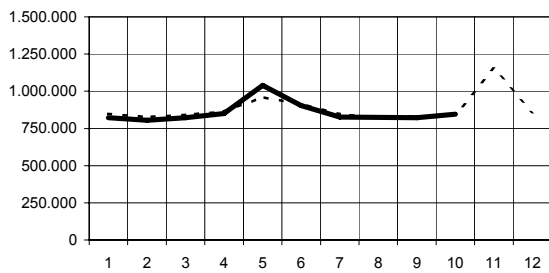
Beschäftigte (Anzahl)



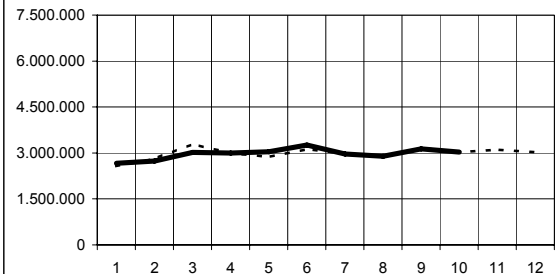
Auslandsumsatz in 1 000 EUR



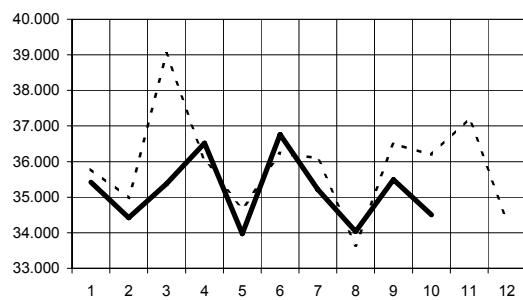
Bruttolöhne und -gehälter in 1 000 EUR



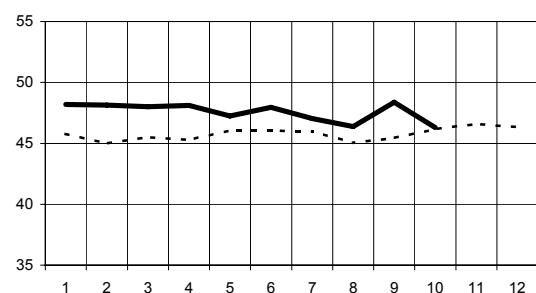
Inlandsumsatz in 1 000 EUR



Geleistete Arbeitsstunden in 1 000



Exportquote in %



Legende: ---- 2004 — 2005

## 2. Betriebe, Beschäftigung und Umsatz im Oktober 2005 nach Wirtschaftszweigen

Wirtschaftszweig	Oktober 2005	Veränderung in % Oktober 2005		Januar - Oktober		
		September 2005	Oktober 2004	2004	2005	Verände- rung in %

### Betriebe (Anzahl) 2)

C+D	Verarbeitendes Gewerbe sowie Bergbau und Gewinnung von Steinen und Erden	2 095	-0,5	-3,9	2 185	2 116	-3,2
A/EN	Vorleistungsgüterproduzenten und Energie	961	-0,4	-2,9	993	970	-2,3
B	Investitionsgüterproduzenten	602	-0,2	-2,0	613	606	-1,1
GG	Gebrauchsgüterproduzenten	77	-1,3	-2,5	80	78	-2,5
VG	Verbrauchsgüterproduzenten	455	-1,1	-8,6	500	462	-7,6
C	Bergbau und Gewinnung von Steinen und Erden	97	0,0	0,0	97	97	0,0
D	Verarbeitendes Gewerbe	1 998	-0,5	-4,1	2 088	2 019	-3,3
DA	Ernährungsgewerbe und Tabakverarbeitung	269	-1,5	-9,7	295	274	-7,1
15	Ernährungsgewerbe	265	-1,5	-10,2	292	270	-7,5
16	Tabakverarbeitung	4	0,0	33,3	3	4	33,3
DB	Textil- und Bekleidungsgewerbe	30	0,0	-16,7	36	30	-16,7
17	Textilgewerbe	23	0,0	-11,5	26	23	-11,5
18	Bekleidungsgewerbe	7	0,0	-30,0	10	7	-30,0
DC	Ledergewerbe	38	0,0	-13,6	46	38	-17,4
19.3	Herstellung von Schuhen	29	0,0	-12,1	33	29	-12,1
DD	Holzgewerbe (ohne Herstellung von Möbeln)	85	1,2	-5,6	92	85	-7,6
DE	Papier-, Verlags- und Druckgewerbe	161	0,0	-3,6	168	162	-3,6
21	Papiergewerbe	71	0,0	-4,1	74	71	-4,1
22	Verlagsgewerbe, Druckgewerbe, Vervielfältigung von bespielten Ton-, Bild- und Datenträgern	90	0,0	-3,2	94	91	-3,2
DF	Kokerei, Mineralölverarbeitung, Herstellung und Verarbeitung von Spalt- und Brutstoffen	3	0,0	0,0	3	3	0,0
DG	Herstellung von chemischen Erzeugnissen	90	-1,1	-3,2	93	92	-1,1
DH	Herstellung von Gummi- und Kunststoffwaren	150	-0,7	-0,7	150	152	1,3
DI	Glasgewerbe, Herstellung von Keramik, Verarbeitung von Steinen und Erden	183	0,0	-3,7	193	184	-4,7
DJ	Metallerzeugung und -bearbeitung, Herstellung von Metallerzeugnissen	335	-0,6	-2,0	341	337	-1,2
27	Metallerzeugung und -bearbeitung	38	-2,6	-2,6	39	39	0,0
28	Herstellung von Metallerzeugnissen	297	-0,3	-2,0	302	298	-1,3
DK	Maschinenbau	301	0,0	-1,3	306	302	-1,3
DL	Herstellung von Büromaschinen, Datenverarbeitungsgeräten und -einrichtungen; Elektrotechnik, Feinmechanik und Optik	205	-1,0	-2,8	210	208	-1,0
30	Herstellung von Büromaschinen, Datenverarbeitungsgeräten und -einrichtungen	11	0,0	0,0	12	11	-8,3
31	Herstellung von Geräten der Elektrizitätserzeugung, -verteilung u.ä.	81	-2,4	-6,9	87	83	-4,6
32	Rundfunk- und Nachrichtentechnik	25	0,0	-3,8	26	25	-3,8
33	Medizin-, Mess-, Steuer- und Regelungstechnik, Optik, Herst. von Uhren	88	0,0	1,1	86	88	2,3
DM	Fahrzeugbau	71	0,0	-1,4	71	72	1,4
34	Herstellung von Kraftwagen und Kraftwagenteilen	56	0,0	-3,4	56	57	1,8
35	Sonstiger Fahrzeugbau	15	0,0	7,1	15	15	0,0
DN	Herstellung von Möbeln, Schmuck, Musikinstrumenten, Sportgeräten, Spielwaren und sonstigen Erzeugnissen; Recycling	77	-2,5	-6,1	84	80	-4,8
36	Herstellung von Möbeln, Schmuck, Musikinstrumenten, Sportgeräten, Spielwaren und sonstigen Erzeugnissen	68	-2,9	-8,1	76	71	-6,6
36.1	Herstellung von Möbeln	43	-2,3	0,0	44	45	2,3
36.2	Herstellung von Schmuck und ähnlichen Erzeugnissen	9	0,0	-30,8	13	9	-30,8
37	Recycling	9	0,0	12,5	8	9	12,5

Erläuterung der Fußnoten siehe Seite 3.



## 2. Betriebe, Beschäftigung und Umsatz im Oktober 2005 nach Wirtschaftszweigen

Wirtschaftszweig	Oktober 2005	Veränderung in %		Januar - Oktober			
		September	Oktober	2004	2005	Verände- rung in %	
		2005	2004				
Beschäftigte (Anzahl) 2)							
C+D	Verarbeitendes Gewerbe sowie Bergbau und Gewinnung von Steinen und Erden	273 440	-0,6	-2,7	281 385	274 676	-2,4
A/EN	Vorleistungsgüterproduzenten und Energie	135 821	-0,4	-3,3	141 032	136 538	-3,2
B	Investitionsgüterproduzenten	77 026	-0,7	-2,2	78 775	77 516	-1,6
GG	Gebrauchsgüterproduzenten	8 161	-0,3	-2,2	8 483	8 186	-3,5
VG	Verbrauchsgüterproduzenten	52 432	-0,9	-1,8	53 094	52 437	-1,2
C	Bergbau und Gewinnung von Steinen und Erden	1 945	0,0	-1,9	1 976	1 915	-3,1
D	Verarbeitendes Gewerbe	271 495	-0,6	-2,7	279 409	272 762	-2,4
DA	Ernährungsgewerbe und Tabakverarbeitung	26 036	-1,2	-1,1	25 787	25 921	0,5
15	Ernährungsgewerbe	24 350	-1,3	-1,4	24 206	24 247	0,2
16	Tabakverarbeitung	1 686	-0,2	4,3	1 580	1 674	5,9
DB	Textil- und Bekleidungsgewerbe	.	.	.	.	.	.
17	Textilgewerbe	.	.	.	.	.	.
18	Bekleidungsgewerbe	407	-1,7	-10,5	492	412	-16,3
DC	Ledergewerbe	3 260	-0,2	-8,7	3 715	3 332	-10,3
19.3	Herstellung von Schuhen	2 663	-0,5	-9,7	3 002	2 751	-8,4
DD	Holzgewerbe (ohne Herstellung von Möbeln)	6 554	1,4	-0,5	6 567	6 426	-2,1
DE	Papier-, Verlags- und Druckgewerbe	17 133	-1,0	-4,5	18 059	17 329	-4,0
21	Papiergewerbe	8 810	-0,7	-6,2	9 490	8 908	-6,1
22	Verlagsgewerbe, Druckgewerbe, Vervielfältigung von bespielten Ton-, Bild- und Datenträgern	8 323	-1,3	-2,7	8 569	8 421	-1,7
DF	Kokerei, Mineralölverarbeitung, Herstellung und Verarbeitung von Spalt- und Brutstoffen	.	.	.	.	.	.
DG	Herstellung von chemischen Erzeugnissen	55 219	-0,4	-2,5	57 026	55 623	-2,5
DH	Herstellung von Gummi- und Kunststoffwaren	21 532	-0,7	-3,5	22 339	21 771	-2,5
DI	Glasgewerbe, Herstellung von Keramik, Verarbeitung von Steinen und Erden	16 133	0,1	-8,2	17 686	16 241	-8,2
DJ	Metallerzeugung und -bearbeitung, Herstellung von Metallerzeugnissen	36 028	-0,8	-3,1	36 999	36 167	-2,2
27	Metallerzeugung und -bearbeitung	8 476	-0,9	-2,1	8 574	8 473	-1,2
28	Herstellung von Metallerzeugnissen	27 552	-0,8	-3,4	28 426	27 694	-2,6
DK	Maschinenbau	33 324	-0,5	-2,2	34 245	33 547	-2,0
DL	Herstellung von Büromaschinen, Datenverarbeitungsgeräten und -einrichtungen; Elektrotechnik, Feinmechanik und Optik	17 225	-0,2	0,6	16 961	17 126	1,0
30	Herstellung von Büromaschinen, Datenverarbeitungsgeräten und -einrichtungen	1 005	0,4	1,5	1 010	990	-2,0
31	Herstellung von Geräten der Elektrizitätserzeugung, -verteilung u.ä.	7 905	-0,3	3,3	7 594	7 789	2,6
32	Rundfunk- und Nachrichtentechnik	2 611	0,0	-5,3	2 735	2 644	-3,3
33	Medizin-, Mess-, Steuer- und Regelungstechnik, Optik, Herst. von Uhren	5 704	-0,3	-0,3	5 622	5 704	1,5
DM	Fahrzeugbau	29 174	-0,8	-0,3	29 217	29 301	0,3
34	Herstellung von Kraftwagen und Kraftwagenteilen	26 863	-0,8	-1,0	26 975	26 958	-0,1
35	Sonstiger Fahrzeugbau	2 311	-0,6	8,5	2 242	2 342	4,5
DN	Herstellung von Möbeln, Schmuck, Musikinstrumenten, Sportgeräten, Spielwaren und sonstigen Erzeugnissen; Recycling	7 142	-0,6	-4,2	7 692	7 220	-6,1
36	Herstellung von Möbeln, Schmuck, Musikinstrumenten, Sportgeräten, Spielwaren und sonstigen Erzeugnissen	6 594	-0,6	-4,7	7 169	6 676	-6,9
36.1	Herstellung von Möbeln	4 771	-0,3	-2,6	5 099	4 819	-5,5
36.2	Herstellung von Schmuck und ähnlichen Erzeugnissen	565	-0,2	-11,3	634	569	-10,3
37	Recycling	548	-0,5	2,2	523	543	3,8

Erläuterung der Fußnoten siehe Seite 3.

## 2. Betriebe, Beschäftigung und Umsatz im Oktober 2005 nach Wirtschaftszweigen

Wirtschaftszweig	Oktober 2005	Veränderung in %		Januar - Oktober		
		Oktober 2005				
		September 2005	Oktober 2004	2004	2005	Veränderung in %

### Geleistete Arbeitsstunden (1 000)

C+D	Verarbeitendes Gewerbe sowie Bergbau und Gewinnung von Steinen und Erden	34 504	-2,8	-4,7	359 168	351 718	-2,1
A/EN	Vorleistungsgüterproduzenten und Energie	17 295	-2,1	-5,0	180 710	175 779	-2,7
B	Investitionsgüterproduzenten	9 702	-2,3	-4,8	101 364	100 105	-1,2
GG	Gebrauchsgüterproduzenten	1 030	-6,6	-3,9	10 672	10 377	-2,8
VG	Verbrauchsgüterproduzenten	6 477	-4,6	-3,6	66 422	65 458	-1,5
C	Bergbau und Gewinnung von Steinen und Erden	291	-2,7	-2,7	2 904	2 837	-2,3
D	Verarbeitendes Gewerbe	34 213	-2,8	-4,7	356 265	348 881	-2,1
DA	Ernährungsgewerbe und Tabakverarbeitung	3 296	-3,5	-2,6	33 101	33 067	-0,1
15	Ernährungsgewerbe	3 067	-2,8	-2,4	30 680	30 524	-0,5
16	Tabakverarbeitung	229	-12,9	-5,4	2 420	2 543	5,1
DB	Textil- und Bekleidungsgewerbe	.	.	.	.	.	.
17	Textilgewerbe	.	.	.	.	.	.
18	Bekleidungsgewerbe	52	-3,7	-8,8	604	529	-12,4
DC	Ledergewerbe	432	-6,1	-8,9	4 969	4 508	-9,3
19.3	Herstellung von Schuhen	346	-7,2	-10,8	4 057	3 713	-8,5
DD	Holzgewerbe (ohne Herstellung von Möbeln)	925	-1,7	-3,9	9 169	8 726	-4,8
DE	Papier-, Verlags- und Druckgewerbe	1 968	-2,9	-5,5	20 933	20 145	-3,8
21	Papiergewerbe	1 112	-1,2	-6,8	12 115	11 397	-5,9
22	Verlagsgewerbe, Druckgewerbe, Vervielfältigung von bespielten Ton-, Bild- und Datenträgern	855	-5,2	-3,9	8 819	8 748	-0,8
DF	Kokerei, Mineralölverarbeitung, Herstellung und Verarbeitung von Spalt- und Brutstoffen	.	.	.	.	.	.
DG	Herstellung von chemischen Erzeugnissen	6 789	-3,2	-6,0	72 271	70 440	-2,5
DH	Herstellung von Gummi- und Kunststoffwaren	2 829	-1,7	-5,2	29 321	28 677	-2,2
DI	Glasgewerbe, Herstellung von Keramik, Verarbeitung von Steinen und Erden	2 223	-3,8	-8,1	23 915	22 473	-6,0
DJ	Metallerzeugung und -bearbeitung, Herstellung von Metallerzeugnissen	4 431	-2,5	-2,7	44 841	44 530	-0,7
27	Metallerzeugung und -bearbeitung	935	-1,2	-4,7	9 523	9 358	-1,7
28	Herstellung von Metallerzeugnissen	3 497	-2,8	-2,1	35 318	35 172	-0,4
DK	Maschinenbau	4 247	-3,3	-5,3	45 809	44 883	-2,0
DL	Herstellung von Büromaschinen, Datenverarbeitungsgeräten und -einrichtungen; Elektrotechnik, Feinmechanik und Optik	2 258	-3,3	-0,4	22 233	22 490	1,2
30	Herstellung von Büromaschinen, Datenverarbeitungsgeräten und -einrichtungen	139	-2,8	0,0	1 387	1 400	0,9
31	Herstellung von Geräten der Elektrizitätserzeugung, -verteilung u.ä.	1 041	-1,9	2,8	9 833	10 146	3,2
32	Rundfunk- und Nachrichtentechnik	358	-3,5	-5,5	3 749	3 646	-2,7
33	Medizin-, Mess-, Steuer- und Regelungstechnik, Optik, Herst. von Uhren	720	-5,3	-2,4	7 264	7 297	0,5
DM	Fahrzeugbau	3 564	-0,1	-4,1	36 049	36 293	0,7
34	Herstellung von Kraftwagen und Kraftwagenteilen	3 299	0,4	-4,5	33 409	33 577	0,5
35	Sonstiger Fahrzeugbau	265	-6,4	1,1	2 639	2 716	2,9
DN	Herstellung von Möbeln, Schmuck, Musikinstrumenten, Sportgeräten, Spielwaren und sonstigen Erzeugnissen; Recycling	908	-5,3	-4,9	9 595	9 071	-5,5
36	Herstellung von Möbeln, Schmuck, Musikinstrumenten, Sportgeräten, Spielwaren und sonstigen Erzeugnissen	825	-5,4	-5,7	8 808	8 234	-6,5
36.1	Herstellung von Möbeln	581	-7,9	-3,0	6 180	5 860	-5,2
36.2	Herstellung von Schmuck und ähnlichen Erzeugnissen	81	0,0	-12,0	860	791	-8,0
37	Recycling	82	-5,7	1,2	787	837	6,4

Erläuterung der Fußnoten siehe Seite 3.

## 2. Betriebe, Beschäftigung und Umsatz im Oktober 2005 nach Wirtschaftszweigen

Wirtschaftszweig	Oktober 2005	Veränderung in % Oktober 2005		Januar - Oktober		
		September 2005	Oktober 2004	2004	2005	Verände- rung in %

### Bruttolöhne und -gehälter (1 000 EUR)

C+D	Verarbeitendes Gewerbe sowie Bergbau und Gewinnung von Steinen und Erden	844 850	2,8	-0,1	8 597 470	8 559 995	-0,4
A/EN	Vorleistungsgüterproduzenten und Energie	446 391	5,3	0,6	4 536 130	4 540 484	0,1
B	Investitionsgüterproduzenten	243 113	-0,1	-0,2	2 490 999	2 446 991	-1,8
GG	Gebrauchsgüterproduzenten	22 684	9,5	-1,7	220 947	213 778	-3,2
VG	Verbrauchsgüterproduzenten	132 662	-0,6	-1,6	1 349 393	1 358 742	0,7
C	Bergbau und Gewinnung von Steinen und Erden	5 844	1,7	1,2	55 505	55 320	-0,3
D	Verarbeitendes Gewerbe	839 006	2,8	-0,1	8 541 965	8 504 674	-0,4
DA	Ernährungsgewerbe und Tabakverarbeitung	57 137	-0,2	-1,6	573 486	582 262	1,5
15	Ernährungsgewerbe	51 703	0,3	-1,8	515 319	522 748	1,4
16	Tabakverarbeitung	5 434	-5,1	0,4	58 166	59 515	2,3
DB	Textil- und Bekleidungsgewerbe	.	.	.	.	.	.
17	Textilgewerbe	5 111	-0,8	-6,4	58 344	52 330	-10,3
18	Bekleidungsgewerbe	.	.	.	.	.	.
DC	Ledergewerbe	6 292	-5,9	-7,3	72 672	66 005	-9,2
19.3	Herstellung von Schuhen	5 195	-7,1	-8,0	59 692	54 891	-8,0
DD	Holzgewerbe (ohne Herstellung von Möbeln)	16 264	1,1	-5,3	166 217	159 730	-3,9
DE	Papier-, Verlags- und Druckgewerbe	45 741	0,0	-4,0	478 897	463 718	-3,2
21	Papiergewerbe	25 449	0,5	-4,8	272 254	260 013	-4,5
22	Verlagsgewerbe, Druckgewerbe, Vervielfältigung von bespielten Ton-, Bild- und Datenträgern	20 292	-0,7	-3,0	206 642	203 705	-1,4
DF	Kokerei, Mineralölverarbeitung, Herstellung und Verarbeitung von Spalt- und Brutstoffen	.	.	.	.	.	.
DG	Herstellung von chemischen Erzeugnissen	227 563	8,9	4,7	2 244 381	2 368 831	5,5
DH	Herstellung von Gummi- und Kunststoffwaren	56 998	-0,8	-5,4	619 411	587 210	-5,2
DI	Glasgewerbe, Herstellung von Keramik, Verarbeitung von Steinen und Erden	50 859	3,4	-6,1	546 764	496 102	-9,3
DJ	Metallerzeugung und -bearbeitung, Herstellung von Metallerzeugnissen	101 793	1,0	-1,9	1 048 056	1 021 309	-2,6
27	Metallerzeugung und -bearbeitung	27 820	1,0	0,1	278 358	288 659	3,7
28	Herstellung von Metallerzeugnissen	73 973	1,0	-2,6	769 699	732 650	-4,8
DK	Maschinenbau	106 892	2,5	-0,3	1 095 195	1 079 077	-1,5
DL	Herstellung von Büromaschinen, Datenverarbeitungsgeräten und -einrichtungen; Elektrotechnik, Feinmechanik und Optik	46 316	0,3	1,8	455 057	464 499	2,1
30	Herstellung von Büromaschinen, Datenverarbeitungsgeräten und -einrichtungen	3 146	5,3	6,8	30 349	31 806	4,8
31	Herstellung von Geräten der Elektrizitätserzeugung, -verteilung u.ä.	20 237	-1,2	7,0	192 248	199 755	3,9
32	Rundfunk- und Nachrichtentechnik	8 095	5,6	-2,9	78 822	80 137	1,7
33	Medizin-, Mess-, Steuer- und Regelungstechnik, Optik, Herst. von Uhren	14 838	-1,4	-3,0	153 638	152 799	-0,5
DM	Fahrzeugbau	97 328	-2,1	2,4	973 539	967 032	-0,7
34	Herstellung von Kraftwagen und Kraftwagenteilen	90 634	-2,1	1,8	909 541	898 118	-1,3
35	Sonstiger Fahrzeugbau	6 695	-2,0	11,8	63 999	68 914	7,7
DN	Herstellung von Möbeln, Schmuck, Musikinstrumenten, Sportgeräten, Spielwaren und sonstigen Erzeugnissen; Recycling	18 822	10,1	-2,8	190 342	178 581	-6,2
36	Herstellung von Möbeln, Schmuck, Musikinstrumenten, Sportgeräten, Spielwaren und sonstigen Erzeugnissen	17 633	11,0	-3,2	178 680	166 565	-6,8
36.1	Herstellung von Möbeln	13 274	9,4	-2,2	136 007	126 368	-7,1
36.2	Herstellung von Schmuck und ähnlichen Erzeugnissen	1 165	6,1	-9,8	12 309	11 610	-5,7
37	Recycling	1 189	-1,4	3,2	11 662	12 016	3,0

Erläuterung der Fußnoten siehe Seite 3.

## 2. Betriebe, Beschäftigung und Umsatz im Oktober 2005 nach Wirtschaftszweigen

Wirtschaftszweig	Oktober 2005	Veränderung in %		Januar - Oktober		
		Oktober 2005		2004	2005	Verände- rung in %
		September 2005	Oktober 2004			
Gesamtumsatz (1 000 EUR) 4)						
C+D Verarbeitendes Gewerbe sowie Bergbau und Gewinnung von Steinen und Erden	5 632 474	-7,3	0,2	54 622 925	56 733 262	3,9
A/EN Vorleistungsgüterproduzenten und Energie	2 924 707	-8,3	-3,6	29 500 936	29 599 227	0,3
B Investitionsgüterproduzenten	1 574 840	-7,2	2,7	14 506 825	15 997 613	10,3
GG Gebrauchsgüterproduzenten	124 589	2,8	1,3	1 137 500	1 115 501	-1,9
VG Verbrauchsgüterproduzenten	1 008 338	-5,4	8,3	9 477 663	10 020 921	5,7
C Bergbau und Gewinnung von Steinen und Erden	30 665	-7,4	1,1	260 965	270 161	3,5
D Verarbeitendes Gewerbe	5 601 808	-7,3	0,2	54 361 960	56 463 101	3,9
DA Ernährungsgewerbe und Tabakverarbeitung	537 699	-5,0	2,9	5 274 097	5 391 545	2,2
15 Ernährungsgewerbe	444 674	-4,2	0,8	4 435 387	4 419 236	-0,4
16 Tabakverarbeitung	93 025	-8,6	14,3	838 710	972 309	15,9
DB Textil- und Bekleidungsgewerbe	.	.	.	.	.	.
17 Textilgewerbe	.	.	.	.	.	.
18 Bekleidungsgewerbe	4 911	-77,8	6,9	95 863	80 212	-16,3
DC Ledergewerbe	37 605	-26,1	.	.	447 474	.
19.3 Herstellung von Schuhen	26 794	-35,0	-7,1	362 647	365 683	0,8
DD Holzgewerbe (ohne Herstellung von Möbeln)	100 611	-5,6	-11,8	985 789	887 923	-9,9
DE Papier-, Verlags- und Druckgewerbe	284 811	-5,7	-1,3	2 816 839	2 849 091	1,1
21 Papiergewerbe	193 900	-6,0	-3,5	1 976 141	1 971 891	-0,2
22 Verlagsgewerbe, Druckgewerbe, Vervielfältigung von bespielten Ton-, Bild- und Datenträgern	90 911	-5,1	4,0	840 698	877 200	4,3
DF Kokerei, Mineralölverarbeitung, Herstellung und Verarbeitung von Spalt- und Brutstoffen	.	.	.	.	.	.
DG Herstellung von chemischen Erzeugnissen	1 663 137	-9,5	-3,3	17 171 810	17 346 409	1,0
DH Herstellung von Gummi- und Kunststoffwaren	365 987	-2,5	5,0	3 315 096	3 466 948	4,6
DI Glasgewerbe, Herstellung von Keramik, Verarbeitung von Steinen und Erden	226 416	-5,4	-2,9	2 302 630	2 218 220	-3,7
DJ Metallerzeugung und -bearbeitung, Herstellung von Metallerzeugnissen	629 720	-4,7	5,9	5 647 134	6 107 639	8,2
27 Metallerzeugung und -bearbeitung	233 431	-5,2	3,7	2 067 417	2 289 409	10,7
28 Herstellung von Metallerzeugnissen	396 289	-4,4	7,2	3 579 717	3 818 230	6,7
DK Maschinenbau	457 531	-12,5	2,0	4 645 839	4 989 705	7,4
DL Herstellung von Büromaschinen, Datenverarbeitungsgeräten und -einrichtungen; Elektrotechnik, Feinmechanik und Optik	218 339	-4,1	-2,5	2 123 835	2 202 850	3,7
30 Herstellung von Büromaschinen, Datenverarbeitungsgeräten und -einrichtungen	17 069	-9,1	-2,9	146 233	171 246	17,1
31 Herstellung von Geräten der Elektrizitätserzeugung, -verteilung u.ä.	108 458	-3,4	6,1	984 671	1 059 967	7,6
32 Rundfunk- und Nachrichtentechnik	43 330	-4,4	-18,2	480 426	462 713	-3,7
33 Medizin-, Mess-, Steuer- und Regelungstechnik, Optik, Herst. von Uhren	49 483	-3,3	-3,3	512 505	508 924	-0,7
DM Fahrzeugbau	921 055	-5,1	2,1	8 127 069	9 074 088	11,7
34 Herstellung von Kraftwagen und Kraftwagenteilen	891 814	-4,8	.	.	8 768 062	.
35 Sonstiger Fahrzeugbau	29 241	-11,6	.	.	306 027	.
DN Herstellung von Möbeln, Schmuck, Musikinstrumenten, Sportgeräten, Spielwaren und sonstigen Erzeugnissen; Recycling	109 324	-0,7	0,0	993 134	974 169	-1,9
36 Herstellung von Möbeln, Schmuck, Musikinstrumenten, Sportgeräten, Spielwaren und sonstigen Erzeugnissen	93 175	3,5	3,8	817 546	808 556	-1,1
36.1 Herstellung von Möbeln	61 321	-4,1	-4,7	601 653	586 400	-2,5
36.2 Herstellung von Schmuck und ähnlichen Erzeugnissen	17 780	41,3	44,7	85 783	99 290	15,7
37 Recycling	16 148	-19,2	-17,7	175 587	165 612	-5,7

Erläuterung der Fußnoten siehe Seite 3.

## 2. Betriebe, Beschäftigung und Umsatz im Oktober 2005 nach Wirtschaftszweigen

Wirtschaftszweig	Oktober 2005	Veränderung in % Oktober 2005		Januar - Oktober		
		September 2005	Oktober 2004	2004	2005	Verände- rung in %

### Inlandsumsatz (1 000 EUR) 4)

C+D	Verarbeitendes Gewerbe sowie Bergbau und Gewinnung von Steinen und Erden	3 024 955	-3,5	0,0	29 697 610	29 736 403	0,1
A/EN	Vorleistungsgüterproduzenten und Energie	1 408 055	-4,9	-6,1	14 801 703	14 172 388	-4,3
B	Investitionsgüterproduzenten	796 859	0,4	7,2	7 125 604	7 519 706	5,5
GG	Gebrauchsgüterproduzenten	89 713	8,1	4,7	800 070	791 479	-1,1
VG	Verbrauchsgüterproduzenten	730 327	-6,1	4,6	6 970 234	7 252 830	4,1
C	Bergbau und Gewinnung von Steinen und Erden	25 344	-7,5	3,2	209 092	215 133	2,9
D	Verarbeitendes Gewerbe	2 999 611	-3,5	-0,1	29 488 518	29 521 270	0,1
DA	Ernährungsgewerbe und Tabakverarbeitung	456 051	-6,0	2,4	4 504 697	4 599 487	2,1
15	Ernährungsgewerbe	375 140	-5,6	.	.	3 763 468	.
16	Tabakverarbeitung	80 911	-7,7	.	.	836 019	.
DB	Textil- und Bekleidungsgewerbe	22 660	-25,3	-6,2	241 719	230 416	-4,7
17	Textilgewerbe	18 863	.	.	.	181 536	.
18	Bekleidungsgewerbe	3 797	.	.	.	48 880	.
DC	Ledergewerbe	24 969	-22,2	0,7	285 424	276 086	-3,3
19.3	Herstellung von Schuhen	17 421	-31,1	-3,0	223 515	216 738	-3,0
DD	Holzgewerbe (ohne Herstellung von Möbeln)	81 647	-3,6	-12,1	807 625	712 419	-11,8
DE	Papier-, Verlags- und Druckgewerbe	.	.	.	.	.	.
21	Papiergewerbe	128 120	-5,3	-2,6	1 312 770	1 304 705	-0,6
22	Verlagsgewerbe, Druckgewerbe, Vervielfältigung von bespielten Ton-, Bild- und Datenträgern	.	.	.	.	.	.
DF	Kokerei, Mineralölverarbeitung, Herstellung und Verarbeitung von Spalt- und Brutstoffen	.	.	.	.	.	.
DG	Herstellung von chemischen Erzeugnissen	581 605	-4,7	-10,0	6 583 012	6 170 044	-6,3
DH	Herstellung von Gummi- und Kunststoffwaren	196 045	-3,7	0,7	1 877 897	1 885 826	0,4
DI	Glasgewerbe, Herstellung von Keramik, Verarbeitung von Steinen und Erden	158 681	-4,2	0,6	1 587 055	1 498 089	-5,6
DJ	Metallerzeugung und -bearbeitung, Herstellung von Metallerzeugnissen	380 184	-0,8	3,7	3 457 060	3 653 702	5,7
27	Metallerzeugung und -bearbeitung	116 469	-0,7	6,8	978 192	1 097 070	12,2
28	Herstellung von Metallerzeugnissen	263 715	-0,8	2,3	2 478 867	2 556 633	3,1
DK	Maschinenbau	197 216	-7,9	5,2	1 968 096	2 059 382	4,6
DL	Herstellung von Büromaschinen, Datenverarbeitungsgeräten und -einrichtungen; Elektrotechnik, Feinmechanik und Optik	155 126	-3,3	1,4	1 507 046	1 577 102	4,6
30	Herstellung von Büromaschinen, Datenverarbeitungsgeräten und -einrichtungen	10 637	-18,8	-10,4	122 686	125 947	2,7
31	Herstellung von Geräten der Elektrizitätserzeugung, -verteilung u.ä.	76 964	-0,6	9,3	681 663	750 238	10,1
32	Rundfunk- und Nachrichtentechnik	38 293	-1,0	0,4	376 266	392 515	4,3
33	Medizin-, Mess-, Steuer- und Regelungstechnik, Optik, Herst. von Uhren	29 232	-6,3	-10,4	326 431	308 402	-5,5
DM	Fahrzeugbau	445 459	3,9	8,4	3 784 424	3 943 948	4,2
34	Herstellung von Kraftwagen und Kraftwagenteilen	428 627	3,8	.	.	3 772 713	.
35	Sonstiger Fahrzeugbau	16 831	7,4	.	.	171 236	.
DN	Herstellung von Möbeln, Schmuck, Musikinstrumenten, Sportgeräten, Spielwaren und sonstigen Erzeugnissen; Recycling	75 611	3,7	0,5	687 872	680 208	-1,1
36	Herstellung von Möbeln, Schmuck, Musikinstrumenten, Sportgeräten, Spielwaren und sonstigen Erzeugnissen	66 770	7,3	5,3	580 288	574 535	-1,0
36.1	Herstellung von Möbeln	46 467	0,0	-4,2	458 331	446 066	-2,7
36.2	Herstellung von Schmuck und ähnlichen Erzeugnissen	.	.	.	58 376	.	.
37	Recycling	8 841	-17,3	-24,9	107 584	105 673	-1,8

Erläuterung der Fußnoten siehe Seite 3.

## 2. Betriebe, Beschäftigung und Umsatz im Oktober 2005 nach Wirtschaftszweigen

Wirtschaftszweig	Oktober 2005	Veränderung in % Oktober 2005		Januar - Oktober		
		September 2005	Oktober 2004	2004	2005	Verände- rung in %

### Auslandsumsatz insgesamt (1 000 EUR) 4)

C+D	Verarbeitendes Gewerbe sowie Bergbau und Gewinnung von Steinen und Erden	2 607 519	-11,2	0,5	24 925 315	26 996 859	8,3
A/EN	Vorleistungsgüterproduzenten und Energie	1 516 651	-11,3	-1,2	14 699 233	15 426 839	4,9
B	Investitionsgüterproduzenten	777 981	-13,8	-1,5	7 381 222	8 477 907	14,9
GG	Gebrauchsgüterproduzenten	34 876	-8,7	-6,5	337 430	324 022	-4,0
VG	Verbrauchsgüterproduzenten	278 011	-3,6	19,4	2 507 430	2 768 091	10,4
C	Bergbau und Gewinnung von Steinen und Erden	5 322	-6,7	-7,7	51 873	55 028	6,1
D	Verarbeitendes Gewerbe	2 602 197	-11,3	0,5	24 873 441	26 941 831	8,3
DA	Ernährungsgewerbe und Tabakverarbeitung	81 648	0,9	5,7	769 400	792 058	2,9
15	Ernährungsgewerbe	69 534	4,2	.	.	655 768	.
16	Tabakverarbeitung	12 114	-14,6	.	.	136 290	.
DB	Textil- und Bekleidungsgewerbe	.	.	.	.	.	.
17	Textilgewerbe	.	.	.	98 579	.	.
18	Bekleidungsgewerbe	1 114	.	.	.	31 332	.
DC	Ledergewerbe	12 635	-32,8	.	.	171 388	.
19.3	Herstellung von Schuhen	9 373	-41,2	-14,0	139 132	148 945	7,1
DD	Holzgewerbe (ohne Herstellung von Möbeln)	18 964	-13,1	-10,4	178 164	175 504	-1,5
DE	Papier-, Verlags- und Druckgewerbe	.	.	.	.	.	.
21	Papiergewerbe	65 780	-7,3	-5,3	663 371	667 186	0,6
22	Verlagsgewerbe, Druckgewerbe, Vervielfältigung von bespielten Ton-, Bild- und Datenträgern	.	.	.	.	.	.
DF	Kokerei, Mineralölverarbeitung, Herstellung und Verarbeitung von Spalt- und Brutstoffen	.	.	.	.	.	.
DG	Herstellung von chemischen Erzeugnissen	1 081 532	-11,9	0,7	10 588 797	11 176 366	5,5
DH	Herstellung von Gummi- und Kunststoffwaren	169 942	-1,0	10,5	1 437 199	1 581 122	10,0
DI	Glasgewerbe, Herstellung von Keramik, Verarbeitung von Steinen und Erden	67 735	-8,0	-10,3	715 575	720 131	0,6
DJ	Metallerzeugung und -bearbeitung, Herstellung von Metallerzeugnissen	249 536	-10,0	9,5	2 190 074	2 453 937	12,0
27	Metallerzeugung und -bearbeitung	116 962	-9,3	0,8	1 089 225	1 192 340	9,5
28	Herstellung von Metallerzeugnissen	132 574	-10,7	18,5	1 100 849	1 261 597	14,6
DK	Maschinenbau	260 316	-15,7	-0,4	2 677 743	2 930 323	9,4
DL	Herstellung von Büromaschinen, Datenverarbeitungsgeräten und -einrichtungen; Elektrotechnik, Feinmechanik und Optik	63 214	-5,9	-10,8	616 789	625 748	1,5
30	Herstellung von Büromaschinen, Datenverarbeitungsgeräten und -einrichtungen	6 432	13,2	12,9	23 546	45 299	92,4
31	Herstellung von Geräten der Elektrizitätserzeugung, -verteilung u.ä.	31 494	-9,6	-1,0	303 008	309 729	2,2
32	Rundfunk- und Nachrichtentechnik	5 037	-24,4	-66,0	104 160	70 198	-32,6
33	Medizin-, Mess-, Steuer- und Regelungstechnik, Optik, Herst. von Uhren	20 251	1,4	9,1	186 075	200 522	7,8
DM	Fahrzeugbau	475 596	-12,2	-3,2	4 342 646	5 130 140	18,1
34	Herstellung von Kraftwagen und Kraftwagenteilen	463 186	-11,6	-3,7	4 237 969	4 995 349	17,9
35	Sonstiger Fahrzeugbau	12 410	-28,7	22,4	104 677	134 791	28,8
DN	Herstellung von Möbeln, Schmuck, Musikinstrumenten, Sportgeräten, Spielwaren und sonstigen Erzeugnissen; Recycling	33 713	-9,2	-1,3	305 261	293 960	-3,7
36	Herstellung von Möbeln, Schmuck, Musikinstrumenten, Sportgeräten, Spielwaren und sonstigen Erzeugnissen	26 405	-5,2	0,3	237 258	234 021	-1,4
36.1	Herstellung von Möbeln	14 855	-15,0	-6,3	143 323	140 334	-2,1
36.2	Herstellung von Schmuck und ähnlichen Erzeugnissen	.	.	.	27 407	.	.
37	Recycling	7 307	-21,4	-6,7	68 003	59 939	-11,9

Erläuterung der Fußnoten siehe Seite 3.

## 2. Betriebe, Beschäftigung und Umsatz im Oktober 2005 nach Wirtschaftszweigen

Wirtschaftszweig	Oktober 2005	Veränderung in %		Januar - Oktober		
		Oktober 2005		2004	2005	Veränderung in %
		September 2005	Oktober 2004			

### Auslandsumsatz mit der Eurozone (1 000 EUR) 4)

C+D	Verarbeitendes Gewerbe sowie Bergbau und Gewinnung von Steinen und Erden	1 322 361	-8,7	0,5	13 284 179	13 655 713	2,8
A/EN	Vorleistungsgüterproduzenten und Energie	758 360	-4,9	-2,2	7 350 983	7 550 933	2,7
B	Investitionsgüterproduzenten	314 559	-19,7	-5,9	3 749 460	3 651 260	-2,6
GG	Gebrauchsgüterproduzenten	20 878	-16,7	-16,6	224 633	202 419	-9,9
VG	Verbrauchsgüterproduzenten	228 564	-2,4	26,7	1 959 102	2 251 100	14,9
C	Bergbau und Gewinnung von Steinen und Erden	4 278	-8,0	-4,7	43 298	44 880	3,7
D	Verarbeitendes Gewerbe	1 318 083	-8,7	0,6	13 240 880	13 610 833	2,8
DA	Ernährungsgewerbe und Tabakverarbeitung	62 965	1,4	2,0	618 443	626 714	1,3
15	Ernährungsgewerbe	.	.	.	.	.	.
16	Tabakverarbeitung	.	.	.	.	.	.
DB	Textil- und Bekleidungsgewerbe	.	.	.	.	.	.
17	Textilgewerbe	.	.	.	.	.	.
18	Bekleidungsgewerbe	.	.	.	.	.	.
DC	Ledergewerbe	.	.	.	.	.	.
19.3	Herstellung von Schuhen	4 815	-43,7	-16,6	61 133	71 444	16,9
DD	Holzgewerbe (ohne Herstellung von Möbeln)	13 759	-2,1	9,5	101 165	120 322	18,9
DE	Papier-, Verlags- und Druckgewerbe	.	.	.	.	.	.
21	Papiergewerbe	.	.	.	.	.	.
22	Verlagsgewerbe, Druckgewerbe, Vervielfältigung von bespielten Ton-, Bild- und Datenträgern	.	.	.	.	.	.
DF	Kokerei, Mineralölverarbeitung, Herstellung und Verarbeitung von Spalt- und Brutstoffen	.	.	.	.	.	.
DG	Herstellung von chemischen Erzeugnissen	539 541	-2,5	1,6	5 266 739	5 431 835	3,1
DH	Herstellung von Gummi- und Kunststoffwaren	111 636	-0,1	13,0	918 060	1 020 838	11,2
DI	Glasgewerbe, Herstellung von Keramik, Verarbeitung von Steinen und Erden	38 988	-8,6	1,0	362 408	376 228	3,8
DJ	Metallerzeugung und -bearbeitung, Herstellung von Metallerzeugnissen	136 307	-10,3	11,2	1 155 086	1 363 878	18,1
27	Metallerzeugung und -bearbeitung	45 605	-13,3	-7,4	448 254	487 987	8,9
28	Herstellung von Metallerzeugnissen	90 702	-8,7	23,7	706 832	875 891	23,9
DK	Maschinenbau	108 132	-19,6	-4,5	1 358 909	1 362 855	0,3
DL	Herstellung von Büromaschinen, Datenverarbeitungsgeräten und -einrichtungen; Elektrotechnik, Feinmechanik und Optik	37 696	-4,5	4,9	332 453	365 860	10,0
30	Herstellung von Büromaschinen, Datenverarbeitungsgeräten und -einrichtungen	5 432	48,1	.	.	34 426	.
31	Herstellung von Geräten der Elektrizitätserzeugung, -verteilung u.ä.	20 097	-6,4	4,0	183 808	194 462	5,8
32	Rundfunk- und Nachrichtentechnik	2 293	-30,3	.	.	33 355	.
33	Medizin-, Mess-, Steuer- und Regelungstechnik, Optik, Herst. von Uhren	9 874	-10,5	21,6	85 736	103 618	20,9
DM	Fahrzeugbau	178 063	-19,6	-12,0	2 200 169	2 008 562	-8,7
34	Herstellung von Kraftwagen und Kraftwagenteilen	174 078	-19,2	-12,1	2 152 879	1 953 848	-9,2
35	Sonstiger Fahrzeugbau	3 985	-34,2	-7,6	47 290	54 713	15,7
DN	Herstellung von Möbeln, Schmuck, Musikinstrumenten, Sportgeräten, Spielwaren und sonstigen Erzeugnissen; Recycling	23 711	-13,5	-5,6	227 166	210 576	-7,3
36	Herstellung von Möbeln, Schmuck, Musikinstrumenten, Sportgeräten, Spielwaren und sonstigen Erzeugnissen	.	.	.	.	.	.
36.1	Herstellung von Möbeln	11 992	-17,9	-3,1	116 070	111 409	-4,0
36.2	Herstellung von Schmuck und ähnlichen Erzeugnissen	.	.	.	.	.	.
37	Recycling	.	.	.	.	.	.

Erläuterung der Fußnoten siehe Seite 3.

### 3. Exportquote im Oktober 2005 nach Wirtschaftszweigen

Wirtschaftszweig		Oktober 2005	Veränderung in %		Januar - Oktober		
			Oktober 2005		2004	2005	Verände- rung in %
			September 2005	Oktober 2004			
Exportquote (%)							
C+D	Verarbeitendes Gewerbe sowie Bergbau und Gewinnung von Steinen und Erden	46,3	X	X	45,6	47,6	X
A/EN	Vorleistungsgüterproduzenten und Energie	51,9	X	X	49,8	52,1	X
B	Investitionsgüterproduzenten	49,4	X	X	50,9	53,0	X
GG	Gebrauchsgüterproduzenten	28,0	X	X	29,7	29,0	X
VG	Verbrauchsgüterproduzenten	27,6	X	X	26,5	27,6	X
C	Bergbau und Gewinnung von Steinen und Erden	17,4	X	X	19,9	20,4	X
D	Verarbeitendes Gewerbe	46,5	X	X	45,8	47,7	X
DA	Ernährungsgewerbe und Tabakverarbeitung	15,2	X	X	14,6	14,7	X
15	Ernährungsgewerbe	15,6	X	X	.	14,8	X
16	Tabakverarbeitung	13,0	X	X	.	14,0	X
DB	Textil- und Bekleidungsgewerbe	.	X	X	.	.	X
17	Textilgewerbe	.	X	X	.	.	X
18	Bekleidungsgewerbe	22,7	X	X	.	39,1	X
DC	Ledergewerbe	33,6	X	X	.	38,3	X
19.3	Herstellung von Schuhen	35,0	X	X	38,4	40,7	X
DD	Holzgewerbe (ohne Herstellung von Möbeln)	18,8	X	X	18,1	19,8	X
DE	Papier-, Verlags- und Druckgewerbe	.	X	X	.	.	X
21	Papiergewerbe	33,9	X	X	33,6	33,8	X
22	Verlagsgewerbe, Druckgewerbe, Vervielfältigung von bespielten Ton-, Bild- und Datenträgern	.	X	X	.	.	X
DF	Kokerei, Mineralölverarbeitung, Herstellung und Verarbeitung von Spalt- und Brutstoffen	.	X	X	.	.	X
DG	Herstellung von chemischen Erzeugnissen	65,0	X	X	61,7	64,4	X
DH	Herstellung von Gummi- und Kunststoffwaren	46,4	X	X	43,4	45,6	X
DI	Glasgewerbe, Herstellung von Keramik, Verarbeitung von Steinen und Erden	29,9	X	X	31,1	32,5	X
DJ	Metallerzeugung und -bearbeitung, Herstellung von Metallerzeugnissen	39,6	X	X	38,8	40,2	X
27	Metallerzeugung und -bearbeitung	50,1	X	X	52,7	52,1	X
28	Herstellung von Metallerzeugnissen	33,5	X	X	30,8	33,0	X
DK	Maschinenbau	56,9	X	X	57,6	58,7	X
DL	Herstellung von Büromaschinen, Datenverarbeitungsgeräten und -einrichtungen; Elektrotechnik, Feinmechanik und Optik	29,0	X	X	29,0	28,4	X
30	Herstellung von Büromaschinen, Datenverarbeitungsgeräten und -einrichtungen	37,7	X	X	16,1	26,5	X
31	Herstellung von Geräten der Elektrizitätserzeugung, -verteilung u.ä.	29,0	X	X	30,8	29,2	X
32	Rundfunk- und Nachrichtentechnik	11,6	X	X	21,7	15,2	X
33	Medizin-,Mess-,Steuer- und Regelungstechnik, Optik, Herst. von Uhren	40,9	X	X	36,3	39,4	X
DM	Fahrzeugbau	51,6	X	X	53,4	56,5	X
34	Herstellung von Kraftwagen und Kraftwagenteilen	51,9	X	X	.	57,0	X
35	Sonstiger Fahrzeugbau	42,4	X	X	.	44,0	X
DN	Herstellung von Möbeln, Schmuck, Musikinstrumenten, Sportgeräten, Spielwaren und sonstigen Erzeugnissen; Recycling	30,8	X	X	30,7	30,2	X
36	Herstellung von Möbeln, Schmuck, Musikinstrumenten, Sportgeräten, Spielwaren und sonstigen Erzeugnissen	28,3	X	X	29,0	28,9	X
36.1	Herstellung von Möbeln	24,2	X	X	23,8	23,9	X
36.2	Herstellung von Schmuck und ähnlichen Erzeugnissen	.	X	X	31,9	.	X
37	Recycling	45,3	X	X	38,7	36,2	X

Erläuterung der Fußnoten siehe Seite 3.



#### 4. Betriebe, Beschäftigung und Umsatz im Oktober 2005 nach Verwaltungsbezirken

Verwaltungsbezirk	Betriebe	Beschäftigte		Geleist. Arbeits- stunden	Bruttolöhne u. -gehälter		Umsatz <sup>4)</sup>		Export- quote
		ins- gesamt	Arbeiter/ innen		ins- gesamt	Löhne	insgesamt	Auslands- umsatz	
	Anzahl <sup>2)</sup>			1 000	1 000 EUR				%
Kreisfreie Stadt Koblenz	41	6 812	4 515	896	20 874	12 153	166 863	75 527	45,3
Landkreis Ahrweiler	54	5 730	3 926	626	12 795	6 680	75 580	.	.
Landkreis Altenkirchen (Ww.)	119	10 093	7 117	1 301	27 876	16 367	137 597	43 354	31,5
Landkreis Bad Kreuznach	79	10 293	6 644	1 228	29 008	15 938	163 468	75 237	46,0
Landkreis Birkenfeld	62	4 948	3 369	665	11 173	6 982	67 990	.	.
Landkreis Cochem-Zell	23	2 316	1 755	276	6 091	4 122	37 193	.	.
Landkreis Mayen-Koblenz	127	13 281	8 841	1 662	35 631	21 186	272 573	118 060	43,3
Landkreis Neuwied	147	14 537	8 808	1 893	44 877	23 588	259 180	88 690	34,2
Rhein-Hunsrück-Kreis	61	6 859	4 834	881	19 351	12 144	116 677	47 973	41,1
Rhein-Lahn-Kreis	67	6 801	4 205	822	17 193	8 881	98 890	32 898	33,3
Westerwaldkreis	196	16 175	11 324	2 171	41 014	25 690	243 245	82 021	33,7
Kreisfreie Stadt Trier	61	6 951	4 547	925	19 040	11 153	181 483	36 128	19,9
Landkreis Bernkastel-Wittlich	78	9 306	7 384	1 240	23 008	16 710	145 697	44 991	30,9
Landkreis Bitburg-Prüm	49	5 876	4 022	782	15 847	9 228	.	23 249	.
Landkreis Daun	47	4 103	2 879	527	10 909	6 747	.	.	.
Landkreis Trier-Saarburg	57	5 687	4 080	699	13 422	8 966	85 651	.	.
Kreisfreie Stadt Frankenthal (Pfalz)	23	5 556	2 955	724	20 257	8 007	61 508	21 486	34,9
Kreisfreie Stadt Kaiserslautern	46	10 728	7 350	1 383	30 531	19 267	148 568	66 293	44,6
Kreisfreie Stadt Landau i.d.Pfalz	22	.	.	285	6 034	.	.	.	.
Kreisfreie Stadt Ludwigshafen am Rhein	54	41 911	17 328	5 054	186 234	63 282	1 295 608	901 539	69,6
Kreisfreie Stadt Mainz	62	8 711	3 716	1 109	31 106	9 391	190 180	54 799	28,8
Kreisfreie Stadt Neustadt a.d.Weinstr.	23	.	.	165	2 995	.	.	.	.
Kreisfreie Stadt Pirmasens	41	4 701	3 075	625	12 439	6 564	58 068	29 262	50,4
Kreisfreie Stadt Speyer	31	4 119	2 529	517	12 843	6 760	86 739	21 122	24,4
Kreisfreie Stadt Worms	46	6 050	4 020	796	18 508	10 635	110 999	45 580	41,1
Kreisfreie Stadt Zweibrücken	20	3 711	2 406	402	13 340	7 339	65 233	.	.
Landkreis Alzey-Worms	35	2 939	2 133	396	6 958	4 270	62 424	24 489	39,2
Landkreis Bad Dürkheim	53	4 493	3 201	596	12 369	7 981	68 154	18 231	26,7
Donnersbergkreis	39	6 134	4 409	811	16 884	11 066	127 352	66 206	52,0
Landkreis Germersheim	62	15 574	11 086	1 764	53 053	33 640	623 249	374 645	60,1
Landkreis Kaiserslautern	37	2 655	1 903	348	6 377	3 541	.	.	.
Landkreis Kusel	31	2 781	1 935	332	6 076	.	33 697	.	.
Landkreis Südliche Weinstraße	47	4 368	2 700	559	15 059	8 115	93 879	24 270	25,9
Rhein-Pfalz-Kreis	46	2 693	1 656	348	5 899	3 303	39 936	11 912	29,8
Landkreis Mainz-Bingen	57	10 199	4 259	1 302	33 552	11 230	227 174	101 679	44,8
Landkreis Südwestpfalz	52	2 983	2 190	391	6 227	.	41 287	14 170	34,3
Rheinland-Pfalz	2 095	273 440	169 334	34 504	844 850	433 750	5 632 474	2 607 519	46,3
Kreisfreie Städte	470	102 616	54 674	12 882	374 201	159 839	2 412 593	1 303 980	54,0
Landkreise	1 625	170 824	114 660	21 622	470 649	273 911	3 219 881	1 303 539	40,5
Industrie- und Handelskammerbezirke									
Koblenz	976	97 845	65 338	12 422	265 885	153 732	1 639 255	611 480	37,3
Trier	292	31 923	22 912	4 173	82 225	52 804	583 173	149 519	25,6
Rheinhausen	200	27 899	14 128	3 603	90 124	35 527	590 776	226 548	38,3
Pfalz	627	115 773	66 956	14 306	406 617	191 687	2 819 270	1 619 972	57,5

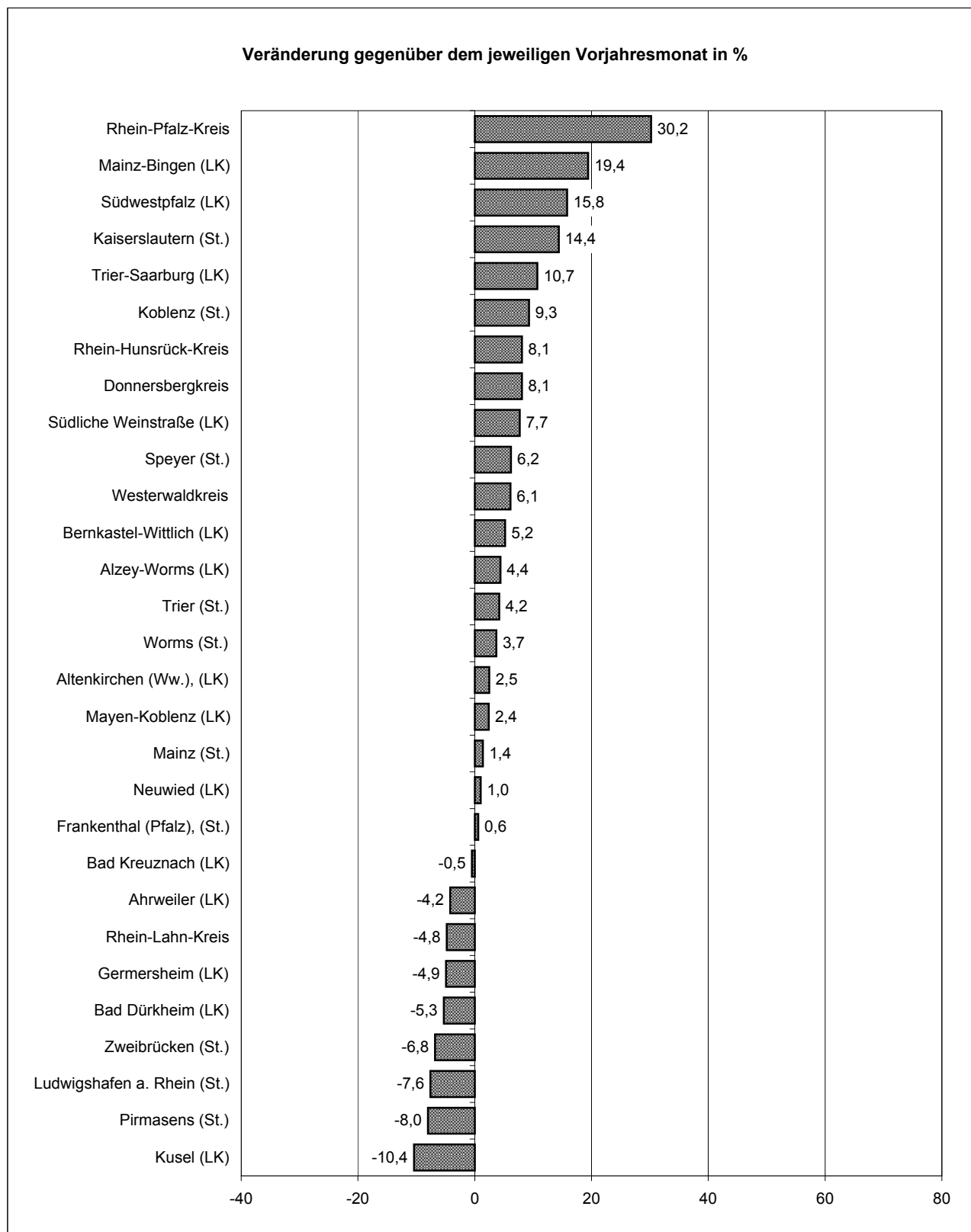
Erläuterung der Fußnoten siehe Seite 3.

# 5. Fachliche Betriebsteile, Beschäftigte und Umsatz im Oktober 2005 nach Wirtschaftszweigen

Wirtschaftszweig	Fachliche Betriebs- teile	Beschäftigte			Umsatz <sup>4)</sup>		
		ins- gesamt	Ange- stellte	Arbeiter	insgesamt	Inlands- umsatz	Auslands- umsatz
	Anzahl <sup>2)</sup>				1 000 EUR		
C+D Verarbeitendes Gewerbe sowie Bergbau und Gewinnung von Steinen und Erden	2 593	266 783	99 467	167 316	4 836 920	2 686 066	2 150 854
A/EN Vorleistungsgüterproduzenten und Energie	1 216	127 927	46 121	81 806	2 358 385	1 232 487	1 125 898
B Investitionsgüterproduzenten	727	76 530	25 402	51 128	1 480 818	765 594	715 224
GG Gebrauchsgüterproduzenten	94	8 952	3 264	5 688	136 524	93 292	43 232
VG Verbrauchsgüterproduzenten	556	53 374	24 680	28 694	861 193	594 693	266 500
C Bergbau und Gewinnung von Steinen und Erden	109	1 843	557	1 286	26 632	22 074	4 558
D Verarbeitendes Gewerbe	2 484	264 940	98 910	166 030	4 810 288	2 663 992	2 146 296
DA Ernährungsgewerbe und Tabakverarbeitung	317	25 545	10 076	15 469	449 864	368 839	81 024
15 Ernährungsgewerbe	313	23 868	9 530	14 338	417 356	348 446	68 910
16 Tabakverarbeitung	4	1 677	546	1 131	32 507	20 393	12 114
DB Textil- und Bekleidungsgewerbe	41	.	.	.	35 357	22 978	12 379
17 Textilgewerbe	33	.	.	.	30 446	19 181	11 265
18 Bekleidungsgewerbe	8	407	184	223	4 911	3 797	1 114
DC Ledergewerbe	41	3 183	880	2 303	.	.	.
19.3 Herstellung von Schuhen	32	2 606	669	1 937	22 642	15 633	7 009
DD Holzgewerbe (ohne Herstellung von Möbeln)	94	6 358	1 619	4 739	95 795	78 493	17 302
DE Papier-, Verlags- und Druckgewerbe	201	17 072	6 899	10 173	269 688	207 509	62 179
21 Papiergewerbe	86	8 823	2 620	6 203	182 131	124 392	57 739
22 Verlagsgewerbe, Druckgewerbe, Vervielfältigung von bespielten Ton-, Bild- und Datenträgern	115	8 249	4 279	3 970	87 556	83 117	4 440
DF Kokerei, Mineralölverarbeitung, Herstellung und Verarbeitung von Spalt- und Brutstoffen	4	.	.	.	.	.	.
DG Herstellung von chemischen Erzeugnissen	164	50 478	28 680	21 798	1 149 418	433 598	715 820
DH Herstellung von Gummi- und Kunststoffwaren	192	21 631	5 716	15 915	351 111	185 050	166 061
DI Glasgewerbe, Herstellung von Keramik, Verarbeitung von Steinen und Erden	217	14 503	4 845	9 658	193 824	138 743	55 081
DJ Metallerzeugung und -bearbeitung, Herstellung von Metallerzeugnissen	417	36 025	9 826	26 199	597 969	360 827	237 142
27 Metallerzeugung und -bearbeitung	58	8 866	2 261	6 605	234 620	114 738	119 882
28 Herstellung von Metallerzeugnissen	359	27 159	7 565	19 594	363 348	246 089	117 260
DK Maschinenbau	371	34 844	13 662	21 182	469 794	207 254	262 540
DL Herstellung von Büromaschinen, Datenverarbeitungsgeräten und -einrichtungen; Elektrotechnik, Feinmechanik und Optik	249	16 735	6 555	10 180	205 965	146 776	59 189
30 Herstellung von Büromaschinen, Datenverarbeitungsgeräten und -einrichtungen	12	1 042	615	427	14 112	7 722	6 390
31 Herstellung von Geräten der Elektrizitätserzeugung, -verteilung u.ä.	108	7 621	2 423	5 198	102 573	73 376	29 197
32 Rundfunk- und Nachrichtentechnik	29	2 455	1 023	1 432	43 079	38 140	4 939
33 Medizin-, Mess-, Steuer- und Regelungstechnik, Optik, Herst. von Uhren	100	5 617	2 494	3 123	46 202	27 539	18 663
DM Fahrzeugbau	83	27 855	6 780	21 075	836 279	412 329	423 950
34 Herstellung von Kraftwagen und Kraftwagenteilen	63	25 724	6 017	19 707	806 329	394 915	411 414
35 Sonstiger Fahrzeugbau	20	2 131	763	1 368	29 950	17 414	12 536
DN Herstellung von Möbeln, Schmuck, Musikinstrumenten, Sportgeräten, Spielwaren und sonstigen Erzeugnissen; Recycling	93	7 231	2 192	5 039	105 525	71 669	33 857
36 Herstellung von Möbeln, Schmuck, Musikinstrumenten, Sportgeräten, Spielwaren und sonstigen Erzeugnissen	83	6 717	2 053	4 664	94 104	65 982	28 122
36.1 Herstellung von Möbeln	53	4 788	1 437	3 351	62 744	46 053	16 692
36.2 Herstellung von Schmuck und ähnlichen Erzeugnissen	10	.	.	.	17 517	.	.
37 Recycling	10	514	139	375	11 421	5 686	5 735

Erläuterung der Fußnoten siehe Seite 3.

Umsatz im verarbeitenden Gewerbe sowie im Bergbau und der Gewinnung  
von Steinen und Erden im Oktober 2005 nach Verwaltungsbezirken



Kreisfreie Stadt (St.)

Landkreis (LK)