



### Verarbeitendes Gewerbe sowie Bergbau und Gewinnung von Steinen und Erden im September 2005

Ergebnisse des Monatsberichts für Betriebe von Unternehmen mit 20 und mehr Beschäftigten

## Inhalt

	Seite
<b>Vorbemerkungen</b> .....	3
<b>Definitionen</b> .....	4
<b>Systematiken</b> .....	5
<b>Tabellenteil</b>	
1. Betriebe, Beschäftigung und Umsatz 1997 bis 2005 .....	6
2. Betriebe, Beschäftigung und Umsatz im September 2005 nach Wirtschaftszweigen .....	8
3. Exportquote im September 2005 nach Wirtschaftszweigen .....	16
4. Betriebe, Beschäftigung und Umsatz im September 2005 nach Verwaltungsbezirken .....	17
5. Fachliche Betriebsteile, Beschäftigte und Umsatz im September 2005 nach Wirtschaftszweigen .....	18
<b>Schaubilder</b>	
Entwicklung ausgewählter Merkmale im verarbeitenden Gewerbe sowie im Bergbau und der Gewinnung von Steinen und Erden 2004 und 2005 nach Monaten .....	7
Umsatz im verarbeitenden Gewerbe sowie im Bergbau und der Gewinnung von Steinen und Erden im September 2005 nach Verwaltungsbezirken .....	19

### Zeichenerklärung

(nach DIN 55301)

0	weniger als die Hälfte von 1 in der letzten besetzten Stelle, jedoch mehr als nichts
-	nichts vorhanden (genau Null)
...	Angabe fällt später an
/	keine Angabe, da Zahlenwert nicht sicher genug
.	Zahlenwert unbekannt oder geheim zu halten
x	Tabellenfach gesperrt, weil Aussage nicht sinnvoll
p	vorläufige Zahl
r	berichtigte Zahl
s	geschätzte Zahl

Geringfügige Abweichungen in den Summen sind auf Runden der Zahlen zurückzuführen.  
Abweichungen gegenüber früheren Veröffentlichungen erklären sich durch inzwischen vorgenommene Korrekturen.

## Vorbemerkungen

### Ziel der Statistik

Die monatlichen Erhebungen stellen kurzfristig Daten über die konjunkturelle Entwicklung des verarbeitenden Gewerbes sowie des Bergbaus und der Gewinnung von Steinen und Erden in wirtschaftssystematischer und regionaler Gliederung zur Verfügung. Die Ergebnisse der Statistik sind wichtiges Material für die Arbeiten der gesetzgebenden Körperschaften, der Bundes- und Landesregierungen, der Verbände, Kammern sowie sonstigen Institutionen und bilden eine unentbehrliche Grundlage für zahlreiche wirtschaftspolitische Entscheidungen.

### Rechtsgrundlage

Rechtsgrundlage für die Erhebungen im verarbeitenden Gewerbe ist das Gesetz über die Statistik im Produzierenden Gewerbe (ProdGewStatG) in der Fassung der Bekanntmachung vom 21. März 2002 (BGBl. I S. 1181), zuletzt geändert durch Artikel 104 der Verordnung vom 25. November 2003 (BGBl. I S. 2304) in Verbindung mit dem Gesetz über die Statistik für Bundeszwecke (Bundesstatistikgesetz - BStatG) vom 22. Januar 1987 (BGBl. I S. 462, 565), zuletzt geändert durch Artikel 16 des Gesetzes vom 21. August 2002 (BGBl. I S. 3322).

### Berichtskreis

Der Berichtskreis umfasst die Einbetriebsunternehmen des verarbeitenden Gewerbes mit im Allgemeinen 20 und mehr tätigen Personen sowie alle produzierenden Betriebe - unabhängig von der Beschäftigtenzahl - von Mehrbetriebsunternehmen des produzierenden Gewerbes mit im Allgemeinen 20 und mehr tätigen Personen. Um den Bereich des verarbeitenden Gewerbes sowie des Bergbaus und die Gewinnung von Steinen und Erden in der Gliederung nach örtlichen Einheiten weit gehend abzudecken, werden zusätzlich alle Betriebe mit wirtschaftlichem Schwerpunkt im verarbeitenden Gewerbe mit im Allgemeinen 20 tätigen Personen und mehr von Mehrbetriebsunternehmen außerhalb des produzierenden Gewerbes in die Berichterstattung einbezogen.

Aus Gründen einer besseren Repräsentation ist bei folgenden Branchen die Erfassungsgrenze auf 10 und mehr tätige Personen herabgesetzt worden:

- 14.11 - Gewinnung von Naturwerksteinen und Natursteinen, a.n.g.
- 14.21 - Gewinnung von Kies und Sand
- 15.20 - Fischverarbeitung
- 15.31 - Kartoffelverarbeitung
- 15.32 - Herstellung von Frucht- und Gemüsesäften
- 15.33 - Obst- und Gemüseverarbeitung, a.n.g.
- 15.71 - Herstellung von Futtermitteln für Nutztiere
- 15.72 - Herstellung von Futtermitteln für sonstige Tiere
- 15.91 - Herstellung von Spirituosen
- 15.92 - Herstellung von Alkohol
- 15.97 - Herstellung von Malz
- 15.98 - Gewinnung natürlicher Mineralwässer, Herstellung von Erfrischungsgetränken
- 26.63 - Herstellung von Frischbeton (Transportbeton)

Für den Wirtschaftszweig 20.10 Säge-, Hobel- und Holzimprägnierwerke gilt als Erfassungsgrenze ein Jahreseinschnitt von mindestens 5 000 m<sup>3</sup> Rohholz.

Grundsätzlich nicht einbezogen werden im Rahmen dieser Statistik die öffentlichen Versorgungsbetriebe sowie die Betriebe des Baugewerbes.

### Methodische Hinweise

Bei Betrieben werden die Merkmale "Beschäftigte", und "Umsatz" nach fachlichen Betriebsteilen erhoben und sowohl für Betriebe als auch für fachliche Betriebsteile aufbereitet. Die übrigen in der Veröffentlichung nachgewiesenen Merkmale werden nur für den gesamten Betrieb (einschließlich der baugewerblichen und sonstigen Betriebsteile) erhoben. Hinsichtlich der Darstellung der Ergebnisse für Betriebe wird bei Beschäftigten, Umsätzen und Auftragseingängen zwischen einem Nachweis nach hauptbeteiligten und beteiligten Wirtschaftszweigen unterschieden. Beim Nachweis nach hauptbeteiligten Wirtschaftszweigen in den Tabellen 1 bis 4 werden alle Angaben eines kombinierten Betriebes (örtliche Einheit mit Betriebsteilen in mehreren Wirtschaftszweigen) unter dem Wirtschaftszweig nachgewiesen, bei dem - gemessen an der Zahl der Beschäftigten - der Schwerpunkt des Unternehmens liegt. Eine Ausnahme bildet das Verlagsgewerbe. Hier wird die Verteilung der Umsätze zugrunde gelegt. Für die Gliederung nach beteiligten Wirtschaftszweigen (technische Einheit) in Tabelle 5 werden die Angaben (Beschäftigte, Umsatz) kombinierter Betriebe entsprechend ihrer Fertigung aufgeteilt.

### Erläuterung der Fußnoten zu den Tabellen 1 bis 5

1) Ab Januar 1997 einschließlich Auffindungen aus der Handwerkszählung 1995. - 2) Monat = am Ende des Monats; Jahr = Ende September; Zeitraum = Monatsdurchschnitt. - 3) Bis 2002 geleistete Arbeiterstunden, ab 2003 geleistete Arbeitsstunden aller Lohn- und Gehaltsempfänger. - 4) Ohne Umsatzsteuer.

## Definitionen

### Auslandsumsatz

Direkte Lieferungen und Leistungen an Empfänger, die im Ausland ansässig sind, sowie Lieferungen an Exporteure, die die bestellten Waren ohne Be- und Verarbeitung in das Ausland ausführen. Nach der ab 1968 geltenden gesetzlichen Regelung sind Auslandsumsätze von der Umsatzsteuer (Mehrwertsteuer) befreit.

### Auslandsumsatz mit der Eurozone

Als Auslandsumsatz mit der Eurozone gilt der Umsatz mit Staaten der Eurozone, d.h., mit Belgien, Finnland, Frankreich, Griechenland, Irland, Italien, Luxemburg, den Niederlanden, Österreich, Portugal und Spanien.

### Beschäftigte

Alle Personen, die am Ende des Monats in einem arbeitsrechtlichen Verhältnis zum Betrieb stehen, tätige Inhaber und Mitinhaber sowie unbezahlt mithelfende Familienangehörige, soweit sie mindestens 1/3 der üblichen Arbeitszeit im Betrieb tätig sind. In den Zahlen für Arbeiter sind gewerblich Auszubildende, in den Angaben für Angestellte kaufmännisch Auszubildende sowie tätige Inhaber, Mitarbeiter und unbezahlt mithelfende Familienangehörige enthalten.

### Betrieb

Örtlich getrennte Niederlassung von Unternehmen, einschließlich der Verwaltungs-, Reparatur-, Montage- und Hilfsbetriebe, die mit dem meldenden Betrieb örtlich verbunden sind oder in dessen Nähe liegen. Örtlich getrennte Hauptverwaltungen der Unternehmen werden im verarbeitenden Gewerbe sowie Bergbau und Gewinnung von Steinen und Erden ebenfalls als eigenständige Betriebe erfasst. Die Merkmalswerte sind für den gesamten Betrieb zu melden und schließen auch die nichtproduzierenden Teile ein.

### Exportquote

Anteil des Auslandsumsatzes am Gesamtumsatz.

### Fachlicher Betriebsteil

Teil des Betriebes, in dem nur eine bestimmte wirtschaftliche Tätigkeit ausgeübt wird (z.B. unterschiedliche Produktionsbereiche). Die Abgrenzung wird durch die WZ 2003-Systematik bestimmt. Im Fall homogener Betriebe bzw. Einbetriebsunternehmen (homogen = gesamte Einheit übt nur eine wirtschaftliche Tätigkeit nach Maßgabe der verwendeten Systematik aus) fallen die Einheiten fachlicher Betriebsteil, Betrieb/Unternehmen zusammen.

### Geleistete Arbeitsstunden

Sind die tatsächlich geleisteten Stunden (nicht die bezahlten) aller tätigen Personen (Lohn- und Gehaltsempfänger). Da bis zum Jahr 2002 die tatsächlich geleisteten Arbeiterstunden erhoben wurden, ist der Vorjahresvergleich nicht möglich.

### Gesamtumsatz

Umsatz aus Eigenerzeugung, baugewerblicher Umsatz sowie Umsatz aus Handelsware und sonstigen nicht-industriellen Tätigkeiten (wie Erlöse aus Vermietung und Verpachtung, Provisionseinnahmen, Erlöse aus Transportleistungen für Dritte und aus dem Verkauf von eigenen landwirtschaftlichen Erzeugnissen). Als Umsatz gilt die Summe der Rechnungsendbeträge (ohne Umsatzsteuer) einschließlich etwa darin enthaltener Verbrauchsteuern sowie der Kosten für Fracht, Transportversicherung, Porto, Verpackung und Spesen, auch wenn diese gesondert in Rechnung gestellt werden. Außerordentliche und betriebsfremde Erträge aus dem Verkauf von Anlagegütern, aus der Verpachtung von Grundstücken, Zinsen, Dividenden u. dgl. sind nicht im Umsatz enthalten.

**Löhne, Gehälter**

Bruttosummen ohne Arbeitgeberanteile zur Sozialversicherung, jedoch einschließlich Lohn- und Gehaltszuschläge (auch Gratifikationen, Erfindergelder sowie Provisionen, Tantiemen usw.). Vergütungen für gewerblich und kaufmännisch Auszubildende. Nicht erfasst werden allgemeine soziale Aufwendungen sowie Vergütungen, die als Spesenersatz anzusehen sind.

**Unternehmen**

Rechtliche und zugleich kleinste bilanzierende Einheit ohne rechtlich selbständige Tochtergesellschaften, Arbeitsgemeinschaften, Betriebsführungsgesellschaften usw. Besteht das Unternehmen nur aus einer einzigen örtlichen Niederlassung, gilt es als Einbetriebsunternehmen, verfügt es über mehrere - mindestens zwei - voneinander getrennt liegende, juristisch unselbständige, örtliche Einheiten ist es ein Mehrbetriebsunternehmen.

**Systematiken**

Die Darstellung der Ergebnisse erfolgt in der Gliederung der Klassifikation der **Wirtschaftszweige, Ausgabe 2003 (WZ 2003)**. Mit Beginn des Jahres 2003 trat diese neue Klassifikation in Kraft. Sie ist in allen Mitgliedstaaten der Europäischen Union sowohl für die Erhebung als auch für die Darstellung der statistischen Daten bindend.

**Veröffentlichungen**

Ergebnisse für das Bundesgebiet über den Bereich verarbeitendes Gewerbe sowie Bergbau und Gewinnung von Steinen und Erden werden vom Statistischen Bundesamt in der Fachserie 4, Reihe 4 veröffentlicht.

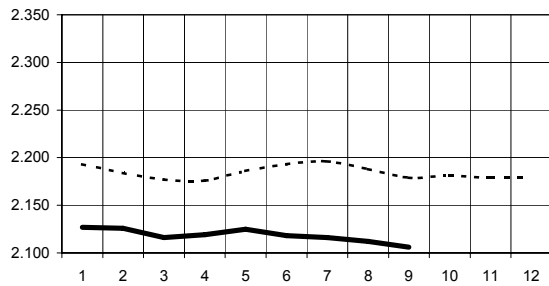
# 1. Betriebe, Beschäftigung und Umsatz 1997 bis 2005

Jahr <sup>1)</sup>  Monat	Betriebe	Beschäftigte	Geleistete  Arbeits-  stunden <sup>3)</sup>	Bruttolöhne und -gehälter	Umsatz <sup>4)</sup>			Export- quote	
					insgesamt	darunter Auslandsumsatz			
						insgesamt	mit der Eurozone		
Anzahl <sup>2)</sup>		1 000	1 000 EUR			%			
1997		2 319	315 059	318 809	10 307 124	56 981 710	23 826 697	-	41,8
1998		2 286	314 687	319 336	10 498 774	58 161 807	23 781 412	-	40,9
1999		2 291	308 940	313 083	10 419 777	58 152 261	23 878 345	-	41,1
2000		2 303	305 086	307 912	10 621 061	61 276 698	24 868 761	-	40,6
2001		2 390	302 652	302 073	10 800 773	61 920 236	26 108 560	-	42,2
2002		2 374	297 305	291 554	10 705 799	62 191 459	27 155 720	-	43,7
2003		2 258	289 169	436 570	10 665 973	62 759 833	28 173 486	-	44,9
2004		2 179	282 410	430 719	10 606 604	66 090 340	30 253 590	-	45,8
2002	Jan.	2 402	298 591	24 843	839 187	4 729 981	2 063 365	-	43,6
2002	Febr.	2 402	297 829	23 906	813 349	4 801 825	2 118 109	-	44,1
2002	März	2 393	297 903	24 575	829 499	5 324 538	2 313 074	-	43,4
2002	April	2 395	297 535	25 595	863 461	5 471 391	2 438 307	-	44,6
2002	Mai	2 395	296 678	23 903	966 725	5 065 490	2 199 031	-	43,4
2002	Juni	2 385	296 192	24 358	946 034	5 322 088	2 312 383	-	43,4
2002	Juli	2 380	296 323	24 462	869 068	5 385 855	2 384 056	-	44,3
2002	Aug.	2 375	297 688	23 627	838 583	4 924 287	2 067 944	-	42,0
2002	Sept.	2 374	297 305	24 497	841 063	5 351 214	2 298 155	-	42,9
2002	Okt.	2 373	295 917	25 376	854 997	5 391 084	2 327 519	-	43,2
2002	Nov.	2 366	294 765	24 936	1 161 096	5 463 498	2 470 822	-	45,2
2002	Dez.	2 366	292 364	21 476	882 737	4 960 208	2 162 956	-	43,6
2003	Jan.	2 277	291 347	37 838	854 006	4 886 185	2 215 965	-	45,4
2003	Febr.	2 269	289 487	36 602	814 777	5 197 162	2 408 411	-	46,3
2003	März	2 265	289 605	36 595	830 786	5 583 114	2 614 720	-	46,8
2003	April	2 263	288 732	36 792	875 130	5 303 761	2 455 908	-	46,3
2003	Mai	2 264	288 375	36 641	966 887	5 191 092	2 352 113	-	45,3
2003	Juni	2 265	288 302	34 893	938 717	5 191 413	2 324 290	-	44,8
2003	Juli	2 261	287 820	37 392	847 874	5 298 724	2 314 555	-	43,7
2003	Aug.	2 260	289 119	33 443	828 126	4 573 744	1 916 124	-	41,9
2003	Sept.	2 258	289 169	37 448	844 681	5 381 398	2 302 412	-	42,8
2003	Okt.	2 249	287 916	38 186	846 137	5 631 353	2 484 302	-	44,1
2003	Nov.	2 242	287 281	37 105	1 152 148	5 410 022	2 492 465	-	46,1
2003	Dez.	2 242	285 558	33 635	866 704	5 111 866	2 292 220	-	44,8
2004	Jan.	2 193	282 362	35 789	848 728	4 736 849	2 168 147	-	45,8
2004	Febr.	2 184	281 191	34 977	825 351	5 109 880	2 298 498	-	45,0
2004	März	2 177	281 172	39 028	841 272	6 035 773	2 747 176	-	45,5
2004	April	2 176	280 692	36 031	863 132	5 479 506	2 480 343	-	45,3
2004	Mai	2 186	280 521	34 681	958 897	5 334 302	2 457 148	-	46,1
2004	Juni	2 193	280 752	36 231	914 969	5 790 633	2 665 188	-	46,0
2004	Juli	2 196	281 263	36 097	845 979	5 512 907	2 535 458	-	46,0
2004	Aug.	2 188	282 446	33 640	824 568	5 202 209	2 343 336	-	45,0
2004	Sept.	2 179	282 410	36 499	829 264	5 799 786	2 635 275	-	45,4
2004	Okt.	2 181	281 039	36 194	845 310	5 621 080	2 594 747	-	46,2
2004	Nov.	2 179	280 511	37 221	1 149 131	5 820 664	2 711 568	-	46,6
2004	Dez.	2 179	279 085	34 330	860 003	5 646 752	2 616 707	-	46,3
2005	Jan.	2 127	277 050	35 420	821 096	5 142 907	2 478 322	1 337 432	48,2
2005	Febr.	2 126	275 494	34 419	804 733	5 282 881	2 543 844	1 316 317	48,2
2005	März	2 116	274 361	35 379	822 890	5 811 945	2 789 997	1 436 473	48,0
2005	April	2 119	274 129	36 520	850 985	5 785 014	2 784 058	1 398 700	48,1
2005	Mai	2 125	274 017	33 976	1 039 381	5 758 631	2 721 418	1 347 625	47,3
2005	Juni	2 118	273 876	36 761	903 229	6 254 459	2 999 205	1 474 397	48,0
2005	Juli	2 116	274 259	35 212	827 200	5 596 945	2 633 178	1 362 235	47,0
2005	Aug.	2 112	275 122	34 036	823 996	5 393 930	2 501 305	1 212 131	46,4
2005	Sept.	2 106	275 016	35 490	821 634	6 074 076	2 938 014	1 448 042	48,4

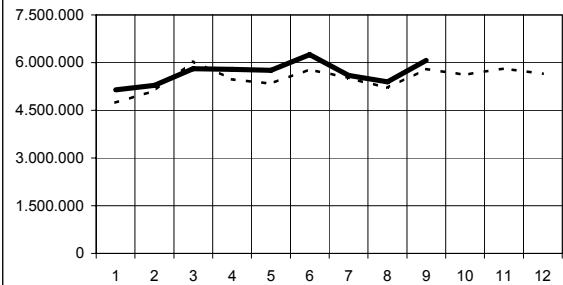
Erläuterung der Fußnoten siehe Seite 3.

Entwicklung ausgewählter Merkmale im verarbeitenden Gewerbe sowie im Bergbau und der Gewinnung von Steinen und Erden 2004 und 2005 nach Monaten

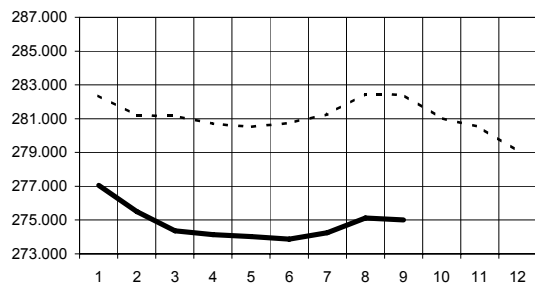
Betriebe (Anzahl)



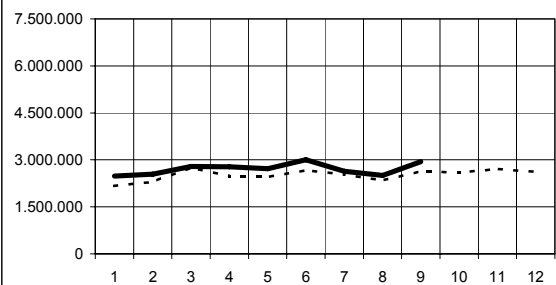
Gesamtumsatz in 1 000 EUR



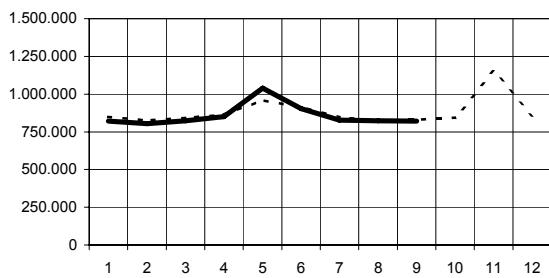
Beschäftigte (Anzahl)



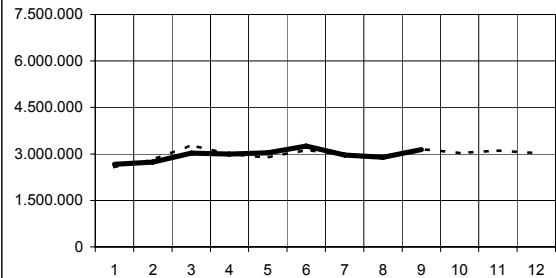
Auslandsumsatz in 1 000 EUR



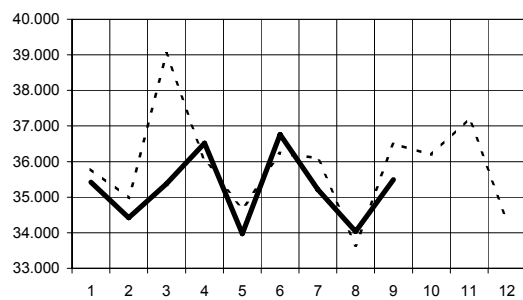
Bruttolöhne und -gehälter in 1 000 EUR



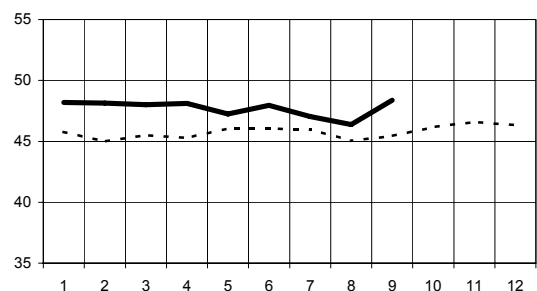
Inlandsumsatz in 1 000 EUR



Geleistete Arbeitsstunden in 1 000



Exportquote in %



Legende: ---- 2004 — 2005

## 2. Betriebe, Beschäftigung und Umsatz im September 2005 nach Wirtschaftszweigen

Wirtschaftszweig	September 2005	Veränderung in % September 2005		Januar - September		
		August	September	2004	2005	Verände- rung in %
		2005	2004			

### Betriebe (Anzahl) 2)

C+D	Verarbeitendes Gewerbe sowie Bergbau und Gewinnung von Steinen und Erden	2 106	-0,3	-3,4	2 186	2 118	-3,1
A/EN	Vorleistungsgüterproduzenten und Energie	965	-0,3	-2,3	993	971	-2,2
B	Investitionsgüterproduzenten	603	-0,3	-1,8	613	606	-1,1
GG	Gebrauchsgüterproduzenten	78	0,0	-1,3	80	79	-1,2
VG	Verbrauchsgüterproduzenten	460	-0,2	-7,6	500	463	-7,4
C	Bergbau und Gewinnung von Steinen und Erden	97	-1,0	1,0	97	97	0,0
D	Verarbeitendes Gewerbe	2 009	-0,2	-3,6	2 089	2 021	-3,3
DA	Ernährungsgewerbe und Tabakverarbeitung	273	-0,4	-8,4	295	274	-7,1
15	Ernährungsgewerbe	269	-0,4	-8,8	292	270	-7,5
16	Tabakverarbeitung	4	0,0	33,3	3	4	33,3
DB	Textil- und Bekleidungsgewerbe	30	0,0	-16,7	36	30	-16,7
17	Textilgewerbe	23	0,0	-11,5	26	23	-11,5
18	Bekleidungsgewerbe	7	0,0	-30,0	10	7	-30,0
DC	Ledergewerbe	38	0,0	-13,6	46	38	-17,4
19.3	Herstellung von Schuhen	29	0,0	-12,1	33	29	-12,1
DD	Holzgewerbe (ohne Herstellung von Möbeln)	84	0,0	-6,7	92	85	-7,6
DE	Papier-, Verlags- und Druckgewerbe	161	0,0	-3,6	168	162	-3,6
21	Papiergewerbe	71	0,0	-4,1	74	71	-4,1
22	Verlagsgewerbe, Druckgewerbe, Vervielfältigung von bespielten Ton-, Bild- und Datenträgern	90	0,0	-3,2	94	91	-3,2
DF	Kokerei, Mineralölverarbeitung, Herstellung und Verarbeitung von Spalt- und Brutstoffen	3	0,0	0,0	3	3	0,0
DG	Herstellung von chemischen Erzeugnissen	91	-1,1	-2,2	93	92	-1,1
DH	Herstellung von Gummi- und Kunststoffwaren	151	0,0	0,0	150	152	1,3
DI	Glasgewerbe, Herstellung von Keramik, Verarbeitung von Steinen und Erden	183	-0,5	-4,2	193	184	-4,7
DJ	Metallerzeugung und -bearbeitung, Herstellung von Metallerzeugnissen	337	0,0	-0,9	341	337	-1,2
27	Metallerzeugung und -bearbeitung	39	0,0	2,6	39	39	0,0
28	Herstellung von Metallerzeugnissen	298	0,0	-1,3	302	298	-1,3
DK	Maschinenbau	301	0,0	-1,0	306	302	-1,3
DL	Herstellung von Büromaschinen, Datenverarbeitungsgeräten und -einrichtungen; Elektrotechnik, Feinmechanik und Optik	207	-0,5	-1,9	210	209	-0,5
30	Herstellung von Büromaschinen, Datenverarbeitungsgeräten und -einrichtungen	11	0,0	0,0	12	11	-8,3
31	Herstellung von Geräten der Elektrizitätserzeugung, -verteilung u.ä.	83	0,0	-4,6	87	84	-3,4
32	Rundfunk- und Nachrichtentechnik	25	0,0	-3,8	26	25	-3,8
33	Medizin-, Mess-, Steuer- und Regelungstechnik, Optik, Herst. von Uhren	88	-1,1	1,1	85	88	3,5
DM	Fahrzeugbau	71	-1,4	-2,7	71	72	1,4
34	Herstellung von Kraftwagen und Kraftwagenteilen	56	-1,8	-3,4	56	57	1,8
35	Sonstiger Fahrzeugbau	15	0,0	0,0	15	15	0,0
DN	Herstellung von Möbeln, Schmuck, Musikinstrumenten, Sportgeräten, Spielwaren und sonstigen Erzeugnissen; Recycling	79	0,0	-3,7	85	80	-5,9
36	Herstellung von Möbeln, Schmuck, Musikinstrumenten, Sportgeräten, Spielwaren und sonstigen Erzeugnissen	70	0,0	-5,4	77	71	-7,8
36.1	Herstellung von Möbeln	44	0,0	2,3	44	45	2,3
36.2	Herstellung von Schmuck und ähnlichen Erzeugnissen	9	0,0	-30,8	13	9	-30,8
37	Recycling	9	0,0	12,5	8	9	12,5

Erläuterung der Fußnoten siehe Seite 3.



## 2. Betriebe, Beschäftigung und Umsatz im September 2005 nach Wirtschaftszweigen

Wirtschaftszweig		September 2005	Veränderung in %		Januar - September		
			September 2005		2004	2005	Verände- rung in %
			August 2005	September 2004			
Beschäftigte (Anzahl) 2)							
C+D	Verarbeitendes Gewerbe sowie Bergbau und Gewinnung von Steinen und Erden	275 016	0,0	-2,6	281 423	274 814	-2,3
A/EN	Vorleistungsgüterproduzenten und Energie	136 340	0,0	-3,4	141 090	136 618	-3,2
B	Investitionsgüterproduzenten	77 579	-0,4	-2,2	78 775	77 570	-1,5
GG	Gebrauchsgüterproduzenten	8 189	0,2	-2,7	8 499	8 189	-3,6
VG	Verbrauchsgüterproduzenten	52 908	0,3	-1,1	53 060	52 437	-1,2
C	Bergbau und Gewinnung von Steinen und Erden	1 945	-0,4	-1,4	1 976	1 911	-3,3
D	Verarbeitendes Gewerbe	273 071	0,0	-2,6	279 448	272 903	-2,3
DA	Ernährungsgewerbe und Tabakverarbeitung	26 358	0,1	0,2	25 728	25 908	0,7
15	Ernährungsgewerbe	24 669	0,0	-0,1	24 151	24 236	0,4
16	Tabakverarbeitung	1 689	0,9	4,9	1 576	1 672	6,1
DB	Textil- und Bekleidungsgewerbe	.	.	.	.	.	.
17	Textilgewerbe	.	.	.	.	.	.
18	Bekleidungsgewerbe	414	1,0	-11,7	496	413	-16,7
DC	Ledergewerbe	3 265	-0,4	-9,2	3 731	3 340	-10,5
19.3	Herstellung von Schuhen	2 676	-0,7	-9,5	3 008	2 761	-8,2
DD	Holzgewerbe (ohne Herstellung von Möbeln)	6 461	0,7	-2,7	6 565	6 412	-2,3
DE	Papier-, Verlags- und Druckgewerbe	17 300	0,3	-4,1	18 072	17 351	-4,0
21	Papiergewerbe	8 871	-0,4	-6,0	9 501	8 919	-6,1
22	Verlagsgewerbe, Druckgewerbe, Vervielfältigung von bespielten Ton-, Bild- und Datenträgern	8 429	1,0	-1,9	8 571	8 432	-1,6
DF	Kokerei, Mineralölverarbeitung, Herstellung und Verarbeitung von Spalt- und Brutstoffen	.	.	.	.	.	.
DG	Herstellung von chemischen Erzeugnissen	55 464	0,5	-2,6	57 072	55 667	-2,5
DH	Herstellung von Gummi- und Kunststoffwaren	21 674	-0,2	-3,4	22 343	21 797	-2,4
DI	Glasgewerbe, Herstellung von Keramik, Verarbeitung von Steinen und Erden	16 119	-0,8	-8,8	17 698	16 253	-8,2
DJ	Metallerzeugung und -bearbeitung, Herstellung von Metallerzeugnissen	36 331	-0,3	-2,4	36 979	36 183	-2,2
27	Metallerzeugung und -bearbeitung	8 552	0,0	-0,6	8 564	8 473	-1,1
28	Herstellung von Metallerzeugnissen	27 779	-0,3	-2,9	28 415	27 710	-2,5
DK	Maschinenbau	33 508	0,0	-2,3	34 264	33 572	-2,0
DL	Herstellung von Büromaschinen, Datenverarbeitungsgeräten und -einrichtungen; Elektrotechnik, Feinmechanik und Optik	17 264	0,1	0,5	16 943	17 115	1,0
30	Herstellung von Büromaschinen, Datenverarbeitungsgeräten und -einrichtungen	1 001	1,5	-0,1	1 013	988	-2,5
31	Herstellung von Geräten der Elektrizitätserzeugung, -verteilung u.ä.	7 929	0,4	3,0	7 587	7 776	2,5
32	Rundfunk- und Nachrichtentechnik	2 612	-0,3	-5,6	2 733	2 647	-3,1
33	Medizin-, Mess-, Steuer- und Regelungstechnik, Optik, Herst. von Uhren	5 722	-0,4	0,2	5 611	5 704	1,7
DM	Fahrzeugbau	29 399	-0,8	-0,6	29 211	29 315	0,4
34	Herstellung von Kraftwagen und Kraftwagenteilen	27 075	-0,8	-0,9	26 957	26 969	0,0
35	Sonstiger Fahrzeugbau	2 324	0,0	3,2	2 254	2 346	4,1
DN	Herstellung von Möbeln, Schmuck, Musikinstrumenten, Sportgeräten, Spielwaren und sonstigen Erzeugnissen; Recycling	7 184	0,0	-4,2	7 718	7 228	-6,3
36	Herstellung von Möbeln, Schmuck, Musikinstrumenten, Sportgeräten, Spielwaren und sonstigen Erzeugnissen	6 633	-0,1	-4,8	7 197	6 686	-7,1
36.1	Herstellung von Möbeln	4 786	-0,2	-3,5	5 121	4 824	-5,8
36.2	Herstellung von Schmuck und ähnlichen Erzeugnissen	566	0,4	-11,4	633	570	-10,0
37	Recycling	551	0,4	4,2	522	543	4,0

Erläuterung der Fußnoten siehe Seite 3.

## 2. Betriebe, Beschäftigung und Umsatz im September 2005 nach Wirtschaftszweigen

Wirtschaftszweig	September 2005	Veränderung in % September 2005		Januar - September		
		August	September	2004	2005	Veränderung in %
		2005	2004			

### Geleistete Arbeitsstunden (1 000)

C+D	Verarbeitendes Gewerbe sowie Bergbau und Gewinnung von Steinen und Erden	35 490	4,3	-2,8	322 974	317 214	-1,8
A/EN	Vorleistungsgüterproduzenten und Energie	17 668	2,2	-3,4	162 499	158 484	-2,5
B	Investitionsgüterproduzenten	9 932	6,8	-3,3	91 168	90 403	-0,8
GG	Gebrauchsgüterproduzenten	1 103	17,8	-1,3	9 601	9 347	-2,6
VG	Verbrauchsgüterproduzenten	6 788	4,1	-0,6	59 706	58 980	-1,2
C	Bergbau und Gewinnung von Steinen und Erden	299	-0,7	0,0	2 605	2 546	-2,3
D	Verarbeitendes Gewerbe	35 191	4,3	-2,8	320 369	314 668	-1,8
DA	Ernährungsgewerbe und Tabakverarbeitung	3 417	2,2	-0,1	29 717	29 771	0,2
15	Ernährungsgewerbe	3 154	2,6	-0,5	27 539	27 456	-0,3
16	Tabakverarbeitung	263	-3,0	5,2	2 179	2 314	6,2
DB	Textil- und Bekleidungsgewerbe	.	.	.	.	.	.
17	Textilgewerbe	.	.	.	.	.	.
18	Bekleidungsgewerbe	54	1,9	-12,9	547	477	-12,8
DC	Ledergewerbe	460	3,8	-9,1	4 495	4 076	-9,3
19.3	Herstellung von Schuhen	373	1,9	-11,6	3 669	3 367	-8,2
DD	Holzgewerbe (ohne Herstellung von Möbeln)	941	11,4	-3,4	8 206	7 801	-4,9
DE	Papier-, Verlags- und Druckgewerbe	2 027	1,8	-3,8	18 850	18 177	-3,6
21	Papiergewerbe	1 125	1,3	-8,4	10 921	10 284	-5,8
22	Verlagsgewerbe, Druckgewerbe, Vervielfältigung von bespielten Ton-, Bild- und Datenträgern	902	2,5	2,7	7 929	7 893	-0,5
DF	Kokerei, Mineralölverarbeitung, Herstellung und Verarbeitung von Spalt- und Brutstoffen	.	.	.	.	.	.
DG	Herstellung von chemischen Erzeugnissen	7 010	2,5	-4,1	65 052	63 651	-2,2
DH	Herstellung von Gummi- und Kunststoffwaren	2 877	2,9	-3,7	26 338	25 848	-1,9
DI	Glasgewerbe, Herstellung von Keramik, Verarbeitung von Steinen und Erden	2 311	0,0	-4,3	21 495	20 250	-5,8
DJ	Metallerzeugung und -bearbeitung, Herstellung von Metallerzeugnissen	4 544	3,2	-0,8	40 289	40 099	-0,5
27	Metallerzeugung und -bearbeitung	946	4,8	-1,0	8 542	8 423	-1,4
28	Herstellung von Metallerzeugnissen	3 597	2,7	-0,8	31 747	31 676	-0,2
DK	Maschinenbau	4 390	4,0	-4,3	41 325	40 636	-1,7
DL	Herstellung von Büromaschinen, Datenverarbeitungsgeräten und -einrichtungen; Elektrotechnik, Feinmechanik und Optik	2 335	7,2	2,1	19 964	20 232	1,3
30	Herstellung von Büromaschinen, Datenverarbeitungsgeräten und -einrichtungen	143	15,3	-3,4	1 249	1 260	0,9
31	Herstellung von Geräten der Elektrizitätserzeugung, -verteilung u.ä.	1 060	6,4	7,0	8 821	9 106	3,2
32	Rundfunk- und Nachrichtentechnik	371	3,3	-4,1	3 370	3 289	-2,4
33	Medizin-, Mess-, Steuer- und Regelungstechnik, Optik, Herst. von Uhren	760	8,7	0,0	6 525	6 577	0,8
DM	Fahrzeugbau	3 569	10,3	-1,8	32 332	32 729	1,2
34	Herstellung von Kraftwagen und Kraftwagenteilen	3 286	10,2	-2,7	29 954	30 278	1,1
35	Sonstiger Fahrzeugbau	283	11,0	9,7	2 377	2 451	3,1
DN	Herstellung von Möbeln, Schmuck, Musikinstrumenten, Sportgeräten, Spielwaren und sonstigen Erzeugnissen; Recycling	959	19,4	-2,5	8 640	8 163	-5,5
36	Herstellung von Möbeln, Schmuck, Musikinstrumenten, Sportgeräten, Spielwaren und sonstigen Erzeugnissen	872	21,4	-2,9	7 933	7 408	-6,6
36.1	Herstellung von Möbeln	631	25,9	-0,5	5 581	5 279	-5,4
36.2	Herstellung von Schmuck und ähnlichen Erzeugnissen	81	17,4	-12,0	768	710	-7,6
37	Recycling	87	3,6	1,2	707	755	6,8

Erläuterung der Fußnoten siehe Seite 3.

## 2. Betriebe, Beschäftigung und Umsatz im September 2005 nach Wirtschaftszweigen

Wirtschaftszweig	September 2005	Veränderung in % September 2005		Januar - September		
		August	September	2004	2005	Veränderung in %
		2005	2004			

### Bruttolöhne und -gehälter (1 000 EUR)

C+D	Verarbeitendes Gewerbe sowie Bergbau und Gewinnung von Steinen und Erden	821 634	-0,3	-0,9	7 752 160	7 715 144	-0,5
A/EN	Vorleistungsgüterproduzenten und Energie	424 087	-1,5	-1,3	4 092 428	4 094 093	0,0
B	Investitionsgüterproduzenten	243 412	1,0	-1,3	2 247 293	2 203 878	-1,9
GG	Gebrauchsgüterproduzenten	20 720	0,4	-0,8	197 863	191 093	-3,4
VG	Verbrauchsgüterproduzenten	133 414	1,1	1,0	1 214 577	1 226 080	0,9
C	Bergbau und Gewinnung von Steinen und Erden	5 744	-3,0	4,6	49 728	49 476	-0,5
D	Verarbeitendes Gewerbe	815 890	-0,3	-1,0	7 702 432	7 665 668	-0,5
DA	Ernährungsgewerbe und Tabakverarbeitung	57 278	-0,2	-0,4	515 432	525 126	1,9
15	Ernährungsgewerbe	51 555	0,2	-0,4	462 679	471 045	1,8
16	Tabakverarbeitung	5 724	-3,8	-0,2	52 753	54 080	2,5
DB	Textil- und Bekleidungsgewerbe	.	.	.	.	.	.
17	Textilgewerbe	5 153	-3,1	-7,0	52 886	47 219	-10,7
18	Bekleidungsgewerbe	.	.	.	.	.	.
DC	Ledergewerbe	6 683	2,4	-5,7	65 886	59 713	-9,4
19.3	Herstellung von Schuhen	5 593	2,9	-5,8	54 046	49 696	-8,0
DD	Holzgewerbe (ohne Herstellung von Möbeln)	16 090	-1,4	-5,6	149 050	143 467	-3,7
DE	Papier-, Verlags- und Druckgewerbe	45 741	1,3	-2,1	431 247	417 977	-3,1
21	Papiergewerbe	25 314	0,2	-4,7	245 529	234 564	-4,5
22	Verlagsgewerbe, Druckgewerbe, Vervielfältigung von bespielten Ton-, Bild- und Datenträgern	20 426	2,8	1,3	185 718	183 413	-1,2
DF	Kokerei, Mineralölverarbeitung, Herstellung und Verarbeitung von Spalt- und Brutstoffen	.	.	.	.	.	.
DG	Herstellung von chemischen Erzeugnissen	208 890	-1,1	2,3	2 027 078	2 141 268	5,6
DH	Herstellung von Gummi- und Kunststoffwaren	57 469	-0,7	-4,3	559 184	530 212	-5,2
DI	Glasgewerbe, Herstellung von Keramik, Verarbeitung von Steinen und Erden	49 173	-1,5	-8,2	492 593	445 243	-9,6
DJ	Metallerzeugung und -bearbeitung, Herstellung von Metallerzeugnissen	100 754	-1,0	-2,1	944 340	919 515	-2,6
27	Metallerzeugung und -bearbeitung	27 544	-1,9	2,7	250 574	260 839	4,1
28	Herstellung von Metallerzeugnissen	73 211	-0,7	-3,8	693 766	658 676	-5,1
DK	Maschinenbau	104 261	0,2	-3,4	987 932	972 185	-1,6
DL	Herstellung von Büromaschinen, Datenverarbeitungsgeräten und -einrichtungen; Elektrotechnik, Feinmechanik und Optik	46 184	-0,9	3,7	409 556	418 183	2,1
30	Herstellung von Büromaschinen, Datenverarbeitungsgeräten und -einrichtungen	2 988	-1,6	4,0	27 402	28 661	4,6
31	Herstellung von Geräten der Elektrizitätserzeugung, -verteilung u.ä.	20 485	-1,1	7,9	173 334	179 518	3,6
32	Rundfunk- und Nachrichtentechnik	7 664	-0,2	1,7	70 482	72 043	2,2
33	Medizin-, Mess-, Steuer- und Regelungstechnik, Optik, Herst. von Uhren	15 047	-0,8	-0,6	138 337	137 962	-0,3
DM	Fahrzeugbau	99 392	2,8	2,5	878 477	869 704	-1,0
34	Herstellung von Kraftwagen und Kraftwagenteilen	92 561	2,9	2,2	820 467	807 484	-1,6
35	Sonstiger Fahrzeugbau	6 831	1,9	7,6	58 010	62 219	7,3
DN	Herstellung von Möbeln, Schmuck, Musikinstrumenten, Sportgeräten, Spielwaren und sonstigen Erzeugnissen; Recycling	17 089	-2,0	-4,5	170 976	159 759	-6,6
36	Herstellung von Möbeln, Schmuck, Musikinstrumenten, Sportgeräten, Spielwaren und sonstigen Erzeugnissen	15 882	-2,3	-4,7	160 466	148 932	-7,2
36.1	Herstellung von Möbeln	12 138	0,5	-4,1	122 431	113 094	-7,6
36.2	Herstellung von Schmuck und ähnlichen Erzeugnissen	1 098	-3,1	-10,6	11 017	10 445	-5,2
37	Recycling	1 206	1,9	-2,1	10 509	10 827	3,0

Erläuterung der Fußnoten siehe Seite 3.

## 2. Betriebe, Beschäftigung und Umsatz im September 2005 nach Wirtschaftszweigen

Wirtschaftszweig	September 2005	Veränderung in % September 2005		Januar - September		
		August	September	2004	2005	Verände- rung in %
		2005	2004			

### Gesamtumsatz (1 000 EUR) 4)

C+D	Verarbeitendes Gewerbe sowie Bergbau und Gewinnung von Steinen und Erden	6 074 076	12,6	4,7	49 001 845	51 100 788	4,3
A/EN	Vorleistungsgüterproduzenten und Energie	3 190 131	15,1	1,7	26 467 470	26 674 520	0,8
B	Investitionsgüterproduzenten	1 696 392	16,7	11,6	12 973 337	14 422 773	11,2
GG	Gebrauchsgüterproduzenten	121 170	25,1	-5,9	1 014 513	990 912	-2,3
VG	Verbrauchsgüterproduzenten	1 066 382	-0,6	5,2	8 546 524	9 012 583	5,5
C	Bergbau und Gewinnung von Steinen und Erden	33 107	11,0	6,5	230 645	239 495	3,8
D	Verarbeitendes Gewerbe	6 040 969	12,6	4,7	48 771 200	50 861 293	4,3
DA	Ernährungsgewerbe und Tabakverarbeitung	566 019	3,1	0,6	4 751 620	4 853 846	2,2
15	Ernährungsgewerbe	464 200	4,0	-1,7	3 994 277	3 974 562	-0,5
16	Tabakverarbeitung	101 819	-0,9	13,1	757 342	879 284	16,1
DB	Textil- und Bekleidungsgewerbe	.	.	.	.	.	.
17	Textilgewerbe	.	.	.	.	.	.
18	Bekleidungsgewerbe	22 133	94,7	7,3	91 270	75 301	-17,5
DC	Ledergewerbe	50 909	-10,1	.	.	409 869	.
19.3	Herstellung von Schuhen	41 212	-15,0	17,0	333 794	338 889	1,5
DD	Holzgewerbe (ohne Herstellung von Möbeln)	106 542	28,4	-5,6	871 714	787 312	-9,7
DE	Papier-, Verlags- und Druckgewerbe	302 047	7,9	1,5	2 528 368	2 564 280	1,4
21	Papiergewerbe	206 246	5,1	-0,3	1 775 117	1 777 991	0,2
22	Verlagsgewerbe, Druckgewerbe, Vervielfältigung von bespielten Ton-, Bild- und Datenträgern	95 801	14,7	5,4	753 251	786 289	4,4
DF	Kokerei, Mineralölverarbeitung, Herstellung und Verarbeitung von Spalt- und Brutstoffen	.	.	.	.	.	.
DG	Herstellung von chemischen Erzeugnissen	1 838 214	12,4	2,2	15 451 987	15 683 272	1,5
DH	Herstellung von Gummi- und Kunststoffwaren	375 201	16,9	8,3	2 966 663	3 100 961	4,5
DI	Glasgewerbe, Herstellung von Keramik, Verarbeitung von Steinen und Erden	239 285	6,2	-7,0	2 069 377	1 991 804	-3,7
DJ	Metallerzeugung und -bearbeitung, Herstellung von Metallerzeugnissen	660 592	10,2	8,4	5 052 461	5 477 919	8,4
27	Metallerzeugung und -bearbeitung	246 217	5,4	11,9	1 842 347	2 055 979	11,6
28	Herstellung von Metallerzeugnissen	414 375	13,2	6,4	3 210 113	3 421 940	6,6
DK	Maschinenbau	523 035	23,3	11,7	4 197 080	4 532 173	8,0
DL	Herstellung von Büromaschinen, Datenverarbeitungsgeräten und -einrichtungen; Elektrotechnik, Feinmechanik und Optik	227 587	4,7	-3,8	1 899 904	1 984 511	4,5
30	Herstellung von Büromaschinen, Datenverarbeitungsgeräten und -einrichtungen	18 788	-3,9	21,7	128 662	154 178	19,8
31	Herstellung von Geräten der Elektrizitätserzeugung, -verteilung u.ä.	112 298	7,6	-0,2	882 435	951 510	7,8
32	Rundfunk- und Nachrichtentechnik	45 329	-1,5	-13,9	427 468	419 383	-1,9
33	Medizin-, Mess-, Steuer- und Regelungstechnik, Optik, Herst. von Uhren	51 172	7,7	-8,5	461 339	459 441	-0,4
DM	Fahrzeugbau	970 224	15,5	13,6	7 224 886	8 153 033	12,8
34	Herstellung von Kraftwagen und Kraftwagenteilen	937 144	16,5	14,1	6 959 746	7 876 248	13,2
35	Sonstiger Fahrzeugbau	33 080	-6,6	1,8	265 140	276 785	4,4
DN	Herstellung von Möbeln, Schmuck, Musikinstrumenten, Sportgeräten, Spielwaren und sonstigen Erzeugnissen; Recycling	110 040	33,2	-8,5	883 760	864 845	-2,1
36	Herstellung von Möbeln, Schmuck, Musikinstrumenten, Sportgeräten, Spielwaren und sonstigen Erzeugnissen	90 046	32,7	-6,4	727 781	715 381	-1,7
36.1	Herstellung von Möbeln	63 958	49,3	-4,8	537 303	525 079	-2,3
36.2	Herstellung von Schmuck und ähnlichen Erzeugnissen	12 582	-7,1	-19,3	73 493	81 510	10,9
37	Recycling	19 994	35,5	-17,1	155 979	149 464	-4,2

Erläuterung der Fußnoten siehe Seite 3.

## 2. Betriebe, Beschäftigung und Umsatz im September 2005 nach Wirtschaftszweigen

Wirtschaftszweig	September 2005	Veränderung in % September 2005		Januar - September		
		August	September	2004	2005	Veränderung in %
		2005	2004			

### Inlandsumsatz (1 000 EUR) 4)

C+D	Verarbeitendes Gewerbe sowie Bergbau und Gewinnung von Steinen und Erden	3 136 062	8,4	-0,9	26 671 278	26 711 449	0,2
A/EN	Vorleistungsgüterproduzenten und Energie	1 481 223	8,1	-5,1	13 302 772	12 764 333	-4,0
B	Investitionsgüterproduzenten	793 722	11,3	4,2	6 382 223	6 722 847	5,3
GG	Gebrauchsgüterproduzenten	82 989	13,7	-8,3	714 389	701 766	-1,8
VG	Verbrauchsgüterproduzenten	778 129	5,7	3,5	6 271 894	6 522 503	4,0
C	Bergbau und Gewinnung von Steinen und Erden	27 401	9,7	8,5	184 535	189 789	2,8
D	Verarbeitendes Gewerbe	3 108 661	8,4	-1,0	26 486 742	26 521 659	0,1
DA	Ernährungsgewerbe und Tabakverarbeitung	485 084	3,0	1,3	4 059 489	4 143 436	2,1
15	Ernährungsgewerbe	397 449	4,2	-1,5	3 418 361	3 388 328	-0,9
16	Tabakverarbeitung	87 636	-2,1	16,3	641 128	755 108	17,8
DB	Textil- und Bekleidungsgewerbe	30 347	63,7	8,5	217 552	207 756	-4,5
17	Textilgewerbe	.	.	.	.	.	.
18	Bekleidungsgewerbe	.	.	.	.	.	.
DC	Ledergewerbe	32 098	-2,0	19,0	260 640	251 117	-3,7
19.3	Herstellung von Schuhen	25 267	-5,9	12,9	205 563	199 317	-3,0
DD	Holzgewerbe (ohne Herstellung von Möbeln)	84 731	28,4	-6,0	714 724	630 772	-11,7
DE	Papier-, Verlags- und Druckgewerbe	.	.	.	.	.	.
21	Papiergewerbe	135 322	2,6	-0,5	1 181 240	1 176 585	-0,4
22	Verlagsgewerbe, Druckgewerbe, Vervielfältigung von bespielten Ton-, Bild- und Datenträgern	.	.	.	.	.	.
DF	Kokerei, Mineralölverarbeitung, Herstellung und Verarbeitung von Spalt- und Brutstoffen	.	.	.	.	.	.
DG	Herstellung von chemischen Erzeugnissen	609 973	6,7	-11,1	5 937 104	5 588 438	-5,9
DH	Herstellung von Gummi- und Kunststoffwaren	203 599	13,1	5,4	1 683 211	1 689 781	0,4
DI	Glasgewerbe, Herstellung von Keramik, Verarbeitung von Steinen und Erden	165 672	3,2	-6,9	1 429 355	1 339 408	-6,3
DJ	Metallerzeugung und -bearbeitung, Herstellung von Metallerzeugnissen	383 247	5,3	2,7	3 090 327	3 273 519	5,9
27	Metallerzeugung und -bearbeitung	117 323	2,6	9,5	869 162	980 601	12,8
28	Herstellung von Metallerzeugnissen	265 924	6,6	0,0	2 221 166	2 292 918	3,2
DK	Maschinenbau	214 162	11,8	-3,5	1 780 635	1 862 166	4,6
DL	Herstellung von Büromaschinen, Datenverarbeitungsgeräten und -einrichtungen; Elektrotechnik, Feinmechanik und Optik	160 422	0,7	-4,4	1 353 999	1 421 976	5,0
30	Herstellung von Büromaschinen, Datenverarbeitungsgeräten und -einrichtungen	13 104	-5,0	1,2	110 810	115 310	4,1
31	Herstellung von Geräten der Elektrizitätserzeugung, -verteilung u.ä.	77 454	5,7	-3,3	611 246	673 274	10,1
32	Rundfunk- und Nachrichtentechnik	38 664	-6,8	-0,6	338 119	354 222	4,8
33	Medizin-, Mess-, Steuer- und Regelungstechnik, Optik, Herst. von Uhren	31 200	1,4	-13,2	293 824	279 169	-5,0
DM	Fahrzeugbau	428 619	15,7	11,6	3 373 591	3 498 490	3,7
34	Herstellung von Kraftwagen und Kraftwagenteilen	412 953	16,2	14,8	3 202 987	3 344 085	4,4
35	Sonstiger Fahrzeugbau	15 666	3,9	-35,5	170 605	154 404	-9,5
DN	Herstellung von Möbeln, Schmuck, Musikinstrumenten, Sportgeräten, Spielwaren und sonstigen Erzeugnissen; Recycling	72 892	22,4	-9,8	612 664	604 597	-1,3
36	Herstellung von Möbeln, Schmuck, Musikinstrumenten, Sportgeräten, Spielwaren und sonstigen Erzeugnissen	62 200	25,2	-9,1	516 860	507 765	-1,8
36.1	Herstellung von Möbeln	46 484	42,1	-6,4	409 828	399 600	-2,5
36.2	Herstellung von Schmuck und ähnlichen Erzeugnissen	.	.	.	.	.	.
37	Recycling	10 692	8,2	-13,7	95 804	96 832	1,1

Erläuterung der Fußnoten siehe Seite 3.

## 2. Betriebe, Beschäftigung und Umsatz im September 2005 nach Wirtschaftszweigen

Wirtschaftszweig	September 2005	Veränderung in % September 2005		Januar - September		
		August	September	2004	2005	Veränderung in %
		2005	2004			

### Auslandsumsatz insgesamt (1 000 EUR) 4)

C+D	Verarbeitendes Gewerbe sowie Bergbau und Gewinnung von Steinen und Erden	2 938 014	17,5	11,5	22 330 567	24 389 340	9,2
A/EN	Vorleistungsgüterproduzenten und Energie	1 708 909	21,9	8,4	13 164 698	13 910 187	5,7
B	Investitionsgüterproduzenten	902 671	22,0	19,1	6 591 114	7 699 926	16,8
GG	Gebrauchsgüterproduzenten	38 181	59,9	-0,2	300 124	289 146	-3,7
VG	Verbrauchsgüterproduzenten	288 253	-14,3	10,0	2 274 631	2 490 080	9,5
C	Bergbau und Gewinnung von Steinen und Erden	5 706	17,5	-2,0	46 110	49 706	7,8
D	Verarbeitendes Gewerbe	2 932 308	17,5	11,5	22 284 457	24 339 634	9,2
DA	Ernährungsgewerbe und Tabakverarbeitung	80 935	3,5	-3,3	692 131	710 410	2,6
15	Ernährungsgewerbe	66 752	2,7	-3,4	575 917	586 234	1,8
16	Tabakverarbeitung	14 183	7,3	-3,2	116 214	124 176	6,9
DB	Textil- und Bekleidungsgewerbe	.	.	.	.	.	.
17	Textilgewerbe	9 699	5,8	.	.	84 172	.
18	Bekleidungsgewerbe	.	.	.	.	.	.
DC	Ledergewerbe	18 811	-21,3	.	.	158 752	.
19.3	Herstellung von Schuhen	15 945	-26,3	24,1	128 231	139 572	8,8
DD	Holzgewerbe (ohne Herstellung von Möbeln)	21 811	28,2	-3,8	156 989	156 540	-0,3
DE	Papier-, Verlags- und Druckgewerbe	.	.	.	.	.	.
21	Papiergewerbe	70 924	10,0	0,3	593 877	601 406	1,3
22	Verlagsgewerbe, Druckgewerbe, Vervielfältigung von bespielten Ton-, Bild- und Datenträgern	.	.	.	.	.	.
DF	Kokerei, Mineralölverarbeitung, Herstellung und Verarbeitung von Spalt- und Brutstoffen	.	.	.	.	.	.
DG	Herstellung von chemischen Erzeugnissen	1 228 241	15,5	10,3	9 514 883	10 094 834	6,1
DH	Herstellung von Gummi- und Kunststoffwaren	171 602	21,8	12,0	1 283 452	1 411 180	10,0
DI	Glasgewerbe, Herstellung von Keramik, Verarbeitung von Steinen und Erden	73 614	13,7	-7,2	640 022	652 395	1,9
DJ	Metallerzeugung und -bearbeitung, Herstellung von Metallerzeugnissen	277 345	17,7	17,4	1 962 133	2 204 400	12,3
27	Metallerzeugung und -bearbeitung	128 894	8,2	14,1	973 186	1 075 378	10,5
28	Herstellung von Metallerzeugnissen	148 451	27,5	20,4	988 948	1 129 023	14,2
DK	Maschinenbau	308 873	32,8	25,4	2 416 445	2 670 007	10,5
DL	Herstellung von Büromaschinen, Datenverarbeitungsgeräten und -einrichtungen; Elektrotechnik, Feinmechanik und Optik	67 165	15,7	-2,2	545 905	562 535	3,0
30	Herstellung von Büromaschinen, Datenverarbeitungsgeräten und -einrichtungen	5 684	-1,1	128,6	17 852	38 867	117,7
31	Herstellung von Geräten der Elektrizitätserzeugung, -verteilung u.ä.	34 844	12,2	7,3	271 188	278 235	2,6
32	Rundfunk- und Nachrichtentechnik	6 665	46,9	-51,5	89 350	65 161	-27,1
33	Medizin-, Mess-, Steuer- und Regelungstechnik, Optik, Herst. von Uhren	19 972	19,4	-0,1	167 515	180 271	7,6
DM	Fahrzeugbau	541 605	15,4	15,2	3 851 295	4 654 543	20,9
34	Herstellung von Kraftwagen und Kraftwagenteilen	524 191	16,7	13,5	3 756 759	4 532 163	20,6
35	Sonstiger Fahrzeugbau	17 414	-14,4	111,8	94 535	122 381	29,5
DN	Herstellung von Möbeln, Schmuck, Musikinstrumenten, Sportgeräten, Spielwaren und sonstigen Erzeugnissen; Recycling	37 148	61,0	-6,0	271 096	260 248	-4,0
36	Herstellung von Möbeln, Schmuck, Musikinstrumenten, Sportgeräten, Spielwaren und sonstigen Erzeugnissen	27 846	53,0	0,2	210 921	207 616	-1,6
36.1	Herstellung von Möbeln	17 474	72,6	-0,3	127 475	125 479	-1,6
36.2	Herstellung von Schmuck und ähnlichen Erzeugnissen	.	.	.	.	.	.
37	Recycling	9 302	90,5	-20,7	60 174	52 632	-12,5

Erläuterung der Fußnoten siehe Seite 3.

## 2. Betriebe, Beschäftigung und Umsatz im September 2005 nach Wirtschaftszweigen

Wirtschaftszweig	September 2005	Veränderung in % September 2005		Januar - September		
		August	September	2004	2005	Verände- rung in %
		2005	2004			

### Auslandsumsatz mit der Eurozone (1 000 EUR) 4)

C+D	Verarbeitendes Gewerbe sowie Bergbau und Gewinnung von Steinen und Erden	1 448 042	19,5	6,1	11 968 817	12 333 352	3,0
A/EN	Vorleistungsgüterproduzenten und Energie	797 097	26,4	-1,9	6 575 266	6 792 574	3,3
B	Investitionsgüterproduzenten	391 740	35,8	22,5	3 415 264	3 336 701	-2,3
GG	Gebrauchsgüterproduzenten	25 076	84,0	-6,2	199 595	181 541	-9,0
VG	Verbrauchsgüterproduzenten	234 129	-16,3	13,6	1 778 692	2 022 537	13,7
C	Bergbau und Gewinnung von Steinen und Erden	4 649	38,1	-2,8	38 808	40 602	4,6
D	Verarbeitendes Gewerbe	1 443 393	19,4	6,1	11 930 009	12 292 751	3,0
DA	Ernährungsgewerbe und Tabakverarbeitung	62 125	-0,9	-4,6	556 698	563 749	1,3
15	Ernährungsgewerbe	.	.	.	451 889	.	.
16	Tabakverarbeitung	.	.	.	104 809	.	.
DB	Textil- und Bekleidungsgewerbe	.	.	.	.	.	.
17	Textilgewerbe	.	.	.	.	.	.
18	Bekleidungsgewerbe	.	.	.	.	.	.
DC	Ledergewerbe	.	.	.	.	.	.
19.3	Herstellung von Schuhen	8 558	-16,1	38,5	55 358	66 629	20,4
DD	Holzgewerbe (ohne Herstellung von Möbeln)	14 061	19,5	17,0	88 598	106 563	20,3
DE	Papier-, Verlags- und Druckgewerbe	.	.	.	.	.	.
21	Papiergewerbe	48 617	.	.	.	432 391	.
22	Verlagsgewerbe, Druckgewerbe, Vervielfältigung von bespielten Ton-, Bild- und Datenträgern	.	.	.	.	.	.
DF	Kokerei, Mineralölverarbeitung, Herstellung und Verarbeitung von Spalt- und Brutstoffen	.	.	.	.	.	.
DG	Herstellung von chemischen Erzeugnissen	553 151	8,9	-3,1	4 735 647	4 892 293	3,3
DH	Herstellung von Gummi- und Kunststoffwaren	111 695	29,7	10,6	819 282	909 202	11,0
DI	Glasgewerbe, Herstellung von Keramik, Verarbeitung von Steinen und Erden	42 669	23,4	5,7	323 798	337 240	4,2
DJ	Metallerzeugung und -bearbeitung, Herstellung von Metallerzeugnissen	151 891	26,1	22,4	1 032 517	1 227 571	18,9
27	Metallerzeugung und -bearbeitung	52 594	18,8	15,0	398 998	442 382	10,9
28	Herstellung von Metallerzeugnissen	99 297	30,3	26,7	633 519	785 188	23,9
DK	Maschinenbau	134 424	30,6	15,9	1 245 720	1 254 724	0,7
DL	Herstellung von Büromaschinen, Datenverarbeitungsgeräten und -einrichtungen; Elektrotechnik, Feinmechanik und Optik	39 462	24,9	10,8	296 521	328 164	10,7
30	Herstellung von Büromaschinen, Datenverarbeitungsgeräten und -einrichtungen	3 667	-5,2	X	7 192	28 993	303,1
31	Herstellung von Geräten der Elektrizitätserzeugung, -verteilung u.ä.	21 469	24,6	9,4	164 481	174 365	6,0
32	Rundfunk- und Nachrichtentechnik	3 289	81,9	-39,8	47 231	31 062	-34,2
33	Medizin-, Mess-, Steuer- und Regelungstechnik, Optik, Herst. von Uhren	11 037	27,0	14,2	77 617	93 744	20,8
DM	Fahrzeugbau	221 561	35,7	19,5	1 997 912	1 830 499	-8,4
34	Herstellung von Kraftwagen und Kraftwagenteilen	215 502	38,4	18,5	1 954 932	1 779 770	-9,0
35	Sonstiger Fahrzeugbau	6 059	-18,8	74,3	42 979	50 729	18,0
DN	Herstellung von Möbeln, Schmuck, Musikinstrumenten, Sportgeräten, Spielwaren und sonstigen Erzeugnissen; Recycling	27 415	75,5	-8,7	202 050	186 865	-7,5
36	Herstellung von Möbeln, Schmuck, Musikinstrumenten, Sportgeräten, Spielwaren und sonstigen Erzeugnissen	.	.	.	.	.	.
36.1	Herstellung von Möbeln	14 615	99,0	0,5	103 699	99 417	-4,1
36.2	Herstellung von Schmuck und ähnlichen Erzeugnissen	.	.	.	.	.	.
37	Recycling	.	.	.	.	.	.

Erläuterung der Fußnoten siehe Seite 3.

### 3. Exportquote im September 2005 nach Wirtschaftszweigen

Wirtschaftszweig		September 2005	Veränderung in %		Januar - September		
			September 2005		2004	2005	Verände- rung in %
			August 2005	September 2004			
Exportquote (%)							
C+D	Verarbeitendes Gewerbe sowie Bergbau und Gewinnung von Steinen und Erden	48,4	X	X	45,6	47,7	X
A/EN	Vorleistungsgüterproduzenten und Energie	53,6	X	X	49,7	52,1	X
B	Investitionsgüterproduzenten	53,2	X	X	50,8	53,4	X
GG	Gebrauchsgüterproduzenten	31,5	X	X	29,6	29,2	X
VG	Verbrauchsgüterproduzenten	27,0	X	X	26,6	27,6	X
C	Bergbau und Gewinnung von Steinen und Erden	17,2	X	X	20,0	20,8	X
D	Verarbeitendes Gewerbe	48,5	X	X	45,7	47,9	X
DA	Ernährungsgewerbe und Tabakverarbeitung	14,3	X	X	14,6	14,6	X
15	Ernährungsgewerbe	14,4	X	X	14,4	14,7	X
16	Tabakverarbeitung	13,9	X	X	15,3	14,1	X
DB	Textil- und Bekleidungsgewerbe	.	X	X	.	.	X
17	Textilgewerbe	.	X	X	.	.	X
18	Bekleidungsgewerbe	.	X	X	.	.	X
DC	Ledergewerbe	37,0	X	X	.	38,7	X
19.3	Herstellung von Schuhen	38,7	X	X	38,4	41,2	X
DD	Holzgewerbe (ohne Herstellung von Möbeln)	20,5	X	X	18,0	19,9	X
DE	Papier-, Verlags- und Druckgewerbe	.	X	X	.	.	X
21	Papiergewerbe	34,4	X	X	33,5	33,8	X
22	Verlagsgewerbe, Druckgewerbe, Vervielfältigung von bespielten Ton-, Bild- und Datenträgern	.	X	X	.	.	X
DF	Kokerei, Mineralölverarbeitung, Herstellung und Verarbeitung von Spalt- und Brutstoffen	.	X	X	.	.	X
DG	Herstellung von chemischen Erzeugnissen	66,8	X	X	61,6	64,4	X
DH	Herstellung von Gummi- und Kunststoffwaren	45,7	X	X	43,3	45,5	X
DI	Glasgewerbe, Herstellung von Keramik, Verarbeitung von Steinen und Erden	30,8	X	X	30,9	32,8	X
DJ	Metallerzeugung und -bearbeitung, Herstellung von Metallerzeugnissen	42,0	X	X	38,8	40,2	X
27	Metallerzeugung und -bearbeitung	52,3	X	X	52,8	52,3	X
28	Herstellung von Metallerzeugnissen	35,8	X	X	30,8	33,0	X
DK	Maschinenbau	59,1	X	X	57,6	58,9	X
DL	Herstellung von Büromaschinen, Datenverarbeitungsgeräten und -einrichtungen; Elektrotechnik, Feinmechanik und Optik	29,5	X	X	28,7	28,3	X
30	Herstellung von Büromaschinen, Datenverarbeitungsgeräten und -einrichtungen	30,3	X	X	13,9	25,2	X
31	Herstellung von Geräten der Elektrizitätserzeugung, -verteilung u.ä.	31,0	X	X	30,7	29,2	X
32	Rundfunk- und Nachrichtentechnik	14,7	X	X	20,9	15,5	X
33	Medizin-, Mess-, Steuer- und Regelungstechnik, Optik, Herst. von Uhren	39,0	X	X	36,3	39,2	X
DM	Fahrzeugbau	55,8	X	X	53,3	57,1	X
34	Herstellung von Kraftwagen und Kraftwagenteilen	55,9	X	X	54,0	57,5	X
35	Sonstiger Fahrzeugbau	52,6	X	X	35,7	44,2	X
DN	Herstellung von Möbeln, Schmuck, Musikinstrumenten, Sportgeräten, Spielwaren und sonstigen Erzeugnissen; Recycling	33,8	X	X	30,7	30,1	X
36	Herstellung von Möbeln, Schmuck, Musikinstrumenten, Sportgeräten, Spielwaren und sonstigen Erzeugnissen	30,9	X	X	29,0	29,0	X
36.1	Herstellung von Möbeln	27,3	X	X	23,7	23,9	X
36.2	Herstellung von Schmuck und ähnlichen Erzeugnissen	.	X	X	.	.	X
37	Recycling	46,5	X	X	38,6	35,2	X

Erläuterung der Fußnoten siehe Seite 3.



#### 4. Betriebe, Beschäftigung und Umsatz im September 2005 nach Verwaltungsbezirken

Verwaltungsbezirk	Betriebe	Beschäftigte		Geleist. Arbeits- stunden	Bruttolöhne u. -gehälter		Umsatz <sup>4)</sup>		Export- quote
		ins- gesamt	Arbeiter/ innen		ins- gesamt	Löhne	insgesamt	Auslands- umsatz	
	Anzahl <sup>2)</sup>			1 000	1 000 EUR				%
Kreisfreie Stadt Koblenz	42	6 877	4 570	827	21 070	11 810	165 559	81 021	48,9
Landkreis Ahrweiler	54	5 735	3 947	648	12 993	6 886	77 449	.	.
Landkreis Altenkirchen (Ww.)	119	10 163	7 099	1 352	27 570	16 171	149 890	53 346	35,6
Landkreis Bad Kreuznach	79	10 294	6 648	1 232	28 604	15 829	177 713	77 857	43,8
Landkreis Birkenfeld	63	5 065	.	682	11 179	.	68 952	.	.
Landkreis Cochem-Zell	24	2 333	.	282	6 156	.	38 803	.	.
Landkreis Mayen-Koblenz	127	13 408	8 961	1 715	35 802	21 393	297 073	131 467	44,3
Landkreis Neuwied	147	14 666	8 877	1 934	40 875	20 862	270 376	99 210	36,7
Rhein-Hunsrück-Kreis	62	6 967	4 900	943	19 415	12 175	129 180	52 916	41,0
Rhein-Lahn-Kreis	67	6 768	4 201	844	16 996	8 801	103 081	35 537	34,5
Westerwaldkreis	195	16 078	11 231	2 235	40 462	25 023	276 016	104 899	38,0
Kreisfreie Stadt Trier	61	7 012	4 612	989	19 939	11 555	195 790	42 802	21,9
Landkreis Bernkastel-Wittlich	77	9 226	7 305	1 300	23 109	16 799	152 770	49 578	32,5
Landkreis Bitburg-Prüm	49	5 846	3 970	804	15 820	9 239	.	20 640	.
Landkreis Daun	47	4 089	2 858	554	11 392	6 944	.	.	.
Landkreis Trier-Saarburg	57	5 705	4 105	733	13 671	9 008	91 788	.	.
Kreisfreie Stadt Frankenthal (Pfalz)	23	5 581	2 959	738	19 240	7 711	76 598	37 559	49,0
Kreisfreie Stadt Kaiserslautern	47	10 862	7 434	1 408	30 442	19 272	165 998	75 541	45,5
Kreisfreie Stadt Landau i.d.Pfalz	23	2 123	1 541	291	5 661	3 656	40 004	9 488	23,7
Kreisfreie Stadt Ludwigshafen am Rhein	54	42 087	17 410	5 200	166 394	54 122	1 462 563	1 046 715	71,6
Kreisfreie Stadt Mainz	65	8 799	3 760	1 172	30 174	9 126	186 996	52 582	28,1
Kreisfreie Stadt Neustadt a.d.Weinstr.	23	1 273	703	164	2 887	1 225	14 978	.	.
Kreisfreie Stadt Pirmasens	41	4 758	3 104	636	12 773	6 722	58 820	29 149	49,6
Kreisfreie Stadt Speyer	32	4 170	2 551	545	13 018	6 860	89 109	23 833	26,7
Kreisfreie Stadt Worms	46	6 064	4 010	837	18 182	10 425	115 186	48 818	42,4
Kreisfreie Stadt Zweibrücken	20	3 708	2 400	367	11 851	6 221	66 756	.	.
Landkreis Alzey-Worms	35	2 944	2 131	410	6 901	4 165	64 757	30 007	46,3
Landkreis Bad Dürkheim	53	4 552	3 248	609	12 624	8 020	77 670	21 728	28,0
Donnersbergkreis	39	6 140	4 424	816	18 358	12 267	133 131	66 287	49,8
Landkreis Germersheim	62	15 805	11 261	1 836	54 651	34 622	684 484	430 324	62,9
Landkreis Kaiserslautern	38	2 794	2 001	366	6 492	.	30 356	.	.
Landkreis Kusel	31	2 784	1 927	367	6 210	.	35 579	.	.
Landkreis Südliche Weinstraße	48	4 401	2 761	532	13 810	7 730	87 421	21 323	24,4
Rhein-Pfalz-Kreis	46	2 688	1 658	355	5 933	.	36 187	12 002	33,2
Landkreis Mainz-Bingen	58	10 254	4 303	1 365	34 294	11 412	225 614	98 952	43,9
Landkreis Südwestpfalz	52	2 997	2 205	403	6 689	.	48 208	16 884	35,0
Rheinland-Pfalz	2 106	275 016	170 293	35 490	821 634	421 761	6 074 076	2 938 014	48,4
Kreisfreie Städte	477	103 314	55 054	13 173	351 630	148 705	2 638 357	1 495 647	56,7
Landkreise	1 629	171 702	115 239	22 317	470 004	273 056	3 435 719	1 442 367	42,0
Industrie- und Handelskammerbezirke									
Koblenz	979	98 354	65 652	12 694	261 120	150 040	1 754 093	685 246	39,1
Trier	291	31 878	22 850	4 380	83 932	53 546	619 568	164 472	26,5
Rheinhausen	204	28 061	14 204	3 783	89 550	35 128	592 553	230 358	38,9
Pfalz	632	116 723	67 587	14 633	387 032	183 048	3 107 862	1 857 937	59,8

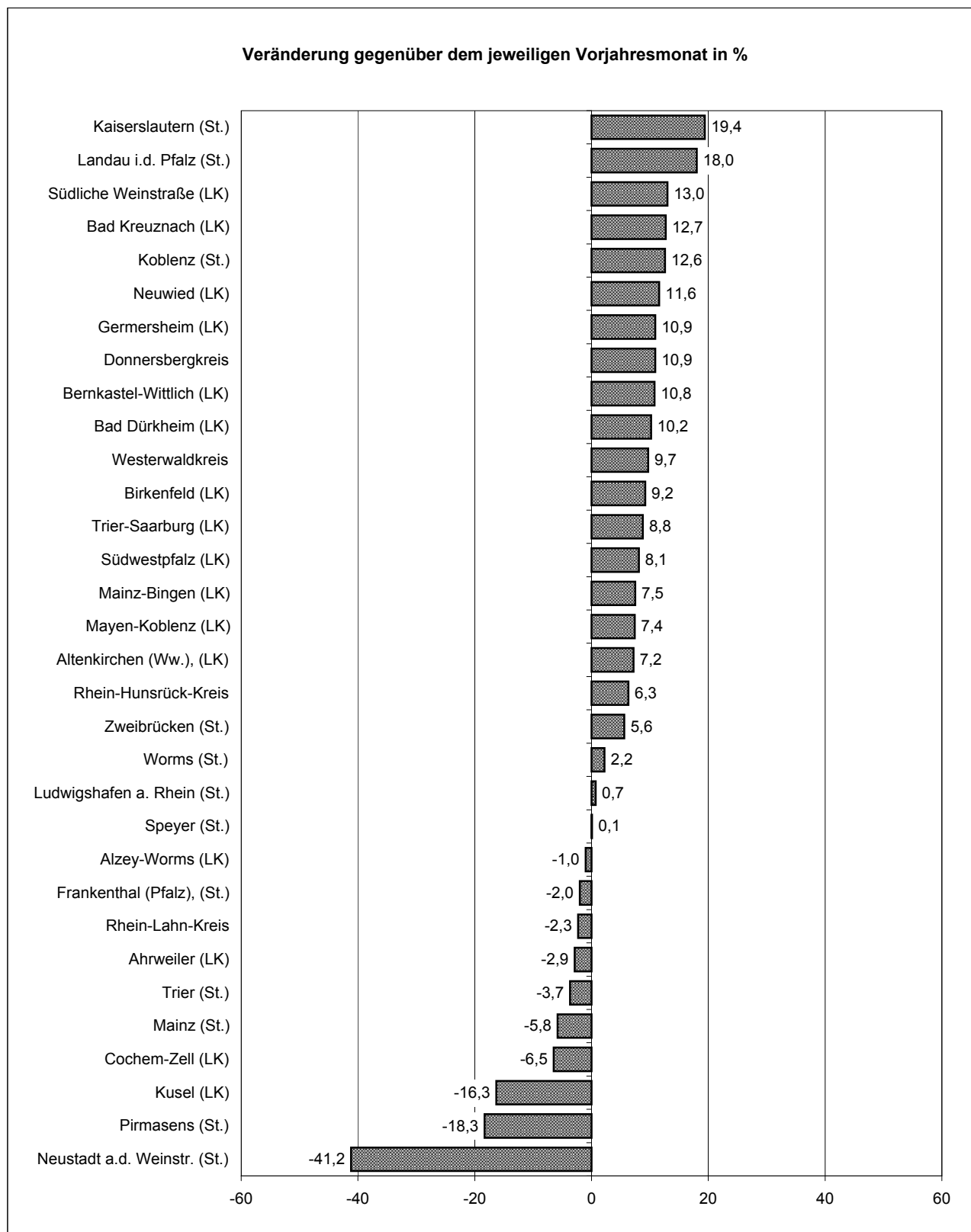
Erläuterung der Fußnoten siehe Seite 3.

## 5. Fachliche Betriebsteile, Beschäftigte und Umsatz im September 2005 nach Wirtschaftszweigen

Wirtschaftszweig	Fachliche Betriebs- teile	Beschäftigte			Umsatz <sup>4)</sup>		
		ins- gesamt	Ange- stellte	Arbeiter	insgesamt	Inlands- umsatz	Auslands- umsatz
		Anzahl <sup>2)</sup>			1 000 EUR		
C+D Verarbeitendes Gewerbe sowie Bergbau und Gewinnung von Steinen und Erden	2 607	268 341	100 075	168 266	5 121 556	2 764 181	2 357 375
A/EN Vorleistungsgüterproduzenten und Energie	1 219	128 512	46 350	82 162	2 471 851	1 283 067	1 188 784
B Investitionsgüterproduzenten	731	77 073	25 597	51 476	1 604 546	759 206	845 341
GG Gebrauchsgüterproduzenten	96	8 981	3 287	5 694	131 531	86 538	44 994
VG Verbrauchsgüterproduzenten	561	53 775	24 841	28 934	913 628	635 371	278 256
C Bergbau und Gewinnung von Steinen und Erden	109	1 838	562	1 276	28 796	23 718	5 078
D Verarbeitendes Gewerbe	2 498	266 503	99 513	166 990	5 092 760	2 740 463	2 352 297
DA Ernährungsgewerbe und Tabakverarbeitung	321	25 845	10 153	15 692	471 128	391 009	80 119
15 Ernährungsgewerbe	317	24 165	9 605	14 560	435 598	369 663	65 935
16 Tabakverarbeitung	4	1 680	548	1 132	35 530	21 347	14 183
DB Textil- und Bekleidungsgewerbe	40	.	.	.	.	.	.
17 Textilgewerbe	32	.	.	.	.	.	.
18 Bekleidungsgewerbe	8	414	187	227	22 133	.	.
DC Ledergewerbe	41	3 188	883	2 305	.	.	.
19.3 Herstellung von Schuhen	32	2 619	677	1 942	36 887	24 400	12 487
DD Holzgewerbe (ohne Herstellung von Möbeln)	93	6 268	1 575	4 693	102 034	81 446	20 589
DE Papier-, Verlags- und Druckgewerbe	201	17 262	6 947	10 315	283 130	216 888	66 242
21 Papiergewerbe	86	8 903	2 613	6 290	190 498	129 600	60 899
22 Verlagsgewerbe, Druckgewerbe, Vervielfältigung von bespielten Ton-, Bild- und Datenträgern	115	8 359	4 334	4 025	92 632	87 288	5 344
DF Kokerei, Mineralölverarbeitung, Herstellung und Verarbeitung von Spalt- und Brutstoffen	4	.	.	.	.	.	.
DG Herstellung von chemischen Erzeugnissen	165	50 932	28 931	22 001	1 182 311	440 802	741 509
DH Herstellung von Gummi- und Kunststoffwaren	193	21 702	5 840	15 862	360 867	193 076	167 792
DI Glasgewerbe, Herstellung von Keramik, Verarbeitung von Steinen und Erden	218	14 505	4 838	9 667	205 655	143 967	61 688
DJ Metallerzeugung und -bearbeitung, Herstellung von Metallerzeugnissen	420	36 384	9 948	26 436	631 127	363 302	267 825
27 Metallerzeugung und -bearbeitung	59	8 955	2 298	6 657	246 760	115 833	130 926
28 Herstellung von Metallerzeugnissen	361	27 429	7 650	19 779	384 367	247 469	136 898
DK Maschinenbau	371	34 725	13 696	21 029	519 737	214 202	305 534
DL Herstellung von Büromaschinen, Datenverarbeitungsgeräten und -einrichtungen; Elektrotechnik, Feinmechanik und Optik	253	16 790	6 569	10 221	212 580	149 491	63 088
30 Herstellung von Büromaschinen, Datenverarbeitungsgeräten und -einrichtungen	13	1 039	614	425	16 509	10 757	5 752
31 Herstellung von Geräten der Elektrizitätserzeugung, -verteilung u.ä.	110	7 635	2 414	5 221	103 568	71 965	31 602
32 Rundfunk- und Nachrichtentechnik	30	2 486	1 036	1 450	43 980	37 371	6 608
33 Medizin-, Mess-, Steuer- und Regelungstechnik, Optik, Herst. von Uhren	100	5 630	2 505	3 125	48 524	29 398	19 125
DM Fahrzeugbau	83	28 348	6 862	21 486	904 429	406 900	497 530
34 Herstellung von Kraftwagen und Kraftwagenteilen	63	26 194	6 099	20 095	871 123	390 802	480 322
35 Sonstiger Fahrzeugbau	20	2 154	763	1 391	33 306	16 098	17 208
DN Herstellung von Möbeln, Schmuck, Musikinstrumenten, Sportgeräten, Spielwaren und sonstigen Erzeugnissen; Recycling	95	7 262	2 207	5 055	104 686	68 685	36 001
36 Herstellung von Möbeln, Schmuck, Musikinstrumenten, Sportgeräten, Spielwaren und sonstigen Erzeugnissen	85	6 745	2 066	4 679	89 510	61 248	28 262
36.1 Herstellung von Möbeln	54	4 802	1 445	3 357	64 328	46 224	18 104
36.2 Herstellung von Schmuck und ähnlichen Erzeugnissen	10	.	.	.	.	8 582	.
37 Recycling	10	517	141	376	15 176	7 437	7 739

Erläuterung der Fußnoten siehe Seite 3.

Umsatz im verarbeitenden Gewerbe sowie im Bergbau und der Gewinnung  
von Steinen und Erden im September 2005 nach Verwaltungsbezirken



Kreisfreie Stadt (St.)  
Landkreis (LK)