



Herausgeber :

Statistisches Landesamt
Rheinland-Pfalz

Mainzer Straße 14-16
56130 Bad Ems

Telefon 02603 71-0

Telefax 02603 71-3150

E-Mail poststelle@statistik.rlp.de

Internet www.statistik.rlp.de

Kennziffer: E I - m 02/05

Mai 2005

Bestellnr.: E1023 200502

Verarbeitendes Gewerbe sowie Bergbau und Gewinnung von Steinen und Erden im Februar 2005

Ergebnisse des Monatsberichts für Betriebe von Unternehmen mit 20 und mehr Beschäftigten

Inhalt

	Seite
Vorbemerkungen	3
Definitionen	4
Systematiken	5
Tabellenteil	
1. Betriebe, Beschäftigung und Umsatz 1997 bis 2005	6
2. Betriebe, Beschäftigung und Umsatz im Februar 2005 nach Wirtschaftszweigen	8
3. Exportquote im Februar 2005 nach Wirtschaftszweigen	16
4. Betriebe, Beschäftigung und Umsatz im Februar 2005 nach Verwaltungsbezirken	17
5. Fachliche Betriebsteile, Beschäftigte und Umsatz im Februar 2005 nach Wirtschaftszweigen	18
Schaubilder	
1. Entwicklung ausgewählter Merkmale im verarbeitenden Gewerbe sowie im Bergbau und der Gewinnung von Steinen und Erden 2004 und 2005 nach Monaten	7
2. Umsatz im verarbeitenden Gewerbe sowie im Bergbau und der Gewinnung von Steinen und Erden im Februar 2005 nach Verwaltungsbezirken	19

Zeichenerklärung (nach DIN 55301)

0	weniger als die Hälfte von 1 in der letzten besetzten Stelle, jedoch mehr als nichts
-	nichts vorhanden (genau Null)
...	Angabe fällt später an
/	keine Angabe, da Zahlenwert nicht sicher genug
.	Zahlenwert unbekannt oder geheim zu halten
x	Tabellenfach gesperrt, weil Aussage nicht sinnvoll
p	vorläufige Zahl
r	berichtigte Zahl
s	geschätzte Zahl

Geringfügige Abweichungen in den Summen sind auf Runden der Zahlen zurückzuführen.
Abweichungen gegenüber früheren Veröffentlichungen erklären sich durch inzwischen vorgenommene Korrekturen.

Vorbemerkungen

Ziel der Statistik

Die monatlichen Erhebungen stellen kurzfristig Daten über die konjunkturelle Entwicklung des verarbeitenden Gewerbes sowie des Bergbaus und der Gewinnung von Steinen und Erden in wirtschaftssystematischer und regionaler Gliederung zur Verfügung. Die Ergebnisse der Statistik sind wichtiges Material für die Arbeiten der gesetzgebenden Körperschaften, der Bundes- und Landesregierungen, der Verbände, Kammern sowie sonstigen Institutionen und bilden eine unentbehrliche Grundlage für zahlreiche wirtschaftspolitische Entscheidungen.

Rechtsgrundlage

Rechtsgrundlage für die Erhebungen im verarbeitenden Gewerbe ist das Gesetz über die Statistik im Produzierenden Gewerbe (ProdGewStatG) in der Fassung der Bekanntmachung vom 21. März 2002 (BGBl. I S. 1181), zuletzt geändert durch Artikel 104 der Verordnung vom 25. November 2003 (BGBl. I S. 2304) in Verbindung mit dem Gesetz über die Statistik für Bundeszwecke (Bundesstatistikgesetz - BStatG) vom 22. Januar 1987 (BGBl. I S. 462, 565), zuletzt geändert durch Artikel 16 des Gesetzes vom 21. August 2002 (BGBl. I S. 3322).

Berichtskreis

Der Berichtskreis umfasst die Einbetriebsunternehmen des verarbeitenden Gewerbes mit im Allgemeinen 20 und mehr tätigen Personen sowie alle produzierenden Betriebe - unabhängig von der Beschäftigtenzahl - von Mehrbetriebsunternehmen des produzierenden Gewerbes mit im Allgemeinen 20 und mehr tätigen Personen. Um den Bereich des verarbeitenden Gewerbes sowie des Bergbaus und die Gewinnung von Steinen und Erden in der Gliederung nach örtlichen Einheiten weit gehend abzudecken, werden zusätzlich alle Betriebe mit wirtschaftlichem Schwerpunkt im verarbeitenden Gewerbe mit im Allgemeinen 20 tätigen Personen und mehr von Mehrbetriebsunternehmen außerhalb des produzierenden Gewerbes in die Berichterstattung einbezogen.

Aus Gründen einer besseren Repräsentation ist bei folgenden Branchen die Erfassungsgrenze auf 10 und mehr tätige Personen herabgesetzt worden:

- 14.11 - Gewinnung von Naturwerksteinen und Natursteinen, a.n.g.
- 14.21 - Gewinnung von Kies und Sand
- 15.20 - Fischverarbeitung
- 15.31 - Kartoffelverarbeitung
- 15.32 - Herstellung von Frucht- und Gemüsesäften
- 15.33 - Obst- und Gemüseverarbeitung, a.n.g.
- 15.71 - Herstellung von Futtermitteln für Nutztiere
- 15.72 - Herstellung von Futtermitteln für sonstige Tiere
- 15.91 - Herstellung von Spirituosen
- 15.92 - Herstellung von Alkohol
- 15.97 - Herstellung von Malz
- 15.98 - Gewinnung natürlicher Mineralwässer, Herstellung von Erfrischungsgetränken
- 26.63 - Herstellung von Frischbeton (Transportbeton)

Für den Wirtschaftszweig 20.10 Säge-, Hobel- und Holzimprägnierwerke gilt als Erfassungsgrenze ein Jahres-einschnitt von mindestens 5 000 m³ Rohholz.

Grundsätzlich nicht einbezogen werden im Rahmen dieser Statistik die öffentlichen Versorgungsbetriebe sowie die Betriebe des Baugewerbes.

Methodische Hinweise

Bei Betrieben werden die Merkmale "Beschäftigte", und "Umsatz" nach fachlichen Betriebsteilen erhoben und sowohl für Betriebe als auch für fachliche Betriebsteile aufbereitet. Die übrigen in der Veröffentlichung nachgewiesenen Merkmale werden nur für den gesamten Betrieb (einschließlich der baugewerblichen und sonstigen Betriebsteile) erhoben. Hinsichtlich der Darstellung der Ergebnisse für Betriebe wird bei Beschäftigten, Umsätzen und Auftragseingängen zwischen einem Nachweis nach hauptbeteiligten und beteiligten Wirtschaftszweigen unterschieden. Beim Nachweis nach hauptbeteiligten Wirtschaftszweigen in den Tabellen 1 bis 4 werden alle Angaben eines kombinierten Betriebes (örtliche Einheit mit Betriebsteilen in mehreren Wirtschaftszweigen) unter dem Wirtschaftszweig nachgewiesen, bei dem - gemessen an der Zahl der Beschäftigten - der Schwerpunkt des Unternehmens liegt. Eine Ausnahme bildet das Verlagsgewerbe. Hier wird die Verteilung der Umsätze zugrunde gelegt. Für die Gliederung nach beteiligten Wirtschaftszweigen (technische Einheit) in Tabelle 5 werden die Angaben (Beschäftigte, Umsatz) kombinierter Betriebe entsprechend ihrer Fertigung aufgeteilt.

Erläuterung der Fußnoten zu den Tabellen 1 bis 5

1) Ab Januar 1997 einschließlich Auffindungen aus der Handwerkszählung 1995. - 2) Monat = am Ende des Monats; Jahr = Ende September; Zeitraum = Monatsdurchschnitt. - 3) Bis 2002 geleistete Arbeiterstunden, ab 2003 geleistete Arbeitsstunden aller Lohn- und Gehaltsempfänger. - 4) Ohne Umsatzsteuer.

Definitionen

Auslandsumsatz

Direkte Lieferungen und Leistungen an Empfänger, die im Ausland ansässig sind, sowie Lieferungen an Exporteure, die die bestellten Waren ohne Be- und Verarbeitung in das Ausland ausführen. Nach der ab 1968 geltenden gesetzlichen Regelung sind Auslandsumsätze von der Umsatzsteuer (Mehrwertsteuer) befreit.

Auslandsumsatz mit der Eurozone

Als Auslandsumsatz mit der Eurozone gilt der Umsatz mit Staaten der Eurozone, d.h., mit Belgien, Finnland, Frankreich, Griechenland, Irland, Italien, Luxemburg, den Niederlanden, Österreich, Portugal und Spanien.

Beschäftigte

Alle Personen, die am Ende des Monats in einem arbeitsrechtlichen Verhältnis zum Betrieb stehen, tätige Inhaber und Mitinhaber sowie unbezahlt mithelfende Familienangehörige, soweit sie mindestens 1/3 der üblichen Arbeitszeit im Betrieb tätig sind. In den Zahlen für Arbeiter sind gewerblich Auszubildende, in den Angaben für Angestellte kaufmännisch Auszubildende sowie tätige Inhaber, Mitarbeiter und unbezahlt mithelfende Familienangehörige enthalten.

Betrieb

Örtlich getrennte Niederlassung von Unternehmen, einschließlich der Verwaltungs-, Reparatur-, Montage- und Hilfsbetriebe, die mit dem meldenden Betrieb örtlich verbunden sind oder in dessen Nähe liegen. Örtlich getrennte Hauptverwaltungen der Unternehmen werden im verarbeitenden Gewerbe sowie Bergbau und Gewinnung von Steinen und Erden ebenfalls als eigenständige Betriebe erfasst. Die Merkmalswerte sind für den gesamten Betrieb zu melden und schließen auch die nichtproduzierenden Teile ein.

Exportquote

Anteil des Auslandsumsatzes am Gesamtumsatz.

Fachlicher Betriebsteil

Teil des Betriebes, in dem nur eine bestimmte wirtschaftliche Tätigkeit ausgeübt wird (z.B. unterschiedliche Produktionsbereiche). Die Abgrenzung wird durch die WZ 2003-Systematik bestimmt. Im Fall homogener Betriebe bzw. Einbetriebsunternehmen (homogen = gesamte Einheit übt nur eine wirtschaftliche Tätigkeit nach Maßgabe der verwendeten Systematik aus) fallen die Einheiten fachlicher Betriebsteil, Betrieb/Unternehmen zusammen.

Geleistete Arbeitsstunden

Sind die tatsächlich geleisteten Stunden (nicht die bezahlten) aller tätigen Personen (Lohn- und Gehaltsempfänger). Da bis zum Jahr 2002 die tatsächlich geleisteten Arbeiterstunden erhoben wurden, ist der Vorjahresvergleich nicht möglich.

Gesamtumsatz

Umsatz aus Eigenerzeugung, baugewerblicher Umsatz sowie Umsatz aus Handelsware und sonstigen nicht-industriellen Tätigkeiten (wie Erlöse aus Vermietung und Verpachtung, Provisionseinnahmen, Erlöse aus Transportleistungen für Dritte und aus dem Verkauf von eigenen landwirtschaftlichen Erzeugnissen). Als Umsatz gilt die Summe der Rechnungsendbeträge (ohne Umsatzsteuer) einschließlich etwa darin enthaltener Verbrauchsteuern sowie der Kosten für Fracht, Transportversicherung, Porto, Verpackung und Spesen, auch wenn diese gesondert in Rechnung gestellt werden. Außerordentliche und betriebsfremde Erträge aus dem Verkauf von Anlagegütern, aus der Verpachtung von Grundstücken, Zinsen, Dividenden u. dgl. sind nicht im Umsatz enthalten.

Löhne, Gehälter

Bruttosummen ohne Arbeitgeberanteile zur Sozialversicherung, jedoch einschließlich Lohn- und Gehaltszuschläge (auch Gratifikationen, Erfindergelder sowie Provisionen, Tantiemen usw.). Vergütungen für gewerblich und kaufmännisch Auszubildende. Nicht erfasst werden allgemeine soziale Aufwendungen sowie Vergütungen, die als Spesenersatz anzusehen sind.

Unternehmen

Rechtliche und zugleich kleinste bilanzierende Einheit ohne rechtlich selbständige Tochtergesellschaften, Arbeitsgemeinschaften, Betriebsführungsgesellschaften usw. Besteht das Unternehmen nur aus einer einzigen örtlichen Niederlassung, gilt es als Einbetriebsunternehmen, verfügt es über mehrere - mindestens zwei - voneinander getrennt liegende, juristisch unselbständige, örtliche Einheiten ist es ein Mehrbetriebsunternehmen.

Systematiken

Die Darstellung der Ergebnisse erfolgt in der Gliederung der Klassifikation der **Wirtschaftszweige, Ausgabe 2003 (WZ 2003)**. Mit Beginn des Jahres 2003 trat diese neue Klassifikation in Kraft. Sie ist in allen Mitgliedsstaaten der Europäischen Union sowohl für die Erhebung als auch für die Darstellung der statistischen Daten bindend.

Veröffentlichungen

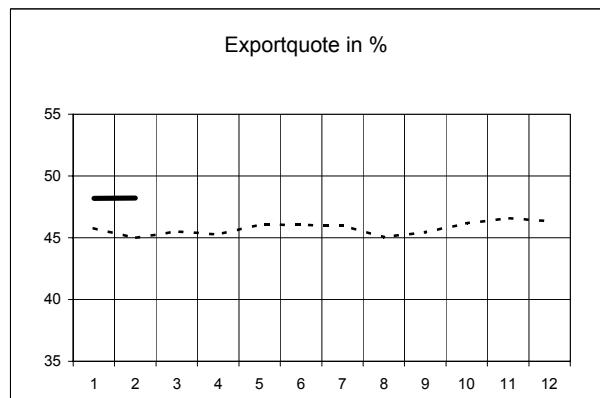
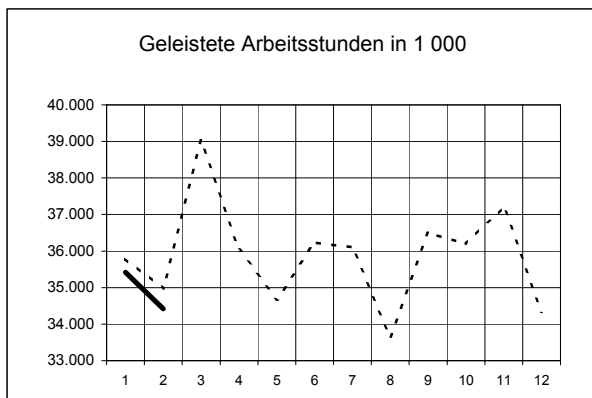
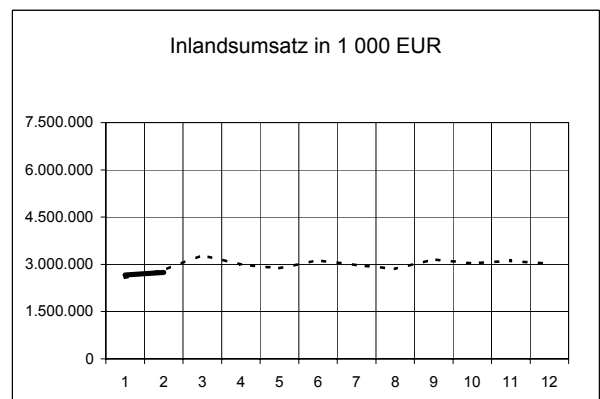
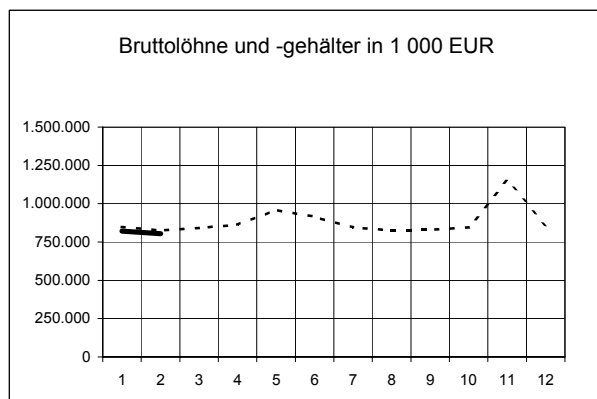
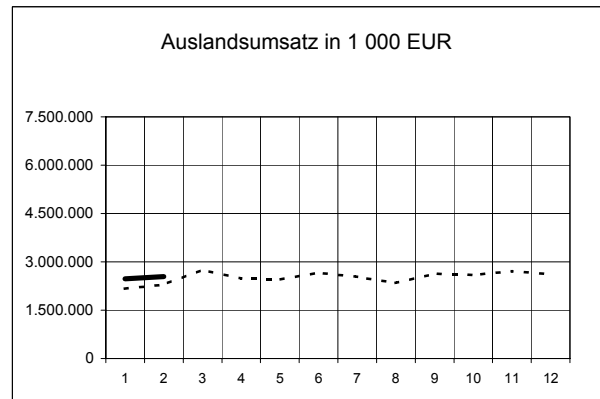
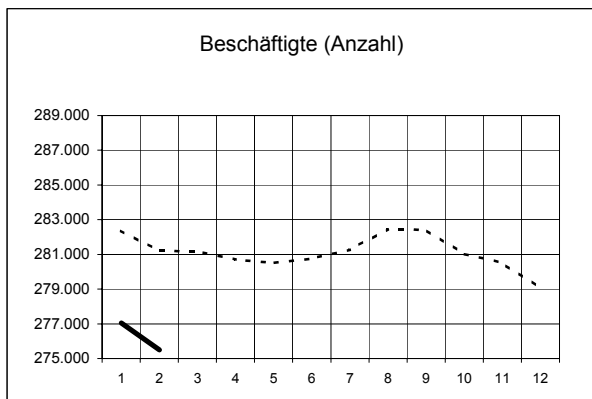
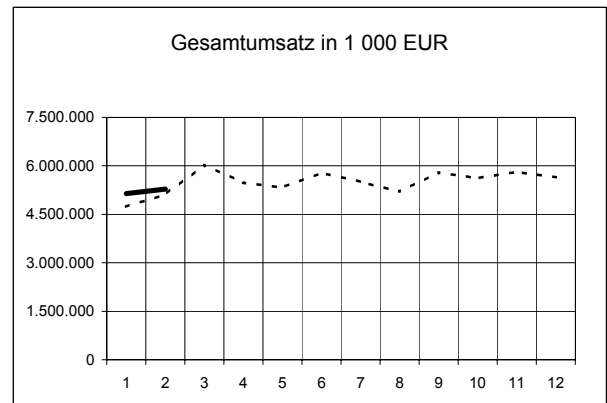
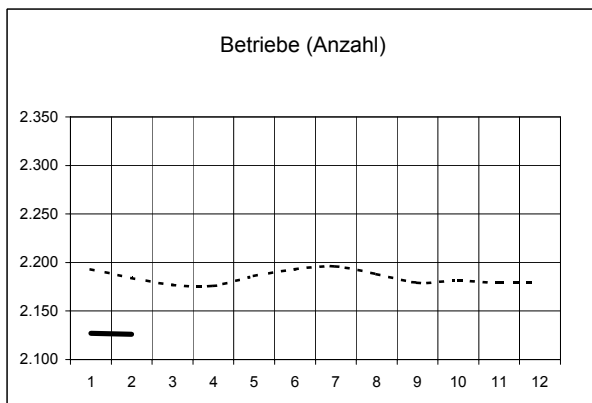
Ergebnisse für das Bundesgebiet über den Bereich verarbeitendes Gewerbe sowie Bergbau und Gewinnung von Steinen und Erden werden vom Statistischen Bundesamt in der Fachserie 4, Reihe 4 veröffentlicht.

1. Betriebe, Beschäftigung und Umsatz 1997 bis 2005

Jahr ¹⁾ Monat	Betriebe	Beschäftigte	Geleistete	Bruttolöhne und -gehälter	Umsatz ⁴⁾			Export- quote	
			Arbeits- stunden ³⁾		insgesamt	darunter Auslandsumsatz			
						insgesamt	mit der Eurozone		
	Anzahl ²⁾		1 000	1 000 EUR			%		
1997	2 319	315 059	318 809	10 307 124	56 981 710	23 826 697	-	41,8	
1998	2 286	314 687	319 336	10 498 774	58 161 807	23 781 412	-	40,9	
1999	2 291	308 940	313 083	10 419 777	58 152 261	23 878 345	-	41,1	
2000	2 303	305 086	307 912	10 621 061	61 276 698	24 868 761	-	40,6	
2001	2 390	302 652	302 073	10 800 773	61 920 236	26 108 560	-	42,2	
2002	2 374	297 305	291 554	10 705 799	62 191 459	27 155 720	-	43,7	
2003	2 258	289 169	436 570	10 665 973	62 759 833	28 173 486	-	44,9	
2004	2 179	282 410	430 719	10 606 604	66 090 340	30 253 590	-	45,8	
2002	Jan.	2 402	298 591	24 843	839 187	4 729 981	2 063 365	-	43,6
2002	Febr.	2 402	297 829	23 906	813 349	4 801 825	2 118 109	-	44,1
2002	März	2 393	297 903	24 575	829 499	5 324 538	2 313 074	-	43,4
2002	April	2 395	297 535	25 595	863 461	5 471 391	2 438 307	-	44,6
2002	Mai	2 395	296 678	23 903	966 725	5 065 490	2 199 031	-	43,4
2002	Juni	2 385	296 192	24 358	946 034	5 322 088	2 312 383	-	43,4
2002	Juli	2 380	296 323	24 462	869 068	5 385 855	2 384 056	-	44,3
2002	Aug.	2 375	297 688	23 627	838 583	4 924 287	2 067 944	-	42,0
2002	Sept.	2 374	297 305	24 497	841 063	5 351 214	2 298 155	-	42,9
2002	Okt.	2 373	295 917	25 376	854 997	5 391 084	2 327 519	-	43,2
2002	Nov.	2 366	294 765	24 936	1 161 096	5 463 498	2 470 822	-	45,2
2002	Dez.	2 366	292 364	21 476	882 737	4 960 208	2 162 956	-	43,6
2003	Jan.	2 277	291 347	37 838	854 006	4 886 185	2 215 965	-	45,4
2003	Febr.	2 269	289 487	36 602	814 777	5 197 162	2 408 411	-	46,3
2003	März	2 265	289 605	36 595	830 786	5 583 114	2 614 720	-	46,8
2003	April	2 263	288 732	36 792	875 130	5 303 761	2 455 908	-	46,3
2003	Mai	2 264	288 375	36 641	966 887	5 191 092	2 352 113	-	45,3
2003	Juni	2 265	288 302	34 893	938 717	5 191 413	2 324 290	-	44,8
2003	Juli	2 261	287 820	37 392	847 874	5 298 724	2 314 555	-	43,7
2003	Aug.	2 260	289 119	33 443	828 126	4 573 744	1 916 124	-	41,9
2003	Sept.	2 258	289 169	37 448	844 681	5 381 398	2 302 412	-	42,8
2003	Okt.	2 249	287 916	38 186	846 137	5 631 353	2 484 302	-	44,1
2003	Nov.	2 242	287 281	37 105	1 152 148	5 410 022	2 492 465	-	46,1
2003	Dez.	2 242	285 558	33 635	866 704	5 111 866	2 292 220	-	44,8
2004	Jan.	2 193	282 362	35 789	848 728	4 736 849	2 168 147	-	45,8
2004	Febr.	2 184	281 191	34 977	825 351	5 109 880	2 298 498	-	45,0
2004	März	2 177	281 172	39 028	841 272	6 035 773	2 747 176	-	45,5
2004	April	2 176	280 692	36 031	863 132	5 479 506	2 480 343	-	45,3
2004	Mai	2 186	280 521	34 681	958 897	5 334 302	2 457 148	-	46,1
2004	Juni	2 193	280 752	36 231	914 969	5 790 633	2 665 188	-	46,0
2004	Juli	2 196	281 263	36 097	845 979	5 512 907	2 535 458	-	46,0
2004	Aug.	2 188	282 446	33 640	824 568	5 202 209	2 343 336	-	45,0
2004	Sept.	2 179	282 410	36 499	829 264	5 799 786	2 635 275	-	45,4
2004	Okt.	2 181	281 039	36 194	845 310	5 621 080	2 594 747	-	46,2
2004	Nov.	2 179	280 511	37 221	1 149 131	5 820 664	2 711 568	-	46,6
2004	Dez.	2 179	279 085	34 330	860 003	5 646 752	2 616 707	-	46,3
2005	Jan.	2 127	277 050	35 420	821 096	5 142 907	2 478 322	1 337 432	48,2
2005	Febr.	2 126	275 494	34 419	804 733	5 282 881	2 543 844	1 316 317	48,2

Erläuterung der Fußnoten siehe Seite 3.

1. Entwicklung ausgewählter Merkmale im verarbeitenden Gewerbe sowie im Bergbau und der Gewinnung von Steinen und Erden 2004 und 2005 nach Monaten



Legende: ---- 2004 ——— 2005

2. Betriebe, Beschäftigung und Umsatz im Februar 2005 nach Wirtschaftszweigen

Wirtschaftszweig	Februar 2005	Veränderung in %		Januar - Februar		
		Februar 2005				
		Januar 2005	Februar 2004	2004	2005	Verände- rung in %

Betriebe (Anzahl) 2)

C+D	Verarbeitendes Gewerbe sowie Bergbau und Gewinnung von Steinen und Erden	2 126	0,0	-2,7	2 189	2 127	-2,8
A/EN	Vorleistungsgüterproduzenten und Energie	972	0,0	-2,1	995	972	-2,3
B	Investitionsgüterproduzenten	609	0,0	-0,3	613	609	-0,7
GG	Gebrauchsgüterproduzenten	79	0,0	-1,2	80	79	-1,2
VG	Verbrauchsgüterproduzenten	466	-0,2	-6,8	502	467	-7,0
C	Bergbau und Gewinnung von Steinen und Erden	96	0,0	-1,0	98	96	-2,0
D	Verarbeitendes Gewerbe	2 030	0,0	-2,7	2 091	2 031	-2,9
DA	Ernährungsgewerbe und Tabakverarbeitung	277	-0,4	-5,8	295	278	-5,8
15	Ernährungsgewerbe	273	-0,4	-6,2	292	274	-6,2
16	Tabakverarbeitung	4	0,0	33,3	3	4	33,3
DB	Textil- und Bekleidungsgewerbe	30	0,0	-18,9	37	30	-18,9
17	Textilgewerbe	23	0,0	-11,5	26	23	-11,5
18	Bekleidungsgewerbe	7	0,0	-36,4	11	7	-36,4
DC	Ledergewerbe	39	0,0	-17,0	48	39	-18,8
19.3	Herstellung von Schuhen	30	0,0	-11,8	35	30	-14,3
DD	Holzgewerbe (ohne Herstellung von Möbeln)	86	0,0	-6,5	92	86	-6,5
DE	Papier-, Verlags- und Druckgewerbe	163	0,0	-3,0	168	163	-3,0
21	Papiergewerbe	72	0,0	-2,7	74	72	-2,7
22	Verlagsgewerbe, Druckgewerbe, Vervielfältigung von bespielten Ton-, Bild- und Datenträgern	91	0,0	-3,2	94	91	-3,2
DF	Kokerei, Mineralölverarbeitung, Herstellung und Verarbeitung von Spalt- und Brutstoffen	3	0,0	0,0	3	3	0,0
DG	Herstellung von chemischen Erzeugnissen	93	0,0	1,1	92	93	1,1
DH	Herstellung von Gummi- und Kunststoffwaren	153	0,0	2,0	151	153	1,3
DI	Glasgewerbe, Herstellung von Keramik, Verarbeitung von Steinen und Erden	184	0,0	-5,2	195	184	-5,6
DJ	Metallerzeugung und -bearbeitung, Herstellung von Metallerzeugnissen	336	0,0	-0,6	338	336	-0,6
27	Metallerzeugung und -bearbeitung	38	0,0	-2,6	39	38	-2,6
28	Herstellung von Metallerzeugnissen	298	0,0	-0,3	299	298	-0,3
DK	Maschinenbau	303	0,0	-1,0	307	303	-1,3
DL	Herstellung von Büromaschinen, Datenverarbeitungsgeräten und -einrichtungen; Elektrotechnik, Feinmechanik und Optik	211	0,0	0,5	211	211	0,0
30	Herstellung von Büromaschinen, Datenverarbeitungsgeräten und -einrichtungen	11	0,0	-15,4	14	11	-21,4
31	Herstellung von Geräten der Elektrizitätserzeugung, -verteilung u.ä.	84	0,0	-2,3	87	84	-3,4
32	Rundfunk- und Nachrichtentechnik	27	0,0	0,0	27	27	0,0
33	Medizin-, Mess-, Steuer- und Regelungstechnik, Optik, Herst. von Uhren	89	0,0	6,0	84	89	6,0
DM	Fahrzeugbau	72	0,0	1,4	71	72	1,4
34	Herstellung von Kraftwagen und Kraftwagenteilen	57	0,0	1,8	56	57	1,8
35	Sonstiger Fahrzeugbau	15	0,0	0,0	15	15	0,0
DN	Herstellung von Möbeln, Schmuck, Musikinstrumenten, Sportgeräten, Spielwaren und sonstigen Erzeugnissen; Recycling	80	0,0	-5,9	85	80	-5,9
36	Herstellung von Möbeln, Schmuck, Musikinstrumenten, Sportgeräten, Spielwaren und sonstigen Erzeugnissen	72	0,0	-6,5	77	72	-6,5
36.1	Herstellung von Möbeln	45	0,0	2,3	44	45	2,3
36.2	Herstellung von Schmuck und ähnlichen Erzeugnissen	10	0,0	-23,1	13	10	-23,1
37	Recycling	8	0,0	0,0	8	8	0,0

Erläuterung der Fußnoten siehe Seite 3.

2. Betriebe, Beschäftigung und Umsatz im Februar 2005 nach Wirtschaftszweigen

Wirtschaftszweig	Februar 2005	Veränderung in %		Januar - Februar		
		Februar 2005				
		Januar 2005	Februar 2004	2004	2005	Verände- rung in %

Beschäftigte (Anzahl) 2)

C+D	Verarbeitendes Gewerbe sowie Bergbau und Gewinnung von Steinen und Erden	275 494	-0,6	-2,0	281 777	276 272	-2,0
A/EN	Vorleistungsgüterproduzenten und Energie	137 076	-0,9	-2,8	141 345	137 679	-2,6
B	Investitionsgüterproduzenten	77 764	-0,3	-1,0	78 664	77 875	-1,0
GG	Gebrauchsgüterproduzenten	8 207	-0,7	-4,3	8 578	8 235	-4,0
VG	Verbrauchsgüterproduzenten	52 447	-0,1	-1,2	53 190	52 484	-1,3
C	Bergbau und Gewinnung von Steinen und Erden	1 859	0,1	-3,9	1 949	1 859	-4,6
D	Verarbeitendes Gewerbe	273 635	-0,6	-2,0	279 828	274 414	-1,9
DA	Ernährungsgewerbe und Tabakverarbeitung	25 875	0,5	0,8	25 699	25 812	0,4
15	Ernährungsgewerbe	24 211	0,6	0,5	24 121	24 145	0,1
16	Tabakverarbeitung	1 664	-0,4	5,5	1 578	1 668	5,7
DB	Textil- und Bekleidungsgewerbe
17	Textilgewerbe
18	Bekleidungsgewerbe	412	-0,2	-25,2	550	413	-24,9
DC	Ledergewerbe	3 383	-0,3	-10,1	3 806	3 388	-11,0
19.3	Herstellung von Schuhen	2 809	-0,4	-7,1	3 062	2 814	-8,1
DD	Holzgewerbe (ohne Herstellung von Möbeln)	6 408	-0,4	-1,4	6 523	6 420	-1,6
DE	Papier-, Verlags- und Druckgewerbe	17 495	-1,3	-3,0	18 069	17 607	-2,6
21	Papiergewerbe	9 120	-0,5	-4,5	9 562	9 143	-4,4
22	Verlagsgewerbe, Druckgewerbe, Vervielfältigung von bespielten Ton-, Bild- und Datenträgern	8 375	-2,1	-1,3	8 507	8 464	-0,5
DF	Kokerei, Mineralölverarbeitung, Herstellung und Verarbeitung von Spalt- und Brutstoffen
DG	Herstellung von chemischen Erzeugnissen	55 835	-1,5	-2,7	57 475	56 257	-2,1
DH	Herstellung von Gummi- und Kunststoffwaren	21 890	-0,5	-1,9	22 398	21 941	-2,0
DI	Glasgewerbe, Herstellung von Keramik, Verarbeitung von Steinen und Erden	16 337	-0,5	-7,3	17 660	16 379	-7,3
DJ	Metallerzeugung und -bearbeitung, Herstellung von Metallerzeugnissen	36 191	-0,3	-1,6	36 863	36 249	-1,7
27	Metallerzeugung und -bearbeitung	8 463	-0,3	-1,3	8 596	8 474	-1,4
28	Herstellung von Metallerzeugnissen	27 728	-0,3	-1,7	28 267	27 775	-1,7
DK	Maschinenbau	33 772	-0,1	-2,0	34 584	33 789	-2,3
DL	Herstellung von Büromaschinen, Datenverarbeitungsgeräten und -einrichtungen; Elektrotechnik, Feinmechanik und Optik	17 134	-0,2	2,3	16 734	17 154	2,5
30	Herstellung von Büromaschinen, Datenverarbeitungsgeräten und -einrichtungen	984	-0,3	-7,3	1 056	986	-6,6
31	Herstellung von Geräten der Elektrizitätserzeugung, -verteilung u.ä.	7 700	-0,2	2,7	7 501	7 709	2,8
32	Rundfunk- und Nachrichtentechnik	2 719	0,3	0,2	2 707	2 715	0,3
33	Medizin-, Mess-, Steuer- und Regelungstechnik, Optik, Herst. von Uhren	5 731	-0,5	4,6	5 471	5 745	5,0
DM	Fahrzeugbau	29 245	-0,4	1,1	28 955	29 311	1,2
34	Herstellung von Kraftwagen und Kraftwagenteilen	26 872	-0,5	0,8	26 695	26 936	0,9
35	Sonstiger Fahrzeugbau	2 373	-0,2	4,9	2 261	2 375	5,0
DN	Herstellung von Möbeln, Schmuck, Musikinstrumenten, Sportgeräten, Spielwaren und sonstigen Erzeugnissen; Recycling	7 282	-0,9	-7,2	7 859	7 315	-6,9
36	Herstellung von Möbeln, Schmuck, Musikinstrumenten, Sportgeräten, Spielwaren und sonstigen Erzeugnissen	6 749	-1,0	-7,9	7 339	6 784	-7,6
36.1	Herstellung von Möbeln	4 872	-1,0	-6,8	5 224	4 898	-6,2
36.2	Herstellung von Schmuck und ähnlichen Erzeugnissen	573	-0,3	-8,6	634	574	-9,5
37	Recycling	533	0,8	2,5	520	531	2,1

Erläuterung der Fußnoten siehe Seite 3.

2. Betriebe, Beschäftigung und Umsatz im Februar 2005 nach Wirtschaftszweigen

Wirtschaftszweig	Februar 2005	Veränderung in %		Januar - Februar		
		Februar 2005				
		Januar 2005	Februar 2004	2004	2005	Veränderung in %

Geleistete Arbeitsstunden (1 000)

C+D	Verarbeitendes Gewerbe sowie Bergbau und Gewinnung von Steinen und Erden	34 419	-2,8	-1,6	70 767	69 839	-1,3
A/EN	Vorleistungsgüterproduzenten und Energie	17 277	-2,3	-1,7	35 676	34 954	-2,0
B	Investitionsgüterproduzenten	9 807	-3,2	-0,9	19 816	19 942	0,6
GG	Gebrauchsgüterproduzenten	1 020	-3,7	-4,0	2 137	2 079	-2,7
VG	Verbrauchsgüterproduzenten	6 314	-3,6	-1,9	13 138	12 864	-2,1
C	Bergbau und Gewinnung von Steinen und Erden	240	-6,6	-7,7	524	497	-5,2
D	Verarbeitendes Gewerbe	34 179	-2,8	-1,5	70 243	69 342	-1,3
DA	Ernährungsgewerbe und Tabakverarbeitung	3 151	-3,3	-0,7	6 502	6 410	-1,4
15	Ernährungsgewerbe	2 914	-3,2	-1,1	6 037	5 924	-1,9
16	Tabakverarbeitung	237	-4,8	3,9	465	486	4,5
DB	Textil- und Bekleidungsgewerbe
17	Textilgewerbe
18	Bekleidungsgewerbe	52	-3,7	-18,8	130	106	-18,5
DC	Ledergewerbe	461	-4,2	-6,3	1 026	942	-8,2
19.3	Herstellung von Schuhen	386	-4,5	-4,2	838	790	-5,7
DD	Holzgewerbe (ohne Herstellung von Möbeln)	767	-7,0	-8,1	1 677	1 591	-5,1
DE	Papier-, Verlags- und Druckgewerbe	1 958	-6,3	-3,8	4 128	4 047	-2,0
21	Papiergewerbe	1 121	-7,3	-5,8	2 396	2 330	-2,8
22	Verlagsgewerbe, Druckgewerbe, Vervielfältigung von bespielten Ton-, Bild- und Datenträgern	837	-4,9	-1,1	1 732	1 717	-0,9
DF	Kokerei, Mineralölverarbeitung, Herstellung und Verarbeitung von Spalt- und Brutstoffen
DG	Herstellung von chemischen Erzeugnissen	7 192	-1,5	0,4	14 616	14 495	-0,8
DH	Herstellung von Gummi- und Kunststoffwaren	2 782	-2,7	-2,5	5 785	5 639	-2,5
DI	Glasgewerbe, Herstellung von Keramik, Verarbeitung von Steinen und Erden	2 120	-2,4	-6,5	4 631	4 292	-7,3
DJ	Metallerzeugung und -bearbeitung, Herstellung von Metallerzeugnissen	4 327	-1,6	0,0	8 727	8 724	0,0
27	Metallerzeugung und -bearbeitung	944	3,6	2,3	1 819	1 855	2,0
28	Herstellung von Metallerzeugnissen	3 383	-2,9	-0,7	6 908	6 869	-0,6
DK	Maschinenbau	4 491	-1,6	-1,2	9 158	9 057	-1,1
DL	Herstellung von Büromaschinen, Datenverarbeitungsgeräten und -einrichtungen; Elektrotechnik, Feinmechanik und Optik	2 178	-2,0	1,3	4 302	4 401	2,3
30	Herstellung von Büromaschinen, Datenverarbeitungsgeräten und -einrichtungen	137	-5,5	-3,5	288	282	-2,1
31	Herstellung von Geräten der Elektrizitätserzeugung, -verteilung u.ä.	962	-2,4	2,4	1 897	1 948	2,7
32	Rundfunk- und Nachrichtentechnik	361	-0,8	-0,8	726	725	-0,1
33	Medizin-, Mess-, Steuer- und Regelungstechnik, Optik, Herst. von Uhren	718	-1,2	1,8	1 390	1 445	4,0
DM	Fahrzeugbau	3 501	-5,1	0,2	6 926	7 189	3,8
34	Herstellung von Kraftwagen und Kraftwagenteilen	3 245	-5,1	0,5	6 375	6 666	4,6
35	Sonstiger Fahrzeugbau	256	-4,1	-3,0	551	523	-5,1
DN	Herstellung von Möbeln, Schmuck, Musikinstrumenten, Sportgeräten, Spielwaren und sonstigen Erzeugnissen; Recycling	891	-4,3	-7,6	1 952	1 822	-6,7
36	Herstellung von Möbeln, Schmuck, Musikinstrumenten, Sportgeräten, Spielwaren und sonstigen Erzeugnissen	815	-4,3	-8,6	1 804	1 667	-7,6
36.1	Herstellung von Möbeln	586	-3,6	-7,1	1 276	1 194	-6,4
36.2	Herstellung von Schmuck und ähnlichen Erzeugnissen	78	-2,5	-4,9	168	158	-6,0
37	Recycling	75	-5,1	2,7	149	155	4,0

Erläuterung der Fußnoten siehe Seite 3.

2. Betriebe, Beschäftigung und Umsatz im Februar 2005 nach Wirtschaftszweigen

Wirtschaftszweig	Februar 2005	Veränderung in %		Januar - Februar		
		Februar 2005				
		Januar 2005	Februar 2004	2004	2005	Veränderung in %

Bruttolöhne und -gehälter (1 000 EUR)

C+D	Verarbeitendes Gewerbe sowie Bergbau und Gewinnung von Steinen und Erden	804 733	-2,0	-2,5	1 674 079	1 625 829	-2,9
A/EN	Vorleistungsgüterproduzenten und Energie	418 177	-2,7	-3,2	876 595	847 887	-3,3
B	Investitionsgüterproduzenten	237 124	-0,5	-2,3	492 330	475 528	-3,4
GG	Gebrauchsgüterproduzenten	20 084	-1,9	-1,2	43 028	40 562	-5,7
VG	Verbrauchsgüterproduzenten	129 348	-2,4	-0,7	262 126	261 852	-0,1
C	Bergbau und Gewinnung von Steinen und Erden	4 934	-1,8	-0,6	10 297	9 956	-3,3
D	Verarbeitendes Gewerbe	799 799	-2,0	-2,5	1 663 782	1 615 873	-2,9
DA	Ernährungsgewerbe und Tabakverarbeitung	57 053	-0,5	0,9	113 722	114 398	0,6
15	Ernährungsgewerbe	50 216	-2,8	0,4	101 328	101 882	0,5
16	Tabakverarbeitung	6 837	20,4	4,5	12 394	12 517	1,0
DB	Textil- und Bekleidungsgewerbe
17	Textilgewerbe	4 798	-3,4	-13,9	11 345	9 766	-13,9
18	Bekleidungsgewerbe
DC	Ledergewerbe	6 174	-3,7	-8,8	14 168	12 588	-11,2
19.3	Herstellung von Schuhen	5 131	-4,5	-6,6	11 447	10 505	-8,2
DD	Holzgewerbe (ohne Herstellung von Möbeln)	15 357	-2,0	-2,7	32 415	31 024	-4,3
DE	Papier-, Verlags- und Druckgewerbe	46 156	-1,0	0,5	93 237	92 797	-0,5
21	Papiergewerbe	26 037	-2,1	-2,1	53 483	52 620	-1,6
22	Verlagsgewerbe, Druckgewerbe, Vervielfältigung von bespielten Ton-, Bild- und Datenträgern	20 119	0,3	4,1	39 755	40 178	1,1
DF	Kokerei, Mineralölverarbeitung, Herstellung und Verarbeitung von Spalt- und Brutstoffen
DG	Herstellung von chemischen Erzeugnissen	202 928	-5,2	-1,8	419 187	416 908	-0,5
DH	Herstellung von Gummi- und Kunststoffwaren	57 203	-2,8	-5,7	125 612	116 071	-7,6
DI	Glasgewerbe, Herstellung von Keramik, Verarbeitung von Steinen und Erden	48 999	-2,0	-9,7	107 966	98 988	-8,3
DJ	Metallerzeugung und -bearbeitung, Herstellung von Metallerzeugnissen	99 752	0,1	-3,2	207 450	199 419	-3,9
27	Metallerzeugung und -bearbeitung	30 660	15,0	6,0	55 545	57 322	3,2
28	Herstellung von Metallerzeugnissen	69 092	-5,4	-6,9	151 905	142 098	-6,5
DK	Maschinenbau	104 870	0,9	-1,1	211 738	208 850	-1,4
DL	Herstellung von Büromaschinen, Datenverarbeitungsgeräten und -einrichtungen; Elektrotechnik, Feinmechanik und Optik	44 962	-1,8	2,9	87 764	90 752	3,4
30	Herstellung von Büromaschinen, Datenverarbeitungsgeräten und -einrichtungen	3 409	1,5	7,0	6 309	6 767	7,3
31	Herstellung von Geräten der Elektrizitätserzeugung, -verteilung u.ä.	18 880	-1,1	1,2	37 087	37 965	2,4
32	Rundfunk- und Nachrichtentechnik	7 642	-2,7	4,3	14 773	15 494	4,9
33	Medizin-, Mess-, Steuer- und Regelungstechnik, Optik, Herst. von Uhren	15 031	-3,0	3,6	29 594	30 527	3,2
DM	Fahrzeugbau	93 165	-0,6	-2,4	197 164	186 920	-5,2
34	Herstellung von Kraftwagen und Kraftwagenteilen	86 529	-0,6	-2,9	184 635	173 588	-6,0
35	Sonstiger Fahrzeugbau	6 636	-0,9	4,2	12 529	13 333	6,4
DN	Herstellung von Möbeln, Schmuck, Musikinstrumenten, Sportgeräten, Spielwaren und sonstigen Erzeugnissen; Recycling	16 732	-2,6	-5,5	37 581	33 902	-9,8
36	Herstellung von Möbeln, Schmuck, Musikinstrumenten, Sportgeräten, Spielwaren und sonstigen Erzeugnissen	15 656	-2,5	-5,8	35 377	31 713	-10,4
36.1	Herstellung von Möbeln	11 953	-2,5	-5,2	27 317	24 212	-11,4
36.2	Herstellung von Schmuck und ähnlichen Erzeugnissen	1 108	1,0	-2,0	2 243	2 204	-1,7
37	Recycling	1 077	-3,1	-0,4	2 204	2 188	-0,7

Erläuterung der Fußnoten siehe Seite 3.

2. Betriebe, Beschäftigung und Umsatz im Februar 2005 nach Wirtschaftszweigen

Wirtschaftszweig	Februar 2005	Veränderung in % Februar 2005		Januar - Februar		
		Januar 2005	Februar 2004	2004	2005	Veränderung in %

Gesamtumsatz (1 000 EUR) 4)

C+D	Verarbeitendes Gewerbe sowie Bergbau und Gewinnung von Steinen und Erden	5 282 881	2,7	3,4	9 846 729	10 425 788	5,9
A/EN	Vorleistungsgüterproduzenten und Energie	2 790 074	2,3	1,2	5 419 814	5 516 447	1,8
B	Investitionsgüterproduzenten	1 443 284	5,1	7,6	2 410 929	2 816 501	16,8
GG	Gebrauchsgüterproduzenten	112 982	-0,8	3,6	213 578	226 883	6,2
VG	Verbrauchsgüterproduzenten	936 542	0,8	3,8	1 802 408	1 865 958	3,5
C	Bergbau und Gewinnung von Steinen und Erden	16 519	5,1	-15,0	34 560	32 241	-6,7
D	Verarbeitendes Gewerbe	5 266 362	2,7	3,5	9 812 169	10 393 547	5,9
DA	Ernährungsgewerbe und Tabakverarbeitung	488 287	-1,1	-1,7	966 039	982 203	1,7
15	Ernährungsgewerbe	396 744	-3,1	-4,9	823 244	806 351	-2,1
16	Tabakverarbeitung	91 543	8,6	14,7	142 795	175 852	23,1
DB	Textil- und Bekleidungsgewerbe
17	Textilgewerbe
18	Bekleidungsgewerbe	7 926	X	-54,1	25 046	11 474	-54,2
DC	Ledergewerbe	49 296	2,8	-7,7	104 458	97 228	-6,9
19.3	Herstellung von Schuhen	39 540	-4,9	-9,0	84 469	81 116	-4,0
DD	Holzgewerbe (ohne Herstellung von Möbeln)	77 126	-2,1	-7,3	171 655	155 931	-9,2
DE	Papier-, Verlags- und Druckgewerbe	270 526	-3,6	4,5	523 864	551 197	5,2
21	Papiergewerbe	190 223	-3,9	3,3	369 915	388 099	4,9
22	Verlagsgewerbe, Druckgewerbe, Vervielfältigung von bespielten Ton-, Bild- und Datenträgern	80 302	-3,0	7,5	153 949	163 098	5,9
DF	Kokerei, Mineralölverarbeitung, Herstellung und Verarbeitung von Spalt- und Brutstoffen
DG	Herstellung von chemischen Erzeugnissen	1 682 485	5,0	2,0	3 240 817	3 284 206	1,3
DH	Herstellung von Gummi- und Kunststoffwaren	323 234	-2,6	1,8	623 385	654 947	5,1
DI	Glasgewerbe, Herstellung von Keramik, Verarbeitung von Steinen und Erden	188 255	-5,6	-3,3	384 345	387 583	0,8
DJ	Metallerzeugung und -bearbeitung, Herstellung von Metallerzeugnissen	563 480	4,1	13,1	1 003 636	1 104 894	10,1
27	Metallerzeugung und -bearbeitung	218 171	6,8	18,4	371 764	422 540	13,7
28	Herstellung von Metallerzeugnissen	345 308	2,5	9,9	631 872	682 354	8,0
DK	Maschinenbau	450 290	8,4	4,3	804 141	865 862	7,7
DL	Herstellung von Büromaschinen, Datenverarbeitungsgeräten und -einrichtungen; Elektrotechnik, Feinmechanik und Optik	202 925	-8,5	3,9	378 167	424 622	12,3
30	Herstellung von Büromaschinen, Datenverarbeitungsgeräten und -einrichtungen	14 948	-0,1	-13,7	30 300	29 909	-1,3
31	Herstellung von Geräten der Elektrizitätserzeugung, -verteilung u.ä.	87 264	-22,9	5,8	169 900	200 443	18,0
32	Rundfunk- und Nachrichtentechnik	48 191	8,2	-0,2	83 808	92 741	10,7
33	Medizin-, Mess-, Steuer- und Regelungstechnik, Optik, Herst. von Uhren	52 523	7,2	11,3	94 159	101 529	7,8
DM	Fahrzeugbau	821 166	6,5	8,2	1 316 498	1 592 559	21,0
34	Herstellung von Kraftwagen und Kraftwagenteilen	794 238	6,4	8,5	1 257 876	1 540 691	22,5
35	Sonstiger Fahrzeugbau	26 928	8,0	-1,8	58 622	51 868	-11,5
DN	Herstellung von Möbeln, Schmuck, Musikinstrumenten, Sportgeräten, Spielwaren und sonstigen Erzeugnissen; Recycling	101 704	1,5	8,1	187 818	201 940	7,5
36	Herstellung von Möbeln, Schmuck, Musikinstrumenten, Sportgeräten, Spielwaren und sonstigen Erzeugnissen	84 080	-3,8	7,9	160 028	171 505	7,2
36.1	Herstellung von Möbeln	63 320	4,6	6,4	115 289	123 856	7,4
36.2	Herstellung von Schmuck und ähnlichen Erzeugnissen	9 718	-25,1	45,2	13 138	22 696	72,8
37	Recycling	17 624	37,6	9,0	27 790	30 436	9,5

Erläuterung der Fußnoten siehe Seite 3.

2. Betriebe, Beschäftigung und Umsatz im Februar 2005 nach Wirtschaftszweigen

Wirtschaftszweig	Februar 2005	Veränderung in % Februar 2005		Januar - Februar		
		Januar 2005	Februar 2004	2004	2005	Veränderung in %

Inlandsumsatz (1 000 EUR) 4)

C+D	Verarbeitendes Gewerbe sowie Bergbau und Gewinnung von Steinen und Erden	2 739 037	2,8	-2,6	5 380 084	5 403 623	0,4
A/EN	Vorleistungsgüterproduzenten und Energie	1 316 049	3,0	-7,2	2 711 040	2 593 228	-4,3
B	Investitionsgüterproduzenten	671 158	5,1	2,3	1 197 819	1 309 475	9,3
GG	Gebrauchsgüterproduzenten	82 005	-1,0	7,1	151 243	164 815	9,0
VG	Verbrauchsgüterproduzenten	669 826	0,5	1,5	1 319 983	1 336 105	1,2
C	Bergbau und Gewinnung von Steinen und Erden	11 258	-1,8	-21,9	25 233	22 722	-10,0
D	Verarbeitendes Gewerbe	2 727 780	2,8	-2,5	5 354 851	5 380 901	0,5
DA	Ernährungsgewerbe und Tabakverarbeitung	412 323	-1,8	-3,6	828 318	832 327	0,5
15	Ernährungsgewerbe	.	.	.	706 634	.	.
16	Tabakverarbeitung	.	.	.	121 683	.	.
DB	Textil- und Bekleidungsgewerbe	23 634	5,9	-18,9	53 957	45 944	-14,9
17	Textilgewerbe	18 189	-6,4	.	.	37 614	.
18	Bekleidungsgewerbe	5 445	X	.	.	8 330	.
DC	Ledergewerbe	30 124	15,3	-7,9	64 610	56 256	-12,9
19.3	Herstellung von Schuhen	22 826	4,7	-11,5	50 726	44 621	-12,0
DD	Holzgewerbe (ohne Herstellung von Möbeln)	61 967	-5,7	-11,3	140 527	127 666	-9,2
DE	Papier-, Verlags- und Druckgewerbe
21	Papiergewerbe	125 572	-4,0	-0,1	251 719	256 376	1,9
22	Verlagsgewerbe, Druckgewerbe, Vervielfältigung von bespielten Ton-, Bild- und Datenträgern
DF	Kokerei, Mineralölverarbeitung, Herstellung und Verarbeitung von Spalt- und Brutstoffen
DG	Herstellung von chemischen Erzeugnissen	621 195	13,0	-8,3	1 261 356	1 171 042	-7,2
DH	Herstellung von Gummi- und Kunststoffwaren	168 923	-6,0	-6,3	354 377	348 643	-1,6
DI	Glasgewerbe, Herstellung von Keramik, Verarbeitung von Steinen und Erden	114 619	-7,9	-12,4	254 663	239 030	-6,1
DJ	Metallerzeugung und -bearbeitung, Herstellung von Metallerzeugnissen	331 387	1,8	9,2	614 199	656 881	6,9
27	Metallerzeugung und -bearbeitung	101 706	6,3	17,7	171 375	197 393	15,2
28	Herstellung von Metallerzeugnissen	229 681	-0,1	5,8	442 824	459 488	3,8
DK	Maschinenbau	196 779	9,6	5,4	349 189	376 300	7,8
DL	Herstellung von Büromaschinen, Datenverarbeitungsgeräten und -einrichtungen; Elektrotechnik, Feinmechanik und Optik	146 220	-9,1	3,0	274 071	307 155	12,1
30	Herstellung von Büromaschinen, Datenverarbeitungsgeräten und -einrichtungen	12 752	18,4	-19,7	27 627	23 524	-14,9
31	Herstellung von Geräten der Elektrizitätserzeugung, -verteilung u.ä.	60 886	-28,9	5,7	120 304	146 553	21,8
32	Rundfunk- und Nachrichtentechnik	41 567	20,9	8,6	64 714	75 937	17,3
33	Medizin-, Mess-, Steuer- und Regelungstechnik, Optik, Herst. von Uhren	31 015	3,0	2,5	61 426	61 141	-0,5
DM	Fahrzeugbau	338 043	10,9	-2,4	611 315	642 733	5,1
34	Herstellung von Kraftwagen und Kraftwagenteilen	322 742	11,7	-1,7	573 473	611 700	6,7
35	Sonstiger Fahrzeugbau	15 301	-2,7	-15,9	37 842	31 032	-18,0
DN	Herstellung von Möbeln, Schmuck, Musikinstrumenten, Sportgeräten, Spielwaren und sonstigen Erzeugnissen; Recycling	72 511	-4,7	10,5	134 289	148 615	10,7
36	Herstellung von Möbeln, Schmuck, Musikinstrumenten, Sportgeräten, Spielwaren und sonstigen Erzeugnissen	60 769	-8,4	10,5	115 739	127 102	9,8
36.1	Herstellung von Möbeln	49 030	1,5	8,3	88 440	97 352	10,1
36.2	Herstellung von Schmuck und ähnlichen Erzeugnissen	6 983	-33,2	.	.	17 441	.
37	Recycling	11 742	20,2	10,3	18 550	21 512	16,0

Erläuterung der Fußnoten siehe Seite 3.

2. Betriebe, Beschäftigung und Umsatz im Februar 2005 nach Wirtschaftszweigen

Wirtschaftszweig	Februar 2005	Veränderung in % Februar 2005		Januar - Februar		
		Januar 2005	Februar 2004	2004	2005	Veränderung in %

Auslandsumsatz insgesamt (1 000 EUR) 4)

C+D	Verarbeitendes Gewerbe sowie Bergbau und Gewinnung von Steinen und Erden	2 543 844	2,6	10,7	4 466 645	5 022 166	12,4
A/EN	Vorleistungsgüterproduzenten und Energie	1 474 025	1,7	10,2	2 708 775	2 923 219	7,9
B	Investitionsgüterproduzenten	772 126	5,1	12,6	1 213 110	1 507 026	24,2
GG	Gebrauchsgüterproduzenten	30 977	-0,4	-4,8	62 335	62 068	-0,4
VG	Verbrauchsgüterproduzenten	266 716	1,4	10,2	482 425	529 853	9,8
C	Bergbau und Gewinnung von Steinen und Erden	5 261	23,5	4,8	9 327	9 519	2,1
D	Verarbeitendes Gewerbe	2 538 583	2,6	10,7	4 457 318	5 012 646	12,5
DA	Ernährungsgewerbe und Tabakverarbeitung	75 965	2,8	9,8	137 722	149 875	8,8
15	Ernährungsgewerbe	.	.	.	116 610	.	.
16	Tabakverarbeitung	.	.	.	21 112	.	.
DB	Textil- und Bekleidungsgewerbe
17	Textilgewerbe	.	.	.	20 540	.	.
18	Bekleidungsgewerbe	2 481	X	.	.	3 144	.
DC	Ledergewerbe	19 171	-12,1	-7,3	39 848	40 973	2,8
19.3	Herstellung von Schuhen	16 713	-15,5	-5,4	33 743	36 495	8,2
DD	Holzgewerbe (ohne Herstellung von Möbeln)	15 158	15,6	13,8	31 128	28 265	-9,2
DE	Papier-, Verlags- und Druckgewerbe
21	Papiergewerbe	64 652	-3,6	10,8	118 196	131 723	11,4
22	Verlagsgewerbe, Druckgewerbe, Vervielfältigung von bespielten Ton-, Bild- und Datenträgern
DF	Kokerei, Mineralölverarbeitung, Herstellung und Verarbeitung von Spalt- und Brutstoffen
DG	Herstellung von chemischen Erzeugnissen	1 061 290	0,9	9,2	1 979 461	2 113 165	6,8
DH	Herstellung von Gummi- und Kunststoffwaren	154 311	1,5	12,4	269 008	306 304	13,9
DI	Glasgewerbe, Herstellung von Keramik, Verarbeitung von Steinen und Erden	73 636	-1,7	15,3	129 682	148 553	14,6
DJ	Metallerzeugung und -bearbeitung, Herstellung von Metallerzeugnissen	232 093	7,5	19,1	389 437	448 013	15,0
27	Metallerzeugung und -bearbeitung	116 465	7,2	19,0	200 389	225 148	12,4
28	Herstellung von Metallerzeugnissen	115 628	7,8	19,2	189 048	222 865	17,9
DK	Maschinenbau	253 511	7,4	3,5	454 952	489 562	7,6
DL	Herstellung von Büromaschinen, Datenverarbeitungsgeräten und -einrichtungen; Elektrotechnik, Feinmechanik und Optik	56 705	-6,7	6,5	104 095	117 466	12,8
30	Herstellung von Büromaschinen, Datenverarbeitungsgeräten und -einrichtungen	2 196	-47,6	52,9	2 673	6 385	138,9
31	Herstellung von Geräten der Elektrizitätserzeugung, -verteilung u.ä.	26 378	-4,1	5,9	49 595	53 890	8,7
32	Rundfunk- und Nachrichtentechnik	6 624	-34,9	-33,7	19 095	16 804	-12,0
33	Medizin-, Mess-, Steuer- und Regelungstechnik, Optik, Herst. von Uhren	21 507	13,9	27,1	32 732	40 388	23,4
DM	Fahrzeugbau	483 123	3,5	17,1	705 183	949 826	34,7
34	Herstellung von Kraftwagen und Kraftwagenteilen	471 496	3,1	16,9	684 403	928 991	35,7
35	Sonstiger Fahrzeugbau	11 627	26,3	26,1	20 780	20 836	0,3
DN	Herstellung von Möbeln, Schmuck, Musikinstrumenten, Sportgeräten, Spielwaren und sonstigen Erzeugnissen; Recycling	29 193	21,0	2,5	53 530	53 326	-0,4
36	Herstellung von Möbeln, Schmuck, Musikinstrumenten, Sportgeräten, Spielwaren und sonstigen Erzeugnissen	23 312	10,5	1,5	44 289	44 402	0,3
36.1	Herstellung von Möbeln	14 290	17,0	0,6	26 849	26 504	-1,3
36.2	Herstellung von Schmuck und ähnlichen Erzeugnissen	2 734	8,4	.	.	5 256	.
37	Recycling	5 882	93,4	6,5	9 241	8 923	-3,4

Erläuterung der Fußnoten siehe Seite 3.

2. Betriebe, Beschäftigung und Umsatz im Februar 2005 nach Wirtschaftszweigen

Wirtschaftszweig	Februar 2005	Veränderung in %		Januar - Februar		
		Februar 2005				
		Januar 2005	Februar 2004	2004	2005	Veränderung in %

Auslandsumsatz mit der Eurozone (1 000 EUR) 4)

C+D	Verarbeitendes Gewerbe sowie Bergbau und Gewinnung von Steinen und Erden	1 316 317	-1,6	-0,7	2 537 532	2 653 749	4,6
A/EN	Vorleistungsgüterproduzenten und Energie	768 778	2,7	10,9	1 396 457	1 517 312	8,7
B	Investitionsgüterproduzenten	316 749	-12,8	-24,9	720 655	679 978	-5,6
GG	Gebrauchsgüterproduzenten	18 668	-7,3	-13,3	42 457	38 810	-8,6
VG	Verbrauchsgüterproduzenten	212 122	3,2	11,9	377 962	417 649	10,5
C	Bergbau und Gewinnung von Steinen und Erden	4 405	24,0	3,6	7 914	7 957	0,5
D	Verarbeitendes Gewerbe	1 311 912	-1,6	-0,7	2 529 618	2 645 793	4,6
DA	Ernährungsgewerbe und Tabakverarbeitung	60 878	2,3	10,4	108 959	120 372	10,5
15	Ernährungsgewerbe
16	Tabakverarbeitung
DB	Textil- und Bekleidungsgewerbe
17	Textilgewerbe
18	Bekleidungsgewerbe
DC	Ledergewerbe	10 505	12,6	11,1	18 439	19 838	7,6
19.3	Herstellung von Schuhen	8 345	10,3	12,0	14 706	15 914	8,2
DD	Holzgewerbe (ohne Herstellung von Möbeln)	10 531	18,8	39,0	15 606	19 393	24,3
DE	Papier-, Verlags- und Druckgewerbe
21	Papiergewerbe	46 945	-5,7	18,3	79 749	96 726	21,3
22	Verlagsgewerbe, Druckgewerbe, Vervielfältigung von bespielten Ton-, Bild- und Datenträgern
DF	Kokerei, Mineralölverarbeitung, Herstellung und Verarbeitung von Spalt- und Brutstoffen
DG	Herstellung von chemischen Erzeugnissen	559 061	4,5	7,2	1 054 401	1 093 944	3,8
DH	Herstellung von Gummi- und Kunststoffwaren	98 432	0,6	15,7	171 386	196 319	14,5
DI	Glasgewerbe, Herstellung von Keramik, Verarbeitung von Steinen und Erden	36 540	-2,9	15,3	65 710	74 184	12,9
DJ	Metallerzeugung und -bearbeitung, Herstellung von Metallerzeugnissen	128 419	-0,7	29,0	197 495	257 795	30,5
27	Metallerzeugung und -bearbeitung	45 829	-11,6	15,1	80 613	97 675	21,2
28	Herstellung von Metallerzeugnissen	82 591	6,5	38,3	116 882	160 120	37,0
DK	Maschinenbau	126 075	7,8	-9,1	243 497	243 072	-0,2
DL	Herstellung von Büromaschinen, Datenverarbeitungsgeräten und -einrichtungen; Elektrotechnik, Feinmechanik und Optik	31 191	-11,7	16,3	53 599	66 512	24,1
30	Herstellung von Büromaschinen, Datenverarbeitungsgeräten und -einrichtungen	1 914	-38,8	93,3	1 911	5 039	163,7
31	Herstellung von Geräten der Elektrizitätserzeugung, -verteilung u.ä.	16 468	-5,0	30,4	26 049	33 805	29,8
32	Rundfunk- und Nachrichtentechnik	3 335	-41,1	-34,8	10 939	9 000	-17,7
33	Medizin-, Mess-, Steuer- und Regelungstechnik, Optik, Herst. von Uhren	9 474	3,0	17,4	14 699	18 669	27,0
DM	Fahrzeugbau	168 879	-25,1	-37,2	451 081	394 246	-12,6
34	Herstellung von Kraftwagen und Kraftwagenteilen	163 631	-26,2	-38,2	441 953	385 239	-12,8
35	Sonstiger Fahrzeugbau	5 248	39,6	34,3	9 128	9 007	-1,3
DN	Herstellung von Möbeln, Schmuck, Musikinstrumenten, Sportgeräten, Spielwaren und sonstigen Erzeugnissen; Recycling	21 207	22,3	0,4	39 167	38 548	-1,6
36	Herstellung von Möbeln, Schmuck, Musikinstrumenten, Sportgeräten, Spielwaren und sonstigen Erzeugnissen
36.1	Herstellung von Möbeln	11 493	15,3	-0,8	21 907	21 465	-2,0
36.2	Herstellung von Schmuck und ähnlichen Erzeugnissen
37	Recycling

Erläuterung der Fußnoten siehe Seite 3.

3. Exportquote im Februar 2005 nach Wirtschaftszweigen

Wirtschaftszweig		Februar 2005	Veränderung in %		Januar - Februar		
			Februar 2005		2004	2005	Verände- rung in %
			Januar 2005	Februar 2004			
Exportquote (%)							
C+D	Verarbeitendes Gewerbe sowie Bergbau und Gewinnung von Steinen und Erden	48,2	X	X	45,4	48,2	X
A/EN	Vorleistungsgüterproduzenten und Energie	52,8	X	X	50,0	53,0	X
B	Investitionsgüterproduzenten	53,5	X	X	50,3	53,5	X
GG	Gebrauchsgüterproduzenten	27,4	X	X	29,2	27,4	X
VG	Verbrauchsgüterproduzenten	28,5	X	X	26,8	28,4	X
C	Bergbau und Gewinnung von Steinen und Erden	31,8	X	X	27,0	29,5	X
D	Verarbeitendes Gewerbe	48,2	X	X	45,4	48,2	X
DA	Ernährungsgewerbe und Tabakverarbeitung	15,6	X	X	14,3	15,3	X
15	Ernährungsgewerbe	.	X	X	14,2	.	X
16	Tabakverarbeitung	.	X	X	14,8	.	X
DB	Textil- und Bekleidungsgewerbe	.	X	X	.	.	X
17	Textilgewerbe	.	X	X	.	.	X
18	Bekleidungsgewerbe	31,3	X	X	.	27,4	X
DC	Ledergewerbe	38,9	X	X	38,1	42,1	X
19.3	Herstellung von Schuhen	42,3	X	X	39,9	45,0	X
DD	Holzgewerbe (ohne Herstellung von Möbeln)	19,7	X	X	18,1	18,1	X
DE	Papier-, Verlags- und Druckgewerbe	.	X	X	.	.	X
21	Papiergewerbe	34,0	X	X	32,0	33,9	X
22	Verlagsgewerbe, Druckgewerbe, Vervielfältigung von bespielten Ton-, Bild- und Datenträgern	.	X	X	.	.	X
DF	Kokerei, Mineralölverarbeitung, Herstellung und Verarbeitung von Spalt- und Brutstoffen	.	X	X	.	.	X
DG	Herstellung von chemischen Erzeugnissen	63,1	X	X	61,1	64,3	X
DH	Herstellung von Gummi- und Kunststoffwaren	47,7	X	X	43,2	46,8	X
DI	Glasgewerbe, Herstellung von Keramik, Verarbeitung von Steinen und Erden	39,1	X	X	33,7	38,3	X
DJ	Metallerzeugung und -bearbeitung, Herstellung von Metallerzeugnissen	41,2	X	X	38,8	40,5	X
27	Metallerzeugung und -bearbeitung	53,4	X	X	53,9	53,3	X
28	Herstellung von Metallerzeugnissen	33,5	X	X	29,9	32,7	X
DK	Maschinenbau	56,3	X	X	56,6	56,5	X
DL	Herstellung von Büromaschinen, Datenverarbeitungsgeräten und -einrichtungen; Elektrotechnik, Feinmechanik und Optik	27,9	X	X	27,5	27,7	X
30	Herstellung von Büromaschinen, Datenverarbeitungsgeräten und -einrichtungen	14,7	X	X	8,8	21,3	X
31	Herstellung von Geräten der Elektrizitätserzeugung, -verteilung u.ä.	30,2	X	X	29,2	26,9	X
32	Rundfunk- und Nachrichtentechnik	13,7	X	X	22,8	18,1	X
33	Medizin-,Mess-,Steuer- und Regelungstechnik, Optik, Herst. von Uhren	40,9	X	X	34,8	39,8	X
DM	Fahrzeugbau	58,8	X	X	53,6	59,6	X
34	Herstellung von Kraftwagen und Kraftwagenteilen	59,4	X	X	54,4	60,3	X
35	Sonstiger Fahrzeugbau	43,2	X	X	35,4	40,2	X
DN	Herstellung von Möbeln, Schmuck, Musikinstrumenten, Sportgeräten, Spielwaren und sonstigen Erzeugnissen; Recycling	28,7	X	X	28,5	26,4	X
36	Herstellung von Möbeln, Schmuck, Musikinstrumenten, Sportgeräten, Spielwaren und sonstigen Erzeugnissen	27,7	X	X	27,7	25,9	X
36.1	Herstellung von Möbeln	22,6	X	X	23,3	21,4	X
36.2	Herstellung von Schmuck und ähnlichen Erzeugnissen	28,1	X	X	.	23,2	X
37	Recycling	33,4	X	X	33,3	29,3	X

Erläuterung der Fußnoten siehe Seite 3.

4. Betriebe, Beschäftigung und Umsatz im Februar 2005 nach Verwaltungsbezirken

Verwaltungsbezirk	Betriebe	Beschäftigte		Geleist. Arbeits- stunden	Bruttolöhne u. -gehälter		Umsatz ⁴⁾		Export- quote
		ins- gesamt	Arbeiter/ innen		ins- gesamt	Löhne	insgesamt	Auslands- umsatz	
	Anzahl ²⁾			1 000	1 000 EUR				%
Kreisfreie Stadt Koblenz	42	6 727	4 486	822	23 512	12 761	138 712	72 837	52,5
Landkreis Ahrweiler	54	5 740	4 005	640	12 716	6 815	69 790	.	.
Landkreis Altenkirchen (Ww.)	124	10 307	7 066	1 324	26 714	15 349	140 142	41 629	29,7
Landkreis Bad Kreuznach	79	10 250	6 760	1 229	27 575	15 208	145 657	67 957	46,7
Landkreis Birkenfeld	63	4 944	3 292	627	10 571	6 345	48 264	.	.
Landkreis Cochem-Zell	24	2 334	1 771	259	6 071	3 952	33 140	.	.
Landkreis Mayen-Koblenz	132	13 169	8 749	1 595	36 938	21 809	241 885	113 504	46,9
Landkreis Neuwied	147	14 889	9 010	1 903	40 034	20 358	223 493	77 038	34,5
Rhein-Hunsrück-Kreis	63	6 876	4 837	846	18 546	11 561	100 809	45 202	44,8
Rhein-Lahn-Kreis	66	6 750	4 205	816	16 557	8 158	92 602	34 486	37,2
Westerwaldkreis	197	15 982	11 281	2 030	37 462	22 948	203 898	75 828	37,2
Kreisfreie Stadt Trier	62	7 202	4 696	942	20 740	11 245	173 819	39 055	22,5
Landkreis Bernkastel-Wittlich	78	8 910	7 050	1 103	21 748	15 028	121 532	38 888	32,0
Landkreis Bitburg-Prüm	49	5 848	3 978	753	15 325	8 718	95 015	19 686	20,7
Landkreis Daun	48	4 147	2 924	522	10 682	6 399	54 644	11 831	21,7
Landkreis Trier-Saarburg	59	5 745	4 121	676	12 621	8 227	70 019	33 257	47,5
Kreisfreie Stadt Frankenthal (Pfalz)	23	5 541	2 946	717	20 508	8 068	67 638	16 249	24,0
Kreisfreie Stadt Kaiserslautern	46	10 841	7 470	1 372	31 515	19 721	127 191	58 243	45,8
Kreisfreie Stadt Landau i.d.Pfalz	22	2 031	1 424	261	5 259	3 218	29 383	6 427	21,9
Kreisfreie Stadt Ludwigshafen am Rhein	55	42 491	17 806	5 430	162 731	54 186	1 346 904	896 664	66,6
Kreisfreie Stadt Mainz	66	9 162	4 007	1 152	32 569	9 412	173 981	57 069	32,8
Kreisfreie Stadt Neustadt a.d.Weinstr.	23	1 549	949	187	3 530	1 503	15 129	4 944	32,7
Kreisfreie Stadt Pirmasens	43	4 911	3 220	666	12 378	6 556	58 630	29 287	50,0
Kreisfreie Stadt Speyer	34	4 292	2 625	563	13 284	6 660	78 028	17 071	21,9
Kreisfreie Stadt Worms	46	6 084	4 077	800	17 538	9 887	103 957	44 185	42,5
Kreisfreie Stadt Zweibrücken	19	3 700	2 400	441	12 180	6 906	90 253	69 154	76,6
Landkreis Alzey-Worms	34	2 783	2 011	349	6 304	3 744	53 902	23 581	43,7
Landkreis Bad Dürkheim	55	4 603	3 247	590	11 416	6 758	68 297	19 639	28,8
Donnersbergkreis	39	6 399	4 454	844	18 761	10 933	107 712	54 628	50,7
Landkreis Germersheim	61	15 355	10 863	1 769	48 646	30 101	588 358	383 412	65,2
Landkreis Kaiserslautern	37	2 795	1 993	350	6 706	3 440	26 276	7 108	27,1
Landkreis Kusel	33	2 945	2 122	346	6 324	3 976	29 601	7 059	23,8
Landkreis Südliche Weinstraße	50	4 461	2 839	549	13 835	7 716	77 564	17 810	23,0
Rhein-Pfalz-Kreis	44	2 605	1 570	331	5 617	3 065	30 307	11 508	38,0
Landkreis Mainz-Bingen	57	10 197	4 240	1 229	31 865	10 394	214 513	91 098	42,5
Landkreis Südwestpfalz	52	2 929	2 158	386	5 953	3 665	41 836	14 603	34,9
Rheinland-Pfalz	2 126	275 494	170 652	34 419	804 733	404 790	5 282 881	2 543 844	48,2
Kreisfreie Städte	481	104 531	56 106	13 355	355 745	150 122	2 403 625	1 311 185	54,6
Landkreise	1 645	170 963	114 546	21 064	448 988	254 667	2 879 256	1 232 659	42,8
Industrie- und Handelskammerbezirke									
Koblenz	991	97 968	65 462	12 092	256 696	145 264	1 438 392	571 388	39,7
Trier	296	31 852	22 769	3 995	81 116	49 617	515 029	142 716	27,7
Rheinhausen	203	28 226	14 335	3 530	88 276	33 438	546 353	215 933	39,5
Pfalz	636	117 448	68 086	14 802	378 644	176 471	2 783 107	1 613 807	58,0

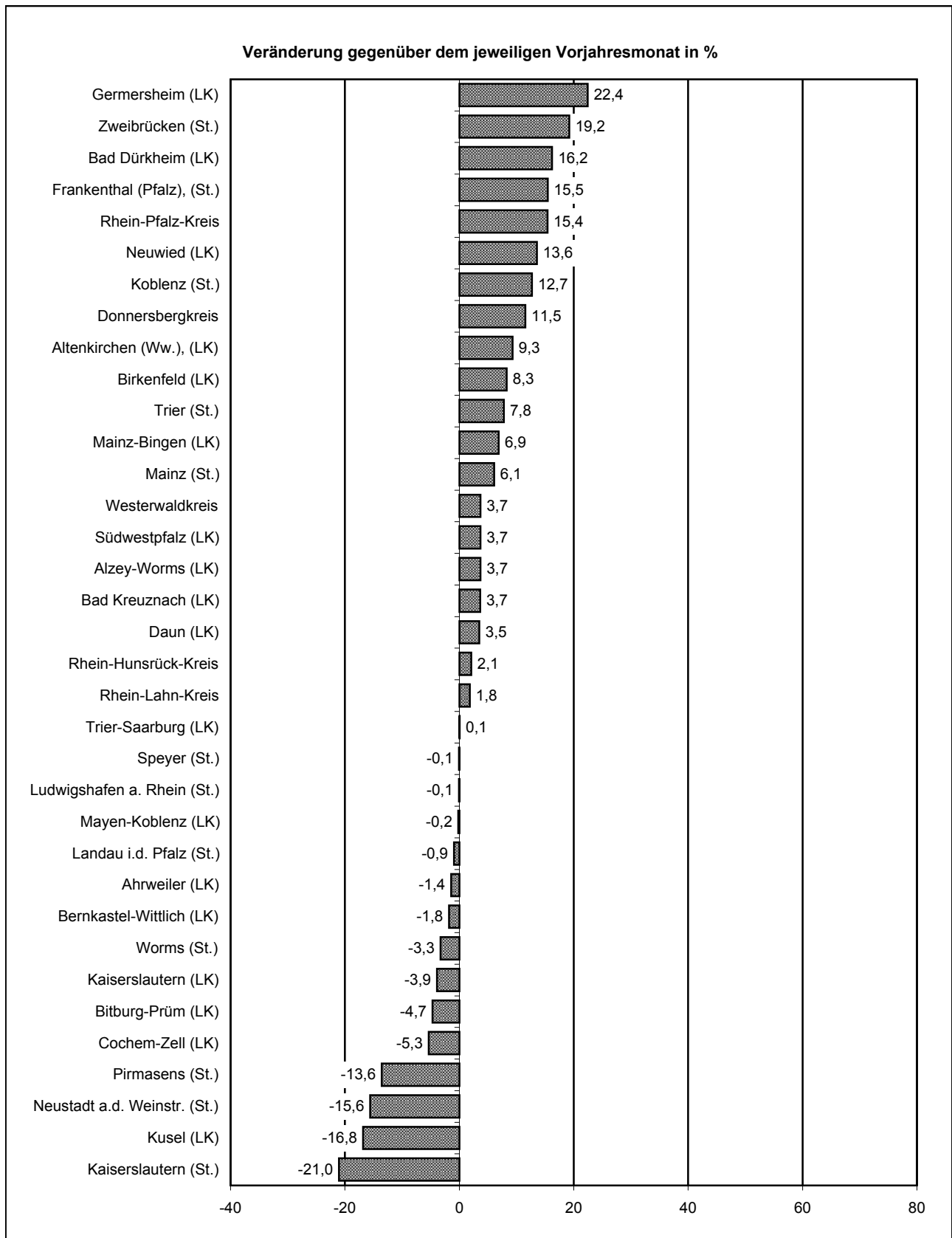
Erläuterung der Fußnoten siehe Seite 3.

5. Fachliche Betriebsteile, Beschäftigte und Umsatz im Februar 2005 nach Wirtschaftszweigen

Wirtschaftszweig	Fachliche Betriebs- teile	Beschäftigte			Umsatz ⁴⁾		
		ins- gesamt	Ange- stellte	Arbeiter	insgesamt	Inlands- umsatz	Auslands- umsatz
	Anzahl ²⁾				1 000 EUR		
C+D Verarbeitendes Gewerbe sowie Bergbau und Gewinnung von Steinen und Erden	2 635	268 678	100 163	168 515	4 431 095	2 340 157	2 090 938
A/EN Vorleistungsgüterproduzenten und Energie	1 233	129 733	46 928	82 805	2 161 196	1 090 896	1 070 300
B Investitionsgüterproduzenten	736	76 914	25 621	51 293	1 355 936	635 716	720 220
GG Verbrauchsgüterproduzenten	95	8 865	3 076	5 789	125 789	86 799	38 990
VG Verbrauchsgüterproduzenten	571	53 166	24 538	28 628	788 175	526 747	261 427
C Bergbau und Gewinnung von Steinen und Erden	108	1 748	565	1 183	13 886	9 729	4 157
D Verarbeitendes Gewerbe	2 527	266 930	99 598	167 332	4 417 209	2 330 429	2 086 781
DA Ernährungsgewerbe und Tabakverarbeitung	330	25 328	10 005	15 323	399 647	324 504	75 143
15 Ernährungsgewerbe	326	23 673	9 468	14 205	371 065	.	.
16 Tabakverarbeitung	4	1 655	537	1 118	28 583	.	.
DB Textil- und Bekleidungsgewerbe	41
17 Textilgewerbe	33
18 Bekleidungsgewerbe	8	412	178	234	7 926	5 445	2 481
DC Ledergewerbe	42	3 300	921	2 379	44 443	28 612	15 831
19.3 Herstellung von Schuhen	33	2 751	727	2 024	35 468	21 854	13 614
DD Holzgewerbe (ohne Herstellung von Möbeln)	95	6 207	1 703	4 504	74 208	60 125	14 082
DE Papier-, Verlags- und Druckgewerbe	204	17 465	7 050	10 415	256 682	194 535	62 147
21 Papiergewerbe	88	9 171	2 687	6 484	179 227	121 245	57 982
22 Verlagsgewerbe, Druckgewerbe, Vervielfältigung von bespielten Ton-, Bild- und Datenträgern	116	8 294	4 363	3 931	77 455	73 290	4 165
DF Kokerei, Mineralölverarbeitung, Herstellung und Verarbeitung von Spalt- und Brutstoffen	4
DG Herstellung von chemischen Erzeugnissen	166	51 396	28 922	22 474	1 093 479	399 093	694 386
DH Herstellung von Gummi- und Kunststoffwaren	195	21 936	5 807	16 129	309 570	161 320	148 250
DI Glasgewerbe, Herstellung von Keramik, Verarbeitung von Steinen und Erden	222	14 835	5 077	9 758	157 889	98 777	59 112
DJ Metallerzeugung und -bearbeitung, Herstellung von Metallerzeugnissen	422	36 226	10 029	26 197	539 525	314 666	224 858
27 Metallerzeugung und -bearbeitung	59	8 767	2 275	6 492	218 527	99 392	119 135
28 Herstellung von Metallerzeugnissen	363	27 459	7 754	19 705	320 998	215 275	105 724
DK Maschinenbau	375	34 536	13 772	20 764	450 295	196 953	253 342
DL Herstellung von Büromaschinen, Datenverarbeitungsgeräten und -einrichtungen; Elektrotechnik, Feinmechanik und Optik	253	16 736	6 349	10 387	190 115	137 236	52 879
30 Herstellung von Büromaschinen, Datenverarbeitungsgeräten und -einrichtungen	12	1 020	611	409	12 068	9 885	2 183
31 Herstellung von Geräten der Elektrizitätserzeugung, -verteilung u.ä.	109	7 595	2 277	5 318	81 361	57 523	23 837
32 Rundfunk- und Nachrichtentechnik	31	2 528	1 030	1 498	46 511	40 270	6 241
33 Medizin-, Mess-, Steuer- und Regelungstechnik, Optik, Herst. von Uhren	101	5 593	2 431	3 162	50 175	29 557	20 617
DM Fahrzeugbau	83	28 238	6 741	21 497	756 485	314 363	442 122
34 Herstellung von Kraftwagen und Kraftwagenteilen	63	25 920	5 926	19 994	729 090	298 525	430 565
35 Sonstiger Fahrzeugbau	20	2 318	815	1 503	27 395	15 838	11 557
DN Herstellung von Möbeln, Schmuck, Musikinstrumenten, Sportgeräten, Spielwaren und sonstigen Erzeugnissen; Recycling	95	7 330	2 134	5 196	97 588	69 534	28 054
36 Herstellung von Möbeln, Schmuck, Musikinstrumenten, Sportgeräten, Spielwaren und sonstigen Erzeugnissen	86	6 832	2 001	4 831	83 796	60 408	23 389
36.1 Herstellung von Möbeln	54	4 892	1 402	3 490	63 765	49 030	14 735
36.2 Herstellung von Schmuck und ähnlichen Erzeugnissen	11	.	.	.	9 598	6 955	2 643
37 Recycling	9	498	133	365	13 792	9 127	4 665

Erläuterung der Fußnoten siehe Seite 3.

2. Umsatz im verarbeitenden Gewerbe sowie im Bergbau und der Gewinnung
von Steinen und Erden im Februar 2005 nach Verwaltungsbezirken



Kreisfreie Stadt (St.)

Landkreis (LK)