



Herausgeber:

Statistisches Landesamt
Rheinland-Pfalz

Mainzer Straße 14-16
56130 Bad Ems

Telefon 02603 71-0

Telefax 02603 71-3150

E-Mail poststelle@statistik.rlp.de

Internet www.statistik.rlp.de

Kennziffer: E I - m 12/04

Februar 2005

Bestellnr.: E1023 200412

Verarbeitendes Gewerbe sowie Bergbau und Gewinnung von Steinen und Erden im Dezember 2004

Ergebnisse des Monatsberichts für Betriebe von Unternehmen mit 20 und mehr Beschäftigten

Inhalt

	Seite
Vorbemerkungen	3
Definitionen	4
Systematiken	4
Tabellenteil	
1. Betriebe, Beschäftigung und Umsatz 1996 bis 2004	5
2. Betriebe, Beschäftigung und Umsatz im Dezember 2004 nach Wirtschaftszweigen	6
3. Exportquote im Dezember 2004 nach Wirtschaftszweigen	13
4. Betriebe, Beschäftigung und Umsatz im Dezember 2004 nach Verwaltungsbezirken	14
5. Fachliche Betriebsteile, Beschäftigte und Umsatz im Dezember 2004 nach Wirtschaftszweigen	15
Schaubilder	
1. Entwicklung ausgewählter Merkmale im verarbeitenden Gewerbe sowie im Bergbau und der Gewinnung von Steinen und Erden 2003 und 2004 nach Monaten	16

Zeichenerklärung (nach DIN 55301)

0	weniger als die Hälfte von 1 in der letzten besetzten Stelle, jedoch mehr als nichts
-	nichts vorhanden (genau Null)
...	Angabe fällt später an
/	keine Angabe, da Zahlenwert nicht sicher genug
.	Zahlenwert unbekannt oder geheim zu halten
x	Tabellenfach gesperrt, weil Aussage nicht sinnvoll
p	vorläufige Zahl
r	berichtigte Zahl
s	geschätzte Zahl

Geringfügige Abweichungen in den Summen sind auf Runden der Zahlen zurückzuführen.
Abweichungen gegenüber früheren Veröffentlichungen erklären sich durch inzwischen vorgenommene Korrekturen.

Vorbemerkungen

Ziel der Statistik

Die monatlichen Erhebungen stellen kurzfristig Daten über die konjunkturelle Entwicklung des verarbeitenden Gewerbes sowie des Bergbaus und der Gewinnung von Steinen und Erden in wirtschaftssystematischer und regionaler Gliederung zur Verfügung. Die Ergebnisse der Statistik sind wichtiges Material für die Arbeiten der gesetzgebenden Körperschaften, der Bundes- und Landesregierungen, der Verbände, Kammern sowie sonstigen Institutionen und bilden eine unentbehrliche Grundlage für zahlreiche wirtschaftspolitische Entscheidungen.

Rechtsgrundlage

Rechtsgrundlage für die Erhebungen im verarbeitenden Gewerbe ist das Gesetz über die Statistik im Produzierenden Gewerbe in der Fassung der Bekanntmachung vom 21. März 2002 (BGBl. I S. 1181) geändert durch Artikel 2 des Gesetzes vom 26. Juli 2002 (BGBl. I S. 2867) in Verbindung mit dem Gesetz über die Statistik für Bundeszwecke (Bundesstatistikgesetz - BStatG) vom 22. Januar 1987 (BGBl. I S. 462, 565), zuletzt geändert durch Artikel 16 des Gesetzes vom 21. August 2002 (BGBl. I S. 3322).

Berichtskreis

Der Berichtskreis umfasst die Einbetriebsunternehmen des verarbeitenden Gewerbes mit im Allgemeinen 20 und mehr tätigen Personen sowie alle produzierenden Betriebe - unabhängig von der Beschäftigtenzahl - von Mehrbetriebsunternehmen des produzierenden Gewerbes mit im Allgemeinen 20 und mehr tätigen Personen. Um den Bereich des verarbeitenden Gewerbes sowie des Bergbaus und die Gewinnung von Steinen und Erden in der Gliederung nach örtlichen Einheiten weit gehend abzudecken, werden zusätzlich alle Betriebe mit wirtschaftlichem Schwerpunkt im verarbeitenden Gewerbe mit im Allgemeinen 20 tätigen Personen und mehr von Mehrbetriebsunternehmen außerhalb des produzierenden Gewerbes in die Berichterstattung einbezogen.

Aus Gründen einer besseren Repräsentation ist bei folgenden Branchen die Erfassungsgrenze auf 10 und mehr tätige Personen herabgesetzt worden:

- 14.11 - Gewinnung von Naturwerksteinen und Natursteinen, a.n.g.
- 14.21 - Gewinnung von Kies und Sand
- 15.20 - Fischverarbeitung
- 15.31 - Kartoffelverarbeitung
- 15.32 - Herstellung von Frucht- und Gemüsesäften
- 15.33 - Obst- und Gemüseverarbeitung, a.n.g.
- 15.71 - Herstellung von Futtermitteln für Nutztiere
- 15.72 - Herstellung von Futtermitteln für sonstige Tiere
- 15.91 - Herstellung von Spirituosen
- 15.92 - Herstellung von Alkohol
- 15.97 - Herstellung von Malz
- 15.98 - Gewinnung natürlicher Mineralwässer, Herstellung von Erfrischungsgetränken
- 26.63 - Herstellung von Frischbeton (Transportbeton)

Für den Wirtschaftszweig 20.10 Säge-, Hobel- und Holzimprägnierwerke gilt als Erfassungsgrenze ein Jahres-einschnitt von mindestens 5 000 m³ Rohholz.

Grundsätzlich nicht einbezogen werden im Rahmen dieser Statistik die öffentlichen Versorgungsbetriebe sowie die Betriebe des Baugewerbes.

Methodische Hinweise

Bei Betrieben werden die Merkmale "Beschäftigte", und "Umsatz" nach fachlichen Betriebsteilen erhoben und sowohl für Betriebe als auch für fachliche Betriebsteile aufbereitet. Die übrigen in der Veröffentlichung nachgewiesenen Merkmale werden nur für den gesamten Betrieb (einschließlich der baugewerblichen und sonstigen Betriebsteile) erhoben. Hinsichtlich der Darstellung der Ergebnisse für Betriebe wird bei Beschäftigten, Umsätzen und Auftragseingängen zwischen einem Nachweis nach hauptbeteiligten und beteiligten Wirtschaftszweigen unterschieden. Beim Nachweis nach hauptbeteiligten Wirtschaftszweigen in den Tabellen 1 bis 4 werden alle Angaben eines kombinierten Betriebes (örtliche Einheit mit Betriebsteilen in mehreren Wirtschaftszweigen) unter dem Wirtschaftszweig nachgewiesen, bei dem - gemessen an der Zahl der Beschäftigten - der Schwerpunkt des Unternehmens liegt. Eine Ausnahme bildet das Verlagsgewerbe. Hier wird die Verteilung der Umsätze zugrunde gelegt. Für die Gliederung nach beteiligten Wirtschaftszweigen (technische Einheit) in Tabelle 5 werden die Angaben (Beschäftigte, Umsatz) kombinierter Betriebe entsprechend ihrer Fertigung aufgeteilt.

Erläuterung der Fußnoten zu den Tabellen 1 bis 5

1) Ab Januar 1997 einschließlich Auffindungen aus der Handwerkszählung 1995. - 2) Monat = am Ende des Monats; Jahr = Ende September; Zeitraum = Monatsdurchschnitt. - 3) Bis 2002 geleistete Arbeiterstunden, ab 2003 geleistete Arbeitsstunden aller Lohn- und Gehaltsempfänger. - 4) Ohne Umsatzsteuer.

Definitionen

Auslandsumsatz

Direkte Lieferungen und Leistungen an Empfänger, die im Ausland ansässig sind, sowie Lieferungen an Exporteure, die die bestellten Waren ohne Be- und Verarbeitung in das Ausland ausführen. Nach der ab 1968 geltenden gesetzlichen Regelung sind Auslandsumsätze von der Umsatzsteuer (Mehrwertsteuer) befreit.

Beschäftigte

Alle Personen, die am Ende des Monats in einem arbeitsrechtlichen Verhältnis zum Betrieb stehen, tätige Inhaber und Mitinhaber sowie unbezahlt mithelfende Familienangehörige, soweit sie mindestens 1/3 der üblichen Arbeitszeit im Betrieb tätig sind. In den Zahlen für Arbeiter sind gewerblich Auszubildende, in den Angaben für Angestellte kaufmännisch Auszubildende sowie tätige Inhaber, Mitarbeiter und unbezahlt mithelfende Familienangehörige enthalten.

Betrieb

Örtlich getrennte Niederlassung von Unternehmen, einschließlich der Verwaltungs-, Reparatur-, Montage- und Hilfsbetriebe, die mit dem meldenden Betrieb örtlich verbunden sind oder in dessen Nähe liegen. Örtlich getrennte Hauptverwaltungen der Unternehmen werden im verarbeitenden Gewerbe sowie Bergbau und Gewinnung von Steinen und Erden ebenfalls als eigenständige Betriebe erfasst. Die Merkmalswerte sind für den gesamten Betrieb zu melden und schließen auch die nichtproduzierenden Teile ein.

Exportquote

Anteil des Auslandsumsatzes am Gesamtumsatz.

Fachlicher Betriebsteil

Teil des Betriebes, in dem nur eine bestimmte wirtschaftliche Tätigkeit ausgeübt wird (z.B. unterschiedliche Produktionsbereiche). Die Abgrenzung wird durch die WZ 2003-Systematik bestimmt. Im Fall homogener Betriebe bzw. Einbetriebsunternehmen (homogen = gesamte Einheit übt nur eine wirtschaftliche Tätigkeit nach Maßgabe der verwendeten Systematik aus) fallen die Einheiten fachlicher Betriebsteil, Betrieb/Unternehmen zusammen.

Geleistete Arbeitsstunden

Sind die tatsächlich geleisteten Stunden (nicht die bezahlten) aller tätigen Personen (Lohn- und Gehaltsempfänger). Da bis zum Jahr 2002 die tatsächlich geleisteten Arbeiterstunden erhoben wurden, ist der Vorjahresvergleich nicht möglich.

Gesamtumsatz

Umsatz aus Eigenerzeugung, baugewerblicher Umsatz sowie Umsatz aus Handelsware und sonstigen nicht-industriellen Tätigkeiten (wie Erlöse aus Vermietung und Verpachtung, Provisionseinnahmen, Erlöse aus Transportleistungen für Dritte und aus dem Verkauf von eigenen landwirtschaftlichen Erzeugnissen). Als Umsatz gilt die Summe der Rechnungsendbeträge (ohne Umsatzsteuer) einschließlich etwa darin enthaltener Verbrauchsteuern sowie der Kosten für Fracht, Transportversicherung, Porto, Verpackung und Spesen, auch wenn diese gesondert in Rechnung gestellt werden. Außerordentliche und betriebsfremde Erträge aus dem Verkauf von Anlagegütern, aus der Verpachtung von Grundstücken, Zinsen, Dividenden u. dgl. sind nicht im Umsatz enthalten.

Löhne, Gehälter

Bruttosummen ohne Arbeitgeberanteile zur Sozialversicherung, jedoch einschließlich Lohn- und Gehaltszuschläge (auch Gratifikationen, Erfindergelder sowie Provisionen, Tantiemen usw.). Vergütungen für gewerblich und kaufmännisch Auszubildende. Nicht erfasst werden allgemeine soziale Aufwendungen sowie Vergütungen, die als Spesenersatz anzusehen sind.

Unternehmen

Rechtliche und zugleich kleinste bilanzierende Einheit ohne rechtlich selbständige Tochtergesellschaften, Arbeitsgemeinschaften, Betriebsführungsgesellschaften usw. Besteht das Unternehmen nur aus einer einzigen örtlichen Niederlassung, gilt es als Einbetriebsunternehmen, verfügt es über mehrere - mindestens zwei - voneinander getrennt liegende, juristisch unselbständige, örtliche Einheiten ist es ein Mehrbetriebsunternehmen.

Systematiken

Die Darstellung der Ergebnisse erfolgt in der Gliederung der Klassifikation der **Wirtschaftszweige, Ausgabe 2003 (WZ 2003)**. Mit Beginn des Jahres 2003 trat diese neue Klassifikation in Kraft. Sie ist in allen Mitgliedsstaaten der Europäischen Union sowohl für die Erhebung als auch für die Darstellung der statistischen Daten bindend.

Veröffentlichungen

Ergebnisse für das Bundesgebiet über den Bereich verarbeitendes Gewerbe sowie Bergbau und Gewinnung von Steinen und Erden werden vom Statistischen Bundesamt in der Fachserie 4, Reihe 4 veröffentlicht.

1. Betriebe, Beschäftigung und Umsatz 1996 bis 2004

Jahr ¹⁾ Monat	Betriebe	Beschäftigte	Geleistete	Bruttolöhne und -gehälter	Umsatz ⁴⁾		Export- quote	
			Arbeits- stunden ³⁾		insgesamt	Auslands- umsatz		
			Anzahl ²⁾		1 000	1 000 EUR		%
1996	2 183	311 790	317 558	10 166 282	53 206 988	21 700 237	40,8	
1997	2 319	315 059	318 809	10 307 124	56 981 710	23 826 697	41,8	
1998	2 286	314 687	319 336	10 498 774	58 161 807	23 781 412	40,9	
1999	2 291	308 940	313 083	10 419 777	58 152 261	23 878 345	41,1	
2000	2 303	305 086	307 912	10 621 061	61 276 698	24 868 761	40,6	
2001	2 390	302 652	302 073	10 800 773	61 920 236	26 108 560	42,2	
2002	2 374	297 305	291 554	10 705 799	62 191 459	27 155 720	43,7	
2003	2 258	289 169	436 570	10 665 973	62 759 833	28 173 486	44,9	
2001	Jan.	2 384	302 024	26 246	849 616	4 970 672	2 190 722	44,1
2001	Febr.	2 382	302 052	24 810	815 933	5 026 947	2 141 618	42,6
2001	März	2 387	302 479	27 048	841 787	5 631 153	2 405 296	42,7
2001	April	2 391	301 469	24 928	864 638	5 181 162	2 210 875	42,7
2001	Mai	2 392	301 121	26 258	1 032 182	5 480 495	2 266 927	41,4
2001	Juni	2 393	300 878	24 526	923 860	5 220 362	2 164 298	41,5
2001	Juli	2 403	301 884	24 040	859 343	5 013 006	2 151 400	42,9
2001	Aug.	2 398	303 267	25 537	853 246	5 086 710	2 055 627	40,4
2001	Sept.	2 390	302 652	24 878	835 168	5 053 467	2 095 592	41,5
2001	Okt.	2 390	301 562	26 267	861 735	5 363 179	2 232 599	41,6
2001	Nov.	2 384	300 364	25 771	1 182 990	5 216 604	2 242 398	43,0
2001	Dez.	2 384	297 844	21 763	880 275	4 676 481	1 951 209	41,7
2002	Jan.	2 402	298 591	24 843	839 187	4 729 981	2 063 365	43,6
2002	Febr.	2 402	297 829	23 906	813 349	4 801 825	2 118 109	44,1
2002	März	2 393	297 903	24 575	829 499	5 324 538	2 313 074	43,4
2002	April	2 395	297 535	25 595	863 461	5 471 391	2 438 307	44,6
2002	Mai	2 395	296 678	23 903	966 725	5 065 490	2 199 031	43,4
2002	Juni	2 385	296 192	24 358	946 034	5 322 088	2 312 383	43,4
2002	Juli	2 380	296 323	24 462	869 068	5 385 855	2 384 056	44,3
2002	Aug.	2 375	297 688	23 627	838 583	4 924 287	2 067 944	42,0
2002	Sept.	2 374	297 305	24 497	841 063	5 351 214	2 298 155	42,9
2002	Okt.	2 373	295 917	25 376	854 997	5 391 084	2 327 519	43,2
2002	Nov.	2 366	294 765	24 936	1 161 096	5 463 498	2 470 822	45,2
2002	Dez.	2 366	292 364	21 476	882 737	4 960 208	2 162 956	43,6
2003	Jan.	2 277	291 347	37 838	854 006	4 886 185	2 215 965	45,4
2003	Febr.	2 269	289 487	36 602	814 777	5 197 162	2 408 411	46,3
2003	März	2 265	289 605	36 595	830 786	5 583 114	2 614 720	46,8
2003	April	2 263	288 732	36 792	875 130	5 303 761	2 455 908	46,3
2003	Mai	2 264	288 375	36 641	966 887	5 191 092	2 352 113	45,3
2003	Juni	2 265	288 302	34 893	938 717	5 191 413	2 324 290	44,8
2003	Juli	2 261	287 820	37 392	847 874	5 298 724	2 314 555	43,7
2003	Aug.	2 260	289 119	33 443	828 126	4 573 744	1 916 124	41,9
2003	Sept.	2 258	289 169	37 448	844 681	5 381 398	2 302 412	42,8
2003	Okt.	2 249	287 916	38 186	846 137	5 631 353	2 484 302	44,1
2003	Nov.	2 242	287 281	37 105	1 152 148	5 410 022	2 492 465	46,1
2003	Dez.	2 242	285 558	33 635	866 704	5 111 866	2 292 220	44,8
2004	Jan.	2 193	282 180	35 757	848 865	4 794 001	2 216 939	46,2
2004	Febr.	2 184	281 191	35 018	825 351	5 111 954	2 298 631	45,0
2004	März	2 177	281 188	38 943	841 542	6 024 036	2 745 650	45,6
2004	April	2 176	280 777	36 039	860 858	5 489 004	2 479 229	45,2
2004	Mai	2 186	280 551	34 706	959 733	5 324 273	2 448 104	46,0
2004	Juni	2 193	280 945	36 221	914 702	5 776 433	2 657 149	46,0
2004	Juli	2 196	281 370	36 066	847 389	5 506 705	2 527 776	45,9
2004	Aug.	2 188	282 411	33 658	825 978	5 198 060	2 340 138	45,0
2004	Sept.	2 179	282 329	36 427	827 626	5 788 579	2 632 497	45,5
2004	Okt.	2 181	281 038	36 211	845 411	5 642 782	2 605 021	46,2
2004	Nov.	2 179	280 533	37 202	1 148 701	5 820 135	2 716 474	46,7
2004	Dez.	2 179	279 085	34 333	861 568	5 635 502	2 610 856	46,3

Erläuterung der Fußnoten siehe Seite 3.

2. Betriebe, Beschäftigung und Umsatz im Dezember 2004 nach Wirtschaftszweigen

Wirtschaftszweig	Dezember 2004	Veränderung in % Dezember 2004		Januar - Dezember		
		November	Dezember	2003	2004	Verände- rung in %
		2004	2003			

Betriebe (Anzahl) 2)

C+D	Verarbeitendes Gewerbe sowie Bergbau und Gewinnung von Steinen und Erden	2 179	0,0	-2,8	2 260	2 184	-3,4
A/EN	Vorleistungsgüterproduzenten und Energie	989	0,0	-2,4	1 019	992	-2,6
B	Investitionsgüterproduzenten	615	0,0	-2,2	631	613	-2,9
GG	Gebrauchsgüterproduzenten	79	0,0	-9,2	90	80	-11,1
VG	Verbrauchsgüterproduzenten	496	0,0	-3,3	520	499	-4,0
C	Bergbau und Gewinnung von Steinen und Erden	97	0,0	-3,0	100	97	-3,0
D	Verarbeitendes Gewerbe	2 082	0,0	-2,8	2 159	2 087	-3,3
DA	Ernährungsgewerbe und Tabakverarbeitung	298	0,0	2,1	292	296	1,4
15	Ernährungsgewerbe	295	0,0	2,1	289	293	1,4
16	Tabakverarbeitung	3	0,0	0,0	3	3	0,0
DB	Textil- und Bekleidungsgewerbe	36	0,0	-5,3	38	36	-5,3
17	Textilgewerbe	26	0,0	-3,7	27	26	-3,7
18	Bekleidungsgewerbe	10	0,0	-9,1	11	10	-9,1
DC	Ledergewerbe	43	0,0	-12,2	53	45	-15,1
19.3	Herstellung von Schuhen	32	0,0	-11,1	40	33	-17,5
DD	Holzgewerbe (ohne Herstellung von Möbeln)	90	0,0	-7,2	98	92	-6,1
DE	Papier-, Verlags- und Druckgewerbe	166	0,0	-6,2	178	168	-5,6
21	Papiergewerbe	74	0,0	-1,3	74	74	0,0
22	Verlagsgewerbe, Druckgewerbe, Vervielfältigung von bespielten Ton-, Bild- und Datenträgern	92	0,0	-9,8	103	94	-8,7
DF	Kokerei, Mineralölverarbeitung, Herstellung und Verarbeitung von Spalt- und Brutstoffen	3	0,0	0,0	3	3	0,0
DG	Herstellung von chemischen Erzeugnissen	93	0,0	0,0	95	93	-2,1
DH	Herstellung von Gummi- und Kunststoffwaren	151	0,0	-4,4	159	150	-5,7
DI	Glasgewerbe, Herstellung von Keramik, Verarbeitung von Steinen und Erden	190	0,0	-5,0	203	192	-5,4
DJ	Metallerzeugung und -bearbeitung, Herstellung von Metallerzeugnissen	342	0,0	0,0	347	341	-1,7
27	Metallerzeugung und -bearbeitung	39	0,0	-2,5	40	39	-2,5
28	Herstellung von Metallerzeugnissen	303	0,0	0,3	307	302	-1,6
DK	Maschinenbau	306	0,0	-3,8	317	306	-3,5
DL	Herstellung von Büromaschinen, Datenverarbeitungsgeräten und -einrichtungen; Elektrotechnik, Feinmechanik und Optik	210	0,0	0,5	206	210	1,9
30	Herstellung von Büromaschinen, Datenverarbeitungsgeräten und -einrichtungen	11	0,0	-15,4	13	11	-15,4
31	Herstellung von Geräten der Elektrizitätserzeugung, -verteilung u.ä.	86	0,0	2,4	83	87	4,8
32	Rundfunk- und Nachrichtentechnik	26	0,0	-3,7	26	26	0,0
33	Medizin-, Mess-, Steuer- und Regelungstechnik, Optik, Herst. von Uhren	87	0,0	2,4	83	86	3,6
DM	Fahrzeugbau	72	0,0	-4,0	78	71	-9,0
34	Herstellung von Kraftwagen und Kraftwagenteilen	58	0,0	-1,7	61	57	-6,6
35	Sonstiger Fahrzeugbau	14	0,0	-12,5	17	15	-11,8
DN	Herstellung von Möbeln, Schmuck, Musikinstrumenten, Sportgeräten, Spielwaren und sonstigen Erzeugnissen; Recycling	82	0,0	-9,9	93	84	-9,7
36	Herstellung von Möbeln, Schmuck, Musikinstrumenten, Sportgeräten, Spielwaren und sonstigen Erzeugnissen	74	0,0	-10,8	85	76	-10,6
36.1	Herstellung von Möbeln	43	0,0	-6,5	48	44	-8,3
36.2	Herstellung von Schmuck und ähnlichen Erzeugnissen	13	0,0	-18,8	17	13	-23,5
37	Recycling	8	0,0	0,0	8	8	0,0

Erläuterung der Fußnoten siehe Seite 3.

2. Betriebe, Beschäftigung und Umsatz im Dezember 2004 nach Wirtschaftszweigen

Wirtschaftszweig	Dezember 2004	Veränderung in % Dezember 2004		Januar - Dezember		
		November	Dezember	2003	2004	Veränderung in %
		2004	2003			

Beschäftigte (Anzahl) 2)

C+D	Verarbeitendes Gewerbe sowie Bergbau und Gewinnung von Steinen und Erden	279 085	-0,5	-2,3	288 559	281 133	-2,6
A/EN	Vorleistungsgüterproduzenten und Energie	139 292	-0,7	-3,3	145 194	140 850	-3,0
B	Investitionsgüterproduzenten	78 391	-0,3	-0,6	80 282	78 727	-1,9
GG	Gebrauchsgüterproduzenten	8 308	-0,3	-7,5	9 249	8 457	-8,6
VG	Verbrauchsgüterproduzenten	53 094	-0,4	-1,1	53 834	53 099	-1,4
C	Bergbau und Gewinnung von Steinen und Erden	1 979	0,5	-4,0	2 083	1 976	-5,1
D	Verarbeitendes Gewerbe	277 106	-0,5	-2,3	286 476	279 157	-2,6
DA	Ernährungsgewerbe und Tabakverarbeitung	26 141	-0,5	2,9	25 136	25 843	2,8
15	Ernährungsgewerbe	24 509	-0,5	2,3	23 724	24 265	2,3
16	Tabakverarbeitung	1 632	0,2	12,9	1 412	1 578	11,8
DB	Textil- und Bekleidungsgewerbe	.	.	.	2 888	.	.
17	Textilgewerbe	.	.	.	2 279	.	.
18	Bekleidungsgewerbe	468	2,6	-15,1	609	486	-20,2
DC	Ledergewerbe	3 502	-0,7	-11,4	4 277	3 682	-13,9
19.3	Herstellung von Schuhen	2 883	-0,7	-9,4	3 493	2 984	-14,6
DD	Holzgewerbe (ohne Herstellung von Möbeln)	6 601	-1,3	-1,6	6 792	6 580	-3,1
DE	Papier-, Verlags- und Druckgewerbe	17 885	-0,1	-2,6	18 495	18 031	-2,5
21	Papiergewerbe	9 338	-0,2	-3,4	9 675	9 466	-2,2
22	Verlagsgewerbe, Druckgewerbe, Vervielfältigung von bespielten Ton-, Bild- und Datenträgern	8 547	0,0	-1,7	8 820	8 565	-2,9
DF	Kokerei, Mineralölverarbeitung, Herstellung und Verarbeitung von Spalt- und Brutstoffen	.	.	.	344	.	.
DG	Herstellung von chemischen Erzeugnissen	56 409	-0,4	-4,3	59 406	56 940	-4,2
DH	Herstellung von Gummi- und Kunststoffwaren	22 138	-0,6	-3,4	23 003	22 317	-3,0
DI	Glasgewerbe, Herstellung von Keramik, Verarbeitung von Steinen und Erden	16 933	-3,0	-6,0	18 279	17 635	-3,5
DJ	Metallerzeugung und -bearbeitung, Herstellung von Metallerzeugnissen	36 905	-0,4	-0,1	37 081	36 993	-0,2
27	Metallerzeugung und -bearbeitung	8 636	0,0	-0,3	8 638	8 583	-0,6
28	Herstellung von Metallerzeugnissen	28 269	-0,5	-0,1	28 443	28 411	-0,1
DK	Maschinenbau	33 989	-0,1	-2,9	35 379	34 203	-3,3
DL	Herstellung von Büromaschinen, Datenverarbeitungsgeräten und -einrichtungen; Elektrotechnik, Feinmechanik und Optik	17 027	-0,2	0,6	17 416	16 974	-2,5
30	Herstellung von Büromaschinen, Datenverarbeitungsgeräten und -einrichtungen	987	0,0	-13,0	1 716	1 007	-41,3
31	Herstellung von Geräten der Elektrizitätserzeugung, -verteilung u.ä.	7 610	-0,1	-0,1	7 650	7 597	-0,7
32	Rundfunk- und Nachrichtentechnik	2 715	-1,2	1,2	2 712	2 735	0,8
33	Medizin-, Mess-, Steuer- und Regelungstechnik, Optik, Herst. von Uhren	5 715	0,1	4,1	5 337	5 636	5,6
DM	Fahrzeugbau	29 119	-0,3	0,8	29 477	29 208	-0,9
34	Herstellung von Kraftwagen und Kraftwagenteilen	27 020	-0,3	1,3	27 210	26 989	-0,8
35	Sonstiger Fahrzeugbau	2 099	-1,0	-6,1	2 267	2 220	-2,1
DN	Herstellung von Möbeln, Schmuck, Musikinstrumenten, Sportgeräten, Spielwaren und sonstigen Erzeugnissen; Recycling	7 408	-0,5	-11,0	8 503	7 647	-10,1
36	Herstellung von Möbeln, Schmuck, Musikinstrumenten, Sportgeräten, Spielwaren und sonstigen Erzeugnissen	6 879	-0,4	-11,9	7 995	7 123	-10,9
36.1	Herstellung von Möbeln	4 882	0,1	-7,5	5 433	5 062	-6,8
36.2	Herstellung von Schmuck und ähnlichen Erzeugnissen	630	-0,9	-10,3	730	633	-13,3
37	Recycling	529	-0,8	2,7	508	524	3,1

Erläuterung der Fußnoten siehe Seite 3.

2. Betriebe, Beschäftigung und Umsatz im Dezember 2004 nach Wirtschaftszweigen

Wirtschaftszweig	Dezember 2004	Veränderung in % Dezember 2004		Januar - Dezember		
		November	Dezember	2003	2004	Veränderung in %
		2004	2003			

Geleistete Arbeitsstunden (1 000)

C+D	Verarbeitendes Gewerbe sowie Bergbau und Gewinnung von Steinen und Erden	34 333	-7,7	2,1	436 570	430 582	-1,4
A/EN	Vorleistungsgüterproduzenten und Energie	17 258	-7,8	0,0	220 727	216 710	-1,8
B	Investitionsgüterproduzenten	9 479	-9,5	5,2	121 978	121 150	-0,7
GG	Gebrauchsgüterproduzenten	965	-13,7	1,1	13 333	12 758	-4,3
VG	Verbrauchsgüterproduzenten	6 631	-3,8	3,4	80 533	79 963	-0,7
C	Bergbau und Gewinnung von Steinen und Erden	257	-14,3	-3,0	3 651	3 460	-5,2
D	Verarbeitendes Gewerbe	34 076	-7,7	2,1	432 919	427 121	-1,3
DA	Ernährungsgewerbe und Tabakverarbeitung	3 383	-1,5	4,9	39 085	39 938	2,2
15	Ernährungsgewerbe	3 118	-2,1	4,3	36 458	37 001	1,5
16	Tabakverarbeitung	265	5,1	12,2	2 627	2 937	11,8
DB	Textil- und Bekleidungsgewerbe	.	.	.	4 444	.	.
17	Textilgewerbe	.	.	.	3 487	.	.
18	Bekleidungsgewerbe	59	0,4	-10,1	957	722	-24,6
DC	Ledergewerbe	442	-12,6	-8,0	6 648	5 916	-11,0
19.3	Herstellung von Schuhen	361	-13,7	-5,9	5 437	4 837	-11,0
DD	Holzgewerbe (ohne Herstellung von Möbeln)	856	-12,8	3,3	10 889	11 006	1,1
DE	Papier-, Verlags- und Druckgewerbe	2 057	-4,2	4,3	25 281	25 136	-0,6
21	Papiergewerbe	1 165	-5,4	6,9	14 358	14 511	1,1
22	Verlagsgewerbe, Druckgewerbe, Vervielfältigung von bespielten Ton-, Bild- und Datenträgern	892	-2,4	1,1	10 923	10 626	-2,7
DF	Kokerei, Mineralölverarbeitung, Herstellung und Verarbeitung von Spalt- und Brutstoffen	.	.	.	607	.	.
DG	Herstellung von chemischen Erzeugnissen	7 326	-3,9	0,3	89 699	87 225	-2,8
DH	Herstellung von Gummi- und Kunststoffwaren	2 773	-6,3	-2,7	36 143	35 013	-3,1
DI	Glasgewerbe, Herstellung von Keramik, Verarbeitung von Steinen und Erden	2 109	-13,1	-3,3	29 692	28 490	-4,0
DJ	Metallerzeugung und -bearbeitung, Herstellung von Metallerzeugnissen	4 177	-10,5	2,5	53 039	53 704	1,3
27	Metallerzeugung und -bearbeitung	922	-8,0	7,0	11 330	11 466	1,2
28	Herstellung von Metallerzeugnissen	3 255	-11,2	1,3	41 709	42 237	1,3
DK	Maschinenbau	4 321	-6,9	3,3	55 113	54 653	-0,8
DL	Herstellung von Büromaschinen, Datenverarbeitungsgeräten und -einrichtungen; Elektrotechnik, Feinmechanik und Optik	2 158	-7,0	4,2	26 968	26 667	-1,1
30	Herstellung von Büromaschinen, Datenverarbeitungsgeräten und -einrichtungen	129	-10,3	-20,1	2 972	1 659	-44,2
31	Herstellung von Geräten der Elektrizitätserzeugung, -verteilung u.ä.	947	-7,8	4,9	11 646	11 808	1,4
32	Rundfunk- und Nachrichtentechnik	362	-6,4	12,7	4 121	4 497	9,1
33	Medizin-, Mess-, Steuer- und Regelungstechnik, Optik, Herst. von Uhren	720	-5,5	4,9	8 229	8 702	5,8
DM	Fahrzeugbau	3 249	-14,1	10,5	42 945	43 077	0,3
34	Herstellung von Kraftwagen und Kraftwagenteilen	3 001	-14,6	12,0	39 620	39 925	0,8
35	Sonstiger Fahrzeugbau	247	-6,6	-4,8	3 326	3 152	-5,2
DN	Herstellung von Möbeln, Schmuck, Musikinstrumenten, Sportgeräten, Spielwaren und sonstigen Erzeugnissen; Recycling	854	-14,8	-3,3	12 366	11 454	-7,4
36	Herstellung von Möbeln, Schmuck, Musikinstrumenten, Sportgeräten, Spielwaren und sonstigen Erzeugnissen	773	-15,9	-4,4	11 439	10 502	-8,2
36.1	Herstellung von Möbeln	534	-15,9	-0,1	7 666	7 350	-4,1
36.2	Herstellung von Schmuck und ähnlichen Erzeugnissen	82	-14,8	-4,9	1 147	1 037	-9,6
37	Recycling	80	-3,3	8,7	927	952	2,7

Erläuterung der Fußnoten siehe Seite 3.

2. Betriebe, Beschäftigung und Umsatz im Dezember 2004 nach Wirtschaftszweigen

Wirtschaftszweig	Dezember 2004	Veränderung in % Dezember 2004		Januar - Dezember		
		November	Dezember	2003	2004	Veränderung in %
		2004	2003			

Bruttolöhne und -gehälter (1 000 EUR)

C+D	Verarbeitendes Gewerbe sowie Bergbau und Gewinnung von Steinen und Erden	861 568	-25,0	-0,6	10 665 973	10 607 725	-0,5
A/EN	Vorleistungsgüterproduzenten und Energie	444 815	-27,8	-1,9	5 640 531	5 597 716	-0,8
B	Investitionsgüterproduzenten	256 010	-14,4	1,8	3 035 790	3 043 801	0,3
GG	Gebrauchsgüterproduzenten	21 788	-16,4	-6,9	283 165	268 858	-5,1
VG	Verbrauchsgüterproduzenten	138 956	-33,1	0,6	1 706 487	1 697 350	-0,5
C	Bergbau und Gewinnung von Steinen und Erden	5 815	-28,1	-4,2	72 860	69 411	-4,7
D	Verarbeitendes Gewerbe	855 753	-25,0	-0,6	10 593 113	10 538 315	-0,5
DA	Ernährungsgewerbe und Tabakverarbeitung	63 340	-29,5	6,6	702 819	728 022	3,6
15	Ernährungsgewerbe	57 472	-23,5	7,3	635 196	649 301	2,2
16	Tabakverarbeitung	5 869	-60,0	0,4	67 624	78 721	16,4
DB	Textil- und Bekleidungsgewerbe	6 627	.	-9,7	86 551	85 538	-1,2
17	Textilgewerbe	5 585	-35,7	-6,5	69 917	72 619	3,9
18	Bekleidungsgewerbe	1 043	.	-23,9	16 634	12 919	-22,3
DC	Ledergewerbe	.	.	.	105 275	.	.
19.3	Herstellung von Schuhen	5 873	-27,1	-6,4	88 117	73 617	-16,5
DD	Holzgewerbe (ohne Herstellung von Möbeln)	17 702	-8,2	-0,8	208 857	203 196	-2,7
DE	Papier-, Verlags- und Druckgewerbe	49 412	-16,9	0,2	600 976	587 752	-2,2
21	Papiergewerbe	27 979	-19,2	1,2	336 835	334 875	-0,6
22	Verlagsgewerbe, Druckgewerbe, Vervielfältigung von bespielten Ton-, Bild- und Datenträgern	21 433	-13,6	-1,2	264 142	252 878	-4,3
DF	Kokerei, Mineralölverarbeitung, Herstellung und Verarbeitung von Spalt- und Brutstoffen	.	.	.	14 755	.	.
DG	Herstellung von chemischen Erzeugnissen	208 198	-41,1	-2,5	2 859 023	2 806 244	-1,8
DH	Herstellung von Gummi- und Kunststoffwaren	62 973	-18,2	-3,9	752 246	757 721	0,7
DI	Glasgewerbe, Herstellung von Keramik, Verarbeitung von Steinen und Erden	55 797	-16,6	-2,2	680 376	672 188	-1,2
DJ	Metallerzeugung und -bearbeitung, Herstellung von Metallerzeugnissen	106 223	-17,2	-0,4	1 246 330	1 282 080	2,9
27	Metallerzeugung und -bearbeitung	27 279	-27,3	1,7	331 616	343 046	3,4
28	Herstellung von Metallerzeugnissen	78 944	-13,1	-1,1	914 714	939 034	2,7
DK	Maschinenbau	109 687	-13,1	-2,2	1 316 986	1 328 637	0,9
DL	Herstellung von Büromaschinen, Datenverarbeitungsgeräten und -einrichtungen; Elektrotechnik, Feinmechanik und Optik	49 790	-13,8	6,1	592 238	563 317	-4,9
30	Herstellung von Büromaschinen, Datenverarbeitungsgeräten und -einrichtungen	3 032	-12,6	-10,1	84 528	36 851	-56,4
31	Herstellung von Geräten der Elektrizitätserzeugung, -verteilung u.ä.	19 964	-13,1	1,1	235 775	235 260	-0,2
32	Rundfunk- und Nachrichtentechnik	8 470	-14,7	11,2	93 223	97 215	4,3
33	Medizin-, Mess-, Steuer- und Regelungstechnik, Optik, Herst. von Uhren	18 324	-14,4	13,1	178 712	193 991	8,5
DM	Fahrzeugbau	99 231	-17,2	4,3	1 172 240	1 192 181	1,7
34	Herstellung von Kraftwagen und Kraftwagenteilen	93 138	-17,6	5,5	1 094 290	1 115 720	2,0
35	Sonstiger Fahrzeugbau	6 093	-9,7	-12,0	77 950	76 461	-1,9
DN	Herstellung von Möbeln, Schmuck, Musikinstrumenten, Sportgeräten, Spielwaren und sonstigen Erzeugnissen; Recycling	18 253	-16,8	-12,1	254 439	230 768	-9,3
36	Herstellung von Möbeln, Schmuck, Musikinstrumenten, Sportgeräten, Spielwaren und sonstigen Erzeugnissen	17 118	-16,5	-13,0	240 934	216 369	-10,2
36.1	Herstellung von Möbeln	13 016	-14,1	-8,9	172 312	164 250	-4,7
36.2	Herstellung von Schmuck und ähnlichen Erzeugnissen	1 260	-20,2	-11,7	16 631	15 146	-8,9
37	Recycling	1 135	-21,0	4,3	13 505	14 399	6,6

Erläuterung der Fußnoten siehe Seite 3.

2. Betriebe, Beschäftigung und Umsatz im Dezember 2004 nach Wirtschaftszweigen

Wirtschaftszweig	Dezember 2004	Veränderung in % Dezember 2004		Januar - Dezember			
		November	Dezember	2003	2004	Verände- rung in %	
		2004	2003				
Gesamtumsatz (1 000 EUR) 4)							
C+D Verarbeitendes Gewerbe sowie Bergbau und Gewinnung von Steinen und Erden	5 635 502	-3,2	10,2	62 759 833	66 111 464	5,3	
A/EN Vorleistungsgüterproduzenten und Energie	2 823 310	-9,4	11,8	33 350 834	35 426 931	6,2	
B Investitionsgüterproduzenten	1 641 955	5,1	11,0	16 394 661	17 739 373	8,2	
GG Gebrauchsgüterproduzenten	113 035	-13,3	-1,5	1 396 211	1 376 767	-1,4	
VG Verbrauchsgüterproduzenten	1 057 202	4,6	6,5	11 618 126	11 568 394	-0,4	
C Bergbau und Gewinnung von Steinen und Erden	18 945	-31,0	-7,4	313 670	305 394	-2,6	
D Verarbeitendes Gewerbe	5 616 557	-3,0	10,3	62 446 163	65 806 070	5,4	
DA Ernährungsgewerbe und Tabakverarbeitung	628 950	13,0	5,8	6 362 997	6 484 838	1,9	
15 Ernährungsgewerbe	517 161	10,2	2,0	5 413 267	5 443 731	0,6	
16 Tabakverarbeitung	111 789	28,2	28,5	949 730	1 041 107	9,6	
DB Textil- und Bekleidungsgewerbe	.	.	.	433 950	.	.	
17 Textilgewerbe	.	.	.	313 591	.	.	
18 Bekleidungsgewerbe	4 339	-23,4	25,5	120 359	108 618	-9,8	
DC Ledergewerbe	34 641	1,3	-9,3	563 275	523 142	-7,1	
19.3 Herstellung von Schuhen	27 845	9,0	-3,6	444 224	416 027	-6,3	
DD Holzgewerbe (ohne Herstellung von Möbeln)	83 225	-20,6	-4,1	1 102 533	1 173 776	6,5	
DE Papier-, Verlags- und Druckgewerbe	272 393	-7,9	11,7	3 237 034	3 384 916	4,6	
21 Papiergewerbe	180 884	-13,4	15,6	2 212 290	2 365 917	6,9	
22 Verlagsgewerbe, Druckgewerbe, Vervielfältigung von bespielten Ton-, Bild- und Datenträgern	91 509	5,4	4,7	1 024 745	1 018 999	-0,6	
DF Kokerei, Mineralölverarbeitung, Herstellung und Verarbeitung von Spalt- und Brutstoffen	.	.	.	136 393	.	.	
DG Herstellung von chemischen Erzeugnissen	1 785 632	-4,1	11,9	19 986 207	20 821 669	4,2	
DH Herstellung von Gummi- und Kunststoffwaren	294 248	-14,0	7,0	3 778 826	3 951 641	4,6	
DI Glasgewerbe, Herstellung von Keramik, Verarbeitung von Steinen und Erden	203 026	-11,8	8,1	2 711 821	2 730 667	0,7	
DJ Metallerzeugung und -bearbeitung, Herstellung von Metallerzeugnissen	506 080	-16,0	20,1	6 101 068	6 747 735	10,6	
27 Metallerzeugung und -bearbeitung	182 602	-20,3	36,7	2 168 715	2 476 076	14,2	
28 Herstellung von Metallerzeugnissen	323 477	-13,4	12,3	3 932 354	4 271 659	8,6	
DK Maschinenbau	534 205	18,7	9,4	5 448 488	5 657 624	3,8	
DL Herstellung von Büromaschinen, Datenverarbeitungsgeräten und -einrichtungen; Elektrotechnik, Feinmechanik und Optik	216 503	-7,3	-3,8	2 341 158	2 573 433	9,9	
30 Herstellung von Büromaschinen, Datenverarbeitungsgeräten und -einrichtungen	15 732	0,5	87,8	182 968	177 780	-2,8	
31 Herstellung von Geräten der Elektrizitätserzeugung, -verteilung u.ä.	95 326	-11,5	-16,1	1 094 369	1 191 893	8,9	
32 Rundfunk- und Nachrichtentechnik	47 646	-11,6	-1,2	453 836	581 950	28,2	
33 Medizin-, Mess-, Steuer- und Regelungstechnik, Optik, Herst. von Uhren	57 800	2,6	5,6	609 985	621 811	1,9	
DM Fahrzeugbau	907 458	-0,9	13,1	9 008 317	9 950 274	10,5	
34 Herstellung von Kraftwagen und Kraftwagenteilen	.	.	.	8 623 019	.	.	
35 Sonstiger Fahrzeugbau	.	.	.	385 298	.	.	
DN Herstellung von Möbeln, Schmuck, Musikinstrumenten, Sportgeräten, Spielwaren und sonstigen Erzeugnissen; Recycling	111 632	-4,4	13,4	1 234 095	1 217 912	-1,3	
36 Herstellung von Möbeln, Schmuck, Musikinstrumenten, Sportgeräten, Spielwaren und sonstigen Erzeugnissen	97 793	1,5	10,5	1 105 521	1 007 532	-8,9	
36.1 Herstellung von Möbeln	64 162	-7,5	6,8	737 311	732 623	-0,6	
36.2 Herstellung von Schmuck und ähnlichen Erzeugnissen	13 732	3,6	.	.	111 199	.	
37 Recycling	13 838	-32,5	40,0	128 574	210 380	63,6	

Erläuterung der Fußnoten siehe Seite 3.

2. Betriebe, Beschäftigung und Umsatz im Dezember 2004 nach Wirtschaftszweigen

Wirtschaftszweig	Dezember 2004	Veränderung in % Dezember 2004		Januar - Dezember		
		November	Dezember	2003	2004	Veränderung in %
		2004	2003			

Inlandsumsatz (1 000 EUR) 4)

C+D	Verarbeitendes Gewerbe sowie Bergbau und Gewinnung von Steinen und Erden	3 024 646	-2,5	7,3	34 586 348	35 833 002	3,6
A/EN	Vorleistungsgüterproduzenten und Energie	1 359 716	-10,8	10,2	16 694 913	17 680 273	5,9
B	Investitionsgüterproduzenten	787 108	5,0	5,6	8 223 682	8 663 281	5,3
GG	Gebrauchsgüterproduzenten	83 507	-8,4	2,1	987 328	971 181	-1,6
VG	Verbrauchsgüterproduzenten	794 316	7,5	4,7	8 680 425	8 518 268	-1,9
C	Bergbau und Gewinnung von Steinen und Erden	14 835	-32,9	-9,6	253 906	244 057	-3,9
D	Verarbeitendes Gewerbe	3 009 811	-2,3	7,4	34 332 441	35 588 945	3,7
DA	Ernährungsgewerbe und Tabakverarbeitung	540 986	14,4	4,3	5 486 475	5 534 437	0,9
15	Ernährungsgewerbe	450 606	.	.	.	4 659 978	.
16	Tabakverarbeitung	90 380	.	.	.	874 459	.
DB	Textil- und Bekleidungsgewerbe	18 289	-27,3	12,1	291 309	283 130	-2,8
17	Textilgewerbe	14 464	-28,9	8,1	215 622	214 292	-0,6
18	Bekleidungsgewerbe	3 826	-20,8	30,2	75 687	68 839	-9,0
DC	Ledergewerbe	21 621	-4,2	.	.	330 407	.
19.3	Herstellung von Schuhen	17 136	1,7	9,1	272 751	257 508	-5,6
DD	Holzgewerbe (ohne Herstellung von Möbeln)	68 746	-21,0	.	.	963 418	.
DE	Papier-, Verlags- und Druckgewerbe
21	Papiergewerbe	124 292	-12,5	19,9	1 494 211	1 579 158	5,7
22	Verlagsgewerbe, Druckgewerbe, Vervielfältigung von bespielten Ton-, Bild- und Datenträgern
DF	Kokerei, Mineralölverarbeitung, Herstellung und Verarbeitung von Spalt- und Brutstoffen	.	.	.	85 667	.	.
DG	Herstellung von chemischen Erzeugnissen	651 593	-5,2	10,8	7 567 805	7 924 277	4,7
DH	Herstellung von Gummi- und Kunststoffwaren	168 597	-11,8	4,1	2 231 529	2 237 540	0,3
DI	Glasgewerbe, Herstellung von Keramik, Verarbeitung von Steinen und Erden	136 627	-12,1	.	.	1 881 637	.
DJ	Metallerzeugung und -bearbeitung, Herstellung von Metallerzeugnissen	319 444	-13,8	18,4	3 782 576	4 139 542	9,4
27	Metallerzeugung und -bearbeitung	88 808	-19,5	40,2	989 359	1 174 677	18,7
28	Herstellung von Metallerzeugnissen	230 636	-11,3	11,7	2 793 216	2 964 865	6,1
DK	Maschinenbau	223 649	10,4	22,3	2 333 152	2 387 877	2,3
DL	Herstellung von Büromaschinen, Datenverarbeitungsgeräten und -einrichtungen; Elektrotechnik, Feinmechanik und Optik	157 185	-3,7	.	.	1 834 256	.
30	Herstellung von Büromaschinen, Datenverarbeitungsgeräten und -einrichtungen	11 105	-4,0	.	.	145 413	.
31	Herstellung von Geräten der Elektrizitätserzeugung, -verteilung u.ä.	67 074	-7,8	.	.	832 357	.
32	Rundfunk- und Nachrichtentechnik	39 431	-5,8	6,2	351 218	457 573	30,3
33	Medizin-, Mess-, Steuer- und Regelungstechnik, Optik, Herst. von Uhren	39 575	6,7	.	.	398 914	.
DM	Fahrzeugbau	401 035	2,7	-3,9	4 384 972	4 575 969	4,4
34	Herstellung von Kraftwagen und Kraftwagenteilen	.	.	.	4 129 652	.	.
35	Sonstiger Fahrzeugbau	.	.	.	255 319	.	.
DN	Herstellung von Möbeln, Schmuck, Musikinstrumenten, Sportgeräten, Spielwaren und sonstigen Erzeugnissen; Recycling	81 375	2,2	11,9	909 672	845 733	-7,0
36	Herstellung von Möbeln, Schmuck, Musikinstrumenten, Sportgeräten, Spielwaren und sonstigen Erzeugnissen	72 771	5,7	10,2	828 842	718 378	-13,3
36.1	Herstellung von Möbeln	48 281	-8,6	4,6	565 481	556 919	-1,5
36.2	Herstellung von Schmuck und ähnlichen Erzeugnissen
37	Recycling	8 604	-20,4	27,6	80 829	127 354	57,6

Erläuterung der Fußnoten siehe Seite 3.

2. Betriebe, Beschäftigung und Umsatz im Dezember 2004 nach Wirtschaftszweigen

Wirtschaftszweig	Dezember 2004	Veränderung in % Dezember 2004		Januar - Dezember		
		November	Dezember	2003	2004	Veränderung in %
		2004	2003			

Auslandsumsatz (1 000 EUR) 4)

C+D	Verarbeitendes Gewerbe sowie Bergbau und Gewinnung von Steinen und Erden	2 610 856	-3,9	13,9	28 173 486	30 278 462	7,5
A/EN	Vorleistungsgüterproduzenten und Energie	1 463 594	-8,2	13,3	16 655 922	17 746 658	6,5
B	Investitionsgüterproduzenten	854 847	5,3	16,4	8 170 979	9 076 093	11,1
GG	Gebrauchsgüterproduzenten	29 528	-24,7	-10,3	408 883	405 586	-0,8
VG	Verbrauchsgüterproduzenten	262 887	-3,3	12,5	2 937 702	3 050 126	3,8
C	Bergbau und Gewinnung von Steinen und Erden	4 110	-23,2	1,6	59 764	61 337	2,6
D	Verarbeitendes Gewerbe	2 606 746	-3,8	13,9	28 113 722	30 217 125	7,5
DA	Ernährungsgewerbe und Tabakverarbeitung	87 964	5,1	16,6	876 522	950 401	8,4
15	Ernährungsgewerbe	66 555	.	.	.	783 753	.
16	Tabakverarbeitung	21 409	.	.	.	166 648	.
DB	Textil- und Bekleidungsgewerbe	.	.	.	142 641	.	.
17	Textilgewerbe	.	.	.	97 969	.	.
18	Bekleidungsgewerbe	513	-38,2	-1,4	44 672	39 779	-11,0
DC	Ledergewerbe	13 020	12,1	.	.	192 735	.
19.3	Herstellung von Schuhen	10 708	23,4	-18,9	171 472	158 519	-7,6
DD	Holzgewerbe (ohne Herstellung von Möbeln)	14 478	-18,3	.	.	210 357	.
DE	Papier-, Verlags- und Druckgewerbe
21	Papiergewerbe	56 592	-15,3	7,1	718 079	786 759	9,6
22	Verlagsgewerbe, Druckgewerbe, Vervielfältigung von bespielten Ton-, Bild- und Datenträgern
DF	Kokerei, Mineralölverarbeitung, Herstellung und Verarbeitung von Spalt- und Brutstoffen	.	.	.	50 727	.	.
DG	Herstellung von chemischen Erzeugnissen	1 134 038	-3,4	12,5	12 418 403	12 897 392	3,9
DH	Herstellung von Gummi- und Kunststoffwaren	125 651	-16,9	11,1	1 547 297	1 714 101	10,8
DI	Glasgewerbe, Herstellung von Keramik, Verarbeitung von Steinen und Erden	66 399	-11,2	.	.	849 031	.
DJ	Metallerzeugung und -bearbeitung, Herstellung von Metallerzeugnissen	186 636	-19,6	23,0	2 318 492	2 608 193	12,5
27	Metallerzeugung und -bearbeitung	93 794	-21,0	33,6	1 179 355	1 301 399	10,3
28	Herstellung von Metallerzeugnissen	92 841	-18,1	13,8	1 139 137	1 306 794	14,7
DK	Maschinenbau	310 555	25,5	1,7	3 115 337	3 269 747	5,0
DL	Herstellung von Büromaschinen, Datenverarbeitungsgeräten und -einrichtungen; Elektrotechnik, Feinmechanik und Optik	59 318	-15,6	.	.	739 178	.
30	Herstellung von Büromaschinen, Datenverarbeitungsgeräten und -einrichtungen	4 627	13,3	.	.	32 367	.
31	Herstellung von Geräten der Elektrizitätserzeugung, -verteilung u.ä.	28 252	-19,1	.	.	359 536	.
32	Rundfunk- und Nachrichtentechnik	8 215	-31,6	-26,2	102 617	124 377	21,2
33	Medizin-, Mess-, Steuer- und Regelungstechnik, Optik, Herst. von Uhren	18 224	-5,3	.	.	222 897	.
DM	Fahrzeugbau	506 423	-3,6	31,4	4 623 345	5 374 305	16,2
34	Herstellung von Kraftwagen und Kraftwagenteilen	495 143	-4,1	32,2	4 493 367	5 249 679	16,8
35	Sonstiger Fahrzeugbau	11 280	30,1	3,8	129 979	124 626	-4,1
DN	Herstellung von Möbeln, Schmuck, Musikinstrumenten, Sportgeräten, Spielwaren und sonstigen Erzeugnissen; Recycling	30 257	-18,6	17,9	324 423	372 180	14,7
36	Herstellung von Möbeln, Schmuck, Musikinstrumenten, Sportgeräten, Spielwaren und sonstigen Erzeugnissen	25 022	-8,9	11,1	276 679	289 154	4,5
36.1	Herstellung von Möbeln	15 881	-4,1	14,1	171 830	175 704	2,3
36.2	Herstellung von Schmuck und ähnlichen Erzeugnissen
37	Recycling	5 234	-46,0	66,5	47 744	83 026	73,9

Erläuterung der Fußnoten siehe Seite 3.

3. Exportquote im Dezember 2004 nach Wirtschaftszweigen

Wirtschaftszweig		Dezember 2004	Veränderung in %		Januar - Dezember		
			Dezember 2004		2003	2004	Verände- rung in %
			November 2004	Dezember 2003			
Exportquote (%)							
C+D	Verarbeitendes Gewerbe sowie Bergbau und Gewinnung von Steinen und Erden	46,3	X	X	44,9	45,8	X
A/EN	Vorleistungsgüterproduzenten und Energie	51,8	X	X	49,9	50,1	X
B	Investitionsgüterproduzenten	52,1	X	X	49,8	51,2	X
GG	Gebrauchsgüterproduzenten	26,1	X	X	29,3	29,5	X
VG	Verbrauchsgüterproduzenten	24,9	X	X	25,3	26,4	X
C	Bergbau und Gewinnung von Steinen und Erden	21,7	X	X	19,1	20,1	X
D	Verarbeitendes Gewerbe	46,4	X	X	45,0	45,9	X
DA	Ernährungsgewerbe und Tabakverarbeitung	14,0	X	X	13,8	14,7	X
15	Ernährungsgewerbe	12,9	X	X	.	14,4	X
16	Tabakverarbeitung	19,2	X	X	.	16,0	X
DB	Textil- und Bekleidungsgewerbe	.	X	X	32,9	.	X
17	Textilgewerbe	.	X	X	31,2	.	X
18	Bekleidungsgewerbe	11,8	X	X	37,1	36,6	X
DC	Ledergewerbe	37,6	X	X	.	36,8	X
19.3	Herstellung von Schuhen	38,5	X	X	38,6	38,1	X
DD	Holzgewerbe (ohne Herstellung von Möbeln)	17,4	X	X	.	17,9	X
DE	Papier-, Verlags- und Druckgewerbe	.	X	X	.	.	X
21	Papiergewerbe	31,3	X	X	32,5	33,3	X
22	Verlagsgewerbe, Druckgewerbe, Vervielfältigung von bespielten Ton-, Bild- und Datenträgern	.	X	X	.	.	X
DF	Kokerei, Mineralölverarbeitung, Herstellung und Verarbeitung von Spalt- und Brutstoffen	.	X	X	37,2	.	X
DG	Herstellung von chemischen Erzeugnissen	63,5	X	X	62,1	61,9	X
DH	Herstellung von Gummi- und Kunststoffwaren	42,7	X	X	40,9	43,4	X
DI	Glasgewerbe, Herstellung von Keramik, Verarbeitung von Steinen und Erden	32,7	X	X	.	31,1	X
DJ	Metallerzeugung und -bearbeitung, Herstellung von Metallerzeugnissen	36,9	X	X	38,0	38,7	X
27	Metallerzeugung und -bearbeitung	51,4	X	X	54,4	52,6	X
28	Herstellung von Metallerzeugnissen	28,7	X	X	29,0	30,6	X
DK	Maschinenbau	58,1	X	X	57,2	57,8	X
DL	Herstellung von Büromaschinen, Datenverarbeitungsgeräten und -einrichtungen; Elektrotechnik, Feinmechanik und Optik	27,4	X	X	.	28,7	X
30	Herstellung von Büromaschinen, Datenverarbeitungsgeräten und -einrichtungen	29,4	X	X	.	18,2	X
31	Herstellung von Geräten der Elektrizitätserzeugung, -verteilung u.ä.	29,6	X	X	.	30,2	X
32	Rundfunk- und Nachrichtentechnik	17,2	X	X	22,6	21,4	X
33	Medizin-,Mess-,Steuer- und Regelungstechnik, Optik, Herst. von Uhren	31,5	X	X	.	35,8	X
DM	Fahrzeugbau	55,8	X	X	51,3	54,0	X
34	Herstellung von Kraftwagen und Kraftwagenteilen	.	X	X	52,1	.	X
35	Sonstiger Fahrzeugbau	.	X	X	33,7	.	X
DN	Herstellung von Möbeln, Schmuck, Musikinstrumenten, Sportgeräten, Spielwaren und sonstigen Erzeugnissen; Recycling	27,1	X	X	26,3	30,6	X
36	Herstellung von Möbeln, Schmuck, Musikinstrumenten, Sportgeräten, Spielwaren und sonstigen Erzeugnissen	25,6	X	X	25,0	28,7	X
36.1	Herstellung von Möbeln	24,8	X	X	23,3	24,0	X
36.2	Herstellung von Schmuck und ähnlichen Erzeugnissen	.	X	X	.	.	X
37	Recycling	37,8	X	X	37,1	39,5	X

Erläuterung der Fußnoten siehe Seite 3.

4. Betriebe, Beschäftigung und Umsatz im Dezember 2004 nach Verwaltungsbezirken

Verwaltungsbezirk	Betriebe	Beschäftigte		Geleist. Arbeits- stunden	Bruttolöhne u. -gehälter		Umsatz ⁴⁾		Export- quote
		ins- gesamt	Arbeiter/ innen		ins- gesamt	Löhne	insgesamt	Auslands- umsatz	
	Anzahl ²⁾			1 000	1 000 EUR				%
Kreisfreie Stadt Koblenz	40	6 671	4 461	782	20 798	11 774	117 902	62 342	52,9
Landkreis Ahrweiler	56	5 758	4 011	630	13 162	7 099	75 092	.	.
Landkreis Altenkirchen (Ww.)	129	10 529	7 197	1 347	29 246	16 723	130 843	40 789	31,2
Landkreis Bad Kreuznach	80	10 328	6 845	1 195	29 894	16 729	127 041	58 613	46,1
Landkreis Birkenfeld	64	5 013	.	628	11 623	7 064	63 197	.	.
Landkreis Cochem-Zell	27	2 366	.	269	6 687	4 571	32 076	.	.
Landkreis Mayen-Koblenz	136	13 522	8 976	1 619	36 880	21 802	246 535	108 213	43,9
Landkreis Neuwied	148	15 055	9 159	1 846	43 248	21 422	225 593	72 518	32,1
Rhein-Hunsrück-Kreis	64	6 933	4 852	780	19 885	12 302	97 389	38 740	39,8
Rhein-Lahn-Kreis	66	6 739	4 200	817	18 050	9 151	87 201	29 320	33,6
Westerwaldkreis	202	16 227	11 394	2 030	44 942	27 999	215 154	76 516	35,6
Kreisfreie Stadt Trier	63	7 344	4 790	998	21 820	12 266	212 499	49 003	23,1
Landkreis Bernkastel-Wittlich	80	9 111	.	1 108	23 526	16 947	123 717	33 844	27,4
Landkreis Bitburg-Prüm	52	5 934	.	802	17 255	10 193	110 019	18 752	17,0
Landkreis Daun	48	4 100	2 903	513	13 781	8 100	56 352	13 777	24,4
Landkreis Trier-Saarburg	60	5 849	4 126	691	15 746	10 050	63 236	26 180	41,4
Kreisfreie Stadt Frankenthal (Pfalz)	25	5 641	3 064	761	20 687	8 870	116 758	63 786	54,6
Kreisfreie Stadt Kaiserslautern	45	11 070	7 713	1 206	37 686	23 830	114 319	49 981	43,7
Kreisfreie Stadt Landau i.d.Pfalz	22	2 054	.	277	5 744	3 630	28 904	6 200	21,4
Kreisfreie Stadt Ludwigshafen am Rhein	56	43 219	18 195	5 633	168 003	56 251	1 472 946	960 747	65,2
Kreisfreie Stadt Mainz	69	9 361	4 128	1 153	35 337	11 400	191 773	57 982	30,2
Kreisfreie Stadt Neustadt a.d.Weinstr.	27	1 864	.	212	4 457	2 119	20 533	.	.
Kreisfreie Stadt Pirmasens	43	4 983	3 238	640	15 036	7 665	53 513	25 093	46,9
Kreisfreie Stadt Speyer	34	4 326	2 644	533	13 526	7 023	85 992	15 350	17,9
Kreisfreie Stadt Worms	48	6 065	.	786	18 665	10 711	99 688	39 986	40,1
Kreisfreie Stadt Zweibrücken	20	3 756	2 468	451	12 030	6 590	87 719	.	.
Landkreis Alzey-Worms	36	2 782	.	342	6 796	.	61 310	27 119	44,2
Landkreis Bad Dürkheim	58	4 602	3 232	598	12 799	7 714	65 899	18 668	28,3
Donnersbergkreis	41	6 467	4 506	754	17 961	10 985	101 390	48 651	48,0
Landkreis Germersheim	63	15 380	11 022	1 734	50 468	31 334	679 103	399 662	58,9
Landkreis Kaiserslautern	37	2 805	.	346	7 115	3 792	.	.	.
Landkreis Kusel	34	3 029	2 138	347	6 979	.	34 337	.	.
Landkreis Südliche Weinstraße	50	4 538	2 917	546	15 034	8 322	86 077	18 364	21,3
Rhein-Pfalz-Kreis	45	2 648	1 590	341	6 699
Landkreis Mainz-Bingen	57	10 009	4 185	1 261	33 481	.	267 439	107 233	40,1
Landkreis Südwestpfalz	54	3 007	2 191	359	6 520	.	30 738	10 448	34,0
Rheinland-Pfalz	2 179	279 085	173 529	34 333	861 568	441 606	5 635 502	2 610 856	46,3
Kreisfreie Städte	492	106 354	57 468	13 431	373 789	162 129	2 602 546	1 399 602	53,8
Landkreise	1 687	172 731	116 061	20 902	487 779	279 477	3 032 955	1 211 253	39,9
Kammerbezirk Koblenz	1 012	99 141	66 339	11 941	274 414	156 635	1 418 024	527 515	37,2
Kammerbezirk Trier	303	32 338	23 113	4 112	92 129	57 556	565 823	141 555	25,0
Kammerbezirk Rheinhessen	210	28 217	14 402	3 542	94 280	37 313	620 210	232 320	37,5
Kammerbezirk Pfalz	654	119 389	69 675	14 738	400 746	190 102	3 031 445	1 709 465	56,4

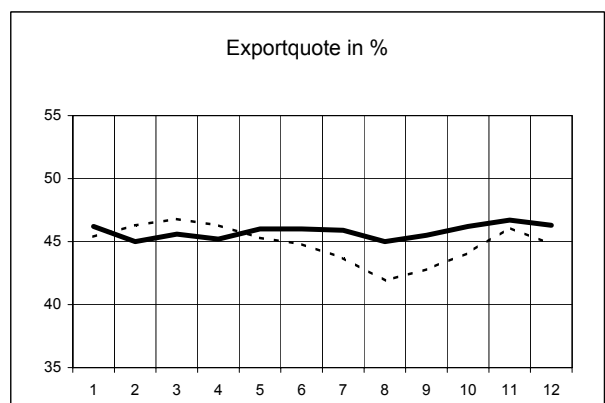
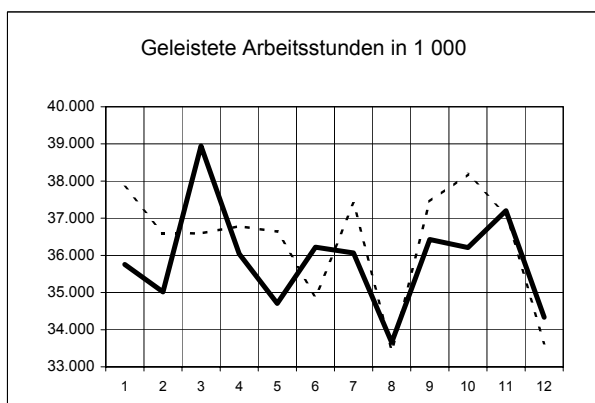
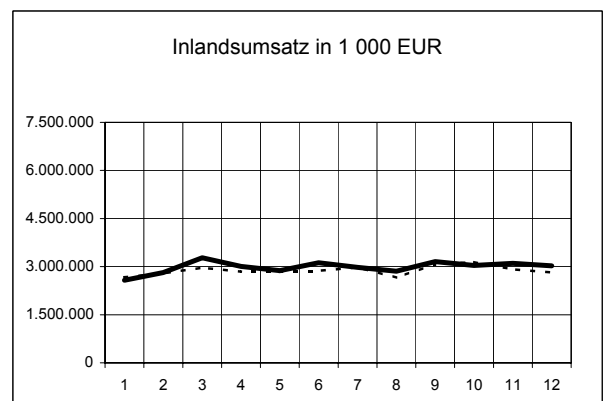
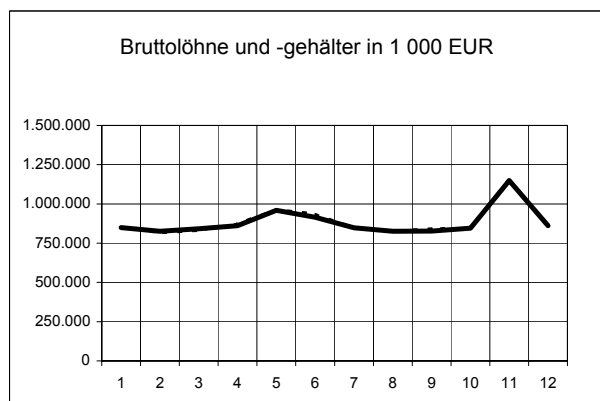
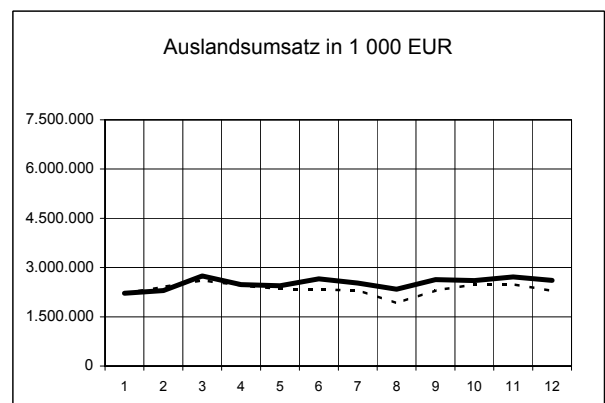
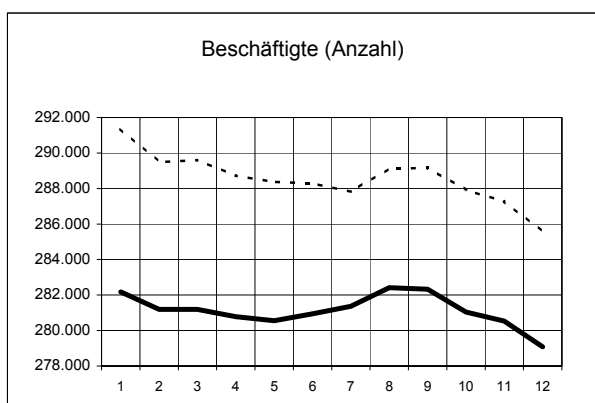
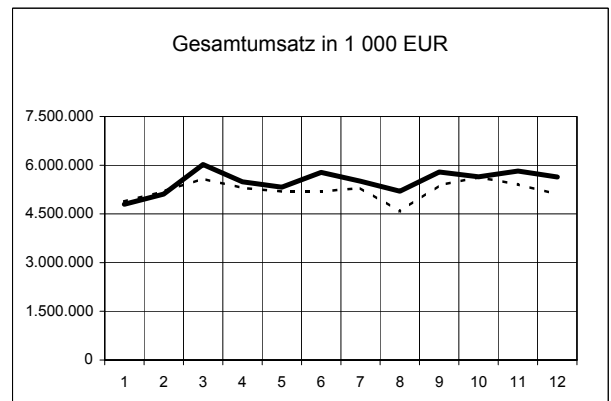
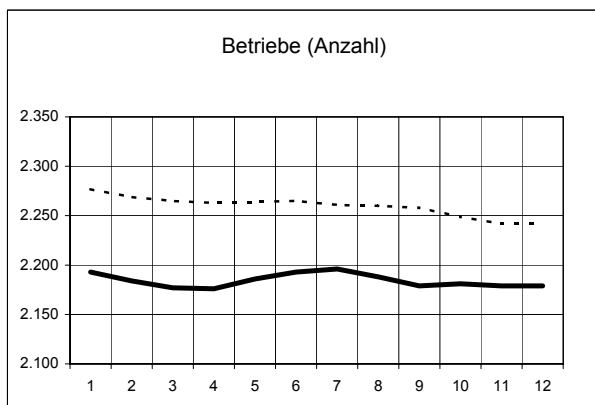
Erläuterung der Fußnoten siehe Seite 3.

5. Fachliche Betriebsteile, Beschäftigte und Umsatz im Dezember 2004 nach Wirtschaftszweigen

Wirtschaftszweig	Fachliche Betriebs- teile	Beschäftigte			Umsatz ⁴⁾		
		ins- gesamt	Ange- stellte	Arbeiter	insgesamt	Inlands- umsatz	Auslands- umsatz
	Anzahl ²⁾				1 000 EUR		
C+D Verarbeitendes Gewerbe sowie Bergbau und Gewinnung von Steinen und Erden	2 682	271 145	100 239	170 906	4 523 316	2 486 975	2 036 341
A/EN Vorleistungsgüterproduzenten und Energie	1 240	131 019	46 890	84 129	2 006 154	1 039 404	966 749
B Investitionsgüterproduzenten	745	77 528	25 720	51 808	1 540 129	743 593	796 536
GG Gebrauchsgüterproduzenten	96	8 978	3 105	5 873	125 873	88 607	37 266
VG Verbrauchsgüterproduzenten	601	53 620	24 524	29 096	851 161	615 371	235 790
C Bergbau und Gewinnung von Steinen und Erden	107	1 880	605	1 275	16 848	13 369	3 480
D Verarbeitendes Gewerbe	2 575	269 265	99 634	169 631	4 506 468	2 473 606	2 032 861
DA Ernährungsgewerbe und Tabakverarbeitung	350	25 632	10 082	15 550	501 270	414 130	87 140
15 Ernährungsgewerbe	346	23 957	9 541	14 416	459 731	394 000	65 731
16 Tabakverarbeitung	4	1 675	541	1 134	41 539	20 130	21 409
DB Textil- und Bekleidungsgewerbe	44
17 Textilgewerbe	33
18 Bekleidungsgewerbe	11	466	208	258	4 333	.	.
DC Ledergewerbe	46	3 419	958	2 461	28 692	18 765	9 926
19.3 Herstellung von Schuhen	35	2 827	742	2 085	23 957	15 875	8 083
DD Holzgewerbe (ohne Herstellung von Möbeln)	99	6 393	1 665	4 728	78 712	65 448	13 264
DE Papier-, Verlags- und Druckgewerbe	207	17 837	7 023	10 814	250 799	195 824	54 975
21 Papiergewerbe	90	9 371	2 702	6 669	162 543	110 748	51 795
22 Verlagsgewerbe, Druckgewerbe, Vervielfältigung von bespielten Ton-, Bild- und Datenträgern	117	8 466	4 321	4 145	88 256	85 076	3 180
DF Kokerei, Mineralölverarbeitung, Herstellung und Verarbeitung von Spalt- und Brutstoffen	4
DG Herstellung von chemischen Erzeugnissen	164	51 063	28 662	22 401	1 014 964	363 506	651 458
DH Herstellung von Gummi- und Kunststoffwaren	192	22 290	5 759	16 531	277 303	159 270	118 032
DI Glasgewerbe, Herstellung von Keramik, Verarbeitung von Steinen und Erden	228	15 397	5 243	10 154	174 254	119 568	54 687
DJ Metallerzeugung und -bearbeitung, Herstellung von Metallerzeugnissen	426	36 385	10 056	26 329	471 998	295 833	176 166
27 Metallerzeugung und -bearbeitung	57	8 833	2 279	6 554	181 865	86 254	95 612
28 Herstellung von Metallerzeugnissen	369	27 552	7 777	19 775	290 133	209 579	80 554
DK Maschinenbau	377	34 931	13 857	21 074	537 131	221 052	316 079
DL Herstellung von Büromaschinen, Datenverarbeitungsgeräten und -einrichtungen; Elektrotechnik, Feinmechanik und Optik	256	16 723	6 346	10 377	204 571	148 205	56 366
30 Herstellung von Büromaschinen, Datenverarbeitungsgeräten und -einrichtungen	12	1 023	613	410	12 943	8 350	4 593
31 Herstellung von Geräten der Elektrizitätserzeugung, -verteilung u.ä.	113	7 594	2 307	5 287	91 240	64 751	26 489
32 Rundfunk- und Nachrichtentechnik	31	2 514	1 009	1 505	45 379	37 686	7 694
33 Medizin-, Mess-, Steuer- und Regelungstechnik, Optik, Herst. von Uhren	100	5 592	2 417	3 175	55 009	37 419	17 590
DM Fahrzeugbau	86	28 259	6 697	21 562	825 018	371 130	453 888
34 Herstellung von Kraftwagen und Kraftwagenteilen	66	25 937	5 893	20 044	791 428	350 295	441 133
35 Sonstiger Fahrzeugbau	20	2 322	804	1 518	33 590	20 834	12 755
DN Herstellung von Möbeln, Schmuck, Musikinstrumenten, Sportgeräten, Spielwaren und sonstigen Erzeugnissen; Recycling	96	7 430	2 163	5 267	105 957	76 184	29 774
36 Herstellung von Möbeln, Schmuck, Musikinstrumenten, Sportgeräten, Spielwaren und sonstigen Erzeugnissen	87	6 936	2 029	4 907	95 243	.	.
36.1 Herstellung von Möbeln	51	4 908	1 425	3 483	65 279	48 768	16 511
36.2 Herstellung von Schmuck und ähnlichen Erzeugnissen	14	638	206	432	13 541	.	.
37 Recycling	9	494	134	360	10 714	.	.

Erläuterung der Fußnoten siehe Seite 3.

Entwicklung ausgewählter Merkmale im verarbeitenden Gewerbe sowie im Bergbau und der Gewinnung von Steinen und Erden 2003 und 2004 nach Monaten



Legende: --- 2003 — 2004